



Tlf.: +45 96 20 76 00
frederikshavn@bdo.dk
www.bdo.dk

BDO Statsautoriseret revisionsaktieselskab
Rimmens Alle 89
DK-9900 Frederikshavn
CVR no. 20 22 26 70

KARSTENSEN GRUPPEN A/S

VESTRE STRANDVEJ 17, 9990 SKAGEN

ÅRSRAPPORT
ANNUAL REPORT

1. JANUAR - 31. DECEMBER 2023
1 JANUARY - 31 DECEMBER 2023

7. REGNSKABSÅR
7TH FINANCIAL YEAR

**Årsrapporten er fremlagt og godkendt på
selskabets ordinære generalforsamling,
den 25. juni 2024**
*The Annual Report has been presented and adopted at
the Company's Annual General Meeting on 25 June 2024*

Jens Stadum

The English part of this document is an unofficial translation of the original Danish text, and in case of any discrepancy between the Danish text and the English translation, the Danish text shall prevail.

CVR-NR. 39 16 96 49
CVR NO. 39 16 96 49

INDHOLDSFORTEGNELSE
CONTENTS

	Side Page
Selskabsoplysninger <i>Company Details</i>	
Selskabsoplysninger..... <i>Company Details</i>	3
Koncernoversigt..... <i>Group Structure</i>	4
Erklæringer <i>Statement and Report</i>	
Ledelsespåtegning..... <i>Management's Statement</i>	5
Den uafhængige revisors revisionspåtegning..... <i>Independent Auditor's Report</i>	6-10
Ledelsesberetning <i>Management Commentary</i>	
Hoved- og nøgletal for koncernen..... <i>Financial Highlights of the Group</i>	11-12
Ledelsesberetning..... <i>Management Commentary</i>	13-23
Koncern- og årsregnskab 1. januar - 31. december <i>Consolidated and Parent Company Financial Statements 1 January - 31 December</i>	
Resultatopgørelse..... <i>Income Statement</i>	24
Balance..... <i>Balance Sheet</i>	25-28
Egenkapitalopgørelse..... <i>Statement of Changes in Equity</i>	29-30
Pengestrømsopgørelse..... <i>Cash Flow Statement</i>	31-32
Noter..... <i>Notes</i>	33-48
Anvendt regnskabspraksis..... <i>Accounting Policies</i>	49-58

SELSKABSOPLYSNINGER
*COMPANY DETAILS***Selskabet**
Company

Karstensen Gruppen A/S
Vestre Strandvej 17
9990 Skagen

CVR-nr.: 39 16 96 49
CVR No.:
Stiftet: 11. december 2017
Established: 11 December 2017
Kommune: Frederikshavn
Municipality:
Regnskabsår: 1. januar - 31. december
Financial Year: 1 January - 31 December

Bestyrelse
Board of Directors

Jens Køefoed Stadum, formand
chairman
Knud Degn Karstensen
Kim Jensen

Direktion
Executive Board

Knud Degn Karstensen
Kent Damgaard

Revision
Auditor

BDO Statsautoriseret revisionsaktieselskab
Rimmens Alle 89
9900 Frederikshavn

Pengeinstitut
Bank

Danske Bank A/S
Prinsensgade 11
9000 Aalborg

Spar Nord Bank A/S
Skelagervej 15
9000 Aalborg

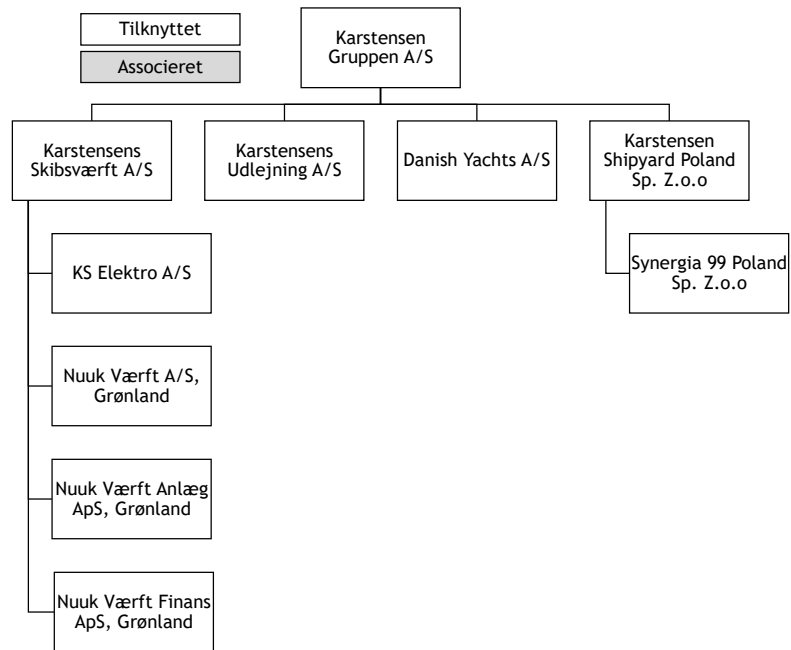
Advokat
Law Firm

HjulmandKaptain Advokatanpartsselskab
Frederikshavnsvej 215
9800 Hjørring

**Oversættelses-
forbehold**
Translation Disclaimer

Den engelske del af dette dokument er en uofficiel oversættelse af den originale danske tekst, og i tilfælde af uoverensstemmelse mellem den danske tekst og den engelske oversættelse, har den danske tekst forrang.
The English part of this document is an unofficial translation of the original Danish text, and in case of any discrepancy between the Danish text and the English translation, the Danish text shall prevail.

KONCERNOVERSIGT
GROUP STRUCTURE



LEDELSESPÅTEGNING
MANAGEMENT'S STATEMENT

Bestyrelsen og direktionen har dags dato behandlet og godkendt årsrapporten for regnskabsåret 1. januar - 31. december 2023 for Karstensen Gruppen A/S.

Årsrapporten aflægges i overensstemmelse med årsregnskabsloven.

Det er vores opfattelse, at koncernregnskabet og årsregnskabet giver et retvisende billede af koncernens og selskabets aktiver, passiver og finansielle stilling pr. 31. december 2023 samt af resultatet af koncernens og selskabets aktiviteter og pengestrømme for regnskabsåret 1. januar - 31. december 2023.

Ledelsesberetningen indeholder efter vores opfattelse en retvisende redegørelse for de forhold, beretningen omhandler.

Årsrapporten indstilles til generalforsamlingens godkendelse.

Skagen, den 25. juni 2024
Skagen, 25 June 2024

Direktion:
Executive Board

Knud Degn Karstensen

Kent Damgaard

Bestyrelse:
Board of Directors

Jens Koefoed Stadum
Formand
Chairman

Knud Degn Karstensen

Kim Jensen

Today the Board of Directors and Executive Board have discussed and approved the Annual Report of Karstensen Gruppen A/S for the financial year 1 January - 31 December 2023.

The Annual Report is presented in accordance with the Danish Financial Statements Act.

In our opinion the Consolidated Financial Statements and the Annual Financial Statements of the Company give a true and fair view of Group's and the Company's assets, liabilities and financial position at 31 December 2023 and of the results of Group's and the Company's operations and cash flows for the financial year 1 January - 31 December 2023.

The Management Commentary includes in our opinion a fair presentation of the matters dealt with in the Commentary.

We recommend the Annual Report be approved at the Annual General Meeting.

DEN UAFHÆNGIGE REVISORS REVISIONSPÅTEGNING
INDEPENDENT AUDITOR'S REPORT

Til kapitalejerne i Karstensen Gruppen A/S

Konklusion

Vi har revideret koncernregnskabet og årsregnskabet for Karstensen Gruppen A/S for regnskabsåret 1. januar - 31. december 2023, der omfatter resultatopgørelse, balance, egenkapitalopgørelse, pengestrømsopgørelse, noter og anvendt regnskabspraksis for såvel koncernen som selskabet. Koncernregnskabet og årsregnskabet udarbejdes efter årsregnskabsloven.

Det er vores opfattelse, at koncernregnskabet og årsregnskabet giver et retvisende billede af koncernens og selskabets aktiver, passiver og finansielle stilling pr. 31. december 2023 samt af resultatet af koncernens og selskabets aktiviteter og pengestrømme for regnskabsåret 1. januar - 31. december 2023 i overensstemmelse med årsregnskabsloven.

Grundlag for konklusion

Vi har udført vores revision i overensstemmelse med internationale standarder om revision og de yderligere krav, der er gældende i Danmark. Vores ansvar ifølge disse standarder og krav er nærmere beskrevet i revisionspåtegningens afsnit "Revisors ansvar for revisionen af koncernregnskabet og årsregnskabet". Vi er uafhængige af koncernen i overensstemmelse med International Ethics Standards Board for Accountants' internationale retningslinjer for revisorers etiske adfærd (IESBA Code) og de yderligere etiske krav, der er gældende i Danmark, ligesom vi har opfyldt vores øvrige etiske forpligtelser i henhold til disse krav og IESBA Code. Det er vores opfattelse, at det opnåede revisionsbevis er tilstrækkeligt og egnet som grundlag for vores konklusion.

Ledelsens ansvar for koncernregnskabet og årsregnskabet

To the Shareholders of Karstensen Gruppen A/S

Opinion

We have audited the Consolidated Financial Statements and the Annual Financial Statements of the Company of Karstensen Gruppen A/S for the financial year 1 January - 31 December 2023, which comprise income statement, Balance Sheet, statement of changes in equity, cash flows, notes and a summary of significant accounting policies for both the Group and the Parent Company. The Consolidated Financial Statements and the Annual Financial Statements of the Company are prepared in accordance with the Danish Financial Statements Act.

In our opinion, the Consolidated Financial Statements and the Annual Financial Statements of the Company give a true and fair view of the assets, liabilities and financial position of the Group or the Company at 31 December 2023 and of the results of the Group and the Parent Company's operations and cash flows for the financial year 1 January - 31 December 2023 in accordance with the Danish Financial Statements Act.

Basis for Opinion

We conducted our audit in accordance with International Standards on Auditing (ISAs) and the additional requirements applicable in Denmark. Our responsibilities under those standards and requirements are further described in the "Auditor's Responsibilities for the Audit of the Consolidated Financial Statements and the Annual Financial Statements of the Company" section of our report. We are independent of the Group in accordance with the International Ethics Standards Board for Accountants' International Code of Ethics for Professional Accountants (including International Independence Standards) (IESBA Code), together with the ethical requirements that are relevant to our audit of the financial statements in Denmark, and we have fulfilled our other ethical responsibilities in accordance with these requirements and the IESBA Code. We believe that the evidence we have obtained is sufficient and appropriate to provide a basis for our conclusion.

Management's Responsibilities for the Consolidated Financial Statements and the Annual Financial Statements of the Company

DEN UAFHÆNGIGE REVISORS REVISIONSPÅTEGNING INDEPENDENT AUDITOR'S REPORT

Ledelsen har ansvaret for udarbejdelsen af et koncernregnskab og et årsregnskab, der giver et retvisende billede i overensstemmelse med årsregnskabsloven. Ledelsen har endvidere ansvaret for den interne kontrol, som ledelsen anser nødvendig for at udarbejde et koncernregnskab og et årsregnskab uden væsentlig fejlinformation, uanset om denne skyldes besvigelser eller fejl.

Ved udarbejdelsen af koncernregnskabet og årsregnskabet er ledelsen ansvarlig for at vurdere koncernens og selskabets evne til at fortsætte driften; at oplyse om forhold vedrørende fortsat drift, hvor dette er relevant; samt at udarbejde koncernregnskabet og årsregnskabet på grundlag af regnskabsprincippet om fortsat drift, medmindre ledelsen enten har til hensigt at likvidere koncernen eller selskabet, indstille driften eller ikke har andet realistisk alternativ end at gøre dette.

Revisors ansvar for revisionen af koncernregnskabet og årsregnskabet

Vores mål er at opnå høj grad af sikkerhed for, om koncernregnskabet og årsregnskabet som helhed er uden væsentlig fejlinformation, uanset om denne skyldes besvigelser eller fejl, og at afgive en revisionspåtegning med en konklusion. Høj grad af sikkerhed er et højt niveau af sikkerhed, men er ikke en garanti for, at en revision, der udføres i overensstemmelse med internationale standarder om revision og de yderligere krav, der er gældende i Danmark, altid vil afdække væsentlig fejlinformation, når sådan findes. Fejlinformationer kan opstå som følge af besvigelser eller fejl og kan betragtes som væsentlige, hvis det med rimelighed kan forventes, at de enkeltvis eller samlet har indflydelse på de økonomiske beslutninger, som regnskabsbrugerne træffer på grundlag af koncernregnskabet og årsregnskabet.

Som led i en revision, der udføres i overensstemmelse med internationale standarder om revision og de yderligere krav, der er gældende i Danmark, foretager vi faglige vurderinger og opretholder professionel skepsis under revisionen. Herudover:

Management is responsible for the preparation of Consolidated Financial Statements and the Annual Financial Statements of the Company that give a true and fair view in accordance with the Danish Financial Statements Act and for such Internal control as Management determines is necessary to enable the preparation of Consolidated Financial Statements and the Annual Financial Statements of the Company that are free from material misstatement, whether due to fraud or error.

In preparing the Consolidated Financial Statements and the Annual Financial Statements of the Company, Management is responsible for assessing the Group's and the Parent Company's ability to continue as a going concern, disclosing, as applicable, matters related to going concern and using the going concern basis of accounting in preparing the Consolidated Financial Statements and the Annual Financial Statements of the Company unless Management either intends to liquidate the Group or the Company or to cease operations, or has no realistic alternative but to do so.

Auditor's Responsibilities for the Audit of the Consolidated Financial Statements and the Parent Company Financial Statements

Our objectives are to obtain reasonable assurance about whether the Consolidated Financial Statements and the Annual Financial Statements of the Company as a whole are free from material misstatement, whether due to fraud or error, and to issue an auditor's report that includes our opinion. Reasonable assurance is a high level of assurance, but is not a guarantee that an audit conducted in accordance with ISAs and the additional requirements applicable in Denmark will always detect a material misstatement when it exists. Misstatements can arise from fraud or error and are considered material if, individually or in the aggregate, they could reasonably be expected to influence the economic decisions of users taken on the basis of these Consolidated Financial Statements and the Annual Financial Statements of the Company.

As part of an audit conducted in accordance with ISAs and the additional requirements applicable in Denmark, we exercise professional judgment and maintain professional skepticism throughout the audit. We also:

DEN UAFHÆNGIGE REVISORS REVISIONSPÅTEGNING
INDEPENDENT AUDITOR'S REPORT

- Identificerer og vurderer vi risikoen for væsentlig fejlinformation i koncernregnskabet og årsregnskabet, uanset om denne skyldes besvigelser eller fejl, udformer og udfører revisionshandlinger som reaktion på disse risici samt opnår revisionsbevis, der er tilstrækkeligt og egnet til at danne grundlag for vores konklusion. Risikoen for ikke at opdage væsentlig fejlinformation forårsaget af besvigelser er højere end ved væsentlig fejlinformation forårsaget af fejl, idet besvigelser kan omfatte sammensværgelser, dokumentfalsk, bevidste udeladelser, vildledning eller tilsidesættelse af intern kontrol.
- Opnår vi forståelse af den interne kontrol med relevans for revisionen for at kunne udforme revisionshandlinger, der er passende efter omstændighederne, men ikke for at kunne udtrykke en konklusion om effektiviteten af koncernens og selskabets interne kontrol.
- Tager vi stilling til, om den regnskabspraksis, som er anvendt af ledelsen, er passende, samt om de regnskabsmæssige skøn og tilknyttede oplysninger, som ledelsen har udarbejdet, er rimelige.
- Konkluderer vi, om ledelsens udarbejdelse af koncernregnskabet og årsregnskabet på grundlag af regnskabsprincippet om fortsat drift er passende, samt om der på grundlag af det opnåede revisionsbevis er væsentlig usikkerhed forbundet med begivenheder eller forhold, der kan skabe betydelig tvivl om koncernens og selskabets evne til at fortsætte driften. Hvis vi konkluderer, at der er en væsentlig usikkerhed, skal vi i vores revisionspåtegning gøre opmærksom på oplysninger herom i koncernregnskabet og årsregnskabet eller, hvis sådanne oplysninger ikke er tilstrækkelige, modificere vores konklusion. Vores konklusioner er baseret på det revisionsbevis, der er opnået frem til datoen for vores revisionspåtegning. Fremtidige begivenheder eller forhold kan dog medføre, at koncernen og selskabet ikke længere kan fortsætte driften.
- *Identify and assess the risks of material misstatement of the Consolidated Financial Statements and the Annual Financial Statements of the Company, whether due to fraud or error, design and perform audit procedures responsive to those risks, and obtain audit evidence that is sufficient and appropriate to provide a basis for our opinion. The risk of not detecting a material misstatement resulting from fraud is higher than for one resulting from error as fraud may involve collusion, forgery, intentional omissions, misrepresentations, or the override of internal control.*
- *Obtain an understanding of internal control relevant to the audit in order to design audit procedures that are appropriate in the circumstances, but not for the purpose of expressing an opinion on the effectiveness of the Group's and the Parent Company's internal control.*
- *Evaluate the appropriateness of accounting policies used and the reasonableness of accounting estimates and related disclosures made by Management.*
- *Conclude on the appropriateness of Management's use of the going concern basis of accounting in preparing the Consolidated Financial Statements and the Annual Financial Statements of the Company and, based on the audit evidence obtained, whether a material uncertainty exists related to events or conditions that may cast significant doubt on the Group's and the Parent Company's ability to continue as a going concern. If we conclude that a material uncertainty exists, we are required to draw attention in our auditor's report to the related disclosures in the Consolidated Financial Statements and the Annual Financial Statements of the Company or, if such disclosures are inadequate, to modify our opinion. Our conclusions are based on the audit evidence obtained up to the date of our auditor's report. However, future events or conditions may cause the Group and the Parent Company to cease to continue as a going concern.*

DEN UAFHÆNGIGE REVISORS REVISIONSPÅTEGNING INDEPENDENT AUDITOR'S REPORT

- Tager vi stilling til den samlede præsentation, struktur og indhold af koncernregnskabet og årsregnskabet, herunder noteoplysningerne, samt om koncernregnskabet og årsregnskabet afspejler de underliggende transaktioner og begivenheder på en sådan måde, at der gives et retvisende billede heraf.
- Opnår vi tilstrækkeligt og egnet revisionsbevis for de finansielle oplysninger for virksomhederne eller forretningsaktiviteterne i koncernen til brug for at udtrykke en konklusion om koncernregnskabet. Vi er ansvarlige for at lede, føre tilsyn med og udføre koncernrevisionen. Vi er eneansvarlige for vores revisionskonklusion.
- Evaluate the overall presentation, structure and contents of the Consolidated Financial Statements and the Annual Financial Statements of the Company, including the disclosures, and whether the Consolidated Financial Statements and the Annual Financial Statements of the Company represent the underlying transactions and events in a manner that gives a true and fair view.
- Obtain sufficient appropriate audit evidence regarding the financial information of the entities or business activities within the Group to express an opinion on the Consolidated Financial Statements. We are responsible for the direction, supervision and performance of the group audit. We remain solely responsible for our audit opinion.

Vi kommunikerer med ledelsen om blandt andet det planlagte omfang og den tidsmæssige placering af revisionen samt betydelige revisionsmæssige observationer, herunder eventuelle betydelige mangler i intern kontrol, som vi identificerer under revisionen.

Udtalelse om ledelsesberetningen

Ledelsen er ansvarlig for ledelsesberetningen.

Vores konklusion om koncernregnskabet og årsregnskabet omfatter ikke ledelsesberetningen, og vi udtrykker ingen form for konklusion med sikkerhed om ledelsesberetningen.

I tilknytning til vores revision af koncernregnskabet og årsregnskabet er det vores ansvar at læse ledelsesberetningen og i den forbindelse overveje, om ledelsesberetningen er væsentligt inkonsistent med koncernregnskabet og årsregnskabet eller vores viden opnået ved revisionen eller på anden måde synes at indeholde væsentlig fejlinformation.

Vores ansvar er derudover at overveje, om ledelsesberetningen indeholder krævede oplysninger i henhold til årsregnskabsloven.

We communicate with those charged with governance regarding, among other matters, the planned scope and timing of the audit and significant audit findings, including any significant deficiencies in internal control that we identify during our audit.

Statement on Management Commentary

Management is responsible for Management Commentary.

Our opinion on the Consolidated Financial Statements and the Annual Financial Statements of the Company does not cover Management Commentary, and we do not express any form of assurance conclusion thereon.

In connection with our audit of the Consolidated Financial Statements and the Annual Financial Statements of the Company, our responsibility is to read Management Commentary and, in doing so, consider whether Management Commentary is materially inconsistent with the Consolidated Financial Statements and the Annual Financial Statements of the Company or our knowledge obtained during the audit, or otherwise appears to be materially misstated.

Moreover, it is our responsibility to consider whether Management Commentary provides the information required under the Danish Financial Statements Act.

DEN UAFHÆNGIGE REVISORS REVISIONSPÅTEGNING
INDEPENDENT AUDITOR'S REPORT

Baseret på det udførte arbejde er det vores opfattelse, at ledelsesberetningen er i overensstemmelse med koncernregnskabet og årsregnskabet og er udarbejdet i overensstemmelse med årsregnskabslovens krav. Vi har ikke fundet væsentlig fejlinformation i ledelsesberetningen.

Based on the work we have performed, we conclude that Management Commentary is in accordance with the Consolidated Financial Statements and the Annual Financial Statements of the Company and has been prepared in accordance with the requirements of the Danish Financial Statements Act. We did not identify any material misstatement of Management Commentary.

Frederikshavn, den 25. juni 2024
Frederikshavn, 25 June 2024

BDO Statsautoriseret revisionsaktieselskab
CVR-nr. 20 22 26 70
CVR no.

Allan Andersen
Statsautoriseret revisor
State Authorised Public Accountant
MNE-nr. mne31387
MNE no.

HOVED- OG NØGLETAL FOR KONCERNEN
FINANCIAL HIGHLIGHTS OF THE GROUP

	2023 tkr. DKK '000	2022 tkr. DKK '000	2021 tkr. DKK '000	2020 tkr. DKK '000	2019 tkr. DKK '000
Resultatopgørelse					
<i>Income statement</i>					
Nettoomsætning.....	1.962.429	1.767.515	1.439.713	1.416.564	1.282.370
<i>Net revenue</i>					
Bruttoresultat.....	306.659	270.345	293.453	269.266	290.978
<i>Gross profit/loss</i>					
Resultat af primær drift.....	11.813	5.591	37.808	6.772	42.633
<i>Operating profit/loss of main activities</i>					
Finansielle poster, netto.....	-13.577	-2.767	-8.968	-6.541	-8.712
<i>Financial income and expenses, net</i>					
Årets resultat før skat.....	-1.764	2.824	28.840	231	33.921
<i>Profit/loss for the year before tax</i>					
Årets resultat.....	653	6.967	24.984	2.528	31.558
<i>Profit/loss for the year</i>					
Årets resultat ekskl. minoritetsinteresser.....	1.213	7.912	24.724	2.469	29.616
<i>Results for the year without minority interests</i>					
Balance					
<i>Balance sheet</i>					
Balancesum.....	1.523.738	1.052.866	751.210	820.176	723.773
<i>Total assets</i>					
Egenkapital.....	289.276	262.376	263.341	230.490	248.781
<i>Equity</i>					
Egenkapital ekskl. minoritetsinteresser....	287.240	259.780	259.677	227.088	244.187
<i>Equity ex minority interests</i>					
Pengestrømme					
<i>Cash flows</i>					
Pengestrømme fra driftsaktivitet.....	-284.178	-85.303	77.548	82.691	-43.093
<i>Cash flows from operating activities</i>					
Pengestrømme fra investeringsaktivitet...	-18.367	-144.245	-5.777	-8.656	-19.825
<i>Cash flows from investing activities</i>					
Pengestrømme fra finansieringsaktivitet..	371.746	171.286	-45.720	8.849	-22.368
<i>Cash flows from financing activities</i>					
Pengestrømme i alt.....	69.201	-58.262	26.051	82.884	-85.286
<i>Total cash flows</i>					
Investeringer i materielle anlægsaktiver..	-16.106	-144.245	-5.807	-8.147	-22.660
<i>Investment in property, plant and equipment</i>					
Gennemsnitligt antal fuldtidsansatte....	554	513	506	490	461
<i>Average number of full-time employees</i>					
Nøgletal					
<i>Key ratios</i>					
Bruttomargin.....	15,6	15,3	20,4	19,0	22,7
<i>Gross margin</i>					
Overskudsgrad.....	0,6	0,3	2,6	0,5	3,3
<i>Operating margin</i>					
Soliditetsgrad.....	18,9	24,7	34,6	27,7	33,7
<i>Equity ratio</i>					
Indeks for nettoomsætning.....	153	138	112	110	100
<i>Index for net revenue</i>					
Nettoomsætning pr. medarbejder	3.542	3.445	2.845	2.891	2.782
<i>Net revenue per employee</i>					

HOVED- OG NØGLETAL FOR KONCERNEN
FINANCIAL HIGHLIGHTS OF THE GROUP

De i hoved- og nøgletaloversigten anførte nøgletal er beregnet således:

The ratios stated in the list of key figures and ratios have been calculated as follows:

Bruttomargin:

$$\frac{\text{Bruttoresultat} \times 100}{\text{Nettoomsætning}}$$

Gross margin:

$$\frac{\text{Gross profit} \times 100}{\text{Net revenue}}$$

Overskudsgrad:

$$\frac{\text{Driftsresultat} \times 100}{\text{Nettoomsætning}}$$

Operating margin:

$$\frac{\text{Operating profit/loss} \times 100}{\text{Net revenue}}$$

Soliditetsgrad:

$$\frac{\text{Egenkapital (ekskl. minoritetsinteresser)} \times 100}{\text{Samlede aktiver, ultimo}}$$

Equity ratio:

$$\frac{\text{Equity (ex. minorities, at year end)} \times 100}{\text{Total equity and liabilities, at year end}}$$

Nettoomsætning pr. medarbejder i tkr.:

$$\frac{\text{Nettoomsætning i tkr.}}{\text{Gennemsnitligt antal fuldtidsansatte}}$$

Net revenue per employee DKK ('000)

$$\frac{\text{Net revenue DKK ('000)}}{\text{Average number of full-time employees}}$$

LEDELSESBERETNING
*MANAGEMENT COMMENTARY***Væsentligste aktiviteter**

Selskabets væsentligste aktivitet i regnskabsåret har bestået af aktiebesiddelser i datterselskabet Karstensens Skibsværft A/S, Karstensens Udlejning A/S, Danish Yachts A/S og Karstensen Shipyard Poland Sp.z.o.o.

Koncernens væsentligste datterselskab Karstensens Skibsværft A/S' hovedaktiviteter har været:

at drive skibsværft og enhver i forbindelse hermed hørende virksomhed og at foretage overfladebehandling af fartøjer op til en vis størrelse.

Koncernen bestræber sig fortsat på at få tilført nye og andre opgaver indenfor søfart. Der foregår således til stadighed en tilpasning af produktionsanlægget.

Udviklingen i aktiviteter og økonomiske forhold

Koncernen har i 2023 haft en utilfredsstillende indtjening.

Nybygningsafdelingen har i 2023 arbejdet med fastpriskontrakter, som var indgået før krigen mellem Rusland og Ukraine. Disse projekter er blevet påvirket af stigende omkostninger til især råvareindkøb og renteudgifter og dermed bidraget med væsentlig mindre indtjening.

Nybygningsafdelingen oplevede også markante forsinkelser på komponenter fra underleverandører. Dette har været medvirkende til, at udrustningen i Skagen ikke forløb som forventet, og dermed blev mere omkostningskrævende end budgetteret.

Karstensens Skibsværft har i 2023 afleveret 6 nybygninger til udenlandske og danske kunder. Værftets nybygningsordrebeholdning er på 18 fartøjer, som skal afleveres i 2024-27.

Selskabet har oplevet en god aktivitet inden for reparation og større ombygninger, hvilket har medført en større indtjening end forventet. Malerhallen har udviklet sig som forventet.

Principal activities

In the financial year the Company's principal activities have included shareholdings in the subsidiaries Karstensens Skibsværft A/S, Karstensens Udlejning A/S, Danish Yachts A/S and Karstensen Shipyard Poland Sp.z.o.o.

The principal activities of the Group's principal subsidiary Karstensens Skibsværft A/S have been:

to run a shipyard and any business related to this and to perform surfacing of vessels up to a certain size.

The Company is continuously making efforts to add new and other tasks within navigation and shipping. Thus, an adaptation of the production plant is still underway.

Development in activities and financial and economic position

In 2023, the Group's performance was unsatisfactory.

In 2023, the new building department worked with fixed-price contracts which were entered before the war between Russia and Ukraine. These projects have been affected by rising costs, particularly for raw materials and interest expenses, and thus contributed to significantly lower earnings.

The new building department also experienced significant delays on components from subcontractors. This has contributed to the fact that the equipment in Skagen, Denmark did not proceed as expected, and thus became more cost consuming than budgeted.

In 2023, the shipyard delivered 6 newbuildings to foreign and Danish customers. The shipyard's volume of orders of newbuildings is 18 vessels, which are to be delivered in 2024-2027.

The Company has experienced a good level of activities within repair and larger rebuildings, which have contributed to more earnings than expected. The painting workshop has developed as expected.

LEDELSESBERETNING
*MANAGEMENT COMMENTARY***Udviklingen i aktiviteter og økonomiske forhold (fortsat)**

Karstensen Shipyard Poland (KS PL) har i 2023 leveret 6 skrog til Karstensens Skibsværft, Skagen i henhold til indgåede fastpriskontrakter og har derfor ikke leveret et tilfredsstillende resultat. KS PL har i oktober 2022 købt skrogværft i Gdansk Polen og dermed fremtidssikret og givet mulighed for at kunne optimere skrogproduktionen på egne faciliteter. Det nye anlæg i Gdansk har store byggebeddinge med tilhørende krandækning og eget kajanlæg. Investeringen er en central del af koncernens strategi, som sigter mod at øge egenproduktionen og opnå større kontrol over produktionsprocesserne. Dette tiltag skal reducere afhængigheden af eksterne leverandører og derved minimere de tilknyttede risici. KS Polen begyndte produktionen i Gdansk i januar 2023 og fraflyttede de lejede faciliteter i Gdynia juni 2023. I perioden januar til juni 2023 havde koncernen dermed dobbelt omkostninger til drift af værft, hvilket har påvirket resultatet. Det har også haft negativ indflydelse på effektiviteten, at produktionen i perioden blev udført på 2 lokationer.

Nuuk Værft har i 2023 haft en meget god aktivitet med et meget tilfredsstillende resultat.

KS Elektro har haft god aktivitet, men utilfredsstillende resultat på grund af prisstigning på materialer, især kabler og dermed mindre dækningsbidrag på leverede nybygninger.

Årets resultat sammenholdt med forventet udvikling

Årets resultat efter skat blev et overskud på 653 tkr., som er lavere end forventet. Årets resultat er præget af prisstigninger, rentestigning samt forsinket levering af komponenter fra underleverandører.

Ved regnskabsårets slutning er selskabets egenkapital øget og udgør 289.276 tkr., svarende til en soliditetsgrad på 18,9%.

Beskæftigelsen er opgjort til 554 mod 513 i 2022.

Development in activities and financial and economic position (continued)

In 2023, Karstensen Shipyard Poland (KS PL) delivered 6 hulls to Karstensen Skibsværft, Skagen, Denmark in accordance with fixed price contracts, and therefore did not deliver a satisfactory result. In October 2022, KS PL has bought a hull yard in Gdansk, Poland, thereby securing the future and providing opportunity to optimise hull production at its own facilities. The new facility in Gdansk has large construction beds with associated crane coverage and its own quay facility. The investment is a central part of the Group's strategy, which aims to increase in-house production and achieve greater control over the production processes. This initiative is to reduce dependence on external suppliers and thereby minimise the associated risks. KS Poland began production in Gdansk in January 2023 and vacated the leased facilities in Gdynia in June 2023. Thus, in the period January to June 2023, the Group had double costs for operating the shipyard, which has affected the results. The fact that production was carried out at 2 locations during the period has also had a negative impact on the efficiency.

In 2023, Nuuk Shipyard has a very good level of activities with very satisfactory results.

KS Elektro had a good level of activities but unsatisfactory results due to increases in prices on materials, especially cables and thereby less contribution margin on supplied newbuildings.

Profit/loss for the year compared to the expected development

The profit for the year after tax amounted to DKK ('000) 653, which is lower than expected. The profit for the year is affected by increases in prices, interest rate and delayed delivery of components from subsuppliers.

At the end of the financial year, the Company's equity has increased and amounts to DKK ('000) 289,276, which is equal to a solvency ratio of 18.9%.

The employment has been estimated at 554 employees against 513 in 2022.

LEDELSESBERETNING
*MANAGEMENT COMMENTARY***Betydningsfulde begivenheder, indtruffet efter regnskabsårets afslutning**

Der er ikke efter regnskabsårets afslutning indtruffet begivenheder af væsentlig betydning for selskabets finansielle stilling. Den verserende krig mellem Rusland og Ukraine vil påvirke regnskabsresultatet for 2024, dog i mindre grad end i 2023.

Finansielle risici

Koncernens væsentligste driftsrisiko er knyttet til evnen til at være stærkt positioneret på de markeder, hvor selskabet opererer samt at sikre en til stadighed konkurrencedygtig pris.

Prisrisici:

Koncernen har ikke væsentlige prisrisici, da hovedkomponenter til nybygningsordrer er til faste priser, som finder sted i forbindelse med ordreindgang og dermed til de kalkulerede priser. Dog kan udvikling i nogle råvarepriser, som ikke er omfattet af faste priser, påvirke indkøbspriser og dermed resultatet af koncernen.

Valutarisici:

Aktiviteter i udlandet kan medføre, at resultat, pengestrømme og egenkapital påvirkes af kurs- og renteutvikling for en række valutaer, herunder i væsentligt omfang i Norge og Eurolande. Det er koncernens politik at afdække de kommercielle valutarisici, der opstår ved indgåelse af nybygningskontrakter og større ombygningskontrakter. Afdækningen sker via valutaterminsforretninger.

Der indgås ikke spekulative valutapositioner.

Renterisici:

Projektf finansiering til nybygningerne indgået før krigen er aftalt på et tidspunkt med et lavere renteniveau, og på grund af større renteomkostninger til byggefinansiering vil nogle af vores projekter give mindre indtjening end oprindeligt forventet.

Miljøforhold

Karstensens Skibsværft A/S har to miljøgodkendelser, en for selve værftet og en for værftets malerhal.

Til styring af de miljømæssige forhold er der i denne forbindelse blevet udarbejdet en ny miljøgodkendelse for værftet med en plan for implementering af nye tiltag for at forbedre miljøet, således at alle krav i godkendelserne er opfyldt.

Significant events after the end of the financial year

No events of significant importance to the Company's financial position have occurred after the end of the financial year. The ongoing war between Russia and Ukraine will affect the financial results for 2024, although to a lesser extent than in 2023.

Financial risk

The Group's most material operating risk is related to the ability to be strongly positioned in the markets, in which the Company operates and to ensure competitive prices always.

Price risk:

The Group does not have any significant price risks, as the main components for newbuilding orders are at fixed prices which are set in connection with order intake and, thus, at the calculated prices. However, development in some raw material prices, which are not subject to fixed prices, can affect purchase prices and, thus, the results of the Group.

Currency risks:

Activities abroad may entail that the profit/loss for the year, cash flows and equity are impacted by trends of the exchange rate and interest rate development for several currencies, including Norway and Euro countries. It is the Group's policy to hedge the commercial currency risks arising when entering newbuilding contracts and larger rebuilding contracts. The hedging occurs via forward exchange transactions.

No speculative currency positions are entered.

Interest risks:

Project financing for the newbuildings entered into before the war was agreed at a time with a lower interest rate level, and due to higher interest expenses for financing of construction, some of our projects will yield less earnings than originally expected.

Environmental situation

Karstensens Skibsværft A/S has two environmental approvals, one for the shipyard itself and one for the the painting workshop of the shipyard.

To control the environmental matters a new environmental approval for the shipyard has been prepared in this connection, with a plan for implementation of new initiatives to improve the environment, so that all requirements of the approvals have been complied with.

LEDELSESBERETNING
*MANAGEMENT COMMENTARY***Miljøforhold (fortsat)**

Koncernen har som en del af dets politikker for miljø og samfundsansvar fokus på klimapåvirkningen fra selskabets produktion. Det er selskabets hensigt at minimere klimapåvirkningen. Dette skal ske via anskaffelse af produktionsudstyr med lavt energiforbrug, når der sker nyinvesteringer og udskiftning af produktionsudstyr.

Desuden er koncernens produkter kendetegnet ved meget lavt energiforbrug, således er CO₂-aftrykket pr. kg fanget fisk, med en af selskabets nybygninger kun en brøkdel af tilsvarende CO₂-aftryk for andre, landbaserede fødevarer.

Videnressourcer

I koncernens forretningsgrundlag indgår, som et afledt område til selskabets primære aktivitet med bygning og reparation af skibe, at levere kvalitet til tiden, individuelle løsninger og rigtig pris. Dette stiller særligt store krav til videnressourcerne vedrørende medarbejdere og forretningsprocesser.

For til stadighed at kunne levere disse løsninger er det afgørende, at selskabet kan rekruttere og fastholde medarbejdere, såvel medarbejdere med stor viden og uddannelsesniveau omkring bygning af skibe som medarbejdere med teknisk erfaringsgrundlag. Værftet ligger i et område, hvor der gennem mange år har været tradition for skibsbygning, og i tillæg har været mulighed for at skaffe ekstra kvalificeret arbejdskraft fra udlandet.

De kritiske forretningsprocesser i forbindelse med bygning og reparation af skibe er kvalitet, leveringstid, individuelle løsninger og rigtig pris. Til sikring af, at kunden får den aftalte ydelse, stilles der krav om, at de enkelte metoder og procedurer dokumenteres, og der løbende sker opfølgning.

Selskabet ajourfører løbende sine produktions- og udviklingsteknologier med henblik på at udbygge forretningsområderne.

Der er i regnskabsåret foretaget investeringer i maskiner og inventar for ca. 1.020 tkr.

Også i de kommende år vil en del af indtjeningen blive anvendt til investeringer i produktionsanlæg og fortsat udvikling af produktionsprocesserne med henblik på en fortsat styrkelse af selskabets

Environmental situation (continued)

As part of its policies for the environment and corporate social responsibility, the Company focuses on the climate impact of the production. It is the Company's intention to minimise the climate impact. This will be done by acquiring production equipment with low energy use when new investments and change of production equipment are made.

In addition, the Group's products are characterised by very low energy consumption, so the CO₂ footprint per kilo of fish caught, with one of the Company's new buildings, is only a fraction of the corresponding CO₂ footprint for other land-based foods.

Knowledge resources

In the Group's business foundation, it is included to deliver quality on time, individual prices, and the right price, as a secondary area to the Company's principal activities of building and repair of ships. This makes particularly heavy demands on knowledge resources regarding employees and business procedures.

To still be able to deliver these solutions, it is of the essence that the Company is able to recruit and retain employees, both employees with extensive knowledge and educational level centered around building of ships and employees with technical experience. The shipyard is located in an area with traditions of shipbuilding through many years, and in addition it has also been possible to recruit extra qualified manpower from abroad.

The critical business procedures in connection with building and repair of ships are quality, delivery time, individual solutions and the right price. To ensure that the customer receives the agreed-upon service, it is required that the individual methods and procedures are documented and currently followed up on.

The Company currently updates its production and development technologies for the purpose of extending the business areas.

In the financial year, investments in machines and inventory have been made of approx. DKK ('000) 1,020.

Also in the years ahead, a part of the earnings will be used for investments in production plants and continuous development of the production processes for the purpose of a continuous

LEDELSESBERETNING MANAGEMENT COMMENTARY

Videnressourcer (fortsat)
konkurrencemæssige position.

Forventninger til fremtiden

Koncernen har som tidligere nævnt på nuværende tidspunkt ordrer på nybygninger til færdiggørelse i 2024-27. Koncernen budgetterer med et overskud i størrelsesorden ca. 15 mio. kr. for 2024 som resultat af prisstigninger på materialer mv. efter Ukraine-krisen. Koncernen har i 2022 købt et skrogværft i Polen med egne midler, og der er optaget langfristet finansiering i primo 2024.

Koncernen har sikret sig den nødvendige finansiering og likviditet til at gennemføre de planlagte aktiviteter jf. budgettet.

For 2025 har koncernen budgetteret med et overskud på ca. 50 mio. kr., og forventningerne til 2026 er højere end 2025.

Redegørelse for samfundsansvar Forretningsmodel

Koncernen har indført interne retningslinjer, målsætninger og strategier, hvorefter der målrettet arbejdes med at sikre et sikkert og sundt arbejdsmiljø således, at miljø- og klimamæssige forhold tænkes ind i koncernselskabernes processer.

Koncernen omsætter sine målsætninger til handling gennem indførelse af ledelsessystemer og kontrolsystemer som opfølgning på arbejdsprocessen. Selskabet foretager løbende en evaluering heraf.

Medarbejderforhold og sociale forhold

Medarbejderne er et væsentligt aktiv for koncernens drift og udvikling. Koncernens værdier for faglighed knyttes nært til koncernens medarbejdere og omfatter blandt andet, at koncernen anerkender "håndens arbejde" og værdien i gode håndværkere og samarbejds-

Knowledge resources (continued)
strengthening of the Company's competitive position.

Future expectations

As previously mentioned, the Group currently has orders for newbuildings to be completed in 2024-27. The Group budgets with a profit of approx. DKK 15m for 2024 as a result of price increases on materials etc. after the Ukraine crisis. In 2022, the Group purchased a hull yard in Poland with its own funds, and long-term financing has been taken up in early 2024.

The company has secured the necessary financing and liquidity to carry out the planned activities according to the budget.

For 2025, the Group has budgeted a profit of approx. DKK 50m, and expectations for 2026 are higher than 2025.

Corporate social responsibility (CSR) report Business model

The Group has introduced internal guidelines, objectives and strategies, according to which work is focused on ensuring a safe and healthy working environment so that environmental and climate conditions are considered in the consolidated companies' processes.

The Group realises its objectives by implementing management systems and control systems as follow-up on the work process. The Company evaluates this on an ongoing basis.

Employee relations and social conditions

The employees are a significant asset for the Group's operation and development. The Group's values for professionalism are closely linked to the Group's employees and include, among other things, that the Group recognises "the work of the hands" and the value of good craftsmen and

LEDELSESBERETNING
*MANAGEMENT COMMENTARY***Redegørelse for samfundsansvar (fortsat)**

partnere. Koncernen styrer projekterne via teams bestående af kompetente medarbejdere, der til stadighed opkvalificeres. Koncernen ønsker at opretholde en position som en god arbejdsplads - også for lærlinge - og herved bidrage til sikring af fremtidens arbejdsstyrke. Koncernen anser overholdelse af arbejdsmiljøregler som en væsentlig forudsætning for høj faglighed.

Koncernen arbejder dedikeret med at opretholde en god arbejdsplads, som kan fastholde og tiltrække kvalificerede medarbejdere. Det er herudover et erklæret mål at skabe et arbejdsmiljø, hvor der også er plads til mindre ressourcestærke medarbejdere, ligesom uddannelse af yngre medarbejdere er et fokusområde med et mål om, at ca. 10% af medarbejderstaben skal være under uddannelse. I denne forbindelse er der et nært samarbejde med uddannelsesinstitutioner omkring såvel uddannelse som efteruddannelse af medarbejderstaben. I 2023 havde koncernens danske selskaber 48 lærlinge, og dermed opfylder de danske selskaber koncernens ambition om, at ca. 10% af arbejdsstyrken skal være under uddannelse.

De væsentligste risici forbundet med medarbejderforhold og sociale forhold vurderes at være forbundet med arbejdet på skibene, hvor der kan forekomme ulykker i forbindelse med det fysiske arbejde. For at håndtere denne risiko og sikre, at der arbejdes systematisk med at reducere risikoen for arbejdsulykker, er der udarbejdet en arbejdsmiljøpolitik. Ved ulykker bliver der foretaget et eftersyn og en opfølgning af koncernens sikkerhedschefer, der har til formål at minimere risikoen for, at en lignende ulykke skulle ske igen samt træning af personale.

Koncernens klare målsætning er at undgå enhver arbejdsulykke, og der arbejdes vedvarende på at mindske sygdomstilfælde til et lavt niveau. Koncernen arbejder ud fra en sikkerhedsmanual, som opdateres løbende, hvortil yderligere instruktion er igangsat overfor egne medarbejdere, faste samarbejdspartnere og underleverandører.

Antallet af ulykker har desværre været stigende i regnskabsåret i de danske selskaber, hvor LTI (Lost Time Injury Rate - Skader med fravær ud over selve skadedagen) og TRI (Total Recordable Injury Rate - Total antal skader

Corporate social responsibility (CSR) report (continued)

business partners. The Group manages the projects via teams consisting of competent employees who are constantly upgrading their qualifications. The Group wants to maintain a position as a good workplace - also for apprentices - and thereby contribute to securing the workforce of the future. The Group considers compliance with working environment regulations to be an essential prerequisite for high professional standards.

The Group works dedicatedly to maintain a good workplace which can retain and attract qualified employees. It is also a stated goal to create a working environment where there is also room for less resourceful employees, just as training of younger employees is a focus area with a goal that approx. 10% of the staff must be in training. In this connection, there is close cooperation with educational institutions regarding both training and in-service training of the staff. In 2023, the Group's Danish companies had 48 apprentices and, thus, fulfill the Group's ambition of approx. 10% of the workforce should be in training.

The most significant risks associated with employee relations and social conditions are assessed to be associated with the work on the ships, where accidents may occur in connection with the physical work. In order to manage this risk and ensure that work is carried out systematically to reduce the risk of occupational accidents, a working environment policy has been drawn up. In the event of accidents, an inspection and follow-up is carried out by the Group's safety managers, the aim of which is to minimise the risk of a similar accident happening again, as well as staff training.

The Group's clear objective is to avoid any occupational accident, and continuous work is done to reduce cases of illness to a low level. The Group carries out work based on a safety manual, which is regularly updated, to which further instruction has been initiated for its own employees, regular business partners and sub-suppliers.

The number of accidents has unfortunately been increasing in the financial year in the Danish companies, where LTI (Lost Time Injury Rate - Injuries with absence beyond the day of the injury itself) and TRI (Total Recordable Injury

LEDELSESBERETNING MANAGEMENT COMMENTARY

Redegørelse for samfundsansvar (fortsat)

undtagen førstehjælpskader) er steget med hhv. 7,6% og 1,6% i forhold til 2022. Udviklingen overvåges nøje, og der laves løbende korrektioner til de daglige sikkerhedsaspekter.

Der er i 2023 registreret et sygefravær for time-lønnede på 4,3 % i de danske selskaber, hvilket er lidt mindre end 2022, som var 4,5 %. Koncernen anser 4,0 % som et acceptabelt niveau.

Koncernen har en sundhedspolitik med tilbud om sundere kost i kantinerne, og hurtig opfølgning og indsats ved sygefravær. Alle ansatte tilbydes en sundhedsforsikring.

Koncernen har en whistleblowerordning, hvor igennem medarbejdere og eventuelle samarbejdspartnere og andre interessenter kan indberette mistanke om uregelmæssig eller ulovlig aktivitet, som har fundet sted indenfor koncernen eller organisationen. Der er ikke modtaget indberetninger i 2023.

Miljø- og klimapåvirkning

I løbet af det forgangne år har koncernen fortsat sin indsats for at minimere den miljømæssige påvirkning af vores aktiviteter og fremme en bæredygtig udvikling. Koncernen har implementeret strategiske initiativer for at reducere koncernens CO₂-udledning.

En væsentlig del af koncernens indsats har været fokuseret på at forbedre vores energieffektivitet. Koncernen investerer løbende i nye teknologier og modernisering af produktionsfaciliteter, hvilket vil resultere i en reduktion af energiforbruget.

Koncernen har også intensiveret affaldshåndtering. Koncernen har indført procedurer for affaldssortering og genbrug, hvilket forventes at give en reduktion af mængden af affald, der sendes til deponering. Desuden har koncernen udvidet brug af genanvendte materialer i produktionen, hvilket både mindsker vores ressourceforbrug og reducerer miljøbelastningen.

Koncernen er opmærksom på de potentielle miljøpåvirkninger fra kemikalieforbrug og har derfor skærpet kontrolforanstaltningerne for håndtering og opbevaring af farlige stoffer. Gennem uddannelse og løbende overvågning sikres, at alle medarbejdere er bevidste om de miljømæssige

Corporate social responsibility (CSR) report (continued)

Rate - Total number of injuries excluding first aid injuries) have increased respectively. 7.6% and 1.6% compared to 2022. The development is closely monitored and regular corrections are made to the daily safety aspects.

In 2023, sickness absence for hourly employees was recorded at 4.3% in the Danish companies, which is slightly less than in 2022, which was 4.5%. The Group considers 4.0% to be an acceptable level.

The Group has a health policy with offers of healthier food in the canteens, and quick follow-up and action in case of sickness absence. All employees are offered health insurance.

The Group has a whistleblower scheme through which employees and potential business partners and other stakeholders can report suspicions of irregular or illegal activity that has taken place within the Group or the organisation. No reports have been received in 2023.

Environmental and climate impact

During the past year, the Group has continued its efforts to minimise the environmental impact of our activities and promote sustainable development. The Group has implemented strategic initiatives to reduce the its CO₂ emissions.

A significant part of the Group's efforts has been focused on improving its energy efficiency. The Group continuously invests in new technologies and modernisation of production facilities, which will result in a reduction of the energy consumption.

The Group has also intensified waste management. The Group has introduced procedures for waste sorting and recycling, which is expected to reduce the amount of waste sent to landfill. In addition, the Group has expanded its use of recycled materials in production, which both reduces our resource consumption and reduces the environmental impact.

We are aware of the potential environmental impacts from our chemical consumption and have therefore tightened the control measures for the handling and storage of dangerous substances. Through training and ongoing monitoring, we ensure that all employees are aware of the

LEDELSESBERETNING
*MANAGEMENT COMMENTARY***Redegørelse for samfundsansvar (fortsat)**

risici og følger de etablerede sikkerhedsprotokoller.

For at fremme bæredygtig praksis har koncernen også engageret sig i en række samarbejder omkring udvikling af nybygninger af fiskefartøjer. Disse partnerskaber har gjort det muligt for os at implementere innovative løsninger og deltage i forskningsprojekter, der understøtter udviklingen af mere miljøvenlige skibe.

For at bidrage til reduktion af den samlede CO₂-udledning samt for at reducere støj har koncernens værfter, hvor det teknisk er muligt, mulighed for at tilbyde landstrøm. Omkring 75% af skibene får landstrøm. Dette sikrer mere miljøvenlig strøm end den, som skibenes egne generatorer kan producere. Samtidig bistår en række af de arbejder, koncernen foretager til en forbedring af det enkelte skibs miljøbelastning, hvor skibene i mange tilfælde opnår en optimeret fremdrift efter ophold på værft og dermed et lavere brændstofforbrug.

Anti-korruption, forretningsetik og menneskerettigheder

Koncernen har ikke for nuværende udarbejdet skrevne politikker for menneskerettigheder, antikorruption og bestikkelse; men behovet herfor evalueres løbende, idet det er en erklæret ambition til stadighed at fremstå og agere som en samfundsansvarlig virksomhed.

Koncernen efterlever en nul-tolerance i forhold til korruption og bestikkelse. Love og regler kan ikke fraviges, hvormed bestikkelse og korruption ikke forekommer. Risikoen for korruption og uetisk forretningsadfærd er primært forbundet med kontakter til bl.a. offentlige myndigheder, kunder, underentreprenører, mv.

Etik og moral drives af ledelsen og koncernen vil fremover fortsætte den nuværende praksis og forretningsgange med henblik på at sikre, at korruption og bestikkelse fortsat ikke forekommer i virksomheden.

Koncernen bruger i stort omfang kendte underleverandører (vikarbureauer), som koncernen har benyttet i mange år, hvormed disse underentreprenører er bekendt med værdierne hos Karstensen Gruppen's selskaber, og der accepteres ikke ansættelsesforhold, som ikke er i overensstemmelse med dansk lovgivning. Der er

Corporate social responsibility (CSR) report (continued)

environmental risks and follow the established safety protocols.

In order to promote sustainable practices, we have also engaged in a number of collaborations around the development of newbuilt fishing vessels. These partnerships have enabled us to implement innovative solutions and participate in research projects that support the development of more environmentally friendly ships.

In order to contribute to the reduction of total CO₂ emissions and to reduce noise, the Group's shipyards, where technically possible, have the option of offering shore power. About 75% of the ships get shore power. This ensures more environmentally friendly power than the ships' own generators can produce. At the same time, several of the works carried out by the Group help to improve the environmental impact of the individual ship, where in many cases the ships achieve an optimised propulsion after a stay at the shipyard and, thus, a lower fuel consumption.

Anti-corruption, business ethics and human rights

The Group has not currently prepared written policies for human rights, anti-corruption and bribery; but the need for this is continuously evaluated as it is a declared ambition to constantly appear and act as a socially responsible company.

The Group adheres to zero tolerance in relation to corruption and bribery. Laws and regulations cannot be deviated from, whereby bribery and corruption do not occur. The risk of corruption and unethical business behavior is primarily associated with contacts with public authorities, customers, subcontractors, etc.

Ethics and morality are driven by Management and the Group will continue the current practice and business procedures in order to ensure that corruption and bribery continue to not occur in the company.

To a wide extent, the Group uses well-known subcontractors (temporary employment agencies) which the Group has used for many years, with which these subcontractors are familiar with the values of Karstensen Gruppen's companies, and employment relationships which are not in accordance with Danish legislation are not

LEDELSESBERETNING
MANAGEMENT COMMENTARY

Redegørelse for samfundsansvar (fortsat)

ikke i året konstateret brud på dette forhold.

Koncernen vil fremover fortsat kommunikere disse værdier tydeligt til underleverandører, og arbejde med at sikre ansættelsesforhold, der i ethvert henseende overholder dansk lovgivning og tilsikrer ordentlige forhold på værfterne.

Corporate social responsibility (CSR) report (continued)

accepted. No breach of this relationship has been detected this year.

In the future, the Group will continue to communicate these values clearly to subcontractors, and work to ensure that employment conditions comply with Danish legislation and ensure proper conditions at the yards, in all respects.

Redegørelse for måltal og politikker for det underrepræsenterede køn

Kønsmæssig sammensætning i ledelsen

Report of target figures and policies for the under-represented gender

Gender distribution within Management

	2023	2022
Antal medlemmer i det øverste ledelsesorgan.....	3	3
<i>Number of members of the supreme management body</i>		
Underrepræsenteret køn, andel i pct. i det øverste ledelsesorgan.....	0%	0%
<i>Under-represented gender, share in % of the supreme management body</i>		
Antal personer på øvrige ledelsesniveauer.....	15	15
<i>Number of people at other management levels</i>		
Underrepræsenteret køn, andel i pct. på øvrige ledelsesniveauer.....	13%	13%
<i>Under-represented gender, share in % at other management levels</i>		

Måltal for det øverste ledelsesorgan

Target figures for the supreme management body

	2023	2022
Måltal i pct. i det øverste ledelsesorgan.....	25%	25%
<i>Target figures in % for the supreme management body</i>		
Årstal for forventet opfyldelse af måltal.....	2026	2024
<i>Year, in which the target figures are expected to be met</i>		

Status for opfyldelse af måltal for det øverste ledelsesorgan

Måltallet er ikke opfyldt endnu, og der er derfor underrepræsentation af køn i den øverste ledelse.

Status of meeting the target figures set for the supreme management body

The target number has not yet been met, and therefore, there is an underrepresentation of gender in those charged with governance.

Måltal for øvrige ledelsesniveauer

Target figures for other management levels

	2023	2022
Måltal i pct. for de øvrige ledelsesniveauer.....	20%	15%
<i>Target figures in % for the other management levels</i>		
Årstal for forventet opfyldelse af måltal.....	2024	2022
<i>Year, in which the target figures are expected to be met</i>		

Politik for øvrige ledelsesniveauer

Policy for other management levels

LEDELSESBERETNING
*MANAGEMENT COMMENTARY***Redegørelse for måltal og politikker for det underrepræsenterede køn (fortsat)**

Karstensen Gruppen A/S har som målsætning løbende at udvikle og styrke alle ledelsesniveauer i virksomheden.

For det underrepræsenterede køn er der opstillet måltal for den øverste ledelse. Det er vores mål, at andelen af kvinder skal udgøre 25% af de generalforsamlingsvalgte medlemmer i bestyrelsen for Karstensen Gruppen A/S. Målet er fastlagt ud fra fire generalforsamlingsvalgte medlemmer. Alternativt 20% ved fem medlemmer.

Vi vil altid sikre, at uanset køn er det de samme kvalifikationskrav, der stilles til et bestyrelsesmedlem, og valg af bestyrelsesmedlemmer sker på baggrund af de kvalifikationskrav, der stilles til et bestyrelsesmedlem, og at valg af bestyrelsesmedlemmer sker på baggrund af de kvalifikationer, der er behov for. Andelen af det underrepræsenterede køn i bestyrelsen er 0% pr. 31. december 2023. Der har i året ikke været behov for udskiftning i bestyrelsen, hvorfor kønsfordelingen er uændret i forhold til sidste år.

Det skal dog bemærkes, at bestyrelsen i moder-selskabet KDK Holding Fond A/S og moderfonden Karstensenfonden opfylder det fastsatte mål på 25%

Der er fastlagt en politik for de øvrige ledelsesniveauer i Karstensen Gruppen A/S med henblik på at øge andelen af det underrepræsenterede køn. Politikken på området er, at vi ønsker at have en åben og fordomsfri kultur, hvor den enkelte kan udnytte sine kompetencer bedst muligt uanset køn. Med denne politik ønsker vi at bidrage til at øge det samlede potentiale for kvindelige ledere i branchen. Karstensen Gruppen A/S driver forretning inden for en mandsdomineret branche. Det afspejler sig markant i antallet af mandlige og kvindelige medarbejdere på alle niveauer i organisationen. Og ligeledes afspejles dette tydeligt i den kønsmæssige fordeling af ansøgere til diverse opslåede stillinger i koncernen.

Report of target figures and policies for the under-represented gender (continued)

Karstensen Gruppen A/S aims to continually develop and strengthen all management levels of the Company.

For the under-represented gender, target figures have been drawn up for those charged with governance. It is our goal that the proportion of women should constitute 25% of the members elected by the general meeting on the board of Karstensen Gruppen A/S. The target is determined on the basis of four members elected by the general meeting. Alternatively, 20% for five members.

We will always ensure that, regardless of gender, the same qualification requirements are required for a board member, and the selection of board members is made on the basis of the qualification requirements for a board member, and that the selection of board members is made on the basis of the qualifications needed. The share of the underrepresented gender on the board is 0% at 31 December 2023. There has been no need for replacement of the board this year, which is why the gender distribution is unchanged compared with last year.

However, it should be noted that the board of the parent company KDK Holding Fond A/S and the parent fund Karstensenfonden meet the set target of 25%

A policy has been established for the other management levels in Karstensen Gruppen A/S with a view to increasing the proportion of the underrepresented gender. The policy in this area is that we want to have an open and open-minded culture, where the individual can make the best use of their skills, regardless of gender. With this policy, we want to contribute to increasing the overall potential for female managers in the industry. Karstensen Gruppen A/S conducts business within a male-dominated industry. This is reflected significantly in the number of male and female employees at all levels in the organisation. And this is also clearly reflected in the gender distribution of applicants for various advertised positions in the Group.

LEDELSESBERETNING
MANAGEMENT COMMENTARY

Redegørelse for dataetik

Koncernen behandler ikke data eller har algoritmer til dataanalyse, og dette er ikke en integreret del af koncernens forretningsstrategi og -aktiviteter. Koncernen har derfor ikke på nuværende tidspunkt en politik for dataetik.

Ledelsen vil løbende evaluere behovet for at udarbejde en politik for dataetik og implementere denne, såfremt koncernens udvikling i forretningsstrategi og -aktiviteter medfører et behov herfor.

State of data ethics

The Group does not process data or have data analysis algorithms, and this is not an integral part of the Group's business strategy and activities. Therefore, the Group does not currently have a policy on data ethics.

Management will currently evaluate the need for preparing a policy for data ethics and implement this, if the Group's development in business strategy and activities requires so.

RESULTATOPGØRELSE 1. JANUAR - 31. DECEMBER
INCOME STATEMENT 1 JANUARY - 31 DECEMBER

	Note	Koncernen <i>Group</i>		Moderselskabet <i>Parent Company</i>	
		2023 tkr. DKK '000	2022 tkr. DKK '000	2023 tkr. DKK '000	2022 tkr. DKK '000
NETTOOMSÆTNING <i>NET REVENUE</i>	1	1.962.429	1.767.515	0	0
Andre driftsindtægter..... <i>Other operating income</i>		14.180	4.208	0	0
Vareforbrug..... <i>Raw materials and consumables used</i>		-1.601.561	-1.459.741	0	0
Eksterne omkostninger..... <i>Other external expenses</i>	2	-68.389	-41.637	-103	-79
BRUTTORESULTAT <i>GROSS PROFIT/LOSS</i>		306.659	270.345	-103	-79
Personaleomkostninger..... <i>Staff costs</i>	3	-278.081	-253.360	0	0
Af- og nedskrivninger..... <i>Depreciation, amortisation and impairment losses</i>		-16.765	-11.387	0	0
Andre driftsomkostninger..... <i>Other operating expenses</i>		0	-7	0	0
DRIFTSRESULTAT <i>OPERATING PROFIT</i>		11.813	5.591	-103	-79
Resultat af kapitalandele i datter- og associerede virksomheder..... <i>Income from investments in subsidiaries and equities</i>	4	0	0	-9.347	4.819
Indtægter af andre kapitalandele og værdipapirer..... <i>Income from other equity investments and securities</i>		862	15	0	0
Andre finansielle indtægter..... <i>Other financial income</i>	5	20.022	8.862	18.812	4.556
Andre finansielle omkostninger..... <i>Other financial expenses</i>	6	-34.461	-11.644	-5.171	-511
RESULTAT FØR SKAT <i>LOSS BEFORE TAX</i>		-1.764	2.824	4.191	8.785
Skat af årets resultat..... <i>Tax on profit/loss for the year</i>	7	2.417	4.143	-2.978	-873
ÅRETS RESULTAT <i>PROFIT FOR THE YEAR</i>	8	653	6.967	1.213	7.912

BALANCE 31. DECEMBER
BALANCE SHEET AT 31 DECEMBER

	Note	Koncernen <i>Group</i>		Moderselskabet <i>Parent Company</i>	
		2023 tkr. DKK '000	2022 tkr. DKK '000	2023 tkr. DKK '000	2022 tkr. DKK '000
AKTIVER ASSETS					
Erhvervede immaterielle anlægsaktiver.....		431	0	0	0
<i>Intangible fixed assets acquired</i>					
Immaterielle anlægsaktiver.....	9	431	0	0	0
<i>Intangible assets</i>					
Grunde og bygninger.....		233.360	226.596	0	0
<i>Land and buildings</i>					
Andre anlæg, driftsmateriel og inventar.....		12.551	12.689	0	0
<i>Other plant, machinery tools and equipment</i>					
Mat.anlægsaktiver under udførelse og forudbet.....		9.717	3.262	0	0
<i>Tangible fixed assets in progress and prepayment</i>					
Materielle anlægsaktiver.....	10	255.628	242.547	0	0
<i>Property, plant and equipment</i>					
Kapitalandele i dattervirk- somheder.....		0	0	227.034	210.134
<i>Investments in subsidiaries</i>					
Andre værdipapirer.....		2.798	2.798	0	0
<i>Other investments</i>					
Afledte finansielle instrumenter....	20	27.428	0	0	0
<i>Derived financial instruments</i>					
Finansielle anlægsaktiver.....	11	30.226	2.798	227.034	210.134
<i>Financial non-current assets</i>					
ANLÆGSAKTIVER.....		286.285	245.345	227.034	210.134
NON-CURRENT ASSETS					
Råvarer og hjælpematerialer.....		39.171	40.475	0	0
<i>Raw materials and consumables</i>					
Varebeholdninger.....		39.171	40.475	0	0
<i>Inventories</i>					

BALANCE 31. DECEMBER
BALANCE SHEET AT 31 DECEMBER

	Note	Koncernen		Moderselskabet	
		Group		Parent Company	
AKTIVER (FORTSAT) ASSETS (CONTINUED)		2023 tkr. DKK '000	2022 tkr. DKK '000	2023 tkr. DKK '000	2022 tkr. DKK '000
Tilgodehavender fra salg og tjenesteydelser..... <i>Trade receivables</i>		116.200	128.141	85	0
Igangværende arbejder for fremmed regning..... <i>Contract work in progress</i>	12	859.587	434.053	0	0
Tilgodehavende hos tilknyttede virksomheder..... <i>Receivables from group enterprises</i>		16.580	11.166	164.094	139.930
Udskudte skatteaktiver..... <i>Deferred tax assets</i>	13	5.163	10.997	0	0
Andre tilgodehavender..... <i>Other receivables</i>		49.455	73.720	0	1.361
Tilgodehavende selskabsskat..... <i>Corporation tax receivable</i>		0	435	0	0
Periodeafgrænsningsposter..... <i>Prepayments</i>	14	2.967	10.469	0	0
Tilgodehavender..... <i>Receivables</i>		1.049.952	668.981	164.179	141.291
Andre værdipapirer og kapitalandele..... <i>Other securities and equity investments</i>	15	1.753	117	0	0
Værdipapirer og kapitalandele.... <i>Current investments</i>		1.753	117	0	0
Likvide beholdninger..... <i>Cash and cash equivalents</i>		146.577	97.948	0	0
OMSÆTNINGSAKTIVER..... <i>CURRENT ASSETS</i>		1.237.453	807.521	164.179	141.291
AKTIVER..... <i>ASSETS</i>		1.523.738	1.052.866	391.213	351.425

BALANCE 31. DECEMBER
BALANCE SHEET AT 31 DECEMBER

	Note	Koncernen		Moderselskabet	
		Group		Parent Company	
PASSIVER		2023	2022	2023	2022
EQUITY AND LIABILITIES		tkr.	tkr.	tkr.	tkr.
		DKK '000	DKK '000	DKK '000	DKK '000
Aktiekapital.....	16	1.000	1.000	1.000	1.000
<i>Share capital</i>					
Dagsværdireserve for regnskabs- mæssig sikring.....		18.569	-6.536	0	0
<i>Fair value reserve for hedge accounting</i>					
Dagsværdireserve for valutaomregning af udenlandske enheder.....		168	-974	0	0
<i>Fair value reserve for currency conversion of foreign units</i>					
Overført resultat.....		267.505	266.292	286.240	258.780
<i>Retained earnings</i>					
Minoritetsinteresser.....		2.034	2.594	0	0
<i>Minority shareholders</i>					
EGENKAPITAL.....		289.276	262.376	287.240	259.780
EQUITY					
Hensættelser til udskudt skat.....	17	28.386	27.209	0	0
<i>Provision for deferred tax</i>					
Andre hensatte forpligtelser.....	18	25.503	8.288	0	0
<i>Other provisions</i>					
HENSATTE FORPLIGTELSE.....		53.889	35.497	0	0
PROVISIONS					
Ansvarlig lånekapital.....		10.000	10.000	0	0
<i>Subordinate loan capital</i>					
Leasingforpligtelser.....		997	1.716	0	0
<i>Lease liabilities</i>					
Feriepengeindfrysning.....		23.503	23.177	0	0
<i>Freeze of holiday pay</i>					
Langfristede gældsforpligtelser...	19	34.500	34.893	0	0
Non-current liabilities					

BALANCE 31. DECEMBER
BALANCE SHEET AT 31 DECEMBER

	Note	Koncernen		Moderselskabet	
		Group		Parent Company	
PASSIVER (FORTSAT) <i>EQUITY AND LIABILITIES (CONTINUED)</i>		2023	2022	2023	2022
		tkr.	tkr.	tkr.	tkr.
		DKK '000	DKK '000	DKK '000	DKK '000
Gæld til pengeinstitutter..... <i>Bank debt</i>		745.902	374.482	93.679	35.928
Leasingforpligtelser..... <i>Lease liabilities</i>		858	858	0	0
Igangværende arbejder for fremmed regning..... <i>Contract work in progress</i>	12	207.519	160.174	0	0
Leverandører af varer og tjenesteydelser..... <i>Trade payables</i>		139.609	141.520	0	0
Gæld til tilknyttede virksomheder. <i>Debt to Group companies</i>		0	0	6.761	54.299
Selskabsskat..... <i>Corporation tax payable</i>		3.247	3.054	2.978	873
Afledte finansielle instrumenter... <i>Derived financial instruments</i>	20	0	4.758	0	0
Anden gæld..... <i>Other liabilities</i>		48.938	35.254	555	545
Kortfristede gældsforpligtelser ... <i>Current liabilities</i>		1.146.073	720.100	103.973	91.645
GÆLDSFORPLIGTELSE <i>LIABILITIES</i>		1.180.573	754.993	103.973	91.645
PASSIVER <i>EQUITY AND LIABILITIES</i>		1.523.738	1.052.866	391.213	351.425
Eventualposter mv. <i>Contingencies etc.</i>	21				
Pantsætninger og sikkerhedsstillelser - koncern <i>Charges and securities - Group</i>	22				
Nærtstående parter <i>Related parties</i>	23				
Koncernregnskab <i>Consolidated Financial Statements</i>	24				

EGENKAPITALOPGØRELSE
EQUITY

		Koncernen				
		<i>Group</i>				
tkr.	Aktiekapital	Dagsværdi- reserve for mæssig sikring	Dagsværdi- valutaomreg- ning af uden- landske enheder <i>Fair value re- serve, curren- cy translation hedge of foreign en- tities</i>	Overført resultat	Minoritetsint resser	I alt
<i>DKK '000</i>	<i>Share capital</i>	<i>Fair value re- serve, curren- cy translation hedge of foreign en- tities</i>	<i>Reserve for net revaluati- on under the Share capital equity method</i>	<i>Retained earnings</i>	<i>Minority shareholders</i>	<i>Total</i>
Egenkapital 1. januar 2023.. <i>Equity at 1 January 2023</i>	1.000	-6.536	-974	266.292	2.594	262.376
Forslag til resultatdisponering, jf. note 8..... <i>Proposed profit allocation, see note 8</i>				1.212	-558	654
Bevæg. dagsværdireserver <i>Change fair value reserves</i>						
Årets værdiregulering..... <i>Value adjustments in the year</i>		32.186	1.141			33.327
Skat af egenkapitalbevægelser..... <i>Tax on changes in equity</i>		-7.081				-7.081
Egenkapital 31. december 2023..... <i>Equity at 31 December 2023</i>	1.000	18.569	167	267.504	2.036	289.276
		Moderselskabet				
		<i>Parent Company</i>				
tkr.	Aktiekapital	Reserve for nettoopskrivning efter indre værdis	Reserve for net revaluation under the Share capital equity method	Overført resultat	I alt	
<i>DKK '000</i>	<i>Share capital</i>	<i>Reserve for net revaluati- on under the Share capital equity method</i>	<i>Reserve for net revaluati- on under the Share capital equity method</i>	<i>Retained earnings</i>	<i>Total</i>	
Egenkapital 1. januar 2023..... <i>Equity at 1 January 2023</i>	1.000	0	0	258.780	259.780	
Forslag til resultatdisponering, jf. note 8..... <i>Proposed profit allocation, see note 8</i>				-9.347	10.560	1.213
Andre lovpligtige bindinger <i>Other legal bindings</i>						
Valutakursreguleringer..... <i>Foreign exchange adjustments</i>				1.142		1.142
Andre reg. af indre værdi..... <i>Other adjustments to equity value</i>				25.105		25.105

EGENKAPITALOPGØRELSE**EQUITY****Overførsler**

Modt./dekl. udbytte.....	-25.000	25.000	0
--------------------------	---------	--------	---

Receiv./decl. dividend

Tilladt udligning.....	8.100	-8.100	0
------------------------	-------	--------	---

Allowed equalization

Egenkapital 31. december 2023.....	1.000	0	286.240	287.240
---	--------------	----------	----------------	----------------

Equity at 31 December 2023

PENGESTRØMSOPGØRELSE 1. JANUAR - 31. DECEMBER
CASH FLOW STATEMENT 1 JANUARY - 31 DECEMBER

	Koncernen		Moderselskabet	
	Group		Parent Company	
	2023	2022	2023	2022
	tkr.	tkr.	tkr.	tkr.
	DKK '000	DKK '000	DKK '000	DKK '000
Årets resultat.....	653	6.967	1.213	7.912
<i>Profit/loss for the year</i>				
Årets afskrivninger tilbageført.....	16.765	11.387	0	0
<i>Depreciation and amortisation, reversed</i>				
Tilbageførsel af realisationsavancer.....	-35	0	0	0
<i>Reversed realization gains</i>				
Urealiserede kursavancer tilbageført.....	-862	-40	0	0
<i>Unrealised exchange gains, reversed</i>				
Resultat af dattervirksomheder.....	0	0	9.347	-4.819
<i>Profit/loss from subsidiaries</i>				
Skat af årets resultat tilbageført.....	-2.417	-4.143	2.978	873
<i>Tax on profit/loss, reversed</i>				
Betalt selskabsskat.....	749	-3.133	-873	-213
<i>Corporation tax paid</i>				
Ændring i varebeholdninger.....	1.304	-13.660	0	0
<i>Change in inventories</i>				
Ændring i tilgodehavender (ekskl. skat).....	-397.240	-220.510	-22.888	-128.262
<i>Change in receivables (ex tax)</i>				
Ændring i andre hensatte forpligtelser.....	17.215	-439	0	0
<i>Change in other provisions</i>				
Ændring i kortfristet gæld (ekskl. skat, skyldige afdrag og kassekredit).....	59.118	94.212	-47.528	50.840
<i>Change in current liabilities (ex bank, tax, instalments payable and overdraft facility)</i>				
Ændring i sikringskonti.....	20.572	44.056	0	0
<i>Change in escrow account deposits</i>				
PENGESTRØMME FRA DRIFTSAKTIVITET.....	-284.178	-85.303	-57.751	-73.669
CASH FLOWS FROM OPERATING ACTIVITY				
Køb af immaterielle anlægsaktiver.....	-796	0	0	0
<i>Purchase of intangible assets</i>				
Køb af materielle anlægsaktiver.....	-16.106	-144.245	0	0
<i>Purchase of property, plant and equipment</i>				
Salg af materielle anlægsaktiver.....	172	0	0	0
<i>Sale of property, plant and equipment</i>				
Køb af finansielle anlægsaktiver.....	0	0	-25.000	-50.000
<i>Purchase of financial assets</i>				
Andre pengestrømme vedrørende investeringsaktiviteter.....	-1.637	0	0	0
<i>Other cash flows from investing activities</i>				
PENGESTRØMME FRA INVESTERINGSAKTIVITET.....	-18.367	-144.245	-25.000	-50.000
CASH FLOWS FROM INVESTING ACTIVITY				

PENGESTRØMSOPGØRELSE 1. JANUAR - 31. DECEMBER
CASH FLOW STATEMENT 1 JANUARY - 31 DECEMBER

	Koncernen		Moderselskabet	
	<i>Group</i>		<i>Parent Company</i>	
	2023	2022	2023	2022
	tkr.	tkr.	tkr.	tkr.
	DKK '000	DKK '000	DKK '000	DKK '000
Ændringer i ansvarlig lånekapital.....	0	1.100	0	0
<i>Changes in subordinated loan capital</i>				
Andre ændringer i langfristet gæld.....	326	46	0	0
<i>Other changes in long-term debt</i>				
Ændring i driftskredit.....	371.420	175.265	57.751	35.928
<i>Change in bank debt</i>				
Betalt udbytte i regnskabsåret.....	0	-5.125	0	-5.000
<i>Dividends paid in the financial year</i>				
Modtaget udbytte fra kapitalandele.....	0	0	25.000	25.000
<i>Dividend received from investments</i>				
PENGESTRØMME FRA				
FINANSIERINGSAKTIVITET.....	371.746	171.286	82.751	55.928
CASH FLOWS FROM FINANCING ACTIVITY				
ÆNDRING I LIKVIDER.....	69.201	-58.262	0	-67.741
CHANGE IN CASH AND CASH EQUIVALENTS				
Likvider 1. januar.....	77.376	135.638	0	67.741
<i>Cash and cash equivalents at 1 January</i>				
LIKVIDER 31. DECEMBER.....	146.577	77.376	0	0
CASH AND CASH EQUIVALENTS AT 31 DECEMBER				
Likvider 31. december specificeres således:				
<i>Cash and cash equivalents at 31 December comprise:</i>				
Likvide beholdninger.....	146.577	97.948	0	0
<i>Cash and cash equivalents</i>				
Heraf sikringskonti.....	0	-20.572	0	0
<i>Escrow account deposits</i>				
LIKVIDER.....	146.577	77.376	0	0
CASH AND CASH EQUIVALENTS				

NOTER
NOTES

	Koncernen <i>Group</i>		Moderselskabet <i>Parent Company</i>		Note
	2023 tkr. DKK '000	2022 tkr. DKK '000	2023 tkr. DKK '000	2022 tkr. DKK '000	
Nettoomsætning					1
<i>Net revenue</i>					
Omsætning, Europa.....	2.116.941	1.236.433	0	0	
<i>Revenue, Europe</i>					
Igangværende arbejder, primo.....	-1.732.576	-1.201.494	0	0	
<i>Work in progress, beginning of year</i>					
Igangværende arbejder, ultimo.....	1.578.064	1.732.576	0	0	
<i>Work in progress, end of year</i>					
	1.962.429	1.767.515	0	0	
Segmentoplysninger (geografi)					
<i>Segment details (geography)</i>					
Europa.....	1.962.429	1.767.515	0	0	
<i>Europe</i>					
	1.962.429	1.767.515	0	0	
Segmentoplysninger (aktiviteter)					
<i>Segment details (activities)</i>					
Værftsdrift.....	1.962.429	1.767.515	0	0	
<i>Shipyard operating</i>					
	1.962.429	1.767.515	0	0	
Honorar til generalforsamlingsvalgte revisorer					2
<i>Fee to statutory auditor</i>					
Samlet honorar:					
<i>Total fee</i>					
BDO.....	804	625	54	54	
<i>BDO</i>					
Udenlandske dattervirksomheders revisorer.....	306	257	0	0	
<i>Auditors of foreign subsidiaries</i>					
	1.110	882	54	54	
Specifikation af honorar:					
<i>Specification of fee</i>					
Lovpligtig revision.....	605	552	34	34	
<i>Statutory audit</i>					
Andre ydelser.....	505	330	20	20	
<i>Other services</i>					
	1.110	882	54	54	

NOTER
NOTES

	Koncernen		Moderselskabet		Note
	<i>Group</i>		<i>Parent Company</i>		
	2023	2022	2023	2022	
	tkr.	tkr.	tkr.	tkr.	
	DKK '000	DKK '000	DKK '000	DKK '000	
Personaleomkostninger					3
<i>Staff costs</i>					
Antal heltidsbeskæftigede personer i gennemsnit:	554	513	1	1	
<i>Average number of full time employees</i>					
Løn og gager	239.796	213.719	0	0	
<i>Wages and salaries</i>					
Pensioner	34.664	33.816	0	0	
<i>Pensions</i>					
Andre omkostninger til social sikring	3.583	3.964	0	0	
<i>Social security costs</i>					
Andre personaleomkostninger	38	1.861	0	0	
<i>Other staff costs</i>					
	278.081	253.360	0	0	
Vederlag til direktion	3.314	3.325	0	0	
<i>Remuneration of Executive Board</i>					
Vederlag til bestyrelse	310	272	0	0	
<i>Remuneration of Board of Directors</i>					
	3.624	3.597	0	0	
Resultat af kapitalandele i datter- og associerede virksomheder					4
<i>Income from investments in subsidiaries and equities</i>					
Indtægter af kapitalandele i datter- virksomheder	0	0	-9.347	4.819	
<i>Income from investments in subsidiaries</i>					
	0	0	-9.347	4.819	
Andre finansielle indtægter					5
<i>Other financial income</i>					
Renteindtægter fra tilknyttede virksomheder	0	0	8.170	1.360	
<i>Group enterprises</i>					
Finansielle indtægter i øvrigt	20.022	8.862	10.642	3.196	
<i>Other interest income</i>					
	20.022	8.862	18.812	4.556	

NOTER
NOTES

	Koncernen		Moderselskabet		Note
	Group		Parent Company		
	2023	2022	2023	2022	
	tkr.	tkr.	tkr.	tkr.	
	DKK '000	DKK '000	DKK '000	DKK '000	
Andre finansielle omkostninger					6
<i>Other financial expenses</i>					
Renteomkostninger til tilknyttede virksomheder.....	0	0	525	500	
<i>Group enterprises</i>					
Finansielle omkostninger i øvrigt.....	34.461	11.644	4.646	11	
<i>Other interest expenses</i>					
	34.461	11.644	5.171	511	
Skat af årets resultat					7
<i>Tax on profit/loss for the year</i>					
Beregnet skat af årets skattepligtige indkomst.....	1.679	4.407	2.978	873	
<i>Calculated tax on taxable income of the year</i>					
Regulering skat vedrørende tidligere år.....	-1.494	0	0	0	
<i>Adjustment of tax in previous years</i>					
Regulering af udskudt skat.....	-2.602	-8.550	0	0	
<i>Adjustment of deferred tax</i>					
	-2.417	-4.143	2.978	873	
Forslag til resultatdisponering					8
<i>Proposed distribution of profit</i>					
Henlæggelser til reserve for nettoopskrivning efter indre værdis metode.....	0	0	-9.347	4.819	
<i>Allocation to reserve for net revaluation under the equity method</i>					
Overført resultat.....	1.212	7.912	10.560	3.093	
<i>Retained earnings</i>					
Minoritetsinteressernes andel af dattervirksomheders resultat.....	-559	-945	0	0	
<i>The minority interests' share of the results of group enterprises</i>					
	653	6.967	1.213	7.912	

NOTER
 NOTES

Note

Immaterielle anlægsaktiver
Intangible assets

9

	Koncernen <i>Group</i>
	Erhvervede immaterielle anlægsaktiver <i>Intangible fixed assets acquired</i>
Kostpris 1. januar 2023.....	862
<i>Cost at 1 January 2023</i>	
Valutakursregulering til ultimokurs.....	70
<i>Exchange adjustment at closing rate</i>	
Tilgang.....	796
<i>Additions</i>	
Kostpris 31. december 2023.....	1.728
<i>Cost at 31 December 2023</i>	
Afskrivninger 1. januar 2023.....	862
<i>Amortisation at 1 January 2023</i>	
Valutakursregulering til ultimokurs.....	85
<i>Exchange adjustment at closing rate</i>	
Årets afskrivninger	350
<i>Amortisation for the year</i>	
Afskrivninger 31. december 2023.....	1.297
<i>Amortisation at 31 December 2023</i>	
Regnskabsmæssig værdi 31. december 2023.....	431
<i>Carrying amount at 31 December 2023</i>	

NOTER
NOTES

Note

Materielle anlægsaktiver
Property, plant and equipment

10

	Koncernen <i>Group</i>		
	Grunde og bygninger <i>Land and buildings</i>	Andre anlæg, driftsmateriel og inventar <i>Other plant, machinery tools and equipment</i>	Mat. anlægsak- tiver under ud- førelse og forud- bet. <i>Tangible fixed assets in progress and prepayment</i>
Kostpris 1. januar 2023..... <i>Cost at 1 January 2023</i>	365.374	86.196	3.262
Valutakursregulering til ultimokurs..... <i>Exchange adjustment at closing rate</i>	14.513	1.051	265
Tilgang..... <i>Additions</i>	6.162	3.755	9.717
Afgang..... <i>Disposals</i>	-935	-1.851	-3.527
Kostpris 31. december 2023..... <i>Cost at 31 December 2023</i>	385.114	89.151	9.717
Af- og nedskrivninger 1. januar 2023..... <i>Depreciation and impairment losses at 1 January 2023</i>	138.783	73.507	
Valutakursregulering..... <i>Exchange adjustment</i>	1.892	506	
Tilbageførsel af afskrivninger på afhændede aktiver..... <i>Reversal of depreciation of assets disposed of</i>	-1.290	-1.434	
Årets afskrivninger	12.369	4.021	
Af- og nedskrivninger 31. december 2023..... <i>Depreciation and impairment losses at 31 December 2023</i>	151.754	76.600	
Regnskabsmæssig værdi 31. december 2023.. <i>Carrying amount at 31 December 2023</i>	233.360	12.551	9.717

NOTER
 NOTES

Note

Finansielle anlægsaktiver
Financial non-current assets

11

	Koncernen	
	<i>Group</i>	
	Andre værdi- papirer <i>Other</i> <i>investments</i>	Afledte finansielle instrumenter <i>Derived financial</i> <i>instruments</i>
Kostpris 1. januar 2023..... <i>Cost at 1 January 2023</i>	367	0
Kostpris 31. december 2023..... <i>Cost at 31 December 2023</i>	367	0
Værdireguleringer 1. januar 2023..... <i>Revaluation at 1 January 2023</i>	2.431	-4.758
Årets værdireguleringer <i>Revaluation and impairment losses for the year</i>	0	32.186
Værdireguleringer 31. december 2023..... <i>Revaluation at 31 December 2023</i>	2.431	27.428
Regnskabsmæssig værdi 31. december 2023..... <i>Carrying amount at 31 December 2023</i>	2.798	27.428

NOTER
NOTES

Note

Finansielle anlægsaktiver (fortsat)
Fixed asset investments (continued)

11

	Moder- selskabet <i>Parent Company</i>
	<i>Kapitalandele i dattervirk- somheder</i> <i>Investments in subsidiaries</i>
Kostpris 1. januar 2023..... <i>Cost at 1 January 2023</i>	217.034
Tilgang..... <i>Additions</i>	25.000
Kostpris 31. december 2023..... <i>Cost at 31 December 2023</i>	242.034
Værdireguleringer 1. januar 2023..... <i>Revaluation at 1 January 2023</i>	-6.900
Valutakursregulering..... <i>Exchange adjustment</i>	1.142
Udloddet resultat..... <i>Dividend</i>	-25.000
Årets resultat..... <i>Profit/loss for the year</i>	-9.347
Egenkapitalbevægelser..... <i>Equity movements</i>	25.105
Værdireguleringer 31. december 2023..... <i>Revaluation at 31 December 2023</i>	-15.000
Regnskabsmæssig værdi 31. december 2023..... <i>Carrying amount at 31 December 2023</i>	227.034

Kapitalandele i dattervirksomheder (tkr.)
Investments in subsidiaries (DKK '000)

Navn og hjemsted <i>Name and domicil</i>	Egenkapital <i>Equity</i>	Årets resultat <i>Profit/loss for the year</i>	Ejerandel <i>Ownership</i>
Karstensens Skibsværft A/S, Skagen.....	140.702	-13.398	100 %
- KS Elektro A/S, Skagen.....	8.138	-2.235	75 %
- Nuuk Værft A/S, Nuuk.....	25.075	4.429	100 %
- Nuuk Værft Anlæg ApS, Nuuk.....	17.093	1.695	100 %
- Nuuk Værft Finans ApS, Nuuk.....	19.980	1.072	100 %
- Intern avance, Nuuk.....	-10	6	100 %
Karstensens Udlejning A/S, Skagen.....	44.761	5.758	100 %
Danish Yachts A/S, Skagen.....	34.882	15.977	100 %
Karstensen Shipyard Poland Sp Z o .o, Polen....	6.688	-17.685	100 %
- Synagia 99 Sp Z o.o, Polen.....	31.605	-868	100 %

NOTER
NOTES

	Koncernen		Moderselskabet		Note
	Group		Parent Company		
	2023	2022	2023	2022	
	tkr.	tkr.	tkr.	tkr.	
	DKK '000	DKK '000	DKK '000	DKK '000	
Igangværende arbejder for fremmed regning					12
<i>Contract work in progress</i>					
Salgsværdi af udført arbejde.....	1.578.064	1.732.576	0	0	
<i>Sales value of completed work</i>					
Acontofaktureringer / acontobetaling er.....	-925.996	-1.458.697	0	0	
<i>Progress invoicing/advances received</i>					
Igangværende arbejder for fremmed regning, netto.....	652.068	273.879	0	0	
<i>Contract work in progress, net</i>					
Der indregnes således:					
<i>Recognition as follows:</i>					
Igangværende arbejder for fremmed regning (aktiver).....	859.587	434.053	0	0	
<i>Contract work in progress (asset)</i>					
Igangværende arbejder for fremmed regning (passiver).....	-207.519	-160.174	0	0	
<i>Contract work in progress (liability)</i>					
	652.068	273.879	0	0	

NOTER
NOTES

Note

Udskudt skatteaktiv

13

Deferred tax assets

Hensættelse til udskudt skat vedrører forskelle mellem regnskabsmæssige og skattemæssige værdier på værdipapirer, tilgodehavender, immaterielle anlægsaktiver og materielle anlægsaktiver, herunder indregnede finansielle leasingkontrakter.

Provision for deferred tax comprises differences between accounting and tax values of securities, receivables, intangible and tangible fixed assets, including recognised financial lease agreements.

	Koncernen <i>Group</i>		Moderselskabet <i>Parent Company</i>	
	2023 tkr. DKK '000	2022 tkr. DKK '000	2023 tkr. DKK '000	2022 tkr. DKK '000
Udskudt skat 1. januar..... <i>Deferred tax assets, beginning of year</i>	10.997	622	0	0
Årets udskudte skat i resultatopgørelsen..... <i>Deferred tax of the year, income statement</i>	-3.779	9.672	0	0
Årets udskudte skat i egenkapitalen. <i>Deferred tax of the year, equity</i>	-2.055	703	0	0
Udskudt skat 31. december..... <i>Provision for deferred tax 31 December</i>	5.163	10.997	0	0
Der indregnes således: <i>Recognized as follows:</i>				
Udskudt skat (aktiver)..... <i>Deferred tax (assets)</i>	5.163	10.997	0	0
	5.163	10.997	0	0

Koncernen forventer på baggrund af godkendte budgetter at kunne anvende det udskudte skatteaktiv inden for 3-5 år

Based on approved budgets, the Group expects to be able to use the deferred tax asset within 3-5 years

Periodeafgrænsningsposter

14

Prepayments

Periodeafgrænsningsposter indeholder forudbetalte omkostninger, primært forsikringer, der vedrører det efterfølgende regnskabsår.

Accruals include prepaid costs, primarily insurance, relating to the following financial year.

NOTER
NOTES

Note

Andre værdipapirer og kapitalandele

15

Other securities and equity investments

Under omsætningsaktiver indgår værdipapirer målt til dagsværdi med følgende beløb:

The carrying amount of current investments includes securities measured at fair value by the following amounts:

	Koncernen	
	<u>Group</u>	
	Børsnoterede værdipapirer	
	<i>Listed securities</i>	
Dagsværdi 31. december 2023.....	1.753	
<i>Fair value at 31 December 2023</i>		
Årets værdiregulering i resultatopgørelsen.....	862	
<i>Value adjustment in the year recognised in the Income Statement</i>		

Aktiekapital

16

Share capital

aktiekapitalen er fordelt således:

Allocation of share capital:

	2023	2022
	tkr.	tkr.
	<i>DKK '000</i>	<i>DKK '000</i>
Aktie, 1.000.000 stk. a nom. 1 kr.....	1.000	1.000
<i>Share, 1.000.000 units in the denomination of 1 DKK</i>		
	1.000	1.000

NOTER
NOTES

Note

Hensættelser til udskudt skat

17

Provision for deferred tax

Hensættelse til udskudt skat vedrører forskelle mellem regnskabsmæssige og skattemæssige værdier på værdipapirer, tilgodehavender, immaterielle anlægsaktiver og materielle anlægsaktiver, herunder indregnede finansielle leasingkontrakter.

The provision for deferred tax is related to differences between the carrying amount and tax value of securities, receivables, intangible and tangible fixed assets, including recognised finance lease contracts.

	Koncernen <i>Group</i>		Moderselskabet <i>Parent Company</i>	
	2023 tkr. DKK '000	2022 tkr. DKK '000	2023 tkr. DKK '000	2022 tkr. DKK '000
Udskudt skat 1. januar..... <i>Deferred tax, beginning of year</i>	27.209	0	0	0
Årets udskudte skat i resultatopgørelsen..... <i>Deferred tax of the year, income statement</i>	1.177	2.845	0	0
Udskudt skat opkøb..... <i>Deferred tax acquisition</i>	0	24.364	0	0
Udskudt skat 31. december..... <i>Provision for deferred tax 31 December</i>	28.386	27.209	0	0

Andre hensatte forpligtelser

18

Other provisions

0-1 år..... <i>0-1 year</i>	25.503	8.288	0	0
--------------------------------	--------	-------	---	---

Andre hensatte forpligtelser består af hensættelse til garantiarbejder og tabsgivende sager.
Other provisions for liabilities include provisions for warranty works and loss making cases.

NOTER
NOTES

Note

Langfristede gældsforpligtelser
Long-term liabilities

19

	Koncernen			
	<i>Group</i>			
tkr.	31/12 2023	Afdrag	Restgæld	31/12 2022
	gæld i alt	næste år	efter 5 år	gæld i alt
	31/12 2023			31/12 2022
	<i>total</i>	<i>Repayment</i>	<i>outstanding</i>	<i>total</i>
<i>DKK '000</i>	<i>liabilities</i>	<i>next year</i>	<i>after 5 years</i>	<i>liabilities</i>
Ansvarlig lånekapital.....	10.000	0	10.000	10.000
<i>Subordinate loan capital</i>				
Leasingforpligtelser.....	1.855	858	0	1.716
<i>Lease liabilities</i>				
Feriepengeindefrysning.....	23.503	0	23.503	23.177
<i>Frozen holiday pay</i>				
	35.358	858	33.503	34.893

NOTER
NOTES

Note

Afledte finansielle instrumenter

20

Derivative financial instruments

Virksomheden anvender afledte finansielle instrumenter til sikring af valutarisici vedrørende fremtidige pengestrømme på ikke-indregnede transaktioner.

The company uses derivatives for hedging of currency risks in relation to future cash flows from unrecognised transactions.

Sikring af valutarisici vedrørende vareindkøb i valuta, foretages efter individuel vurdering. Indkøbsordrer i EUR sikres ikke.

Hedging of currency risks regarding purchases of goods may accour to individual assessment. Purchase orders in EUR are not hedged.

Der anvendes kun anerkendte pengeinstitutter til afledte finansielle instrumenter, hvorfor modpartsrisikoen er lav.

Only acknowledged financial institutions are applied for derivative transactions, thus the counterparty risk is low.

Sikringsinstrumenter specificeres således:

The contracts are specified as follows:

Koncernen				
<i>Group</i>				
Valuta Currency	Betaling/udløb Payment/Expiry	Fremtidige pengestrømme Future cash flows	Sikrings- transaktion Hedging- transaction	Netto position Netposition
PLN	0-17 mdr.	254.217	300.989	46.772
<i>PLN</i>	<i>0-17 mth.</i>			
NOK	0-21 mdr.	248.437	229.093	-19.344
<i>NOK</i>	<i>0-21 mth.</i>			
		502.654	530.082	27.428

Sikringsinstrumenterne påvirker balance, resultatopgørelse og egenkapitalopgørelse således:

The hedging instruments impact the Balance Sheet, Income Statement and Equity as follows:

	Koncernen
	<i>Group</i>
Dagsværdi 31. december 2023: Fair value at 31 December 2023	
Aktiver	27.428
<i>Assets</i>	
	27.428
Årets værdiregulering i egenkapitalen	32.175
<i>Value adjustment in the year recognised in Equity</i>	

NOTER
NOTES

Note

Eventualposter mv.
Contingencies etc.

21

Eventualforpligtelser
Contingent liabilities

	Koncernen <i>Group</i>		Moderselskabet <i>Parent Company</i>	
	2023 tkr. DKK '000	2022 tkr. DKK '000	2023 tkr. DKK '000	2022 tkr. DKK '000
Leasingforpligtelser (operationel leasing) forfalder: <i>Lease liabilities (operating leases) due:</i>				
Årets ydelse..... <i>Payments in the year</i>	350	398	0	0
Samlet restleasingydelse..... <i>Total residual lease liability</i>	593	991	0	0

Der påhviler koncernen sædvanlig garanti på leverede/ombyggede skibe samt udførte arbejder.

The company is liable to ordinary warranty on delivered/converted ships and on work performed.

Stillede garantier for forudbetalinger, leverandører mv. pr. 31. december 2023 andrager 324.622 tkr.

Guarantees issued for prepayments, suppliers etc. amount to DKK ('000) 324,622 at 31 December 2023.

Koncernen er part i en verserende skattesag omkring arbejdsudlejeskat. Selskabet er ikke enig i skattestyrelsens afgørelse, hvorfor afgørelsen er påklaget. Det er ledelsens opfattelse, at udfaldet af sagen vil falde positivt ud for selskabet, men der er på nuværende tidspunkt usikkerhed om sagernes udfald, herunder den beløbsmæssige effekt.

The group is a party to a pending tax case regarding work rental tax. The company does not agree with the tax authority's decision, which is why the decision is appealed. The management is of the opinion that the outcome of the case will be positive for the company, but there is currently uncertainty about the outcome of the cases, including the monetary effect.

Hæftelse i sambeskatningen

Joint liabilities

Selskabet hæfter solidarisk sammen med moderselskabet og de øvrige selskaber i den sambeskattede koncern for skat af koncernens sambeskattede indkomst og for eventuelle kildeskatter såsom udbytteskat mv.

The Company is jointly and severally liable together with the Parent Company and the other group companies in the jointly taxed group for tax on the Group's jointly taxed income and for certain possible withholding taxes such as dividend tax, etc.

Skyldig skat af koncernens sambeskattede indkomst fremgår af årsrapporten for KDK HOLDING FOND A/S, der er administrationselskab for sambeskatningen.

Tax payable of the Group's jointly taxed income is stated in the annual report of KDK HOLDING FOND A/S, which serves as management company for the joint taxation.

**NOTER
NOTES**
Note
Pantsætninger og sikkerhedsstillelser - koncern
22
Charges and securities - Group
Til sikkerhed for mellemværende med Spar Nord Bank A/S er deponeret følgende:
The following security has been provided for account with Spar Nord Bank A/S:

- Transport i betalinger vedrørende nybygningerne nr. 472, 473
- Assignment of payments relating to new ship, no. 472, 473.
- Transport i sikringskonti vedrørende nybygningerne nr. 472, 473.
- Assignment of escrow accounts regarding new ships, no. 472, 473.
- Pant i 2 nybygningsfartøjer, nom. 310 mio. kr.
- Mortgage in 2 new ship buildings DKK('000) 310,000.

Til sikkerhed for alt mellemværende med Danske Bank A/S er deponeret følgende:
The following security has been provided for account with Danske Bank A/S:

- Transport i betalinger vedrørende nybygning nr. 474, 475, 477, 478, 479
- Assignment of payments relating to new ship, no. 474, 475, 477, 478, 479
- Transport i sikringskonti vedrørende nybygningerne nr. 474, 475, 477, 478, 479.
- Assignment of escrow accounts regarding new ships, no. 474, 475, 477, 478, 479

Til sikkerhed for alt mellemværende med Jyske Bank A/S er deponeret følgende:
The following security has been provided for account with Jyske Bank A/S:

- Transport i betalinger vedrørende nybygning nr. 476.
- Assignment of payments relating to new ship, no. 476.
- Transport i sikringskonti vedrørende nybygning nr. 476.
- Assignment of escrow accounts regarding new ships, no. 476.

Til sikkerhed for alt mellemværende med Danske Bank A/S og Spar Nord Bank A/S er deponeret følgende:
The following security has been provided for account with Spar Nord Bank A/S and Danske Bank A/S:

	Koncernen Group		Moderselskabet Parent Company	
	Regnskabsmæssig værdi af aktiver Carrying amount of assets tkr. DKK '000	Pantets nom. værdi eller restgæld Nominal value of mortgage or outstanding debt tkr. DKK '000	Regnskabsmæssig værdi af aktiver Carrying amount of assets tkr. DKK '000	Pantets nom. værdi eller restgæld Nominal value of mortgage or outstanding debt tkr. DKK '000
Bygninger og beddinge..... <i>Buildings and berths</i>	59.871	65.540	0	0
Virksomhedspant..... <i>Corporate charge</i>	106.990	200.000	0	0
Kapitalandele i datterselskaber..... <i>Investments in subsidiaries</i>	0	0	227.034	14.877

Moderselskabet har afgivet ulimiteret selvskyldnerkaution overfor datterselskabernes mellemværende med pengeinstitutter.

The company has issued an unlimited guarantee for its subsidiaries' balance with banks.

NOTER
NOTES**Note****Nærtstående parter****23***Related parties*

Selskabets nærtstående parter omfatter følgende:

The company's related parties include:

Bestemmende indflydelse*Controlling interest*

KDK Holding Fond A/S, der er hovedaktionær.

KDK Holding Fond A/S, is principal shareholder

Karstensenfonden, der er ultimativ hovedaktionær.

Karstensenfonden, is ultimate principal shareholder.

Transaktioner med nærtstående parter*Transactions with related parties*

Selskabet har ikke haft transaktioner med nærtstående parter, der ikke er indgået på markedsmæssige vilkår. Jf. ÅRL § 98c, stk. 7 oplyses alene om transaktioner, som ikke er gennemført på normale markedsmæssige vilkår.

The company did not have any transactions with related parties that were not concluded on market conditions. According to section 98c, subsection 7 of the Danish Financial Statements Act, information is given only on transactions that were not performed on common market conditions.

Koncernregnskab**24***Consolidated Financial Statements*

Selskabet indgår i koncernregnskabet for KDK Holding Fond A/S, Vestre Strandvej 19, 9990 Skagen, cvr-nr. 38 16 15 12.

The company is included in the Consolidated Financial Statements of KDK Holding Fond A/S, Vestre Strandvej 19, 9990 Skagen, CVR no. 38 16 15 12.

ANVENDT REGNSKABSPRAKSIS
ACCOUNTING POLICIES

Årsrapporten for Karstensen Gruppen A/S for 2023 er aflagt i overensstemmelse med den danske årsregnskabslovs bestemmelser for store virksomheder i regnskabsklasse C .

Årsrapporten er udarbejdet efter samme regnskabspraksis som sidste år.

Koncernregnskabet

Koncernregnskabet omfatter moderselskabet Karstensen Gruppen A/S samt dattervirksomheder, hvori Karstensen Gruppen A/S direkte eller indirekte besidder mere end 50 % af stemmerettighederne eller på anden måde har bestemmende indflydelse. Virksomheder, hvori koncernen besidder mellem 20 % og 50 % af stemmerettighederne og udøver betydelig, men ikke bestemmende indflydelse, betragtes som associerede virksomheder, jf. koncernoversigten.

Koncernregnskabet er udarbejdet som et sammendrag af moderselskabets og dattervirksomheders årsregnskaber ved sammenlægning af ensartede regnskabsposter. Ved konsolideringen foretages fuld eliminering af koncerninterne indtægter og omkostninger, aktiebesiddelser, interne mellemværender og udbytter samt realiserede og urealiserede fortjenester og tab ved transaktioner mellem de konsoliderede virksomheder.

Nyerhvervede eller nystiftede virksomheder indregnes i koncernregnskabet fra anskaffelsestidspunktet. Solgte eller afviklede virksomheder indregnes i den konsoliderede resultatopgørelse frem til afståelsestidspunktet. Sammenligningstal korrigeres ikke for nyhvervede, solgte eller afviklede virksomheder.

Kapitalandele i associerede virksomheder måles i balancen til den forholdsmæssige andel af virksomhedernes værdi opgjort efter moderselskabets regnskabspraksis og med forholdsmæssig eliminering af urealiserede koncerninterne avancer og tab. I resultatopgørelsen indregnes den forholdsmæssige andel af de associerede virksomheders resultat efter eliminering af forholdsmæssig andel af intern avance og tab.

Minoritetsinteresser

I koncernregnskabet indregnes dattervirksomheders regnskabsposter 100 %. Minoritetsinteressernes forholdsmæssige andel af dattervirksomheders resultat og egenkapital præsenteres særskilt i henholdsvis resultatdisponering og i særskilte hovedposter inden for egenkapitalen.

The Annual Report of Karstensen Gruppen A/S for 2023 has been presented in accordance with the provisions of the Danish Financial Statements Act for enterprises in reporting class C.

The Annual Report is prepared consistently with the accounting principles applied last year.

Consolidated Financial Statements

The Consolidated Financial Statements include the parent company Karstensen Gruppen A/S and its subsidiaries in which Karstensen Gruppen A/S directly or indirectly holds more than 50% of the voting rights or in any other way has a controlling influence. Enterprises in which the group holds between 20% and 50% of the voting rights and exercises significant, but not controlling influence, are considered associates, see the group structure.

The Consolidated Financial Statements consolidate the Financial Statements of the parent company and the subsidiaries by combining uniform items. Intercompany income and expenses, shareholdings, internal balances and dividend, and realised and unrealised gains and losses arising from transactions between the consolidated enterprises are fully eliminated in the consolidation.

New acquired or established enterprises are recognised in the consolidated financial statements from the time of acquisition. Sold or wound up enterprises are recognised in the consolidated income statement up to the time of disposal. Comparative figures are not adjusted for new acquired, sold or wound up enterprises.

Investments in associates are measured in the balance sheet at the proportional share of the value of the enterprises, calculated under the accounting policies of the parent company and eliminating proportionally any unrealised intercompany gains and losses. The proportional share of the results of the associates is recognised in the income statement after elimination of the proportional share of internal gains and losses.

Minority interests

The accounting items of the subsidiaries are recognised in full in the consolidated financial statements. The minority interests' proportional share of the results and equity of the subsidiaries is stated as separate items in the allocation of profit/loss and in individual main items under equity.

ANVENDT REGNSKABSPRAKSIS
*ACCOUNTING POLICIES***RESULTATOPGØRELSEN****Nettoomsætning**

Hvor der leveres produkter med høj grad af individuel tilpasning, foretages indregning i nettoomsætningen i takt med, at produktionen udføres, hvorved omsætningen svarer til salgsværdien af årets udførte arbejder (produktionsmetoden). Denne metode anvendes, når de samlede indtægter og omkostninger på kontrakten og færdiggørelsesgraden på balancedagen kan skønnes pålideligt, og det er sandsynligt, at de økonomiske fordele vil tilgå selskabet.

Når resultatet af en entreprisekontrakt ikke kan skønnes pålideligt, indregnes omsætningen kun svarende til de medgåede omkostninger, i det omfang det er sandsynligt, at de vil blive genindvundet.

Nettoomsætningen indregnes ekskl. moms og med fradrag af de afgifter og rabatter, der kan henføres til salget.

Vareforbrug

Vareforbrug omfatter omkostninger, der afholdes for at opnå årets nettoomsætning. Herunder indgår direkte og indirekte omkostninger til råvarer og hjælpematerialer.

Andre driftsindtægter

Andre driftsindtægter indeholder regnskabsposter af sekundær karakter i forhold til koncernens og selskabets aktiviteter, herunder fortjeneste ved salg af immaterielle- og materielle anlægsaktiver.

Andre eksterne omkostninger

Andre eksterne omkostninger omfatter omkostninger til salg, reklame, administration, lokaler, tab på debitorer, leasingomkostninger mv.

Personaleomkostninger

Personaleomkostninger omfatter løn og gager, inklusive feriepenge og pensioner samt andre omkostninger til social sikring mv. til koncernens og selskabets medarbejdere. I personaleomkostninger er fratrukket modtagne godtgørelser fra offentlige myndigheder.

Andre driftsomkostninger

Andre driftsomkostninger indeholder regnskabsposter af sekundær karakter i forhold til koncernens og selskabets aktiviteter, herunder tab ved salg af immaterielle og materielle anlægsaktiver.

INCOME STATEMENT**Net revenue**

Where products with a high degree of individual adjustments are delivered, recognition in net revenue is made as and when the production progresses, the net revenue being equal to the sales value of the work performed for the year (the production method). This method is applied when the total costs and expenses regarding the contract and the degree of completion at the balance sheet date can be reliably assessed, and it is likely that the financial benefits will flow to the Company.

When the result of contract work cannot be assessed reliably, revenue is only recognised corresponding to related costs to the extent that it is likely that they will be recovered.

Net revenue is recognised exclusive of VAT and less duties and discounts related to the sale.

Cost of sales

Cost of sales comprise costs incurred to achieve the net revenue for the year, including direct and indirect costs of raw materials and consumables.

Other operating income

Other operating income includes items of a secondary nature in relation to the Group's and the Company's activities, including profit from sale of intangible and tangible fixed assets.

Other external expenses

Other external expenses include cost of sales, advertising, administration, buildings, bad debts, operational lease expenses, etc.

Staff costs

Staff costs comprise wages and salaries, including holiday pay and pensions and other costs for social security etc. for the company's employees. Repayments from public authorities are deducted from staff costs.

Other operating expenses

Other operating expenses include items of a secondary nature in relation to the Group's and Company's activities, including loss from sale of intangible and tangible fixed assets.

ANVENDT REGNSKABSPRAKSIS
*ACCOUNTING POLICIES***Resultat af kapitalandele i datter- og associerede virksomheder**

I moderselskabets resultatopgørelse indregnes den forholdsmæssige andel af de enkelte dattervirksomheders resultat efter fuld eliminering af intern avance/tab og fradrag af afskrivning på goodwill.

Ved afhændelser indregnes eventuel fortjeneste, når de økonomiske rettigheder knyttet til de solgte kapitalandele overføres, dog tidligst når fortjenesten er realiseret eller anses som realiserbar. Desuden indgår realiserede tab udover nedskrivninger, når sådanne må konstateres.

Indtægter af andre værdipapirer

Indtægter af andre værdipapirer indeholder renteindtægter, realiserede og urealiserede kursgevinster og -tab.

Finansielle indtægter og omkostninger

Finansielle indtægter og omkostninger indeholder renteindtægter og -omkostninger, realiserede og urealiserede kursgevinster og -tab vedrørende værdipapirer, gæld og transaktioner i fremmed valuta, amortisering af finansielle aktiver og forpligtelser samt tillæg og godtgørelse under acontoskatteordningen mv. Finansielle indtægter og omkostninger indregnes med de beløb, der vedrører regnskabsåret.

Skat af årets resultat

Årets skat, som består af årets aktuelle skat og forskydning i udskudt skat, indregnes i resultatopgørelsen med den del, der kan henføres til årets resultat, og direkte på egenkapitalen med den del, der kan henføres til posteringer direkte på egenkapitalen.

BALANCEN**Immaterielle anlægsaktiver**

Software og licenser måles til kostpris med fradrag af akkumulerede afskrivninger. Afskrives over 3-6 år.

Fortjeneste eller tab ved salg af immaterielle anlægsaktiver opgøres som forskellen mellem salgsprisen med fradrag af salgsomkostninger og den regnskabsmæssige værdi på salgstidspunktet. Fortjeneste og tab indregnes i resultatopgørelsen under andre driftsindtægter eller andre driftsomkostninger.

Income from investments in subsidiaries and equities

The income statement of the parent company recognises the proportional share of the results of each subsidiary after full elimination of intercompany profits/losses and deduction of amortisation of goodwill.

In connection with disposals, potential profits are recognised when the economic rights related to the sold equity interests are transferred, however, at the earliest when the profit has been realised or is regarded as realisable. Moreover, realised losses other than impairments are included where identified.

Income from other securities

Income from other securities include interest income, realised and unrealised exchange gains and losses.

Financial income and expenses

Financial income and expenses include interest income and expenses, realised and unrealised capital gains and losses related to investments in securities, debt and transactions in foreign currencies, amortisation of financial assets and liabilities as well as charges and allowances under the tax-on-account scheme etc. Financial income and expenses are recognised by the amounts that relate to the financial year.

Tax

The tax for the year, which consists of the current tax for the year and changes in deferred tax, is recognised in the income statement by the portion that may be attributed to the profit for the year, and is recognised directly in the equity by the portion that may be attributed to entries directly to the equity.

BALANCE SHEET***Intangible fixed assets***

Software and licences are measured at cost with deduction of accumulated amortisation. Amortised over a period of 3-6 years.

Profit or loss from sale of intangible fixed assets is calculated as the difference between the sales price less sales costs and the carrying amount at the time of the sale. Profit and loss are recognised in the Income Statement under other operating income or other operating expenses.

ANVENDT REGNSKABSPRAKSIS
ACCOUNTING POLICIES

Materielle anlægsaktiver

Grunde og bygninger, produktionsanlæg og maskiner samt andre anlæg, driftsmateriel og inventar måles til kostpris med fradrag af akkumulerede af- og nedskrivninger. Der afskrives ikke på grunde.

Afskrivningsgrundlaget er kostpris med fradrag af den skønnede restværdi efter afsluttet brugstid.

Kostprisen omfatter anskaffelsesprisen samt omkostninger direkte tilknyttet anskaffelsen indtil det tidspunkt, hvor aktivet er klar til at blive taget i brug. For egenfremstillede aktiver omfatter kostprisen omkostninger til materialer, komponenter, underleverandører, direkte lønforbrug samt indirekte produktionsomkostninger.

Der foretages lineære afskrivninger baseret på følgende vurdering af aktivernes forventede brugstider og restværdi:

	Brugstid Useful life	Restværdi Residual value
Bygninger..... <i>Buildings</i>	5-30 år	0 %
Produktionsanlæg og maskiner..... <i>Production plant and machinery</i>	5-8 år	0 %
Andre anlæg, driftsmateriel og inventar..... <i>Other plant, fixtures and equipment</i>	3-8 år	0 %

Fortjeneste eller tab ved salg af materielle anlægsaktiver opgøres som forskellen mellem salgspris med fradrag af salgsmomkostninger og den regnskabsmæssige værdi på salgstidspunktet. Fortjeneste eller tab indregnes i resultatopgørelsen under andre driftsindtægter eller andre driftsomkostninger.

Tangible fixed assets

Land and buildings, production plant and machinery, other plants, fixtures and equipment are measured at cost less accumulated depreciation and impairment losses. Land is not depreciated.

The depreciation base is cost less estimated residual value after end of useful life.

The cost includes the acquisition price and costs incurred directly in connection with the acquisition until the time when the asset is ready to be used. As regards self-manufactured assets, the cost price includes cost of materials, components, subcontractors, direct payroll and indirect production costs.

Straight-line depreciation is provided on the basis of an assessment of the expected useful lives of the assets and their residual value:

Profit or loss on disposal of tangible fixed assets is stated as the difference between the sales price less selling costs and the carrying amount at the time of sale. Profit or loss is recognised in the income statement as other operating income or other operating expenses.

ANVENDT REGNSKABSPRAKSIS
*ACCOUNTING POLICIES***Finansielle anlægsaktiver**

Kapitalandele i dattervirksomheder måles i moderselskabets balance efter den indre værdis metode, der anses som en konsolideringsmetode.

Kapitalandele i dattervirksomheder måles i balancen til den forholdsmæssige andel af virksomhedernes regnskabsmæssige indre værdi opgjort efter moderselskabets regnskabspraksis med fradrag eller tillæg af urealiserede koncerninterne avancer og tab og med tillæg eller fradrag af resterende værdi af positiv eller negativ goodwill opgjort efter overtagelsesmetoden. Negativ goodwill indregnes i resultatopgørelsen ved købet af kapitalandelen. Vedrører den negative goodwill overtagne eventualforpligtelser, indtægtsføres negativ goodwill først, når eventualforpligtelserne er afviklet eller bortfaldet.

Modtaget udbytte fradrages den regnskabsmæssige værdi af kapitalandelen.

Nettoopskrivning af kapitalandele i dattervirksomheder overføres under egenkapitalen til reserve for nettoopskrivning efter den indre værdis metode i det omfang, den regnskabsmæssige værdi overstiger anskaffelsesværdien.

Fortjeneste og tab ved afhændelse af kapitalandele i dattervirksomheder opgøres som forskellen mellem nettosalgsprisen og den regnskabsmæssige værdi af den afhændede kapitalandel på salgstidspunktet inkl. ikke-afskrevne merværdier og goodwill. Fortjeneste og tab indregnes i resultatopgørelsen under indtægter af kapitalandele.

Dattervirksomheder med negativ regnskabsmæssig indre værdi måles til 0 kr., og et eventuelt tilgodehavende hos disse virksomheder nedskrives i det omfang, det vurderes som uerholdeligt. Såfremt den regnskabsmæssige negative indre værdi overstiger tilgodehavender, indregnes det resterende beløb under hensatte forpligtelser i det omfang, selskabet har en retlig eller faktisk forpligtelse til at dække dattervirksomheders underbalance.

Financial non-current assets

Investments in Equity interests in subsidiaries are measured in the Parent Company Balance Sheet under the equity method, which is regarded as a method of measuring/consolidation.

Equity investments in subsidiaries are measured in the Balance Sheet at the proportional share of the enterprises' carrying equity value, calculated in accordance with the Parent Company's accounting policies with deduction or addition of unrealised intercompany profits or losses and with addition or deduction of the residual value of positive or negative goodwill calculated according to the acquisition method. Negative goodwill is recognised in the Income Statement when the equity interest is acquired. Where the negative goodwill is related to acquired contingent liabilities, the negative goodwill will be recognised as income when the contingent liabilities have been settled or cease.

Received dividend is deducted in the carrying amount of the equity investment.

Net revaluation of equity interests in subsidiaries is transferred under equity to reserve for net revaluation under the equity value method to the extent that the carrying amount exceeds the acquisition value.

Profit and loss at disposal of investments in subsidiaries are determined as the difference between the net selling price and the carrying amount of the disposed investment at the time of sale, including non-depreciated excess values and goodwill. Profit and loss are recognised in the Income Statement under income from investments.

Subsidiaries with a negative carrying equity value are measured to DKK 0 and any amounts due from these enterprises are written down to the extent that it is deemed to be irrecoverable. If the carrying negative equity value exceeds receivables, the residual amount is recognised under provision for liabilities to the extent that the Company has a legal or actual liability to cover the subsidiaries deficit.

ANVENDT REGNSKABSPRAKSIS
*ACCOUNTING POLICIES***Værdiforringelse af anlægsaktiver**

Den regnskabsmæssige værdi af immaterielle og materielle anlægsaktiver samt finansielle anlægsaktiver, der ikke måles til dagsværdi, vurderes årligt for indikationer på værdiforringelse ud over det, som udtrykkes ved afskrivning.

Foreligger der indikationer på værdiforringelse, foretages nedskrivningstest af hvert enkelt aktiv henholdsvis gruppe af aktiver. Der foretages nedskrivning til genindvindingsværdien, hvis denne er lavere end den regnskabsmæssige værdi.

Genindvindingsværdi er den højeste værdi af nettosalgspris og kapitalværdi. Kapitalværdien opgøres som nutidsværdien af de forventede nettopengestrømme fra anvendelsen af aktivet eller aktivgruppen og forventede nettopengestrømme ved salg af aktivet eller aktivgruppen efter endt brugstid.

Varebeholdninger

Varebeholdninger måles til kostpris efter FIFO-princippet. I tilfælde, hvor nettorealiseringsværdien er lavere end kostprisen, nedskrives til denne lavere værdi.

Kostpris for handelsvarer samt råvarer og hjælpe-materialer opgøres som anskaffelsespris med til-læg af hjemtagelsesomkostninger.

Nettorealiseringsværdien for varebeholdninger opgøres som salgspris med fradrag af færdiggørelsesomkostninger og omkostninger, der afholdes for at effektuere salget. Værdien fastsættes under hensyntagen til varebeholdningernes om-sættelighed, ukurans og forventet udvikling i salgspris.

Impairment of fixed assets

The carrying amount of intangible fixed and tangible assets together with fixed assets, which are not measured at fair value, are valued on an annual basis for indications of impairment other than that reflected by amortisation and depreciation.

In the event of impairment indications, an impairment test is made for each asset or group of assets, respectively. If the net realisable value is lower than the carrying amount, the assets are written down to the lower value.

The recoverable amount is calculated at the higher of net selling price and capital value. The capital value is determined as the fair value of the expected net cash flows from the use of the asset or group of assets and the expected net cash flows from sale of the asset or group of assets after the end of its useful life.

Inventories

Inventories are measured at cost using the FIFO-principle. If the net realisable value is lower than the cost, the inventories are written down to the lower value.

The cost of merchandise as well as raw materials and consumables is calculated at acquisition price with addition of transportation and similar costs.

The net realisable value of inventories is stated at sales price less completion costs and costs incurred to execute the sale and is determined with due regard to marketability, obsolescence and expected development in selling price.

ANVENDT REGNSKABSPRAKSIS
*ACCOUNTING POLICIES***Tilgodehavender**

Tilgodehavender måles til amortiseret kostpris, hvilket sædvanligvis svarer til nominel værdi. Værdien reduceres med nedskrivning til imødegåelse af forventede tab.

Der foretages nedskrivning til imødegåelse af tab, hvor der vurderes at være indtruffet en objektiv indikation på, at et tilgodehavende eller en portefølje af tilgodehavender er værdiforringet. Hvis der foreligger en objektiv indikation på, at et individuelt tilgodehavende er værdiforringet, foretages nedskrivning på individuelt niveau.

Tilgodehavender, hvorpå der ikke foreligger en objektiv indikation på værdiforringelse på individuelt niveau, vurderes på porteføljeniveau for objektiv indikation for værdiforringelse. Porteføljerne baseres primært på debitorernes hjemsted og kreditvurdering i overensstemmelse med selskabets kreditrisikostyringspolitik. De objektive indikatorer, som anvendes for porteføljer, er fastsat baseret på historiske tabserfaringer.

Nedskrivninger opgøres som forskellen mellem den regnskabsmæssige værdi af tilgodehavender og nutidsværdien af de forventede pengestrømme, herunder realisationsværdi af eventuelle modtagne sikkerhedsstillelser. Som diskonteringsats anvendes den effektive rente for det enkelte tilgodehavende eller portefølje.

Igangværende arbejder for fremmed regning

Igangværende arbejder for fremmed regning måles til salgsværdien af det udførte arbejde. Salgsværdien måles på baggrund af færdiggørelsesgraden på balancedagen og de samlede forventede indtægter på det enkelte igangværende arbejde.

Periodeafgrænsningsposter, aktiver

Periodeafgrænsningsposter indregnet under aktiver omfatter afholdte omkostninger vedrørende efterfølgende regnskabsår.

Værdipapirer og kapitalandele

Værdipapirer indregnet under omsætningsaktiver, omfatter børsnoterede obligationer, aktier og andre værdipapirer, der måles til dagsværdi på balancedagen. Børsnoterede værdipapirer måles til børskurs. Ikke børsnoterede værdipapirer og kapitalandele måles til kostpris.

Receivables

Receivables are measured at amortised cost which usually corresponds to nominal value. The value is reduced by impairment losses to meet expected losses.

Write-off is performed to provide for losses when an objective indication has been assessed to have incurred that a receivable or a portfolio of receivables are impaired. If there is an objective indication that an individual receivable is impaired, the write-off is performed at individual level.

Receivables for which there are no objective indication of impairment at individual level are assessed at portfolio level for objective indication of impairment. The portfolios are primarily based on the debtors' registered office and credit rating in accordance with the Company's policy for credit risk management. The objective indicators, which are applied for portfolios, are determined based on the historical loss experiences.

Write-off is determined as the difference between the carrying amount of receivables and the present value of the expected cash flows, including realisable value of any received collaterals. The effective interest rate is used as discount rate for the single receivable or portfolio.

Contract work in progress

Work in progress on contract is measured at the sales value of the work performed. The sales value is measured on the basis of the degree of completion on the balance sheet date and the total anticipated revenue related to the specific piece of work in progress.

Prepayments and Accrued Income, assets

Prepayments and accrued income recognised as assets include costs incurred relating to the subsequent financial year.

Securities and investments

Securities and investments, recognised as current assets, comprise listed bonds, shares and other securities that are measured at fair value at the balance sheet date. Listed securities are measured at market price. Non-listed securities and equity investments are measured at cost.

ANVENDT REGNSKABSPRAKSIS
*ACCOUNTING POLICIES***Andre hensatte forpligtelser**

Hensatte forpligtelser omfatter forventede omkostninger til garantiforpligtelser, tab på igangværende arbejder, omstruktureringer mv. samt udskudt skat.

Garantiforpligtelser omfatter forpligtelser til udbedring af arbejder inden for garantiperioden på 1-5 år. De hensatte forpligtelser måles og indregnes på baggrund af erfaringerne med garantiarbejder.

Når det er sandsynligt, at de totale omkostninger vil overstige de totale indtægter på et igangværende arbejde for fremmed regning, hensættes det samlede tab, der må påregnes på entreprisen. Hensættelsen indregnes som omkostning under produktionsomkostninger.

Skyldig skat og udskudt skat

Aktuelle skatteforpligtelser og tilgodehavende aktuel skat indregnes i balancen som beregnet skat af årets skattepligtige indkomst reguleret for skat af tidligere års skattepligtige indkomster samt for betalte acontoskatter.

Selskabet er sambeskattet med koncernforbundne danske selskaber. Den aktuelle selskabsskat fordeles mellem de sambeskattede selskaber i forhold til disses skattepligtige indkomster og med fuld fordeling med refusion vedrørende skattemæssige underskud. De sambeskattede selskaber indgår i acontoskatteordningen. Skyldig og tilgodehavende sambeskatningsbidrag indregnes i balancen under henholdsvis omsætningsaktiver og gæld.

Udskudt skat måles af midlertidige forskelle mellem regnskabsmæssig og skattemæssig værdi af aktiver og forpligtelser.

Udskudte skatteaktiver, herunder skatteværdien af fremførselsberettiget skattemæssigt underskud, måles til den værdi, hvortil aktivet forventes at kunne realiseres, enten ved udligning i skat af fremtidig indtjening, eller ved modregning i udskudte skatteforpligtelser inden for samme juridiske skatteenhed.

Udskudt skat måles på grundlag af de skatteregler og skattesatser, der med balancedagens lovgivning vil være gældende, når den udskudte skat forventes udløst som aktuel skat. Ændring i udskudt skat som følge af ændringer i skattesatser indregnes i resultatopgørelsen bortset fra poster, der føres direkte på egenkapitalen.

Other provisions for liabilities

Other provisions for liabilities include the expected cost of warranty commitments, loss on work in progress, restructuring etc. and deferred tax.

Warranty commitments include liabilities for improvement of work within the warranty period of 1 to 5 years. The provision for liabilities is measured and recognised on the basis of experience with warranty work.

When it is likely that the total costs will exceed the total income on the contract work in progress, a provision is made for the total loss that is anticipated for the contract. The provision is recognised as a cost under production costs.

Tax payable and deferred tax

Current tax liabilities and receivable current tax are recognised in the balance sheet as the calculated tax on the taxable income for the year, adjusted for tax on the taxable income for previous years and taxes paid on account.

The Company is subject to joint taxation with Danish group companies. The current corporation tax is distributed among the joint taxable companies in proportion to their taxable income and with full allocation and refund related to tax losses. The joint taxable companies are included in the on account tax scheme. Joint taxation contributions receivable and payable are recognised in the Balance Sheet under current assets and liabilities, respectively.

Deferred tax is measured on the temporary differences between the carrying amount and the tax value of assets and liabilities.

Deferred tax assets, including the tax value of tax loss carry-forwards, are measured at the expected realisable value of the asset, either by set-off against tax on future earnings or by set-off against deferred tax liabilities within the same legal tax entity.

Deferred tax is measured on the basis of the tax rules and tax rates applicable under the legislation in force on the balance sheet date when the deferred tax is expected to crystallise as current tax. Any changes in the deferred tax resulting from changes in tax rates, are recognised in the income statement, except from items recognised directly in equity.

ANVENDT REGNSKABSPRAKSIS
ACCOUNTING POLICIES

Gældsforpligtelser

Finansielle forpligtelser indregnes ved lånoptagelse til det modtagne provenu med fradrag af afholdte låneomkostninger. I efterfølgende perioder måles de finansielle forpligtelser til amortiseret kostpris svarende til den kapitaliserede værdi ved anvendelse af den effektive rente, således at forskellen mellem provenuet og den nominelle værdi indregnes i resultatopgørelsen over låneperioden.

Amortiseret kostpris for kortfristede gældsforpligtelser svarer normalt til nominal værdi.

Liabilities

Financial liabilities are recognised at the time of borrowing by the amount of proceeds received less borrowing costs. In subsequent periods, the financial liabilities are measured at amortised cost equal to the capitalised value when using the effective interest, so that the difference between the proceeds and the nominal value are recognised in the income statement over the term of loan.

Amortised cost of current liabilities usually corresponds to nominal value.

ANVENDT REGNSKABSPRAKSIS
ACCOUNTING POLICIES

PENGESTRØMSOPGØRELSE

Pengestrømsopgørelsen viser pengestrømmene for året fordelt på driftsaktivitet, investeringsaktivitet og finansieringsaktivitet for året, årets forskydning i likvider samt likvider ved årets begyndelse og slutning.

Pengestrømme fra driftsaktivitet:

Pengestrømme fra driftsaktivitet opgøres som årets resultat reguleret for ikke-kontante driftsposter, ændring i driftskapital samt betalt selskabsskat.

Pengestrømme fra investeringsaktivitet:

Pengestrømme fra investeringsaktivitet omfatter betaling i forbindelse med køb og salg af immaterielle, materielle og finansielle anlægsaktiver.

Pengestrømme fra finansieringsaktivitet:

Pengestrømme fra finansieringsaktivitet omfatter ændringer i størrelse eller sammensætning af aktiekapital og omkostninger forbundet hermed samt optagelse af lån samt afdrag på rentebærende gæld og betaling af udbytte til selskabsdeltagere.

Likvider:

Likvider omfatter likvide beholdninger.

CASH FLOW STATEMENT

The cash flow statement shows the Company's cash flows for the year for operating activities, investing activities and financing activities in the year, the change in cash and cash equivalents of the year and cash and cash equivalents at the beginning and end of the year.

Cash flows from operating activities:

Cash flows from operating activities are determined as the results for the year adjusted for non-cash operating items, changes in net working capital and corporation tax paid.

Cash flows from investing activities:

Cash flows from investing activities include payments in connection with purchase and sale of intangible and tangible fixed asset and fixed asset investments.

Cash flows from financing activities:

Cash flows from financing activities include changes in the size or composition of share capital and related costs connected with this, as well borrowings and repayment of interest-bearing debt and payment of dividend to shareholders.

Cash and cash equivalents:

Cash and cash equivalents include cash in hand.