

# Zenz Owner Holding A/S

Thoravej 7, st., 2400 København NV

CVR-nr. 39 09 34 99

## Årsrapport for 2021

Årsrapporten er fremlagt og  
godkendt på selskabets ordi-  
nære generalforsamling den  
/ 2022

---

Jørgen Skjødt  
dirigent

# INDHOLDSFORTEGNELSE

---

	<u>Side</u>
Ledespåtegning	2
Den uafhængige revisors erklæring om udvidet gennemgang	3
Selskabsoplysninger	5
Koncernoversigt	6
Hoved- og nøgletal for koncernen	7
Ledelsesberetning	8
<b>Årsregnskab</b>	
Resultatopgørelse 1. januar til 31. december	12
Balance 31. december	13
Egenkapitalopgørelse for koncernen	15
Egenkapitalopgørelse for moderselskab	16
Pengestrømsopgørelse for koncernen	17
Noter til koncern- og årsregnskabet	18

# LEDELSESPÅTEGNING

---

Bestyrelse og direktion har dags dato behandlet og godkendt årsrapporten for 2021 for Zenz Owner Holding A/S.

Årsrapporten er aflagt i overensstemmelse med årsregnskabsloven.

Koncernregnskabet og årsregnskabet giver efter vor opfattelse et retvisende billede af koncernens og selskabets aktiver, passiver og finansielle stilling pr. 31. december 2021 samt af resultatet af koncernens og selskabets aktiviteter og koncernens pengestrømme for 2021.

Ledelsesberetningen indeholder efter vores opfattelse en retvisende redegørelse for de forhold, beretningen omhandler.

Årsrapporten indstilles til generalforsamlingens godkendelse.

København, den 14. juni 2022

## Direktion

Jørgen Skjødt

Anne-Sophie Skjødt Villumsen

## Bestyrelse

Troels Torp  
formand

Anne-Sophie Skjødt Villumsen

Jørgen Skjødt

Stig Jessen

# DEN UAFHÆNGIGE REVISORS ERKLÆRING OM UDVIDET GENNEMGANG

---

Til kapitalejerne i Zenz Owner Holding A/S

## Konklusion

Vi har udført udvidet gennemgang af koncernregnskabet og årsregnskabet for Zenz Owner Holding A/S for regnskabsåret 1. januar – 31. december 2021, der omfatter resultatopgørelse, balance, egenkapitalopgørelse og noter, herunder anvendt regnskabspraksis, for såvel koncernen som selskabet, samt pengestrømsopgørelse for koncernen ("regnskabet").

Baseret på det udførte arbejde er det vores opfattelse, at koncernregnskabet og årsregnskabet giver et retvisende billede af koncernens og selskabets aktiver, passiver og finansielle stilling pr. 31. december 2021 samt af resultatet af koncernens og selskabets aktiviteter og koncernens pengestrømme for regnskabsåret 1. januar - 31. december 2021 i overensstemmelse med årsregnskabsloven.

## Grundlag for konklusion

Vi har udført vores udvidede gennemgang i overensstemmelse med Erhvervsstyrelsens erklæringsstandard for små virksomheder og FSR – danske revisors standard om udvidet gennemgang af årsregnskaber, der udarbejdes efter årsregnskabsloven. Vores ansvar ifølge disse standarder og krav er nærmere beskrevet i afsnittet "Revisors ansvar for den udvidede gennemgang af årsregnskabet". Vi er uafhængige af koncernen og selskabet i overensstemmelse med internationale etiske regler for revisorer (IESBA's etiske regler) og de yderligere krav, der er gældende i Danmark, ligesom vi har opfyldt vores øvrige etiske forpligtelser i henhold til disse regler og krav. Det er vores opfattelse, at det opnåede bevis er tilstrækkeligt og egnet som grundlag for vores konklusion.

## Ledelsens ansvar for regnskabet

Ledelsen har ansvaret for udarbejdelsen af et koncernregnskab og årsregnskab, der giver et retvisende billede i overensstemmelse med årsregnskabsloven. Ledelsen har endvidere ansvaret for den interne kontrol, som ledelsen anser nødvendig for at udarbejde et koncernregnskab og årsregnskab uden væsentlig fejlinformation, uanset om denne skyldes besvigelser eller fejl.

Ved udarbejdelsen af koncernregnskabet og årsregnskabet er ledelsen ansvarlig for at vurdere koncernens og selskabets evne til at fortsætte driften; at oplyse om forhold vedrørende fortsat drift, hvor dette er relevant; samt at udarbejde koncernregnskabet og årsregnskabet på grundlag af regnskabsprincippet om fortsat drift, medmindre ledelsen enten har til hensigt at likvidere koncernen eller selskabet, indstille driften eller ikke har andet realistisk alternativ end at gøre dette.

## Revisors ansvar for den udvidede gennemgang af regnskabet

Vores ansvar er at udtrykke en konklusion om koncernregnskabet og årsregnskabet. Dette kræver, at vi planlægger og udfører handlinger med henblik på at opnå begrænset sikkerhed for vores konklusion om koncernregnskabet og årsregnskabet og derudover udfører specifikt krævede supplerende handlinger med henblik på at opnå yderligere sikkerhed for vores konklusion.

En udvidet gennemgang omfatter handlinger, der primært består af forespørgsler til ledelsen og, hvor det er hensigtsmæssigt, andre i virksomheden, analytiske handlinger og de specifikt krævede supplerende handlinger samt vurdering af det opnåede bevis.

# DEN UAFHÆNGIGE REVISORS ERKLÆRING OM UDVIDET GENNEMGANG (fortsat)

---

Omfanget af handlinger, der udføres ved en udvidet gennemgang, er mindre end ved en revision, og vi udtrykker derfor ingen revisionskonklusion om koncernregnskabet eller årsregnskabet.

## **Udtalelse om ledelsesberetningen**

Ledelsen er ansvarlig for ledelsesberetningen.

Vores konklusion om koncernregnskabet og årsregnskabet omfatter ikke ledelsesberetningen, og vi udtrykker ingen form for konklusion med sikkerhed om ledelsesberetningen.

I tilknytning til vores udvidede gennemgang af koncernregnskabet og årsregnskabet er det vores ansvar at læse ledelsesberetningen og i den forbindelse overveje, om ledelsesberetningen er væsentligt inkonsistent med koncernregnskabet og årsregnskabet eller vores viden opnået ved den udvidede gennemgang eller på anden måde synes at indeholde væsentlig fejlinformation.

Vores ansvar er derudover at overveje, om ledelsesberetningen indeholder krævede oplysninger i henhold til årsregnskabsloven.

Baseret på det udførte arbejde er det vores opfattelse, at ledelsesberetningen er i overensstemmelse med koncernregnskabet og årsregnskabet og er udarbejdet i overensstemmelse med årsregnskabslovens krav. Vi har ikke fundet væsentlig fejlinformation i ledelsesberetningen.

København, den 14. juni 2022

**PricewaterhouseCoopers**

Statsautoriseret Revisionspartnerselskab

CVR-nr. 33 77 12 31

Benny Voss  
statsautoriseret revisor  
mne15009

# SELSKABSOPLYSNINGER

---

## Selskabet

Zenz Owner Holding A/S  
Thoravej 7, st.  
2400 København NV

CVR-nr. 39 09 34 99  
Stiftet: 13. november 2017  
Hjemstedskommune: København  
Regnskabsår: 1. januar – 31. december 2021

## Bestyrelse

Troels Torp, formand  
Anne-Sophie Skjødt Villumsen  
Jørgen Skjødt  
Stig Jessen

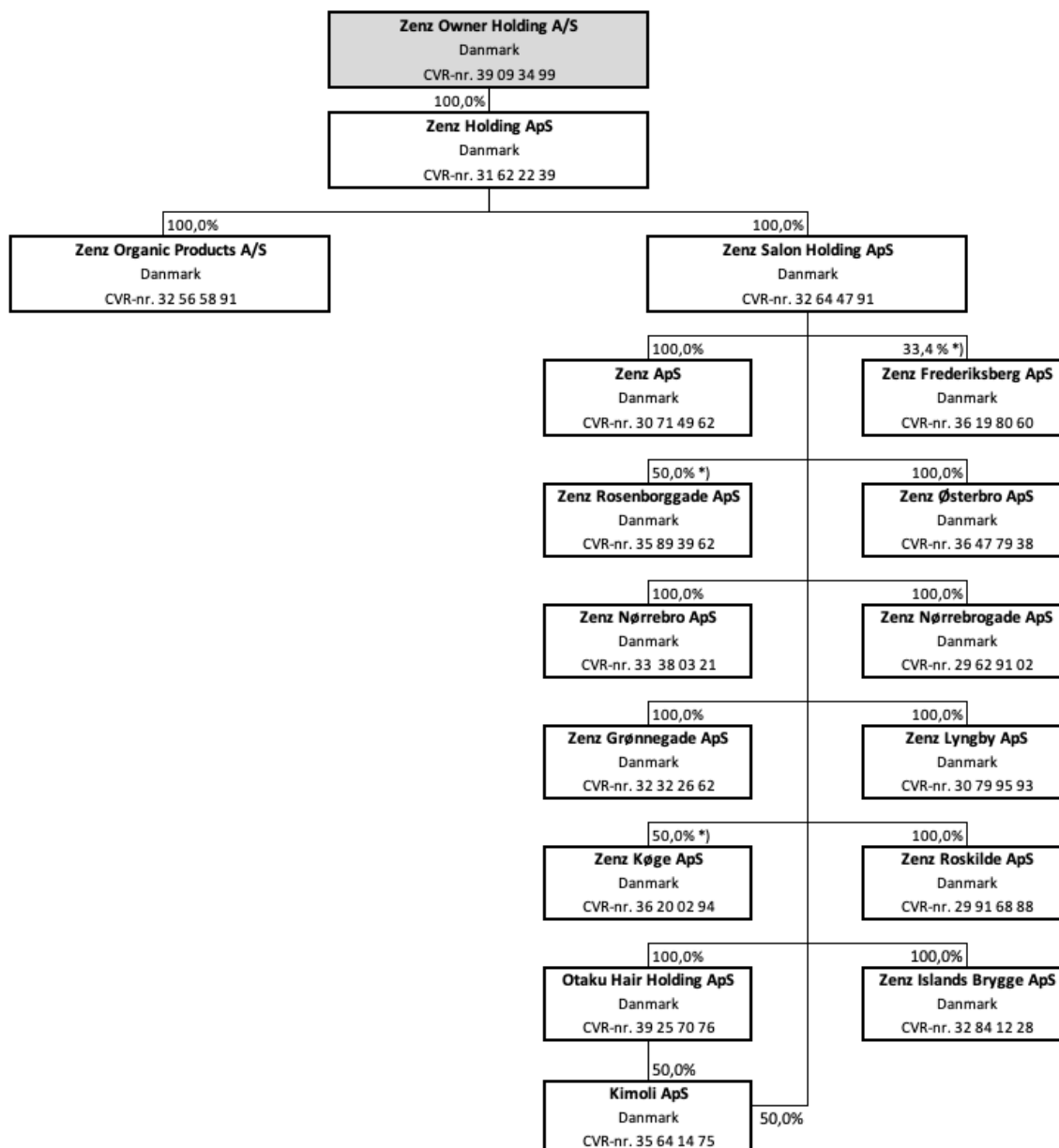
## Direktion

Jørgen Skjødt  
Anne-Sophie Skjødt Villumsen

## Revisor

PricewaterhouseCoopers  
Statsautoriseret Revisionsaktieselskab  
Strandvejen 44  
2900 Hellerup

# KONCERNOVERSIGT



\*) Til trods for 50 % eller mindre andel af stemmerettighederne vurderes Zenz Owner Holding A/S at have bestemmende indflydelse ud fra moder-virksomhedens beføjelser for direkte eller indirekte gennem en dattervirksomhed at styre de finansielle og driftsmæssige forhold i virksomheden i henhold til indgåede aftaler mv.

## HOVED- OG NØGLETALSOVERSIGT FOR KONCERNEN

Hovedtal	2021	2020	2019	2018 *)
(Alle tal i 1.000 kr.)				
Nettoomsætning	39.221	32.592	30.597	24.447
Andre driftsindtægter	7.066	3.578	59	20
Bruttoresultat	29.208	24.534	20.125	15.338
Resultat før finansielle poster	2.761	4.306	1.256	-228
Resultat før skat	2.543	3.912	1.041	-822
Årets resultat	1.931	3.031	968	-451
Anlægsaktiver	13.335	11.941	8.151	6.757
Omsætningsaktiver	13.885	9.969	7.809	9.415
Aktiver i alt	27.220	21.910	15.960	16.173
Aktiekapital	549	549	549	549
Egenkapital	9.499	7.819	5.029	3.684
Hensatte forpligtelser	593	250	0	0
Langfristede gældsforpligtelser	549	550	243	0
Kortfristede gældsforpligtelser	16.579	13.291	10.688	12.489
Pengestrøm fra driftsaktivitet	4.642	10.029	1.670	
Pengestrøm fra investeringsaktivitet	-3.349	-4.705	-2.059	
Heraf investering i immaterielle anlægsaktiver	-2.099	-1.819	-1.548	
Heraf investering i materielle anlægsaktiver	-821	-2.906	-137	
Pengestrøm fra finansieringsaktivitet	-1.201	-919	-123	
Pengestrøm i alt	92	4.405	-512	
<b>Nøgletal</b>				
Bruttomargin	74,5%	75,3%	65,8%	62,7%
Overskudsgrad	7,0%	13,2%	4,1%	-0,9%
Afkastningsgrad	11,2%	22,7%	7,8%	-1,4%
Egenkapitalforrentning	22,3%	47,2%	22,2%	-20,5%
Soliditetsgrad	34,9%	35,7%	31,5%	22,8%
Antal medarbejdere (i gennemsnit)	82	68	54	54

\*) Året 2018 er selskabets første fulde regnskabsår.

### DEFINITIONER AF NØGLETAL

Bruttomargin	(Bruttoresultat / Nettoomsætning * 100)
Overskudsgrad	(Resultat før finansielle poster / Nettomsætning * 100)
Afkastningsgrad	(Resultat før finansielle poster / Genn. aktiver i alt * 100)
Egenkapitalforrentning	(Årets resultat / Gennemsnitlig egenkapital * 100)
Soliditetsgrad	(Egenkapital / Aktiver i alt * 100)



# LEDELSESBERETNING

---

## Selskabets væsentligste aktiviteter

Zenz Owner Holding-koncernen (ZENZ) ønsker at arbejde for en bedre verden ved at tage ansvar og bidrage til at udvikle en sundere og mere bæredygtig skønhedsindustri. Koncernen arbejder strategisk og operativt aktivt med 8 af FN's 17 mål for bæredygtig udvikling.

Med fokus på sundhed, bæredygtighed og økologi har ZENZ som formål at bidrage til en sundere oplevelse for både forbrugeren og frisøren. ZENZ tilbyder en komplet allergivenlig produktlinje med alle de produkter, en professionel salon har brug for. ZENZ har derudover udviklet Zenz Pure-linjen, der er en komplet produktserie uden duft og er særligt velegnede til personer med allergi, gravide kvinder, børn og duftfølsomme personer.

ZENZ' aktiviteter omfatter udvikling, markedsføring og salg af sunde, miljøvenlige, eksklusive Svanemærkede og AllergyCertified hårpleje, ansigtspleje- og hudplejeprodukter samt at som certificeret Grøn Salon at udføre behandlinger på et fagligt højt niveau i et sundt og bæredygtigt miljø.

Aktiviteterne eksekveres i to forretningsben:

- Zenz Organic Hairdressing
- Zenz Organic Products

ZENZ' produkter brandes og markedsføres som "ZENZ ORGANIC", mens hårbehandlinger mv. udføres i saloner under navnet "ZENZ Organic Hairdressing".

## Covid-19

ZENZ' aktiviteter har også i 2021 været påvirket af Covid-19 i form af ikke mindst tvungen nedlukning af saloner i perioden 21. december 2020 til 5. april 2021, men også af den forsigtighed og generelle afmatning, som synes at have ramt markedet gennem hele 2021. Derudover har salgskanalerne for ZENZ Products i perioder været inaktive, herunder i forbindelse med "arbejde hjemme" regler, hvilket ikke har understøttet en kunde- og salgsopsøgende proces.

Den budgetterede omsætnings- og indtjeningsvækst er således ikke realiseret fuldt ud, om end ZENZ med en stram omkostningsstyring mv. har opvejet effekten af salgsnedgangen mest muligt.

## Økonomisk udvikling

ZENZ har i 2021 fortsat væksten i aktivitetsniveauet om end indtjeningen er lavere end i 2020. Årets resultat udviser et overskud efter skat på 1.931 tkr. mod 3.031 tkr. i 2020, mens egenkapitalen ultimo 2021 udgør 9.499 tkr. mod 7.819 tkr. ultimo 2020 svarende til en soliditetsgrad på 34,9 %.

Nettoomsætningen bestående af behandlinger, produktsalg og royalties mv. udgør i 2021 i alt 39.221 svarende til en vækst på 6.629 tkr. eller godt 20 % i forhold til 2020. Væksten hidhører fra såvel behandlinger som fra salg af produkter, herunder ikke mindst fra vækst i web-baseret produktsalg.

## LEDELSESBERETNING (fortsat)

---

Trods den længere nedlukningsperiode i 2021 er det lykkedes at fastholde omsætningen fra behandlinger på samme niveau som i 2020, mens årsomsætningen fra behandlinger fra de i 2020 etablerede/erhvervede Zenz-saloner i Roskilde, Køge og Vesterbro naturligt er højere i 2021 end i 2020.

ZENZ har i løbet af 2021 etableret én ny salon i form af Zenz Islands Brygge ved erhvervelse af den tidligere Frisør Saxkjær, mens salonen på Guldbergsgade er lukket ned.

Produktsalget udviser ligeledes en vækst i 2021, der hidhører fra såvel det danske marked som de udenlandske markeder, ligesom det web-baserede produktsalg fortsat udviser vækst.

Modtagen løn- og omkostningskompensation vedrørende nedlukning af saloner mv. i forbindelse med Covid-19 udgør 2021 i alt 7.066 tkr. mod 3.433 tkr. i 2020. Modtagen covid-19 kompensation er indregnet under "Andre driftsindtægter".

Andre eksterne omkostninger samt personaleomkostninger eksklusive kompensation udgør i 2021 i alt 32.497 tkr. svarende til en stigning på 8.481 tkr. eller godt 35 %. Stigningen skal ses i sammenhæng med den samtidige markante vækst i omsætningen, der til trods for tvungen nedlukning i mere end 25 % af året udviser en vækst på godt 20 %. Antal gennemsnitligt ansatte udgør i 2021 i alt 82 mod 68 i 2020, hvoraf antal elever i 2021 udgør 29 mod 22 i 2020.

Resultat før finansielle poster udviser i 2021 således 2.761 tkr. mod 4.306 tkr. i 2020 svarende til en afkastningsgrad på henholdsvis godt 11 % og knap 23 %.

Året 2021 har været et investeringstungt år – om end i mindre grad end i 2020. Investering i færdigudvikling af Zenz produktversion 2.0, digitale platforme samt modernisering af og inventar i salonlokaler mv. udgør sammen med køb af goodwill mv. i alt 3.320 tkr. Investeringer udgjorde i 2020 i alt 5.227 tkr.

Zenz har i efteråret 2021 etableret nyt hovedsæde i lejede lokaler på Thoravej i København NV og har i den forbindelse fået tidssvarende og moderniserede undervisnings- og show-rooms faciliteter mv. Det hidtidige lejemål på Guldbergsgade i København N er samtidigt fraflyttet .

Anden gæld udgør ultimo 2021 i alt 14.962 tkr. mod 10.959 tkr. ultimo 2020. Udviklingen er også i 2021 i al væsentlighed afledt af Covid-19 hjælpepakkerne inklusive modtagen kompensation. De optagne coronalån skal som udgangspunkt påbegyndes tilbagebetalt i 2022 om end koncernen forventes at ansøge om længere afviklingsperiode. Gældsafviklingen forventes realiseret ved blandt andet træk på koncernens eksisterende kreditfaciliteter.

Egenkapitalen udgør ultimo 2021 i alt 9.499 tkr. svarende til en stigning på 1.680 tkr. fra ultimo 2020. Af stigningen kan 1.931 tkr. henføres til årets resultat, mens udbetalt udbytte til minoritetsaktionærer i salonselskaber har reduceret egenkapitalen med 255 tkr.

Bestyrelsen indstiller, at der ikke udloddes udbytte for regnskabsåret 2021.

## LEDELSESBERETNING (fortsat)

---

Koncernens likvide beholdninger samt gæld til kreditinstitutter udviser ultimo 2021 i alt negativt 1.109 tkr. mod negativt 1.201 tkr. ultimo 2020. Den lavere indtjening i 2021 medfører, at pengestrømme fra driften før ændring i arbejdskapitalen er reduceret med 704 tkr. til 5.045 tkr.

Arbejdskapitalen er under eet i 2021 stort set uændret fra 2020. En stigning i varebeholdninger bestående især af nye Zenz version 2.0 produkter samt stigning i salgstilgodehavender er modsvaret af stigning i Anden gæld, herunder covid-19 kompensation.

Pengestrøm fra driftsaktiviteten udviser for 2021 i alt positivt 4.642 tkr. mod positivt 10.029 tkr. i 2020.

Pengestrøm fra investeringsaktiviteten udgør i 2021 negativt 3.349 tkr. mod negativt 4.705 tkr. i 2020. Investeringer i immaterielle og materielle anlægsaktiver har i 2021 isoleret set påvirket likviditeten negativt med 2.920 tkr. mod negativt 4.725 tkr. i 2020, ligesom køb af virksomheder har påvirket likviditeten negativt med 175 tkr. mod positivt 181 tkr. i 2020.

Pengestrøm fra finansieringsaktiviteten udviser i 2021 negativt 1.201 tkr. og vedrører stigning i udlån til tilknyttet virksomhed 946 tkr. og udbetalt udbytte for 2019 til minoritetsaktionærer i selskaber med 255 tkr. I 2020 udgjorde pengestrøm fra finansieringsaktiviteten negativt 919 tkr.

Årets pengestrøm udviser således for 2021 i alt positivt 92 tkr. mod positivt 4.405 tkr. i 2020.

Årets resultat samt udvikling i pengestrømme vurderes af bestyrelsen som tilfredsstillende under hensyntagen til periodevis tvangsmæssig nedlukning af saloner samt den afledte forsigtighed mv. afledt af Covid-19 situationen generelt.

### **Begivenheder efter balancedagen**

Der er ikke efter balancedagen indtruffet forhold, som har væsentlig indflydelse på bedømmelsen af årsrapporten.

### **Zenz version 2.0 – The New Beauty Standard**

Ud fra missionen om en sundere og mere bæredygtig skønhedsindustri har ZENZ også i 2021 sat nye standarder i branchen for professionelle skønhedsprodukter. Med udgangspunkt i FN's årelange kamp for at beskytte planeten og menneskets sundhed, har ZENZ bidraget til denne udvikling med lanceringen af ZENZ version 2.0 i sommeren 2021. Udviklingen af ZENZ version 2.0 har været en højt prioriteret opgave helt tilbage til 2019.

Med en række anerkendte certificeringer i ryggen tager ZENZ i ZENZ version 2.0 de hidtil sunde og bæredygtige standarder op til et endnu højere niveau. Produkterne indeholder maksimal andel af naturlige og certificerede økologiske ingredienser – mere end mærkningerne stiller krav til. Derudover er emballagen hovedsagelig lavet af genanvendt plast.

Modtagelsen af de nye produkter har været særdeles positive og opfylder til fulde Zenz' forventninger.

### Certificeringer

ZENZ har passioneret arbejdet med en vision om at bidrage til en sundere og mere bæredygtig skønhedsindustri. ZENZ' saloner blev som de første certificeret som Grøn Salon, og inden den grønne bølge for alvor tog fart, lancerede ZENZ i 2010 sin første Svanemærkede produktserie.

Med lanceringen af ZENZ version 2.0 lever de nye produkter op til et eller flere af de anerkendte certificeringer: Svanemærket, AllergyCertified, Ecocert COSMOS Organic og Vegan Society.

Certificeringer, som alle er en tryghed for brugeren om, at ZENZ' produkter lever op til høje krav fra en tredjepart.

For at ZENZ til stadighed lever op til sin mission om mere bæredygtige og sunde skønhedsprodukter, arbejder ZENZ løbende på at vælge de relevante certificeringer og emballage. Der kommer hele tiden ny viden om skadelige ingredienser og mere miljøvenlige og bæredygtige emballageløsninger. Disse forsøger ZENZ altid at implementere i ZENZ-produkterne. Certificeringer er tillige progressive, hvilket betyder, at forskning, innovation, økologisk produktion og grøn teknologi ændres, så kriterierne for at leve op til certificeringerne løbende ændres. ZENZ forsøger altid at leve op til den nyeste videnskab og de dertil hørende kriterier. ZENZ har valgt at benytte certificeringerne:

#### Svanemærket

Svanemærket er det officielle miljømærke for de nordiske lande baseret på den nyeste forskning og viden. Svanemærket stiller høje krav til dem, der certificeres, da alle faser af produktets livscyklus tages i betragtning. Svanemærket er derfor et holistisk mærke, der både lægger vægt på brugerens sundhed og vores miljø.

#### AllergyCertified

AllergyCertified er verdens første internationale certificeringsorganisation. Anmærkningen er brugerens garanti for, at det certificerede produkt ikke giver allergi. Hermed kan ZENZ garantere brugere minimal risiko for at udvikle allergi ved brug af ZENZ PURE-produkter.

#### Ecocert COSMOS Organic

Ecocert COSMOS Organic er en fælleseuropæisk anmærkning, som bruges til at certificere økologiske produkter. Ecocert-certificerede produkter produceres efter de højeste standarder for naturlig og økologisk certificeret kosmetik og er sikre samt effektive at anvende. Ecocert COSMOS Organic er udbredt og globalt anerkendt og fungerer som en international standard, der er let at identificere for brugeren verden over.

#### Vegan Society

Vegan Society – også kaldet Solsikkemærket – blev af den veganske forening grundlagt i 1944 i England. Vegan Society er i dag et internationalt anerkendt mærke, som garanterer, at produktet er produceret uden animalske ingredienser. Hovedparten af ZENZ' produkter er veganske.

#### B CORP-certifikation

B-CORP er en global bevægelse af virksomheder, som vil bruge kerneforretningen til at skabe positiv forandring til fordel for verden socialt, miljømæssigt og i forhold til gennemsigtighed. Zenz har i 2021 ansøgt om certificering og håber på at opnå B-Corp certificering i løbet af 2022.

# RESULTATOPGØRELSE

## 1. JANUAR TIL 31. DECEMBER

	Note:	Koncern		Moderselskab	
		2021	2020	2021	2020
(Alle tal i 1.000 kr.)					
<b>Nettoomsætning</b>		<b>39.221</b>	<b>32.592</b>	<b>0</b>	<b>0</b>
Andre driftsindtægter	1	7.066	3.578	0	0
Omkostninger til råvarer og hjælpematerialer		-8.980	-6.382	-5	-4
Andre eksterne omkostninger		-8.099	-5.254	-50	-43
<b>Bruttoresultat</b>		<b>29.208</b>	<b>24.534</b>	<b>-55</b>	<b>-47</b>
Personaleomkostninger	2	-24.398	-18.762	0	0
Af- og nedskrivninger på immaterielle og materielle anlægsaktiver	3	-2.049	-1.466	0	0
<b>Resultat før finansielle poster</b>		<b>2.761</b>	<b>4.306</b>	<b>-55</b>	<b>-47</b>
Resultat efter skat i dattervirksomheder	4	0	0	1.761	2.603
Finansielle indtægter	5	71	26	209	195
Finansielle omkostninger	6	-289	-420	-1	-2
<b>Resultat før skat</b>		<b>2.543</b>	<b>3.912</b>	<b>1.914</b>	<b>2.749</b>
Skat af årets resultat	7	-612	-881	-34	-32
<b>Årets resultat</b>		<b>1.931</b>	<b>3.031</b>	<b>1.880</b>	<b>2.717</b>
Heraf minoritetsinteressers andel af overskud		-51	-314	0	0
<b>Aktionærer i Zenz Owner Holding A/S' andel af overskud</b>		<b>1.880</b>	<b>2.717</b>	<b>1.880</b>	<b>2.717</b>
<b>Resultatdisponering</b>					
Forslag til resultatdisponering:					
Overført til "Reserve for indre værdis metode"				1.761	1.359
Overført resultat				119	1.358
<b>Disponeret i alt</b>				<b>1.880</b>	<b>2.717</b>

# BALANCE PR. 31. DECEMBER

## AKTIVER

	Note:	Koncern		Moderselskab	
		2021	2020	2021	2020
(Alle tal i 1.000 kr.)					
Goodwill		2.698	2.901	0	0
Udviklingsprojekter, ibrugtagne		4.456	481	0	0
Udviklingsprojekter, under udførelse		0	2.629	0	0
Rettigheder		186	151	0	0
<b>Immaterielle anlægsaktiver i alt</b>	<b>8</b>	<b>7.340</b>	<b>6.162</b>	<b>0</b>	<b>0</b>
Andre anlæg, driftsmateriel og inventar		1.269	1.166	0	0
Indretning af lejede lokaler		2.500	2.529	0	0
<b>Materielle anlægsaktiver i alt</b>	<b>9</b>	<b>3.769</b>	<b>3.695</b>	<b>0</b>	<b>0</b>
Kapitalandele i dattervirksomheder	10	0	0	5.620	3.859
Andre værdipapirer og kapitalandele		138	136	0	0
Deposita		1.644	1.282	0	0
Udskudt skat		444	666	0	0
<b>Finansielle anlægsaktiver i alt</b>		<b>2.226</b>	<b>2.084</b>	<b>5.620</b>	<b>3.859</b>
<b>Anlægsaktiver i alt</b>		<b>13.335</b>	<b>11.941</b>	<b>5.620</b>	<b>3.859</b>
<b>Varebeholdninger</b>		<b>7.323</b>	<b>6.520</b>	<b>0</b>	<b>0</b>
Tilgodehavender fra salg og tjenesteydelser		1.979	1.245	0	0
Tilgodehavender hos tilknyttede virksomheder		1.742	795	3.878	3.709
Tilgodehavende selskabsskat		0	0	0	0
Andre tilgodehavender		2.483	1.323	0	0
Periodeafgrænsningsposter		269	51	0	0
<b>Tilgodehavender i alt</b>		<b>6.473</b>	<b>3.414</b>	<b>3.878</b>	<b>3.709</b>
<b>Likvide beholdninger</b>		<b>89</b>	<b>35</b>	<b>4</b>	<b>0</b>
<b>Omsætningsaktiver i alt</b>		<b>13.885</b>	<b>9.969</b>	<b>3.882</b>	<b>3.709</b>
<b>Aktiver i alt</b>		<b>27.220</b>	<b>21.910</b>	<b>9.502</b>	<b>7.568</b>

# BALANCE PR. 31. DECEMBER

## PASSIVER

	Note:	Koncern		Moderselskab	
		2021	2020	2021	2020
(Alle tal i 1.000 kr.)					
Selskabskapital		549	549	549	549
Overkurs ved emission		5.367	5.367	0	0
Reserve for indre værdis metode		0	0	3.120	1.359
Overført resultat		3.483	1.601	5.730	5.609
Foreslået udbytte for regnskabsåret		0	0	0	0
<b>Egenkapital henført til aktionærerne i Zenz Owner Holding A/S</b>		<b>9.399</b>	<b>7.517</b>	<b>9.399</b>	<b>7.517</b>
Minoritetsinteressers andel af egenkapital		100	302	0	0
<b>Egenkapital i alt</b>		<b>9.499</b>	<b>7.819</b>	<b>9.399</b>	<b>7.517</b>
Udskudt skat		593	250	0	0
<b>Hensatte forpligtelser i alt</b>		<b>593</b>	<b>250</b>	<b>0</b>	<b>0</b>
Anden gæld		549	550	0	0
<b>Langfristede gældsforpligtelser i alt</b>	12	<b>549</b>	<b>550</b>	<b>0</b>	<b>0</b>
Kreditinstitutter		1.198	1.236	0	0
Leverandører af varer og tjenesteydelser		860	1.296	69	19
Gæld til tilknyttede virksomheder vedrørende selskabsskat		108	197	34	32
Skyldig selskabsskat		0	153	0	0
Anden gæld	11	14.413	10.409	0	0
Periodeafgrænsningsposter		0	0	0	0
<b>Kortfristede gældsforpligtelser i alt</b>		<b>16.579</b>	<b>13.291</b>	<b>103</b>	<b>51</b>
<b>Gældsforpligtelser i alt</b>		<b>17.128</b>	<b>13.841</b>	<b>103</b>	<b>51</b>
<b>Passiver i alt</b>		<b>27.220</b>	<b>21.910</b>	<b>9.502</b>	<b>7.568</b>
Eventualforpligtelser og øvrige økonomiske forpligtelser	13				
Anvendt regnskabspraksis	14				

# EGENKAPITALOPGØRELSE FOR KONCERNEN

KONCERNEN	Selskabs- kapital	Overkurs ved emission	Overført resultat	Foreslået udbytte for regnskabsåret	Egenkapital henført til aktionærer i Zenz Owner Holding A/S	Minoritets- interessers andel af egenkapital	Egenkapital i alt
(Alle tal i 1.000 kr.)							
<b>Egenkapital pr. 1. januar 2021</b>	<b>549</b>	<b>5.367</b>	<b>1.601</b>	<b>0</b>	<b>7.517</b>	<b>302</b>	<b>7.819</b>
Årets resultat	0	0	1.880	0	1.880	51	1.931
Egenkapitalbevægelse i dattervirksomheder	0	0	0	0	0	-255	-255
Anden regulering	0	0	2	0	2	2	4
Udloddet udbytte	0	0	0	0	0	0	0
<b>Egenkapital pr. 31. december 2021</b>	<b>549</b>	<b>5.367</b>	<b>3.483</b>	<b>0</b>	<b>9.399</b>	<b>100</b>	<b>9.499</b>
<b>Egenkapital pr. 1. januar 2020</b>	<b>549</b>	<b>5.367</b>	<b>-1.104</b>	<b>0</b>	<b>4.812</b>	<b>217</b>	<b>5.029</b>
Årets resultat	0	0	2.717	0	2.717	314	3.031
Ændrede ejerandele i dattervirksomheder	0	0	0	0	0	-105	-105
Egenkapitalbevægelse i dattervirksomhed	0	0	0	0	0	-124	-124
Anden regulering	0	0	-12	0	-12	0	-12
Udloddet udbytte	0	0	0	0	0	0	0
<b>Egenkapital pr. 31. december 2020</b>	<b>549</b>	<b>5.367</b>	<b>1.601</b>	<b>0</b>	<b>7.517</b>	<b>302</b>	<b>7.819</b>



# EGENKAPITALOPGØRELSE FOR MODERSELSKAB

<b>MODERSELSKAB</b>	<b>Selskabs- kapital</b>	<b>Overkurs ved emission</b>	<b>Reserve, indre værdis metode</b>	<b>Overført resultat</b>	<b>Foreslået udbytte for regnskabsåret</b>	<b>Egenkapital i alt</b>
(Alle tal i 1.000 kr.)						
<b>Egenkapital pr. 1. januar 2021</b>	<b>549</b>	<b>0</b>	<b>1.359</b>	<b>5.609</b>	<b>0</b>	<b>7.517</b>
Årets resultat	0	0	1.761	119	0	1.880
Anden regulering	0	0	0	2	0	2
Udloddet udbytte	0	0	0	0	0	0
<b>Egenkapital pr. 31. december 2021</b>	<b>549</b>	<b>0</b>	<b>3.120</b>	<b>5.730</b>	<b>0</b>	<b>9.399</b>
<b>Egenkapital pr. 1. januar 2020</b>	<b>549</b>	<b>5.367</b>	<b>0</b>	<b>-1.104</b>	<b>0</b>	<b>4.812</b>
Årets resultat	0	0	1.359	1.358	0	2.717
Overførsel	0	-5.367	0	5.367	0	0
Anden regulering	0	0	0	-12	0	-12
Udloddet udbytte	0	0	0	0	0	0
<b>Egenkapital pr. 31. december 2020</b>	<b>549</b>	<b>0</b>	<b>1.359</b>	<b>5.609</b>	<b>0</b>	<b>7.517</b>

# PENGESTRØMSOPGØRELSE FOR KONCERNEN

	Koncern	
	2021	2020
	Note:	
(Alle tal i 1.000 kr.)		
<b>Pengestrøm fra driftsaktivitet</b>		
Resultat før finansielle poster	2.761	4.306
Af- og nedskrivninger	2.049	1.466
Andre ikke-kontante driftsposter	235	-23
Pengestrøm fra primær drift før ændring i arbejdskapital	<u>5.045</u>	<u>5.749</u>
Ændring i varebeholdninger	-803	-423
Ændring i tilgodehavender	-2.322	-1.070
Ændring i leverandørgæld og anden gæld	3.048	6.230
Ændring i arbejdskapital	<u>-77</u>	<u>4.737</u>
Pengestrøm fra primær drift	4.968	10.486
Betalte finansielle poster, netto	-220	-387
Betalt selskabsskat	-106	-70
<b>Pengestrøm fra driftsaktivitet i alt</b>	<b><u>4.642</u></b>	<b><u>10.029</u></b>
<b>Pengestrøm fra investeringsaktivitet</b>		
Køb af immaterielle anlægsaktiver	-2.099	-1.819
Køb af materielle anlægsaktiver	-821	-2.906
Køb af finansielle anlægsaktiver	-254	-76
Køb af virksomheder	-175	181
Salg af kapitalandele i tilknyttede virksomheder	0	40
Køb af kapitalandele i tilknyttede virksomheder	0	-125
<b>Pengestrøm fra investeringsaktivitet i alt</b>	<b><u>-3.349</u></b>	<b><u>-4.705</u></b>
<b>Pengestrøm fra finansieringsaktivitet</b>		
Udlån til tilknyttet virksomhed	-946	-794
Betalt udbytte til minoritetsaktionærer	-255	-125
<b>Pengestrøm fra finansieringsaktivitet i alt</b>	<b><u>-1.201</u></b>	<b><u>-919</u></b>
<b>Årets pengestrøm</b>	<b>92</b>	<b>4.405</b>
Likvide beholdninger og kreditinstitutter, primo	<u>-1.201</u>	<u>-5.606</u>
<b>Likvide beholdninger og kreditinstitutter, ultimo</b>	<b><u>-1.109</u></b>	<b><u>-1.201</u></b>

# NOTER TIL KONCERN- OG ÅRSREGNSKABET

(Alle beløb i 1.000 kr.)

	Koncern		Morderselskab	
	2021	2020	2021	2020
<b>1. Andre indtægter</b>				
Lønkomensation, Covid-19	5.410	2.893	0	0
Omkostningsrefusion, Covid-19	1.656	540	0	0
Fortjeneste, salg af kapitalandele	0	145	0	0
	<b>7.066</b>	<b>3.578</b>	<b>0</b>	<b>0</b>
<b>2. Personaleomkostninger</b>				
Gager og lønninger	20.393	15.594	0	0
Pensioner	2.404	1.693	0	0
Andre omkostninger til social sikring	669	527	0	0
Øvrige	932	948	0	0
	<b>24.398</b>	<b>18.762</b>	<b>0</b>	<b>0</b>
Antal gennemsnitligt fuldtidsansatte	82	68	0	0
<b>3. Af- og nedskrivninger på immaterielle og materielle anlægsaktiver</b>				
Goodwill	603	590	0	0
Udviklingsprojekter, ibrugtagne	678	130	0	0
Rettigheder	40	31	0	0
Indretning, lejede lokaler	492	528	0	0
Andre anlæg, driftsmateriel og inventar	236	187	0	0
	<b>2.049</b>	<b>1.466</b>	<b>0</b>	<b>0</b>
<b>4. Resultat efter skat i dattervirksomheder</b>				
Andel af overskud i dattervirksomhed	0	0	1.761	2.603
	<b>0</b>	<b>0</b>	<b>1.761</b>	<b>2.603</b>

# NOTER TIL KONCERN- OG ÅRSREGNSKABET

(Alle beløb i 1.000 kr.)

	Koncern		Morderselskab	
	2021	2020	2021	2020
<b>5. Finansielle indtægter</b>				
Renteindtægt, dattervirksomheder	0	0	140	174
Renteindtægt, øvrige tilknyttede virksomheder	69	21	69	21
Valutakursgevinster	0	5	0	0
Øvrige	2	0	0	0
	<b>71</b>	<b>26</b>	<b>209</b>	<b>195</b>

## 6. Finansielle omkostninger

Renteomkostninger, kreditinstitutter	143	242	0	0
Stiftelsesomkostninger og gebyrer	40	81	1	2
Renteomkostninger, kreditorer	33	23	0	0
Øvrige renteomkostninger	55	48	0	0
Valutakurstab	18	14	0	0
Øvrige	0	12	0	0
	<b>289</b>	<b>420</b>	<b>1</b>	<b>2</b>

## 7. Skat af årets resultat

Årets aktuelle skat	263	112	0	0
Sambeskatningsbidrag	6	27	34	32
Regulering af aktuel skat, tidligere år	-265	347	0	0
Årets regulering af udskudt skat	353	395	0	0
Regulering udskudt skat, tidligere år	254	0	0	0
	<b>611</b>	<b>881</b>	<b>34</b>	<b>32</b>

# NOTER TIL KONCERN- OG ÅRSREGNSKABET

(Alle beløb i 1.000 kr.)

## 8. Immaterielle anlægsaktiver

KONCERNEN	Goodwill	Udviklingsprojekter, ibrugtagne	Udviklingsprojekter, under udførelse	Rettigheder	I alt
Kostpris 1. januar 2021	5.728	2.627	2.629	2.124	13.108
Tilgang i årets løb	400	946	1.078	75	2.499
Afgang i årets løb	0	0	0	0	0
Overførsler i årets løb	0	3.707	-3.707	0	0
Kostpris 31. december 2021	6.128	7.280	0	2.199	15.607
Ned- og afskrivninger 1. januar 2021	-2.827	-2.146	0	-1.973	-6.946
Årets afskrivninger	-603	-678	0	-40	-1.321
Ned- og afskrivninger på afhændede aktiver	0	0	0	0	0
Ned- og afskrivninger 31. december 2021	-3.430	-2.824	0	-2.013	-8.267
<b>Regnskabsmæssig værdi 31. december 2021</b>	<b>2.698</b>	<b>4.456</b>	<b>0</b>	<b>186</b>	<b>7.340</b>
Afskrives over:	7-10 år	3-5 år		7 år	

KONCERNEN	Goodwill	Udviklingsprojekter, ibrugtagne	Udviklingsprojekter, under udførelse	Rettigheder	I alt
Kostpris 1. januar 2020	4.533	2.168	1.968	2.118	10.787
Tilgang i årets løb	1.195	0	1.120	6	2.321
Afgang i årets løb	0	0	0	0	0
Overførsler i årets løb	0	459	-459	0	0
Kostpris 31. december 2020	5.728	2.627	2.629	2.124	13.108
Ned- og afskrivninger 1. januar 2020	-2.237	-2.016	0	-1.942	-6.195
Årets afskrivninger	-590	-130	0	-31	-751
Ned- og afskrivninger på afhændede aktiver	0	0	0	0	0
Ned- og afskrivninger 31. december 2020	-2.827	-2.146	0	-1.973	-6.946
<b>Regnskabsmæssig værdi 31. december 2020</b>	<b>2.901</b>	<b>481</b>	<b>2.629</b>	<b>151</b>	<b>6.162</b>
Afskrives over:	7-10 år	3-5 år		7 år	

# NOTER TIL KONCERN- OG ÅRSREGNSKABET

(Alle beløb i 1.000 kr.)

## 9. Materielle anlægsaktiver

KONCERNEN	Andre anlæg, driftsmateriel og inventar	Indretning af lejede lokaler	I alt
Kostpris 1. januar 2021	3.081	4.301	7.382
Tilgang ved akkvisition	128	239	367
Tilgang i årets løb	339	482	821
Afgang i årets løb	0	-213	-213
Kostpris 31. december 2021	3.548	4.809	8.357
Ned- og afskrivninger 1. januar 2021	-1.915	-1.772	-3.687
Tilgang ved akkvisition	-128	-239	-367
Årets afskrivninger	-236	-492	-728
Ned- og afskrivninger på afhændede aktiver	0	194	194
Ned- og afskrivninger 31. december 2021	-2.279	-2.309	-4.588
<b>Regnskabsmæssig værdi 31. december 2021</b>	<b>1.269</b>	<b>2.500</b>	<b>3.769</b>
Afskrives over:	5 år	5 år	

KONCERNEN	Andre anlæg, driftsmateriel og inventar	Indretning af lejede lokaler	I alt
Kostpris 1. januar 2020	2.385	2.194	4.579
Tilgang ved akkvisition	0	276	276
Tilgang i årets løb	696	2.210	2.906
Afgang i årets løb	0	-379	-379
Kostpris 31. december 2020	3.081	4.301	7.382
Ned- og afskrivninger 1. januar 2020	-1.728	-1.453	-3.181
Tilgang ved akkvisition	0	-170	-170
Årets afskrivninger	-187	-528	-715
Ned- og afskrivninger på afhændede aktiver	0	379	379
Ned- og afskrivninger 31. december 2020	-1.915	-1.772	-3.687
<b>Regnskabsmæssig værdi 31. december 2020</b>	<b>1.166</b>	<b>2.529</b>	<b>3.695</b>
Afskrives over:	5 år	5 år	

# NOTER TIL KONCERN- OG ÅRSREGNSKABET

(Alle beløb i 1.000 kr.)

## 10. Kapitalandele i dattervirksomheder

MODERSELSKAB	Moderselskab	
	2021	2020
Kostpris 1. januar	2.500	2.500
Kostpris 31. december	2.500	2.500
Værdiregulering 1. januar, jf. aflagt årsregnskab	1.359	946
Korrektion af fejl, tidligere år	0	-2.178
	1.359	-1.232
Årets resultat, jf. aflagt årsregnskab	1.761	2.603
Anden regulering	0	-12
Værdireguleringer 31. december	3.120	1.359
<b>Regnskabsmæssig værdi 31. december</b>	<b>5.620</b>	<b>3.859</b>

Navn:	Hjemsted:	Selskabskapital:	Stemme- og ejerandel:	Egenkapital:	Årets resultat:
Zenz Holding ApS	København	125 tkr.	100%	5.620 tkr.	1.761 tkr.

## 11. Anden gæld

Kortfristet anden gæld udgør for koncernen ultimo 2021 i alt 14.413 tkr. (moderselskabet 0 tkr.) og er i 2020 forøget med 4.004 tkr. (moderselskabet: 0 tkr.). Stigningen kan primært henføres til indholdet i Covid-19 hjælpepakkerne, herunder periodisering af modtagelsen af kompensation.

## 12. Langfristede gældsforpligtelser

Af langfristede gældsforpligtelser 549 tkr. (moderselskabet 0 tkr.) forfalder 549 tkr. (moderselskabet 0 tkr.) om mere end 5 år.

## 13. Eventualforpligtelser og øvrige økonomiske forpligtelser

Selskabet indgår i sambeskatning med andre danske selskaber, hvor ZFABW ApS fungerer som administrationselskab. Koncernens selskaber hæfter solidarisk for skat af koncernens sambeskattede indkomst samt danske kildeskatter i form af udbytteskat, royalty-skat og renteskat. Eventuelle senere korrektioner til selskabsskatter og kildeskatter kan medføre, at selskabets hæftelse udgør et større beløb.

Koncernen har overfor kreditinstitut ydet virksomhedspant for i alt 10.700 tkr. samt stillet sikkerhed i aktier og anparter for 875 tkr. vedrørende kreditinstituttets mellemværende med Zenz-koncernen. Koncernen har derudover indgået leje- og leasingaftaler, der i uopsigelsesperioden udgør i alt 12.550 tkr.

# NOTER TIL KONCERN- OG ÅRSREGNSKABET

(Alle beløb i 1.000 kr.)

---

## 14. Anvendt regnskabspraksis

### Regnskabsgrundlag

Årsrapporten for Zenz Owner Holding A/S for 2021 er udarbejdet i overensstemmelse med årsregnskabslovens bestemmelser for virksomheder i regnskabsklasse B med tilvalg af regler for regnskabsklasse C.

Zenz Owner Holding A/S har valgt frivilligt at udarbejde koncernregnskab.

Koncern- og årsregnskab for 2021 er aflagt i TDKK.

Den anvendte regnskabspraksis er uændret i forhold til sidste år.

### Generelt om indregning og måling

Indtægter indregnes i resultatopgørelsen i takt med, at de indtjenes. Herudover indregnes værdireguleringer af finansielle aktiver og forpligtelser, der måles til dagsværdi eller amortiseret kostpris. Endvidere indregnes i resultatopgørelsen alle omkostninger, der er afholdt for at opnå årets indtjening, herunder afskrivninger, nedskrivninger og hensatte forpligtelser samt tilbageførsler som følge af ændrede regnskabsmæssige skøn af beløb, der tidligere har været indregnet i resultatopgørelsen.

Aktiver indregnes i balancen, når det er sandsynligt, at fremtidige økonomiske fordele vil tilflyde selskabet, og aktivets værdi kan måles pålideligt.

Forpligtelser indregnes i balancen, når det er sandsynligt, at fremtidige økonomiske fordele vil fragå selskabet, og forpligtelsens værdi kan måles pålideligt.

Ved første indregning måles aktiver og forpligtelser til kostpris. Efterfølgende måles aktiver og forpligtelser som beskrevet for hver enkelt regnskabspost nedenfor.

### Konsolideringspraksis

Koncernregnskabet omfatter moderselskabet Zenz Owner Holding A/S samt virksomheder, hvori moderselskabet direkte eller indirekte besidder flertallet af stemmerettighederne, eller hvori moderselskabet gennem aktiebesiddelse eller på anden måde har en bestemmende indflydelse.

For virksomheder, hvor moderselskabet ikke besidder majoriteten af ejer- og stemmeandelen, vurderes bestemmende indflydelse blandt andet ud fra modervirksomhedens beføjelser for direkte eller indirekte gennem en dattervirksomhed at styre de finansielle og driftsmæssige forhold i en virksomhed i henhold til indgåede aftaler. Virksomheder, hvori koncernen besidder mellem 20 % og 50 % af stemmerettighederne og udøver betydelig, men ikke bestemmende indflydelse, betragtes som associerede virksomheder.



# NOTER TIL KONCERN- OG ÅRSREGNSKABET

(Alle beløb i 1.000 kr.)

---

## 14. Anvendt regnskabspraksis (fortsat)

Ved konsolideringen sammendrages poster af ensartet karakter. Koncerninterne indtægter og omkostninger, aktiebesiddelser, udbytter og mellemværender samt realiserede og urealiserede interne gevinster og tab ved transaktioner mellem de konsoliderede virksomheder elimineres.

Moderselskabets kapitalandele i de konsoliderede dattervirksomheder udlignes med moderselskabets andel af dattervirksomhedernes regnskabsmæssige indre værdi opgjort på det tidspunkt, hvor koncernforholdet blev etableret.

Ved konsolideringen sammendrages poster af ensartet karakter. Koncerninterne indtægter og omkostninger, aktiebesiddelser, udbytter og mellemværender samt realiserede og urealiserede interne gevinster og tab ved transaktioner mellem de konsoliderede virksomheder elimineres.

Moderselskabets kapitalandele i de konsoliderede dattervirksomheder udlignes med moderselskabets andel af dattervirksomhedernes regnskabsmæssige indre værdi opgjort på det tidspunkt, hvor koncernforholdet blev etableret.

### Virksomhedssammenslutninger

Køb af dattervirksomheder behandles efter overtagelsesmetoden, hvorefter den overtagne virksomheds identificerbare aktiver og forpligtelser måles til dagsværdi på overtagelsestidspunktet. Overtagne eventualforpligtelser indregnes i koncernregnskabet til dagsværdi i det omfang værdien kan måles pålideligt.

Overtagelsestidspunktet er det tidspunkt, hvor koncernen opnår kontrol over den overtagne virksomhed.

Kostprisen for den købte virksomhed udgør dagsværdien af det aftalte vederlag, herunder vederlag, der er betingede af fremtidige begivenheder. Transaktionsomkostninger, som direkte kan henføres til køb af dattervirksomheder, indregnes i koncernregnskabet i resultatopgørelsen i takt med afholdelsen.

Positive forskelsbeløb mellem kostprisen for den overtagne virksomhed og de identificerede aktiver og forpligtelser indregnes i balancen under immaterielle anlægsaktiver som goodwill, der afskrives lineært i resultatopgørelsen over den forventede brugstid. Er forskelsbeløbet negativt, indregnes dette straks i resultatopgørelsen.

Såfremt købesumsallokeringen ikke er endelig, kan positive og negative forskelsbeløb fra købte dattervirksomheder, som følge af ændring i indregning og måling af de identificerede nettoaktiver, reguleres op til 12 måneder fra overtagelsestidspunktet. Disse reguleringer afspejler sig samtidig i værdien af goodwill eller negativ goodwill, herunder i allerede foretagne afskrivninger.

# NOTER TIL KONCERN- OG ÅRSREGNSKABET

(Alle beløb i 1.000 kr.)

---

## 14. Anvendt regnskabspraksis (fortsat)

Indeholder kostprisen betingede vederlag, måles disse til dagsværdi på overtagelsestidspunktet. Efterfølgende genmåles betingede vederlag til dagværdi. Værdireguleringer indregnes i resultatopgørelsen.

Ved trinvisse overtagelser genmåles værdien af den hidtidige besiddelse af kapitalandele i den overtagne virksomhed til dagsværdien på overtagelsestidspunkt. Forskellen mellem den bogførte værdi af den hidtidige kapitalandel og dagsværdien indregnes i resultatopgørelsen.

### Minoritetsinteresser

Minoritetsinteresser udgør en andel af koncernens samlede egenkapital. Årets resultat fordeles i resultatdisponeringen på den del, som kan henføres til minoriteterne og den del, som kan henføres til modervirksomhedens kapitalejere.

### Omregning af fremmed valuta

Som præsentationsvaluta benyttes danske kroner. Alle andre valutaer anses som fremmed valuta.

Transaktioner i fremmed valuta omregnes til transaktionsdagens kurs. Gevinster og tab, der opstår på grund af forskelle mellem transaktionsdagens kurs og kursen på betalingsdagen, indregnes i resultatopgørelsen som en finansiel post. Hvis valutapositioner anses som sikring af fremtidige pengestrømme, indregnes værdireguleringerne direkte på egenkapitalen.

Tilgodehavender, gæld og andre monetære poster i fremmed valuta, som ikke er afregnet på balancedagen, omregnes til balancedagens kurs. Forskellen mellem balancedagens kurs og transaktionsdagens kurs indregnes i resultatopgørelsen som en finansiel post.

Anlægsaktiver, der er købt i fremmed valuta, måles til kursen på transaktionsdagen.

## Resultatopgørelsen

### Nettoomsætning

Nettoomsætningen ved salg af handelsvarer og færdigvarer indregnes i resultatopgørelsen, såfremt levering og risikoovergang til køber har fundet sted inden regnskabsårets udgang.

Nettoomsætningen, der består af behandlinger, produktsalg og royalties mv., indregnes eksklusive moms og med fradrag af rabatter i forbindelse med salget.

### Omkostninger til råvarer og hjælpematerialer

Omkostninger til råvarer og hjælpematerialer indeholder det forbrug af råvarer og hjælpematerialer, der er anvendt for at opnå virksomhedens nettoomsætning.

# NOTER TIL KONCERN- OG ÅRSREGNSKABET

(Alle beløb i 1.000 kr.)

---

## 14. Anvendt regnskabspraksis (fortsat)

### Andre eksterne omkostninger

Andre eksterne omkostninger indeholder indirekte produktionsomkostninger og omkostninger til lokaler, salg, markedsføring og distribution samt kontorhold mv.

### Personaleomkostninger

Personaleomkostninger indeholder gager og lønninger samt lønafhængige omkostninger.

### Af- og nedskrivninger

Af- og nedskrivninger indeholder årets af- og nedskrivninger på immaterielle og materielle anlægsaktiver.

### Andre driftsindtægter/-omkostninger

Andre driftsindtægter omfatter regnskabsposter af sekundær karakter i forhold til selskabets hovedaktivitet, herunder avance og tab ved salg af immaterielle og materielle anlægsaktiver, avance og tab ved salg af kapitalandele samt modtagen kompensation mv.

### Resultat i dattervirksomheder

I resultatopgørelsen indregnes den forholdsmæssige andel af resultat for året under posterne "Resultat efter skat i dattervirksomheder".

### Finansielle poster

Finansielle indtægter og omkostninger indregnes i resultatopgørelsen med de beløb, der vedrører regnskabsåret.

### Skat af årets resultat

Skat af årets resultat består af årets aktuelle skat og forskydning i udskudt skat og indregnes i resultatopgørelsen med den del, der kan henføres til årets resultat og direkte på egenkapitalen med den del, der kan henføres til posteringer direkte på egenkapitalen.

Selskabet er sambeskattet med kontrollerede danske dattervirksomheder. Den danske selskabskat fordeles mellem de sambeskattede danske selskaber i forhold til disses skattepligtige indkomster.

## Balancen

### Immaterielle anlægsaktiver

#### Goodwill

Goodwill afskrives lineært over den vurderede økonomiske brugstid, der fastlægges på baggrund af ledelsens erfaringer inden for de enkelte forretningsområder. Afskrivningsperioden udgør mellem 7-10 år og er længst for strategisk erhvervede virksomheder med en stærk markedsposition og lang indtjeningsprofil. Goodwill afskrives over den vurderede levetid for investeringen i dattervirksomheden baseret på den business case som blev fastlagt på købstidspunktet.

# NOTER TIL KONCERN- OG ÅRSREGNSKABET

(Alle beløb i 1.000 kr.)

---

## 14. Anvendt regnskabspraksis (fortsat)

### Udviklingsprojekter og rettigheder

Omkostninger på udviklingsprojekter omfatter gager, afskrivninger og andre omkostninger, der direkte og indirekte kan henføres til selskabets udviklingsaktiviteter.

Udviklingsprojekter, der er klart definerede og identificerbare, hvor den tekniske udnyttelsesgrad, tilstrækkelige ressourcer og et potentielt fremtidigt marked eller udviklingsmulighed i koncernen kan påvises, og hvor det er hensigten at fremstille, markedsføre eller anvende projektet, indregnes som immaterielle anlægsaktiver, såfremt der er tilstrækkelig sikkerhed for, at kapitalværdien af den fremtidige indtjening kan dække produktions-, salgs- og administrationsomkostninger samt selve udviklingsomkostningerne.

Udviklingsprojekter, der ikke opfylder kriterierne for indregning i balancen, indregnes som omkostninger i resultatopgørelsen, i takt med at omkostningerne afholdes.

Aktiverede udviklingsomkostninger måles til kostpris med fradrag af akkumulerede af- og nedskrivninger eller genindvindingsværdi, såfremt denne er lavere. Et beløb svarende til de indregnede udviklingsomkostninger reserveres i posten "Reserve for udviklingsomkostninger" under egenkapitalen. Reserven omfatter udelukkende udviklingsomkostninger, som er indregnet i regnskabsår, der begynder den 1. januar 2016 eller senere. Reserven reduceres løbende med af- og nedskrivninger på udviklingsprojekterne.

Aktiverede udviklingsomkostninger afskrives fra tidspunktet for færdiggørelsen lineært over den periode, hvori udviklingsarbejdet forventes at frembringe økonomiske fordele. Afskrivningsperioden udgør dog maksimalt 5 år.

### Materielle anlægsaktiver

Materielle anlægsaktiver måles til kostpris med tillæg af opskrivninger og med fradrag af akkumulerede af- og nedskrivninger.

Kostpris omfatter anskaffelsesprisen og omkostninger direkte tilknyttet anskaffelsen indtil det tidspunkt, hvor aktivet er klar til at blive taget i brug. For egne fremstillede aktiver omfatter kostprisen direkte og indirekte omkostninger til lønforbrug, materialer, komponenter og underleverandører.

Afskrivningsgrundlaget, der opgøres som kostpris med tillæg af opskrivninger og reduceret med eventuel restværdi, fordeles lineært over aktivernes forventede brugstid, der udgør:

Andre anlæg, driftsmateriel og inventar	5 år
Indretning af lejede lokaler	5 år

Restværdien af virksomhedens materielle anlægsaktiver revurderes årligt.

# NOTER TIL KONCERN- OG ÅRSREGNSKABET

(Alle beløb i 1.000 kr.)

---

## 14. Anvendt regnskabspraksis (fortsat)

### Nedskrivning af anlægsaktiver

Den regnskabsmæssige værdi af immaterielle og materielle anlægsaktiver gennemgås årligt for at afgøre, om der er indikation af værdiforringelse ud over det, som udtrykkes ved afskrivning.

Hvis dette er tilfældet, gennemføres en nedskrivningstest til afgørelse af, om genindvindingsværdien er lavere end den regnskabsmæssige værdi, og der nedskrives til denne lavere genindvindingsværdi. Denne nedskrivningstest gennemføres årligt på igangværende udviklingsprojekter, uanset om der er indikationer for værdifald.

Genindvindingsværdien for aktivet opgøres som den højeste værdi af nettosalgsprisen og kapitalværdien. Er det ikke muligt at fastsætte en genindvindingsværdi for det enkelte aktiv, vurderes aktiverne samlet i den mindste gruppe af aktiver, hvor der ved en samlet vurdering kan fastsættes en pålidelig genindvindingsværdi.

Goodwill og andre aktiver, hvor det ikke er muligt at opgøre nogen selvstændig kapitalværdi, da aktivet i sig selv ikke genererer fremtidige pengestrømme, vurderes for nedskrivningsbehov sammen med den gruppe af aktiver, hvortil de kan henføres.

### Kapitalandele i dattervirksomheder og associerede virksomheder

Kapitalandele i dattervirksomheder og associerede virksomheder indregnes og måles efter den indre værdis metode. Indre værdis metode anvendes som en konsolideringsmetode.

I balancen indregnes under posten "Kapitalandele i dattervirksomheder" og "Kapitalandele i associerede virksomheder" den forholdsmæssige ejerandel af virksomhedernes regnskabsmæssige indre værdi opgjort med udgangspunkt i dagsværdien af de identificerbare nettoaktiver på anskaffelsestidspunktet med fradrag eller tillæg af urealiserede koncerninterne avancer eller tab og med tillæg af resterende værdi af eventuelle merværdier og goodwill opgjort på tidspunktet for anskaffelsen af virksomhederne.

Den samlede nettoopskrivning af kapitalandele i dattervirksomheder og associerede virksomheder henlægges via overskudsdisponeringen til "Reserve for nettoopskrivning efter den indre værdis metode" under egenkapitalen. Reserven reduceres med udbytteudlodninger til moderselskabet og reguleres med andre egenkapitalbevægelser i dattervirksomhederne og de associerede virksomheder.

Dattervirksomheder og associerede virksomheder med negativ regnskabsmæssig indre værdi indregnes til DKK 0. Har moderselskabet en retslig eller en faktisk forpligtelse til at dække virksomhedens underbalance, indregnes en hensat forpligtelse hertil.

### Værdipapirer og kapitalandele

Værdipapirer og kapitalandele, indregnet under anlægsaktiver, omfatter børsnoterede obligationer og aktier, der måles til dagsværdien på balancedagen. Dagsværdien opgøres på grundlag af den senest noterede salgskurs.

# NOTER TIL KONCERN- OG ÅRSREGNSKABET

(Alle beløb i 1.000 kr.)

---

## 14. Anvendt regnskabspraksis (fortsat)

Kapitalandele, som ikke er handlet på et aktivt marked, måles til kostpris eller en lavere genindvindingsværdi.

### Øvrige finansielle anlægsaktiver

Øvrige finansielle anlægsaktiver omfatter deposita.

### Varebeholdninger

Varebeholdninger måles til kostpris efter FIFO-metoden eller nettorealiseringsværdi, hvis denne er lavere.

Nettorealiseringsværdien for varebeholdninger opgøres til det beløb, som forventes at kunne indbringes ved salg i normal drift med fradrag af salgs- og færdiggørelsesomkostninger. Netto-realiseringsværdien opgøres under hensyntagen til omsættelighed, ukurans og udvikling i forventet salgspris.

Kostpris for handelsvarer samt råvarer og hjælpematerialer omfatter købspris med tillæg af hjemtagelsesomkostninger.

Kostpris for fremstillede færdigvarer samt varer under fremstilling omfatter kostpris for råvarer, hjælpematerialer og direkte løn.

### Tilgodehavender

Tilgodehavender måles i balancen til amortiseret kostpris eller en lavere nettorealiseringsværdi, hvilket svarer til pålydende værdi med fradrag af nedskrivning til imødegåelse af tab.

Nedskrivninger til tab opgøres på grundlag af en individuel vurdering af de enkelte tilgodehavender samt for tilgodehavender fra salg tillige med en generel nedskrivning baseret på selskabets erfaringer fra tidligere år.

### Periodeafgrænsningsposter

Periodeafgrænsningsposter opført som aktiver omfatter afholdte forudbetalte omkostninger vedrørende husleje, forsikringspræmier, abonnementer og renter.

### Egenkapital

#### Udbytte

Udbytte, som ledelsen foreslår uddelt for regnskabsåret, vises som en særskilt post under egenkapitalen.

#### Udskudte skatteaktiver og -forpligtelser

Der indregnes udskudt skat af alle midlertidige forskelle mellem regnskabs- og skattemæssig værdi af aktiver og forpligtelser. Der indregnes dog ikke udskudt skat af midlertidige forskelle vedrørende ikke-skattemæssigt afskrivningsberettiget goodwill samt andre poster, hvis disse - bortset fra ved virksomhedsovertagelser - er opstået på anskaffelsestidspunktet uden at have effekt på det regnskabsmæssige resultat eller den skattepligtige indkomst.

# NOTER TIL KONCERN- OG ÅRSREGNSKABET

(Alle beløb i 1.000 kr.)

---

## 14. Anvendt regnskabspraksis (fortsat)

Udskudt skat måles på grundlag af de skatteregler og skattesatser, der med balancedagens lovgivning vil være gældende, når den udskudte skat forventes udløst som aktuel skat. I de tilfælde, hvor opgørelse af skatteværdien kan foretages efter alternative beskatningsregler, måles udskudt skat på grundlag af den planlagte anvendelse af aktivet henholdsvis afvikling af forpligtelsen.

Udskudte skatteaktiver, herunder skatteværdien af fremførselsberettiget skattemæssigt underskud, måles til den værdi, hvortil aktivet forventes at kunne realiseres, enten ved udligning i skat af fremtidig indtjening eller ved modregning i udskudte skatteforpligtelser.

Udskudte skatteaktiver og -forpligtelser præsenteres modregnet inden for samme juridiske skatteenhed.

### Aktuelle skattetilgodehavender og -forpligtelser

Aktuelle skatteforpligtelser og tilgodehavende aktuel skat indregnes i balancen som beregnet skat af årets skattepligtige indkomst reguleret for skat af tidligere års skattepligtige indkomster samt for betalte acontoskatter. Tillæg og godtgørelse under acontoskatteordningen indregnes i resultatopgørelsen under finansielle poster.

### Finansielle gældsforpligtelser

Fastforrentede lån, som realkreditlån og lån hos kreditinstitutter, indregnes ved låneoptagelsen til det modtagne provenu med fradrag af afholdte transaktions- og låneomkostninger. I efterfølgende perioder måles lånene til amortiseret kostpris, således at forskellen mellem provenuet og den nominelle værdi indregnes i resultatopgørelsen som en renteomkostning over låneperioden.

Prioritetsgæld er således målt til amortiseret kostpris, der for kontantlån svarer til lånets restgæld. For obligationslån svarer amortiseret kostpris til en restgæld beregnet som lånets underliggende kontantværdi på låneoptagelsestidspunktet reguleret med en over afdragstiden foretaget afskrivning af lånets kursregulering på optagelsestidspunktet.

Øvrige gældsforpligtelser måles til amortiseret kostpris, der i al væsentlighed svarer til nominal værdi.

### Periodeafgrænsningsposter

Periodeafgrænsningsposter opført som forpligtelser udgøres af modtagne betalinger vedrørende indtægter i de efterfølgende regnskabsår.

### Pengestrømsopgørelse

Pengestrømsopgørelsen viser koncernens pengestrømme for året opdelt på drifts-, investerings- og finansieringsaktivitet, årets forskydning i likvider samt koncernens likvider ved årets begyndelse og slutning.

Der er ikke udarbejdet pengestrømsopgørelse for moderselskabet, idet moderselskabets pengestrømme er indeholdt i pengestrømsopgørelsen for koncernen.

# NOTER TIL KONCERN- OG ÅRSREGNSKABET

(Alle beløb i 1.000 kr.)

---

## 14. Anvendt regnskabspraksis (fortsat)

### **Pengestrøm fra driftsaktivitet**

Pengestrøm fra driftsaktiviteten opgøres som årets resultat reguleret for ændring i driftskapitalen og ikke kontante resultatposter som af- og nedskrivninger og hensatte forpligtelser.

Driftskapitalen omfatter omsætningsaktiver minus kortfristede gældsforpligtelser eksklusive de poster, der indgår i likvider.

### **Pengestrøm fra investeringsaktivitet**

Pengestrøm fra investeringsaktiviteten omfatter pengestrømme fra køb og salg af immaterielle, materielle og finansielle anlægsaktiver.

### **Pengestrøm fra finansieringsaktivitet**

Pengestrøm fra finansieringsaktiviteten omfatter pengestrømme fra optagelse og tilbagebetaling af langfristede gældsforpligtelser samt ind- og udbetalinger til og fra selskabsdeltagerne.