

ÅRSRAPPORT

1. JULI 2021 - 30. JUNI 2022

ØLANDSHUS LM HOLDING APS

Ølandsgade 1

2300 København S

CVR-nr. 39 04 43 58

Godkendt på selskabets
ordinære generalforsamling,
den 26/8 2022

Anne Lotte Nors Myrup

INDHOLDSFORTEGNELSE

	Side
Ledelsesberetning mv.	
Selskabsoplysninger	1
Koncernoversigt	2
Ledelsesberetning	3
Påtegninger	
Ledelsespåtegning	4
Den uafhængige revisors revisionspåtegning	5-7
Årsregnskab	
Anvendt regnskabspraksis	8-11
Resultatopgørelse 1. juli 2021 - 30. juni 2022	12
Balance pr. 30. juni 2022	13-14
Egenkapitalopgørelse pr. 30. juni 2022	15
Noter	16

Selskab

Ølandshus LM Holding ApS
Ølandsgade 1
2300 København S

CVR-nummer 39 04 43 58

5. regnskabsår

Hjemsted: København

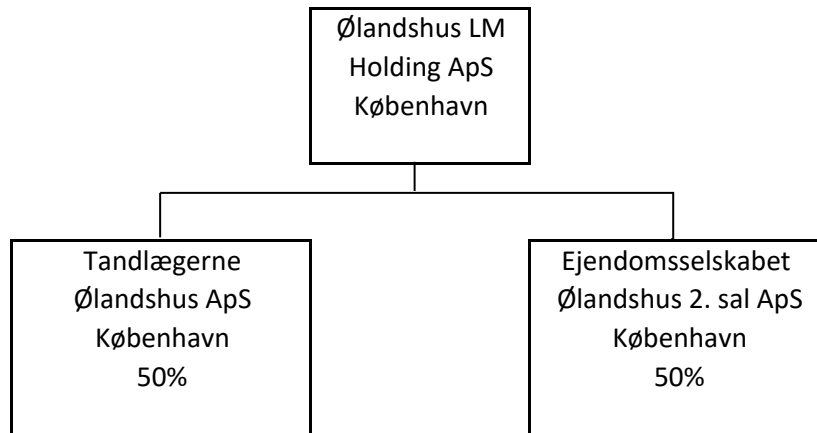
Direktion

Anne Lotte Nors Myrup

Revision

inforevision
statsautoriseret revisionsaktieselskab
Buddingevej 312
2860 Søborg
CVR-nr. 19263096

Mark Schneekloth Jensen, statsautoriseret revisor



Væsentligste aktiviteter

Ølandshus LM Holding ApS' hovedaktivitet er at eje og administrere kapitalandele i andre danske selskaber samt enhver aktivitet, der efter ledelsens skøn står i forbindelse hermed.

Direktionen har dags dato behandlet og godkendt årsrapporten for 1. juli 2021 - 30. juni 2022 for Ølandshus LM Holding ApS.

Årsrapporten aflægges i overensstemmelse med årsregnskabsloven.

Det er vores opfattelse, at årsregnskabet giver et retvisende billede af selskabets aktiver, passiver og finansielle stilling pr. 30. juni 2022 samt af resultatet af selskabets aktiviteter for regnskabsåret 1. juli 2021 - 30. juni 2022.

Ledelsesberetningen indeholder efter vores opfattelse en retvisende redegørelse for de forhold, beretningen omhandler.

Årsrapporten indstilles til generalforsamlingens godkendelse.

København S, den 26. august 2022

I direktionen

Anne Lotte Nors Myrup
Direktør

Til kapitalejeren i Ølandshus LM Holding ApS

Konklusion

Vi har revideret årsregnskabet for Ølandshus LM Holding ApS for regnskabsåret 1. juli 2021 - 30. juni 2022 der omfatter anvendt regnskabspraksis, resultatopgørelse, balance, egenkapitalopgørelse og noter. Årsregnskabet udarbejdes efter årsregnskabsloven.

Det er vores opfattelse, at årsregnskabet giver et retvisende billede af selskabets aktiver, passiver og finansielle stilling pr. 30. juni 2022 samt af resultatet af selskabets aktiviteter for regnskabsåret 1. juli 2021 - 30. juni 2022 i overensstemmelse med årsregnskabsloven.

Grundlag for konklusion

Vi har udført vores revision i overensstemmelse med internationale standarder om revision og de yderligere krav, der er gældende i Danmark. Vores ansvar ifølge disse standarder og krav er nærmere beskrevet i revisionspåtegningens afsnit "Revisors ansvar for revisionen af årsregnskabet".

Vi er uafhængige af selskabet i overensstemmelse med International Ethics Standards Board for Accountants' internationale retningslinjer for revisoreres etiske adfærd (IESBA Code) og de yderligere etiske krav, der er gældende i Danmark, ligesom vi har opfyldt vores øvrige etiske forpligtelser i henhold til disse krav og IESBA Code.

Det er vores opfattelse, at det opnåede revisionsbevis er tilstrækkeligt og egnet som grundlag for vores konklusion.

Ledelsens ansvar for årsregnskabet

Ledelsen har ansvaret for udarbejdelsen af et årsregnskab, der giver et retvisende billede i overensstemmelse med årsregnskabsloven. Ledelsen har endvidere ansvaret for den interne kontrol, som ledelsen anser for nødvendig for at udarbejde et årsregnskab uden væsentlig fejlinformation, uanset om denne skyldes besvigelser eller fejl.

Ved udarbejdelsen af årsregnskabet er ledelsen ansvarlig for at vurdere selskabets evne til at fortsætte driften; at oplyse om forhold vedrørende fortsat drift, hvor dette er relevant; samt at udarbejde årsregnskabet på grundlag af regnskabsprincippet om fortsat drift, medmindre ledelsen enten har til hensigt at likvidere selskabet, indstille driften eller ikke har andet realistisk alternativ end at gøre dette.

Revisors ansvar for revisionen af årsregnskabet

Vores mål er at opnå høj grad af sikkerhed for, om årsregnskabet som helhed er uden væsentlig fejlinformation, uanset om denne skyldes besvigelser eller fejl, og at afgive en revisionspåtegning med en konklusion. Høj grad af sikkerhed er et højt niveau af sikkerhed, men ikke en garanti for, at en revision, der udføres i overensstemmelse med internationale standarder om revision og de yderligere krav, der er gældende i Danmark, altid vil afdække væsentlig fejlinformation, når sådan findes. Fejlinformationer kan opstå som følge af besvigelser eller fejl og kan betragtes som væsentlige, hvis det med rimelighed kan forventes, at de enkeltvis eller samlet har indflydelse på de økonomiske beslutninger, som regnskabsbrugerne træffer på grundlag af årsregnskabet.

Som led i en revision, der udføres i overensstemmelse med internationale standarder om revision og de yderligere krav, der er gældende i Danmark, foretager vi faglige vurderinger og opretholder professionel skepsis under revisionen. Herudover:

- * Identificerer og vurderer vi risikoen for væsentlig fejlinformation i årsregnskabet, uanset om denne skyldes besvigelser eller fejl, udformer og udfører revisionshandlinger som reaktion på disse risici samt opnår revisionsbevis, der er tilstrækkeligt og egnet til at danne grundlag for vores konklusion. Risikoen for ikke at opdage væsentlig fejlinformation forårsaget af besvigelser er højere end ved væsentlig fejlinformation forårsaget af fejl, idet besvigelser kan omfatte sammensværgelser, dokumentfalsk, bevidste udeladelser, vildledning eller tilsidesættelse af intern kontrol.
- * Opnår vi forståelse af den interne kontrol med relevans for revisionen for at kunne udforme revisionshandlinger, der er passende efter omstændighederne, men ikke for at kunne udtrykke en konklusion om effektiviteten af selskabets interne kontrol.
- * Tager vi stilling til, om den regnskabspraksis, som er anvendt af ledelsen, er passende, samt om de regnskabsmæssige skøn og tilknyttede oplysninger, som ledelsen har udarbejdet, er rimelige.
- * Konkluderer vi, om ledelsens udarbejdelse af årsregnskabet på grundlag af regnskabsprincippet om fortsat drift er passende, samt om der på grundlag af det opnåede revisionsbevis er væsentlig usikkerhed forbundet med begivenheder eller forhold, der kan skabe betydelig tvivl om selskabets evne til at fortsætte driften. Hvis vi konkluderer, at der er en væsentlig usikkerhed, skal vi i vores revisionspåtegning gøre opmærksom på oplysninger herom i årsregnskabet eller, hvis sådanne oplysninger ikke er tilstrækkelige, modificere vores konklusion. Vores konklusioner er baseret på det revisionsbevis, der er opnået frem til datoen for vores revisionspåtegning. Fremtidige begivenheder eller forhold kan dog medføre, at selskabet ikke længere kan fortsætte driften.
- * Tager vi stilling til den samlede præsentation, struktur og indhold af årsregnskabet, herunder noteoplysningerne, samt om årsregnskabet afspejler de underliggende transaktioner og begivenheder på en sådan måde, at der gives et retvisende billede heraf.

Vi kommunikerer med den øverste ledelse om blandt andet det planlagte omfang og den tidsmæssige placering af revisionen samt betydelige revisionsmæssige observationer, herunder eventuelle betydelige mangler i intern kontrol, som vi identificerer under revisionen.

Udtalelse om ledelsesberetningen

Ledelsen er ansvarlig for ledelsesberetningen.

Vores konklusion om årsregnskabet omfatter ikke ledelsesberetningen, og vi udtrykker ingen form for konklusion med sikkerhed om ledelsesberetningen.

I tilknytning til vores revision af årsregnskabet er det vores ansvar at læse ledelsesberetningen og i den forbindelse overveje, om ledelsesberetningen er væsentlig inkonsistent med årsregnskabet eller vores viden opnået ved revisionen eller på anden måde synes at indeholde væsentlig fejlinformation.

Vores ansvar er derudover at overveje, om ledelsesberetningen indeholder krævede oplysninger i henhold til årsregnskabsloven.

Baseret på det udførte arbejde er det vores opfattelse, at ledelsesberetningen er i overensstemmelse med årsregnskabet og er udarbejdet i overensstemmelse med årsregnskabslovens krav. Vi har ikke fundet væsentlig fejlinformation i ledelsesberetningen.

Søborg, den 26. august 2022

inforevision

statsautoriseret revisionsaktieselskab
(CVR-nr. 19263096)

Mark Schneekloth Jensen
statsautoriseret revisor
mne34154

Årsrapporten er udarbejdet i overensstemmelse med dansk regnskabslovgivning samt almindeligt anerkendt regnskabspraksis.

Årsrapporten aflægges efter årsregnskabslovens regnskabsklasse B med tilvalg af enkelte bestemmelser fra regnskabsklasse C.

Anvendt regnskabspraksis er ændret i forhold til sidste år.

ÆNDRING I ANVENDT REGNSKABSPRAKSIS

Årsregnskabsloven er ændret for så vidt angår tilføjes af regnskabsposten kapitalinteresser, hvor kapitalandele i associerede virksomheder nu er en delmængde af kapitalinteresser. Kapitalinteresser og kapitalandele i associerede virksomheder må fortsat præsenteres som to særskilte poster, såfremt selskabet besidder begge typer af kapitalinteresser. Selskabet besidder dog alene associerede virksomheder i gruppen kapitalinteresser, og kan med baggrund i fortolkningen af årsregnskabsloven dermed ikke længere opretholde præsentationen af kapitalinteressen som kapitalandele i associerede virksomheder. Med baggrund heri er præsentationen ændret fra kapitalandele i associerede virksomheder til kapitalinteresser. Sammenligningstal er korrigeret i overensstemmelse hermed. Ændringen har ikke haft effekt på resultat, balance eller egenkapital.

GENERELT OM INDREGNING OG MÅLING

Regnskabet er udarbejdet med udgangspunkt i det historiske kostprisprincip.

Indtægterne indregnes i resultatopgørelsen i takt med, at de indtjenes. Herudover indregnes værdireguleringer af finansielle aktiver og forpligtelser, der måles til dagsværdi eller amortiseret kostpris. Endvidere indregnes i resultatopgørelsen alle omkostninger, der er afholdt for at opnå årets indtjening, herunder afskrivninger, nedskrivninger og hensatte forpligtelser samt tilbageførsler som følge af ændrede regnskabsmæssige skøn af beløb, der tidligere har været indregnet i resultatopgørelsen.

Aktiver indregnes i balancen, når det er sandsynligt, at fremtidige økonomiske fordele vil tilflyde selskabet, og aktivets værdi kan måles pålideligt.

Forpligtelser indregnes i balancen, når det er sandsynligt, at fremtidige økonomiske fordele vil fragå selskabet, og forpligtelsens værdi kan måles pålideligt.

Ved første indregning måles aktiver og forpligtelser til kostpris. Efterfølgende måles aktiver og forpligtelser som beskrevet for hver enkelt regnskabspost nedenfor.

Visse finansielle aktiver og forpligtelser måles til amortiseret kostpris, hvorved der indregnes en konstant effektiv rente over løbetiden. Amortiseret kostpris opgøres som oprindelig kostpris med fradrag af afdrag og tillæg/fradrag af den akkumulerede afskrivning af forskellen mellem kostprisen og det nominelle beløb. Herved fordeles kurstab og -gevinst over løbetiden.

Ved indregning og måling tages hensyn til forudsigelige tab og risici, der fremkommer, inden årsrapporten aflægges, og som be- eller afkræfter forhold, der eksisterer på balancedagen.

Som målevaluta benyttes danske kroner. Alle andre valutaer anses som fremmed valuta.

VALUTAOMREGNING

Transaktioner i fremmed valuta er i årets løb omregnet til transaktionsdagens kurs. Hvis valuta-positioner anses for sikring af fremtidige pengestrømme, indregnes værdireguleringerne direkte på egenkapitalen.

Tilgodehavender og gæld i fremmed valuta er indregnet til balancedagens kurs.

Realiserede og urealiserede valutakursfortjenester og -tab er indregnet i resultatopgørelsen under finansielle indtægter og omkostninger.

RESULTATOPGØRELSEN

Resultatopgørelsen er artsopdelt.

Indtægter af kapitalinteresser

Indtægter af kapitalinteresser omfatter den forholdsmæssige andel af driftsresultatet i kapital-interesserne reguleret for interne avancer og tab.

Andre eksterne omkostninger

Andre eksterne omkostninger omfatter administrationsomkostninger.

Skat af årets resultat og selskabsskat

Skat af årets resultat udgør 22% af det regnskabsmæssige resultat korrigeret for ikke indkomst-skattepligtige og ikke fradragsberettigede poster.

Skat af årets resultat er sammensat af den forventede skat af årets skattepligtige indkomst reguleret for årets forskydning i udskudt skat. Ændring i udskudt skat som følge af ændring i skattesatser indregnes i resultatopgørelsen.

Selskabsskat, vedrørende regnskabsåret, som ikke er afregnet på balancedagen, klassificeres som selskabsskat under enten tilgodehavender eller gældsforpligtelser.

BALANCEN

Balancen er opstillet i kontoform.

AKTIVER

Kapitalinteresser

Kapitalinteresser er indregnet efter den indre værdis metode, således at kapitalinteressen måles til den forholdsmæssige andel af den regnskabsmæssige indre værdi i kapitalinteresserne reguleret for interne udbytter og avancer.

For kapitalinteresser i udenlandske virksomheder er resultat og egenkapital omregnet til danske kroner. Valutakursreguleringer, der opstår ved omregning af egenkapital ved regnskabsårets begyndelse og omregning af årets resultat fra gennemsnitskurs til balancedagens kurs, føres direkte over egenkapitalen.

Disponible reserver i kapitalinteresserne, som på balancetidspunktet disponeres som udbytte til modervirksomheden, indgår i værdien af kapitalinteresserne.

Kapitalinteresser med negativ regnskabsmæssig indre værdi måles til nul, og et eventuelt tilgodehavende hos disse virksomheder nedskrives med modervirksomhedens andel af den negative indre værdi i det omfang det vurderes uerholdeligt. Såfremt den regnskabsmæssige negative indre værdi overstiger tilgodehavende indregnes det resterende beløb under hensatte forpligtelser i det omfang, modervirksomheden har en retlig eller faktisk forpligtelse til at dække den pågældende virksomheds forpligtelser. I det omfang, modervirksomheden har en retlig eller faktisk forpligtelse til at dække den pågældende

Køb af kapitalinteresser indregnes til kostpris. Forskellen mellem kostprisen og den regnskabsmæssige indre værdi i den købte virksomhed, som fremkommer på det tidspunkt, hvor associeringsforholdet bliver etableret, er så vidt muligt fordelt på de aktiver og passiver, hvis værdi er højere eller lavere end det bogførte beløb. Resterende positivt forskelsbeløb behandles som koncerngoodwill og indgår i værdien af kapitalinteresser.

Et negativt forskelsbeløb, der modsvarer en forventet omkostning eller en ugunstig udvikling, indtægtsføres i resultatopgørelsen på anskaffelsestidspunktet.

Koncerngoodwill afskrives lineært over 5 år. Afskrivningsperioden er baseret på en vurdering af markedspositionen, indtjeningsprofilen og forventning til kundeloyalitet, som i et rimeligt omfang er baseret på historiske data og registreringer.

Afskrivningerne indregnes i resultatopgørelsen sammen med de øvrige værdireguleringer under posten indtægter af kapitalinteresser.

Den samlede nettoopskrivning af kapitalinteresser henlægges via resultatdisponeringen til "reserve for nettoopskrivning efter den indre værdis metode" under egenkapitalen. Reserven reduceres med udbytteudlodninger til modervirksomheden, og reguleres med egenkapitalbevægelser i virksomhederne.

Tilgodehavender

Tilgodehavender måles til amortiseret kostpris, der sædvanligvis svarer til nominel værdi. Værdien reduceres med nedskrivning til imødegåelse af forventede tab efter en individuel vurdering.

PASSIVER**Egenkapital**

Ledelsens forslag til udbytte for regnskabsåret vises som en særskilt post under egenkapitalen.

Hensættelser til udskudt skat

Udskudt skat måles efter den balanceorienterede gældsmetode. Der er hensat til udskudt skat med 22% af alle midlertidige forskelle mellem regnskabsmæssig og skattemæssig værdi af aktiver og forpligtelser og under hensyntagen til henholdsvis den planlagte anvendelse af aktivet og afvikling af forpligtelsen. Skatteværdien af fremførselsberettigede skattemæssige underskud indgår i opgørelsen af den udskudte skat, såfremt det er sandsynligt, at underskuddene kan udnyttes.

Udskudte skatteaktiver måles til nettorealiseringsværdi, hvorved de indregnes med den værdi, som de forventes at blive udnyttet med i en overskuelig fremtid, enten ved udligning i skat af fremtidig indtjening eller ved modregning i udskudte skatteforpligtelser.

Udskudte skatteaktiver som ikke forventes udnyttet inden for en kortere årrække, er noteoplyst under eventualaktiver.

KONCERNREGNSKAB

I henhold til Årsregnskabslovens § 110 er der ikke udarbejdet koncernregnskab.

<u>Note</u>	<u>2021/22</u>	<u>2020/21</u>
1		
Indtægter af kapitalinteresser	136.825	103.938
Andre eksterne omkostninger	<u>-6.812</u>	<u>-6.001</u>
RESULTAT AF PRIMÆR DRIFT	130.013	97.937
Øvrige finansielle omkostninger	<u>-1.917</u>	<u>-481</u>
RESULTAT FØR SKAT	128.096	97.456
2		
Skat af årets resultat	<u>1.920</u>	<u>1.426</u>
ÅRETS RESULTAT	<u><u>130.016</u></u>	<u><u>98.882</u></u>

RESULTATDISPONERING

Årets resultat foreslås disponeret således:

Reserve for nettoopskrivning		
efter den indre værdis metode	136.825	103.938
Forslag til udbytte for regnskabsåret	114.400	56.500
Overført resultat	<u>-121.209</u>	<u>-61.556</u>
ÅRETS RESULTAT	<u><u>130.016</u></u>	<u><u>98.882</u></u>

<u>Note</u>		<u>30/6 2022</u>	<u>30/6 2021</u>
1	Kapitalinteresser	<u>1.119.868</u>	<u>1.039.543</u>
	FINANSIELLE ANLÆGSAKTIVER	<u>1.119.868</u>	<u>1.039.543</u>
	ANLÆGSAKTIVER	<u>1.119.868</u>	<u>1.039.543</u>
2	Udskudte skatteaktiver	<u>6.990</u>	<u>5.070</u>
	TILGODEHAVENDER	<u>6.990</u>	<u>5.070</u>
	LIKVIDE BEHOLDNINGER	<u>193.683</u>	<u>161.167</u>
	OMSÆTNINGSAKTIVER	<u>200.673</u>	<u>166.237</u>
	AKTIVER I ALT	<u><u>1.320.541</u></u>	<u><u>1.205.780</u></u>

<u>Note</u>	<u>30/6 2022</u>	<u>30/6 2021</u>
Virksomhedskapital	50.000	50.000
Reserve for nettoopskrivning efter den indre værdis metode	1.012.669	933.044
Overført resultat	21.298	85.307
Forslag til udbytte for regnskabsåret	<u>114.400</u>	<u>56.500</u>
EGENKAPITAL	<u>1.198.367</u>	<u>1.124.851</u>
Leverandører af varer og tjenesteydelser	6.250	6.250
Anden gæld	<u>115.924</u>	<u>74.679</u>
KORTFRISTEDE GÆLDSFORPLIGTELSE	<u>122.174</u>	<u>80.929</u>
GÆLDSFORPLIGTELSE	<u>122.174</u>	<u>80.929</u>
PASSIVER I ALT	<u><u>1.320.541</u></u>	<u><u>1.205.780</u></u>

	Virksom- hedskapital	Nettoopskr. efter den indre værdis metode	Overført resultat	Foreslået udbytte	I alt
Egenkapital pr. 1/7 2020	50.000	885.606	90.363	55.300	1.081.269
Udloddet udbytte		-56.500	56.500	-55.300	-55.300
Overført via resultatdisponeringen		103.938	-61.556	56.500	98.882
Egenkapital pr. 1/7 2021	50.000	933.044	85.307	56.500	1.124.851
Udloddet udbytte		-57.200	57.200	-56.500	-56.500
Overført via resultatdisponeringen		136.825	-121.209	114.400	130.016
Egenkapital pr. 30/6 2022	50.000	1.012.669	21.298	114.400	1.198.367

1 Kapitalinteresser

	Kapital- interesser
Kostpris pr. 1/7 2021	968.762
Tilgang i året	0
Afgang i året	0
KOSTPRIS PR. 30/6 2022	968.762
Opskrivninger pr. 1/7 2021	70.781
Årets resultatandel	136.825
Modtaget udbytte i året	-56.500
Opskrivninger, afgang i året	0
OPSKRIVNINGER PR. 30/6 2022	151.106
REGNSKABSMÆSSIG VÆRDI PR. 30/6 2022	1.119.868

2 Selskabsskat og udskudt skat

	Selskabsskat	Udskudt skat	Ifølge resul- tatopgørelsen	2020/21
Skyldig pr. 1/7 2021	0	-5.070		
Betalt vedr. tidligere år				
Betalt acontoskat	0			
Skat af årets resultat	0	-1.920	-1.920	-1.426
SKYLDIG PR. 30/6 2022	0	-6.990		
SKAT AF ÅRETS RESULTAT			-1.920	-1.426

PENNEO

Underskrifterne i dette dokument er juridisk bindende. Dokumentet er underskrevet via Penneo™ sikker digital underskrift. Underskrivernes identiteter er blevet registreret, og informationerne er listet herunder.

“Med min underskrift bekræfter jeg indholdet og alle datoer i dette dokument.”

Anne Lotte Nors Myrup

Direktør

Serienummer: PID:9208-2002-2-652211007615

IP: 62.243.xxx.xxx

2022-08-31 07:18:34 UTC

NEM ID 

Mark Schneekloth Jensen

Statsautoriseret revisor

Serienummer: CVR:19263096-RID:1275466023692

IP: 93.165.xxx.xxx

2022-08-31 08:11:33 UTC

NEM ID 

Anne Lotte Nors Myrup

Dirigent

Serienummer: PID:9208-2002-2-652211007615

IP: 62.243.xxx.xxx

2022-09-01 13:21:14 UTC

NEM ID 

Penneo dokumentnøgle: WB6ZX-48NTC-NHTHX-3K0LQ-C7PW3-L1H6O

Dette dokument er underskrevet digitalt via **Penneo.com**. Signeringsbeviserne i dokumentet er sikret og valideret ved anvendelse af den matematiske hashværdi af det originale dokument. Dokumentet er låst for ændringer og tidsstempelt med et certifikat fra en betroet tredjepart. Alle kryptografiske signeringsbeviser er indlejret i denne PDF, i tilfælde af de skal anvendes til validering i fremtiden.

Sådan kan du sikre, at dokumentet er originalt

Dette dokument er beskyttet med et Adobe CDS certifikat. Når du åbner dokumentet

i Adobe Reader, kan du se, at dokumentet er certificeret af **Penneo e-signature service** <penneo@penneo.com>. Dette er din garanti for, at indholdet af dokumentet er uændret.

Du har mulighed for at efterprøve de kryptografiske signeringsbeviser indlejret i dokumentet ved at anvende Penneos validator på følgende websted: <https://penneo.com/validate>