

ÅRSRAPPORT

1. JANUAR - 31. DECEMBER 2021

FGAARD APS

H.C. Ørstedes Vej 28 C, st.

1879 Frederiksberg C

CVR-nr. 38 99 85 36

Godkendt på selskabets
ordinære generalforsamling,
den 20/6 2021

Henrik Fruergaard Rasmussen

INDHOLDSFORTEGNELSE

	Side
Ledelsesberetning mv.	
Selskabsoplysninger	1
Koncernoversigt	2
Ledelsesberetning	3
Påtegninger	
Ledelsespåtegning	4
Den uafhængige revisors revisionspåtegning	5-7
Årsregnskab	
Anvendt regnskabspraksis	8-12
Resultatopgørelse 1. januar - 31. december 2021	13
Balance pr. 31. december 2021	14-15
Egenkapitalopgørelse pr. 31. december 2021	16
Noter	17-19

Selskab

Fgaard ApS
H.C. Ørsteds Vej 28 C, st.
1879 Frederiksberg C

CVR-nummer 38 99 85 36

4. regnskabsår

Hjemsted: Frederiksberg C

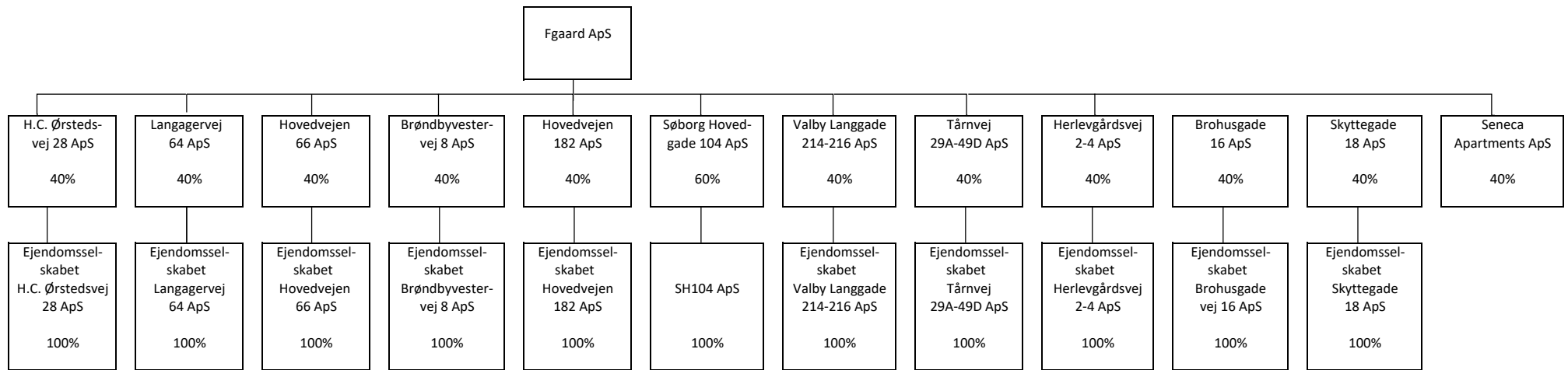
Direktion

Henrik Fruergaard Rasmussen

Revision

inforevision
statsautoriseret revisionsaktieselskab
Buddingevej 312
2860 Søborg
CVR-nr. 19263096

Ulrik Fog Christensen, statsautoriseret revisor



Væsentligste aktiviteter

Fgaard ApS' hovedaktivitet er, herunder som holdingselskab, at drive virksomhed ved køb, salg, udleje, vedligeholdelse og administration af fast ejendom samt hermed beslægtet virksomhed.

Direktionen har dags dato behandlet og godkendt årsrapporten for 1. januar - 31. december 2021 for Fgaard ApS.

Årsrapporten aflægges i overensstemmelse med årsregnskabsloven.

Det er min opfattelse, at årsregnskabet giver et retvisende billede af selskabets aktiver, passiver og finansielle stilling pr. 31. december 2021 samt af resultatet af selskabets aktiviteter for regnskabsåret 1. januar - 31. december 2021.

Ledelsesberetningen indeholder efter min opfattelse en retvisende redegørelse for de forhold, beretningen omhandler.

Årsrapporten indstilles til generalforsamlingens godkendelse.

Frederiksberg C, den 20. juni 2021

I direktionen

Henrik Fruergaard Rasmussen
Direktør

Til kapitalejeren i Fgaard ApS

Konklusion

Vi har revideret årsregnskabet for Fgaard ApS for regnskabsåret 1. januar - 31. december 2021, der omfatter anvendt regnskabspraksis, resultatopgørelse, balance, egenkapitalopgørelse og noter. Årsregnskabet udarbejdes efter årsregnskabsloven.

Det er vores opfattelse, at årsregnskabet giver et retvisende billede af selskabets aktiver, passiver og finansielle stilling pr. 31. december 2021 samt af resultatet af selskabets aktiviteter for regnskabsåret 1. januar - 31. december 2021 i overensstemmelse med årsregnskabsloven.

Grundlag for konklusion

Vi har udført vores revision i overensstemmelse med internationale standarder om revision og de yderligere krav, der er gældende i Danmark. Vores ansvar ifølge disse standarder og krav er nærmere beskrevet i revisionspåtegningens afsnit "Revisors ansvar for revisionen af årsregnskabet".

Vi er uafhængige af selskabet i overensstemmelse med International Ethics Standards Board for Accountants' internationale retningslinjer for revisorers etiske adfærd (IESBA Code) og de yderligere etiske krav, der er gældende i Danmark, ligesom vi har opfyldt vores øvrige etiske forpligtelser i henhold til disse krav og IESBA Code.

Det er vores opfattelse, at det opnåede revisionsbevis er tilstrækkeligt og egnet som grundlag for vores konklusion.

Ledelsens ansvar for årsregnskabet

Ledelsen har ansvaret for udarbejdelsen af et årsregnskab, der giver et retvisende billede i overensstemmelse med årsregnskabsloven. Ledelsen har endvidere ansvaret for den interne kontrol, som ledelsen anser for nødvendig for at udarbejde et årsregnskab uden væsentlig fejlinformation, uanset om denne skyldes besvigelser eller fejl.

Ved udarbejdelsen af årsregnskabet er ledelsen ansvarlig for at vurdere selskabets evne til at fortsætte driften; at oplyse om forhold vedrørende fortsat drift, hvor dette er relevant; samt at udarbejde årsregnskabet på grundlag af regnskabsprincippet om fortsat drift, medmindre ledelsen enten har til hensigt at likvidere selskabet, indstille driften eller ikke har andet realistisk alternativ end at gøre dette.

Revisors ansvar for revisionen af årsregnskabet

Vores mål er at opnå høj grad af sikkerhed for, om årsregnskabet som helhed er uden væsentlig fejlinformation, uanset om denne skyldes besvigelser eller fejl, og at afgive en revisionspåtegning med en konklusion. Høj grad af sikkerhed er et højt niveau af sikkerhed, men ikke en garanti for, at en revision, der udføres i overensstemmelse med internationale standarder om revision og de yderligere krav, der er gældende i Danmark, altid vil afdække væsentlig fejlinformation, når sådan findes. Fejlinformationer kan opstå som følge af besvigelser eller fejl og kan betragtes som væsentlige, hvis det med rimelighed kan forventes, at de enkeltvis eller samlet har indflydelse på de økonomiske beslutninger, som regnskabsbrugerne træffer på grundlag af årsregnskabet.

Som led i en revision, der udføres i overensstemmelse med internationale standarder om revision og de yderligere krav, der er gældende i Danmark, foretager vi faglige vurderinger og opretholder professionel skepsis under revisionen. Herudover:

- * Identificerer og vurderer vi risikoen for væsentlig fejlinformation i årsregnskabet, uanset om denne skyldes besvigelser eller fejl, udformer og udfører revisionshandlinger som reaktion på disse risici samt opnår revisionsbevis, der er tilstrækkeligt og egnet til at danne grundlag for vores konklusion. Risikoen for ikke at opdage væsentlig fejlinformation forårsaget af besvigelser er højere end ved væsentlig fejlinformation forårsaget af fejl, idet besvigelser kan omfatte sammensværgelser, dokumentfalsk, bevidste udeladelser, vildledning eller tilsidesættelse af intern kontrol.
- * Opnår vi forståelse af den interne kontrol med relevans for revisionen for at kunne udforme revisionshandlinger, der er passende efter omstændighederne, men ikke for at kunne udtrykke en konklusion om effektiviteten af selskabets interne kontrol.
- * Tager vi stilling til, om den regnskabspraksis, som er anvendt af ledelsen, er passende, samt om de regnskabsmæssige skøn og tilknyttede oplysninger, som ledelsen har udarbejdet, er rimelige.
- * Konkluderer vi, om ledelsens udarbejdelse af årsregnskabet på grundlag af regnskabsprincippet om fortsat drift er passende, samt om der på grundlag af det opnåede revisionsbevis er væsentlig usikkerhed forbundet med begivenheder eller forhold, der kan skabe betydelig tvivl om selskabets evne til at fortsætte driften. Hvis vi konkluderer, at der er en væsentlig usikkerhed, skal vi i vores revisionspåtegning gøre opmærksom på oplysninger herom i årsregnskabet eller, hvis sådanne oplysninger ikke er tilstrækkelige, modificere vores konklusion. Vores konklusioner er baseret på det revisionsbevis, der er opnået frem til datoen for vores revisionspåtegning. Fremtidige begivenheder eller forhold kan dog medføre, at selskabet ikke længere kan fortsætte driften.
- * Tager vi stilling til den samlede præsentation, struktur og indhold af årsregnskabet, herunder noteoplysningerne, samt om årsregnskabet afspejler de underliggende transaktioner og begivenheder på en sådan måde, at der gives et retvisende billede heraf.

Vi kommunikerer med den øverste ledelse om blandt andet det planlagte omfang og den tidsmæssige placering af revisionen samt betydelige revisionsmæssige observationer, herunder eventuelle betydelige mangler i intern kontrol, som vi identificerer under revisionen.

Udtalelse om ledelsesberetningen

Ledelsen er ansvarlig for ledelsesberetningen.

Vores konklusion om årsregnskabet omfatter ikke ledelsesberetningen, og vi udtrykker ingen form for konklusion med sikkerhed om ledelsesberetningen.

I tilknytning til vores revision af årsregnskabet er det vores ansvar at læse ledelsesberetningen og i den forbindelse overveje, om ledelsesberetningen er væsentlig inkonsistent med årsregnskabet eller vores viden opnået ved revisionen eller på anden måde synes at indeholde væsentlig fejlinformation.

Vores ansvar er derudover at overveje, om ledelsesberetningen indeholder krævede oplysninger i henhold til årsregnskabsloven.

Baseret på det udførte arbejde er det vores opfattelse, at ledelsesberetningen er i overensstemmelse med årsregnskabet og er udarbejdet i overensstemmelse med årsregnskabslovens krav. Vi har ikke fundet væsentlig fejlinformation i ledelsesberetningen.

Søborg, den 20. juni 2021

inforevision

statsautoriseret revisionsaktieselskab
(CVR-nr. 19263096)

Ulrik Fog Christensen
statsautoriseret revisor
mne29419

Årsrapporten er udarbejdet i overensstemmelse med dansk regnskabslovgivning samt almindeligt anerkendt regnskabspraksis.

Årsrapporten aflægges efter årsregnskabslovens regnskabsklasse B med tilvalg af enkelte bestemmelser fra regnskabsklasse C.

Anvendt regnskabspraksis er ændret i forhold til sidste år.

ÆNDRING I ANVENDT REGNSKABSPRAKSIS

Nedenstående er oplyst hvordan praksisændringen har indvirket på egenkapitalen pr. 1. januar 2021, samt indvirkningen på årets resultat i forhold til resultatet opgjort efter den tidligere praksis.

Praksisændringen er indregnet på egenkapitalen ved årets begyndelse, ligesom der er foretaget tilpasning af sammenligningstal.

Årsregnskabsloven er ændret for så vidt angår tilføjes af regnskabsposten kapitalinteresser, hvor kapitalandele i associerede virksomheder nu er en delmængde af kapitalinteresser. Kapitalinteresser og kapitalandele i associerede virksomheder må fortsat præsenteres som to særskilte poster, såfremt selskabet besidder begge typer af kapitalinteresser. Selskabet besidder dog alene associerede virksomheder i gruppen kapitalinteresser, og kan med baggrund i fortolkningen af årsregnskabsloven dermed ikke længere opretholde præsentationen af kapitalinteressen som kapitalandele i associerede virksomheder. Med baggrund heri er præsentationen ændret fra kapitalandele i associerede virksomheder til kapitalinteresser. Sammenligningstal er korrigeret i overensstemmelse hermed. Ændringen har ikke haft effekt på resultat, balance eller egenkapital.

GENERELT OM INDREGNING OG MÅLING

Regnskabet er udarbejdet med udgangspunkt i det historiske kostprisprincip.

Indtægterne indregnes i resultatopgørelsen i takt med, at de indtjenes. Herudover indregnes værdireguleringer af finansielle aktiver og forpligtelser, der måles til dagsværdi eller amortiseret kostpris. Endvidere indregnes i resultatopgørelsen alle omkostninger, der er afholdt for at opnå årets indtjening, herunder afskrivninger, nedskrivninger og hensatte forpligtelser samt tilbageførsler som følge af ændrede regnskabsmæssige skøn af beløb, der tidligere har været indregnet i resultatopgørelsen.

Aktiver indregnes i balancen, når det er sandsynligt, at fremtidige økonomiske fordele vil tilflyde selskabet, og aktivets værdi kan måles pålideligt.

Forpligtelser indregnes i balancen, når det er sandsynligt, at fremtidige økonomiske fordele vil fragå selskabet, og forpligtelsens værdi kan måles pålideligt.

Ved første indregning måles aktiver og forpligtelser til kostpris. Efterfølgende måles aktiver og forpligtelser som beskrevet for hver enkelt regnskabspost nedenfor.

Visse finansielle aktiver og forpligtelser måles til amortiseret kostpris, hvorved der indregnes en konstant effektiv rente over løbetiden. Amortiseret kostpris opgøres som oprindelig kostpris med fradrag af afdrag og tillæg/fradrag af den akkumulerede afskrivning af forskellen mellem kostprisen og det nominelle beløb. Herved fordeles kurstab og -gevinst over løbetiden.

Ved indregning og måling tages hensyn til forudsigelige tab og risici, der fremkommer, inden årsrapporten aflægges, og som be- eller afkræfter forhold, der eksisterer på balancedagen.

Som målevaluta benyttes danske kroner. Alle andre valutaer anses som fremmed valuta.

RESULTATOPGØRELSEN

Resultatopgørelsen er artsopdelt.

Indtægter af kapitalandele i tilknyttede virksomheder

Indtægter af kapitalandele i tilknyttede virksomheder omfatter den forholdsmæssige andel af de tilknyttede virksomheders driftsresultat reguleret for interne avancer og tab samt avance ved salg af kapitalandele.

Indtægter af kapitalinteresser

Indtægter af kapitalinteresser omfatter den forholdsmæssige andel af driftsresultatet i kapitalinteresserne reguleret for interne avancer og tab.

Andre eksterne omkostninger

Andre eksterne omkostninger omfatter administrationsomkostninger.

Skat af årets resultat og selskabsskat

Skat af årets resultat udgør 22% af det regnskabsmæssige resultat korrigeret for ikke indkomstskattepligtige og ikke fradragsberettigede poster.

Skat af årets resultat er sammensat af den forventede skat af årets skattepligtige indkomst reguleret for årets forskydning i udskudt skat. Ændring i udskudt skat som følge af ændring i skattesatser indregnes i resultatopgørelsen.

Selskabet er sambeskattet med øvrige danske koncernselskaber med Henrik Fruergaard ApS som administrationselskab. Skatteeffekten af sambeskatningen fordeles mellem koncernselskaberne i forhold til deres skattepligtige indkomster efter selskabsskattelovens regler om fuld fordeling med refusion vedrørende skattemæssige underskud.

Selskabsskat, vedrørende regnskabsåret, som ikke er afregnet på balancedagen, klassificeres som selskabsskat under enten tilgodehavender eller gældsforpligtelser.

Sambeskatningsbidrag mellem de sambeskattede selskaber, som ikke er afregnet på balancedagen, klassificeres som sambeskatningsbidrag under enten tilgodehavender eller gældsforpligtelser.

BALANCEN

Balancen er opstillet i kontoform.

AKTIVER

Kapitalandele i tilknyttede virksomheder

Kapitalandele i tilknyttede virksomheder er indregnet efter den indre værdis metode, således at kapitalandelen måles til den forholdsmæssige andel af de tilknyttede virksomheders regnskabsmæssige indre værdi reguleret for interne udbytter og avancer.

Disponible reserver i de tilknyttede virksomheder, som på balancetidspunktet disponeres som udbytte til moderselskabet, indgår i værdien af kapitalandele.

Tilknyttede virksomheder med negativ regnskabsmæssig indre værdi måles til nul, og et eventuelt tilgodehavende hos disse virksomheder nedskrives med moderselskabets andel af den negative indre værdi i det omfang, det vurderes uerholdeligt. Såfremt den regnskabsmæssige negative indre værdi overstiger tilgodehavendet, indregnes det resterende beløb under hensatte forpligtelser i det omfang, modervirksomheden har en retlig eller faktisk forpligtelse til at dække den pågældende virksomheds forpligtelser.

Køb af tilknyttede virksomheder indregnes til kostpris. Forskellen mellem kostprisen og den regnskabsmæssige indre værdi i den købte virksomhed, som fremkommer på det tidspunkt, hvor koncernforholdet bliver etableret, er så vidt muligt fordelt på de aktiver og passiver, hvis værdi er højere eller lavere end det bogførte beløb. Et resterende positivt forskelsbeløb behandles som koncern-goodwill og indgår i værdien af kapitalandele, der afskrives lineært i resultatopgørelsen over 5 år. Afskrivningsperioden er baseret på en vurdering af markedspositionen, indtjeningsprofilen og forventning til kundeloyalitet, som i et rimeligt omfang er baseret på historiske data/registreringer. Et negativt forskelsbeløb, der modsvarer en forventet omkostning eller en ugunstig udvikling, indtægtsføres i resultatopgørelsen i anskaffelsesåret.

Den samlede nettoopskrivning af kapitalandele i tilknyttede virksomheder henlægges via overskuds-disponeringen til "reserve for nettoopskrivning efter den indre værdis metode" under egenkapitalen. Reserven reduceres med udbytteudlodninger til moderselskabet, og reguleres med egenkapitalbevægelser i de tilknyttede virksomheder.

Kapitalinteresser

Kapitalinteresser er indregnet efter den indre værdis metode, således at kapitalinteressen måles til den forholdsmæssige andel af den regnskabsmæssige indre værdi i kapitalinteresserne reguleret for interne udbytter og avancer.

Disponible reserver i kapitalinteresserne, som på balancetidspunktet disponeres som udbytte til modervirksomheden, indgår i værdien af kapitalinteresserne.

Kapitalinteresser med negativ regnskabsmæssig indre værdi måles til nul, og et eventuelt tilgodehavende hos disse virksomheder nedskrives med modervirksomhedens andel af den negative indre værdi i det omfang, det vurderes uerholdeligt. Såfremt den regnskabsmæssige negative indre værdi overstiger tilgodehavendet, indregnes det resterende beløb under hensatte forpligtelser i det omfang, modervirksomheden har en retlig eller faktisk forpligtelse til at dække den pågældende virksomheds forpligtelser.

Køb af kapitalinteresser indregnes til kostpris. Forskellen mellem kostprisen og den regnskabsmæssige indre værdi i den købte virksomhed, som fremkommer på det tidspunkt, hvor associeringsforholdet bliver etableret, er så vidt muligt fordelt på de aktiver og passiver, hvis værdi er højere eller lavere end det bogførte beløb. Et resterende positivt forskelsbeløb behandles som koncerngoodwill og indgår i værdien af kapitalinteresserne.

Den samlede nettoopskrivning af kapitalinteresser henlægges via resultatdisponeringen til "reserve for nettoopskrivning efter den indre værdis metode" under egenkapitalen. Reserven reduceres med udbytte udlodninger til modervirksomheden, og reguleres med egenkapitalbevægelser i virksomhederne.

Tilgodehavender

Tilgodehavender måles til amortiseret kostpris, der sædvanligvis svarer til nominel værdi. Værdien reduceres med nedskrivning til imødegåelse af forventede tab efter en individuel vurdering.

PASSIVER**Egenkapital**

Ledelsens forslag til udbytte for regnskabsåret vises som en særskilt post under egenkapitalen.

Hensættelser til udskudt skat

Udskudt skat måles efter den balanceorienterede gælds metode. Der er hensat til udskudt skat med 22% af alle midlertidige forskelle mellem regnskabsmæssig og skattemæssig værdi af aktiver og forpligtelser og under hensyntagen til henholdsvis den planlagte anvendelse af aktivet og afvikling af forpligtelsen. Skatteværdien af fremførselsberettigede skattemæssige underskud indgår i opgørelsen af den udskudte skat, såfremt det er sandsynligt, at underskuddene kan udnyttes.

Udskudte skatteaktiver måles til nettorealiseringsværdi, hvorved de indregnes med den værdi, som de forventes at blive udnyttet med i en overskuelig fremtid, enten ved udligning i skat af fremtidig indtjening eller ved modregning i udskudte skatteforpligtelser.

Udskudte skatteaktiver som ikke forventes udnyttet inden for en kortere årrække, er noteoplyst under eventualaktiver.

Gældsforpligtelser

Gældsforpligtelser er målt til amortiseret kostpris svarende til nominel værdi.

<u>Note</u>	<u>2021</u>	<u>2020</u>
1 Indtægter af kapitalandele i tilknyttede virksomheder	3.641.933	458.533
1 Indtægter af kapitalinteresser	12.924.755	7.999.346
Andre eksterne omkostninger	<u>-21.199</u>	<u>-21.313</u>
RESULTAT AF PRIMÆR DRIFT	16.545.489	8.436.566
Andre finansielle indtægter	486.876	465.730
Øvrige finansielle omkostninger	<u>-432.176</u>	<u>-446.635</u>
RESULTAT FØR SKAT	16.600.189	8.455.661
2 Skat af årets resultat	<u>-7.370</u>	<u>488</u>
ÅRETS RESULTAT	<u><u>16.592.819</u></u>	<u><u>8.456.149</u></u>

RESULTATDISPONERING

Årets resultat foreslås disponeret således:

Reserve for nettoopskrivning efter den indre værdis metode	16.566.688	8.457.879
Forslag til udbytte for regnskabsåret	0	0
Overført resultat	<u>26.131</u>	<u>-1.730</u>
ÅRETS RESULTAT	<u><u>16.592.819</u></u>	<u><u>8.456.149</u></u>

<u>Note</u>	<u>31/12 2021</u>	<u>31/12 2020</u>
1 Kapitalandele i tilknyttede virksomheder	13.390.882	9.748.949
1 Kapitalinteresser	<u>65.836.947</u>	<u>52.880.192</u>
FINANSIELLE ANLÆGSAKTIVER	<u>79.227.829</u>	<u>62.629.141</u>
ANLÆGSAKTIVER	<u>79.227.829</u>	<u>62.629.141</u>
Tilgodehavender hos tilknyttede virksomheder	0	0
4 Tilgodehavender hos kapitalinteresser	16.716.084	15.006.637
2 Tilgodehavende sambeskatningsbidrag	<u>0</u>	<u>488</u>
TILGODEHAVENDER	<u>16.716.084</u>	<u>15.007.125</u>
LIKVIDE BEHOLDNINGER	<u>5.807</u>	<u>87.077</u>
OMSÆTNINGSAKTIVER	<u>16.721.891</u>	<u>15.094.202</u>
AKTIVER I ALT	<u><u>95.949.720</u></u>	<u><u>77.723.343</u></u>

<u>Note</u>	<u>31/12 2021</u>	<u>31/12 2020</u>
Virksomhedskapital	50.000	50.000
Reserve for nettoopskrivning efter den indre værdis metode	78.993.829	62.427.141
Overført resultat	1.297.304	1.271.173
Forslag til udbytte for regnskabsåret	<u>0</u>	<u>0</u>
EGENKAPITAL	<u>80.341.133</u>	<u>63.748.314</u>
Leverandører af varer og tjenesteydelser	11.938	11.938
Gæld til tilknyttede virksomheder	15.555.880	13.929.692
4 Skyldigt sambeskatningsbidrag	7.370	0
Anden gæld	<u>33.399</u>	<u>33.399</u>
KORTFRISTEDE GÆLDSFORPLIGTELSE	<u>15.608.587</u>	<u>13.975.029</u>
GÆLDSFORPLIGTELSE	<u>15.608.587</u>	<u>13.975.029</u>
PASSIVER I ALT	<u>95.949.720</u>	<u>77.723.343</u>
3 Eventualforpligtelser		
4 Pantsætninger og sikkerhedsstillelser		

	Virksom- hedskapital	Nettoopskr. efter den indre værdis metode	Overført resultat	Foreslået udbytte	I alt
Egenkapital pr. 1/1 2020	50.000	53.969.262	1.272.903	0	55.292.165
Overført via resultatdisponeringen		8.457.879	-1.730	0	8.456.149
Egenkapital pr. 1/1 2021	50.000	62.427.141	1.271.173	0	63.748.314
Overført via resultatdisponeringen		16.566.688	26.131	0	16.592.819
Egenkapital pr. 31/12 2021	<u>50.000</u>	<u>78.993.829</u>	<u>1.297.304</u>	<u>0</u>	<u>80.341.133</u>

1 Kapitalandele i tilknyttede virksomheder og kapitalinteresser

	Tilknyttede virksomheder	Kapital- interesser
Kostpris pr. 1/1 2021	30.000	172.000
Tilgang i året	0	32.000
Afgang i året	<u>0</u>	<u>0</u>
KOSTPRIS PR. 31/12 2021	<u>30.000</u>	<u>204.000</u>
Opskrivninger pr. 1/1 2021	9.718.949	52.708.192
Årets resultatandel	<u>3.641.933</u>	<u>12.924.755</u>
OPSKRIVNINGER PR. 31/12 2021	<u>13.360.882</u>	<u>65.632.947</u>
REGNSKABSMÆSSIG VÆRDI PR. 31/12 2021	<u><u>13.390.882</u></u>	<u><u>65.836.947</u></u>
Årets nettoopskrivninger	3.641.933	12.924.755
Avance ved salg af kapitalandele	<u>0</u>	<u>0</u>
Samlede indtægter kapitalandele	<u><u>3.641.933</u></u>	<u><u>12.924.755</u></u>

2 Selskabsskat og udskudt skat

	<u>Selskabsskat</u>	<u>Udskudt skat</u>	<u>Ifølge resultatopgørelsen</u>	<u>2020</u>
Skyldig pr. 1/1 2021	-488	0		
Refunderet i året	488			
Skat af årets resultat	<u>7.370</u>	<u>0</u>	<u>7.370</u>	<u>-488</u>
SKYLDIG PR. 31/12 2021	<u><u>7.370</u></u>	<u><u>0</u></u>		
SKAT AF ÅRETS RESULTAT			<u><u>7.370</u></u>	<u><u>-488</u></u>

3 Eventualforpligtelser

Selskabet indgår i sambeskatningen med øvrige koncernselskaber og hæfter solidarisk med de øvrige koncernselskaber for forfaldne og ikke afregnede selskabsskatter samt kildeskat af renter, royalties og udbytte. Det samlede beløb for skyldig selskabsskat fremgår af årsrapporten for Henrik Fruergaard ApS. Eventuelle senere korrektioner til selskabsskatter og kildeskatter kan medføre at selskabets hæftelse udgør et større beløb.

4 Pantsætninger og sikkerhedsstillelser

Anparter i selskabets tilknyttede virksomheder og kapitalinteresser er pantsat til sikkerhed for de tilknyttede virksomheder og kapitalinteressernes engagement med kreditinstitut.

Selskabet kautionerer sammen med Seneca Ejendomme ApS og Henrik Fruergaard ApS overfor selskabets tilknyttede virksomheder og kapitalinteressers engagement med realkreditinstitut.

Tilgodehavende hos selskabets kapitalinteresser træder tilbage for kapitalinteressernes engagement med realkreditinstitut.

PENNEO

Underskrifterne i dette dokument er juridisk bindende. Dokumentet er underskrevet via Penneo™ sikker digital underskrift. Underskrivernes identiteter er blevet registeret, og informationerne er listet herunder.

“Med min underskrift bekræfter jeg indholdet og alle datoer i dette dokument.”

Henrik Fruergaard Rasmussen

Direktør

Serienummer: f0c88fcd-afaa-401e-9bfe-fe9060a1020d

IP: 2.106.xxx.xxx

2022-06-20 20:48:40 UTC



Ulrik Christensen

Statsautoriseret revisor

Serienummer: CVR:19263096-RID:1271328765151

IP: 93.165.xxx.xxx

2022-06-21 04:51:23 UTC



Henrik Fruergaard Rasmussen

Dirigent

Serienummer: f0c88fcd-afaa-401e-9bfe-fe9060a1020d

IP: 176.22.xxx.xxx

2022-06-21 07:23:30 UTC



Penneo dokumentnøgle: 65X20-XDCC4-DBESM-6CP21-4MXT8-3MGJI

Dette dokument er underskrevet digitalt via **Penneo.com**. Signeringsbeviserne i dokumentet er sikret og valideret ved anvendelse af den matematiske hashværdi af det originale dokument. Dokumentet er låst for ændringer og tidsstempelt med et certifikat fra en betroet tredjepart. Alle kryptografiske signeringsbeviser er indlejret i denne PDF, i tilfælde af de skal anvendes til validering i fremtiden.

Sådan kan du sikre, at dokumentet er originalt

Dette dokument er beskyttet med et Adobe CDS certifikat. Når du åbner dokumentet

i Adobe Reader, kan du se, at dokumentet er certificeret af **Penneo e-signature service** <penneo@penneo.com>. Dette er din garanti for, at indholdet af dokumentet er uændret.

Du har mulighed for at efterprøve de kryptografiske signeringsbeviser indlejret i dokumentet ved at anvende Penneos validator på følgende websted: <https://penneo.com/validate>