

BDO HOLDING V, STATS-AUTORISERET REVISIONSAKTIESELSKAB

KYSTVEJEN 29, 8000 AARHUS C

ÅRSRAPPORT

1. OKTOBER 2019 - 30. SEPTEMBER 2020

Årsrapporten er fremlagt og godkendt på
selskabets ordinære generalforsamling,
den 10. december 2020

Lars Kruse

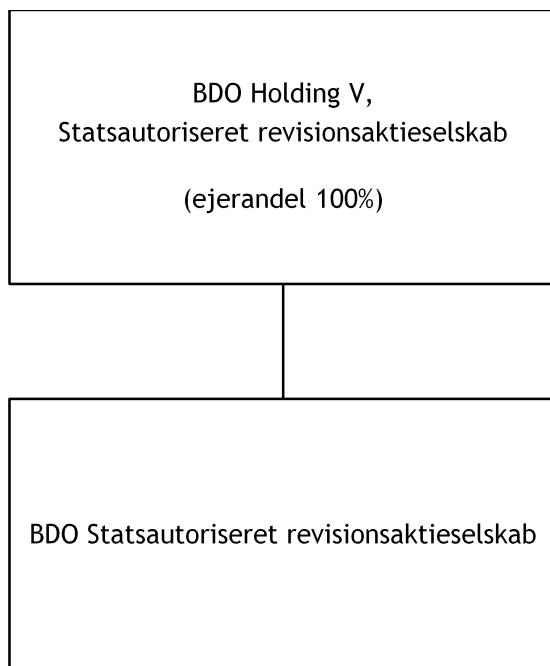
INDHOLDSFORTEGNELSE

	Side
Selskabsoplysninger	
Selskabsoplysninger.....	3
Koncernoversigt.....	4
Erklæringer	
Ledelsespåtegning.....	5
Den uafhængige revisors revisionspåtegning.....	6-7
Ledelsesberetning	
Hoved- og nøgletal for koncernen.....	8
Ledelsesberetning.....	9-25
Koncern- og årsregnskab 1. oktober 2019 - 30. september 2020	
Resultatopgørelse.....	26
Balance.....	27-28
Egenkapitalopgørelse.....	29
Pengestrømsopgørelse.....	30
Noter.....	31-37
Anvendt regnskabspraksis.....	38-42

SELSKABSOPLYSNINGER

Selskabet	BDO Holding V, Statsautoriseret revisionsaktieselskab Kystvejen 29 8000 Aarhus C
	CVR-nr.: 38 95 14 08 Stiftet: 21. september 2017 Hjemsted: Aarhus Regnskabsår: 1. oktober 2019 - 30. september 2020
Bestyrelse	Jann Søndergaard Mikkelsen, formand Gregers Paulsen, næstformand John Bøgehus Pedersen Jeanette Staal Frank Lau John Richardt Damkier
Direktion	Stig Holst Hartwig
Revision	Martinsen Statsautoriseret Revisionspartnerselskab Gunhilds Plads 2 7100 Vejle
Generalforsamling	Ordinær generalforsamling afholdes 10. december 2020.

KONCERNOVERSIGT



LEDELSESPÅTEGNING

Bestyrelsen og direktionen har dags dato behandlet og godkendt årsrapporten for regnskabsåret 1. oktober 2019 - 30. september 2020 for BDO Holding V, Statsautoriseret revisionsaktieselskab.

Årsrapporten aflægges i overensstemmelse med årsregnskabsloven.

Det er vores opfattelse, at koncernregnskabet og årsregnskabet giver et retvisende billede af koncernens og selskabets aktiver, passiver og finansielle stilling pr. 30. september 2020 samt af resultatet af koncernens og selskabets aktiviteter og pengestrømme for regnskabsåret 1. oktober 2019 - 30. september 2020.

Ledelsesberetningen indeholder efter vores opfattelse en retvisende redegørelse for de forhold, beretningen omhandler.

Årsrapporten indstilles til generalforsamlingens godkendelse.

Aarhus, den 8. december 2020

Direktion:

Stig Holst Hartwig

Bestyrelse:

Jann Søndergaard Mikkelsen
Formand

Gregers Paulsen
Næstformand

John Bøgehus Pedersen

Jeanette Staal

Frank Lau

John Richardt Damkier

DEN UAFHÆNGIGE REVISORS REVISIONSPÅTEGNING

Til kapitalejerne i BDO Holding V, Statsautoriseret revisionsaktieselskab

Konklusion

Vi har revideret koncernregnskabet og årsregnskabet for BDO Holding V, Statsautoriseret revisionsaktieselskab for regnskabsåret 1. oktober 2019 - 30. september 2020, der omfatter resultatopgørelse, balance, egenkapitalopgørelse, pengestrømsopgørelse, noter og anvendt regnskabspraksis for såvel koncernen som selskabet. Koncernregnskabet og årsregnskabet udarbejdes efter årsregnskabsloven.

Det er vores opfattelse, at koncernregnskabet og årsregnskabet giver et retvisende billede af koncernens og selskabets aktiver, passiver og finansielle stilling pr. 30. september 2020 samt af resultatet af koncernens og selskabets aktiviteter og pengestrømme for regnskabsåret 1. oktober 2019 - 30. september 2020 i overensstemmelse med årsregnskabsloven.

Grundlag for konklusion

Vi har udført vores revision i overensstemmelse med internationale standarder om revision og de yderligere krav, der er gældende i Danmark. Vores ansvar ifølge disse standarder og krav er nærmere beskrevet i revisionspåtegningens afsnit "Revisors ansvar for revisionen af koncernregnskabet og årsregnskabet". Vi er uafhængige af koncernen i overensstemmelse med internationale etiske regler for revisorer (IESBA's Etiske regler) og de yderligere krav, der er gældende i Danmark, ligesom vi har opfyldt vores øvrige etiske forpligtelser i henhold til disse regler og krav. Det er vores opfattelse, at det opnåede revisionsbevis er tilstrækkeligt og egnet som grundlag for vores konklusion.

Ledelsens ansvar for koncernregnskabet og årsregnskabet

Ledelsen har ansvaret for udarbejdelsen af et koncernregnskab og et årsregnskab, der giver et retvisende billede i overensstemmelse med årsregnskabsloven. Ledelsen har endvidere ansvaret for den interne kontrol, som ledelsen anser nødvendig for at udarbejde et koncernregnskab og et årsregnskab uden væsentlig fejlinformation, uanset om denne skyldes besvigelser eller fejl.

Ved udarbejdelsen af koncernregnskabet og årsregnskabet er ledelsen ansvarlig for at vurdere koncernens og selskabets evne til at fortsætte driften; at oplyse om forhold vedrørende fortsat drift, hvor dette er relevant; samt at udarbejde koncernregnskabet og årsregnskabet på grundlag af regnskabsprincippet om fortsat drift, medmindre ledelsen enten har til hensigt at likvidere koncernen eller selskabet, indstille driften eller ikke har andet realistisk alternativ end at gøre dette.

Revisors ansvar for revisionen af koncernregnskabet og årsregnskabet

Vores mål er at opnå høj grad af sikkerhed for, om koncernregnskabet og årsregnskabet som helhed er uden væsentlig fejlinformation, uanset om denne skyldes besvigelser eller fejl, og at afgive en revisionspåtegning med en konklusion. Høj grad af sikkerhed er et højt niveau af sikkerhed, men er ikke en garanti for, at en revision, der udføres i overensstemmelse med internationale standarder om revision og de yderligere krav, der er gældende i Danmark, altid vil afdække væsentlig fejlinformation, når sådan findes. Fejlinformationer kan opstå som følge af besvigelser eller fejl og kan betragtes som væsentlige, hvis det med rimelighed kan forventes, at de enkeltvis eller samlet har indflydelse på de økonomiske beslutninger, som regnskabsbrugere træffer på grundlag af koncernregnskabet og årsregnskabet.

Som led i en revision, der udføres i overensstemmelse med internationale standarder om revision og de yderligere krav, der er gældende i Danmark, foretager vi faglige vurderinger og opretholder professionel skepsis under revisionen. Herudover:

- Identificerer og vurderer vi risikoen for væsentlig fejlinformation i koncernregnskabet og årsregnskabet, uanset om denne skyldes besvigelser eller fejl, udformer og udfører revisionshandlinger som reaktion på disse risici samt opnår revisionsbevis, der er tilstrækkeligt og egnet til at danne grundlag for vores konklusion. Risikoen for ikke at opdage væsentlig fejlinformation forårsaget af besvigelser er højere end ved væsentlig fejlinformation forårsaget af fejl, idet besvigelser kan omfatte sammensværgelser, dokumentfalsk, bevidste udeladelser, vildledning eller tilsidesættelse af intern kontrol.

DEN UAFHÆNGIGE REVISORS REVISIONSPÅTEGNING

- Opnår vi forståelse af den interne kontrol med relevans for revisionen for at kunne udforme revisionshandlinger, der er passende efter omstændighederne, men ikke for at kunne udtrykke en konklusion om effektiviteten af koncernens og selskabets interne kontrol.
- Tager vi stilling til, om den regnskabspraksis, som er anvendt af ledelsen, er passende, samt om de regnskabsmæssige skøn og tilknyttede oplysninger, som ledelsen har udarbejdet, er rimelige.
- Konkluderer vi, om ledelsens udarbejdelse af koncernregnskabet og årsregnskabet på grundlag af regnskabsprincippet om fortsat drift er passende, samt om der på grundlag af det opnåede revisionsbevis er væsentlig usikkerhed forbundet med begivenheder eller forhold, der kan skabe betydelig tvivl om koncernens og selskabets evne til at fortsætte driften. Hvis vi konkluderer, at der er en væsentlig usikkerhed, skal vi i vores revisionspåtegning gøre opmærksom på oplysninger herom i koncernregnskabet og årsregnskabet eller, hvis sådanne oplysninger ikke er tilstrækkelige, modificere vores konklusion. Vores konklusioner er baseret på det revisionsbevis, der er opnået frem til datoen for vores revisionspåtegning. Fremtidige begivenheder eller forhold kan dog medføre, at koncernen og selskabet ikke længere kan fortsætte driften.
- Tager vi stilling til den samlede præsentation, struktur og indhold af koncernregnskabet og årsregnskabet, herunder noteoplysningerne, samt om koncernregnskabet og årsregnskabet afspejler de underliggende transaktioner og begivenheder på en sådan måde, at der gives et retvisende billede heraf.
- Opnår vi tilstrækkeligt og egnet revisionsbevis for de finansielle oplysninger for virksomhederne eller forretningsaktiviteterne i koncernen til brug for at udtrykke en konklusion om koncernregnskabet. Vi er ansvarlige for at lede, føre tilsyn med og udføre koncernrevisionen. Vi er eneansvarlige for vores revisionskonklusion.

Vi kommunikerer med ledelsen om blandt andet det planlagte omfang og den tidsmæssige placering af revisionen samt betydelige revisionsmæssige observationer, herunder eventuelle betydelige mangler i intern kontrol, som vi identificerer under revisionen.

Udtalelse om ledelsesberetningen

Ledelsen er ansvarlig for ledelsesberetningen.

Vores konklusion om koncernregnskabet og årsregnskabet omfatter ikke ledelsesberetningen, og vi udtrykker ingen form for konklusion med sikkerhed om ledelsesberetningen.

I tilknytning til vores revision af koncernregnskabet og årsregnskabet er det vores ansvar at læse ledelsesberetningen og i den forbindelse overveje, om ledelsesberetningen er væsentligt inkonsistent med koncernregnskabet og årsregnskabet eller vores viden opnået ved revisionen eller på anden måde synes at indeholde væsentlig fejlinformation.

Vores ansvar er derudover at overveje, om ledelsesberetningen indeholder krævede oplysninger i henhold til årsregnskabsloven.

Baseret på det udførte arbejde er det vores opfattelse, at ledelsesberetningen er i overensstemmelse med koncernregnskabet og årsregnskabet og er udarbejdet i overensstemmelse med årsregnskabslovens krav. Vi har ikke fundet væsentlig fejlinformation i ledelsesberetningen.

Vejle, den 8. december 2020

Martinsen Statsautoriseret
Revisionspartnerselskab
CVR-nr. 32 28 52 01

Michael Rechnagel
Statsautoriseret revisor
MNE-nr. mne34140

HOVED- OG NØGLETAL FOR KONCERNEN

	2019/20 tkr.	2018/19 tkr.	2017/18 tkr.
Resultatopgørelse			
Nettoomsætning.....	1.099.271	1.021.968	1.001.172
Driftsresultat.....	54.379	55.736	56.453
Finansielle poster, netto.....	-16.691	-18.387	-19.629
Årets resultat før skat.....	37.688	37.349	36.824
Årets resultat.....	25.374	25.125	24.500
Balance			
Balancesum.....	900.195	773.325	790.876
Egenkapital.....	44.976	36.757	29.685
Pengestrømme			
Pengestrømme fra driftsaktivitet.....	74.370	35.756	88.059
Pengestrømme fra investeringsaktivitet.....	-34.753	-23.698	-20.566
Pengestrømme fra finansieringsaktivitet.....	6.708	-32.954	-17.941
Pengestrømme i alt.....	46.325	-20.896	49.552
Investeringer i materielle anlægsaktiver.....	-2.541	-9.631	-11.090
Gennemsnitligt antal fuldtidsansatte.....	1.164	1.123	1.055
Nøgletal			
Soliditetsgrad.....	5,0	4,8	3,8

De i hoved- og nøgletalsoversigten anførte nøgletal er beregnet således:

Soliditetsgrad:
$$\frac{\text{Egenkapital (ekskl. minoritetsinteresser)} \times 100}{\text{Passiver i alt, ultimo}}$$

Nøgletallene følger i al væsentlighed Finansforeningens anbefalinger.

LEDELSESBERETNING

Kulturen har gjort en forskel

Coronakrisen har i mange sammenhænge udfordret BDO som organisation. Den har testet vores vilje og evne til at navigere i og tilpasse os helt uforudsigelige forhold. Tilpasningsevnen har foldet sig ud i praktikken, og der har hele tiden været overskud til at bistå vores kunder på trods af helt nye forudsætninger for at levere den sædvanlige service og kvalitet. Det er vi stolte af og taknemmelige for. Vi tror på, at mange års fokus på arbejdet med vores værdier - at vise indlevelse overfor kunder og kolleger - på flotteste vis har vist sin styrke, når det virkelig gælder.

Stærk platform og en fokuseret indsats har navigeret os positivt igennem coronakrisens udfordringer

BDO's strategi med det overordnede mål, at BDO i alle relevante sammenhænge vil være et naturligt valg, har i regnskabsåret vist sin styrke. Vores stærke platform kombineret med det at være en bred rådgivnings-, revisions- og regnskabsfaglig virksomhed med stadigt dygtigere specialister, der hviler på et stærkt værdisæt, høj faglighed og ordentlighed, har givet os gode forudsætninger for at håndtere coronakrisen.

Tilfredsstillende vækst i regnskabsåret 2019/20

I regnskabsåret 2019/20 har BDO realiseret en omsætning på 1.099 mio. kr., hvilket er en positiv udvikling set i forhold til regnskabsåret 2018/19 og i overensstemmelse med de udmeldte forventninger i sidste årsrapportering. Vores forretningsmodel og udvalgte indsatsområder har været med til at sikre os et robust og perspektivrigt udgangspunkt for at udleve vores ambitioner i årene fremover.

I disse dage skal man passe ekstra på med at spå om fremtiden, men forventningen er, at vores fortsatte arbejde med at hjælpe eksisterende som nye kunder på samme høje faglige og kvalitetsmæssige niveau som i indeværende år også i det kommende regnskabsår vil føre til en positiv udvikling.

Styrket indsats inden for Risk & Compliance

I BDO foretager vi løbende tilpasninger og skarpstiller fokuset i vores Risk & Compliance-indsats til myndighedernes og omverdenens stadigt stigende krav. Organisatorisk er der tilført kompetencer og ressourcer til området med henblik på at sikre, at vi til stadighed efterkommer de lovpligtige regler og retningslinjer inden for fx hvidvask og GDPR. Vi har ligeledes investeret i systemer og værktøjer til understøttelsen heraf samt gennemført en målrettet uddannelse af organisationen.

Årets opkøb skal følges op af flere

Det seneste år har vi udvidet vores ydelsespalette med nye, højt specialiserede kompetencer. Vi har budt konsulent- og rådgivningsvirksomheden Toldkonsulenterne velkommen og har nu markedets stærkeste kompetencer inden for toldområdet, hvilket gør os til en central leverandør i et stadig mere internationaliseret marked. Vi har endvidere budt konsulentvirksomheden MPLOY velkommen, og vores kompetencer indenfor beskæftigelsesområdet er nu løftet til et endnu højere niveau.

Vores ambition og strategi er klar; vi vil fremadrettet opsøge mulighederne for nye opkøb. Derfor søger vi også fortsat aktiv dialog med andre virksomheder i rådgivnings- og revisionsbranchen, der kan se styrkerne i vores forretningsmodel, hvor vi udnytter synergierne og sammen løfter konkurrencekraften og samtidig understøtter erhvervslivet.

Fokus på digitalisering, datasikkerhed og specialisering fremtidssikrer BDO

Indsatsområderne i forhold til digitalisering og specialisering er yderligere intensiveret i regnskabsåret 2019/20.

LEDELSESBERETNING

Den løbende investering i såvel kompetencer som ny teknologi har vist sit værd i 2019/20, som i den grad har stået i digitaliseringens tegn. Vores digitale potentiale er blevet forløst i endnu højere grad - blandt andet som følge af coronakrisen og behovet for at "mødes på distancen". Med det bedste udgangspunkt i form af cloud-vejen har vores helt nye it-systemlandskab bestået sin prøve og vist, at vi har fået det bedste fremtidssikrede udgangspunkt for at tilbyde vores kunder og medarbejdere både datasikkerhed og digitale gevinster.

Det medfølgende løft af vores digitale kompetencer, som coronakrisen bragte, har banet vejen for udarbejdelse af politikker om blandt andet at arbejde hjemmefra. Det skal øge mulighederne for at indrette sin hverdag og skabe balance i tilværelsen, når man er ansat i BDO.

Vores strategi med yderligere at dyrke specialiseringen i alle fem forretningsenheder: Privat Revision, Offentlig Revision, Skat, Moms og Advisory fastholdes. Vi har i løbet af året tiltrukket markante profiler, som har bragt os op på et endnu stærkere rådgivnings- og revisionsfagligt niveau.

Ambitioner om at hjælpe kunderne bedst muligt igennem udfordringerne affødt af coronakrisen har givet Privat Revision et særdeles travlt og hektisk år. Vi har investeret betydelig tid og ressourcer i at formidle hjælpepakkerens indhold og intentioner - ikke mindst hvad der skulle til for at opnå støtte via hjælpepakkerne. En service som såvel nuværende som fremtidige kunder har værdsat højt.

Vi glæder os over, at Offentlig Revision har holdt fast i sin position som absolut markedsleder. Med investeringer i et nyt revisionsværktøj og med ny ledelse ser Offentlig Revision ind i et spændende år.

Skat og Moms er helt centrale fokusområder, og vi kan med afslutningen af regnskabsåret 2019/20 glæde os over, at den positive udvikling fortsætter. Nye ledelseskræfter, ny struktur og en endnu mere offensiv strategi har vist sin bæredygtighed, og vi har klare forventninger til, at BDO på skatte- og momsområdet bliver en stadig stærkere og mere markant markedsaktør.

Advisory har også forfulgt specialiseringsstrategien med en stadig højere faglighed til følge. Vi er overbeviste om, at det har medvirket til, at BDO som det eneste rådgivnings- og revisionshus har kvalificeret sig til to delaftaler på SKI 17.11 og alle tre delaftaler på SKI 17.13 Managementkonsulent-ydelser. Dermed kan ministerier, styrelser, regioner og de danske kommuner via de fælles statslige indkøbsaftaler gøre brug af BDO's kompetencer inden for strategi- og organisationsudvikling, forretningsprocesser og effektivisering samt analyser og evaluering. Det er især vores kvalitet og offentlige rådgivningskompetencer, som har banet vejen herfor, og vi ser frem til de opgaver, som SKI-aftalerne danner grobund for i det kommende regnskabsår.

På tværs af forretningsområderne intensiverer vi specialiseringen i brancher. Vi styrker understøttelsen af udvalgte brancher og oplever, at markedet bekræfter det rigtige i branchespecialisering.

Tilfredse kunder vidner om vores stærke kundefokus

Med den internationalt anerkendte kundetilfredshedsmåling NPS, Net Promoter Score, som stiller spørgsmålet: 'Hvor sandsynligt er det, at du vil anbefale BDO til en ven eller kollega?', måler vi på kunderelationers tilfredshedsgrad. For tredje år i træk har vi løftet vores Net Promoter Score markant fra et i forvejen højt niveau. Det er særdeles positivt og en god indikator for, at tilfredse kunder er med til at positionere BDO i branchen.

Med vores NPS-målinger får vi dokumentation for, at vi kontinuerligt forbedrer vores kunderelationer, så vi fortsat styrker samarbejdet i alle led. Dermed skaber vi fundamentet for, at kundetilfredsheden i det kommende regnskabsår også vil ligge i toppen af branchen.

Ambitionerne er udtrykt i vores mission: 'Gennem indlevelse medvirker BDO til at skabe udvikling for vores kunder og menneskene bag'. Og vores vision viser vejen: 'BDO er en førende rådgivnings- og revisionsvirksomhed, der gennem kompetencer og indlevelse har de mest tilfredse kunder'.

Vi vil som videnvirksomhed og samfundsaktør fortsat arbejde med og for vores kunder i flere

LEDELSESBERETNING

sammenhænge. Derfor har vi blandt andet igen i regnskabsåret 2019/20 uddelt vores erhvervspris 'Succesvirksomhed 2020' i samarbejde med Spar Nord. Prisen blev indstiftet forrige år og fejrer netop de af landets mindre og mellemstore virksomheder, som gør det allerbedst. Vores udvælgelse af succesvirksomheder baserer sig på antal ansatte og tre centrale nøgletal: Resultat før skat, egenkapital og soliditet. En Succesvirksomhed bliver vurderet ud fra præstationen på følgende parametre:

- Vækst i deres resultat før skat de seneste fem år
- Soliditetsgrad over 15 % i det seneste regnskabsår
- Vækst i soliditeten målt over de seneste fem år
- Evnen til at skabe resultater med det givne kapitalgrundlag.

Virksomhederne bliver for hvert af disse fire kriterier tildelt point, alt efter hvor godt de præsterer. Det er den samlede pointthøst, der afgør, om en virksomhed kan bryste sig af titlen som Succesvirksomhed 2020. Succesvirksomhederne kvalificeres således ud fra objektive kriterier.

BDO Global styrkes yderligere - vi rådgiver kunder over hele verden

For BDO Global blev årets omsætning US\$ 10,3 mia., hvilket svarer til en vækst i US\$ på 7,8 procent. Til forskel fra andre store internationale revisionsfirmaer er nationalt ejerskab og national ledelse fundamentet for BDO's internationale samarbejde. Det er vores klare overbevisning, at kun gennem den lokale indsigt og indlevelse i kundernes forretninger lykkes koblingen til en international bredde og dybde.

BDO-organisationen har hovedsæde i Bruxelles, og 2019/20 har været et godt år på verdensplan; der har været en signifikant vækst i resultater og i den geografiske udvikling. BDO er nu repræsenteret på mere end 1.600 kontorer i over 165 lande med ca. 91.000 medarbejdere.

BDO Global giver os direkte adgang til ekspertviden om nationale forhold i de andre medlemslande, og det kommer vores kunder til gode. I løbet af året har vi oplevet, at stadig flere opgaver løftes i samarbejde med internationale specialister fra vores globale organisation.

Den stærke internationale BDO-organisation betyder, at vi i Danmark kan servicere vores kunder i internationale sammenhænge med samme kvalitet, som vi servicerer vores kunder her i landet, da kvalitetsstandarder, revisionsmetodik og værktøjer er de samme i hele organisationen. Det giver tryghed, at uanset hvor i verden vores kunder kommer i kontakt med BDO, så vil oplevelsen være, at alle BDO'ere er forpligtede af BDO's internationale vision om, at BDO står for exceptionel god kundeservice fra exceptionelt dygtige mennesker.

Betydningsfulde hændelser indtruffet efter regnskabsårets afslutning

Der er ikke indtruffet betydningsfulde hændelser efter regnskabsårets afslutning.

Særlige risici

Selskabets væsentligste driftsrisiko er knyttet til evnen til at være stærkt positioneret inden for revision, økonomisk rådgivning og serviceydelser til mindre og mellemstore virksomheder samt kommuner og regioner.

BDO har en sund likviditetsstyring, og som følge af vores kapitalstruktur har vi kun begrænset eksponering over for ændringer i renteniveauet. Vores kreditrisiko begrænser sig til tilgodehavender fra salg af igangværende tjenesteydelser, og vi arbejder kontinuerligt på at nedbringe denne kapitalbinding.

Faglig kvalitet og øget specialisering garanterer målrettet brancherådgivning

Kompetent rådgivning i BDO tager altid udgangspunkt i kundernes situation. Med vores fagligt

LEDELSESBERETNING

funderede branchegrupper har vi samlet vores eksperter på tværs af landet og specialafdelinger for at styrke den rådgivning, vi yder de forskellige erhverv.

Vi har i alt 15 branchegrupper, som underopdeles alt efter markedskompleksitet og behov. Udover målrettet brancheindsigt får vores kunder gennem branchegruppernes analyser en unik mulighed for at benchmarke deres nøgletal mod branchen generelt. Det giver et godt afsæt for og indblik i, hvor fremtidige indsatsområder er, og hvor de mest fordelagtigt kan optimere deres forretning.

Vi bygger derved bro mellem virksomhedernes udfordringer og potentialer. Det er blandt andet det, god og indlevende rådgivning handler om. I hver branchegruppe sikrer vores brancheeksperter, at både kunder og kolleger er opdaterede på den nyeste viden. Branchegrupperne tæller på nuværende tidspunkt:

- Auto
- Håndværker
- Offentlig
- Fiskeri
- Industri
- Uddannelse
- Ejendomme
- Iværksætter
- Sundhed
- Energi og forsyning
- Partnerdrevne virksomheder
- Transport
- Handel, service og detail
- Landbrug
- Oplevelser og turisme.

Fem forretningsenheder sikrer høj kvalitet

Vores indsigt og engagement i erhvervslivet går dybt. I regnskabsåret 2019/20 har vi succesfuldt leveret endnu flere ydelser til det danske erhvervsliv, og hermed er vores position som en af de førende rådgivnings- og revisionsvirksomheder i såvel den private som den offentlige sektor cementeret yderligere.

Vi sørger løbende for at holde kunder, interessenter og samarbejdspartnere opdaterede i forhold til nye og ændrede love eller regler. Det sker blandt andet via mange arrangementer, vi i årets løb har afholdt om den nye ferielov samt de talrige informationsmøder om skat, moms, personalejura og regnskab, vi hvert år afholder. Vores fem forretningsenheder og den stærke organisationsstruktur, det fordrer, har i øvrigt haft særligt fokus på at informere, rådgive og hjælpe erhvervslivet igennem hele coronakrisen.

Det personlige og det professionelle er ikke modsætninger hos BDO, men derimod hinandens styrker og forudsætninger, og det kan mærkes i ethvert led af organisationen. Den gode rådgivning kanaliseres ud gennem vores faglighed, dybe specialkompetencer, stærke medarbejderkultur og engagement fra vores fem forretningsenheder:

- Privat revision
- Offentlig revision
- Skat
- Moms
- Advisory.

Revision, rådgivning samt Business Services & Outsourcing til privat sektor: Værdiskabelse og kvalitetsbevidsthed i alle led

I hvert eneste led af vores rådgivende revisionsydelser til det private erhvervsliv har vi tilstræbt, at BDO's kvalitetsbevidsthed mærkes; for os er tillidshvervet og statsautorisationen en forpligtelse til at

LEDELSESBERETNING

sikre det højeste niveau hver gang, vi rådgiver. Især i en usikker tid, som den erhvervslivet står i netop nu.

Vi udfører altid værdibaseret rådgivende revision. Det vil sige, at vi, udover den lovpligtige revision, har fokus på, at revisionen tilfører virksomheden værdi. Derfor er vores revisorer altid opmærksomme på, om der i forbindelse med revisionen identificeres opgaveområder, der kan lette den daglige drift. Det kan fx dreje sig om arbejdsprocedurer, der kan forenkles, om direkte omkostningsbesparelser eller om sparring i retning af yderligere digitalisering.

Finansbogføring er nøglen til et talbaseret indblik i den daglige drift og i eventuelle udfordringer. Gennem regnskabsåret har vi hjulpet kunderne med at holde fokus på udvikling, og med udgangspunkt i tallene får vi løbende en solid viden, der sætter os i stand til at rådgive helheds- og fremtidsorienteret.

Uanset hvilken regnskabsmæssig begrebsramme, der anvendes, har vores branchespecialister dyb indsigt i de regnskabsmæssige forhold inden for specifikke brancher eller særlige virksomhedstyper.

Vi reviderer virksomheder, afgiver it-erklæringer og attesterer med alle former for tilskudsregnskaber, selskabsretlige forhold som fx stiftelse, kapitalforhøjelse eller -nedsættelse, forsikringsopgørelser mv.

Professionel bogføring, lønadministration, rapportering og interim management efterspørges, og i BDO-regi er kunden sikker på at være opdateret i forhold til de nyeste love og regler. Samtidig bliver arbejdet i vores BSO-afdeling udført stadig mere effektivt og digitalt.

Året har budt på positiv vækst og flot kundetilgang inden for såvel revision og rådgivning som Business Services & Outsourcing (BSO) til den private sektor.

Det kommende år: Forventninger og tendenser

Der hersker en naturlig usikkerhed angående det nye regnskabsår. Hvad bliver de økonomiske senfølger af coronakrisen, og hvor stor bliver betydningen for dansk erhvervsliv, når fx de udskudte betalingsfrister skal afregnes? Vi vil utvivlsomt opleve flere konkurser i det kommende år, hvilket naturligvis også vil få betydning for BDO's virke.

Revisionsfaglighed og økonomisk rådgivning er dog ikke mindre aktuelt i takt med, at coronakrisens udfordringer blusser videre. Desuden er værdien af at yde rådgivning, der skaber transparens, fortsat nødvendig i en verden, hvor øgede krav om gennemsigtighed, rapportering, GDPR og compliance baner nye veje for den klassiske revisionsvirksomhed.

Revision og regnskab er et vigtigt omdrejningspunkt for fremtiden, og det bliver stadig vigtigere at yde kunderne en helhedsorienteret rådgivning, som understøtter deres udvikling og overlevelse. Vi skal også i det nye regnskabsår stå klar til at hjælpe erhvervslivet.

Væksten, som BDO har haft i revisionsforretningen i indeværende og de forudgående regnskabsår, forventer vi at fastholde det kommende år. Opgavetyperne og rådgivningsbehovet forventes dog at ændre sig på grund af pandemiens fortsatte konsekvenser, som desværre ser ud til at strække sig langt ind i det nye regnskabsår.

Revision og rådgivning til offentlig sektor:

Den ledende markedsposition er fastholdt med endnu et stærkt år

BDO er markedsledende inden for rådgivning og revision til den offentlige sektor. Vi løser opgaver for kommuner, regioner og stat.

Gennem regnskabsåret 2019/20 har vi fastholdt vores stærke rådgivnings- og revisionsfaglige profil i den offentlige sektor samt vores ledende markedsposition. Vi reviderer i år 62 ud af de i alt 98 danske kommuner og fire af de fem regioner.

At vi har fastholdt så solid en position i et konkurrencepræget marked, hvor kravene til revision og rådgivning bliver stadigt større og mere komplekse, er særdeles positivt. Vi arbejder med

LEDELSESBERETNING

værdiskabelse og er ikke blot kontrollanter, men også sparringspartnere i forhold til relevante indsatsområder på det offentlige område.

Specialiserede medarbejdere inden for offentlig revision arbejder på BDO-kontorer over hele landet, og videnfeltet dækker offentlige virksomheder, kommunal revision, økonomistyring samt forvaltning.

Outsourcing af offentlige organisationers interne revision er også en naturlig del af vores ydelser. Skoler, energi- og forsyningsvirksomheder, havne, museer og øvrige kulturinstitutioner serviceres vi med rådgivende revision. Mere end 500 offentlige organisationer samarbejder hvert år med BDO om konsulentopgaver, revision, tilsynsydelser og administrative tjenester.

Det kommende år: Forventninger og tendenser

Med baggrund i årets gode resultater, BDO's stærke markedsposition og vores høje kundetilfredshed forventer vi, at det kommende år trods usikkerheden angående corona vil byde på vækst i de offentlige revisionsydelser, som vi tilbyder.

Herudover forventer vi fortsat, at de positive tendenser med velgennemførte, offentlige revisionsløsninger og deraf branding af BDO resulterer i flere opgaver til BDO's Advisory- og Consulting-afdeling. Vi forventer desuden endnu flere rådgivnings- og analyseopgaver fra forsyningssektoren.

Vi løser flere tværgående samarbejder inden for organisationen end nogensinde før, og således styrker vores kompetencer BDO's kunder endnu mere.

Skat

Ny organisering af BDO's skatteafdeling sikrer øget specialisering

De senere år har strategien med succes været fokuseret mod en position, som en stadig mere markant spiller i forhold til landets største virksomheder. Strategien er lykkedes så godt, at skatteafdelingen har udbygget sin selvstændige forretningsprofil i organisationen.

Afdelingen rådgiver derudover revisionskunderne i BDO, og derfor har vi skatterådgivere på flere af vores kontorer i landet. En del af strategien er nemlig tilgængelighed, synlighed og nær kundekontakt.

BDO's skatteafdeling har i det forgange år - blandt andet for at sikre hurtig adgang til lokal sparring - gennemgået en reorganisering og en væsentlig tilgang af nye faglige skatteeksperter. Det har medvirket til at toptune vores skatterådgivning.

Skatteafdelingen er blevet organiseret i fire specialiserede forretningsområder:

- Business Tax
- International Personbeskatning
- M&A og international selskabsskat
- Tax Legal.

Herfra tilbyder vores skatteeksperter specialiseret rådgivning om alt inden for selskabs- og koncernforhold, skatteforhold for selvstændigt erhvervsdrivende og personbeskatning både nationalt og internationalt, såvel for private som for offentlige virksomheder.

Udover skattesager dækker vores skatterådgivning alle forhold og transaktioner; lige fra etablering i ind- og udland, ejerstruktur, M&A og Due Diligence til generationsskifte, omstrukturering, dødsboebeskatning og private clients.

Det kommende år: Forventninger og tendenser

Det har været endnu et godt år i BDO's skatteafdeling med det hidtil højeste aktivitetsniveau nogensinde, hvilket vidner om en succesfuld strategi og en stærk faglig organisering. Det gode

LEDELSESBERETNING

regnskabsår betyder, at forventningerne til det kommende år er at fastholde den positive udvikling i forhold til både de lokale, nationale og internationale aktiviteter.

Der er mange gode tiltag på vej i skatteafdelingen, og vi forventer, at det kommende år vil byde på endnu flere forretningsmæssige aktiviteter, som rækker ud over landets grænser. Derfor er det vigtigt, at vores skatterådgivere bevarer det gode og tætte samarbejde med specialister og revisorer i de øvrige BDO-lande.

Moms

Nye ekspertiseområder styrker rådgivningen hos BDO's momsafdeling

BDO's momsekspertter rådgiver både private og offentlige virksomheder om alle forhold inden for moms og afgifter, herunder både den almindelige momsordning med Skattestyrelsen, skatte- og momsrefusionsordningen ved Økonomi- og Indenrigsministeriet, de grønne afgifter og øvrige miljø- og punktafgifter. Desuden rådgives der særskilt om told, momsagenturer og momsrefusioner af udenlandsk moms.

Vi har momsrådgivere fordelt rundt på flere af vores 32 kontorer på tværs af landet. Det skal sikre både kolleger, samarbejdspartnere og kunder lokal tilgængelighed og nærværende sparring.

I momsafdelingen har især toldrådgivningen og -ekspertisen det seneste år fået en betydelig opgradering, da rådgivningsvirksomheden Toldkonsulenterne ved årsskiftet blev en del af afdelingen. Det betyder, at vi i dag kan tilbyde kunderne endnu stærkere toldrådgivning fra et specialiseret toldteam.

Digitale analyseværktøjer har været med til at sikre, at BDO på det moms- og afgiftsmæssige område er klart markedsledende over for private såvel som over for kommuner og regioner. Udvikling og forbedringer sker kontinuerligt i tæt samarbejde med kunderne, så vi sammen skaber højere kvalitet og fleksibilitet i løsningerne til gavn både for kunderne og for vores interne processer i BDO.

Stigende aktivitetsniveau i ind- og udland samt flere større opgaver betyder, at regnskabsåret 2019/20 kan betegnes som succesfuldt for forretningsenheden Moms, der ligesom BDO's skatteafdeling endnu engang har realiseret det højeste aktivitetsniveau nogensinde.

Det kommende år: Forventninger og tendenser

Efter et flot år er forventningerne til det kommende regnskabsår gode. Der ligger store opgaver i pipelinen såvel i privat som i offentligt regi. Mange tiltag er på vej inden for moms, told, afgifter og igennem styrkelsen af vores digitale forretningsgange. Vi ser ind i et år, hvor vi igen kommer til at løse stadig flere nationale og internationale opgaver.

Vi ser herudover en tendens til, at flere mindre revisionsvirksomheder tilkøber viden om såvel moms som skat hos os, eftersom vi har den nødvendige ekspertviden til at rådgive i dybden fra vores to specialiserede forretningsenheder. Komplexiteten inden for moms- og skatterådgivning kræver til stadighed større faglig indsigt og internationalt udsyn, hvilket BDO honorerer.

Advisory:

Et bredt, stærkt kompetencefelt giver fremtidssikrede og specialiserede løsninger

Advisory i BDO indeholder specialafdelingerne Consulting, Risk Assurance og Corporate Finance. BDO's Advisory-afdeling er ét af landets førende konsulenthuse med mere end 100 konsulenter, der har specialistviden om den offentlige sektor og det private erhvervsliv. Advisory løser opgaver for både kommuner, regioner, staten og private virksomheder.

LEDELSESBERETNING

Kombinationen af faglig indsigt, stærke metodiske, analytiske og strategiske kompetencer gør en forskel og opbygger nye kompetencer i egen organisation hos vores kunder. Konsulentydelse udspringer af vores brede kompetencefelt og dækker blandt andet økonomistyring, effektivisering, digitalisering, strategi- og organisationsudvikling.

Gennem regnskabsåret 2019/20 har Advisory utvivlsomt været det forretningsområde i BDO, som har været mest påvirket af coronakrisen. Vores Corporate Finance-afdeling har fx mærket en lavere aktivitet, da mange virksomhedskøb og -salg har været sat på standby. Nytænkning, høj faglighed og en fornem slutspurt har imidlertid på bagkant af nogle måneder med lavere aktivitet sikret Advisory et fornuftigt år - markedssituationen taget i betragtning.

Advisory har som helhed fået tilslutning af cirka 15 % flere medarbejdere i regnskabsåret og har derved tilført yderligere ekspertise. Opkøbet af konsulentvirksomheden MPLOY betyder fx, at afdelingens kompetencer indenfor beskæftigelsesområdet er løftet til et endnu højere niveau.

Consulting

Vores konsulenter besidder en bred vifte af kompetencer, og de rådgiver blandt andet om strategi, effektiviseringer, økonomistyring, it og gennemførelse af socialfaglige tilsyn samt tilsyn på ældreområdet.

I samarbejde har vores Risk Assurance og Consulting-gruppe skabt en kompetencematrix, så vi gennem uddannelse og kompetenceudvikling har fået skabt opmærksomhed og yderligere viden i kundernes virksomheder samt i halvoffentlige og offentlige institutioner. Vi ser det som et naturligt led i vores rolle som rådgivere at koble ydelserne, så vi overordnet set styrker kundens sikkerhed og dermed deres forretning.

Mod slutningen af regnskabsåret kvalificerede Consulting og BDO sig, som det eneste rådgivnings- og revisionshus, til alle tre delaftaler på SKI 17.13 Managementkonsulenttydelser. Det betyder, at ministerier, styrelser, regioner og de danske kommuner i de kommende år via de fælles statslige indkøbsaftaler i endnu højere grad kan gøre brug af BDO's kompetencer indenfor strategi- og organisationsudvikling, forretningsprocesser og effektivisering samt analyser/evaluering.

Risk Assurance

I Risk Assurance arbejder højt specialiserede rådgivere og revisorer med ydelser inden for it-erklæringer, persondataret, cybersikkerhed, Risk Services og Forensic Services for både det offentlige og det private marked. Stadig flere kunder efterspørger BDO's særlige kompetencer inden for feltet.

Risikostyring er nødvendigt i en tid, hvor de danske virksomheders risikobillede er under stor forandring. Virksomhederne bliver påvirket af finansielle, miljømæssige, politiske eller sociale faktorer både nationalt og globalt, ligesom den teknologiske udvikling, digitaliseringen, cyberkriminaliteten og de stigende krav til databeskyttelse konstant udfordrer virksomhederne.

Gennem en overordnet risikovurdering skaber vores Enterprise Risk Management-team et samlet risikobillede, der giver den offentlige myndighed eller den private virksomhed indsigt i de væsentligste risici, herunder en prioritering af risiciene og tilrettelæggelse af nødvendige tiltag. Vores rådgivere anviser risikoreducerende og værdiskabende løsninger ud fra en praktisk tilgang.

Corporate Finance

Kernekompetencerne i Corporate Finance er køb og salg af virksomheder, større koncerner samt rådgivning om opgaverne vedrørende Due Diligence, værdiansættelse og børsnoteringer. Hele købs- og salgsprocessen fra den indledende prisfastsættelse til den afsluttende kontraktunderskrift varetages af vores specialister.

Corporate Finance har de seneste år oplevet øget aktivitet. Det skyldes, at aktivitetsniveauet i markedet generelt har været højt som følge af lave renter, volatilitet på aktiemarkedet, virksomheders og investorers stigende ønske om spredning i investeringsporteføljer samt, at adgangen til finansiering er blevet smidigere. Under coronakrisen har afdelingen dog oplevet et kortvarigt aktivitetsdyk, da flere projekter blev sat i bero.

LEDELSESBERETNING

I en stadig mere globaliseret verden, hvor rådgivning med internationalt perspektiv er et krav, kommer BDO's verdensomspændende netværk Corporate Finance os til gavn. På verdensplan arbejder 2.000 specialiserede kolleger i 60 lande inden for feltet. Vi vejleder og rådgiver professionelt om projekter, der går på tværs af landegrænser, hvilket er særdeles afgørende i forhold til at agere globalt og i tråd med tidens tendenser.

Advisory i det kommende år: Forventninger og tendenser

Usikkerheden, som følger med den globale pandemi, forventes at fortsætte ind i det nye regnskabsår. Ikke desto mindre forventer Advisory at fortsætte en positiv udvikling i det kommende år og bygge videre på de gode tendenser, som har tegnet forretningsenheden.

De vigtigste vækstdrivere for det kommende år bliver ydelser, der går på tværs af vores forretningsenheder, og som kan forløse det potentiale, vores stærke team af konsulenter og rådgivere besidder. Derudover forventer vi en positiv udvikling i aktivitetsniveauet på tværs af afdelingerne som følge af hattricket i SKI-aftalen.

'Mit BDO' giver sikre og strømlinede digitale løsninger

Kundernes digitale indgang til BDO hedder 'Mit BDO'. 'Mit BDO' gør det muligt for kunde og rådgiver at dele vigtige og fortrolige dokumenter uden at gå på kompromis med sikkerheden. Det skaber overblik over virksomhedens dokumenter når som helst og hvor som helst via app, desktop og mobile platforme. BDO's digitale koncept for administrative services har desuden gjort det nemt at håndtere lønadministration og bogføring online.

Den digitale platform gør samarbejdet mellem BDO og kunden lettere og sikrer en mere effektiv og præcis rådgivning. En strømlinet proces for leverancer i forbindelse med regnskab og revision via 'Mit BDO' gør, at kunden kan koncentrere sig om det, der skaber værdi i virksomheden.

Konceptet er et konkret resultat af vores stræben efter at gøre en positiv forskel i kundernes hverdag, så kunden i endnu højere grad kan frigøre tid til at fokusere på at udvikle sin forretning. Ambitionen er, at kunderne kan 'høste' digitale gevinster, som minimerer de administrative rutiner uden at skulle investere i egen digital kompetenceudvikling eller ny it-teknologi.

Markedspositionen udbygges løbende

Viden er vejen til vækst. Derfor udvikler vi løbende markedsrettede produkter og tilbyder aktuel, faglig information, der hjælper såvel erhvervslivet som andre, der vil vide mere om virksomhedsdrift, skat, moms og meget andet.

Med erhvervsprisen 'Succesvirksomhed', digitale produkter, arrangementer, webinarer og stigende medieeksponering øger vi igen kendskabsgraden til BDO i regnskabsåret 2019/20.

Fradragstesten.dk og BDO's skattequiz

Fradragstesten.dk fortæller lønmodtagere, om de er berettigede til de 15 mest gængse fradrag. Skattequizen giver danskerne mulighed for at tjekke deres viden om skatteforhold i privatøkonomiske sammenhænge og blive klogere på området. Vi oplevede igen i år stor interesse. Testen og quizen nåede således bredt ud til over 1,6 mio. danskere.

Virksomhedseftersyn.dk

Virksomhedseftersyn.dk er en interaktiv test, der benchmarker virksomheder op mod den faggruppe, de er en del af. Vi giver derved erhvervslivet mulighed for at hente viden om, hvordan deres konkurrenter performer. Virksomhedseftersyn.dk er et supplement til vores øvrige brancheanalyser.

Kurser, arrangementer, messer og webinarer

Vi deler glædeligt ud af vores viden, da vi mener, at vi gennem indlevelse og information er med til at skabe udvikling. BDO afholder talrige kurser og arrangementer om blandt andet lønforhold, personalegoder, personbeskatning, moms, Brexit, den nye ferielov og økonomiske hjælpepakker. Vi er herudover aktive spillere på de største private og offentlige erhvervmesser.

LEDELSESBERETNING

Halvdelen af det forgange år blev imidlertid præget af Corona-restriktioner, som betød, at en stor del af vores kursusaktivitet effektivt blev flyttet til det virtuelle rum. Vi afholdt fx mere end 20 webinarer om corona-relaterede emner, hvor knap 5.000 deltagere fik gode råd og vejledning om hjælpepakker, ansættelsesret mv. En digital tendens, som også vil præge fremtidens kurser, arrangementer og messer.

Nyhedsbreve

Nyhedsbrevet 'Depechen' formidler aktuelle emner om skat, regnskab og moms. 'Depechen' udkommer hver 14. dag året rundt til knap 18.000 faste læsere. Den trofaste læserskare giver os en bred kontaktflade og en direkte linje ud til de mange danskere, som efterspørger vores specialisters store viden inden for skatte- og momsområdet. Vi har herudover brancherelaterede nyhedsbreve, der beskriver generelle og aktuelle emner målrettet specifikke brancher.

Sociale medier og bdo.dk

Via Facebook og LinkedIn kommunikerer vi faglige nyheder, kurser og vores mange arrangementer. Kredsen af faste følgere på LinkedIn og Facebook, der engagerer sig i vores aktiviteter, er støt stigende. Gennem året har knap 900.000 brugere besøgt www.bdo.dk, og antallet af sidevisninger er steget markant fra 2,2 mio. til næsten 3 mio. visninger.

BDO Business Game

'BDO Business Game' er et interaktivt spil med realistiske regnskabsmæssige opgaver, som giver indsigt i, hvordan arbejdet som revisor er. Med denne form for gamification er vi repræsenteret på uddannelsesinstitutionerne, og spillet øger derved kendskabet til BDO blandt de unge, der står foran et valg af karrierevej.

Medieeksponering og -omtale

Vi oplever en stigende interesse for at bringe vores fagekspertise i spil i pressen. Konkret viser resultaterne, at vi ligger på en flot andenplads (Kilde Infomedia, 1. halvår 2020), når det kommer til andelen af presse- og medieomtaler i revisionsbranchen, hvilket vi tilskriver vores medarbejderes høje faglige niveau.

De danske succesvirksomheder hyldes igen

I samarbejde med Spar Nord indstiftede vi i 2019 erhvervsprisen 'Succesvirksomhed'. Prisen hylder de 1.000 mindre og mellemstore virksomheder, som har demonstreret størst evne til at levere solide resultater og høj vækst år efter år, og i 2020 har vi endnu engang hyldet de danske succesvirksomheder.

Både Spar Nord og BDO har tradition for langvarige samarbejdsrelationer med mindre og mellemstore virksomheder i Danmark. Der er således stor bevidsthed om, at det kræver noget helt særligt at skabe og opretholde en succes år efter år.

Med 'Succesvirksomhed 2020' anerkender Spar Nord og BDO de virksomheder, som kontinuerligt lykkes med at skabe vækst og stærke finansielle resultater. Vi fejrer eliten af mindre og mellemstore virksomheder i dansk erhvervsliv - de, som leverer et særligt bidrag til vækst og velstand i lokalområderne og til dansk økonomi som helhed.

SMV Barometret - BDO tager corona-temperaturen på dansk erhvervsliv

Med SMV Barometret skaber vi år efter år et af de mest detaljerede, velunderbyggede og aktuelle billeder af, hvordan de danske SMV-virksomheder har det netop nu. Hermed bidrager vi til samfundsdebatten om de danske virksomheders aktuelle tilstand, deres rammebetingelser samt ikke mindst deres mulighed for og parathed til at fremme væksten i Danmark.

Fordi 2020 har været et usædvanligt år for erhvervslivet, tog SMV Barometret i år corona-temperaturen på de danske SMV-virksomheder. Analysen viste en generelt større usikkerhed blandt virksomhederne og gav blandt andet indblik i hjælpepakkerens betydning samt forskellene i den økonomiske tilstand fra branche til branche.

LEDELSESBERETNING

(fortsat)

Human Resources

- BDO sætter mennesker og udvikling i centrum

I en verden, hvor produkter og ydelser i stigende omfang udvikler sig til at være standardvarer, har vi i BDO truffet et strategisk valg om, at vi vil gøre en forskel i forhold til, hvordan vi vil være over for vores kunder og over for hinanden.

Som professionel videnvirksomhed sætter vi mennesker og udvikling i centrum. Vores medarbejdere er den vigtigste ressource. BDO forebygger og sikrer professionel håndtering af langtidssyge.

Vilje, indlevelse og ambitioner er det, der gør forskellen i mødet med kunden, og derfor er arbejdsmiljøet i BDO præget af faglig og personlig udvikling, åbenhed og respekt. Samspillet mellem medarbejdere, ledere og kunder fungerer gennem indlevende adfærd og et stærkt forankret værdisæt: 'Kodeks for indlevelse', som betyder, at en BDO'er viser ægte indlevelse i alt, der foretages ved, at han/hun:

- Konstant har fokus på at sætte sig ind i kundens situation og menneskene bag
- Konstant har fokus på at sætte sig ind i sine kollegers udfordringer og menneskene bag
- Er proaktiv og tager initiativ til glæde for kunder og kolleger
- Er dedikeret og giver mere end forventet
- Behandler alle med respekt for forskellighed og holder, hvad han/hun lover
- Er synlig, tilgængelig og møder alle sine relationer i øjenhøjde med oprigtig interesse og nærvær.

Vores værdier udtrykker BDO's kultur, vores holdninger og udmønter sig konkret i vores handlinger:

- **Dygtige og Dedikerede:**
Vi er de bedste til det, vi gør: Faglighed, kvalitet, arbejdsglæde og gejst er vores brændstof.
- **Indlevelse og Initiativ:**
Vi er proaktive, engagerede og handlekraftige - vi har kundens tarv og behov i centrum.
- **Respekt og Relationer:**
Vi møder vores kunder og hinanden i øjenhøjde med ærlighed, ansvarlighed og troværdighed.

BDO har nul-tolerance over for krænkende adfærd

BDO vil være et naturligt valg for både kunder, samarbejdspartnere og medarbejdere. For netop at skabe en attraktiv arbejdsplads, hvor alle medarbejdere føler sig trygge og godt tilpasse, har vi en nul-tolerance politik.

Den er kommunikeret klart og tydeligt til hele organisationen og gør det klart, at krænkede adfærd står i skærende kontrast til BDO's generelle indlevende DNA, der bygger på gensidig respekt og tillid.

Det kan derfor udtrykkes kort og præcist: Sexisme, chikane, mobning, racisme eller andre former for krænkende adfærd - uanset om det er bevidst eller ubevidst - accepteres ikke i BDO.

Medarbejdertilfredshed i BDO - høj ledelseskvalitet styrker forretningen

Såvel medarbejdertilfredsheden som ledelseskvaliteten i BDO ligger meget højt. Tilfredsheden blandt BDO's medarbejdere er steget støt de seneste mange år. Arbejdsglæde og loyalitetsgrad ligger i vores seneste medarbejdertilfredshedsundersøgelse væsentligt højere end det danske arbejdsmarked generelt og en hel del højere end virksomheder i relaterede brancher.

Vi har hele tiden rettet vores opmærksomhed mod, hvordan vi fastholder og udvikler det høje niveau,

LEDELSESBERETNING

(fortsat)

så vi både kan tiltrække kompetente medarbejdere og forblive et naturligt valg for vores eksisterende medarbejdere. Vi har fokus på vinderkultur, og samtidig holder vi vores BDO'ske DNA 'Indlevelse skaber udvikling' i hævd.

Lederkredsen udviser passion for ledelsesopgaven og for BDO. Med 360 graders evalueringer sikrer vi sammenhæng mellem BDO's strategiske mål, ledelsesmodellen og lederens ressourcer. Vi optimerer lederens fortsatte udvikling og uddannelse, hvorigennem vi styrker hele fundamentet for ledelseskulturen i organisationen. Den høje ledelseskvalitet samt mangfoldighed i organisationen gør en stor forskel ikke kun for medarbejderne, men også for forretningen som helhed.

VIA Dialog - fokus på udvikling og ambitioner

BDO er en attraktiv arbejdsplads, der via høj arbejdsglæde vil tiltrække nye medarbejdere i takt med vores vækst. I BDO har vi udviklet et helt unikt koncept, VIA Dialog, som vi benytter i stedet for den traditionelle MUS-samtale.

VIA Dialog er en formel og dokumenteret samtale, som forberedes og drøftes med grundig gennemgang af fem nøglespørgsmål. Forkortelsen VIA står for Vilje - Indlevelse - Ambitioner. Tre helt centrale værdier i BDO.

Formålet er at sikre fælles fokus på medarbejdernes mål, personlige udvikling, faglige udvikling, trivsel og samarbejde, så vi også i fremtiden vil ligge i toppen af branchen med de dygtigste og mest tilfredse medarbejdere. Det er vigtigt for os, at udviklingsplanen og samtalerne benyttes fremsynet til at sikre, at der er overensstemmelse mellem jobbet indhold/udvikling og medarbejderens opgaver/udvikling.

Gennem VIA Dialog og vores Temperaturmåling får vi således vished for, at indsatserne for høj medarbejdertrivsel virker.

I takt med at udviklingen i rådgivnings- og revisionsmarkedet kræver større specialistkompetencer, sætter vi fokus på, at den enkelte medarbejder har mulighed for rollespecialisering og dermed mulighed.

International udstationering skærper det globale mindset

Internationaliseringen øges, og i BDO har vi stort fokus på internationale forretningsmuligheder gennem vores globale BDO Global-netværk. Derfor ser vi udstationering som en helt naturlig del af karriereforløbet.

Udstationering på tværs af landegrænserne betyder udveksling af viden, færdigheder, erfaringer og forståelse mellem landene, og denne mobilitet er nøglen til fortsat udvikling af såvel medarbejdere som af BDO som organisation globalt set. Med repræsentation i mere end 165 lande over hele verden har BDO de bedste muligheder for udstationering for medarbejdere, der vil prøve kræfter med internationale opgaver.

BDO Academy danner rammen for karriereudvikling

BDO er arbejdspladsen, hvor talent udfoldes, og kompetencer vokser, så vi kan skabe succes sammen med vores kunder og kolleger.

Gennem BDO Academy styrker vi løbende vores medarbejderes videnniveau, øger og fastholder talentmassen og videreudvikler vores særlige BDO-kultur. BDO Academy er både et uddannelses- og karriereprogram og samtidig det forum, der giver træning igennem hele karrieren og på alle organisationsniveauer.

Vi baserer vores kompetenceudvikling på et stærkt samspil mellem de faglige udviklingsaktiviteter, leder- og talentudvikling samt salgstræning. Når vi videreuddanner medarbejdere, er det med fokus på

LEDELSESBERETNING

(fortsat)

både individuel, personlig og faglig udvikling - for herigennem at give redskaber til at understøtte innovation, kreativitet, initiativ og ambitioner i organisationen BDO.

Ledelseskompetencer udvikles med målrettede og moderne læringsforløb i vores interne BDO Academy Leadership, herigennem styrker vi den direkte vej til at vækste vores forretning og skabe en høj grad af arbejdsglæde. I alle led af BDO skaber indlevelse udvikling, og gennem stadig dygtigere ledere og en salgsmindet tilgang udbygger vi relationerne til vores eksisterende kunder, til nye markeder og til nye services.

Fagudbuddet i BDO Academy dækker bredt på alle niveauer og forgrener sig naturligt til vores syv specialområder fordelt på de 32 BDO-kontorer. Vi starter nye medarbejders onboarding allerede den første arbejdsdag, og vi tror på, at vores fokus på personlig udvikling igennem hele karrieren både tiltrækker og fastholder gode medarbejdere i BDO.

I undervisningen inddrager BDO Academy desuden vores globale muligheder, eksempelvis 'New Partners Leadership Programme' og 'Global Leadership Programme', som stiller skarpt på den nye leders kompetencer såvel i lokalt som i internationalt regi.

Trainees er en del af fremtidens videnressource

BDO's samfundsansvar kommer blandt andet til udtryk i indsatsen som uddannelsessted for unge medarbejdere. Gennem de sidste år har vi intensiveret indsatsen og ansat godt 60 nye trainees hvert år, der alle har påbegyndt deres uddannelsesforløb lokalt på vores kontorer over hele landet.

En velfungerende mentor-/menteeordning, et veltilrettelagt uddannelsesforløb og aktive netværksgrupper støtter den unge gennem vores traineeforløb, hvor der også typisk sideløbende læses HD(R) eller cand.merc.aud. I BDO bliver der taget hånd om lærings-, uddannelses- og karriereforløb på en tryk og indlevende måde, så potentialet kan udfolde sig.

Konkret indledes traineeforløbet sædvanligvis med et fagligt og socialt udlandsophold, hvor de unge lærer hinanden at kende, så der allerede fra begyndelsen opbygges et netværk, der støtter og bakker op.

Samfundsansvar (CSR), miljøhensyn og virksomhedsstyring i BDO

BDO's samfundsansvarlige forretningsmodel

BDO yder revision, rådgivning og regnskabsmæssig assistance til små og mellemstore virksomheder, offentlige og private institutioner, foreninger og privatpersoner. Endvidere tilbyder vi via vores specialiserede forretningsenheder - Skat, Moms og Advisory - såvel det private erhvervsliv som den offentlige sektor faglig sparring, altid opdateret viden og værdiskabende rådgivning. Vi er 100 procent ejet af BDO Holding V, hvis ejerkreds består af 62 aktionærer, der alle er statsautoriserede og/eller partnere i virksomheden. Alle aktionærer arbejder i virksomheden.

BDO er landets fjerdestørste rådgivnings- og revisionsvirksomhed målt på omsætning. BDO er den rådgivnings- og revisionsvirksomhed, som er bedst repræsenteret lokalt i Danmark. Vores tilstedeværelse med 32 danske kontorer og mere end 1.300 medarbejdere understreger strategien om at tilbyde det bedste af to verdener gennem nærvær og engagement: Vi er den rådgivende revisor, der er tæt på, og som bruger indsigt og indlevelse til at rådgive kunden. Samtidig er vi specialister med høj faglighed og et stærkt globalt netværk.

BDO understøtter erhvervslivet, kommuner, regioner og lokalsamfundet med en bred palet af ydelser lige fra revisionsopgaver, økonomi- og risikostyring, administration samt rådgivning om alt fra skat, moms, strategiuudvikling, virksomhedskøb til GDPR og cybersikkerhed. Vores forretningsmodel udgør dermed en grundpille i samfundet til sikring af stabilitet, vækst og compliance hos den mindre såvel

LEDELSESBERETNING

(fortsat)

som den større aktør.

Troværdig ansvarlighed gør os til offentlighedens tillidsrepræsentant

For os er der et stort samfundsansvar forbundet med som revisionsvirksomhed at være offentlighedens tillidsrepræsentant. Vi fastholder en høj etisk standard i alle aspekter af vores rådgivning. BDO's mission og vision er vigtige holdepunkter for vores målsætning om at gøre det rigtige. En række procedurer medvirker til at omsætte de interne politikker til handling; herunder BDO's interne kvalitetsstyringsystem, uafhængigheds- og efteruddannelsespolitikker.

Derudover driver vi en arbejdsplads, hvor der er tryghed, mulighed for faglig og personlig udvikling samt plads til diversitet og ambitioner. Vi vægter integration af sociale, samfundsmæssige og miljømæssige hensyn i vores aktiviteter og bruger ressourcer på at uddanne unge i traineeforløb.

Vores sociale ansvarlighed udspringer af vores DNA. Vi tilstræber bæredygtighed i alle vores aktiviteter og sætter konkrete mål for medarbejdernes faglige uddannelse. Vi arbejder proaktivt på at sikre et godt arbejdsklima, vi udviser troværdighed, og ledelsesstilen i BDO understøtter en tillidsfuld og udviklende atmosfære med plads til individualitet.

BDO har valgt ikke at vedtage og implementere formelle politikker for samfundsansvar. BDO er dog i proces med at løfte CSR-tilgangen og arbejder med politikker, der kan understøtte FN's Verdensmål. Baggrunden er, at BDO har et klart formål, en stærk forretningsmodel, en tydelig mission og vision.

Derfor er det daglige virke et etisk og samfundsmæssigt stærkt fundament, som i sig selv er ansvarligt, og som derfor styrker gennemsigtheden i rådgivnings- og revisionsmarkedet.

Samfundsansvarets konkrete indsatser lokalt, nationalt og internationalt

Vi involverer vores interessenter lokalt, nationalt og internationalt på en forsvarlig måde, når vi engagerer os i vores omverden. Dette kommer til udtryk i såvel en række interne som eksterne initiativer.

Lokalt: Vi medvirker til, at kultur-, sports- og foreningslivet i lokalsamfundet udvikles

Vi efterlever vores forretningsmodells tanke om 'Det bedste af to verdener', og derfor bruger vores kontorer rundt om i landet deres lokale frihedsgrader, så kultur-, forenings-, sports- og læringsmiljøer støttes i de 32 byer, hvor BDO-kontorer drives.

BDO deltager i forskellige lokalt forankrede og samfundsansvarlige sammenhænge, hvor der er fokus på at donere tid eller midler til velgørenhed, sport, skolemæssige eller andre kulturelle tiltag, der gør en forskel. Som revisorer er vores rolle ofte at garantere transparens og validitet i administrative sammenhænge.

Nationalt: BDO's Indlevelsedsdonation gik i år til Børns Voksenvenner

På nationalt plan støtter BDO årligt velgørhedsprojekter, som medarbejderne og vores Samarbejds- og Arbejds miljøudvalg (SAMU) vælger.

Konkret afholdes der hvert år en indsamling blandt BDO's medarbejdere, og det indsamlede beløb bliver lagt sammen med et beløb, der doneres af virksomheden BDO gennem puljen 'BDO's Indlevelsedsdonation'.

Målet med indlevelsedsdonationen er at støtte landsdækkende formål uden politiske eller religiøse agendaer, og 'BDO's Indlevelsedsdonation' går hånd i hånd med vores 'Kodeks for indlevelse', medarbejdernes ønske om at støtte velgørende formål og BDO's overordnede interesse og engagement i samfundet. I år var det Børns Voksenvenner, som fik tildelt Indlevelsedsdonationen. Gennem vores fælles indsats lød BDO's Indlevelsedsdonation i år på 135.533 kr.

Nationalt: BDO's rådgivere står til rådighed for et hårdtprøvet erhvervsliv under corona

LEDELSESBERETNING

(fortsat)

Rigtig mange danske virksomheder stod pludseligt overfor en række økonomiske og medarbejdermæssige udfordringer som følge af udviklingen og udbredelsen af coronavirus.

Vi etablerede derfor helt i begyndelsen af coronakrisen en informationsside, hvor virksomhederne løbende har haft mulighed for at holde sig opdateret med faglig information og relevante nyheder i takt med, at regeringen og arbejdsmarkedets parter har vedtaget nye hastelovgivninger og hjælpepakker. Det har blandt andet resulteret i over 30 faglige artikler samt mere end 20 webinarer om hjælpepakker, ansættelsesret under coronakrisen og lignende med knap 5.000 deltagere fra erhvervslivet.

Dansk erhvervsliv fik via informationssiden på bdo.dk desuden mulighed for at få gratis svar på sine spørgsmål om corona. Vores rådgivere og specialister sad således alle hverdage mellem 7 og 17 klar til at svare på spørgsmål om hjælpepakker, lovændringer og øvrige emner relateret til corona. Over 750 danskere har indtil videre henvendt sig til vores hotline og benyttet sig af muligheden for at få gratis rådgivning.

Vi ser det som en del af vores samfundsansvar og faglige pligt at bidrage og stå til rådighed med vores viden og rådgivning, så erhvervslivet kan komme så godt igennem krisen som muligt - det gælder såvel kunder som ikke-kunder.

Internationalt: Vand til et helt bysamfund i Sierra Leone

I forlængelse af at udvise samfundsansvar og for at understøtte vores strategi om, at indlevelse er det, der overordnet set skaber udvikling, har vi siden 2018 samarbejdet med 'Ingeniører uden grænser' og vores BDO-kolleger i De Forenede Arabiske Emirater og Tyskland om at skabe et internationalt brøndprojekt, som har givet vand til en hel landsby i Sierra Leone.

BDO og miljøet

Vi arbejder efter en klar forsigtighedstilgang og er bevidste om miljømæssige og klimatiske udfordringer. Derfor motiverer vi til at fremme større miljømæssig ansvarlighed internt i BDO såvel som eksternt hos kunderne. Vi arbejder kontinuerligt på at nedbringe de negative effekter, som er konsekvensen af vores aktiviteter i forhold til miljøet.

Vi har således i tråd med verdensmålet om ansvarligt forbrug af ressourcer fokus på at udnytte og genanvende vores ressourcer optimalt. Det gør vi blandt andet ved at minimere madspild, ved at konvertere plastik vandflasker til vandkander, ved at genanvende it og ved at arbejde mere digitalt og derved sænke papirforbrug samt minimere den miljøbelastende persontransport.

Genanvendelse af it og brug af miljøvenlige teknologier

I stor udstrækning anvender vi elektroniske hjælpemidler og andre driftsmidler, som kan påvirke miljøet negativt, hvis vi udskifter aktiverne for hurtigt eller ikke bortskaffer dem på en ordentlig måde. Derfor har vi i BDO en politik for genanvendelse af alt it, elektronik og andre driftsmidler.

Vi udvikler og udbreder kontinuerligt brugen af miljøvenlige teknologier, og vores fokus på digitale services er en del heraf. I takt med den digitale transformation, som branchen undergår, nedbringer vi som en naturlig konsekvens heraf vores energi- og ressourceforbrug, fx er platformen 'Mit BDO', der rummer alle oplysninger om kundens drift digitalt, et stort skridt i denne retning. Derudover er vores datacenter nedlagt til fordel for en cloud-løsning, hvilket bidrager til at nedbringe vores CO₂-udledning.

Geografisk og fysisk fleksibilitet minimerer miljøbelastende transport

Vores virke kræver, at vi flytter os meget rundt geografisk, og vores kontorer ligger typisk centrale steder, hvor specialiserede medarbejdere ofte pendler for at komme til. Derfor sætter vores virksomhed aftryk på miljø og klima ved persontransport. Vi tilstræber derfor samkørsel i forbindelse

LEDELSESBERETNING

(fortsat)

med møder, messer og events overalt i landet.

Coronakrisen har desuden gjort hjemmearbejde mere udbredt, og det er i dag blevet en integreret mulighed for vores medarbejdere, hvilket minimerer den miljøbelastende transport. Desuden bliver en stadig større del af de interne og eksterne møder afholdt virtuelt via systemet 'Microsoft Teams'.

En intern undersøgelse foretaget i slutningen af maj 2020 viser, at 71 procent af BDO's medarbejdere angiver, at de arbejdede effektivt hjemmefra under coronakrisen. 74 procent mener, at fleksibiliteten i at kunne arbejde hjemmefra efter behov er vigtigt for medarbejderen. Denne undersøgelse har i samspil med vores erfaringer fra coronakrisen bevirket, at BDO i slutningen af regnskabsåret 2019/20 har igangsat udviklingen af en konkret strategi og klare retningslinjer for hjemmearbejde. Det skal sikre gode vilkår for og fortsat adgang til hjemmearbejde. Medarbejderen vil i det nye regnskabsår blandt andet få tilbudt en it-udstyrs pakke fra BDO til hjemmekontoret.

Vi forventer, at hjemmearbejde og øget fleksibilitet ift. medarbejdernes fysiske placering også for fremtiden vil have en positiv effekt på såvel arbejdsmiljøet som antallet af kørte kilometer i BDO, og vi derved kan minimere den miljøbelastende persontransport i BDO.

Reduktion af madspild

Via madspildsordninger begrænser vi det spild, som er forbundet med vores kantineordninger over hele landet. For os er det meget vigtigt at være opmærksomme på den ressource, som maden er. Derfor har vi mange steder etableret ordninger for indsamling og genanvendelse og forsvarlig håndtering af madaffald.

Fokus på diversitet, mangfoldighed og ligestilling

BDO har med afsæt i verdensmålet om ligestilling fokus på at fremme diversitet, mangfoldighed, ligestilling og ikke-diskrimination på baggrund af køn, alder, livsstil, handicap, religion og etnisk tilhørsforhold. Det kommer blandt andet til udtryk i vores rekrutteringsprocesser.

Det er helt centralt for vores ambition om at skabe interne rammer, der fordrer en divers og respektfuld kultur, at såvel medarbejdere som ledere i alle sammenhænge betoner og er bekendte med BDO's nul tolerance overfor mobning, chikane og krænkelser. Dette fremgår klart af vores Personalehåndbog og er ved flere lejligheder blevet understreget af den øverste ledelse i BDO.

Ambitionerne rækker dog ud over de allerede igangværende tiltag, hvorfor arbejdet med at fremme diversitet, mangfoldighed og ligestilling i BDO på nuværende tidspunkt er ved at blive formaliseret yderligere.

Bestyrelsens sammensætning

Vi arbejder for, at BDO også på ledelsesniveau repræsenterer branchens fordeling blandt kvinder og mænd, og at den generelle fordeling af kvindelige og mandlige medarbejdere i virksomheden afspejler arbejdsmarkedets fordeling af kvinder og mænd.

Vi har derfor fastlagt et måltal for fordelingen af køn i den generalforsamlingsvalgte bestyrelse i BDO. Bestyrelsen vælges blandt selskabets aktionærer, som ved udarbejdelsen af nærværende måltal består af to kvinder og 60 mænd. BDO er en partnerdrevet virksomhed, og bestyrelsessammensætning vil derfor være påvirket af diversiteten i ejerpartnerkredsen. Det var vi bevidste om, da vi fastlagde vores målsætning om mindst ét kvindeligt bestyrelsesmedlem inden 2021. Målet er nået, og vi ønsker som minimum at fastholde repræsentationen. Denne bevidsthed og målsætning har endvidere skabt grundlaget for en generel politik i BDO, som skal fremme kønsdiversiteten på BDO's øvrige ledelsesposter og derved på sigt også fremme kønsfordelingen i den generalforsamlingsvalgte bestyrelse.

Andelen af generalforsamlingsvalgte kvindelige medlemmer af selskabets bestyrelse er aktuelt en

LEDELSESBERETNING

(fortsat)

kvinde og fem mænd, hvilket svarer til, at 17 procent er kvinder. Målsætningen er således opfyldt og vil blive revurderet i det kommende regnskabsår.

Politik for at øge andelen af kvinder på øvrige ledelsesniveauer

Fordelingen af kvinder og mænd ansat i BDO afspejler fordelingen af kvinder og mænd i beskæftigelse generelt. 50 procent er mænd, og 50 procent af vores ansatte er kvinder.

Blandt stabscheferne i BDO er 17 procent kvinder. På øvrige ledelsesniveauer, partnerniveauet, er 8,3 procent kvinder. Vi ser et fortsat udviklingspotentiale i fordelingen, og det er i tråd med verdensmålet om ligestilling mellem kønnene vores målsætning at øge andelen af kvinder på de øvrige ledelsesniveauer. Gennem yderligere styrkelse af vores høje ledelseskvalitet har vi netop fokus på mangfoldighed og diversitet, hvilket vi har sat fokus på gennem vores seneste Temperaturmåling og vores ledelsesuddannelse.

Revisionsbranchen, som er BDO's kerneområde, har historisk set været præget af en underrepræsentation af kvinder blandt de statsautoriserede revisorer og dermed i virksomhedens ledelsesniveauer.

Vi har blandt andet fokus på at uddanne flere kvindelige ledere i vores eget uddannelsessystem og derved skabe grundlaget for flere kvindelige ledere i BDO. Vi har desuden via vores seneste temperaturmåling specifikt spurgt ind til kvindernes opfattelse af ledelsesrollen og derved opnået et bedre rekrutteringsgrundlag for fremtidige kvindelige talenter. Derudover har undersøgelsen om hjemmearbejde i BDO vist, at især de kvindelige medarbejdere prioriterer muligheden for at arbejde fra hjemmekontoret. 4 ud af 5 kvindelige medarbejdere tilkendegiver, at fleksibiliteten i at kunne arbejde hjemmefra efter behov er vigtig for mig.

De nye tiltag om at forbedre vilkårene for hjemmearbejde vil således imødekomme de kvindelige medarbejders ønsker og behov om større fleksibilitet i hverdagen. Det vil - kombineret med et fortsat øget fokus på uddannelse og rekruttering af kvindelige talenter - på sigt forhåbentligt øge andelen af kvinder såvel på ledelsesposter som i organisationen generelt.

Gennemsigthedsrapport

I overensstemmelse med EU-forordning 537/2014 om specifikke krav til lovpligtig revision af virksomheder af interesse for offentligheden skal vi offentliggøre en række informationer, der skaber gennemsigtighed i forhold til vores aktiviteter. Det gør vi i vores gennemsigtighedsrapport, der findes på www.bdo.dk.

I gennemsigtighedsrapporten giver vi et indblik i BDO's juridiske struktur og ejerskab, organisations- og ledelsesstruktur, og vores internationale organisation, 'BDO International Limited', beskrives, ligesom der redegøres for grundlaget for vores partners vederlag.

I rapporten beskrives vores interne kvalitetsstyringsystem, politikkerne for uafhængighed og efteruddannelse, seneste kvalitetskontrol, og ledelsens erklæring om gennemsigtighedsrapporten indgår også. Regnskabsoplysninger gennemgås, og BDO's kunder med interesse for offentligheden er listet op i overensstemmelse med gældende krav.

Egne kapitalandele

Selskabet ejer 0 stk. egne kapitalandele. Der er i årets løb løbt 7 stk. nom. 175 tkr. svarende til 3,4% af aktiekapitalen til en købesum på 3,2 mio. kr. og solgt 9 stk. nom. 225 tkr. svarende til 4,4% til en salgssum på 4,2 mio. kr. Køb og salg af aktier foregår som en del af partnernes ind- og udtræden af aktionærkredsen.

RESULTATOPGØRELSE 1. OKTOBER - 30. SEPTEMBER

	Note	Koncernen		Moderselskabet	
		2019/20 tkr.	2018/19 tkr.	2019/20 tkr.	2018/19 tkr.
NETTOOMSÆTNING	1	1.099.271	1.021.968	0	0
Eksterne omkostninger.....	2	-197.507	-205.030	-12	-10
Personaleomkostninger.....	3	-801.420	-720.392	0	0
Af- og nedskrivninger.....		-45.965	-40.810	0	0
DRIFTSRESULTAT		54.379	55.736	-12	-10
Resultat af kapitalandele i dattervirksomheder.....	4	0	0	38.312	39.063
Andre finansielle indtægter.....	5	4.454	4.307	1.500	1.619
Andre finansielle omkostninger.....	6	-21.145	-22.694	-17.724	-19.511
RESULTAT FØR SKAT		37.688	37.349	22.076	21.161
Skat af årets resultat.....	7	-12.314	-12.224	3.298	3.964
ÅRETS RESULTAT	8	25.374	25.125	25.374	25.125

BALANCE 30. SEPTEMBER

AKTIVER	Note	Koncernen		Moderselskabet	
		2020 tkr.	2019 tkr.	2020 tkr.	2019 tkr.
Erhvervede immaterielle anlægsaktiver.....		15.152	5.888	0	0
Goodwill.....		397.776	404.206	0	0
Immaterielle anlægsaktiver under udførelse.....		656	5.243	0	0
Immaterielle anlægsaktiver.....	9	413.584	415.337	0	0
Andre anlæg, driftsmateriel og inventar.....		18.169	14.854	0	0
Indretning af lejede lokaler.....		4.068	6.136	0	0
Mat.anlægsaktiver under udførelse og forudbet.....		971	0	0	0
Materielle anlægsaktiver.....	10	23.208	20.990	0	0
Kapitalandele i dattervirk- somheder.....		0	0	371.685	382.589
Lejedepositum og andre tilgodehavender.....		14.005	13.879	0	0
Finansielle anlægsaktiver.....	11	14.005	13.879	371.685	382.589
ANLÆGSAKTIVER.....		450.797	450.206	371.685	382.589
Tilgodehavender fra salg og tjenesteydelser.....		184.852	159.146	0	0
Igangværende arbejder for fremmed regning.....	16	149.659	137.045	0	0
Andre tilgodehavender.....		96.903	9.303	0	0
Tilgodehavende sambeskatningsbidrag.....		0	0	12.863	17.931
Periodeafgrænsningsposter.....	12	13.960	16.029	0	0
Tilgodehavender.....		445.374	321.523	12.863	17.931
Andre værdipapirer og kapitalandele.....		11	11	0	0
Værdipapirer.....		11	11	0	0
Likvide beholdninger.....		4.013	1.585	0	0
OMSÆTNINGSAKTIVER.....		449.398	323.119	12.863	17.931
AKTIVER.....		900.195	773.325	384.548	400.520

BALANCE 30. SEPTEMBER

PASSIVER	Note	Koncernen		Moderselskabet	
		2020 tkr.	2019 tkr.	2020 tkr.	2019 tkr.
Selskabskapital.....	13	5.075	5.025	5.075	5.025
Overført resultat.....		19.601	11.632	19.601	11.632
Forslag til udbytte.....		20.300	20.100	20.300	20.100
EGENKAPITAL.....		44.976	36.757	44.976	36.757
Hensættelse til udskudt skat.....	14	31.774	28.534	0	0
HENSATTE FORPLIGTELSER.....		31.774	28.534	0	0
Gældsbreve.....		186.711	249.209	183.936	243.145
Anden gæld.....		60.258	5.381	0	0
Leasingforpligtelser.....		5.596	2.249	0	0
Langfristede gældsforpligtelser...	15	252.565	256.839	183.936	243.145
Kortfristet del af langfristet gæld.	15	71.114	40.957	61.900	35.725
Gæld til pengeinstitutter.....		16.732	60.627	0	0
Igangværende arbejder for fremmed regning.....	16	69.404	63.934	0	0
Leverandører af varer og tjenesteydelser.....		10.950	15.055	0	0
Gæld, tilknyttede virksomheder...		0	0	1.884	14.099
Selskabsskat.....		9.291	13.963	9.291	13.963
Anden gæld.....		393.006	256.011	82.561	56.831
Periodeafgrænsningsposter.....	17	383	648	0	0
Kortfristede gældsforpligtelser ...		570.880	451.195	155.636	120.618
GÆLDSFORPLIGTELSER.....		823.445	708.034	339.572	363.763
PASSIVER.....		900.195	773.325	384.548	400.520
Eventualposter mv.	18				
Pantsætninger og sikkerhedsstillelser	19				
Nærtstående parter	20				
Afledte finansielle instrumenter	21				

EGENKAPITALOPGØRELSE

	Koncernen			
	Selskabs- kapital	Overført resultat	Forslag til udbytte	I alt
Egenkapital 1. oktober 2019.....	5.025	11.632	20.100	36.757
Kapitalforhøjelse.....	50	875		925
Køb af egne kapitalandele.....		-2.000		-2.000
Salg af egne kapitalandele.....		3.236		3.236
Betalt udbytte.....			-20.100	-20.100
Nettoregulering af sikringsinstrumenter.....		784		784
Forslag til resultatdisponering.....		5.074	20.300	25.374
Egenkapital 30. september 2020.....	5.075	19.601	20.300	44.976

	Moderselskabet				
	Selskabs- kapital	Reserve for nettoopsk. efter indre værdi- metode	Overført resultat	Forslag til udbytte	I alt
Egenkapital 1. oktober 2019.....	5.025	0	11.632	20.100	36.757
Kapitalforhøjelse.....	50		875		925
Køb af egne kapitalandele.....			-2.000		-2.000
Salg af egne kapitalandele.....			3.236		3.236
Betalt udbytte.....				-20.100	-20.100
Nettoregulering af sikringsinstrumenter..			784		784
Overførsel til/fra andre poster.....		-38.312	38.312		
Forslag til resultatdisponering.....		38.312	-33.238	20.300	25.374
Egenkapital 30. september 2020.....	5.075	0	19.601	20.300	44.976

Der er i regnskabsåret tegnet 2 stk. nye kapitalandele til en pålydende værdi på 25.000 kr.

PENGESTRØMSOPGØRELSE 1. OKTOBER - 30. SEPTEMBER

	Koncernen		Moderselskabet	
	2019/20 tkr.	2018/19 tkr.	2019/20 tkr.	2018/19 tkr.
Årets resultat.....	25.374	25.125	25.374	25.125
Årets afskrivninger tilbageført.....	45.965	40.810	0	0
Resultat af datterselskaber.....	0	0	-38.312	-39.063
Skat af årets resultat tilbageført.....	12.314	12.224	-3.298	-3.964
Betalt selskabsskat.....	-13.746	-4.302	3.694	4.920
Ændring i tilgodehavender.....	-123.850	-723	0	0
Ændring i kortfristet gæld (ekskl. bank og skat).....	127.531	-37.380	26.966	44.102
Andre pengestrømme vedrørende driftsaktiviteter.....	782	2	0	0
PENGESTRØMME FRA DRIFTSAKTIVITET.....	74.370	35.756	14.424	31.120
Køb af immaterielle anlægsaktiver.....	-33.548	-22.707	0	0
Salg af immaterielle anlægsaktiver.....	0	3.757	0	0
Køb af materielle anlægsaktiver.....	-2.541	-9.631	0	0
Salg af materielle anlægsaktiver.....	1.462	4.918	0	0
Køb af finansielle anlægsaktiver.....	-126	-35	0	0
Ændring i mellemregning tilknyttede virksomheder.....	0	0	-12.215	-41.082
PENGESTRØMME FRA INVESTERINGSAKTIVITET.....	-34.753	-23.698	-12.215	-41.082
Indbetalt selskabskapital.....	925	1.545	925	1.545
Provenu ved langfristet lånoptagelse.....	0	6.390	0	0
Afdrag på lån.....	-41.402	-26.670	-33.034	-17.483
Andre ændringer i langfristet gæld.....	67.285	5.381	0	0
Modtaget/betalt udbytte i regnskabsåret....	-20.100	-19.600	29.900	25.400
PENGESTRØMME FRA FINANSIERINGSAKTIVITET.....	6.708	-32.954	-2.209	9.462
ÆNDRING I LIKVIDER.....	46.325	-20.896	0	-500
Likvider 1. oktober.....	-59.044	-38.148	0	500
LIKVIDER 30. SEPTEMBER.....	-12.719	-59.044	0	0

NOTER

	Koncernen		Moderselskabet		Note
	2019/20 tkr.	2018/19 tkr.	2019/20 tkr.	2018/19 tkr.	
Nettoomsætning					1
Segmentoplysninger (aktiviteter)					
Revision.....	413.657	403.996	0	0	
Skatterådgivning.....	116.366	93.728	0	0	
Anden regnskabsassistance og rådgivning.....	569.248	524.244	0	0	
	1.099.271	1.021.968	0	0	
Honorar til generalforsamlingsvalgte revisorer					2
Specifikation af honorar:					
Lovpligtig revision.....	160	160	10	10	
Erklæringsopgaver med sikkerhed...	8	20	0	0	
	168	180	10	10	
Personaleomkostninger					3
Antal personer beskæftiget i gennemsnit: Koncernen: 1.164 (2018/19: 1.123) Moderselskabet: 1 (2018/19: 1)					
Løn og gager.....	706.803	623.445	0	0	
Pensioner.....	91.979	86.262	0	0	
Andre omkostninger til social sikring	2.638	10.685	0	0	
	801.420	720.392	0	0	
Oplysninger om ledelsesvederlag er udeladt i henhold til undtagelsesbestemmelsen i årsregnskabsloven § 98 b, stk. 3 nr. 2.					
Resultat af kapitalandele i dattervirksomheder					4
Resultat af kapitalandele i dattervirksomheder.....	0	0	38.312	39.063	
	0	0	38.312	39.063	
Andre finansielle indtægter					5
Renteindtægter fra tilknyttede virksomheder.....	0	0	1.500	1.500	
Finansielle indtægter i øvrigt.....	4.454	4.307	0	119	
	4.454	4.307	1.500	1.619	

NOTER

	Koncernen		Moderselskabet		Note
	2019/20 tkr.	2018/19 tkr.	2019/20 tkr.	2018/19 tkr.	
Andre finansielle omkostninger					6
Renteomkostninger til tilknyttede virksomheder.....	0	0	106	1.240	
Finansielle omkostninger i øvrigt.....	21.145	22.694	17.618	18.271	
	21.145	22.694	17.724	19.511	
Skat af årets resultat					7
Beregnet skat af årets skattepligtige indkomst.....	9.066	13.907	-3.572	-3.964	
Regulering skat vedrørende tidligere år.....	8	0	274	0	
Regulering af udskudt skat.....	3.240	-1.683	0	0	
	12.314	12.224	-3.298	-3.964	
Forslag til resultatdisponering					8
Foreslået udbytte for regnskabsåret.	20.300	20.100	20.300	20.100	
Henlæggelser til reserve for nettoopsk. efter indre værdis metode.....	0	0	38.312	39.063	
Overført resultat.....	5.074	5.025	-33.238	-34.038	
	25.374	25.125	25.374	25.125	
Immaterielle anlægsaktiver					9
			Koncernen		
			Erhvervede immaterielle anlægsaktiver	Immaterielle anlægsaktiver under udførelse	
			Goodwill		
Kostpris 1. oktober 2019.....	39.553	733.614	5.243		
Overførsler til/fra andre poster.....	5.243	0	-5.243		
Tilgang.....	10.420	22.473	656		
Afgang.....	-7.097	0	0		
Kostpris 30. september 2020.....	48.119	756.087	656		
Afskrivninger 1. oktober 2019.....	33.665	329.408	0		
Tilbageførsel af afskrivninger på afhændede aktiver.....	-7.028	0	0		
Årets afskrivninger	6.330	28.903	0		
Afskrivninger 30. september 2020.....	32.967	358.311	0		
Regnskabsmæssig værdi 30. september 2020.	15.152	397.776	656		

NOTER

	Note
Materielle anlægsaktiver	10

	Koncernen		
	Andre anlæg, driftsmateriel og inventar	Indretning af lejede lokaler	Mat.anlægsaktiv under udførelse og forudbet.
Kostpris 1. oktober 2019.....	64.144	21.108	0
Tilgang.....	13.306	146	971
Afgang.....	-5.811	-91	0
Kostpris 30. september 2020.....	71.639	21.163	971
Af- og nedskrivninger 1. oktober 2019.....	49.290	14.972	
Tilbageførsel af afskrivninger på afhændede aktiver.....	-4.813	-11	
Årets afskrivninger	8.993	2.134	
Af- og nedskrivninger 30. september 2020....	53.470	17.095	
Regnskabsmæssig værdi 30. september 2020.	18.169	4.068	971
Finansielle leasingaktiver.....	10.973		

Finansielle anlægsaktiver

	Koncernen
	Lejededpositum og andre tilgodehavender
Kostpris 1. oktober 2019.....	13.879
Tilgang.....	410
Afgang.....	-284
Kostpris 30. september 2020.....	14.005
Regnskabsmæssig værdi 30. september 2020.....	14.005

11

NOTER

		Note
Finansielle anlægsaktiver (fortsat)		11
	Moder- selskabet	
	<u>Kapitalandele i dattervirk- somheder</u>	
Kostpris 1. oktober 2019.....	383.886	
Kostpris 30. september 2020.....	383.886	
Opskrivninger 1. oktober 2019.....	28.497	
Udloddet resultat	-50.000	
Årets resultat	53.209	
Egenkapitalbevægelser.....	784	
Opskrivninger 30. september 2020.....	32.490	
Af- og nedskrivninger på goodwill 1. oktober 2019.....	29.794	
Afskrivninger på goodwill.....	14.897	
Af- og nedskrivninger på goodwill 30. september 2020.....	44.691	
Regnskabsmæssig værdi 30. september 2020.....	371.685	
Kapitalandele i dattervirksomheder (tkr.)		
Navn og hjemsted	Egenkapital	Årets resultat
		Ejerandel
BDO Statsautoriseret revisionsaktieselskab, Aarhus.....	118.435	53.209
		100 %
Periodeafgrænsningsposter		12
Periodeafgrænsningsposter indeholder forudbetalte omkostninger, primært forsikringer, abonnementer og kontingenter, der vedrører det efterfølgende regnskabsår.		
	2020	2019
	tkr.	tkr.
Selskabskapital		13
Selskabskapitalen er fordelt således:		
A-aktier, 201 stk. á nom. 25.000 kr.....	0	5.025
A-aktier, 203 stk. a nom. 25.000 kr.....	5.075	0
	5.075	5.025

NOTER

Note

Hensættelse til udskudt skat

14

Hensættelse til udskudt skat vedrører forskelle mellem regnskabsmæssige og skattemæssige værdier på værdipapirer, tilgodehavender, immaterielle anlægsaktiver og materielle anlægsaktiver, herunder indregnede finansielle leasingkontrakter.

	Koncernen		Moderselskabet	
	2020 tkr.	2019 tkr.	2020 tkr.	2019 tkr.
Udskudt skat 1. oktober.....	28.534	30.217	0	0
Årets udskudte skat i resultatopgørelsen.....	3.240	-1.683	0	0
Udskudt skat 30. september.....	31.774	28.534	0	0

Langfristede gældsforpligtelser

15

	Koncernen				
	30/9 2020 gæld i alt	Afdrag næste år	Restgæld efter 5 år	30/9 2019 gæld i alt	Kortfristet del primo
Gældsbreve.....	251.901	65.190	70.758	288.755	39.546
Anden gæld.....	60.864	606	55.976	5.381	0
Leasingforpligtelser.....	10.914	5.318	0	3.660	1.411
	323.679	71.114	126.734	297.796	40.957
	Moderselskabet				
	30/9 2020 gæld i alt	Afdrag næste år	Restgæld efter 5 år	30/9 2019 gæld i alt	Kortfristet del primo
Gældsbreve.....	245.836	61.900	70.600	278.870	35.725
	245.836	61.900	70.600	278.870	35.725

NOTER

	Koncernen		Moderselskabet		Note
	2020 tkr.	2019 tkr.	2020 tkr.	2019 tkr.	
Igangværende arbejder for fremmed regning					16
Salgsværdi af periodens uafsluttede produktion.....	228.804	214.340	0	0	
Acontofaktureringer.....	-148.549	-141.229	0	0	
Igangværende arbejder for fremmed regning, netto.....	80.255	73.111	0	0	
Der indregnes således:					
Igangværende arbejder for fremmed regning (aktiver).....	149.659	137.045	0	0	
Igangværende arbejder for fremmed regning (passiver).....	-69.404	-63.934	0	0	
	80.255	73.111	0	0	

Periodeafgrænsningsposter

Periodeafgrænsningsposter indregnet under passiver omfatter modtagne betalinger vedrørende indtægter i de efterfølgende år.

17

Eventualposter mv.

18

Eventualforpligtelser

Der er indgået lejekontrakter for lejemål af kontorer. Lejekontrakterne har en uopsigelsesperiode på mellem 3 måneder og 108 måneder. Med den nuværende leje udgør den årlige forpligtelse 35,7 mio. kr.

Der er indgået operationelle leasingaftaler med en årlig leje på 5,4 mio. kr.

Datterselskabet er part i enkelte ansvarssager og tvister. Der er afsat til den forventede økonomiske risiko herpå.

Hæftelse i sambeskatningen

Koncernens danske selskaber hæfter solidarisk for skat af koncernens sambeskattede indkomst og for eventuelle kildeskatter såsom udbytteskat mv.

Skyldig skat af koncernens sambeskattede indkomst udgør 9.291 tkr. pr. balancedagen.

NOTER

Note

Pantsætninger og sikkerhedsstillelser

19

Til sikkerhed for gæld ifølge gældsbreve med restgæld 30. september 2020 på 3,1 mio. kr. er der udstedt skadesløsbreve på 32,4 mio. kr. med pant i goodwill til sælgerne heraf. Den regnskabsmæssige værdi af goodwill udgør 144,5 mio. kr.

Der er afgivet virksomhedspant overfor pengeinstitut på 200 mio. kr. i driftsmateriel og inventar, igangværende arbejder, tilgodehavende honorarer og goodwill. Den regnskabsmæssige værdi udgør 430,2 mio. kr.

Moderselskabet har afgivet selvskyldnerkaution til sikkerhed for datterselskabets mellemværende med pengeinstitut. Den regnskabsmæssige værdi af mellemværendet udgør pr. 30. september 2020 13,1 mio. kr.

Nærtstående parter

20

Selskabets kapitalejere er alle statsautoriserede revisorer eller registrerede revisorer og ansat i BDO Statsautoriseret revisionsaktieselskab, Kystvejen 29, 8000 Aarhus C, og hvor ingen ejer over 2 % af aktiekapitalen.

I øvrigt har selskabet ikke nærtstående parter.

Selskabet har ikke haft transaktioner med nærtstående parter, der ikke er indgået på markedsmæssige vilkår. Jf. ÅRL § 98c, stk. 7 oplyses alene om transaktioner, som ikke er gennemført på normale markedsmæssige vilkår.

Afledte finansielle instrumenter

21

Under gæld indgår negativ dagsværdi af renteswap på 0,2 mio. kr. Renteswappen er indgået til sikring af en fast rente af selskabets variabelt forrentede banklån. Renteswappen har en hovedstol på 100 mio. kr. og sikrer en fast rente på 0,19% i restløbetiden på 3 måneder. Differencerenten afregnes kvartalsvist. Banklånet og renteswappen er indgået med samme modpart.

ANVENDT REGNSKABSPRAKSIS

Årsrapporten for BDO Holding V, Statsautoriseret revisionsaktieselskab for 2019/20 er aflagt i overensstemmelse med den danske årsregnskabslovs bestemmelser for virksomheder i regnskabsklasse C, stor virksomhed.

Årsrapporten er udarbejdet efter samme regnskabspraksis som sidste år.

Koncernregnskabet

Koncernregnskabet omfatter moderselskabet BDO Holding V, Statsautoriseret revisionsaktieselskab samt dattervirksomheder, hvori BDO Holding V, Statsautoriseret revisionsaktieselskab direkte eller indirekte besidder mere end 50 % af stemmerettighederne eller på anden måde har bestemmende indflydelse.

Koncernregnskabet er udarbejdet som et sammendrag af moderselskabets og dattervirksomheders årsregnskaber ved sammenlægning af ensartede regnskabsposter. Ved konsolideringen foretages fuld eliminering af koncerninterne indtægter og omkostninger, aktiebesiddelser, interne mellemværender og udbytter samt realiserede og urealiserede fortjenester og tab ved transaktioner mellem de konsoliderede virksomheder.

Erhvervede virksomheder inden for koncernen indregnes i koncernregnskabet efter sammenlægningsmetoden, hvor sammenlægningen anses for sket fra den tidligste regnskabsperiode, der indgår i koncernregnskabet og med anvendelse af bogførte værdier på de overtagne aktiver og forpligtelser.

Positive og negative forskelsbeløb mellem anskaffelsværdien og bogførte værdier af overtagne identificerede aktiver og forpligtelser indregnes i egenkapitalen ved anskaffelsen. Forskelsbeløbet fra erhvervede virksomheder udgør 253.250 tkr.

RESULTATOPGØRELSEN

Nettoomsætning

Nettoomsætning ved salg af tjenesteydelser indregnes i takt med, at tjenesteydelsen udføres, hvorved nettoomsætningen svarer til salgsværdien af det udførte arbejde.

Hvor der leveres produkter med høj grad af individuel tilpasning, foretages indregning i nettoomsætningen i takt med, at produktionen udføres, hvorved omsætningen svarer til salgsværdien af årets udførte arbejder (produktionsmetoden). Denne metode anvendes, når de samlede indtægter og omkostninger på kontrakten og færdiggørelsesgraden på balancedagen kan skønnes pålideligt, og det er sandsynligt, at de økonomiske fordele vil tilgå selskabet.

Andre eksterne omkostninger

Andre eksterne omkostninger omfatter omkostninger til uddannelse, markedsføring, administration, lokaler, tab på debitorer, operationelle leasingomkostninger mv.

Ydelser i forbindelse med operationelle leasingaftaler og øvrige lejeaftaler indregnes i resultatopgørelsen over kontraktens løbetid. samlede forpligtelse vedrørende operationelle leasing- og lejeaftaler oplyses under eventualposter mv.

Personaleomkostninger

Personaleomkostninger omfatter løn og gager, inklusiv feriepenge og pensioner samt andre omkostninger til social sikring mv. til selskabets medarbejdere. I personaleomkostninger er fratrukket modtagne godtgørelser fra offentlige myndigheder.

Indtægter af kapitalandele i dattervirksomheder

I moderselskabets resultatopgørelse indregnes den forholdsmæssige andel af de enkelte dattervirksomheders resultat med fradrag af afskrivning på goodwill.

ANVENDT REGNSKABSPRAKSIS

Finansielle indtægter og omkostninger

Finansielle indtægter og omkostninger indeholder renteindtægter og -omkostninger, finansielle omkostninger ved finansiel leasing, realiserede og urealiserede kursgevinster og -tab vedrørende værdipapirer, gæld og transaktioner i fremmed valuta, amortisering af finansielle aktiver og forpligtelser samt tillæg og godtgørelse under acontoskatteordningen mv. Finansielle indtægter og omkostninger indregnes med de beløb, der vedrører regnskabsåret.

Skat

Årets skat, som består af årets aktuelle skat og forskydning i udskudt skat, indregnes i resultatopgørelsen med den del, der kan henføres til årets resultat, og direkte på egenkapitalen med den del, der kan henføres til posteringer direkte på egenkapitalen.

BALANCEN

Immaterielle anlægsaktiver

Erhvervet goodwill måles til kostpris med fradrag af akkumulerede afskrivninger. Goodwill afskrives lineært over den økonomiske brugstid, der er vurderet til 20 år. Afskrivningsperioden er fastlagt ud fra branchemæssige forhold samt afspejler efter ledelsens vurdering den økonomiske levetid for goodwill og er fastsat under hensyntagen til de forventede fremtidige nettoindtægter fra den aktivitet, som goodwill er knyttet til.

It-programmer måles til kostpris med fradrag af akkumulerede afskrivninger. It-programmer afskrives lineært over den vurderede økonomiske brugstid, der er vurderet til 3 år.

Immaterielle anlægsaktiver nedskrives generelt til genindvindingsværdi, hvis denne er lavere end regnskabsmæssig værdi.

Fortjeneste eller tab ved salg af immaterielle anlægsaktiver opgøres som forskellen mellem salgspriisen med fradrag af salgsomkostninger og den regnskabsmæssige værdi på salgstidspunktet. Fortjeneste og tab indregnes i resultatopgørelsen under andre driftsindtægter eller andre driftsomkostninger. Ved mindre og uvæsentlige avancer og tab indregnes disse under afskrivninger.

Materielle anlægsaktiver

Materielle anlægsaktiver måles til kostpris med fradrag af akkumulerede af- og nedskrivninger.

Afskrivningsgrundlaget er kostpris med fradrag af den skønnede restværdi efter afsluttet brugstid.

Kostprisen omfatter anskaffelsesprisen samt omkostninger direkte tilknyttet anskaffelsen indtil det tidspunkt, hvor aktivet er klar til at blive taget i brug.

Der foretages lineære afskrivninger baseret på følgende vurdering af aktivernes forventede brugstider og restværdi:

	Brugstid	Restværdi
Andre anlæg, driftsmateriel og inventar.....	2-8 år	0 %
Indretning af lejede lokaler.....	5-10 år	0 %

Fortjeneste eller tab ved salg af materielle anlægsaktiver opgøres som forskellen mellem salgpris med fradrag af salgsomkostninger og den regnskabsmæssige værdi på salgstidspunktet. Fortjeneste eller tab indregnes i resultatopgørelsen under andre driftsindtægter eller andre driftsomkostninger. Ved mindre og uvæsentlige avancer og tab indregnes disse under afskrivninger.

ANVENDT REGNSKABSPRAKSIS

Leasingkontrakter

Leasingkontrakter vedrørende materielle anlægsaktiver, hvor selskabet har alle væsentlige risici og fordele forbundet med ejendomsretten (finansiel leasing), indregnes i balancen som aktiver. Aktiverne måles ved første indregning i balancen til opgjort kostpris svarende til dagsværdi eller (hvis lavere) nutidsværdien af de fremtidige leasingydelser. Ved beregning af nutidsværdien anvendes leasingaftalens interne rentefod som diskonteringsfaktor eller en tilnærmet værdi for denne. Finansielt leasede aktiver afskrives som koncernens og selskabets øvrige tilsvarende materielle anlægsaktiver.

Den kapitaliserede restleasingforpligtelse indregnes i balancen som en gældsforpligtelse, og leasingydelsens rentedel indregnes over kontraktens løbetid i resultatopgørelsen.

Alle øvrige leasingkontrakter betragtes som operationel leasing. Ydelser i forbindelse med operationel leasing og øvrige lejeaftaler indregnes i resultatopgørelsen over kontraktens løbetid. samlede forpligtelse vedrørende operationelle leasing- og lejeaftaler oplyses under eventualposter mv.

Finansielle anlægsaktiver

Kapitalandele i dattervirksomheder måles i moderselskabets balance efter den indre værdis metode.

Kapitalandele i dattervirksomheder måles i balancen til den forholdsmæssige andel af virksomhedernes regnskabsmæssige indre værdi opgjort efter moderselskabets regnskabspraksis med fradrag eller tillæg af urealiserede koncerninterne avancer og tab og med tillæg eller fradrag af resterende værdi af positiv eller negativ goodwill opgjort efter overtagelsesmetoden.

Nettoopskrivning af kapitalandele i dattervirksomheder overføres under egenkapitalen til reserve for nettoopskrivning efter den indre værdis metode i det omfang, den regnskabsmæssige værdi overstiger anskaffelsværdien.

Dattervirksomheder med negativ regnskabsmæssig indre værdi måles til 0 kr., og et eventuelt tilgodehavende hos disse virksomheder nedskrives i det omfang, det vurderes som uerholdeligt. Såfremt den regnskabsmæssige negative indre værdi overstiger tilgodehavender, indregnes det resterende beløb under hensatte forpligtelser i det omfang, selskabet har en retlig eller faktisk forpligtelse til at dække dattervirksomheders underbalance.

Ved køb af virksomheder inden for koncernen anvendes sammenlægningsmetoden, hvor sammenlægningen anses for sket fra den tidligste regnskabsperiode, der indgår i regnskabet og med anvendelse af bogførte værdier på de overtagne aktiver og forpligtelser.

Deposita omfatter huslejedeposita, som indregnes og måles til kostpris. Der afskrives ikke på deposita.

Værdiforringelse af anlægsaktiver

Den regnskabsmæssige værdi af immaterielle og materielle anlægsaktiver samt finansielle anlægsaktiver, der ikke måles til dagsværdi, vurderes årligt for indikationer på værdiforringelse ud over det, som udtrykkes ved afskrivning.

Foreligger der indikationer på værdiforringelse, foretages nedskrivningstest af hvert enkelt aktiv henholdsvis gruppe af aktiver. Der foretages nedskrivning til genindvindingsværdien, hvis denne er lavere end den regnskabsmæssige værdi.

Genindvindingsværdi er den højeste værdi af nettosalgspris og kapitalværdi. Kapitalværdien opgøres som nutidsværdien af de forventede nettopengestrømme fra anvendelsen af aktivet eller aktivgruppen og forventede nettopengestrømme ved salg af aktivet eller aktivgruppen efter endt brugstid.

Tilgodehavender

Tilgodehavender måles til amortiseret kostpris, hvilket sædvanligvis svarer til nominel værdi. Værdien reduceres med nedskrivning til imødegåelse af forventede tab.

ANVENDT REGNSKABSPRAKSIS

Igangværende arbejder for fremmed regning

Igangværende arbejder for fremmed regning måles til salgsværdien af det udførte arbejde. Salgsværdien måles på baggrund af færdiggørelsesgraden på balancedagen og de samlede forventede indtægter på det enkelte igangværende arbejde.

Det enkelte igangværende arbejde indregnes i balancen under tilgodehavender eller gældsforpligtelser, afhængig af nettoværdien af salgssummen med fradrag af acontofaktureringer og -betalinger.

Omkostninger i forbindelse med salgsarbejde og opnåelse af kontrakter indregnes i resultatopgørelsen i takt med, at de afholdes.

Periodeafgrænsningsposter, aktiver

Periodeafgrænsningsposter indregnet under aktiver omfatter afholdte omkostninger såsom husleje og forsikringer vedrørende efterfølgende regnskabsår.

Værdipapirer og kapitalandele

Værdipapirer indregnet under omsætningsaktiver, omfatter andre værdipapirer, der måles til dagsværdi på balancedagen. Ikke børsnoterede værdipapirer og kapitalandele måles til kostpris.

Skyldig skat og udskudt skat

Aktuelle skatteforpligtelser og tilgodehavende aktuel skat indregnes i balancen som beregnet skat af årets skattepligtige indkomst reguleret for skat af tidligere års skattepligtige indkomster samt for betalte acontoskatter.

Selskabet er sambeskattet med koncernforbundne danske selskaber. Den aktuelle selskabsskat fordeles mellem de sambeskattede selskaber i forhold til disses skattepligtige indkomster og med fuld fordeling med refusion vedrørende skattemæssige underskud. De sambeskattede selskaber indgår i acontoskatteordningen. Skyldig og tilgodehavende sambeskatningsbidrag indregnes i balancen under henholdsvis omsætningsaktiver og gæld.

Udskudt skat måles af midlertidige forskelle mellem regnskabsmæssig og skattemæssig værdi af aktiver og forpligtelser.

Udskudte skatteaktiver, herunder skatteværdien af fremførselsberettiget skattemæssigt underskud, måles til den værdi, hvortil aktivet forventes at kunne realiseres, enten ved udligning i skat af fremtidig indtjening, eller ved modregning i udskudte skatteforpligtelser inden for samme juridiske skatteenhed.

Udskudt skat måles på grundlag af de skatteregler og skattesatser, der med balancedagens lovgivning vil være gældende, når den udskudte skat forventes udløst som aktuel skat. Ændring i udskudt skat som følge af ændringer i skattesatser indregnes i resultatopgørelsen bortset fra poster, der føres direkte på egenkapitalen.

Gældsforpligtelser

Finansielle forpligtelser indregnes ved lånoptagelse til det modtagne provenu med fradrag af afholdte låneomkostninger. I efterfølgende perioder måles de finansielle forpligtelser til amortiseret kostpris svarende til den kapitaliserede værdi ved anvendelse af den effektive rente, således at forskellen mellem provenuet og den nominelle værdi indregnes i resultatopgørelsen over låneperioden.

Andre gældsforpligtelser, som omfatter gæld til leverandører, tilknyttede virksomheder samt anden gæld, måles til amortiseret kostpris, hvilket sædvanligvis svarer til nominel værdi.

I finansielle forpligtelser indregnes tillige den kapitaliserede restleasingforpligtelse på finansielle leasingkontrakter.

Periodeafgrænsningsposter, passiver

Periodeafgrænsningsposter indregnet under passiver omfatter modtagne betalinger vedrørende indtægter i de efterfølgende år.

ANVENDT REGNSKABSPRAKSIS

Afledte finansielle instrumenter

Afledte finansielle instrumenter indregnes første gang i balancen til kostpris og måles efterfølgende til dagsværdi. Positive og negative dagsværdier af afledte finansielle instrumenter indgår i tilgodehavender henholdsvis forpligtelser.

Ændring i dagsværdien af afledte finansielle instrumenter, der er klassificeret som og opfylder kriterierne for sikring af dagsværdien af et indregnet aktiv eller en indregnet forpligtelse, indregnes i resultatopgørelsen sammen med eventuelle ændringer i dagsværdien af det sikrede aktiv eller den sikrede forpligtelse.

Ændring i dagsværdien af afledte finansielle instrumenter, der er klassificeret som og opfylder betingelserne for sikring af fremtidige pengestrømme, indregnes i tilgodehavender eller gæld samt på egenkapitalen. Resulterer den fremtidige transaktion i indregning af aktiver eller forpligtelser, overføres beløb, som blev indregnet på egenkapitalen, fra egenkapitalen og indregnes i kostprisen for henholdsvis aktivet eller forpligtelsen. Resulterer den fremtidige transaktion i indtægter eller omkostninger, overføres beløb, som blev indregnet på egenkapitalen, til resultatopgørelsen i den periode, hvor det sikrede påvirker resultatopgørelsen.

For eventuelle afledte finansielle instrumenter, som ikke opfylder betingelserne for behandling som sikringsinstrumenter, indregnes ændringer i dagsværdi i resultatopgørelsen løbende.

Omregning af fremmed valuta

Transaktioner i fremmed valuta omregnes til transaktionsdagens kurs. Valutakursdifferencer, der opstår mellem transaktionsdagens kurs og kursen på betalingsdagen, indregnes i resultatopgørelsen som en finansiell post.

Hvis valutapositionen anses for sikring af fremtidige pengestrømme, indregnes urealiserede værdireguleringer direkte på egenkapitalen.

Tilgodehavender, gæld og andre monetære poster i fremmed valuta, som ikke er afregnet på balancedagen, omregnes til balancedagens valutakurs. Forskellen mellem balancedagens kurs og kursen på tidspunktet for tilgodehavendets eller gældens opståen indregnes i resultatopgørelsen under finansielle indtægter og omkostninger.

Anlægsaktiver, der er købt i fremmed valuta, omregnes til kursen på transaktionsdagen.

PENGESTRØMSOPGØRELSE

Pengestrømsopgørelsen viser pengestrømmene for året fordelt på driftsaktivitet, investeringsaktivitet og finansieringsaktivitet for året, årets forskydning i likvider samt likvider ved årets begyndelse og slutning.

Pengestrømme fra driftsaktivitet:

Pengestrømme fra driftsaktivitet opgøres som årets resultat reguleret for ikke-kontante driftsposter, ændring i driftskapital samt betalt selskabsskat.

Pengestrømme fra investeringsaktivitet:

Pengestrømme fra investeringsaktivitet omfatter betaling i forbindelse med køb og salg af immaterielle, materielle og finansielle anlægsaktiver.

Pengestrømme fra finansieringsaktivitet:

Pengestrømme fra finansieringsaktivitet omfatter ændringer i størrelse eller sammensætning af aktiekapital og omkostninger forbundet hermed samt optagelse af lån samt afdrag på rentebærende gæld og betaling af udbytte til selskabsdeltagere.

Likvider:

Likvider omfatter kassekredit og likvide beholdninger.