

**BDO HOLDING V, STATS AUTORISERET REVISIONSAKTIESELSKAB**

**KYSTVEJEN 29, 8000 AARHUS C**

**ÅRSRAPPORT**

**21. SEPTEMBER 2017 - 30. SEPTEMBER 2018**

Årsrapporten er fremlagt og godkendt på  
selskabets ordinære generalforsamling,  
den 13. december 2018

---

Lars Vedel Kruse

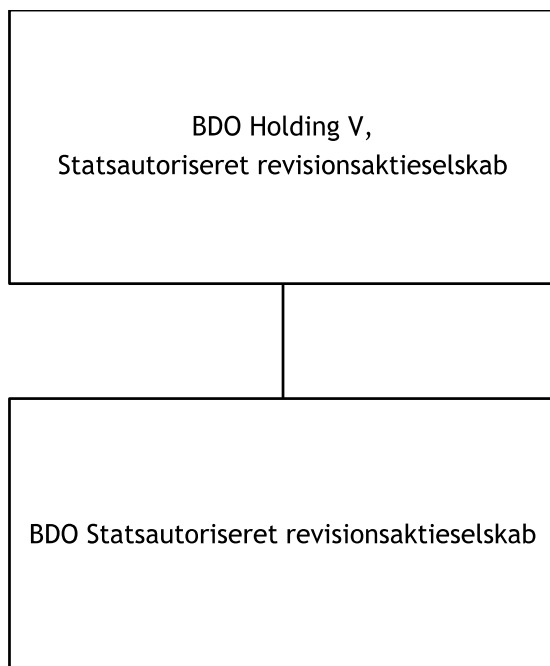
## INDHOLDSFORTEGNELSE

	<b>Side</b>
<b>Selskabsoplysninger</b>	
Selskabsoplysninger .....	3
Koncernoversigt.....	4
<b>Erklæringer</b>	
Ledelsespåtegning.....	5
Den uafhængige revisors revisionspåtegning.....	6-7
<b>Ledelsesberetning</b>	
Hoved- og nøgletal for koncernen.....	8
Ledelsesberetning.....	9-23
<b>Koncern- og årsregnskab 21. september 2017 - 30. september 2018</b>	
Resultatopgørelse.....	24
Balance.....	25-26
Egenkapitalopgørelse .....	27
Pengestrømsopgørelse.....	28
Noter.....	29-34
Anvendt regnskabspraksis.....	35-40

**SELSKABSOPLYSNINGER**

<b>Selskabet</b>	BDO Holding V, Statsautoriseret revisionsaktieselskab Kystvejen 29 8000 Aarhus C
	CVR-nr.: 38 95 14 08 Stiftet: 21. september 2017 Hjemsted: Aarhus Regnskabsår: 21. september 2017 - 30. september 2018
<b>Bestyrelse</b>	Jann Søndergaard Mikkelsen, formand Gregers Paulsen, næstformand Steen Haagensen Jeanette Staal Jørgen Kjer Torben Gyde Jensen
<b>Direktion</b>	Stig Holst Hartwig
<b>Revision</b>	Revisionsfirmaet Gert Olander, Statsautoriseret revisor Mindet 2, 4. tv. 8000 Aarhus
<b>Generalforsamling</b>	Ordinær generalforsamling afholdes 13. december 2018.

## KONCERNOVERSIGT



## LEDELSESPÅTEGNING

Bestyrelsen og direktionen har dags dato behandlet og godkendt årsrapporten for regnskabsåret 21. september 2017 - 30. september 2018 for BDO Holding V, Statsautoriseret revisionsaktieselskab.

Årsrapporten aflægges i overensstemmelse med årsregnskabsloven.

Det er vores opfattelse, at koncernregnskabet og årsregnskabet giver et retvisende billede af koncernens og selskabets aktiver, passiver og finansielle stilling pr. 30. september 2018 samt af resultatet af koncernens og selskabets aktiviteter og pengestrømme for regnskabsåret 21. september 2017 - 30. september 2018.

Ledelsesberetningen indeholder efter vores opfattelse en retvisende redegørelse for de forhold, beretningen omhandler.

Årsrapporten indstilles til generalforsamlingens godkendelse.

Aarhus, den 29. november 2018

Direktion:

\_\_\_\_\_  
Stig Holst Hartwig

Bestyrelse:

\_\_\_\_\_  
Jann Søndergaard Mikkelsen  
Formand

\_\_\_\_\_  
Gregers Paulsen  
Næstformand

\_\_\_\_\_  
Steen Haagensen

\_\_\_\_\_  
Jeanette Staal

\_\_\_\_\_  
Jørgen Kjer

\_\_\_\_\_  
Torben Gyde Jensen

## DEN UAFHÆNGIGE REVISORS REVISIONSPÅTEGNING

### *Til kapitalejerne i BDO Holding V, Statsautoriseret revisionsaktieselskab*

#### **Konklusion**

Vi har revideret koncernregnskabet og årsregnskabet for BDO Holding V, Statsautoriseret revisionsaktieselskab for regnskabsåret 21. september 2017 - 30. september 2018, der omfatter resultatopgørelse, balance, egenkapitalopgørelse, pengestrømsopgørelse, noter og anvendt regnskabspraksis for såvel koncernen som selskabet. Koncernregnskabet og årsregnskabet udarbejdes efter årsregnskabsloven.

Det er vores opfattelse, at koncernregnskabet og årsregnskabet giver et retvisende billede af koncernens og selskabets aktiver, passiver og finansielle stilling pr. 30. september 2018 samt af resultatet af koncernens og selskabets aktiviteter og pengestrømme for regnskabsåret 21. september 2017 - 30. september 2018 i overensstemmelse med årsregnskabsloven.

#### **Grundlag for konklusion**

Vi har udført vores revision i overensstemmelse med internationale standarder om revision og de yderligere krav, der er gældende i Danmark. Vores ansvar ifølge disse standarder og krav er nærmere beskrevet i revisionspåtegningens afsnit "Revisors ansvar for revisionen af koncernregnskabet og årsregnskabet". Vi er uafhængige af koncernen i overensstemmelse med internationale etiske regler for revisorer (IESBA's Etiske regler) og de yderligere krav, der er gældende i Danmark, ligesom vi har opfyldt vores øvrige etiske forpligtelser i henhold til disse regler og krav. Det er vores opfattelse, at det opnåede revisionsbevis er tilstrækkeligt og egnet som grundlag for vores konklusion.

#### **Ledelsens ansvar for koncernregnskabet og årsregnskabet**

Ledelsen har ansvaret for udarbejdelsen af et koncernregnskab og et årsregnskab, der giver et retvisende billede i overensstemmelse med årsregnskabsloven. Ledelsen har endvidere ansvaret for den interne kontrol, som ledelsen anser nødvendig for at udarbejde et koncernregnskab og et årsregnskab uden væsentlig fejlinformation, uanset om denne skyldes besvigelser eller fejl.

Ved udarbejdelsen af koncernregnskabet og årsregnskabet er ledelsen ansvarlig for at vurdere koncernens og selskabets evne til at fortsætte driften; at oplyse om forhold vedrørende fortsat drift, hvor dette er relevant; samt at udarbejde koncernregnskabet og årsregnskabet på grundlag af regnskabsprincippet om fortsat drift, medmindre ledelsen enten har til hensigt at likvidere koncernen eller selskabet, indstille driften eller ikke har andet realistisk alternativ end at gøre dette.

#### **Revisors ansvar for revisionen af koncernregnskabet og årsregnskabet**

Vores mål er at opnå høj grad af sikkerhed for, om koncernregnskabet og årsregnskabet som helhed er uden væsentlig fejlinformation, uanset om denne skyldes besvigelser eller fejl, og at afgive en revisionspåtegning med en konklusion. Høj grad af sikkerhed er et højt niveau af sikkerhed, men er ikke en garanti for, at en revision, der udføres i overensstemmelse med internationale standarder om revision og de yderligere krav, der er gældende i Danmark, altid vil afdække væsentlig fejlinformation, når sådan findes. Fejlinformationer kan opstå som følge af besvigelser eller fejl og kan betragtes som væsentlige, hvis det med rimelighed kan forventes, at de enkeltvis eller samlet har indflydelse på de økonomiske beslutninger, som regnskabsbrugere træffer på grundlag af koncernregnskabet og årsregnskabet.

Som led i en revision, der udføres i overensstemmelse med internationale standarder om revision og de yderligere krav, der er gældende i Danmark, foretager vi faglige vurderinger og opretholder professionel skepsis under revisionen. Herudover:

- Identificerer og vurderer vi risikoen for væsentlig fejlinformation i koncernregnskabet og årsregnskabet, uanset om denne skyldes besvigelser eller fejl, udformer og udfører revisionshandlinger som reaktion på disse risici samt opnår revisionsbevis, der er tilstrækkeligt og egnet til at danne grundlag for vores konklusion. Risikoen for ikke at opdage væsentlig fejlinformation forårsaget af besvigelser er højere end ved væsentlig fejlinformation forårsaget af fejl, idet besvigelser kan omfatte sammensværgelser, dokumentfalsk, bevidste udeladelser, vildledning eller tilsidesættelse af intern kontrol.

## DEN UAFHÆNGIGE REVISORS REVISIONSPÅTEGNING

- Opnår vi forståelse af den interne kontrol med relevans for revisionen for at kunne udforme revisionshandlinger, der er passende efter omstændighederne, men ikke for at kunne udtrykke en konklusion om effektiviteten af koncernens og selskabets interne kontrol.
- Tager vi stilling til, om den regnskabspraksis, som er anvendt af ledelsen, er passende, samt om de regnskabsmæssige skøn og tilknyttede oplysninger, som ledelsen har udarbejdet, er rimelige.
- Konkluderer vi, om ledelsens udarbejdelse af koncernregnskabet og årsregnskabet på grundlag af regnskabsprincippet om fortsat drift er passende, samt om der på grundlag af det opnåede revisionsbevis er væsentlig usikkerhed forbundet med begivenheder eller forhold, der kan skabe betydelig tvivl om koncernens og selskabets evne til at fortsætte driften. Hvis vi konkluderer, at der er en væsentlig usikkerhed, skal vi i vores revisionspåtegning gøre opmærksom på oplysninger herom i koncernregnskabet og årsregnskabet eller, hvis sådanne oplysninger ikke er tilstrækkelige, modificere vores konklusion. Vores konklusioner er baseret på det revisionsbevis, der er opnået frem til datoen for vores revisionspåtegning. Fremtidige begivenheder eller forhold kan dog medføre, at koncernen og selskabet ikke længere kan fortsætte driften.
- Tager vi stilling til den samlede præsentation, struktur og indhold af koncernregnskabet og årsregnskabet, herunder noteoplysningerne, samt om koncernregnskabet og årsregnskabet afspejler de underliggende transaktioner og begivenheder på en sådan måde, at der gives et retvisende billede heraf.
- Opnår vi tilstrækkeligt og egnet revisionsbevis for de finansielle oplysninger for virksomhederne eller forretningsaktiviteterne i koncernen til brug for at udtrykke en konklusion om koncernregnskabet. Vi er ansvarlige for at lede, føre tilsyn med og udføre koncernrevisionen. Vi er eneansvarlige for vores revisionskonklusion.

Vi kommunikerer med ledelsen om blandt andet det planlagte omfang og den tidsmæssige placering af revisionen samt betydelige revisionsmæssige observationer, herunder eventuelle betydelige mangler i intern kontrol, som vi identificerer under revisionen.

### Udtalelse om ledelsesberetningen

Ledelsen er ansvarlig for ledelsesberetningen.

Vores konklusion om koncernregnskabet og årsregnskabet omfatter ikke ledelsesberetningen, og vi udtrykker ingen form for konklusion med sikkerhed om ledelsesberetningen.

I tilknytning til vores revision af koncernregnskabet og årsregnskabet er det vores ansvar at læse ledelsesberetningen og i den forbindelse overveje, om ledelsesberetningen er væsentligt inkonsistent med koncernregnskabet og årsregnskabet eller vores viden opnået ved revisionen eller på anden måde synes at indeholde væsentlig fejlinformation.

Vores ansvar er derudover at overveje, om ledelsesberetningen indeholder krævede oplysninger i henhold til årsregnskabsloven.

Baseret på det udførte arbejde er det vores opfattelse, at ledelsesberetningen er i overensstemmelse med koncernregnskabet og årsregnskabet og er udarbejdet i overensstemmelse med årsregnskabslovens krav. Vi har ikke fundet væsentlig fejlinformation i ledelsesberetningen.

Aarhus, den 29. november 2018

Revisionsfirmaet Gert Olander,  
Statsautoriseret revisor  
CVR-nr. 29 04 80 61

Gert Olander  
Statsautoriseret revisor  
MNE-nr. mne10189

## HOVED- OG NØGLETAL FOR KONCERNEN

	2017/18 tkr.
<b>Resultatopgørelse</b>	
Nettoomsætning.....	1.001.172
Driftsresultat.....	56.453
Finansielle poster, netto.....	-19.629
Årets resultat før skat.....	36.824
Årets resultat.....	24.500
<b>Balance</b>	
Balancesum.....	790.876
Egenkapital.....	29.685
<b>Pengestrømme</b>	
Pengestrømme fra driftsaktivitet.....	88.059
Pengestrømme fra investeringsaktivitet.....	-20.566
Pengestrømme fra finansieringsaktivitet.....	-17.941
Pengestrømme i alt.....	49.552
Investeringer i materielle anlægsaktiver.....	-11.090
<b>Gennemsnitligt antal fuldtidsansatte.....</b>	<b>1.055</b>
<b>Nøgletal</b>	
Soliditetsgrad.....	3,8

De i hoved- og nøgletalsoversigten anførte nøgletal er beregnet således:

$$\text{Soliditetsgrad:} \quad \frac{\text{Egenkapital (ekskl. minoritetsinteresser)} \times 100}{\text{Passiver i alt, ultimo}}$$

Nøgletallene følger i al væsentlighed Finansforeningens anbefalinger.



## LEDELSESBERETNING

### Målrettet strategi resulterer i høj vækst - omsætningen runder en milliard

BDO har oplevet en særdeles positiv økonomisk udvikling i seneste regnskabsår. Vi følger vores strategi om at blive en bredere rådgivningsvirksomhed med stadig dygtigere specialister, der er funderet på en solid revisions- og regnskabsfaglig platform.

#### Vækst på seks procent i regnskabsåret 2017/18

I regnskabsåret 2017/18 har BDO realiseret en omsætning på en milliard kroner, hvilket svarer til en procentvis vækst på seks procent set i forhold til regnskabsåret 2016/17.

I forhold til vores udmeldte forventninger i sidste års rapportering, må vores årsresultat for 2017/18 beskrives som særdeles tilfredsstillende.

Det er glædeligt, at den strategi, vi har arbejdet efter de seneste år, nu helt konkret resulterer i så godt et resultat. Vi er sikre på, at vores forretningsmodel og udvalgte indsatsområder giver os et robust og perspektivrigt udgangspunkt for at udleve vores ambitioner i årene, der kommer. Positivt er det også, at den økonomiske vækst går hånd i hånd med en fortsat stigende kundetilfredshed, styrkelse af en i forvejen høj medarbejdertrivsel samt høj ledelseskvalitet. Forventningen til fremtiden er, at vi skaber øget vækst og medvirker til øget konsolidering i det kommende regnskabsår.

#### Det bedste af to verdener

Vi er den rådgivnings- og revisionsvirksomhed, som er bedst repræsenteret lokalt i Danmark. Vores tilstedeværelse med 31 danske kontorer understreger strategien om at tilbyde det bedste af to verdener gennem nærvær og engagement. Vi er den rådgivende revisor, der er tæt på, og som bruger indsigt og indlevelse til at rådgive kunden. Samtidig er vi specialister med høj faglighed og et stærkt globalt netværk, der sikrer os tilstedeværelse i mere end 160 lande. Derfor kan vi hjælpe vores kunder ud i verden.

Kombinationen af at rådgive regionalt, nationalt og internationalt giver BDO et stærkt og konkurrencedygtigt afsæt. Hos BDO er det ikke enten eller, det er altid både og. Det giver samtidig vores kunder sikkerhed for, at de altid kan vokse sig større sammen med BDO.

Ambitionerne er udtrykt i vores mission: ”Gennem indlevelse medvirker BDO til at skabe udvikling for vores kunder og menneskene bag”. Og vores vision viser vejen: ”BDO er en førende rådgivnings- og revisionsvirksomhed, der gennem kompetencer og indlevelse har de mest tilfredse kunder.”

#### Digitalisering, specialisering og branchefokus fremtidssikrer BDO

Indsatsområderne i forhold til digitalisering, specialisering og fokuseringen på branchegrupper er yderligere intensiveret i regnskabsåret 2017/18. Evnen til at rådgive målrettet er hermed styrket, og arbejdet med vores indsatsområder er helt essentielt i forhold til at være et førende rådgivnings- og revisionshus, der for kunden er et naturligt valg.

For yderligere at forfølge de digitale muligheder har vi i de senere år investeret i såvel kompetencer som ny teknologi. Gennem en fokuseret digitaliseringsproces målretter vi såvel eksterne som interne initiativer mod, at de digitale potentialer forløses. For at give digitaliseringsprocessen det bedst mulige udgangspunkt er vi gået cloud-vejen, og det er første skridt i retning af et helt nyt it-systemlandskab, der netop vil fremme mulighederne for at tilbyde vores kunder og medarbejdere nye digitale gevinster samt stor datasikkerhed.

## LEDELSESBERETNING

Vores strategi med yderligere at dyrke specialiseringen i vores fem forretningsenheder: Privat Revision, Offentlig Revision, Skat og Moms, Advisory samt Corporate Finance har bragt os op på et nyt rådgivnings- og revisionsfagligt niveau. Vi er lykkedes med at skabe rigtig mange synergier på tværs af forretningen. Gennem året har det været en stærk motivationsfaktor for vores specialister at skabe helhedsløsninger til gavn for kunderne. Udviklingen af BDO Business Game er endnu et eksempel på, at vi tænker digitalisering. Spillet er interaktivt, og med regnskabsmæssige opgaver giver det indsigt i, hvordan arbejdet som revisor er. Vi har udviklet spillet med realistiske udfordringer, konkrete opgaver og beslutningsprocesser, som deltagerne skal tage stilling til undervejs. Gennem denne form for gamification har vi oplevet stor interesse fra uddannelsesinstitutionerne, og spillet øger desuden også kendskabsgraden til BDO blandt unge, og dermed styrkes vores rekruttering af trainees.

### **Invitation til de bedste i markedet: Lad os gøre hinanden stærkere**

I et stadig mere komplekst rådgivermarked er det mere end nogensinde før nødvendigt at inddrage international knowhow og dyb specialistviden i kunderelationen.

I BDO ønsker vi at optimere vores allerede stærke markedsposition gennem opkøb af rådgivnings- og revisionsvirksomheder, der matcher vores høje ambitionsniveau. Vi er én af markedets mest attraktive rådgivnings- og revisionsvirksomheder at fusionere ind i. Opkøb og fusion er og har altid været en del af vores særlige DNA. Det vidner mere end 40 succesfulde opkøb gennem årene om.

I vores vækststrategi ligger både organisk vækst, samarbejde og opkøb af andre rådgivnings- og revisionsvirksomheder, ligesom andre specialiserede aktører i markedet også er interessante for os i BDO.

BDO er, og vil gerne fremadrettet være, i aktiv dialog med andre specialister i rådgivnings- og revisionsbranchen, der kan se sammenhængskraften i vores forretningsmodel med fokus på nærværende forankring og stor grad af tilstedeværelse. Vi vil gerne tale med aktører i markedet, som vil være en del af en stærk indlevende og kundeorienteret kultur, der har fokuserede forretningsenheder med specialiseret viden og et prisbelønnet internationalt netværk.

I det seneste år har vi budt nye kolleger i Kalundborg, Esbjerg og Roskilde velkommen. Den succes, vi har haft med at realisere opkøb og efterfølgende skabe sammenhængskraft og synergi med nye grene af BDO, skyldes bl.a., at nye partnere, kolleger og forretningsområder integreres med respekt i organisationen.

### **Høj ledelseskvalitet og ”Top-in-Class” på medarbejdertilfredshed**

Vi måler på medarbejdertilfredsheden. Hvert andet år evaluerer vi på ledelseskvaliteten, og hvert andet år tager vi temperaturen på medarbejdertilfredsheden gennem medarbejderundersøgelsen ”Temperaturmålingen”.

Tilfredsheden blandt BDO’s medarbejdere er steget støt de seneste seks år. Arbejdsglæde og loyalitetsgrad ligger væsentligt højere end det danske arbejdsmarked generelt, og en hel del højere end virksomheder i relaterede brancher. Vi placerer os i ”Top-in-Class”\*, hvilket vil sige i den øverste kvartil på samtlige otte målepunkter, og hele 90 procent af medarbejderne i BDO karakteriseres som ildsjæle eller kernemedarbejdere.

Vi glæder os hver dag over at skabe en god arbejdsplads med høj arbejdsglæde og hermed mulighed for at fastholde og tiltrække kompetente medarbejdere. Det interne værddiarbejde med at ”Indlevelse skaber udvikling” er blevet forankret i det BDO’ske DNA, og i rådgivningsmarkedet gør det BDO til et naturligt valg. Gennemsnitsancienniteten for BDO’s medarbejdere ligger på ni år, hvilket også vidner om en høj grad af medarbejdertilfredshed.

*\*Kilde: Ennova Employee Index 2017. ”Top-in-Class” er de 25 procent bedst performende virksomheder med 300-2.000 ansatte.*

## LEDELSESBERETNING

### Tilfredse kunder positionerer BDO i markedet

Med den internationalt anerkendte kundetilfredshedsmåling NPS, Net Promoter Score, som stiller spørgsmålet: "Hvor sandsynligt er det, at du vil anbefale BDO til en ven eller kollega?", måler vi på alle kunderelationers tilfredshedsgrad. På blot to år har vi løftet vores Net Promoter Score markant, hvilket er særdeles positivt og en god indikator for, at vores tilfredse kunder er med til at positionere BDO i branchen. Andelen af utilfredse kunder er faldet, og der er blevet flere, som ubetinget anbefaler BDO.

Med vores NPS-målinger får vi dokumentation for, at vi kontinuerligt forbedrer vores kunderelationer, så vi fortsat styrker samarbejdet i alle led. Dermed skaber vi fundamentet for, at kundetilfredsheden, i det kommende regnskabsår, også vil ligge i toppen af branchen.

### BDO International styrkes yderligere

I 2018 er BDO igen kåret som verdens bedste revisionsnetværk af "International Accounting Bulletin" for en unik tilgang til at yde kvalificeret rådgivning og kontinuerligt at have demonstreret den mest rentable vækststrategi i løbet af de sidste 12 måneder.

**For BDO International blev årets omsætning USD 8,99 mia., hvilket svarer til en vækst på 10,7 procent.**

Til forskel fra andre store internationale revisionsfirmaer er nationalt ejerskab og national ledelse fundamentet for BDO's internationale samarbejde. Det er vores klare overbevisning, at kun gennem den lokale indsigt og indlevelse i kundernes forretninger lykkes koblingen til en international bredde og dybde.

BDO organisationen har hovedsæde i Bruxelles, og 2017/18 har været et godt år på verdensplan, for der har været en signifikant vækst i resultater og i den geografiske udvikling. BDO er nu repræsenteret i mere end 160 lande med over 80.000 medarbejdere. Væksten skyldes blandt andet, at flere revisionsvirksomheder verden over har fået øjnene op for BDO Internationals styrker og derfor har ønsket at være en del af organisationen.

I løbet af året har vi oplevet, at stadig flere opgaver løftes af internationale specialister fra vores globale organisation. BDO International giver os direkte adgang til ekspertviden om nationale forhold i de andre medlemslande, hvilket også kommer vores kunder til gode.

Den stærke internationale BDO organisation betyder, at vi i Danmark kan servicere vores kunder i internationale sammenhænge med samme kvalitet, som vi servicerer vores kunder her i landet, da både kvalitetsstandarder, revisionsmetodik og værktøjer er de samme i hele organisationen. Det giver tryghed, at uanset hvor i verden vores kunder kommer i kontakt med BDO, vil oplevelsen være, at alle BDO'ere er forpligtet af BDO's internationale vision om, at BDO står for exceptionel god kundeservice fra exceptionelt dygtige mennesker.

### Faglig kvalitet og øget specialisering garanterer målrettet brancherådgivning

Som bekendt taler tal, og derfor måler vi på og lytter til kundernes og markedets tilstand. Kompetent rådgivning i BDO tager altid udgangspunkt i kundernes situation. Med vores fagligt funderede branchegrupper har vi samlet vores eksperter på tværs af landet for at styrke den rådgivning, vi yder de forskellige erhverv.

I BDO har vi på nuværende tidspunkt 15 overordnede branchegrupper, som alt efter markedskompleksitet og behov underopdeles. Eksempelvis er branchegruppen "Ejendomme" opdelt i "Investeringsvejendomme", "Almene boligforeninger" og "Andelsboligforeninger" i erkendelse af, at på trods af udgangspunktet inden for ejendomme, så er markedsmekanismer, love, regler og udfordringer forskellige. Opdelingen sikrer dermed brancherettet viden, som kan bruges i praksis.

Kompetencefeltet i branchegruppen "Energi og forsyning" er styrket markant, og vi har etableret en redaktion, som to gange årligt udgiver relevante artikler om forsyningsområdet.

## LEDELSESBERETNING

Udover målrettet brancheindsigt får vores kunder gennem branchegruppernes analyser en unik mulighed for at benchmarke deres nøgletal mod branchen generelt, hvilket giver et godt afsæt for og indblik i, hvor fremtidige indsatsområder er, og hvor der mest fordelagtigt kan optimeres. Hermed bygger vi bro mellem kundens udfordringer og virksomhedens potentialer. Det er bl.a. det, god rådgivning handler om.

I hver branchegruppe sikrer vores brancheeksperter, at både kolleger og kunder holdes opdateret med den nyeste viden. Branchegrupperne udvikles og tilrettes løbende efter de aktuelle markedsbehov og tæller på nuværende tidspunkt:

- Auto
- Håndværker
- Offentlig
- Fiskeri
- Industri
- Uddannelse
- Ejendomme
- Iværksætter
- Sundhed
- Energi og forsyning
- Partnerdrevne virksomheder
- Transport
- Handel, service og detail
- Landbrug
- Oplevelser og turisme

### **"Mit BDO" giver digitale løsninger af arbejdsopgaverne**

"Mit BDO" er kundernes digitale indgang til BDO. "Mit BDO" gør det muligt for kunde og rådgiver at dele vigtige og fortrolige dokumenter uden at gå på kompromis med sikkerheden. Kunde og rådgiver kan hermed skabe overblik over virksomhedens dokumenter når som helst og hvor som helst via app, desktop og mobile platforme. BDO's digitale koncept for administrative services har gjort det nemt at håndtere lønadministration og bogføring online.

Den digitale platform gør samarbejdet mellem BDO og kunden lettere og sikrer en mere effektiv og præcis rådgivning. En strømlinet proces for leverancer i forbindelse med regnskab og revision via "Mit BDO" gør, at kunden kan koncentrere sig om det, der skaber værdi i virksomheden.

Konceptet er et konkret resultat af vores stræben efter at gøre en positiv forskel i kundernes hverdag, så kunden i endnu højere grad kan frigøre tid til at fokusere på at udvikle sin forretning. Ambitionen er, at kunderne skal kunne "høste" digitale gevinster, som minimerer de administrative rutiner uden at skulle investere i egen digital kompetenceudvikling eller ny it-teknologi.

### **Digitale redskaber, dialog og stigende medieeksponering styrker kendskabsgraden**

Viden er vejen til vækst, og derfor udvikler vi løbende markedsrettede produkter, der hjælper såvel erhvervslivet som andre, der vil vide mere om virksomhedsdrift, skat, moms og afgifter.

### ***Virksomhedseftersyn.dk***

I år har vi udviklet Virksomhedseftersyn.dk, som er en interaktiv test, der benchmarker virksomheder op mod den faggruppe, som de er en del af. Vi giver hermed mulighed for, at man kan få viden om, hvordan konkurrenterne performer. Virksomhedseftersyn.dk er et supplement til vores øvrige brancheanalyser.

### ***Fradragstesten.dk***

Fradragstesten.dk er en test, der fortæller lønmodtagere, om de er berettiget til de 12 mest gængse fradrag. I år oplevede vi, at testen nåede ud til knap to millioner danskere. Når vi måler på, hvor mange der gennemførte hele testen, og således fik hjælp til deres selvangivelse, kan vi se en stigning fra forrige år på næsten 50 procent.

## LEDELSESBERETNING

### **Kurser, arrangementer og messer**

Vi deler gerne ud af vores viden; for vi mener, at vi gennem indlevelse er med til at skabe udvikling. BDO afholder løbende kurser, fx om løn, personalegoder, personbeskatning og moms. Vi holder kundevendte arrangementer om strukturer i ejerforhold, generationsskifte, persondataforordning, Cybersecurity mv., og herudover er vi aktive spillere på de største private og offentlige erhvervsmesser. I det forgangne år har vi været involveret i mere end 80 arrangementer og sammen med vores tilstedeværelse på messer, betyder det, at mere end 100.000 mennesker har stiftet bekendtskab med BDO.

### **Nyhedsbreve**

Nyhedsbrevet ”Depechen”, der udkommer hver 14. dag, beskriver aktuelle emner om skat, regnskab og moms. ”Depechen” har en trofast læserskare, og sammen med ”BDO Debatterer”, som er vores online debatforum på LinkedIn, har vi således en bred kontaktoverflade, der efterspørger vores specialisters store viden inden for skatte- og momsområdet. Herudover har vi brancherelaterede nyhedsbreve, der beskriver generelle og aktuelle emner målrettet specifikke brancher. Samlet set har vi mere end 40.000 nyhedsbrevsmottagere.

### **Sociale medier**

Via Facebook og LinkedIn kommunikerer vi ligeledes faglige nyheder, kurser og vores mange arrangementer. Kredsen af faste følgere gennem LinkedIn og Facebook, der engagerer sig i vores aktiviteter på de sociale medier, er støt stigende. Gennem året har 500.000 brugere besøgt [www.bdo.dk](http://www.bdo.dk).

### **Medieeksponering**

I forhold til medieeksponering oplever vi en stigende interesse for, at vores fageksperter er bragt i spil i pressen. Konkret viser resultaterne, at vi ligger på en pæn tredjeplads, når det kommer til andelen af omtaler i revisionsbranchen, hvilket vi tilskriver vores medarbejderes høje faglige niveau.

### **Brancheindsigt: SMV Barometret 2018 - det danske erhvervsliv har det godt**

Analysen SMV Barometret, der udkom for syvende gang i 2018, viser, at de mindre og mellemstore virksomheder trives og har det godt.

Analysen giver det mest detaljerede, velunderbyggede og aktuelle billede af, hvordan de danske SMV-virksomheder har det netop nu. Hermed bidrager vi til samfundsdebatten om de danske virksomheders aktuelle tilstand, deres rammebetingelser samt ikke mindst deres mulighed for og parathed til at fremme væksten i Danmark.

Årets analyse viser, at SMV’erne i de seneste to år har løftet deres omsætning med 11,5 procent. Og det er også lykkedes at konvertere en større andel af omsætningen til overskud. I samme periode er overskuddet vokset med imponerende 15,8 procent. Soliditetsgraden steg stærkt i 2017. Ved årets udgang udgjorde den gennemsnitligt 39,9 procent mod 35,5 procent året før. Og virksomhederne tror på yderligere fremgang i 2018. Næsten en fjerdedel forventer således at øge deres omsætning i år med over 10 procent. I forhold til den lave inflation er det en imponerende ambition.

### **Et led i at opnå øget brancheindsigt**

Vi opbygger målrettet stærke branchekompetencer, så vi i endnu højere grad kan rådgive med afsæt i dyb indsigt i vores kunders konkrete udfordringer og muligheder. Det er blandt andet den viden, vi bruger, når vi udarbejder analysen ”SMV Barometret”.

Gennem punktnedslag i analysen har vi hvert år mulighed for meget præcist at beskrive en specifik branche i et specifikt geografisk område, og med 27.000 kunder har vi indgående kendskab til, hvordan økonomien har det hos de danske virksomheder samt hvilke udfordringer, der arbejdes med i dagligdagen.

### **Fem forretningsenheder sikrer kvalitet i revisions- og rådgivningsydelse**

Vores indsigt og engagement i den største skare af danske virksomheder går dybt. Samtidig er vi én af landets største udbydere af rådgivnings- og revisionsydelser til det offentlige marked, og vores specialister rådgiver stadig flere af landets største virksomheder.

## LEDELSESBERETNING

I regnskabsåret 2017/18 har vi leveret endnu flere ydelser og dermed cementeret vores position som en førende rådgivnings- og revisionsvirksomhed i såvel den private som den offentlige sektor.

Hos BDO er det personlige og det professionelle ikke modsætninger, men derimod hinandens styrker og forudsætninger, hvilket kan mærkes i ethvert led af organisationen. Den gode rådgivning kanaliseres ud gennem vores faglighed, dybe specialkompetencer og det stærke engagement fra vores fem forretningsenheder.

### **Rådgivning, revision og Business Services & Outsourcing til den private sektor:**

#### **Stadig mere værdi for vores kunder gennem nærværende rådgivning**

Året har budt på tilfredsstillende vækst, høj kundetilfredshed og flot kundetilgang inden for revision, rådgivning og Business Services & Outsourcing (BSO) til den private sektor.

I hvert eneste led af vores rådgivende revisionsydelser over for det private erhvervsliv har vi tilstræbt, at BDO's kvalitetsbevidsthed mærkes; for os er tillidshvervet og statsautorisationen en forpligtigelse til altid at sikre det højeste niveau hver gang, vi rådgiver.

Vi udfører en såkaldt værdibaseret rådgivende revision. Det vil sige, at vi, udover den lovpligtige revision, har fokus på, at revisionen tilfører virksomheden værdi. Derfor er vores revisorer altid opmærksomme på, om der i forbindelse med revisionen identificeres opgaveområder, der kan lette den daglige drift. Det kan fx dreje sig om arbejdsprocedurer, der kan forenkles, om direkte omkostningsbesparelser eller om sparring i retning af yderligere digitalisering.

Regnskab, revision og rådgivning er vores kerneydelser, og vi sætter en ære i altid at skabe værdi for vores kunder i samarbejdet - uanset om vi udarbejder regnskabet, reviderer det eller rådgiver om, hvordan en bedre bundlinje opnås. Finansbogføring er nøglen til et talbaseret indblik i den daglige drift og i eventuelle udfordringer. Gennem regnskabsåret 2017/18 har vi igen hjulpet kunderne med at holde fokus på væksten, og med udgangspunkt i tallene får vi løbende en solid viden, der sætter os i stand til at rådgive helhedsorienteret.

Uanset hvilken regnskabsmæssig begrebsramme, der anvendes, så har vores branchespecialister dyb indsigt i de regnskabsmæssige forhold inden for specifikke brancher eller særlige virksomhedstyper.

I tråd med vores øgede digitalisering og med fuldt fokus på høj revisionskvalitet har vi gennem "Mit BDO" skabt lettere forretningsgange og mere transparens for de mindre og mellemstore virksomheder i regnskabs- og dermed revisionsprocessen.

Kundeomfanget i vores BSO er vokset betragteligt i det forgangne år. Professionel bogføring, lønadministration, rapportering og interim management efterspørges, og i BDO regi er kunden sikker på at være opdateret i forhold til de nyeste love og regler.

Vi giver virksomhederne tryghed, når vi udfører revision, udvidet gennemgang eller review. Vi reviderer virksomheder, afgiver it-erklæringer og attesterer med alle former for tilskudsregnskaber, selskabsretlige forhold som fx stiftelse, kapitalforhøjelse eller -nedsættelse, forsikringsopgørelser mv.

#### ***Trends: Digitaliseringsgraden vokser***

Den digitale udvikling skaber nye muligheder og trusler for branchen. Revisionsfagligheden er reaktualiseret, fordi værdien af transparens er nødvendig i en verden, hvor øgede krav om gennemsigtighed, rapportering og GDPR-compliance tvinger den klassiske revisionsvirksomhed over i andre tilgange. Revision og regnskab vil være et vigtigt omdrejningspunkt fremadrettet, men det bliver stadig vigtigere at kunne yde kunderne en helhedsorienteret rådgivning, som understøtter deres fortsatte udvikling - ikke mindst i et effektivt og fremtidsorienteret digitalt set-up.

Tendensen mod yderligere globalisering er tydelig. Mange kunder har aktiviteter, som rækker ud over Danmark, og her styrker vi fortsat relationerne, fordi vi ved hjælp af vores stærke internationale organisation kan rådgive på tværs af landegrænser. Igen i det kommende år kan kunderne være trygge ved, at vores eksperter - også globalt set - sørger for, at fagligheden er i top, når virksomheden forgrener sig, eller når samhandel kræver indsigt i komplekse skatte-, told- eller momsregler.

## LEDELSESBERETNING

### *Forventninger til det kommende år*

Vi kan allerede for nuværende se, at de positive takter fortsætter ind i det nye regnskabsår. Den solide udvikling, som BDO har haft i revisionsforretningen de seneste år, fortsætter, og forventningen er, at der bliver stadig flere opgaver, som går på tværs af de fem forretningsenheder.

### **Revision og rådgivning til den offentlige sektor:**

#### **Markedspositionen er udbygget**

Gennem regnskabsåret har vi fastholdt vores stærke rådgivnings- og revisionsfaglige profil i den offentlige sektor og det med markedets højeste kundetilfredshed. Samtidig er vores markedsposition udbygget, så vi nu reviderer 63 ud af de i alt 98 danske kommuner og tre af de i alt fem regioner.

At vi har oplevet så solid en udvikling i et konkurrencepræget marked, hvor kravene til revision og rådgivning bliver stadig større og mere komplekse, er særdeles positivt. Vi arbejder med værdiskabelse og er ikke blot kontrollanter, men også sparringspartnere i forhold til relevante indsatsområder på det offentlige område.

#### **Kerneydelser sikrer økonomisk effektivitet**

BDO er markedsledende inden for rådgivning og revision til den offentlige sektor. Som landets største aktør på det offentlige marked løser vi opgaver for kommuner, regioner og stat.

Specialiserede medarbejdere inden for offentlig revision arbejder på BDO kontorer over hele landet, og videnfeltet dækker offentlige virksomheder, kommunal revision, økonomistyring samt forvaltning.

Skoler, energi- og forsyningsvirksomheder, havne, museer og øvrige kulturinstitutioner servicerer vi med rådgivende revision. Outsourcing af offentlige organisationers interne revision er også en naturlig del af vores ydelser. Mere end 400 offentlige organisationer samarbejder hvert år med BDO om konsulentopgaver, revision, tilsynsydelser og administrative tjenester.

#### **Trends: Kontraktstyring er vores tema for den løbende forvaltningsrevision**

Inden for forvaltningsrevision, som er en integreret del af den finansielle revision, bidrager vi til økonomisk effektivitet på væsentlige områder i landets forvaltninger. På området for forvaltningsrevision - der undersøger, om aktiviteterne udføres på en økonomisk hensigtsmæssig måde - har Rigsrevisionen udsendt revisionsstandarder, der nærmere beskriver, hvordan arbejdet kan tilrettelægges.

En stor del af en kommunes opgaver udføres af eksterne leverandører. Som tema for den løbende forvaltningsrevision har vi i BDO i år valgt at undersøge, hvordan styring og opfølgning af de indgåede kontrakter med leverandørerne udføres. Vi har valgt kontraktstyring som overordnet tema for udførelsen af årets løbende forvaltningsrevision. Med forvaltningsrevisionen ønsker BDO at udvikle kundens evne til at håndtere aktuelle udfordringer via tæt sparring og opfølgning.

### *Forventninger til det kommende år*

Med baggrund i årets gode resultater, såvel når det gælder BDO's stærke markedsposition som i forhold til, at vi har markedets allerhøjeste kundetilfredshed, forventer vi, at det kommende år vil byde på vækst og kundetilgang i alle led af de offentlige revisionsydelser, vi tilbyder. Herudover forventer vi fortsat, at de positive tendenser, med velgennemførte offentlige revisionsløsninger og deraf branding af BDO, resulterer i endnu flere opgaver til BDO's Advisory- og Consultingafdeling.

### **Skat og Moms:**

#### **Tocifret vækst vidner om succesfuld strategi**

Stigende aktivitetsniveau i ind- og udland samt flere større opgaver har gjort, at regnskabsåret 2017/18 kan betegnes som særdeles succesfuldt for forretningsenheden Skat og Moms i BDO.

## LEDELSESBERETNING

Vores skatteeksperter rådgiver om alt inden for selskabs- og koncernforhold, skatteforhold for selvstændigt erhvervsdrivende og personbeskatning både nationalt og internationalt, såvel for private som for offentlige virksomheder. Udover skattesager dækker rådgivningen alle forhold og transaktioner; lige fra etablering i ind- og udland, ejerstruktur, M&A og Due Diligence, generationsskifte, omstrukturering og opgaver inden for området "Legal", "Private clients", "Expatriate services" og "Transfer pricing" m.m.

I 2018 har BDO tilført flere ressourcer til Skatte- og Momsafdelingen, og rækken af nogle af landets bedste rådgivere er således blevet udvidet. Afdelingen rådgiver revisionskunderne i BDO, men de senere år har strategien med succes været fokuseret mod en position som en stadig mere markant spiller i forhold til landets største virksomheder.

I BDO rådgiver momseksperterne både private og offentlige virksomheder om alle forhold inden for moms og afgifter. Herunder både den almindelige momsordning med Skattestyrelsen, skatte- og momsrefusionsordningen ved Økonomi- og Indenrigsministeriet, de grønne afgifter og øvrige miljø- og punktafgifter. Desuden rådgives der særskilt om told, momsagenturer og momsrefusioner af udenlandsk moms.

It-analyseværktøjer har været med til at sikre, at BDO på det moms- og afgiftsmæssige område er klart markedsledende over for private såvel som over for kommuner og regioner. Store offentlige opgaver i regionalt regi er kommet til i regnskabsåret, og vores tekniske it-alliancer gør, at vi tilbyder markedets stærkeste og bedste analyseværktøjer. Udvikling og forbedringer sker kontinuerligt i tæt samarbejde med kunderne, så vi sammen skaber højere kvalitet og fleksibilitet i løsningerne til gavn både for kunderne og for vores interne processer i BDO.

Da en stor del af BDO's kunder har forretningsmæssige aktiviteter, som rækker ud over landets grænser, har vi et tæt samarbejde med skattespecialister og revisorer i de andre BDO lande. Vi yder kvalificeret rådgivning, fordi vi altid har en indgang til et hvilket som helst marked, og dermed løses virksomhedernes udfordringer fra ét sted.

### ***Trends: Markedet bekræfter, at vi har den rigtige strategi***

Markedet efterspørger i stigende grad specialkompetencer, hvilket også er med til at forklare vores succes bl.a. med projekterne "Etablering i Danmark", hvor vi sørger for alt lige fra løn, revision, skat og moms for virksomheder, der har opstart her i landet til vores store fremgang i forhold til at rådgive om ejendomsinvestering. Vores unikke position i forhold til dødsbøbeskatning samt specialområderne energi og forsyning forventer vi ligeledes yderligere vækst indenfor.

Vi ser en tendens i, at flere mindre revisionsvirksomheder tilkøber viden om skat og moms hos os, eftersom vi har den fornødne ekspertviden til at rådgive i dybden, og den trend er stigende. Komplexiteten inden for skatte- og momsrådgivning kræver til stadighed større faglig indsigt og internationalt udsyn.

### ***Forventninger til det kommende år***

I forhold til det kommende regnskabsår er forventningerne høje. Der ligger mange store opgaver i pipeline såvel i privat som i offentligt regi, og derfor ser vi ind i et år, hvor vi igen kommer til at ansætte nye medarbejdere, så vi kan løse stadig flere nationale og internationale opgaver. Nye forretningsområder vil komme til både i Danmark og internationalt i BDO organisationen.

## **Advisory:**

### **Tocifret organisk vækst og markant fremgang på bundlinjen**

BDO er ét af landets førende konsulenthuse med mere end 100 konsulenter i Advisory. Vi løser stadig flere opgaver for kommuner, regioner, staten og private virksomheder. Gennem regnskabsåret 2017/18 har Advisory således oplevet en markant fremgang såvel på top- som på bundlinjen, og væksten er tocifret.

Det er særligt opgaver fra ydelserne Cybersecurity og Itrådgivning, der har skabt stor vækst. Med årets indsats i forbindelse med GDPR "The General Data Protection Regulation" - også kaldet EU-Persondataforordningen - som trådte i kraft den 25. maj, har vi sikret mange kunder, og vi er på vej til at hjælpe endnu flere med at blive compliant i forhold til regelsættet.



## LEDELSESBERETNING

Der er opnået endnu stærkere synergieffekt i samarbejdet med BDO's andre fire forretningsenheder i løbet af året end nogensinde før; for vi har løst langt flere store opgaver på tværs af BDO's faggrupper. Kombinationen af faglig indsigt, stærke metodiske, analytiske og strategiske kompetencer gør en forskel hos vores kunder, og det mærker vi i vores voksende kundeportefølje.

Vi har ligeledes oplevet, at vi løser mere for den enkelte kunde. Opgavetilgangen er stigende såvel fra kunder i det private som i det offentlige segment, og herudover er der kommet langt flere helt nye kunder til Advisory-afdelingerne end nogensinde før.

I Advisory har vi herudover haft væsentlig flere og større projekter i samarbejde med andre BDO lande igennem året, og det har skærpet vores profil.

Fordi vores specialviden om den offentlige sektor går dybt, har vi erfaringen med at skabe fleksible løsninger, der tager udgangspunkt i de offentlige organisationers vilkår. Vi bygger på en mangeårig tilstedeværelse overalt i den offentlige sektor, fordi vores forretningsenhed, Offentlig Revision, reviderer 63 ud af i alt 98 danske kommuner. Vi lægger vægt på effektive, stabile og langvarige samarbejdsforløb, der holder fokus på kundens mulighed for at opnå ny viden og opbygge kompetencer i egen organisation.

### ***Trends: Cybersikkerhed er kundens største digitale udfordring***

Virksomheder står over for et stadigt stigende krav om dokumentation og formalisering af kontroller, der sikrer fortrolighed i forhold til data og persondataskyttelse. Konsekvenserne af et brud på cybersikkerheden kan true virksomhedens eksistensgrundlag. I forlængelse heraf ser vi en tendens til, at Security Operation Services kommer til at fylde mere.

I Risk Assurance arbejder højt specialiserede rådgivere og revisorer derfor med ydelser inden for it-erklæringer, persondataret, Cybersecurity, Risk Services og Forensic Services såvel for det offentlige som for det private marked. I løbet af året er forretningsomfanget steget, og stadig flere kunder efterspørger BDO's særlige kompetencer inden for feltet. Særligt er antallet af udarbejdede dataerklæringer vokset betragteligt, og det, vurderer vi, fortsætter i den kommende tid.

Foranlediget af de digitale udfordringer, som virksomhederne står overfor, arbejder vi også konsulterende på at give kunderne viden til sikkerhed i egen organisation. I samarbejde har vores Risk Assurance og Consulting-gruppe skabt en kompetencematrix, så vi gennem uddannelse og kompetenceudvikling har fået skabt mere awareness i kundernes virksomheder samt i halvoffentlige og offentlige institutioner. Vi ser det som et naturligt led i vores rolle som rådgivere at koble ydelserne, så vi overordnet set styrker kundens sikkerhed og dermed forretning.

### **Forventninger til det kommende år**

Den positive udvikling og de stærke tendenser i Advisory forventes at fortsætte det kommende år.

Trusselssceneriet i cyberspace løber som en rød tråd gennem de indsatser, som danske virksomheder står overfor. I BDO har vi de sikkerhedseksperter og den teknologi, der skal til for at hjælpe virksomhederne med at forstå og forebygge specifikke trusselscenarier og potentielle sårbarheder.

De vigtigste vækstdrivere for det kommende år bliver ydelser inden for cybersikkerhed, og her bliver løsningerne, som kunderne har brug for, stadig mere globalt funderede. Vi styrkes af at have volumen internationalt set og får support på arbejdsopgaver, der i cyberspace strækker sig ud over landets grænser. Vores konsulenter drager fordel af at have så stærkt et fagligt netværk, der altid er på forkant med det seneste i markedet.

## **Corporate Finance:**

### **Markant vækst og nyt niveau for internationale handler**

Kernekompetencerne i Corporate Finance er køb og salg af virksomheder, større koncerner samt rådgivning om opgaverne vedrørende Due Diligence, værdiansættelse og børsnoteringer. Hele købs- og salgsprocessen fra den indledende prisfastsættelse til den afsluttende kontraktunderskrift varetages af vores specialister.

## LEDELSESBERETNING

I regnskabsåret 2017/18 har Corporate Finance realiseret en vækst på over 10 procent. Den markante fremgang er resultatet af de seneste års succesfulde strategier, hvor Transaction Services og Due Diligence har fået et meget større forretningsomfang for BDO.

For Corporate Finance har de seneste år været aktive i forhold til køb og salg af virksomheder grundet lave renter, volatilitet på aktiemarkedet, et stigende ønske om spredning i investeringsporteføljer, samt at adgangen til finansiering er blevet smidigere.

Markant er det, at der er gennemført langt flere internationale handler end nogensinde før. Med større internationale handler oplever vi også meget højere salgs- og købspriser og et intensiveret behov for vores internationale kompetencer, der er med til at løfte forretningsomfanget inden for M&A til et helt nyt niveau.

### ***Trends: Globaliseringen tager til***

Udenlandske investorer viser fortsat stor interesse for danske virksomheder. Corporate Finance har organiseret sig med manpower, der kan imødekomme den øgede interesse for forretningsenhedens mange kompetencer såvel inden for køb og salg af Tech-virksomheder som inden for andre forretningsområder, der oplever vækst og deraf øget salgs- og købsaktivitet.

I en stadig mere globaliseret verden, hvor rådgivning med internationalt perspektiv er et krav, kommer BDO's verdensomspændende netværk Corporate Finance til gavn. På verdensplan arbejder 2.000 specialiserede kolleger i 60 lande inden for feltet. Vi vejleder og rådgiver professionelt om projekter, der går på tværs af landegrænser, hvilket er særdeles afgørende i forhold til at agere globalt og i tråd med tidens tendenser.

### ***Forventninger til det kommende år***

Fremtiden byder på vækst og øget forretningsomfang. Den særdeles positive fremgang forventes at fortsætte i det kommende regnskabsår. Vi er lykkedes med strategien om at udbrede kendskabet til vores ydelser i Corporate Finance, og det har gjort, at endnu flere søger os som sparringspartnere. Vi har aldrig tidligere oplevet så mange nye kundeemner i pipeline, som vi gør nu.

## **Human Resources - Medarbejdere specialiserer sig yderligere**

I en verden, hvor produkter og ydelser i stigende omfang udvikler sig til at være standardvarer, har vi i BDO truffet et strategisk valg om, at vi vil gøre en forskel i forhold til, hvordan vi vil være over for vores kunder og over for hinanden.

Som professionel videnvirksomhed sætter vi mennesker og udvikling i centrum. Vores medarbejdere er den vigtigste ressource. Engagement, viden og motivation er det, der gør forskellen i mødet med kunden, og derfor er arbejdsmiljøet i BDO præget af faglig og personlig udvikling, åbenhed og respekt.

Samspillet mellem medarbejdere, ledere og kunder fungerer gennem indlevende adfærd og et stærkt forankret værdisæt: "Kodeks for indlevelse", som betyder, at en BDO'er viser ægte indlevelse i alt, der foretages ved, at han/hun:

- Konstant har fokus på at sætte sig ind i kundens situation og menneskene bag
- Konstant har fokus på at sætte sig ind i sine kollegers
- udfordringer og menneskene bag
- Er proaktiv og tager initiativ til glæde for kunder og kolleger
- Er dedikeret og giver mere end forventet
- Behandler alle med respekt for forskellighed og holder, hvad han/hun lover
- Er synlig, tilgængelig og møder alle sine relationer i øjenhøjde med oprigtig interesse og nærvær.

## LEDELSESBERETNING

**Vores værdier udtrykker BDO's kultur, vores holdninger og udmønter sig konkret i vores handlinger:**

- Dygtige og Dedikerede: Vi er de bedste til det, vi gør: Faglighed, kvalitet, arbejdsglæde og gejst er vores brændstof
- Indlevelse og Initiativ: Vi er proaktive, engagerede og handlekraftige - vi har kundens tarv og behov i centrum.
- Respekt og Relationer: Vi møder vores kunder og hinanden i øjenhøjde med ærlighed, ansvarlighed og troværdighed.

### **Medarbejdertilfredshed i BDO: Høj ledelseskvalitet styrker forretningen**

Vores nyligt afsluttede 360 graders ledelsesevaluering viser, at ledelseskvaliteten i BDO ligger meget højt.

Lederkredsen udviser passion for ledelsesopgaven og for BDO. Med 360 graders evaluering sikrer vi sammenhæng mellem BDO's strategiske mål, ledelsesmodellen og lederens ressourcer.

Vi optimerer lederens fortsatte udvikling og uddannelse, hvorigennem vi styrker hele fundamentet for ledelseskulturen i organisationen. Den høje ledelseskvalitet samt mangfoldighed i organisationen gør en stor forskel ikke kun for medarbejderne, men også for forretningen som helhed.

Sidste års Temperaturmåling\*\* viste, at BDO er blandt de 25 procent bedst performende større danske virksomheder, når det gælder tilfredshedsgrad blandt medarbejdere.

Med kategoriseringen "Top-in-Class" har vi siden 2012 kontinuerligt formået at løfte arbejdsglæden. Vi glæder os over, at vores indsatser og aktiviteter for at skabe indlevende adfærd - både over for kunder og over for kolleger - er realiseret så succesfuldt de seneste år. Vi fortsætter arbejdet med målrettet at optimere den enkelte medarbejders arbejdsmiljø, faglige kunnen og personlige udvikling for at sikre, at vi til stadighed er en udviklende og udfordrende arbejdsplads, der kan tiltrække og fastholde de bedste medarbejdere.

Temperaturmålingen og vores 360 graders ledelsesevaluering er med til kontinuerligt at vise, om vi er på rette vej.

### **Dialogværktøjet RADAR**

BDO er en attraktiv arbejdsplads, der via høj arbejdsglæde vil tiltrække nye medarbejdere i takt med vores vækst. I BDO har vi udviklet et helt unikt koncept, RADAR, som vi benytter i stedet for den traditionelle MUS-samtale.

RADAR står for Resultater - Adfærd - Dialog - Aktiviteter - Realistisk og er et dialogværktøj, der i høj grad handler om fremtiden. Formålet er at nå frem til en fælles attraktiv og realistisk samt personlig udviklingsplan for den enkelte medarbejder.

En personlig udviklingsplan kan indeholde mange forskellige emner. I RADAR har vi en model, som alle med fordel benytter. Det er vigtigt for os, at udviklingsplanen benyttes fremadrettet til at sikre, at der er overensstemmelse mellem jobbet indhold/udvikling og medarbejderens opgaver/udvikling.

Gennem RADAR samtalerne og den årlige Temperaturmåling får vi vished for, at indsatserne for høj medarbejdertrivsel virker.

I takt med, at udviklingen i rådgivnings- og revisionsmarkedet kræver større specialistkompetencer, sætter vi fokus på, at den enkelte medarbejder har mulighed for rollespecialisering og dermed mulighed for at kanalisere sin arbejdskraft derhen, hvor det giver mest personlig og corporate værdi.

**\*\*Kilde: Ennova Employee Index 2017. "Top-in-Class" er de 25 procent bedst performende virksomheder med 300-2.000 ansatte.**

## LEDELSESBERETNING

### **Mobilitet - udstationering skærper det internationale mindset**

Internationaliseringen øges, og i BDO har vi stort fokus på internationale forretningsmuligheder gennem vores globale BDO International netværk. Derfor ser vi udstationering som en helt naturlig del af karriereforløbet.

Udstationering på tværs af landegrænserne betyder udveksling af viden, færdigheder, erfaringer og forståelse mellem landene, og denne mobilitet er nøglen til fortsat udvikling af såvel medarbejdere som af BDO som organisation globalt set. Med repræsentation i mere end 160 lande over hele verden har BDO de bedste muligheder for udstationering for medarbejdere, der vil prøve kræfter med internationale opgaver.

### **Karriereudvikling - BDO Academy danner rammen**

BDO er arbejdspladsen, hvor talent udfoldes, og kompetencer vokser. Gennem vores eget BDO Academy styrker vi løbende vidensniveauet, øger og fastholder talentmassen og videreudvikler den særlige BDO kultur via lokal ledelses- og medarbejderadfærd. BDO Academy er både et uddannelses- og et karriereprogram og samtidigt det forum, der giver livslang træning.

Vi har valgt at skabe et større samspil mellem de faglige udviklingsaktiviteter, leder- og talentudvikling samt salgstræning. Når vi videreuddanner medarbejdere, er det med fokus på personlig udvikling og for at give redskaber til at understøtte innovation, kreativitet og initiativ i organisationen BDO.

Salgs- og ledelsestræning, specifikt programmet BDO Academy Leadership, er en del af undervisningstilbuddene, og herigennem styrker vi den direkte vej til at vækste vores forretning. I alle led af BDO skaber indlevelse udvikling, og gennem stadig dygtigere ledere og en salgsmindet tilgang udbygger vi relationerne til vores eksisterende kunder, til nye markeder og til nye services.

Fagudbuddet i BDO Academy dækker bredt på alle niveauer og forgrener sig naturligt til de 31 BDO kontorer. I undervisningen inddrager akademiet desuden bl.a. de mange globale muligheder, som BDO International tilbyder, eksempelvis "New Partners Leadership Programme" og "Global Leadership Programme", som stiller skarpt på den nye leders kompetencer såvel i lokalt som i internationalt regi.

I 2017/18 er omfanget af afholdte undervisningstimer steget til cirka 43.000, hvilket svarer til 5.750 kursusdage, og dette er med til at styrke BDO's viden- og markedsposition yderligere.

### **Trainees er en del af fremtidens videnressource**

BDO's samfundsansvar kommer bl.a. til udtryk i indsatsen som uddannelsessted for unge medarbejdere. Gennem de sidste år har vi intensiveret indsatsen og ansat knapt 70 nye trainees, der alle har påbegyndt deres uddannelsesforløb lokalt på vores kontorer over hele landet.

En velfungerende mentor- /menteeordning, et veltilrettelagt uddannelsesforløb og aktive netværksgrupper støtter den unge gennem det to-årige traineeforløb, hvor der også typisk sideløbende læses HD(R) eller Cand.merc.aud. I BDO bliver der taget hånd om lærings-, uddannelses- og karriereforløb på en tryk og indlevende måde, så potentialet kan udfolde sig.

Konkret indledes traineeforløbet med et fagligt og socialt ophold, hvor de unge lærer hinanden at kende, så der allerede fra begyndelsen opbygges et netværk, der støtter og bakker op.

### **CSR i BDO**

For os er der et stort samfundsansvar forbundet med som revisionsvirksomhed at være offentlighedens tillidsrepræsentant. Vi fastholder en høj etisk standard i alle aspekter af vores rådgivning.

Udover ansvaret, der relaterer til vores forretningsmæssige aktiviteter, påtager vi os ansvar i forhold til samfundet omkring os. Vi skaber værdi for vores kunder og driver en arbejdsplads, hvor der er tryk, mulighed for faglig og personlig udvikling samt plads til diversitet. Vi vægter integration af sociale, samfundsmæssige og miljømæssige hensyn i vores aktiviteter og bruger ressourcer på at uddanne unge i traineeforløb.

## LEDELSESBERETNING

Vores sociale ansvarlighed udspringer af vores DNA. Vi tilstræber bæredygtighed i alle vores aktiviteter og sætter konkrete mål for medarbejdernes faglige uddannelse. Vi arbejder proaktivt på at sikre et godt arbejdsklima, vi udviser troværdighed, og ledelsesstilen i BDO understøtter en tillidsfuld og udviklende atmosfære med plads til individualitet.

BDO og UNICEF Danmark har indgået et samarbejde, der understøtter UNICEF Danmarks langsigtede strategi om at hjælpe stadig flere børn på verdensplan. Samarbejdet sikrer, at UNICEF Danmark tiltrækker flere donorer og mere opmærksomhed fra SMV-segmentet, som er en målgruppe, vi i BDO har stor indsigt i. Med pro bono arbejdet tilfører vores Consulting afdeling UNICEF værdi gennem en stor og velunderbygget analyse, som er med til at skabe retning i det konkrete CSR arbejde, som UNICEF udfører.

### **BDO's Indlevelsedsdonation gik i år til Julemærkefonden**

I forlængelse af at udvise samfundsansvar og for at understøtte vores strategi om, at indlevelse er det, der overordnet set skaber udvikling, støtter BDO årligt velgørenhedsprojekter, som medarbejderne og vores Samarbejds- og Arbejdsmiljøudvalg (SAMU) vælger.

Konkret afholdes der hvert år en indsamling blandt BDO's medarbejdere, og det indsamlede beløb bliver lagt sammen med et beløb, der doneres af virksomheden BDO gennem puljen "BDO's Indlevelsedsdonation". Målet med indlevelsedsdonationen er at støtte landsdækkende formål uden politiske eller religiøse agendaer, og "BDO's Indlevelsedsdonation" går hånd i hånd med vores "Kodeks for indlevelse", medarbejdernes ønske om at støtte velgørende formål og BDO's overordnede interesse og engagement i samfundet. I år var det Julemærkefonden, som fik tildelt Indlevelsedsdonationen. Gennem vores fælles indsats løb BDO's Indlevelsedsdonationen i år op i mere end 150.000 kr.

### **Engagement og erhvervsrelaterede indsatser - CSR lokalt**

Udover den indstiftede Indlevelsedsdonation indgår BDO i forskellige lokalt forankrede og samfundsansvarlige sammenhænge, hvor der ligeledes er fokus på at donere tid eller midler til velgørenhed, sport eller kulturelle tiltag, som gør en forskel.

Vi efterlever vores tanker om "Det bedste af to verdener", og derfor bruger vores kontorer rundt om i landet deres lokale frihedsgrader, så det enkelte kontor kan støtte kultur-, forenings-, sports- og læringsmiljøer, der hvor BDO kontoret drives.

Vi arbejder med en forretningsstrategi og med forretningsaktiviteter i vores integrerede hensyn til menneskerettigheder, sociale, miljø- og klimamæssige forhold samt bekæmpelsen af korruption. Principperne, vi tilslutter os, bygger på internationalt anerkendte konventioner om menneskerettigheder, arbejdstagerrettigheder, miljø og anti-korruption.

#### **Menneskerettigheder**

Vi vil arbejde for, at vi hverken direkte eller indirekte har negativ påvirkning i forhold til de internationalt erklærede menneskerettigheder. I enhver relation bidrager vi til sikring af, at menneskerettighederne overholdes.

#### **Medarbejder- og sociale forhold**

Vi har fokus på at eliminere diskrimination i arbejds- og ansættelsesforhold. Vi opretholder foreningsfrihed og tilslutter os indsatsen for afskaffelse af tvangs- og børnearbejde.

Vi opfordrer alle uanset alder, køn, seksuel orientering, religion og etnicitet til at gøre karriere og søge lederstillinger, idet vi vægter diversitet, repræsentation af det underrepræsenterede køn og internationalt udsyn i vores organisation højt. Vores indsats for at bringe sygdomsramte tilbage på arbejdspladsen er stor og succesfuld, og gennem vores dialogværktøj, RADAR samtalen, holder vi fokus på at skabe en rummelig og attraktiv arbejdsplads.

## LEDELSESBERETNING

### Miljø- og klimamæssige forhold i BDO

Vi arbejder efter en klar forsigtighedstilgang og er bevidste om miljømæssige og klimatiske udfordringer, derfor motiverer vi til at fremme større miljømæssig ansvarlighed internt i BDO såvel som eksternt hos kunderne. Vi arbejder kontinuerligt på at nedbringe de negative effekter, som er konsekvensen af vores aktiviteter i forhold til miljøet.

Vi udvikler og udbreder kontinuerligt brugen af miljøvenlige teknologier, og vores fokus på digitale services er en del heraf. I takt med den digitale transformation, som branchen undergår, nedbringer vi som en naturlig konsekvens heraf vores energi- og ressourceforbrug, fx er platformen "Mit BDO", der rummer alle oplysninger om kundens drift digitalt, et stort skridt i denne retning.

Vi har nedlagt ét af vores to datacentre og i stedet valgt en cloud-løsning, hvilket har bidraget til at nedbringe vores CO2 udledning. Vi har udskiftet ét af vores køleanlæg til en mere miljøvenlig løsning, og en "Follow-me" printløsning har ligeledes bidraget til, at vi har bragt forbruget af papir og print ned.

Vi involverer vores interessenter lokalt, nationalt og globalt på en forsvarlig måde, når vi engagerer os i vores omverden. Dette kommer til udtryk i såvel interne som eksterne initiativer. Vi tilstræber samkørsel i forbindelse med møder overalt i landet og benytter os af systemet "Skype for Business" til videomøder, så miljøbelastende transport minimeres.

Via madspiltsordninger begrænser vi det spild, som er forbundet med vores kantineordninger over hele landet. For os er det meget vigtigt at være opmærksomme på den ressource, som maden er. Derfor har vi mange steder etableret ordninger for indsamling og genanvendelse af madaffald.

### **Anti-korruption**

Vi har en politik om nul-tolerance i forhold til alle former for korruption, herunder afpresning og bestikkelse. Som rådgivende revisionsvirksomhed holder vi en høj standard i forhold til, at vores medarbejdere ikke uberettiget yder gaver eller anden fordel til danske, udenlandske og internationale embedsmænd eller ansatte i private og offentlige virksomheder, og at vores medarbejdere ikke uberettiget modtager, fordrer eller lader sig tilsige gaver eller anden fordel i jobmæssig sammenhæng.

### **Bestyrelsens sammensætning**

Vi arbejder for, at BDO også på ledelsesniveau repræsenterer branchens fordeling blandt kvinder og mænd, og at den generelle fordeling af kvindelige og mandlige medarbejdere i virksomheden afspejler arbejdsmarkedets fordeling af kvinder og mænd.

Den generalforsamlingsvalgte bestyrelse i BDO vælges blandt selskabets aktionærer, som ved udarbejdelsen af nærværende måltal består af to kvinder og 60 mænd. Andelen af generalforsamlingsvalgte kvindelige medlemmer af selskabets bestyrelse er aktuelt en kvinde og fem mænd, hvilket svarer til, at 17 procent er kvinder. Målsætningen for 2019 er uændret 17 procent.

### **Politik for at øge andelen af kvinder på øvrige ledelsesniveauer**

Fordelingen af kvinder og mænd ansat i BDO afspejler fordelingen af kvinder og mænd i beskæftigelse generelt. 51 procent er mænd, og 49 procent af vores ansatte er kvinder.

Blandt stabscheferne i BDO er 17 procent kvinder. På øvrige ledelsesniveauer, herunder partnerniveau, er 10 procent kvinder. Vi er ikke tilfredse med 10/90 fordelingen, og det er vores målsætning at øge andelen af kvinder på de øvrige ledelsesniveauer. Gennem yderligere styrkelse af vores høje ledelseskvalitet har vi netop fokus på mangfoldighed og diversitet.

Revisionsbranchen, som er BDO's kerneområde, har historisk set været præget af en underrepræsentation af kvinder, særligt blandt de statsautoriserede revisorer og dermed i virksomhedens ledelsesniveauer.

Det forventes, at der med indsatsen gennem vores dialogiske værktøj, RADAR samtalen, opnås et bedre rekrutteringsgrundlag og en større diversitet for fremtidige talenter, hvilket på sigt også vil forøge andelen af kvinder i organisationen generelt og således også på ledelsesniveau.

## LEDELSESBERETNING

BDO har engageret sig i et diversitetsprojekt, "Talent & Diversity Summit 2018", for kontinuerligt at arbejde på at tænke øget diversitet ind i organisationen.

### Gennemsigtighedsrapport

I overensstemmelse med EU-forordning 537/2014 om specifikke krav til lovpligtig revision af virksomheder af interesse for offentligheden skal vi offentliggøre en række informationer, der skaber gennemsigtighed i forhold til vores aktiviteter. Det gør vi i vores gennemsigtighedsrapport, der findes på [www.bdo.dk](http://www.bdo.dk).

I gennemsigtighedsrapporten giver vi et indblik i BDO's juridiske struktur og ejerskab, organisations- og ledelsesstruktur, og vores internationale organisation, "BDO International Limited", beskrives, ligesom der redegøres for grundlaget for vores partners vedlæg.

I rapporten beskrives vores interne kvalitetsstyringssystem, politikkerne for uafhængighed og efteruddannelse, seneste kvalitetskontrol, og ledelsens erklæring om gennemsigtighedsrapporten indgår også. Regnskabsoplysninger gennemgås, og BDO's kunder med interesse for offentligheden er listet op i overensstemmelse med gældende krav.

### Betydningsfulde hændelser indtruffet efter regnskabsårets afslutning

Der er ikke indtruffet betydningsfulde hændelser efter regnskabsårets afslutning.

### Særlige risici

Selskabets væsentligste driftsrisiko er knyttet til evnen til at være stærkt positioneret inden for revision, økonomisk rådgivning og serviceydelser til mindre og mellemstore virksomheder samt kommuner og regioner.

BDO har en sund likviditetsstyring, og som følge af vores kapitalstruktur har vi kun begrænset eksponering over for ændringer i renteniveauet. Vores kreditrisiko begrænser sig til tilgodehavender fra salg af igangværende tjenesteydelser, og vi arbejder kontinuerligt på at nedbringe bindingerne.

**RESULTATOPGØRELSE 21. SEPTEMBER - 30. SEPTEMBER**

		<u>Koncernen</u>	<u>Moder- selskabet</u>
	Note	2017/18 tkr.	2017/18 tkr.
<b>NETTOOMSÆTNING.....</b>	<b>1</b>	<b>1.001.172</b>	<b>0</b>
Eksterne omkostninger.....	2	-187.907	-10
Personaleomkostninger.....	3	-712.140	0
Af- og nedskrivninger.....		-44.672	0
<b>DRIFTSRESULTAT .....</b>		<b>56.453</b>	<b>-10</b>
Resultat af kapitalandele i datter- og associerede virksomheder.....	4	0	39.353
Andre finansielle indtægter.....	5	4.393	1.500
Andre finansielle omkostninger.....	6	-24.022	-20.532
<b>RESULTAT FØR SKAT.....</b>		<b>36.824</b>	<b>20.311</b>
Skat af årets resultat.....	7	-12.324	4.189
<b>ÅRETS RESULTAT .....</b>	<b>8</b>	<b>24.500</b>	<b>24.500</b>



## BALANCE 30. SEPTEMBER

AKTIVER	Note	Koncernen	Moder- selskabet
		2018 tkr.	2018 tkr.
Erhvervede immaterielle anlægsaktiver.....		8.663	0
Goodwill.....		419.473	0
Immaterielle anlægsaktiver under udførelse.....		0	0
<b>Immaterielle anlægsaktiver.....</b>	<b>9</b>	<b>428.136</b>	<b>0</b>
Grunde og bygninger.....		2.310	0
Andre anlæg, driftsmateriel og inventar.....		14.741	0
Indretning af lejede lokaler.....		8.288	0
<b>Materielle anlægsaktiver.....</b>	<b>10</b>	<b>25.339</b>	<b>0</b>
Kapitalandele i dattervirksomheder.....		0	388.524
Lejede depositum og andre tilgodehavender.....		13.844	0
<b>Finansielle anlægsaktiver.....</b>	<b>11</b>	<b>13.844</b>	<b>388.524</b>
<b>ANLÆGSAKTIVER.....</b>		<b>467.319</b>	<b>388.524</b>
Tilgodehavender fra salg og tjenesteydelser.....		157.287	0
Igangværende arbejder for fremmed regning.....	12	139.632	0
Andre tilgodehavender.....		10.831	0
Tilgodehavende sambeskatningsbidrag.....		0	9.282
Periodeafgrænsningsposter.....	13	13.053	0
<b>Tilgodehavender.....</b>		<b>320.803</b>	<b>9.282</b>
Andre værdipapirer og kapitalandele.....		11	0
<b>Værdipapirer.....</b>		<b>11</b>	<b>0</b>
<b>Likvide beholdninger.....</b>		<b>2.743</b>	<b>500</b>
<b>OMSÆTNINGSAKTIVER.....</b>		<b>323.557</b>	<b>9.782</b>
<b>AKTIVER.....</b>		<b>790.876</b>	<b>398.306</b>

## BALANCE 30. SEPTEMBER

PASSIVER	Note	Koncernen	Moder- selskabet
		2018 tkr.	2018 tkr.
Selskabskapital.....	14	4.900	4.900
Reserve for nettoopsk. efter indre værdis metode.....		0	4.638
Overført resultat.....		5.185	547
Forslag til udbytte.....		19.600	19.600
<b>EGENKAPITAL.....</b>		<b>29.685</b>	<b>29.685</b>
Hensættelse til udskudt skat.....	15	30.217	0
<b>HENSATTE FORPLIGTELSER.....</b>		<b>30.217</b>	<b>0</b>
Gældsbreve.....		280.101	272.107
Leasingforpligtelser.....		286	0
<b>Langfristede gældsforpligtelser.....</b>	<b>16</b>	<b>280.387</b>	<b>272.107</b>
Kortfristet del af langfristet gæld.....	16	32.309	24.246
Gæld til pengeinstitutter.....		40.891	0
Igangværende arbejder for fremmed regning.....	12	54.632	0
Leverandører af varer og tjenesteydelser.....		17.078	0
Gæld, tilknyttede virksomheder.....		0	55.181
Selskabsskat.....		4.358	4.358
Anden gæld.....		300.048	12.729
Periodeafgrænsningsposter.....		1.271	0
<b>Kortfristede gældsforpligtelser.....</b>		<b>450.587</b>	<b>96.514</b>
<b>GÆLDSFORPLIGTELSER.....</b>		<b>730.974</b>	<b>368.621</b>
<b>PASSIVER.....</b>		<b>790.876</b>	<b>398.306</b>
Eventualposter mv.	17		
Pantsætninger og sikkerhedsstillelser	18		
Nærtstående parter	19		
Afledte finansielle instrumenter	20		

## EGENKAPITALOPGØRELSE

	Koncernen			
	Selskabs- kapital	Overført resultat	Forslag til udbytte	I alt
Egenkapital 21. september 2017.....	500	0	0	500
Kapitalforhøjelse.....	4.400			4.400
Nettoregulering af sikringsinstrumenter.....		285		285
Forslag til årets resultatdisponering.....		4.900	19.600	24.500
<b>Egenkapital 30. september 2018.....</b>	<b>4.900</b>	<b>5.185</b>	<b>19.600</b>	<b>29.685</b>

	Moderselskabet				
	Selskabs- kapital	Reserve for nettoopsk. efter indre værdi- metode	Overført resultat	Forslag til udbytte	I alt
Egenkapital 21. september 2017.....	500	0	0	0	500
Kapitalforhøjelse.....	4.400				4.400
Nettoregulering af sikringsinstrumenter..			285		285
Overførsel til/fra andre poster.....		-34.715	34.715		
Forslag til årets resultatdisponering.....		39.353	-34.453	19.600	24.500
<b>Egenkapital 30. september 2018.....</b>	<b>4.900</b>	<b>4.638</b>	<b>547</b>	<b>19.600</b>	<b>29.685</b>

Der er i regnskabsåret tegnet 196 stk. nye kapitalandele til en pålydende værdi på 25.000 kr.

PENGESTRØMSOPGØRELSE 21. SEPTEMBER - 30. SEPTEMBER

	<u>Koncernen</u>	<u>Moder- selskabet</u>
	2017/18 tkr.	2017/18 tkr.
Årets resultat.....	24.500	24.500
Årets afskrivninger tilbageført.....	44.672	0
Resultat af datterselskaber.....	0	-39.353
Skat af årets resultat tilbageført.....	12.324	-4.189
Betalt selskabsskat.....	-9.058	0
Ændring i tilgodehavender.....	-58.546	-735
Ændring i kortfristet gæld (ekskl. bank og skat).....	73.802	10.462
Andre pengestrømme vedrørende driftsaktiviteter.....	365	35.000
<b>PENGESTRØMME FRA DRIFTSAKTIVITET.....</b>	<b>88.059</b>	<b>25.685</b>
Køb af immaterielle anlægsaktiver.....	-14.056	0
Salg af immaterielle anlægsaktiver.....	3.931	0
Køb af materielle anlægsaktiver.....	-11.090	0
Salg af materielle anlægsaktiver.....	703	0
Køb af finansielle anlægsaktiver.....	-54	0
<b>PENGESTRØMME FRA INVESTERINGSAKTIVITET.....</b>	<b>-20.566</b>	<b>0</b>
Indbetalt selskabskapital.....	4.900	4.900
Provenu ved langfristet lånoptagelse.....	2.335	0
Afdrag på lån.....	-25.176	-15.989
Ændring i mellemregning tilknyttede virksomheder.....	0	-14.096
<b>PENGESTRØMME FRA FINANSIERINGSAKTIVITET.....</b>	<b>-17.941</b>	<b>-25.185</b>
<b>ÆNDRING I LIKVIDER.....</b>	<b>49.552</b>	<b>500</b>
Likvider 21. september.....	-87.700	0
<b>LIKVIDER 30. SEPTEMBER.....</b>	<b>-38.148</b>	<b>500</b>

## NOTER

	<u>Koncernen</u>	<u>Moder- selskabet</u>	
	2017/18 tkr.	2017/18 tkr.	Note
<b>Nettoomsætning</b>			<b>1</b>
<b>Segmentoplysninger (aktiviteter)</b>			
Revision.....	395.185	0	
Skatterådgivning.....	93.604	0	
Anden regnskabsassistance og rådgivning.....	512.383	0	
	<b>1.001.172</b>	<b>0</b>	
 <b>Honorar til generalforsamlingsvalgte revisorer</b>			 <b>2</b>
Specifikation af honorar:			
Lovpligtig revision.....	150	10	
Erklæringsopgaver med sikkerhed.....	18	0	
	<b>168</b>	<b>10</b>	
 <b>Personaleomkostninger</b>			 <b>3</b>
Antal personer beskæftiget i gennemsnit:			
Koncernen: 1.055			
Moderselskabet: 1			
Løn og gager.....	618.434	0	
Pensioner.....	84.602	0	
Andre omkostninger til social sikring.....	9.104	0	
	<b>712.140</b>	<b>0</b>	
Vederlag til direktionen oplyses ikke, da denne kun består af en direktør. Der udbetales ikke vederlag til bestyrelsen.			
 <b>Resultat af kapitalandele i datter- og associerede virksomheder</b>			 <b>4</b>
Resultat af kapitalandele i dattervirksomheder.....	0	39.353	
	<b>0</b>	<b>39.353</b>	
 <b>Andre finansielle indtægter</b>			 <b>5</b>
Tilknyttede virksomheder.....	0	1.500	
Finansielle indtægter i øvrigt.....	4.393	0	
	<b>4.393</b>	<b>1.500</b>	

## NOTER

	<u>Koncernen</u>	<u>Moder- selskabet</u>	Note
	2017/18 tkr.	2017/18 tkr.	
<b>Andre finansielle omkostninger</b>			<b>6</b>
Tilknyttede virksomheder.....	0	996	
Finansielle omkostninger i øvrigt.....	24.022	19.536	
	<b>24.022</b>	<b>20.532</b>	
<b>Skat af årets resultat</b>			<b>7</b>
Beregnet skat af årets skattepligtige indkomst.....	5.044	-4.189	
Regulering af udskudt skat.....	7.280	0	
	<b>12.324</b>	<b>-4.189</b>	
<b>Forslag til resultatdisponering</b>			<b>8</b>
Foreslået udbytte for regnskabsåret.....	19.600	19.600	
Henlæggelser til reserve for nettoopsk. efter indre værdis metode.....	0	39.353	
Overført resultat.....	4.900	-34.453	
	<b>24.500</b>	<b>24.500</b>	

## Immaterielle anlægsaktiver

	<u>Koncernen</u>		
	Erhvervede immaterielle anlægsaktiver	Goodwill	Immaterielle anlægsaktiver under udførelse
Kostpris 21. september 2017.....	38.309	418.858	1.311
Overførsler til/fra andre poster.....	1.311	0	-1.311
Tilgang.....	5.004	306.993	0
Afgang.....	-6.634	-3.931	0
<b>Kostpris 30. september 2018.....</b>	<b>37.990</b>	<b>721.920</b>	<b>0</b>
Afskrivninger 21. september 2017.....	31.439	272.489	0
Tilbageførsel af afskrivninger på afhændede aktiver.....	-6.634	0	0
Årets afskrivninger.....	4.522	29.958	0
<b>Afskrivninger 30. september 2018.....</b>	<b>29.327</b>	<b>302.447</b>	<b>0</b>
<b>Regnskabsmæssig værdi 30. september 2018.</b>	<b>8.663</b>	<b>419.473</b>	<b>0</b>

## NOTER

	Note
<b>Materielle anlægsaktiver</b>	<b>10</b>

	<b>Koncernen</b>		
	Grunde og bygninger	Andre anlæg, driftsmateriel og inventar	Indretning af lejede lokaler
Kostpris 21. september 2017.....	2.899	77.129	20.527
Tilgang.....	0	7.801	3.289
Afgang.....	0	-11.595	-690
<b>Kostpris 30. september 2018.....</b>	<b>2.899</b>	<b>73.335</b>	<b>23.126</b>
Af- og nedskrivninger 21. september 2017.....	532	61.897	12.981
Tilbageførsel af afskrivninger på afhændede aktiver.....	0	-10.718	-684
Årets afskrivninger .....	57	7.415	2.541
<b>Af- og nedskrivninger 30. september 2018....</b>	<b>589</b>	<b>58.594</b>	<b>14.838</b>
<b>Regnskabsmæssig værdi 30. september 2018.</b>	<b>2.310</b>	<b>14.741</b>	<b>8.288</b>
Finansielle leasingaktiver .....		3.519	

<b>Finansielle anlægsaktiver</b>	<b>11</b>
----------------------------------	-----------

	<b>Koncernen</b>
	Lejededpositum og andre tilgodehavender
Kostpris 21. september 2017.....	13.790
Tilgang.....	487
Afgang.....	-433
<b>Kostpris 30. september 2018.....</b>	<b>13.844</b>
<b>Regnskabsmæssig værdi 30. september 2018.....</b>	<b>13.844</b>

## NOTER

	<b>Moder- selskabet</b>	Note
	<u>Kapitalandele i dattervirk- somheder</u>	
Finansielle anlægsaktiver (fortsat)		11
Kostpris 21. september 2017.....	383.886	
<b>Kostpris 30. september 2018.....</b>	<b>383.886</b>	
Udloddet resultat .....	-35.000	
Årets resultat .....	54.250	
Egenkapitalbevægelser.....	285	
<b>Opkrivninger 30. september 2018.....</b>	<b>19.535</b>	
Afskrivninger på goodwill.....	14.897	
<b>Af- og nedskrivninger på goodwill 30. september 2018.....</b>	<b>14.897</b>	
<b>Regnskabsmæssig værdi 30. september 2018.....</b>	<b>388.524</b>	

**Goodwill**

BDO Holding V, Statsautoriseret revisionsaktieselskab har erhvervet kapitalandele i BDO Statsautoriseret revisionsaktieselskab i årets løb. Kostprisen for kapitalandelen udgør 383.886 tkr. Goodwill af årets køb udgør 297.941 tkr.

**Kapitalandele i dattervirksomheder (tkr.)**

Navn og hjemsted	Egenkapital	Årets resultat	Ejerandel
BDO Statsautoriseret revisionsaktieselskab, Aarhus.....	105.480	54.250	100 %

	<u>Koncernen</u>	<u>Moder- selskabet</u>	
	2018 tkr.	2018 tkr.	
<b>Igangværende arbejder for fremmed regning</b>			12
Salgsværdi af periodens uafsluttede produktion.....	507.425	0	
Acontofaktureringer.....	-422.425	0	
<b>Igangværende arbejder for fremmed regning, netto.....</b>	<b>85.000</b>	<b>0</b>	
Der indregnes således:			
Igangværende arbejder for fremmed regning (aktiver).....	139.632	0	
Igangværende arbejder for fremmed regning (passiver).....	-54.632	0	
	<b>85.000</b>	<b>0</b>	



## NOTER

	<u>Koncernen</u>	<u>Moder- selskabet</u>	Note
	2018 tkr.	2018 tkr.	
<b>Periodeafgrænsningsposter</b>			13
Periodeafgrænsningsposter indeholder forudbetalte omkostninger, primært forsikringer, abonnementer og kontingenter, der vedrører det efterfølgende regnskabsår.			

		2018 tkr.	14
<b>Selskabskapital</b>			
Selskabskapitalen er fordelt således:			
A-aktier, 196 stk. á nom. 25.000 kr.....		4.900	
		<b>4.900</b>	

<b>Hensættelse til udskudt skat</b>			15
Hensættelse til udskudt skat vedrører forskelle mellem regnskabsmæssige og skattemæssige værdier på værdipapirer, tilgodehavender, immaterielle anlægsaktiver og materielle anlægsaktiver, herunder indregnede finansielle leasingkontrakter.			

	<u>Koncernen</u>	<u>Moder- selskabet</u>
	2018 tkr.	2018 tkr.
Udskudt skat 21. september.....	22.937	0
Årets udskudte skat i resultatopgørelsen.....	7.280	0
<b>Udskudt skat 30. september.....</b>	<b>30.217</b>	<b>0</b>

<b>Langfristede gældsforpligtelser</b>					16
--	--	--	--	--	----

	<u>Koncernen</u>			
	21/9 2017 gæld i alt	30/9 2018 gæld i alt	Afdrag næste år	Restgæld efter 5 år
Gældsbreve.....	0	309.046	28.945	100.216
Leasingforpligtelser.....	0	3.650	3.364	0
	<b>0</b>	<b>312.696</b>	<b>32.309</b>	<b>100.216</b>

	<u>Moder-selskabet</u>			
	21/9 2017 gæld i alt	30/9 2018 gæld i alt	Afdrag næste år	Restgæld efter 5 år
Gældsbreve.....	0	296.353	24.246	100.119
	<b>0</b>	<b>296.353</b>	<b>24.246</b>	<b>100.119</b>

## NOTER

## Note

**Eventualposter mv.**

17

**Eventualforpligtelser**

Der er indgået lejekontrakter for lejemål af kontorer. Lejekontrakterne har en uopsigelighedsperiode på mellem 3 måneder og 141 måneder. Med den nuværende leje udgør den årlige forpligtelse 30,8 mio. kr.

Der er indgået operationelle leasingaftaler med en årlig leje på 4,6 mio. kr.

Datterselskabet BDO Statsautoriseret revisionsaktieselskab er sammen med bl.a. medlemmer af de tidligere ledelser i ebh bank A/S og Løkken Sparekasse blevet stævnet for 658 mio. kr. Kravet bestrides, og udover internt ressourceforbrug og eksterne omkostninger til sagernes gennemførelse, som udgiftsføres i takt med deres afholdelse, forventes sagerne ikke at medføre omkostninger for datterselskabet.

Datterselskabet er herudover part i enkelte ansvarssager og tvister. Der er afsat til den forventede økonomiske risiko herpå.

**Hæftelse i sambeskatningen**

Koncernens danske selskaber hæfter solidarisk for skat af koncernens sambeskattede indkomst og for eventuelle kildeskatter såsom udbytteskat mv.

Skyldig skat af koncernens sambeskattede indkomst udgør 4.358 tkr. pr. balancedagen.

**Pantsætninger og sikkerhedsstillelser**

18

Til sikkerhed for gæld ifølge gældsbreve med restgæld 30. september 2018 på 10,1 mio. kr. er der udstedt skadesløsbreve på 70,3 mio. kr. med pant i goodwill til sælgerne heraf. Den regnskabsmæssige værdi af goodwill udgør 136,4 mio. kr.

Der er afgivet virksomhedspant overfor pengeinstitut på 200 mio. kr. i driftsmateriel og inventar, igangværende arbejder, tilgodehavende honorarer og goodwill. Den regnskabsmæssige værdi udgør 394,2 mio. kr.

Moderselskabet har afgivet selvskyldnerkaution til sikkerhed for datterselskabets mellemværende med pengeinstitut. Den regnskabsmæssige værdi af mellemværendet udgør pr. 30. september 2018 39,2 mio. kr.

**Nærtstående parter**

19

Selskabets kapitalejere er alle statsautoriserede revisorer eller registrerede revisorer og ansat i BDO Statsautoriseret revisionsaktieselskab, Kystvejen 29, 8000 Aarhus C, og hvor ingen ejer over 2 % af aktiekapitalen.

I øvrigt har selskabet ikke nærtstående parter.

Selskabet har ikke haft transaktioner med nærtstående parter, der ikke er indgået på markedsmæssige vilkår. Jf. ÅRL § 98c, stk. 7 oplyses alene om transaktioner, som ikke er gennemført på normale markedsmæssige vilkår.

**Afledte finansielle instrumenter**

20

Datterselskabet har indgået en renteswapaftale. Markedsværdien pr. 30. september 2018 udgør -1,16 mio. kr., der er indregnet i balancen. Aftalen udløber den 30. december 2020 og er indregnet i balancen med dagsværdien pr. 30. september 2018.

## ANVENDT REGNSKABSPRAKSIS

Årsrapporten for BDO Holding V, Statsautoriseret revisionsaktieselskab for 2017/18 er aflagt i overensstemmelse med den danske årsregnskabslovs bestemmelser for virksomheder i regnskabsklasse C, stor virksomhed.

Årsrapporten er udarbejdet efter følgende regnskabspraksis.

### Koncernregnskabet

Koncernregnskabet omfatter moderselskabet BDO Holding V, Statsautoriseret revisionsaktieselskab samt dattervirksomheder, hvori BDO Holding V, Statsautoriseret revisionsaktieselskab direkte eller indirekte besidder mere end 50 % af stemmerettighederne eller på anden måde har bestemmende indflydelse. Virksomheder, hvori koncernen besidder mellem 20 % og 50 % af stemmerettighederne og udøver betydelig, men ikke bestemmende indflydelse, betragtes som associerede virksomheder, jf. koncernoversigten.

Koncernregnskabet er udarbejdet som et sammendrag af moderselskabets og dattervirksomheders årsregnskaber ved sammenlægning af ensartede regnskabsposter. Ved konsolideringen foretages fuld eliminering af koncerninterne indtægter og omkostninger, aktiebesiddelser, interne mellemværender og udbytter samt realiserede og urealiserede fortjenester og tab ved transaktioner mellem de konsoliderede virksomheder.

Nyerhvervede eller nystiftede virksomheder indregnes i koncernregnskabet fra anskaffelsestidspunktet. Solgte eller afviklede virksomheder indregnes i den konsoliderede resultatopgørelse frem til afståelsestidspunktet. Sammenligningstal korrigeres ikke for nyhvervede, solgte eller afviklede virksomheder.

Erhvervede virksomheder indregnes i koncernregnskabet efter overtagelsesmetoden, med omvurdering af alle identificerede aktiver og forpligtelser til dagsværdi på overtagelsesdagen. Dagsværdien er opgjort på baggrund af handler på et aktivt marked, alternativt beregnet ved anvendelse af almindeligt accepterede værdiansættelsesmodeller. Ved beregning af dagsværdi på investeringsejendomme er anvendt en discounted cash flow model på baggrund af tilbagediskontering af den fremtidige indtjening. Driftsmidler er opført til dagsværdi på baggrund af indhentede valuarvurderinger, som bygger på en samlet vurdering af maskinparken.

Kapitalandele i dattervirksomheder udlignes med den forholdsmæssige andel af dattervirksomhedernes dagsværdi af nettoaktiver og forpligtelser på anskaffelsestidspunktet.

Positive forskelsbeløb mellem anskaffelsesværdi og dagsværdi af overtagne identificerede aktiver og forpligtelser indregnes under immaterielle anlægsaktiver som goodwill og afskrives systematisk over resultatopgørelsen efter en individuel vurdering af den økonomiske levetid. Negative forskelsbeløb indregnes i resultatopgørelsen ved anskaffelsen. Forskelsbeløbet fra erhvervede virksomheder udgør 283.044 tkr.

Kapitalandele i associerede virksomheder måles i balancen til den forholdsmæssige andel af virksomhedernes værdi opgjort efter moderselskabets regnskabspraksis og med forholdsmæssig eliminering af urealiserede koncerninterne avancer og tab. I resultatopgørelsen indregnes den forholdsmæssige andel af de associerede virksomheders resultat efter eliminering af forholdsmæssig andel af intern avance og tab.

## RESULTATOPGØRELSEN

### Nettoomsætning

Nettoomsætning ved salg af tjenesteydelser indregnes i takt med, at tjenesteydelsen udføres, hvorved nettoomsætningen svarer til salgsværdien af det udførte arbejde.

## ANVENDT REGNSKABSPRAKSIS

### Andre eksterne omkostninger

Andre eksterne omkostninger omfatter omkostninger til uddannelse, markedsføring, administration, lokaler, tab på debitorer, operationelle leasingomkostninger mv.

Ydelser i forbindelse med operationelle leasingaftaler og øvrige lejeaftaler indregnes i resultatopgørelsen over kontraktens løbetid. samlede forpligtelse vedrørende operationelle leasing- og lejeaftaler oplyses under eventualposter mv.

### Personaleomkostninger

Personaleomkostninger omfatter løn og gager, inklusiv feriepenge og pensioner samt andre omkostninger til social sikring mv. til selskabets medarbejdere. I personaleomkostninger er fratrukket modtagne godtgørelser fra offentlige myndigheder.

### Indtægter af kapitalandele i dattervirksomheder

I moderselskabets resultatopgørelse indregnes den forholdsmæssige andel af de enkelte dattervirksomheders resultat med fradrag af afskrivning på goodwill.

### Finansielle indtægter og omkostninger

Finansielle indtægter og omkostninger indeholder renteindtægter og -omkostninger, finansielle omkostninger ved finansiell leasing, realiserede og urealiserede kursgevinster og -tab vedrørende værdipapirer, gæld og transaktioner i fremmed valuta, amortisering af finansielle aktiver og forpligtelser samt tillæg og godtgørelse under acontoskatteordningen mv. Finansielle indtægter og omkostninger indregnes med de beløb, der vedrører regnskabsåret.

### Skat

Årets skat, som består af årets aktuelle skat og forskydning i udskudt skat, indregnes i resultatopgørelsen med den del, der kan henføres til årets resultat, og direkte på egenkapitalen med den del, der kan henføres til posteringer direkte på egenkapitalen.

## BALANCEN

### Immaterielle anlægsaktiver

Erhvervet goodwill måles til kostpris med fradrag af akkumulerede afskrivninger. Goodwill afskrives lineært over den økonomiske brugstid, der er vurderet til 20 år. Afskrivningsperioden er fastlagt ud fra branchemæssige forhold samt afspejler efter ledelsens vurdering den økonomiske levetid for goodwill og er fastsat under hensyntagen til de forventede fremtidige nettoindtægter fra den aktivitet, som goodwill er knyttet til.

It-programmer måles til kostpris med fradrag af akkumulerede afskrivninger. It-programmer afskrives lineært over den vurderede økonomiske brugstid, der er vurderet til 3 år.

Immaterielle anlægsaktiver nedskrives generelt til genindvindingsværdi, hvis denne er lavere end regnskabsmæssig værdi.

Fortjeneste eller tab ved salg af immaterielle anlægsaktiver opgøres som forskellen mellem salgsprisen med fradrag af salgsomkostninger og den regnskabsmæssige værdi på salgstidspunktet. Fortjeneste og tab indregnes i resultatopgørelsen under andre driftsindtægter eller andre driftsomkostninger. Ved mindre og uvæsentlige avancer og tab indregnes disse under afskrivninger.

### Materielle anlægsaktiver

Materielle anlægsaktiver måles til kostpris med fradrag af akkumulerede af- og nedskrivninger. Der afskrives ikke på grunde.

Afskrivningsgrundlaget er kostpris med fradrag af den skønnede restværdi efter afsluttet brugstid.

Kostprisen omfatter anskaffelsesprisen samt omkostninger direkte tilknyttet anskaffelsen indtil det tidspunkt, hvor aktivet er klar til at blive taget i brug.

## ANVENDT REGNSKABSPRAKSIS

Der foretages lineære afskrivninger baseret på følgende vurdering af aktivernes forventede brugstider og restværdi:

	Brugstid	Restværdi
Bygninger.....	20 år	65 %
Andre anlæg, driftsmateriel og inventar.....	2-8 år	0 %
Indretning af lejede lokaler.....	5-10 år	0 %

Fortjeneste eller tab ved salg af materielle anlægsaktiver opgøres som forskellen mellem salgspris med fradrag af salgsomkostninger og den regnskabsmæssige værdi på salgstidspunktet. Fortjeneste eller tab indregnes i resultatopgørelsen under andre driftsindtægter eller andre driftsomkostninger. Ved mindre og uvæsentlige avancer og tab indregnes disse under afskrivninger.

### Leasingkontrakter

Leasingkontrakter vedrørende materielle anlægsaktiver, hvor selskabet har alle væsentlige risici og fordele forbundet med ejendomsretten (finansiel leasing), indregnes i balancen som aktiver. Aktiverne måles ved første indregning i balancen til opgjort kostpris svarende til dagsværdi eller (hvis lavere) nutidsværdien af de fremtidige leasingydelser. Ved beregning af nutidsværdien anvendes leasingaftalens interne rentefod som diskonteringsfaktor eller en tilnærmet værdi for denne. Finansielt leasede aktiver afskrives som koncernens og selskabets øvrige tilsvarende materielle anlægsaktiver.

Den kapitaliserede restleasingforpligtelse indregnes i balancen som en gældsforpligtelse, og leasingydelsens rentedel indregnes over kontraktens løbetid i resultatopgørelsen.

Alle øvrige leasingkontrakter betragtes som operationel leasing. Ydelser i forbindelse med operationel leasing og øvrige lejeaftaler indregnes i resultatopgørelsen over kontraktens løbetid. samlede forpligtelse vedrørende operationelle leasing- og lejeaftaler oplyses under eventualposter mv.

### Finansielle anlægsaktiver

Kapitalandele i dattervirksomheder måles i moderselskabets balance efter den indre værdis metode.

Kapitalandele i dattervirksomheder måles i balancen til den forholdsmæssige andel af virksomhedernes regnskabsmæssige indre værdi opgjort efter moderselskabets regnskabspraksis med fradrag eller tillæg af urealiserede koncerninterne avancer og tab og med tillæg eller fradrag af resterende værdi af positiv eller negativ goodwill.

Ved køb af virksomheder anvendes overtagelsesmetoden med omvurdering af alle identificerede aktiver og forpligtelser til dagsværdi på overtagelsesdagen. Dagsværdien er opgjort på baggrund af handler på et aktivt marked, alternativt beregnet ved anvendelse af almindeligt accepterede værdiansættelsesmodeller. Ved beregning af dagsværdi på investeringsejendomme er gjort anvendelse af en discounted cash flow model på baggrund af tilbagediskontering af den fremtidige indtjening. Driftsmidler er opført til dagsværdi på baggrund af indhentede valuarvurderinger, som bygger på en samlet vurdering af maskinparken.

Koncerngoodwill afskrives over den vurderede økonomiske levetid, der fastlægges på baggrund af ledelsens erfaringer inden for de enkelte forretningsområder. Koncerngoodwill afskrives lineært over afskrivningsperioden, der udgør 20 år. Afskrivningsperioden er foretaget ud fra en vurdering af den erhvervede virksomheds markedsposition og indtjeningsprofil samt branchemæssige forhold.

Nettoopskrivning af kapitalandele i dattervirksomheder overføres under egenkapitalen til reserve for nettoopskrivning efter den indre værdis metode i det omfang, den regnskabsmæssige værdi overstiger anskaffelsesværdien.

## ANVENDT REGNSKABSPRAKSIS

Dattervirksomheder med negativ regnskabsmæssig indre værdi måles til 0 kr., og et eventuelt tilgodehavende hos disse virksomheder nedskrives i det omfang, det vurderes som uerholdeligt. Såfremt den regnskabsmæssige negative indre værdi overstiger tilgodehavender, indregnes det resterende beløb under hensatte forpligtelser i det omfang, selskabet har en retlig eller faktisk forpligtelse til at dække dattervirksomheders underbalance.

Lejededeposita omfatter huslejedeposita, som indregnes og måles til kostpris. Der afskrives ikke på depasita.

### Værdiforringelse af anlægsaktiver

Den regnskabsmæssige værdi af immaterielle og materielle anlægsaktiver samt finansielle anlægsaktiver, der ikke måles til dagsværdi, vurderes årligt for indikationer på værdiforringelse ud over det, som udtrykkes ved afskrivning.

Foreligger der indikationer på værdiforringelse, foretages nedskrivningstest af hvert enkelt aktiv henholdsvis gruppe af aktiver. Der foretages nedskrivning til genindvindingsværdien, hvis denne er lavere end den regnskabsmæssige værdi.

Genindvindingsværdi er den højeste værdi af nettosalgspris og kapitalværdi. Kapitalværdien opgøres som nutidsværdien af de forventede nettopengestrømme fra anvendelsen af aktivet eller aktivgruppen og forventede nettopengestrømme ved salg af aktivet eller aktivgruppen efter endt brugstid.

### Tilgodehavender

Tilgodehavender måles til amortiseret kostpris, hvilket sædvanligvis svarer til nominel værdi. Værdien reduceres med nedskrivning til imødegåelse af forventede tab.

### Igangværende arbejder for fremmed regning

Igangværende arbejder for fremmed regning måles til salgsværdien af det udførte arbejde. Salgsværdien måles på baggrund af færdiggørelsesgraden på balancedagen og de samlede forventede indtægter på det enkelte igangværende arbejde.

Det enkelte igangværende arbejde indregnes i balancen under tilgodehavender eller gældsforpligtelser, afhængig af nettoværdien af salgssummen med fradrag af acontofaktureringer og -betalinger.

Omkostninger i forbindelse med salgsarbejde og opnåelse af kontrakter indregnes i resultatopgørelsen i takt med, at de afholdes.

### Periodeafgrænsningsposter, aktiver

Periodeafgrænsningsposter indregnet under aktiver omfatter afholdte omkostninger såsom husleje og forsikringer vedrørende efterfølgende regnskabsår.

### Værdipapirer og kapitalandele

Værdipapirer indregnet under omsætningsaktiver, omfatter børsnoterede obligationer, aktier og andre værdipapirer, der måles til dagsværdi på balancedagen. Børsnoterede værdipapirer måles til børskurs. Ikke børsnoterede værdipapirer og kapitalandele måles til kostpris.

## ANVENDT REGNSKABSPRAKSIS

### Skyldig skat og udskudt skat

Aktuelle skatteforpligtelser og tilgodehavende aktuel skat indregnes i balancen som beregnet skat af årets skattepligtige indkomst reguleret for skat af tidligere års skattepligtige indkomster samt for betalte acontoskatter.

Selskabet er sambeskattet med koncernforbundne danske selskaber. Den aktuelle selskabsskat fordeles mellem de sambeskattede selskaber i forhold til disses skattepligtige indkomster og med fuld fordeling med refusion vedrørende skattemæssige underskud. De sambeskattede selskaber indgår i acontoskatteordningen. Skyldig og tilgodehavende sambeskatningsbidrag indregnes i balancen under henholdsvis omsætningsaktiver og gæld.

Udskudt skat måles af midlertidige forskelle mellem regnskabsmæssig og skattemæssig værdi af aktiver og forpligtelser.

Udskudte skatteaktiver, herunder skatteværdien af fremførselsberettiget skattemæssigt underskud, måles til den værdi, hvortil aktivet forventes at kunne realiseres, enten ved udligning i skat af fremtidig indtjening, eller ved modregning i udskudte skatteforpligtelser inden for samme juridiske skatteenhed.

Udskudt skat måles på grundlag af de skatteregler og skattesatser, der med balancedagens lovgivning vil være gældende, når den udskudte skat forventes udløst som aktuel skat. Ændring i udskudt skat som følge af ændringer i skattesatser indregnes i resultatopgørelsen bortset fra poster, der føres direkte på egenkapitalen.

### Gældsforpligtelser

Finansielle forpligtelser indregnes ved lånoptagelse til det modtagne provenu med fradrag af afholdte låneomkostninger. I efterfølgende perioder måles de finansielle forpligtelser til amortiseret kostpris svarende til den kapitaliserede værdi ved anvendelse af den effektive rente, således at forskellen mellem provenuet og den nominelle værdi indregnes i resultatopgørelsen over låneperioden.

Andre gældsforpligtelser, som omfatter gæld til leverandører, tilknyttede virksomheder samt anden gæld, måles til amortiseret kostpris, hvilket sædvanligvis svarer til nominel værdi.

I finansielle forpligtelser indregnes tillige den kapitaliserede restleasingforpligtelse på finansielle leasingkontrakter.

### Periodeafgrænsningsposter, passiver

Periodeafgrænsningsposter indregnet under passiver omfatter modtagne betalinger vedrørende indtægter i de efterfølgende år.

## ANVENDT REGNSKABSPRAKSIS

### Afledte finansielle instrumenter

Afledte finansielle instrumenter indregnes første gang i balancen til kostpris og måles efterfølgende til dagsværdi. Positive og negative dagsværdier af afledte finansielle instrumenter indgår i tilgodehavender henholdsvis forpligtelser.

Ændring i dagsværdien af afledte finansielle instrumenter, der er klassificeret som og opfylder kriterierne for sikring af dagsværdien af et indregnet aktiv eller en indregnet forpligtelse, indregnes i resultatopgørelsen sammen med eventuelle ændringer i dagsværdien af det sikrede aktiv eller den sikrede forpligtelse.

Ændring i dagsværdien af afledte finansielle instrumenter, der er klassificeret som og opfylder betingelserne for sikring af fremtidige pengestrømme, indregnes i tilgodehavender eller gæld samt på egenkapitalen. Resultater den fremtidige transaktion i indregning af aktiver eller forpligtelser, overføres beløb, som blev indregnet på egenkapitalen, fra egenkapitalen og indregnes i kostprisen for henholdsvis aktivet eller forpligtelsen. Resultater den fremtidige transaktion i indtægter eller omkostninger, overføres beløb, som blev indregnet på egenkapitalen, til resultatopgørelsen i den periode, hvor det sikrede påvirker resultatopgørelsen.

For eventuelle afledte finansielle instrumenter, som ikke opfylder betingelserne for behandling som sikringsinstrumenter, indregnes ændringer i dagsværdi i resultatopgørelsen løbende.

### Omregning af fremmed valuta

Transaktioner i fremmed valuta omregnes til transaktionsdagens kurs. Valutakursdifferencer, der opstår mellem transaktionsdagens kurs og kursen på betalingsdagen, indregnes i resultatopgørelsen som en finansiell post.

Hvis valutapositionen anses for sikring af fremtidige pengestrømme, indregnes urealiserede værdireguleringer direkte på egenkapitalen.

Tilgodehavender, gæld og andre monetære poster i fremmed valuta, som ikke er afregnet på balancedagen, omregnes til balancedagens valutakurs. Forskellen mellem balancedagens kurs og kursen på tidspunktet for tilgodehavendets eller gældens opståen indregnes i resultatopgørelsen under finansielle indtægter og omkostninger.

Anlægsaktiver, der er købt i fremmed valuta, omregnes til kursen på transaktionsdagen.

## PENGESTRØMSOPGØRELSE

Pengestrømsopgørelsen viser pengestrømmene for året fordelt på driftsaktivitet, investeringsaktivitet og finansieringsaktivitet for året, årets forskydning i likvider samt likvider ved årets begyndelse og slutning.

Pengestrømme fra driftsaktivitet:

Pengestrømme fra driftsaktivitet opgøres som årets resultat reguleret for ikke-kontante driftsposter, ændring i driftskapital samt betalt selskabsskat.

Pengestrømme fra investeringsaktivitet:

Pengestrømme fra investeringsaktivitet omfatter betaling i forbindelse med køb og salg af immaterielle, materielle og finansielle anlægsaktiver.

Pengestrømme fra finansieringsaktivitet:

Pengestrømme fra finansieringsaktivitet omfatter ændringer i størrelse eller sammensætning af aktiekapital og omkostninger forbundet hermed samt optagelse af lån samt afdrag på rentebærende gæld og betaling af udbytte til selskabsdeltagere.

Likvider:

Likvider omfatter kassekredit og likvide beholdninger.