

**ÅRSRAPPORT**

**31. AUGUST 2017 - 31. DECEMBER 2018**

**LUNNERYD IVS**

**Helgensgade 20, 5.**

**2100 København Ø**

**CVR-nr. 38 89 43 66**

Godkendt på selskabets  
ordinære generalforsamling,  
den 12/6 2019

---

Anna Sara Lunneryd

## INDHOLDSFORTEGNELSE

	<b>Side</b>
<b>Ledelsesberetning mv.</b>	
Selskabsoplysninger	1
Koncernoversigt	2
Ledelsesberetning	3
<b>Påtegninger</b>	
Ledelsespåtegning	4
Revisors erklæring på opstilling af årsregnskabet udarbejdet efter årsregnskabsloven	5
<b>Årsregnskab</b>	
Anvendt regnskabspraksis	6-10
Resultatopgørelse 31. august 2017 - 31. december 2018	11
Balance pr. 31. december 2018	12-13
Egenkapitalopgørelse pr. 31. december 2018	14
Noter	15

**Selskab**

Lunneryd IVS  
Helgensgade 20, 5.  
2100 København Ø

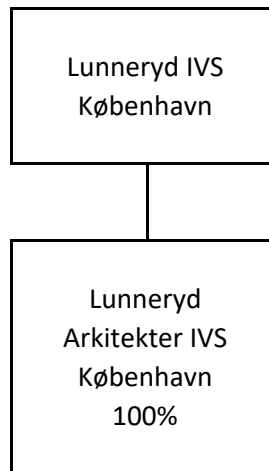
CVR-nummer 38 89 43 66

1. regnskabsår

Hjemsted: København

**Direktion**

Anna Sara Lunneryd



**Væsentligste aktiviteter**

Lunneryd IVS' hovedaktivitet har i året været at drive virksomhed med besiddelse af anparter/aktier og i forbindelse hermed stående virksomhed.

**Udviklingen i selskabets aktiviteter og økonomiske forhold**

Resultatet af selskabets aktiviteter udviste i regnskabsåret et resultat på kr. 73.192 og har således indfriet de forventninger, der var stillet til året.

**Begivenheder efter regnskabsårets afslutning**

Der er ikke indtårdt betydningsfulde begivenheder efter regnskabsårets afslutning, som kan have indflydelse på bedømmelsen af selskabets finansielle stilling pr. 31. december 2018.

Direktionen har dags dato behandlet og godkendt årsrapporten for 31. august 2017 - 31. december 2018 for Lunneryd IVS.

Årsrapporten aflægges i overensstemmelse med årsregnskabsloven.

Det er min opfattelse, at årsregnskabet giver et retvisende billede af selskabets aktiver, passiver og finansielle stilling pr. 31. december 2018 samt af resultatet af selskabets aktiviteter for regnskabsåret 31. august 2017 - 31. december 2018.

Ledelsesberetningen indeholder efter min opfattelse en retvisende redegørelse for de forhold, beretningen omhandler.

Ledelsen anser fortsat betingelserne for at undlade revision for opfyldte.

Årsrapporten indstilles til generalforsamlingens godkendelse.

København Ø, den 5. juni 2019

#### I direktionen

---

Anna Sara Lunneryd  
Adm. direktør

## Til den daglige ledelse i Lunneryd IVS

Vi har opstillet årsregnskabet for Lunneryd IVS for regnskabsåret 31. august 2017 - 31. december 2018 på grundlag af selskabets bogføring og øvrige oplysninger, som De har tilvejebragt.

Årsregnskabet omfatter anvendt regnskabspraksis, resultatopgørelse, balance, egenkapitalopgørelse og noter.

Vi har udført opgaven i overensstemmelse med ISRS 4410, opgaver om opstilling af finansielle oplysninger.

Vi har anvendt vores faglige ekspertise til at assistere Dem med at udarbejde og præsentere årsregnskabet i overensstemmelse med årsregnskabsloven. Vi har overholdt relevante bestemmelser i revisorloven og FSR – danske revisors Etske regler for revisorer, herunder principper vedrørende integritet, objektivitet, faglig kompetence og fornøden omhu.

Årsregnskabet samt nøjagtigheden og fuldstændigheden af de oplysninger, der er anvendt til opstillingen af årsregnskabet, er Deres ansvar.

Da en opgave om opstilling af finansielle oplysninger ikke er en erklæringsopgave med sikkerhed, er vi ikke forpligtet til at verificere nøjagtigheden eller fuldstændigheden af de oplysninger, De har givet os til brug for at opstille årsregnskabet. Vi udtrykker derfor ingen revisions- eller reviewkonklusion om, hvorvidt årsregnskabet er udarbejdet i overensstemmelse med årsregnskabsloven.

Søborg, den 5. juni 2019

### **info**revision

statsautoriseret revisionsaktieselskab  
(CVR-nr. 19263096)

Jesper Tranegaard Berril Andersen  
statsautoriseret revisor  
mne35841

Årsrapporten er udarbejdet i overensstemmelse med dansk regnskabslovgivning samt almindeligt anerkendt regnskabspraksis.

Årsrapporten aflægges efter årsregnskabslovens regnskabsklasse B med tilvalg af enkelte bestemmelser fra regnskabsklasse C.

## GENERELT OM INDREGNING OG MÅLING

Regnskabet er udarbejdet med udgangspunkt i det historiske kostprisprincip.

Indtægterne indregnes i resultatopgørelsen i takt med, at de indtjenes. Herudover indregnes værdireguleringer af finansielle aktiver og forpligtelser, der måles til dagsværdi eller amortiseret kostpris. Endvidere indregnes i resultatopgørelsen alle omkostninger, der er afholdt for at opnå årets indtjening, herunder afskrivninger, nedskrivninger og hensatte forpligtelser samt tilbageførsler som følge af ændrede regnskabsmæssige skøn af beløb, der tidligere har været indregnet i resultatopgørelsen.

Aktiver indregnes i balancen, når det er sandsynligt, at fremtidige økonomiske fordele vil tilflyde selskabet, og aktivets værdi kan måles pålideligt.

Forpligtelser indregnes i balancen, når det er sandsynligt, at fremtidige økonomiske fordele vil fragå selskabet, og forpligtelsens værdi kan måles pålideligt.

Ved første indregning måles aktiver og forpligtelser til kostpris. Efterfølgende måles aktiver og forpligtelser som beskrevet for hver enkelt regnskabspost nedenfor.

Visse finansielle aktiver og forpligtelser måles til amortiseret kostpris, hvorved der indregnes en konstant effektiv rente over løbetiden. Amortiseret kostpris opgøres som oprindelig kostpris med fradrag af afdrag og tillæg/fradrag af den akkumulerede afskrivning af forskellen mellem kostprisen og det nominelle beløb. Herved fordeles kurstab og -gevinst over løbetiden.

Ved indregning og måling tages hensyn til forudsigelige tab og risici, der fremkommer, inden årsrapporten aflægges, og som be- eller afkræfter forhold, der eksisterer på balancedagen.

Som målevaluta benyttes danske kroner. Alle andre valutaer anses som fremmed valuta.



**VALUTAOMREGNING**

Transaktioner i fremmed valuta er i årets løb omregnet til transaktionsdagens kurs. Hvis valuta-positioner anses for sikring af fremtidige pengestrømme, indregnes værdireguleringerne direkte på egenkapitalen.

Tilgodehavender og gæld i fremmed valuta er indregnet til balancedagens kurs.

Realiserede og urealiserede valutakursfortjenester og -tab er indregnet i resultatopgørelsen under finansielle indtægter og omkostninger.

**RESULTATOPGØRELSEN**

Resultatopgørelsen er artsopdelt.

**Indtægter af kapitalandele i tilknyttede virksomheder**

Indtægter af kapitalandele i tilknyttede virksomheder omfatter den forholdsmæssige andel af de tilknyttede virksomheders driftsresultat reguleret for interne avancer og tab.

**Andre eksterne omkostninger**

Andre eksterne omkostninger omfatter administrationsomkostninger.

**Andre finansielle indtægter og øvrige finansielle omkostninger**

Finansielle indtægter og omkostninger indregnes i resultatopgørelsen med de beløb, der vedrører regnskabsåret. Finansielle poster omfatter renter.

**Skat af årets resultat og selskabsskat**

Skat af årets resultat udgør 22% af det regnskabsmæssige resultat korrigeret for ikke indkomstskattepligtige og ikke fradragsberettigede poster.

Skat af årets resultat er sammensat af den forventede skat af årets skattepligtige indkomst reguleret for årets forskydning i udskudt skat. Ændring i udskudt skat som følge af ændring i skattesatser indregnes i resultatopgørelsen.

Selskabet er sambeskattet med øvrige danske koncernselskaber med selskabet som administrationselskab. Skatteeffekten af sambeskatningen fordeles mellem koncernselskaberne i forhold til deres skattepligtige indkomster efter selskabsskattelovens regler om fuld fordeling med refusion vedrørende skattemæssige underskud.

Sambeskatningsbidrag mellem de sambeskattede selskaber, som ikke er afregnet på balancedagen, klassificeres som sambeskatningsbidrag under enten tilgodehavender eller gældsforpligtelser.

Selskabet er omfattet af acontoskatteordningen. Rentegodtgørelse og rentetillæg er indregnet under finansielle indtægter og omkostninger.

## BALANCEN

Balancen er opstillet i kontoform.

## AKTIVER

### Kapitalandele i tilknyttede virksomheder

Kapitalandele i tilknyttede virksomheder er indregnet efter den indre værdis metode, således at kapitalandelen måles til den forholdsmæssige andel af de tilknyttede virksomheders regnskabsmæssige indre værdi reguleret for interne udbytter og avancer.

Disponible reserver i de tilknyttede virksomheder, som på balancetidspunktet disponeres som udbytte til moderselskabet, indgår i værdien af kapitalandele.

Tilknyttede virksomheder med negativ regnskabsmæssig indre værdi måles til nul, og et eventuelt tilgodehavende hos disse virksomheder nedskrives med moderselskabets andel af den negative indre værdi i det omfang, det vurderes uerholdeligt. Såfremt den regnskabsmæssige negative indre værdi overstiger tilgodehavendet, indregnes det resterende beløb under hensatte forpligtelser i det omfang, modervirksomheden har en retlig eller faktisk forpligtelse til at dække den pågældende virksomheds forpligtelser.

Køb af tilknyttede virksomheder indregnes til kostpris. Forskellen mellem kostprisen og den regnskabsmæssige indre værdi i den købte virksomhed, som fremkommer på det tidspunkt, hvor koncernforholdet bliver etableret, er så vidt muligt fordelt på de aktiver og passiver, hvis værdi er højere eller lavere end det bogførte beløb. Et resterende positivt forskelsbeløb behandles som koncern-goodwill og indgår i værdien af kapitalandele, der afskrives lineært i resultatopgørelsen over 5 år. Et negativt forskelsbeløb, der modsvarer en forventet omkostning eller en ugunstig udvikling, år. Afskrivningsperioden er baseret på en vurdering af markedspositionen, indtjeningsprofilen og forventning til kundeloyalitet, som i et rimeligt omfang er baseret på historiske data og registreringer. Et negativt forskelsbeløb, der modsvarer en forventet omkostning eller en ugunstig udvikling, indtægtsføres i resultatopgørelsen i anskaffelsesåret.

Den samlede nettoopskrivning af kapitalandele i tilknyttede virksomheder henlægges via overskudsdisponeringen til "reserve for nettoopskrivning efter den indre værdis metode" under egenkapitalen. Reserven reduceres med udbytteudlodninger til moderselskabet, og reguleres med egenkapitalbevægelser i de tilknyttede virksomheder.

**Tilgodehavender**

Tilgodehavender måles til amortiseret kostpris, der sædvanligvis svarer til nominal værdi. Værdien reduceres med nedskrivning til imødegåelse af forventede tab efter en individuel vurdering.

**PASSIVER****Egenkapital**

Ledelsens forslag til udbytte for regnskabsåret vises som en særskilt post under egenkapitalen.

**Hensættelser til udskudt skat**

Udskudt skat måles efter den balanceorienterede gældsmetode. Der er hensat til udskudt skat med 22% af alle midlertidige forskelle mellem regnskabsmæssig og skattemæssig værdi af aktiver og forpligtelser og under hensyntagen til henholdsvis den planlagte anvendelse af aktivet og afvikling af forpligtelsen. Skatteværdien af fremførselsberettigede skattemæssige underskud indgår i opgørelsen af den udskudte skat, såfremt det er sandsynligt, at underskuddene kan udnyttes.

Udskudte skatteaktiver måles til nettorealisationsværdi, hvorved de indregnes med den værdi, som de forventes at blive udnyttet med i en overskuelig fremtid, enten ved udligning i skat af fremtidig indtjening eller ved modregning i udskudte skatteforpligtelser.

Udskudte skatteaktiver som ikke forventes udnyttet inden for en kortere årrække, er noteoplyst under eventualaktiver.

**Gældsforpligtelser**

Gældsforpligtelser er målt til amortiseret kostpris svarende til nominal værdi.

**KONCERNREGNSKAB**

I henhold til Årsregnskabslovens § 110 er der ikke udarbejdet koncernregnskab.

<u>Note</u>	<u>2017/18</u>
1	
Indtægter af kapitalandele i tilknyttede virksomheder	77.365
Andre eksterne omkostninger	<u>-5.375</u>
RESULTAT FØR SKAT	71.990
2	
Skat af årets resultat	<u>1.202</u>
ÅRETS RESULTAT	<u><u>73.192</u></u>

#### RESULTATDISPONERING

Årets resultat foreslås disponeret således:

Reserve for nettoopskrivning efter den indre værdis metode	73.192
Forslag til udbytte for regnskabsåret	0
Overført resultat	<u>0</u>
ÅRETS RESULTAT	<u><u>73.192</u></u>

<u>Note</u>	<u>31/12 2018</u>
1 Kapitalandele i tilknyttede virksomheder	<u>78.365</u>
FINANSIELLE ANLÆGSAKTIVER	<u>78.365</u>
ANLÆGSAKTIVER	<u>78.365</u>
2 Tilgodehavende sambeskatningsbidrag	<u>22.014</u>
TILGODEHAVENDER	<u>22.014</u>
LIKVIDE BEHOLDNINGER	<u>625</u>
OMSÆTNINGSAKTIVER	<u>22.639</u>
AKTIVER I ALT	<u><u>101.004</u></u>

<u>Note</u>	<u>31/12 2018</u>
Virksomhedskapital	1.000
Reserve for Iværksætterselskab	0
Reserve for nettoopskrivning efter den indre værdis metode	73.192
Overført resultat	0
Forslag til udbytte for regnskabsåret	<u>0</u>
<b>EGENKAPITAL</b>	<b><u>74.192</u></b>
2 Leverandører af varer og tjenesteydelser	5.000
Selskabsskat	20.812
Anden gæld	<u>1.000</u>
<b>KORTFRISTEDE GÆLDSFORPLIGTELSE</b>	<b><u>26.812</u></b>
<b>GÆLDSFORPLIGTELSE</b>	<b><u>26.812</u></b>
<b>PASSIVER I ALT</b>	<b><u><u>101.004</u></u></b>
3 Eventualforpligtelser	

	<u>Virksom- hedskapital</u>	<u>Reserve for iværksætter- selskab</u>	<u>Nettoopskr. efter den indre værdis metode</u>	<u>Overført resultat</u>	<u>Foreslået udbytte</u>	<u>I alt</u>
Egenkapital pr. 31/8 2017	1.000	0	0	0	0	1.000
Overført via resultat- disponeringen	<u>0</u>	<u>0</u>	<u>73.192</u>	<u>0</u>	<u>0</u>	<u>73.192</u>
Egenkapital pr. 31/12 2018	<u><u>1.000</u></u>	<u><u>0</u></u>	<u><u>73.192</u></u>	<u><u>0</u></u>	<u><u>0</u></u>	<u><u>74.192</u></u>



### 1 Kapitalandele i tilknyttede virksomheder

	<u>Tilknyttede virksomheder</u>
Kostpris pr. 31/8 2017	0
Tilgang i året	1.000
Afgang i året	<u>0</u>
KOSTPRIS PR. 31/12 2018	<u>1.000</u>
Opskrivninger pr. 31/8 2017	0
Årets resultatandel	77.365
Modtaget udbytte i året	<u>0</u>
OPSKRIVNINGER PR. 31/12 2018	<u>77.365</u>
REGNSKABSMÆSSIG VÆRDI PR. 31/12 2018	<u><u>78.365</u></u>

### 2 Selskabsskat og udskudt skat

	<u>Selskabsskat</u>	<u>Udskudt skat</u>	<u>Ifølge resultat- opgørelsen</u>
Skyldig pr. 31/8 2017	0	0	
Skat af årets resultat	20.812	0	20.812
Refusion, sambeskatning 2018	<u>-22.014</u>		<u>-22.014</u>
SKYLDIG PR. 31/12 2018	<u><u>-1.202</u></u>	<u><u>0</u></u>	
SKAT AF ÅRETS RESULTAT			<u><u>-1.202</u></u>

### 3 Eventualforpligtelser

Selskabet indgår i sambeskatningen med øvrige koncernselskaber og hæfter solidarisk med de øvrige koncernselskaber for forfaldne og ikke afregnede selskabsskatter samt kildeskat af renter, royalties og udbytte. Det samlede beløb for skyldig selskabsskat fremgår af årsrapporten for Lunneryd IVS. Eventuelle senere korrektioner til selskabsskatter og kildeskat kan medføre at selskabets hæftelse udgør et større beløb.

# PENNEO

Underskrifterne i dette dokument er juridisk bindende. Dokumentet er underskrevet via Penneo™ sikker digital underskrift. Underskrivernes identiteter er blevet registeret, og informationerne er listet herunder.

“Med min underskrift bekræfter jeg indholdet og alle datoer i dette dokument.”

## Anna Sara Lunneryd

Adm. direktør

Serienummer: PID:9208-2002-2-666745816334

IP: 81.250.xxx.xxx

2019-06-12 08:26:46Z

NEM ID 

## Jesper Andersen

Statsautoriseret revisor

Serienummer: CVR:19263096-RID:1291195949573

IP: 85.235.xxx.xxx

2019-06-12 08:33:32Z

NEM ID 

## Anna Sara Lunneryd

Dirigent

Serienummer: PID:9208-2002-2-666745816334

IP: 62.44.xxx.xxx

2019-06-12 11:38:11Z

NEM ID 

Penneo dokumentnøgle: F17OK-S51HZ-HMV6H-D31XW-KF2QC-U55IW

Dette dokument er underskrevet digitalt via **Penneo.com**. Signeringsbeviserne i dokumentet er sikret og valideret ved anvendelse af den matematiske hashværdi af det originale dokument. Dokumentet er låst for ændringer og tidsstemplet med et certifikat fra en betroet tredjepart. Alle kryptografiske signeringsbeviser er indlejret i denne PDF, i tilfælde af de skal anvendes til validering i fremtiden.

### Sådan kan du sikre, at dokumentet er originalt

Dette dokument er beskyttet med et Adobe CDS certifikat. Når du åbner dokumentet

i Adobe Reader, kan du se, at dokumentet er certificeret af **Penneo e-signature service** <[penneo@penneo.com](mailto:penneo@penneo.com)>. Dette er din garanti for, at indholdet af dokumentet er uændret.

Du har mulighed for at efterprøve de kryptografiske signeringsbeviser indlejret i dokumentet ved at anvende Penneos validator på følgende websted: <https://penneo.com/validate>