

Krøjby Holding ApS

Weendam Alle 28, 2791 Dragør

CVR-nr. 38 86 04 10

Årsrapport 2022/23

Godkendt på selskabets ordinære generalforsamling den 27. oktober 2023

Dirigent:

.....
Kim Krøjby

Indhold

Ledespåtegning	2
Den uafhængige revisors revisionspåtegning	3
Ledelsesberetning	5
Koncern- og årsregnskab 1. juli 2022 - 30. juni 2023	11
Resultatopgørelse	11
Balance	12
Egenkapitalopgørelse	14
Pengestrømsopgørelse	15
Noter	16

Ledelsespåtegning

Direktionen har dags dato behandlet og godkendt årsrapporten for Krøjby Holding ApS for regnskabsåret 1. juli 2022 - 30. juni 2023.

Årsrapporten aflægges i overensstemmelse med årsregnskabsloven.

Det er vores opfattelse, at koncernregnskabet og årsregnskabet giver et retvisende billede af koncernens og virksomhedens aktiver, passiver og finansielle stilling pr. 30. juni 2023 samt af resultatet af koncernens og virksomhedens aktiviteter samt af koncernens pengestrømme for regnskabsåret 1. juli 2022 - 30. juni 2023.

Det er endvidere vores opfattelse, at ledelsesberetningen indeholder en retvisende redegørelse for de forhold, beretningen omhandler.

Årsrapporten indstilles til generalforsamlingens godkendelse.

Dragør, den 27. oktober 2023

Direktion:

.....
Kim Krøjby

Den uafhængige revisors revisionspåtegning

Til kapitalejerne i Krøjby Holding ApS

Konklusion

Vi har revideret koncernregnskabet og årsregnskabet for Krøjby Holding ApS for regnskabsåret 1. juli 2022 - 30. juni 2023, der omfatter resultatopgørelse, balance, egenkapitalopgørelse og noter, herunder anvendt regnskabspraksis for såvel koncernen som selskabet, samt pengestrømsopgørelse for koncernen. Koncernregnskabet og årsregnskabet udarbejdes efter årsregnskabsloven.

Det er vores opfattelse, at koncernregnskabet og årsregnskabet giver et retvisende billede af koncernens og selskabets aktiver, passiver og finansielle stilling pr. 30. juni 2023 samt af resultatet af koncernens og selskabets aktiviteter og koncernens pengestrømme for regnskabsåret 1. juli 2022 - 30. juni 2023 i overensstemmelse med årsregnskabsloven.

Grundlag for konklusion

Vi har udført vores revision i overensstemmelse med internationale standarder om revision og de yderligere krav, der er gældende i Danmark. Vores ansvar ifølge disse standarder og krav er nærmere beskrevet i revisionspåtegningens afsnit "Revisors ansvar for revisionen af koncernregnskabet og årsregnskabet" (herefter benævnt "regnskaberne"). Det er vores opfattelse, at det opnåede revisionsbevis er tilstrækkeligt og egnet som grundlag for vores konklusion.

Uafhængighed

Vi er uafhængige af koncernen i overensstemmelse med International Ethics Standards Board for Accountants' internationale retningslinjer for revisors etiske adfærd (IESBA Code) og de yderligere etiske krav, der er gældende i Danmark, ligesom vi har opfyldt vores øvrige etiske forpligtelser i henhold til disse krav og IESBA Code.

Ledelsens ansvar for regnskaberne

Ledelsen har ansvaret for udarbejdelsen af et koncernregnskab og et årsregnskab, der giver et retvisende billede i overensstemmelse med årsregnskabsloven. Ledelsen har endvidere ansvaret for den interne kontrol, som ledelsen anser for nødvendig for at udarbejde regnskaberne uden væsentlig fejlinformation, uanset om denne skyldes besvigelser eller fejl.

Ved udarbejdelsen af regnskaberne er ledelsen ansvarlig for at vurdere koncernens og selskabets evne til at fortsætte driften; at oplyse om forhold vedrørende fortsat drift, hvor dette er relevant; samt at udarbejde regnskaberne på grundlag af regnskabsprincippet om fortsat drift, medmindre ledelsen enten har til hensigt at likvidere koncernen eller selskabet, indstille driften eller ikke har andet realistisk alternativ end at gøre dette.

Revisors ansvar for revisionen af regnskaberne

Vores mål er at opnå høj grad af sikkerhed for, om regnskaberne som helhed er uden væsentlig fejlinformation, uanset om denne skyldes besvigelser eller fejl, og at afgive en revisionspåtegning med en konklusion. Høj grad af sikkerhed er et højt niveau af sikkerhed, men er ikke en garanti for, at en revision, der udføres i overensstemmelse med internationale standarder om revision og de yderligere krav, der er gældende i Danmark, altid vil afdække væsentlig fejlinformation, når sådan findes. Fejlinformationer kan opstå som følge af besvigelser eller fejl og kan betragtes som væsentlige, hvis det med rimelighed kan forventes, at de enkeltvis eller samlet har indflydelse på de økonomiske beslutninger, som regnskabsbrugere træffer på grundlag af regnskaberne.

Som led i en revision, der udføres i overensstemmelse med internationale standarder om revision og de yderligere krav, der er gældende i Danmark, foretager vi faglige vurderinger og opretholder professionel skepsis under revisionen. Herudover:

- Identificerer og vurderer vi risikoen for væsentlig fejlinformation i regnskaberne, uanset om denne skyldes besvigelser eller fejl, udformer og udfører revisionshandlinger som reaktion på disse risici samt opnår revisionsbevis, der er tilstrækkeligt og egnet til at danne grundlag for vores konklusion. Risikoen for ikke at opdage væsentlig fejlinformation forårsaget af besvigelser er højere end ved væsentlig fejlinformation forårsaget af fejl, idet besvigelser kan omfatte sammensværgelser, dokumentfalsk, bevidste udeladelser, vildledning eller tilsidesættelse af intern kontrol.

Den uafhængige revisors revisionspåtegning

- ▶ Opnår vi forståelse af den interne kontrol med relevans for revisionen for at kunne udforme revisionshandlinger, der er passende efter omstændighederne, men ikke for at kunne udtrykke en konklusion om effektiviteten af koncernens og selskabets interne kontrol.
- ▶ Tager vi stilling til, om den regnskabspraksis, som er anvendt af ledelsen, er passende, samt om de regnskabsmæssige skøn og tilknyttede oplysninger, som ledelsen har udarbejdet, er rimelige.
- ▶ Konkluderer vi, om ledelsens udarbejdelse af regnskaberne på grundlag af regnskabsprincippet om fortsat drift er passende, samt om der på grundlag af det opnåede revisionsbevis er væsentlig usikkerhed forbundet med begivenheder eller forhold, der kan skabe betydelig tvivl om koncernens og selskabets evne til at fortsætte driften. Hvis vi konkluderer, at der er en væsentlig usikkerhed, skal vi i vores revisionspåtegning gøre opmærksom på oplysninger herom i regnskaberne eller, hvis sådanne oplysninger ikke er tilstrækkelige, modificere vores konklusion. Vores konklusion er baseret på det revisionsbevis, der er opnået frem til datoen for vores revisionspåtegning. Fremtidige begivenheder eller forhold kan dog medføre, at koncernen og selskabet ikke længere kan fortsætte driften.
- ▶ Tager vi stilling til den samlede præsentation, struktur og indhold af regnskaberne, herunder noteoplysningerne, samt om regnskaberne afspejler de underliggende transaktioner og begivenheder på en sådan måde, at der gives et retvisende billede heraf.
- ▶ Opnår vi tilstrækkeligt og egnet revisionsbevis for de finansielle oplysninger for virksomhederne eller forretningsaktiviteterne i koncernen til brug for at udtrykke en konklusion om koncernregnskabet. Vi er ansvarlige for at lede, føre tilsyn med og udføre koncernrevisionen. Vi er eneansvarlige for vores revisionskonklusion.

Vi kommunikerer med den øverste ledelse om bl.a. det planlagte omfang og den tidsmæssige placering af revisionen samt betydelige revisionsmæssige observationer, herunder eventuelle betydelige mangler i intern kontrol, som vi identificerer under revisionen.

Udtalelse om ledelsesberetningen

Ledelsen er ansvarlig for ledelsesberetningen.

Vores konklusion om regnskaberne omfatter ikke ledelsesberetningen, og vi udtrykker ingen form for konklusion med sikkerhed om ledelsesberetningen.

I tilknytning til vores revision af regnskaberne er det vores ansvar at læse ledelsesberetningen og i den forbindelse overveje, om ledelsesberetningen er væsentligt inkonsistent med regnskaberne eller vores viden opnået ved revisionen eller på anden måde synes at indeholde væsentlig fejlinformation.

Vores ansvar er derudover at overveje, om ledelsesberetningen indeholder krævede oplysninger i henhold til årsregnskabsloven.

Baseret på det udførte arbejde er det vores opfattelse, at ledelsesberetningen er i overensstemmelse med regnskaberne og er udarbejdet i overensstemmelse med årsregnskabslovens krav. Vi har ikke fundet væsentlig fejlinformation i ledelsesberetningen.

København, den 27. oktober 2023
EY Godkendt Revisionspartnerselskab
CVR-nr. 30 70 02 28

Peter Andersen
statsaut. revisor
mne34313

Ledelsesberetning

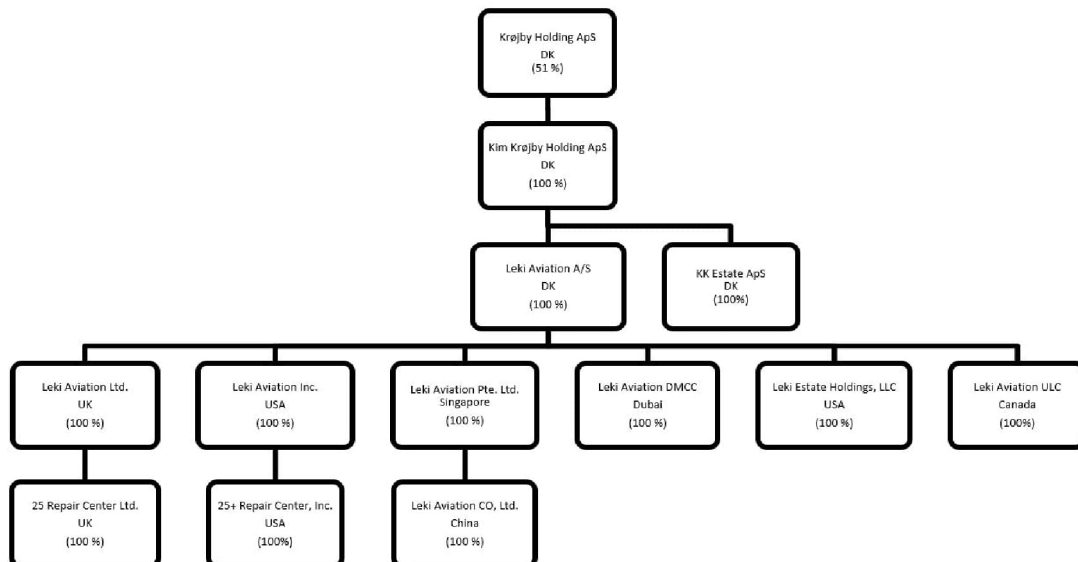
Oplysninger om selskabet

Navn	Krøjby Holding ApS
Adresse, postnr., by	Weendam Alle 28, 2791 Dragør
CVR-nr.	38 86 04 10
Stiftet	28. juni 2017
Hjemstedskommune	Tårnby
Regnskabsår	1. juli 2022 - 30. juni 2023
Direktion	Kim Krøjby
Revision	EY Godkendt Revisionspartnerselskab Dirch Passers Allé 36, Postboks 250, 2000 Frederiksberg

Ledelsesberetning

Koncernoversigt

Pr. 30. juni 2023



Ledelsesberetning

Hoved- og nøgletal for koncernen

USDUSD'000	2022/23	2021/22	2020/21	2019/20	2018/19
Hovedtal					
Nettoomsætning	105.161	81.932	49.334	82.681	104.009
Resultat af primær drift	13.720	10.444	2.303	2.319	7.850
Resultat af finansielle poster	1.039	51	-40	145	80
Årets resultat	11.941	9.034	2.548	2.074	6.427
Balancesum					
Balancesum	71.017	61.316	48.434	45.369	53.475
Investeringer i materielle anlægsaktiver	-31	-39	-18	0	0
Egenkapital	58.730	51.553	43.375	40.959	40.175
Pengestrømme					
Pengestrømme fra driftsaktiviteten	8.754	11.058	10.689	4.558	8.975
Pengestrømme til investeringsaktiviteten	-127	-60	-63	-226	-4.186
Pengestrømme fra finansieringsaktiviteten	-4.915	-361	-515	-1.006	-1.097
Pengestrøm i alt	3.712	10.637	10.111	3.326	3.692
Nøgletal					
Overskudsgrad	13,0 %	12,7 %	5,8 %	3,3 %	7,5 %
Afkastningsgrad	20,7 %	19,0 %	4,9 %	4,7 %	15,0 %
Soliditetsgrad	49,4 %	46,9 %	50,5 %	50,8 %	41,2 %
Gennemsnitligt antal fuldtidsbeskæftigede					
	75	71	81	104	106

Ledelsesberetning

Koncernens væsentligste aktiviteter

Koncernens aktivitet omfatter handel med nye og brugte komponenter og reservedele til fly.

Udvikling i aktiviteter og økonomiske forhold

Koncernens omsætning i 2021/22 udgør 105,2 mio. USD mod 81,9 mio. USD sidste år. Resultatopgørelsen for 2022/23 udviser et overskud på 12 mio. USD mod et overskud på 9 mio. USD sidste år. Under hensyntagen til de eksterne forhold på koncernens markeder, herunder krig og epidemi, er flytrafikken ved at komme sig efter epidemien og er den væsentligste faktor til stigningen i koncernens aktiviteter i regnskabsåret og derfor overstiger ledelsens forventninger til omsætning og indtjening sammenholdt med forventninger angivet i årsrapporten for 2021/22. Bestyrelsen anser det opnåede resultat for værende tilfredsstillende.

Der er i tråd med tidligere år anvendt ressourcer på at fastholde kvalitetssikringen på et meget højt niveau, således at koncernen fortsat opfylder branchens højeste aktuelle standarder ved certificering efter AS9120B & ISO 9001:2015.

Moderselskabet:

Baseret på samme forhold som anført under koncernen anser bestyrelsen årets resultat for tilfredsstillende.

Ikke finansielle forhold

Usædvanlige forhold

Der er ikke konstateret usædvanlige forhold i forbindelse med regnskabsaflæggelsen.

Finansielle risici og brug af finansielle instrumenter

Koncernen opererer i en branche, hvor flytrafikken er påvirket af udviklingen i det omkringliggende samfund, herunder krig og epidemier. Koncernens aktiviteter er således afhængig af udviklingen heri samt den generelle økonomiske udvikling i de markeder koncernen opererer i.

Renterisici

Koncernen vil ikke være væsentligt påvirket af moderate ændringer i renteniveauet. Der indgås derfor ikke aftaler om afdækning af renterisici.

Valutarisici

Koncernens hoved- og regnskabsvaluta er USD, som følge af at den overvejende del af selskabets samlede salgsrelaterede transaktioner, herunder cashflow afholdes i USD.

Koncernens andre omkostninger afholdes i det væsentligste i lokale valutaer alt efter placering af datterselskaber, for moderselskabet er det overvejende i danske kroner. Under hensyntagen hertil er koncernens resultat afhængig af udviklingen i kursen i lokale valuta.

Det er ledelsens opfattelse, at fordelene ved at afdække valutakursrisikoen er begrænset, og derfor anvender koncernen ikke finansielle instrumenter til afdækning af denne.

Påvirkning af det eksterne miljø

Koncernen aktiviteter har ikke væsentlig påvirkning på det eksterne miljø.

Forsknings- og udviklingsaktiviteter

Koncernen har ikke forsknings- og udviklingsaktiviteter.

Ledelsesberetning

Redegørelse for samfundsansvar

Krøjby Holdings primære aktivitet består i at agere holdingvirksomhed. Derved er der ikke identificeret områder inden for samfundsansvar, der har væsentlig betydning for virksomheden eller det eksterne miljø. De forretningsmæssige aktiviteter, der kunne have relevans for områderne inden for samfundsansvar, ligger hos Leki Aviation A/S, som handler med nye og brugte komponenter og reservedele til fly. Der er her foretaget en risikovurdering, hvor det på baggrund af denne er vurderet, at virksomhedens aktiviteter ikke indebærer væsentlige risici for miljøet, menneskerettigheder, sociale og medarbejderforhold og antikorruption, ligesom virksomhedens væsentligste underleverandører i forbindelse med arbejde for Leki Aviation ikke påvirker disse forhold. Dermed har koncernen og Leki Aviation A/S ikke opsat nogle lokale politikker for samfundsansvar, herunder menneskerettigheder, miljø, sociale forhold og medarbejder forhold samt antikorruption.

Redegørelse for kønsmæssig sammensætning af ledelsen

Moderselskabets ledelse er udelukkende sammensat af et direktionsmedlem og ingen bestyrelse.

Da selskabet har under 50 medarbejdere, er der ikke opstillet politikker vedrørende diversitet i de øvrige ledelsesslag.

Redegørelse for dataetik

Krøjby Holding ApS vurderer ikke, at det er relevant at udarbejde en politik for dataetik. Virksomheden lægger i den forbindelse vægt på, at virksomheden alene i begrænset omfang indsamler og behandler data og ikke anvender nye teknologier som led i virksomhedens hovedaktivitet, og ikke selv eller via eksterne leverandører foretager specifikke dataanalyser, evalueringer eller segmenteringer.

Ledelsesberetning

Begivenheder efter balancedagen

Der er ikke efter balancedagen indtruffet begivenheder af væsentlig betydning for koncernens og virksomhedens finansielle stilling.

Forventet udvikling

Det er ledelsens forventning, at udviklingen i det omkringliggende samfund, herunder forløbet af epidemien og krigen, vil have en væsentlig påvirkning på flytrafikken og dermed koncernens aktivitet. Det er på nuværende tidspunkt ikke muligt at vurdere denne påvirkning. Der ses dog allerede en stigende trend i aktiviteten, og dermed forventes der også en stigning i omsætning til et niveau på 122 mio. USD og indtjening på ca. 16 mio. USD

Koncern- og årsregnskab 1. juli 2022 - 30. juni 2023

Resultatopgørelse

Note	USD	Koncern		Modervirksomhed	
		2022/23	2021/22	2022/23	2021/22
3	Nettoomsætning	105.160.627	81.932.099	0	0
	Vareforbrug	-82.710.763	-63.216.289	0	0
4	Andre eksterne omkostninger	-2.928.017	-3.181.895	-2.430	-2.466
	Bruttoresultat	19.521.847	15.533.915	-2.430	-2.466
5	Personaleomkostninger	-5.403.907	-4.654.419	0	0
	Af- og nedskrivninger af immaterielle og materielle anlægsaktiver	-398.086	-435.452	0	0
	Resultat før finansielle poster	13.719.854	10.444.044	-2.430	-2.466
	Indtægter af kapitalandele i tilknyttede virksomheder	0	0	5.964.437	4.606.845
	Finansielle indtægter	1.335.616	210.318	316.389	3.993
	Finansielle omkostninger	-296.354	-158.921	-2	0
	Resultat før skat	14.759.116	10.495.441	6.278.394	4.608.372
6	Skat af årets resultat	-2.817.815	-1.461.220	-69.071	-336
	Årets resultat	11.941.301	9.034.221	6.209.323	4.608.036
	Koncernens resultat fordeler sig således:				
	Anpartshavere i Krøjby Holding ApS	6.209.323	4.608.036		
	Minoritetsinteresser	5.731.978	4.426.185		
		11.941.301	9.034.221		

Koncern- og årsregnskab 1. juli 2022 - 30. juni 2023

Balance

Note	USD	Koncern		Modervirksomhed	
		2022/23	2021/22	2022/23	2021/22
	PASSIVER				
	Egenkapital				
11	Selskabskapital	7.500	7.500	7.500	7.500
	Reserve for valutakursreguleringer	-59.280	-136.299	0	0
	Reserve for nettoopskrivning efter indre værdis metode	-3.255.640	0	19.067.405	20.420.917
	Overført resultat	37.919.250	28.894.887	15.536.925	8.337.671
	Foreslået udbytte	440.600	15.000	440.600	15.000
	Anpartshavere i Krøjby Holding ApS' andel af egenkapital	35.052.430	28.781.088	35.052.430	28.781.088
	Minoritetsinteresser	23.677.264	22.771.977	0	0
	Egenkapital i alt	58.729.694	51.553.065	35.052.430	28.781.088
	Hensatte forpligtelser				
12	Udskudt skat	202.014	211.850	0	0
	Hensatte forpligtelser i alt	202.014	211.850	0	0
	Gældsforpligtelser				
	Kortfristede gældsforpligtelser				
	Leverandører af varer og tjenesteydelser	8.432.151	7.544.220	0	0
	Gæld til tilknyttede virksomheder	0	0	13.540	12.921
	Skyldig selskabsskat	2.560.056	1.260.151	69.407	955
	Anden gæld	1.093.031	746.566	3.601	2.361
		12.085.238	9.550.937	86.548	16.237
	Gældsforpligtelser i alt	12.085.238	9.550.937	86.548	16.237
	PASSIVER I ALT	71.016.946	61.315.852	35.138.978	28.797.325

- 1 Anvendt regnskabspraksis
- 2 Begivenheder efter balancedagen
- 13 Kontraktlige forpligtelser og eventualposter m.v.
- 14 Sikkerhedsstillelser
- 15 Nærtstående parter
- 16 Resultatdisponering

Koncern- og årsregnskab 1. juli 2022 - 30. juni 2023

Egenkapitalopgørelse

		Koncern						
Note	USD	Selskabskapital	Reserve for valutakursreguleringer	Overført resultat	Foreslået udbytte	I alt	Minoritetsinteresser	Egenkapital i alt
	Egenkapital 1. juli 2021	7.500	116.274	24.301.851	17.600	24.443.225	18.931.462	43.374.687
	Overført via resultatdisponering	0	0	4.593.036	15.000	4.608.036	4.426.185	9.034.221
	Valutakursreguleringer	0	-252.573	0	0	-252.573	-242.670	-495.243
	Udloddet udbytte	0	0	0	-17.600	-17.600	-343.000	-360.600
	Egenkapital 1. juli 2022	7.500	-136.299	28.894.887	15.000	28.781.088	22.771.977	51.553.065
	Overført via resultatdisponering	0	0	9.024.363	440.600	6.209.323	5.731.978	11.941.301
	Valutakursreguleringer	0	77.019	0	0	77.019	73.309	150.328
	Udloddet udbytte	0	0	0	-15.000	-15.000	-4.900.000	-4.915.000
	Egenkapital 30. juni 2023	7.500	-59.280	37.919.250	440.600	35.052.430	23.677.264	58.729.694

		Modervirksomhed				
Note	USD	Selskabskapital	Reserve for nettoopskrivning efter indre værdis metode	Overført resultat	Foreslået udbytte	I alt
	Egenkapital 1. juli 2021	7.500	19.228.645	5.189.480	17.600	24.443.225
16	Overført via resultatdisponering	0	1.444.845	3.148.191	15.000	4.608.036
	Valutakursreguleringer	0	-252.573	0	0	-252.573
	Udloddet udbytte	0	0	0	-17.600	-17.600
	Egenkapital 1. juli 2022	7.500	20.420.917	8.337.671	15.000	28.781.088
16	Overført via resultatdisponering	0	-1.430.531	7.199.254	440.600	6.209.323
	Valutakursreguleringer	0	77.019	0	0	77.019
	Udloddet udbytte	0	0	0	-15.000	-15.000
	Egenkapital 30. juni 2023	7.500	19.067.405	15.536.925	440.600	35.052.430

Selskabet anvender samtidighedsprincippet i relation til udbytter fra datterselskaber, hvorfor nettoopskrivning efter indre værdis metode er reduceret med indeværende års foreslået udbytte i datterselskaber. For regnskabsåret 2022/23 er det foreslået udbytte på 5.100.000 USD.

Koncern- og årsregnskab 1. juli 2022 - 30. juni 2023

Pengestrømsopgørelse

Note	USD	Koncern	
		2022/23	2021/22
	Årets resultat	11.941.301	9.034.221
17	Reguleringer	1.423.371	1.594.580
	Pengestrømme fra primær drift før ændring i driftskapital	13.364.672	10.628.801
18	Ændring i driftskapital	-4.045.039	844.024
	Pengestrømme fra primær drift	9.319.633	11.472.825
	Renteindbetalinger m.v.	1.318.201	198.925
	Renteudbetalinger m.v.	-276.865	-131.550
	Betalt selskabsskat	-1.607.139	-481.772
	Pengestrømme fra driftsaktivitet	8.753.830	11.058.428
	Køb af immaterielle anlægsaktiver	-95.696	-20.203
	Køb af materielle anlægsaktiver	-31.514	-39.450
	Pengestrømme til investeringsaktivitet	-127.210	-59.653
	Udbetalt udbytte	-4.915.000	-360.600
	Pengestrømme fra finansieringsaktivitet	-4.915.000	-360.600
	Årets pengestrøm	3.711.620	10.638.175
	Likvider 1. juli	36.375.485	25.737.310
19	Likvider 30. juni	40.087.105	36.375.485

Koncern- og årsregnskab 1. juli 2022 - 30. juni 2023

Noter

1 Anvendt regnskabspraksis

Årsrapporten for Krøjby Holding ApS for 2022/23 er aflagt i overensstemmelse med årsregnskabslovens bestemmelser for store klasse C-virksomheder.

Årsregnskabet er aflagt efter samme regnskabspraksis som sidste år.

Undladelse af pengestrømsopgørelse

Med henvisning til årsregnskabslovens § 86, stk. 4, udarbejdes ikke pengestrømsopgørelse for modervirksomheden, da modervirksomhedens pengestrømme indgår i den samlede pengestrømsopgørelse for koncernen.

Præsentationsvaluta

Koncernens og moderselskabets årsrapport er aflagt i USD, da koncernens væsentligste transaktioner afregnes i USD. Valutakursen for DKK/USD udgjorde på balancedagen 680,89 (2021/22: 716,20).

Koncernregnskabet

Bestemmende indflydelse

Koncernregnskabet omfatter modervirksomheden og de tilknyttede virksomheder, hvori modervirksomheden har bestemmende indflydelse (kontrol).

Bestemmende indflydelse er beføjelsen til at styre en tilknyttede virksomheds finansielle og driftsmæssige beslutninger. Derudover stilles der krav om muligheden for at opnå et økonomisk afkast af investeringen.

Ved vurderingen af, om modervirksomheden besidder bestemmende indflydelse, tages ligeledes hensyn til de facto-kontrol.

Eksistensen af potentielle stemmerettigheder, som aktuelt kan udnyttes eller konverteres til yderligere stemmerettigheder, tages med i vurderingen af, om en virksomhed kan opnå beføjelsen til at styre en anden virksomheds finansielle og driftsmæssige beslutninger.

Koncernregnskabsudarbejdelse

Koncernregnskabet er udarbejdet som et sammendrag af modervirksomhedens og de enkelte tilknyttede virksomheders regnskaber opgjort efter koncernens regnskabspraksis, elimineret for koncerninterne indtægter og omkostninger, aktiebesiddelser, interne mellemværender og udbytter samt realiserede og urealiserede fortjenester ved transaktioner mellem de konsoliderede virksomheder. Urealiserede fortjenester ved transaktioner med associerede virksomheder elimineres i forhold til koncernens ejerandel i virksomheden. Urealiserede tab elimineres på samme måde som urealiserede fortjenester, medmindre de er udtryk for værdiforringelse.

I koncernregnskabet indregnes tilknyttede virksomheders regnskabsposter 100 % Minoritetsinteressernes andel af årets resultat og af egenkapitalen i tilknyttede virksomheder, der ikke ejes 100 % indgår i koncernens resultat og egenkapital, men præsenteres separat.

Køb og salg af minoritetsinteresser under fortsat bestemmende indflydelse indregnes direkte på egenkapitalen som en transaktion mellem kapitalejere.

Minoritetsinteresser

Ved første indregning måles minoritetsinteresser til dagsværdien af minoritetsinteressernes ejerandel.

Der indregnes goodwill vedrørende minoritetsinteressernes andel i den overtagne virksomhed.

Koncern- og årsregnskab 1. juli 2022 - 30. juni 2023

Noter

1 Anvendt regnskabspraksis (fortsat)

Koncerninterne virksomhedssammenlægninger

Ved virksomhedssammenslutninger som køb og salg af kapitalandele, fusioner, spaltninger, tilførsel af aktiver og aktieombytninger mv. under modervirksomhedens kontrol anvendes sammenlægningsmetoden. Forskelle mellem det aftalte vederlag og den erhvervede virksomheds regnskabsmæssige værdi indregnes på egenkapitalen. Der foretages endvidere tilpasning af sammenligningstal for tidligere regnskabsår.

Valutaomregning

Transaktioner i fremmed valuta omregnes ved første indregning til transaktionsdagens kurs. Valutakursdifferencer, der opstår mellem transaktionsdagens kurs og kursen på betalingsdagen, indregnes i resultatopgørelsen som en finansiel post.

Tilgodehavender, gæld og andre monetære poster i fremmed valuta omregnes til balancedagens valutakurs. Forskellen mellem balancedagens kurs og kursen på tidspunktet for tilgodehavendets eller gældsforpligtelses opståen eller indregning i seneste årsregnskab indregnes i resultatopgørelsen under finansielle indtægter og omkostninger.

Resultatopgørelsen

Nettoomsætning

Virksomheden har valgt IAS 11/IAS 18 som fortolkningsbidrag for indregning af omsætning.

Omsætning fra salg og handelsvarer og færdigvarer indregnes i nettoomsætningen, når overgang af de væsentligste fordele og risici til køber har fundet sted, indtægten kan opgøres pålideligt og betaling forventes modtaget. Tidspunktet for overgang af de væsentligste fordele og risici tager udgangspunkt i standardiserede leveringsbetingelser baseret på Incoterms 2010.

Nettoomsætning måles til dagsværdien af det aftalte vederlag ekskl. moms og afgifter opkrævet på vegne af tredjepart. Alle former for afgivne rabatter indregnes i nettoomsætningen.

Andre driftsindtægter

Andre driftsindtægter indeholder regnskabsposter af sekundær karakter i forhold til virksomhedens hovedaktiviteter, herunder fortjeneste ved salg af anlægsaktiver.

Vareforbrug

Vareforbrug omfatter kostprisen på de varer, som er medgået til at opnå årets nettoomsætning.

Andre eksterne omkostninger

Andre eksterne omkostninger omfatter omkostninger vedrørende virksomhedens primære aktivitet, der er afholdt i årets løb, herunder omkostninger til distribution, salg, reklame, administration, lokaler, tab på debitorer, ydelser på operationelle leasingkontrakter m.v.

Personaleomkostninger

Personaleomkostninger omfatter løn og gager, inklusive feriepenge og pensioner, samt andre omkostninger til social sikring m.v. til virksomhedens medarbejdere. I personaleomkostninger er fratrukket modtagne godtgørelser fra offentlige myndigheder.

Koncern- og årsregnskab 1. juli 2022 - 30. juni 2023

Noter

1 Anvendt regnskabspraksis (fortsat)

Afskrivninger

Afskrivninger omfatter afskrivninger på immaterielle og materielle anlægsaktiver.

Afskrivningsgrundlaget, der opgøres som kostprisen med fradrag af eventuel restværdi, afskrives lineært over den forventede brugstid, baseret på følgende vurdering af aktivernes forventede brugstider:

Færdiggjorte udviklingsprojekter	3-5 år
Bygninger	20-40 år
Andre anlæg, driftsmateriel og inventar	3-10 år

Grunde afskrives ikke.

Restværdien og afskrivningsperioden fastsættes på anskaffelsestidspunktet og revurderes årligt. Overstiger restværdien aktivets regnskabsmæssige værdi, ophører afskrivning. Ved ændring i restværdien indregnes virkningen for afskrivninger fremadrettet som en ændring i regnskabsmæssigt skøn.

Ved ændring i afskrivningsperioden eller restværdien indregnes virkningen for afskrivninger fremadrettet som en ændring i regnskabsmæssigt skøn.

Scrapværdien for bygninger udgør t.USD 3,081.

Resultat af kapitalandele i tilknyttede virksomheder

Posten omfatter den forholdsmæssige andel af resultat efter skat i dattervirksomheder efter eliminering af interne avancer eller tab og fratrukket af- og nedskrivning på goodwill og andre merværdier på erhvervelsestidspunktet.

Finansielle indtægter og omkostninger

Finansielle indtægter og omkostninger indregnes i resultatopgørelsen med de beløb, der vedrører regnskabsåret. Posterne omfatter renteindtægter og -omkostninger, herunder fra tilknyttede og associerede virksomheder, deklarerede udbytter fra andre værdipapirer og kapitalandele, finansielle omkostninger ved finansiell leasing, realiserede og urealiserede kursgevinster og -tab vedrørende andre værdipapirer og kapitalandele, transaktioner i fremmed valuta, amortisering af finansielle aktiver og forpligtelser.

Skat

Modervirksomheden er omfattet af de danske regler om tvungen sambeskatning af koncernens danske dattervirksomheder. Tilknyttede virksomheder indgår i sambeskatningen fra det tidspunkt, hvor de indgår i konsolideringen i koncernregnskabet og frem til det tidspunkt, hvor de udgår fra konsolideringen.

Modervirksomheden er administrationsselskab for sambeskatningen og afregner som følge heraf alle betalinger af selskabsskat med skattemyndighederne.

Den aktuelle danske selskabsskat fordeles ved afregning af sambeskatningsbidrag mellem de sambeskattede virksomheder i forhold til disses skattepligtige indkomster. I tilknytning hertil modtager virksomheder med skattemæssigt underskud sambeskatningsbidrag fra virksomheder, der har kunnet anvende dette underskud til nedsættelse af eget skattemæssigt overskud.

Årets skat, der består af årets aktuelle selskabsskat, årets sambeskatningsbidrag og ændring i udskudt skat - herunder som følge af ændring i skattesats - indregnes i resultatopgørelsen med den del, der kan henføres til årets resultat, og direkte i egenkapitalen med den del, der kan henføres til posteringer direkte i egenkapitalen.

Koncern- og årsregnskab 1. juli 2022 - 30. juni 2023

Noter

1 Anvendt regnskabspraksis (fortsat)

Balancen

Immaterielle anlægsaktiver

Udviklingsomkostninger omfatter omkostninger, gager og afskrivninger, der direkte og indirekte kan henføres til udviklingsaktiviteter.

Udviklingsprojekter, der er klart definerede og identificerbare, og hvor den tekniske gennemførlighed, tilstrækkelige ressourcer og et potentielt fremtidigt marked eller udviklingsmulighed kan påvises, og hvor det er hensigten at fremstille, markedsføre eller anvende projektet, indregnes som immaterielle aktiver, hvis kostprisen kan opgøres pålideligt, og der er tilstrækkelig sikkerhed for, at den fremtidige indtjening kan dække produktions- salgs- og administrationsomkostninger samt udviklingsomkostningerne. Øvrige udviklingsomkostninger indregnes i resultatopgørelsen, efterhånden som omkostningerne afholdes.

Udviklingsomkostninger, der er indregnet i balancen, måles til kostpris med fradrag af akkumulerede af- og nedskrivninger.

Efter færdiggørelsen af udviklingsarbejdet afskrives udviklingsomkostninger lineært over den vurderede økonomiske brugstid.

Materielle anlægsaktiver

Materielle anlægsaktiver måles til kostpris med fradrag af akkumulerede af- og nedskrivninger. Kostprisen omfatter anskaffelsesprisen og omkostninger direkte knyttet til anskaffelsen indtil det tidspunkt, hvor aktivet er klar til brug.

Fortjeneste eller tab opgøres som forskellen mellem salgspris med fradrag af salgsomkostninger og den regnskabsmæssige værdi på salgstidspunktet. Fortjeneste og tab ved salg af materielle aktiver indregnes i resultatopgørelsen under henholdsvis andre driftsindtægter og andre driftsomkostninger.

Leasingkontrakter

Virksomheden har som fortolkningsbidrag for klassifikation og indregning af leasingkontrakter valgt IAS 17.

Leasingkontrakter, hvor virksomheden ikke har alle væsentlige fordele og risici forbundet med ejendomsretten, er operationel leasing. Ydelser i forbindelse med operationel leasing og øvrige lejekontrakter indregnes i resultatopgørelsen over kontraktens løbetid. Virksomhedens samlede forpligtelser vedrørende operationelle leasing og lejekontrakter oplyses under eventualposter.

Kapitalandele i tilknyttede virksomheder

Kapitalandele i tilknyttede virksomheder måles efter den indre værdis metode. I koncernregnskabet måles kapitalandele i fællesledede virksomheder ligeledes efter den indre værdis metode.

Ved første indregning måles kapitalandele i tilknyttede virksomheder til kostpris, dvs. med tillæg af transaktionsomkostninger. Kostprisen allokeres i overensstemmelse med overtagelsesmetoden, jf. anvendt regnskabspraksis for virksomhedssammenslutninger.

Kostprisen værdireguleres med resultatandele efter skat opgjort efter koncernens regnskabspraksis med fradrag eller tillæg af urealiserede koncerninterne avancer/tab.

Konstaterede merværdier og eventuel goodwill i forhold til den underliggende virksomheds regnskabsmæssige indre værdi amortiseres i overensstemmelse med anvendt regnskabspraksis for de aktiver og forpligtelser, som de kan henføres til. Negativ goodwill indregnes i resultatopgørelsen.

Modtaget udbytte fradrages den regnskabsmæssige værdi.

Kapitalandele i tilknyttede virksomheder, der måles til regnskabsmæssig indre værdi, er underlagt krav om nedskrivningstest, hvis der foreligger indikationer på værdiforringelse.

Koncern- og årsregnskab 1. juli 2022 - 30. juni 2023

Noter

1 Anvendt regnskabspraksis (fortsat)

Fortjeneste og tab ved afhændelse af tilknyttede og associerede virksomheder opgøres som forskellen mellem afhændelsessummen og den regnskabsmæssige værdi af nettoaktiver på salgstidspunktet inkl. ikke-afskrevet goodwill samt forventede omkostninger til salg eller afvikling. Fortjeneste eller tab indregnes i resultatopgørelsen under finansielle poster.

Værdiforringelse af anlægsaktiver

Den regnskabsmæssige værdi af immaterielle og materielle anlægsaktiver samt kapitalandele i tilknyttede virksomheder og associerede virksomheder vurderes årligt for indikationer på værdiforringelse.

Foreligger der indikationer på værdiforringelse, foretages nedskrivningstest af hvert enkelt aktiv henholdsvis gruppe af aktiver. Der foretages nedskrivning til genindvindingsværdien, hvis denne er lavere end den regnskabsmæssige værdi.

Som genindvindingsværdi anvendes den højeste værdi af nettosalgspris og kapitalværdi. Kapitalværdien opgøres som nutidsværdien af de forventede nettopengestrømme fra anvendelsen af aktivet eller aktivgruppen og forventede nettopengestrømme ved salg af aktivet eller aktivgruppen efter endt brugstid.

Tidligere indregnede nedskrivninger tilbageføres, når begrundelsen for nedskrivningen ikke længere består. Nedskrivninger på goodwill tilbageføres ikke.

Varebeholdninger

Varebeholdninger måles til kostpris efter FIFO-metoden. Er nettorealiseringsværdien lavere end kostprisen, nedskrives til denne lavere værdi. Nettorealiseringsværdien for varebeholdninger opgøres som salgssum med fradrag af færdiggørelsesomkostninger og omkostninger, der afholdes for at effektuere salget, og fastsættes under hensyntagen til omsættelighed, ukurans og udvikling i forventet salgspris.

Kostpris for fremstillede færdigvarer og varer under fremstilling omfatter kostpris for råvarer, hjælpematerialer, direkte lån og direkte produktionsomkostninger. Indirekte produktionsomkostninger og låneomkostninger indregnes ikke i kostprisen.

Handelsvarer måles til kostpris, hvilket omfatter købspris med tillæg af hjemtagelsesomkostninger og andre omkostninger direkte forbundet med købet.

Tilgodehavender

Virksomheden har valgt IAS 39 som fortolkningsbidrag for nedskrivninger af finansielle tilgodehavender.

Tilgodehavender måles til amortiseret kostpris, der sædvanligvis svarer til nominel værdi. Der foretages nedskrivning til imødegåelse af tab baseret på en objektiv indikation på, at et tilgodehavende eller en gruppe af tilgodehavender er værdiforringet. Nedskrivning foretages til nettorealiseringsværdi, såfremt denne er lavere end regnskabsmæssig værdi.

Periodeafgrænsningsposter

Periodeafgrænsningsposter, indregnet under aktiver, omfatter forudbetalte omkostninger vedrørende efterfølgende regnskabsår.

Likvider

Likvider omfatter likvide beholdninger.

Koncern- og årsregnskab 1. juli 2022 - 30. juni 2023

Noter

1 Anvendt regnskabspraksis (fortsat)

Egenkapital

Reserve for nettoopskrivning efter den indre værdis metode

Reserve for nettoopskrivning efter den indre værdis metode omfatter nettoopskrivninger af kapitalandele i tilknyttede og associerede virksomheder i forhold til kostpris. Reserven kan elimineres ved under-skud, realisation af kapitalandele eller ændring i regnskabsmæssige skøn. Reserven kan ikke indregnes med et negativt beløb.

Reserve for valutakursreguleringer

Reserve for valutakursreguleringer omfatter andel af valutakursdifferencer, opstået ved omregning af regnskaber for enheder med en anden funktionel valuta end danske kroner, kursreguleringer vedrørende aktiver og forpligtelser, der udgør en del af virksomhedens nettoinvesteringer i sådanne enheder, og kursreguleringer vedrørende sikringstransaktioner, der valutakurssikrer virksomhedens nettoinvesteringer i sådanne enheder. Reserven opløses ved afhændelse af udenlandske enheder, eller hvis betingelserne for effektiv sikring ikke længere er til stede. Når kapitalandele i tilknyttede- og associerede virksomheder i moderselskabets regnskab er omfattet af bindingskravet i reserven for nettoopskrivning efter den indre værdis metode, vil valutakursreguleringer i stedet indgå i denne egenkapitalreserve.

Foreslået udbytte

Foreslået udbytte indregnes som en forpligtelse på tidspunktet for vedtagelse på den ordinære generalforsamling (deklareringstidspunktet). Udbytte, som forventes udbetalt for året, vises som en særskilt post under egenkapitalen.

Selskabsskat

Aktuelle skatteforpligtelser og tilgodehavende aktuel skat indregnes i balancen som beregnet skat af årets skattepligtige indkomst, reguleret for skat af tidligere års skattepligtige indkomster samt betalte acontoskatte.

Udskudt skat måles efter den balanceorienterede gælds metode af alle midlertidige forskelle mellem regnskabsmæssig og skattemæssig værdi af aktiver og forpligtelser. Der indregnes dog ikke udskudt skat af midlertidige forskelle vedrørende skattemæssigt ikke-afskrivningsberettiget goodwill og kontorejendomme samt andre poster, hvor midlertidige forskelle bortset fra virksomhedsovertagelser er opstået på anskaffelsestidspunktet uden at have indvirkning på resultat eller skattepligtig indkomst. I de tilfælde, hvor opgørelse af skatteværdien kan foretages efter forskellige beskatningsregler, måles udskudt skat på grundlag af den af ledelsen planlagte anvendelse af aktivet, henholdsvis afvikling af forpligtelsen.

Udskudt skat måles på grundlag af de skatteregler og skattesatser, der med balancedagens lovgivning vil være gældende, når den udskudte skat forventes udløst som aktuel skat. Udskudte skatteaktiver indregnes med den værdi, som de forventes at blive udnyttet med, enten ved udligning i skat af fremtidig indtjening eller ved modregning i udskudte skatteforpligtelser inden for samme jurisdiktion. Ændring i udskudt skat som følge af ændringer i skattesatser indregnes i resultatopgørelsen.

Koncern- og årsregnskab 1. juli 2022 - 30. juni 2023

Noter

1 Anvendt regnskabspraksis (fortsat)

Gældsforpligtelser

Virksomheden har valgt IAS 39 som fortolkningsbidrag til indregning og måling af gældsforpligtelser.

Finansielle gældsforpligtelser indregnes ved lånoptagelse til det modtagne provenu efter fradrag af afholdte transaktionsomkostninger. I efterfølgende perioder måles de finansielle forpligtelser til amortiseret kostpris, svarende til den kapitaliserede værdi ved anvendelse af den effektive rente, så forskellen mellem provenuet og den nominelle værdi indregnes i resultatopgørelsen over låneperioden. I finansielle forpligtelser indregnes tillige den kapitaliserede restleasingforpligtelse på finansielle leasingkontrakter.

Øvrige gældsforpligtelser måles til nettorealisationsværdien.

Pengestrømsopgørelsen

Pengestrømsopgørelsen viser virksomhedens pengestrømme for året fordelt på drifts-, investerings- og finansieringsaktivitet, årets forskydning i likvider samt virksomhedens likvider ved årets begyndelse og slutning.

Pengestrømme fra driftsaktivitet opgøres som årets resultat reguleret for ikke-kontante driftsposter, ændring i driftskapital og betalt selskabsskat.

Pengestrømme fra investeringsaktivitet omfatter betaling i forbindelse med køb og salg af virksomheder og aktiviteter samt køb og salg af immaterielle, materielle og finansielle aktiver.

Pengestrømme fra finansieringsaktivitet omfatter ændringer i størrelse eller sammensætning af virksomhedens selskabskapital og omkostninger forbundet hermed samt optagelse af lån, afdrag på rentebærende gæld og betaling af udbytte til selskabsdeltagere.

Likvider omfatter likvide beholdninger og kortfristet bankgæld samt kortfristede værdipapirer, som uden hindring kan omsættes til likvide beholdninger, og hvorpå der kun er ubetydelige risici for værdiændringer.

Der er ikke udarbejdet særskilt pengestrømsopgørelse for moderselskabet, da denne er indeholdt i pengestrømsopgørelsen for koncernen.

Segmentoplysninger

Der gives segmentoplysninger for nettoomsætning på geografiske markeder. Der afgives ikke segmentoplysninger på forretningsområder, da hovedområdet udgør mere end 95% af den samlede aktivitet. Segmentopdelingen er i overensstemmelse med virksomhedens interne økonomistyring.

Nøgletal

De i hoved- og nøgletaloversigten anførte nøgletal er beregnet således:

Resultat af primær drift	Resultat før finansielle poster +/- Andre driftsindtægter og andre driftsomkostninger
Overskudsgrad	$\frac{\text{Driftsresultat (EBIT)} \times 100}{\text{Nettoomsætning}}$
Afkastningsgrad	$\frac{\text{Resultat af primær drift} \times 100}{\text{Gennemsnitlige aktiver}}$
Soliditetsgrad	$\frac{\text{Egenkapital ultimo} \times 100}{\text{Passiver i alt, ultimo}}$

Koncern- og årsregnskab 1. juli 2022 - 30. juni 2023

Noter

2 Begivenheder efter balancedagen

Koncern

Der er ikke efter balancedagen indtruffet begivenheder af væsentlig betydning for koncernen

Modervirksomhed

Der er ikke efter balancedagen indtruffet begivenheder af væsentlig betydning for virksomheden

USD	Koncern		Modervirksomhed	
	2022/23	2021/22	2022/23	2021/22
3 Segmentoplysninger				
Nettoomsætning fordelt på geografiske segmenter:				
Europa	42.128.880	34.088.442	0	0
Nord-, Mellem- og Sydamerika	31.946.897	19.833.804	0	0
Afrika og Mellemøsten	10.513.937	9.163.110	0	0
Asien	20.570.913	18.846.743	0	0
	<u>105.160.627</u>	<u>81.932.099</u>	<u>0</u>	<u>0</u>

USD	Koncern	
	2022/23	2021/22
4 Honorar til generalforsamlingsvalgt revisor		
Lovpligtig revision	48.684	37.321
Erklæringsopgaver med sikkerhed	0	5.071
Skatterådgivning	2.318	1.777
Andre ydelser	5.797	4.443
	<u>56.799</u>	<u>48.612</u>

USD	Koncern		Modervirksomhed	
	2022/23	2021/22	2022/23	2021/22
5 Personaleomkostninger				
Lønninger	5.080.404	4.347.089	0	0
Andre omkostninger til social sikring	323.503	307.330	0	0
	<u>5.403.907</u>	<u>4.654.419</u>	<u>0</u>	<u>0</u>
Gennemsnitligt antal fuldtidsbeskæftigede	<u>75</u>	<u>71</u>	<u>0</u>	<u>0</u>

Koncern

Vederlag til koncernens ledelse oplyses ikke med henvisning til årsregnskabslovens § 98b, stk. 3, nr. 2.

Modervirksomhed

Modervirksomheden har ikke i regnskabsåret eller sidste regnskabsår udbetalt vederlag til ledelsen.

Koncern- og årsregnskab 1. juli 2022 - 30. juni 2023

Noter

USD	Koncern		Modervirksomhed	
	2022/23	2021/22	2022/23	2021/22
6 Skat af årets resultat				
Beregnet skat af årets skattepligtige indkomst	2.785.766	1.575.322	69.071	336
Årets regulering af udskudt skat	32.049	-114.102	0	0
	<u>2.817.815</u>	<u>1.461.220</u>	<u>69.071</u>	<u>336</u>

7 Immaterielle anlægsaktiver

USD	Koncern
	Færdiggjorte udviklingsprojekter
Kostpris 1. juli 2022	724.100
Tilgange	31.514
Kostpris 30. juni 2023	<u>755.614</u>
Af- og nedskrivninger 1. juli 2022	539.779
Afskrivninger	87.018
Af- og nedskrivninger 30. juni 2023	<u>626.797</u>
Regnskabsmæssig værdi 30. juni 2023	<u>128.817</u>

De færdiggjorte udviklingsprojekter kan relateres til udvikling af selskabets webshop.

8 Materielle anlægsaktiver

USD	Koncern		
	Grunde og bygninger	Andre anlæg, driftsmateriel og inventar	I alt
Kostpris 1. juli 2022	7.630.563	1.659.445	9.290.008
Valutakursreguleringer	131.135	0	131.135
Tilgange	0	95.693	95.693
Kostpris 30. juni 2023	<u>7.761.698</u>	<u>1.755.138</u>	<u>9.516.836</u>
Af- og nedskrivninger 1. juli 2022	1.480.210	1.474.679	2.954.889
Afskrivninger	161.765	149.296	311.061
Af- og nedskrivninger 30. juni 2023	<u>1.641.975</u>	<u>1.623.975</u>	<u>3.265.950</u>
Regnskabsmæssig værdi 30. juni 2023	<u>6.119.723</u>	<u>131.163</u>	<u>6.250.886</u>

Koncern- og årsregnskab 1. juli 2022 - 30. juni 2023

Noter

9 Finansielle anlægsaktiver

	<u>Modervirksomhed</u> <u>Kapitalandele i</u> <u>tilknyttede</u> <u>virksomheder</u>
USD	
Kostpris 1. juli 2022	475.531
Kostpris 30. juni 2023	475.531
Værdireguleringer 1. juli 2022	23.225.917
Valutakursreguleringer	77.051
Modtaget udbytte	-5.100.000
Årets resultat	5.964.437
Værdireguleringer 30. juni 2023	24.167.405
Regnskabsmæssig værdi 30. juni 2023	24.642.936

Modervirksomhed

Tilknyttede virksomheder

<u>Navn</u>	<u>Hjemsted</u>	<u>Ejerandel</u>
1. Kim Krøjby Holding ApS	Danmark	51,00 %
1.1. Leki Aviation A/S	Danmark	51,00 %
1.1.1. Leki Aviation USA Inc.	USA	51,00 %
1.1.2. Leki Estate Holdings LLC	USA	51,00 %
1.1.3. Leki Aviation Ltd.	England	51,00 %
1.1.3.1. 25 Repair Center Ltd.	England	51,00 %
1.1.4. Leki Aviation Pte. Ltd.	Singapore	51,00 %
1.1.4.1. Leki Aviation CO, Ltd.	Kina	51,00 %
1.1.5. Leki Aviation DMCC	Dubai	51,00 %
1.1.6. 25+ Repair Center, Inc.	USA	51,00 %
1.2. KK Estate ApS	Danmark	51,00 %

Koncern- og årsregnskab 1. juli 2022 - 30. juni 2023

Noter

10 Periodeafgrænsningsposter

Koncern

Periodeafgrænsningsposter omfatter periodisering af omkostninger, herunder forsikringer, serviceaftaler og abonnementer, der først vedrører efterfølgende år.

USD	Modervirksomhed	
	2022/23	2021/22
11 Selskabskapital		
Selskabskapitalen er fordelt således:		
A- anparter, 5.000 stk. a nom. 0,15 USD	750	750
B- anparter, 45.000 stk. a nom. 0,15 USD	6.750	6.750
	<u>7.500</u>	<u>7.500</u>

For hver A-anpart gives ret til 1 stemme, mens B-anparterne er stemmeløse.

USD	Koncern		Modervirksomhed	
	2022/23	2021/22	2022/23	2021/22
12 Udskudt skat				
Udskudt skat 1. juli	123.850	237.952	0	0
Ændring i udskudt skat	32.049	-114.102	0	0
Udskudt skat 30. juni	<u>155.899</u>	<u>123.850</u>	<u>0</u>	<u>0</u>
Udskudt skat vedrører:				
Immaterielle anlægsaktiver	23.342	40.551	0	0
Materielle anlægsaktiver	152.054	150.458	0	0
Tilgodehavender	-46.115	-88.000	0	0
Andre fradragsberettigede midlertidige forskelle	26.618	20.841	0	0
	<u>155.899</u>	<u>123.850</u>	<u>0</u>	<u>0</u>
Udskudt skat indregnes således i balancen:				
Udskudte skatteaktiver	-46.115	-88.000	0	0
Udskudte skatteforpligtelser	202.014	211.850	0	0
	<u>155.899</u>	<u>123.850</u>	<u>0</u>	<u>0</u>

Koncern- og årsregnskab 1. juli 2022 - 30. juni 2023

Noter

13 Kontraktlige forpligtelser og eventualposter m.v.

Andre økonomiske forpligtelser

Koncern

Leje- og leasingforpligtelser omfatter husleje-forpligtelse med i alt 363 t.USD (2021/22: 471 t.USD.)

Modervirksomhed

Virksomheden er som administrations-selskab sambeskattet med øvrige danske dattervirksomheder. Virksomheden hæfter solidarisk med andre sambeskattede selskaber i koncernen for betaling af selskabsskatter.

14 Sikkerhedsstillelser

Koncern

Koncernen har ikke stillet pant eller anden sikkerhed i aktiver pr. 30. juni 2023.

Modervirksomhed

Modervirksomheden har ikke stillet pant eller anden sikkerhed i aktiver pr. 30. juni 2023.

15 Nærtstående parter

Krøjby Holding ApS' nærtstående parter omfatter følgende:

Bestemmende indflydelse

<u>Nærtstående part</u>	<u>Bopæl/ Hjemsted</u>	<u>Grundlag for bestemmende indflydelse</u>
Kim Krøjby	Dragør	Kapitalbesiddelse
Katja Krøjby	Dragør	Kapitalbesiddelse
Katrine Krøjby	Dragør	Kapitalbesiddelse

Transaktioner med nærtstående parter

USD	2022/23
Koncern	
Udbytte Kim Krøjby	15.000
Udbytte Katrine Krøjby Holding ApS	2.450.000
Udbytte Katja Krøjby Holding ApS	2.450.000
Modervirksomhed	
Udbytte Kim Krøjby	15.000

Oplysninger om ledelsesvederlag

Oplysninger om vederlag til ledelsen fremgår af note 5, Personaleomkostninger.

Koncern- og årsregnskab 1. juli 2022 - 30. juni 2023

Noter

USD	Modervirksomhed	
	2022/23	2021/22
16 Resultatdisponering		
Forslag til resultatdisponering		
Foreslået udbytte indregnet under egenkapitalen	440.600	15.000
Reserve for nettoopskrivning efter indre værdis metode	-1.430.531	1.444.845
Overført resultat	7.199.254	3.148.191
	<u>6.209.323</u>	<u>4.608.036</u>
USD	Koncern	
	2022/23	2021/22
17 Reguleringer		
Af- og nedskrivninger	398.086	435.452
Nedskrivning af omsætningsaktiver	-753.268	-250.695
Finansielle indtægter	-1.335.616	-210.318
Finansielle omkostninger	296.354	158.921
Skat af årets resultat	2.817.815	1.461.220
	<u>1.423.371</u>	<u>1.594.580</u>
18 Ændring i driftskapital		
Ændring i varebeholdninger	-6.909.792	1.035.166
Ændring i tilgodehavender	1.647.884	-3.665.050
Ændring i leverandørgæld m.v.	1.216.869	3.473.908
	<u>-4.045.039</u>	<u>844.024</u>
19 Likvider, ultimo		
Likvide beholdninger ifølge balancen	40.087.105	36.375.485
	<u>40.087.105</u>	<u>36.375.485</u>

PENNEO

Underskrifterne i dette dokument er juridisk bindende. Dokumentet er underskrevet via Penneo™ sikker digital underskrift. Underskrivernes identiteter er blevet registreret, og informationerne er listet herunder.

“Med min underskrift bekræfter jeg indholdet og alle datoer i dette dokument.”

Kim Krøjby

Direktion

På vegne af: Krøjby Holding ApS

Serienummer: e4e7a645-40b7-44c7-aa66-8448a7811d43

IP: 93.165.xxx.xxx

2023-10-27 11:00:22 UTC



Kim Krøjby

Dirigent

På vegne af: Krøjby Holding ApS

Serienummer: e4e7a645-40b7-44c7-aa66-8448a7811d43

IP: 93.165.xxx.xxx

2023-10-27 11:00:22 UTC



Peter Andersen

Statsautoriseret revisor

På vegne af: EY Godkendt Revisionspartnerselskab

Serienummer: 5d86566f-0d85-44c0-ab69-be681c3c395b

IP: 2.104.xxx.xxx

2023-10-27 11:22:04 UTC



Penneo dokumentnøgle: 6KIH-CL5IH-YF8XH-PLJZF-S1K3H-1I5XF

Dette dokument er underskrevet digitalt via **Penneo.com**. Signeringsbeviserne i dokumentet er sikret og valideret ved anvendelse af den matematiske hashværdi af det originale dokument. Dokumentet er låst for ændringer og tidsstemplet med et certifikat fra en betroet tredjepart. Alle kryptografiske signeringsbeviser er indlejret i denne PDF, i tilfælde af de skal anvendes til validering i fremtiden.

Sådan kan du sikre, at dokumentet er originalt

Dette dokument er beskyttet med et Adobe CDS certifikat. Når du åbner dokumentet

i Adobe Reader, kan du se, at dokumentet er certificeret af **Penneo e-signature service** <penneo@penneo.com>. Dette er din garanti for, at indholdet af dokumentet er uændret.

Du har mulighed for at efterprøve de kryptografiske signeringsbeviser i indlejret i dokumentet ved at anvende Penneos validator på følgende websted: <https://penneo.com/validator>