

## Tandprotese Klinikken Søborg ApS

Søborg Hovedgade 205, 1. 2  
2860 Søborg

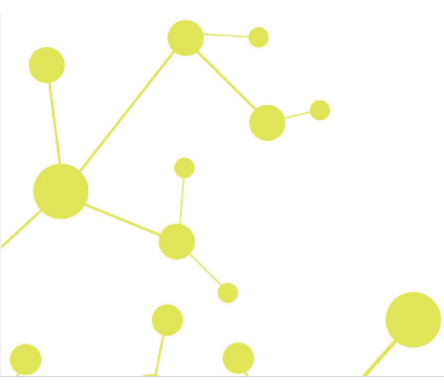
CVR-nr. 38 78 35 05

### Årsrapport for 2021

Årsrapporten er fremlagt og godkendt på selskabets ordinære generalforsamling den 10. maj 2022

---

Maria Knifström Jensen  
dirigent



## Indholdsfortegnelse

	<b>Side</b>
<b>Påtegninger</b>	
Ledelsespåtegning	1
Revisors erklæring om opstilling af årsrapport	2
<b>Ledelsesberetning</b>	
Selskabsoplysninger	3
Ledelsesberetning	4
<b>Årsregnskab</b>	
Anvendt regnskabspraksis	5
Resultatopgørelse 1. januar - 31. december	9
Balance 31. december	10
Egenkapitalopgørelse	12
Noter	13

## Ledelsespåtegning

Direktionen har dags dato behandlet og godkendt årsrapporten for regnskabsåret 1. januar - 31. december 2021 for Tandprotese Klinikken Søborg ApS.

Årsrapporten aflægges i overensstemmelse med årsregnskabsloven.

Det er min opfattelse, at årsregnskabet giver et retvisende billede af selskabets aktiver, passiver og finansielle stilling pr. 31. december 2021 og resultatet af selskabets aktiviteter for regnskabsåret 1. januar - 31. december 2021.

Ledelsesberetningen indeholder efter min opfattelse en retvisende redegørelse for de forhold, beretningen omhandler.

Årsregnskabet er ikke revideret. Ledelsen erklærer, at betingelserne herfor er opfyldt.

Årsrapporten indstilles til generalforsamlingens godkendelse.

Søborg, den 10. maj 2022

### Direktion

Maria Knifström Jensen  
direktør

## Revisors erklæring om opstilling af årsrapport

### *Til kapitalejeren i Tandprotese Klinikken Søborg ApS*

Vi har opstillet årsrapporten for Tandprotese Klinikken Søborg ApS for regnskabsåret 1. januar - 31. december 2021 på grundlag af selskabets bogføring og øvrige oplysninger, som virksomheden har tilvejebragt.

Årsrapporten omfatter anvendt regnskabspraksis, resultatopgørelse, balance, egenkapitalopgørelse og noter.

Vi har udført opgaven i overensstemmelse med ISRS 4410, Opgaver om opstilling af finansielle oplysninger.

Vi har anvendt vor faglige ekspertise til at assistere virksomheden med at udarbejde og præsentere årsrapporten i overensstemmelse med årsregnskabsloven. Vi har overholdt relevante bestemmelser i revisorloven og International Ethics Standards Board for Accountants' internationale retningslinjer for revisorers etiske adfærd (IESBA Code) herunder principper om integritet, objektivitet, professionel kompetence og fornøden omhu.

Årsrapporten samt nøjagtigheden og fuldstændigheden af de oplysninger, der er anvendt til opstillingen af årsrapporten, er virksomhedens ansvar.

Da en opgave om opstilling af finansielle oplysninger ikke er en erklæringsopgave med sikkerhed, er vi ikke forpligtet til at verificere nøjagtigheden eller fuldstændigheden af de oplysninger, virksomheden har givet os til brug for at opstille årsrapporten. Vi udtrykker derfor ingen revisions- eller reviewkonklusion om, hvorvidt årsrapporten er udarbejdet i overensstemmelse med årsregnskabsloven.

Greve, den 10. maj 2022

Global Revision ApS  
Registreret revisionsanpartsselskab  
CVR-nr. 28 12 17 17

Claus Holde  
Statsautoriseret revisor  
MNE-nr. mne34370

## Selskabsoplysninger

### Selskabet

Tandprotese Klinikken Søborg ApS  
Søborg Hovedgade 205, 1. 2  
2860 Søborg

CVR-nr.: 38 78 35 05

Regnskabsperiode: 1. januar - 31. december 2021

Hjemsted: Gladsaxe

### Direktion

Maria Knifström Jensen, direktør

### Revisor

Global Revision ApS  
Registreret revisionsanpartsselskab  
Greve Strandvej 9  
2670 Greve

## **Ledelsesberetning**

### **Selskabets væsentligste aktiviteter**

Selskabets formål er at drive tandproteseklinik.

### **Udviklingen i aktiviteter og økonomiske forhold**

Selskabets resultatopgørelse for 2021 udviser et overskud på kr. 100.096, og selskabets balance pr. 31. december 2021 udviser en egenkapital på kr. 344.285.

### **Betydningsfulde hændelser, som er indtruffet efter regnskabsårets afslutning**

Der er efter regnskabsårets afslutning ikke indtruffet begivenheder, som væsentligt vil kunne påvirke selskabets finansielle stilling.

## Anvendt regnskabspraksis

Årsrapporten for Tandprotese Klinikken Søborg ApS for 2021 er aflagt i overensstemmelse med årsregnskabslovens bestemmelser for virksomheder i regnskabsklasse B med tilvalg af regler fra regnskabsklasse C.

Den anvendte regnskabspraksis er uændret i forhold til sidste år.

Årsrapporten for 2021 er aflagt i kr.

### Generelt om indregning og måling

I resultatopgørelsen indregnes indtægter i takt med, at de indtjenes. Herudover indregnes værdireguleringer af finansielle aktiver og forpligtelser. I resultatopgørelsen indregnes ligeledes alle omkostninger, herunder afskrivninger og nedskrivninger.

Aktiver indregnes i balancen, når det er sandsynligt, at fremtidige økonomiske fordele vil tilflyde selskabet, og aktivets værdi kan måles pålideligt.

Forpligtelser indregnes i balancen, når det er sandsynligt, at fremtidige økonomiske fordele vil fragå selskabet, og forpligtelsens værdi kan måles pålideligt.

Ved første indregning måles aktiver og forpligtelser til kostpris. Efterfølgende måles aktiver og forpligtelser som beskrevet for hver enkelt regnskabspost nedenfor.

Visse finansielle aktiver og forpligtelser måles til amortiseret kostpris, hvorved der indregnes en konstant effektiv rente over løbetiden. Amortiseret kostpris opgøres som oprindelig kostpris med fradrag af eventuelle afdrag samt tillæg/fradrag af den akkumulerede amortisering af forskellen mellem kostpris og nominelt beløb.

Ved indregning og måling tages hensyn til forudsigelige tab og risici, der fremkommer, inden årsrapporten aflægges, og som be- eller afkræfter forhold, der eksisterede på balancedagen.

## Resultatopgørelsen

### Bruttofortjeneste

Selskabet anvender bestemmelsen i årsregnskabslovens § 32, hvorefter selskabets omsætning ikke er oplyst.

Bruttoresultat er et sammendrag af nettoomsætning, omkostninger til råvarer og hjælpematerialer og andre eksterne omkostninger.

### Nettoomsætning

Nettoomsætningen måles til dagsværdien af det aftalte vederlag ekskl. moms og afgifter. Alle former for afgivne rabatter er fratrukket i nettoomsætningen.

### Omkostninger til råvarer og hjælpematerialer

Omkostninger til råvarer og hjælpematerialer indeholder det forbrug af råvarer og hjælpematerialer, der er anvendt for at opnå årets nettoomsætning.

## Anvendt regnskabspraksis

### Andre eksterne omkostninger

Andre eksterne omkostninger omfatter omkostninger til reklame, administration, lokaler mv.

### Personaleomkostninger

Personaleomkostninger omfatter løn og gager, inklusive feriepenge og pensioner samt andre omkostninger til social sikring mv. til selskabets medarbejdere. I personaleomkostninger er fratrukket modtagne godtgørelser fra offentlige myndigheder.

### Af- og nedskrivninger

Af- og nedskrivninger indeholder årets af- og nedskrivninger af immaterielle og materielle anlægsaktiver.

### Finansielle indtægter og omkostninger

Finansielle indtægter og omkostninger indregnes i resultatopgørelsen med de beløb, der vedrører regnskabsåret. Finansielle poster omfatter renteindtægter og -omkostninger samt tillæg og godtgørelse under acontoskatteordningen mv.

### Skat af årets resultat

Virksomheden er omfattet af de danske regler om tvungen sambeskatning.

Den aktuelle danske selskabsskat fordeles ved afregning af sambeskatningsbidrag mellem de sambeskattede virksomheder i forhold til disses skattepligtige indkomster. I tilknytning hertil modtager virksomheder med skattemæssigt underskud sambeskatningsbidrag fra virksomheder, der har kunnet anvende dette underskud til nedsættelse af eget skattemæssigt overskud.

## Balancen

### Immaterielle anlægsaktiver

#### *Goodwill*

Goodwill måles i balancen til kostpris med fradrag af akkumulerede af- og nedskrivninger.

Goodwill afskrives lineært over 7 år.

Gevinster og tab ved afhændelse af immaterielle anlægsaktiver opgøres som forskellen mellem eventuel salgspris med fradrag af salgsomkostninger og den regnskabsmæssige værdi på salgstidspunktet.

### Materielle anlægsaktiver

Andre anlæg, driftsmateriel og inventar måles til kostpris med fradrag af akkumulerede af- og nedskrivninger.

Afskrivningsgrundlaget er kostpris med fradrag af forventet restværdi efter afsluttet brugstid.

Kostpris omfatter anskaffelsesprisen og omkostninger direkte tilknyttet anskaffelsen indtil det tidspunkt, hvor aktivet er klar til brug.



## Anvendt regnskabspraksis

Der foretages lineære afskrivninger baseret på følgende vurdering af aktivernes forventede brugstider og restværdier:

	<b>Brugstid</b>	<b>Restværdi</b>
Andre anlæg, driftsmateriel og inventar	5 år	0 %
Indretning af lejede lokaler	5 år	0 %

Aktiver med en kostpris på under kr. 30.700 omkostningsføres i anskaffelsesåret.

Fortjeneste eller tab ved salg af materielle anlægsaktiver indregnes i resultatopgørelsen under andre driftsindtægter henholdsvis andre driftsomkostninger.

### **Finansielle anlægsaktiver**

Deposita måles til amortiseret kostpris, svarende til nominel værdi.

### **Varebeholdninger**

Varebeholdninger måles til kostpris efter FIFO-metoden. Er nettorealiseringsværdien lavere end kostprisen, nedskrives til denne lavere værdi.

Kostpris for handelsvarer samt råvarer og hjælpematerialer omfatter anskaffelsespris med tillæg af hjemtagelsesomkostninger.

### **Tilgodehavender**

Tilgodehavender måles til amortiseret kostpris.

### **Periodeafgrænsningsposter**

Periodeafgrænsningsposter, indregnet under omsætningsaktiver, omfatter afholdte omkostninger vedrørende efterfølgende regnskabsår.

### **Selskabsskat og udskudt skat**

Selskabet er sambeskattet med koncernforbundne danske selskaber. Den aktuelle selskabsskat fordeles mellem de sambeskattede selskaber i forhold til disses skattepligtige indkomster og med fuld fordeling med refusion vedrørende skattemæssige underskud. De sambeskattede selskaber indgår i acontoskatteordningen.

Skyldige og tilgodehavende sambeskatningsbidrag indregnes i balancen som 'Tilgodehavende sambeskatningsbidrag' eller 'Skyldige sambeskatningsbidrag'.

Udskudt skat måles efter den balanceorienterede gælds metode af midlertidige forskelle mellem regnskabsmæssig og skattemæssig værdi af aktiver og forpligtelser opgjort på grundlag af den planlagte anvendelse af aktivet henholdsvis afvikling af forpligtelsen. Udskudt skat måles til nettorealiseringsværdi.

## Anvendt regnskabspraksis

### Gældsforpligtelser

Gældsforpligtelser, som omfatter gæld til leverandører, tilknyttede virksomheder samt anden gæld, måles til amortiseret kostpris, hvilket sædvanligvis svarer til nominel værdi.

## Resultatopgørelse 1. januar - 31. december

	Note	2021 kr.	2020 kr.
<b>Bruttofortjeneste</b>		<b>612.436</b>	<b>608.096</b>
Personaleomkostninger	1	-565.543	-562.766
<b>Resultat før af- og nedskrivninger</b>		<b>46.893</b>	<b>45.330</b>
Af- og nedskrivninger af immaterielle og materielle anlægsaktiver		-139.275	-139.275
<b>Resultat før finansielle poster</b>		<b>-92.382</b>	<b>-93.945</b>
Finansielle omkostninger	2	-1.316	-31.169
<b>Resultat før skat</b>		<b>-93.698</b>	<b>-125.114</b>
Skat af årets resultat	3	193.794	0
<b>Årets resultat</b>		<b>100.096</b>	<b>-125.114</b>
<b>Forslag til resultatdisponering</b>			
Overført resultat		100.096	-125.114
		<b>100.096</b>	<b>-125.114</b>

## Balance 31. december

	Note	2021 kr.	2020 kr.
<b>Aktiver</b>			
Goodwill		105.179	145.893
<b>Immaterielle anlægsaktiver</b>	4	<b>105.179</b>	<b>145.893</b>
Andre anlæg, driftsmateriel og inventar		29.833	71.532
Indretning af lejede lokaler		50.269	107.131
<b>Materielle anlægsaktiver</b>	5	<b>80.102</b>	<b>178.663</b>
Deposita		39.505	38.355
<b>Finansielle anlægsaktiver</b>		<b>39.505</b>	<b>38.355</b>
<b>Anlægsaktiver i alt</b>		<b>224.786</b>	<b>362.911</b>
Råvarer og hjælpematerialer		60.000	49.700
<b>Varebeholdninger</b>		<b>60.000</b>	<b>49.700</b>
Andre tilgodehavender		131	0
Udskudt skatteaktiv		193.794	0
Tilgodehavende moms og afgifter		0	1.376
Periodeafgrænsningsposter		1.193	0
<b>Tilgodehavender</b>		<b>195.118</b>	<b>1.376</b>
<b>Likvide beholdninger</b>		<b>163.381</b>	<b>204.510</b>
<b>Omsætningsaktiver i alt</b>		<b>418.499</b>	<b>255.586</b>
<b>Aktiver i alt</b>		<b>643.285</b>	<b>618.497</b>

## Balance 31. december

	<u>Note</u>	<u>2021</u> kr.	<u>2020</u> kr.
<b>Passiver</b>			
Virksomhedskapital		50.000	50.000
Overført resultat		<u>294.285</u>	<u>194.189</u>
<b>Egenkapital</b>	<b>6</b>	<b><u>344.285</u></b>	<b><u>244.189</u></b>
Leverandører af varer og tjenesteydelser		35.000	53.838
Gæld til tilknyttede virksomheder		89.582	104.582
Anden gæld		<u>174.418</u>	<u>215.888</u>
<b>Kortfristede gældsforpligtelser</b>		<b><u>299.000</u></b>	<b><u>374.308</u></b>
<b>Gældsforpligtelser i alt</b>		<b><u>299.000</u></b>	<b><u>374.308</u></b>
<b>Passiver i alt</b>		<b><u><u>643.285</u></u></b>	<b><u><u>618.497</u></u></b>

## Egenkapitaloppgørelse

	Virksomhedskapital	Overført resultat	I alt
Egenkapital 1. januar 2021	50.000	194.189	244.189
Årets resultat	0	100.096	100.096
<b>Egenkapital 31. december 2021</b>	<b>50.000</b>	<b>294.285</b>	<b>344.285</b>

## Noter

	<u>2021</u>	<u>2020</u>
	kr.	kr.
<b>1 Personaleomkostninger</b>		
Lønninger	553.675	555.779
Pensioner	3.692	0
Andre omkostninger til social sikring	7.122	6.546
Andre personaleomkostninger	<u>1.054</u>	<u>441</u>
	<b><u>565.543</u></b>	<b><u>562.766</u></b>
Gennemsnitligt antal beskæftigede medarbejdere	<u>1</u>	<u>1</u>
<b>2 Finansielle omkostninger</b>		
Finansielle omkostninger tilknyttede virksomheder	0	27.735
Andre finansielle omkostninger	<u>1.316</u>	<u>3.434</u>
	<b><u>1.316</u></b>	<b><u>31.169</u></b>
<b>3 Skat af årets resultat</b>		
Årets udskudte skat	-20.614	0
Regulering af udskudt skat tidligere år	<u>-173.180</u>	<u>0</u>
	<b><u>-193.794</u></b>	<b><u>0</u></b>
<b>4 Immaterielle anlægsaktiver</b>		
		<u>Goodwill</u>
Kostpris 1. januar 2021		<u>285.000</u>
Kostpris 31. december 2021		<u>285.000</u>
Af- og nedskrivninger 1. januar 2021		139.107
Årets afskrivninger		<u>40.714</u>
Af- og nedskrivninger 31. december 2021		<u>179.821</u>
<b>Regnskabsmæssig værdi 31. december 2021</b>		<b><u>105.179</u></b>

## Noter

### 5 Materielle anlægsaktiver

	Andre anlæg, driftsmateriel og inventar	Indretning af le- jede lokaler
Kostpris 1. januar 2021	208.494	284.305
Kostpris 31. december 2021	208.494	284.305
Af- og nedskrivninger 1. januar 2021	136.962	177.174
Årets afskrivninger	41.699	56.862
Af- og nedskrivninger 31. december 2021	178.661	234.036
<b>Regnskabsmæssig værdi 31. december 2021</b>	<b>29.833</b>	<b>50.269</b>

### 6 Egenkapital

Virksomhedskapitalen består af 50 anparter à nominelt kr. 1.000. Ingen anparter er tillagt særlige rettigheder.

Der har ikke været ændringer i virksomhedskapitalen i de seneste 5 år.

### 7 Eventualforpligtelser

#### Huslejeforpligtelser:

Selskabet indgået huslejeforpligtelser med et opsigelsesvarsel på 6 måneder og en gennemsnitlig månedlig ydelse på t.kr. 10, i alt t.kr. 60.

#### Sambeskatning:

Selskabet er sambeskattet med moderselskabet MKJ Holding ApS og hæfter solidarisk med øvrige sambeskattede selskaber for betaling af selskabsskat for indkomståret samt for kildeskat på udbytter, renter og royalties.

### 8 Pantsætninger og sikkerhedsstillelser

Selskabet har ingen pantsætninger eller sikkerhedsstillelser.



# PENNEO

Underskrifterne i dette dokument er juridisk bindende. Dokumentet er underskrevet via Penneo™ sikker digital underskrift. Underskrivernes identiteter er blevet registreret, og informationerne er listet herunder.

“Med min underskrift bekræfter jeg indholdet og alle datoer i dette dokument.”

## Maria Knifström Jensen

### Direktør

På vegne af: Tandprotese Klínnikken Søborg ApS

Serienummer: PID:9208-2002-2-248763210464

IP: 109.57.xxx.xxx

2022-05-17 07:17:43 UTC

NEM ID 

## Claus Holde

### Statsautoriseret revisor

På vegne af: Global Revision ApS

Serienummer: CVR:28121717-RID:15554006

IP: 89.221.xxx.xxx

2022-05-17 08:20:07 UTC

NEM ID 

## Maria Knifström Jensen

### Dirigent

På vegne af: Tandprotese Klínnikken Søborg ApS

Serienummer: PID:9208-2002-2-248763210464

IP: 109.57.xxx.xxx

2022-05-17 12:07:29 UTC

NEM ID 

Penneo dokumentnøgle: OTAPS-KAWZQ-NBY17-0VEOF-JIXGM-XZLZH

Dette dokument er underskrevet digitalt via **Penneo.com**. Signeringsbeviserne i dokumentet er sikret og valideret ved anvendelse af den matematiske hashværdi af det originale dokument. Dokumentet er låst for ændringer og tidsstemplet med et certifikat fra en betroet tredjepart. Alle kryptografiske signeringsbeviser er indlejret i denne PDF, i tilfælde af de skal anvendes til validering i fremtiden.

#### Sådan kan du sikre, at dokumentet er originalt

Dette dokument er beskyttet med et Adobe CDS certifikat. Når du åbner dokumentet

i Adobe Reader, kan du se, at dokumentet er certificeret af **Penneo e-signature service** <[penneo@penneo.com](mailto:penneo@penneo.com)>. Dette er din garanti for, at indholdet af dokumentet er uændret.

Du har mulighed for at efterprøve de kryptografiske signeringsbeviser indlejret i dokumentet ved at anvende Penneos validator på følgende websted: <https://penneo.com/validate>