

# Dagrofa



Fremlagt og godkendt på selskabets ordinære  
generalforsamling den 3. april 2020.

Som dirigent: Torbjørn Malmsteen

Kærup Industrivej 12  
4100 Ringsted

ÅRSRAPPORT 2019

CVR-NR. 38714295



## INDHOLD

---

CENTRALE BEGIVENHEDER	4
HOVED- OG NØGLETAL	6
EJERFORHOLD OG KONCERNENS STRUKTUR	8
LEDELSESBERETNING	12
LEDELSESPÅTEGNING	18
DEN UAFHÆNGIGE REVISORS REVISIONSPÅTEGNING	19
REGNSKAB	22
NOTER	27
ANVENDT REGNSKABSPRAKSIS	42
ADRESSER	49

---

# CENTRALE BEGIVENHEDER



**1. KVARTAL**

SPAR åbner ny butik i Fredericia.

MENY åbner ny butik i Østre Havnegade i Aalborg og i Fredericia.

Min Købmand i Kragelund åbner som borgerfinansieret butik.

SPAR indgår samarbejde med Hold Danmark Rent om projektet Ren Natur.

SPAR i Tvis åbner som borgerfinansieret butik.

Som det første landsdækkende fødevaremarked fjerner Dagrofa Foodservice tilbudsavisen og gør den digital.

Dagrofa Foodservice integrerer specialistenhederne KødGrossisten og Prima frugt i koncernen.

**2. KVARTAL**

Min Købmand i Stenderup-Krogager bliver kåret til Danmarks bedste dagligvarebutik af firmaet DinGeo.

MENY åbner nye butikker i Risskov og Skanderborg.

Min Købmand i Nim åbner som borgerfinansieret butik.

Laura Marie Larsen bliver ansat som ny HR-direktør i Dagrofa. Hun erstatter Ditlev Piper.

Dagrofa Foodservice modtager Ishøj Erhvervspris 2019.

**3. KVARTAL**

Min Købmand i Asp, Farstrup og Stenderup åbner som borgerfinansierede butikker.

SPAR åbner ny butik på Teglnholmen i København.

FoodService Danmark skifter navn til Dagrofa Foodservice.

MENY vinder tre fødevarerpriser til Fødevarer dagen 2019: Slagterprisen, Frugt & grøntprisen og Mejeriprisen.

Michael Christensen bliver ansat som ny kategoridirektør i Dagrofa. Han erstatter Hans Holmstedt.

**4. KVARTAL**

Min Købmand i Rødding åbner som borgerfinansieret butik.

Sander Dick-Nielsen, butikschef MENY Værløse, vinder Danish Retail Award 2019.

Mariam Skovfoged bliver ansat som ny kommunikationsdirektør i Dagrofa. Hun erstatter Jan Helleskov.

Dagrofa Logistik indgår stor kontrakt med Q8 i Danmark til en værdi af et trecifret millionbeløb om året. Aftalen træder i kraft i første kvartal 2020.

Dagrofa Foodservice åbner ny butik i Silkeborg.

SPAR åbner ny butik i Brovst.



## HOVED- OG NØGLETAL

Dagrofa-koncernens resultat før skat blev i 2019 på -115 mio. kr. mod -609 mio. kr. i regnskabsåret 2018. Omsætningen blev 17,2 mia. kr., hvilket er 282 mio. kr. lavere end i regnskabsåret 2018.

Årets samlede investeringer i immaterielle og materielle anlægsaktiver var 235 mio. kr.

Antallet af fuldtidsansatte medarbejdere i året var i gennemsnit 3.260 mod 3.412 i regnskabsåret 2018, hvilket er et fald på 152 medarbejdere.

Koncernens udvikling kan beskrives ved følgende hoved- og nøgletal.

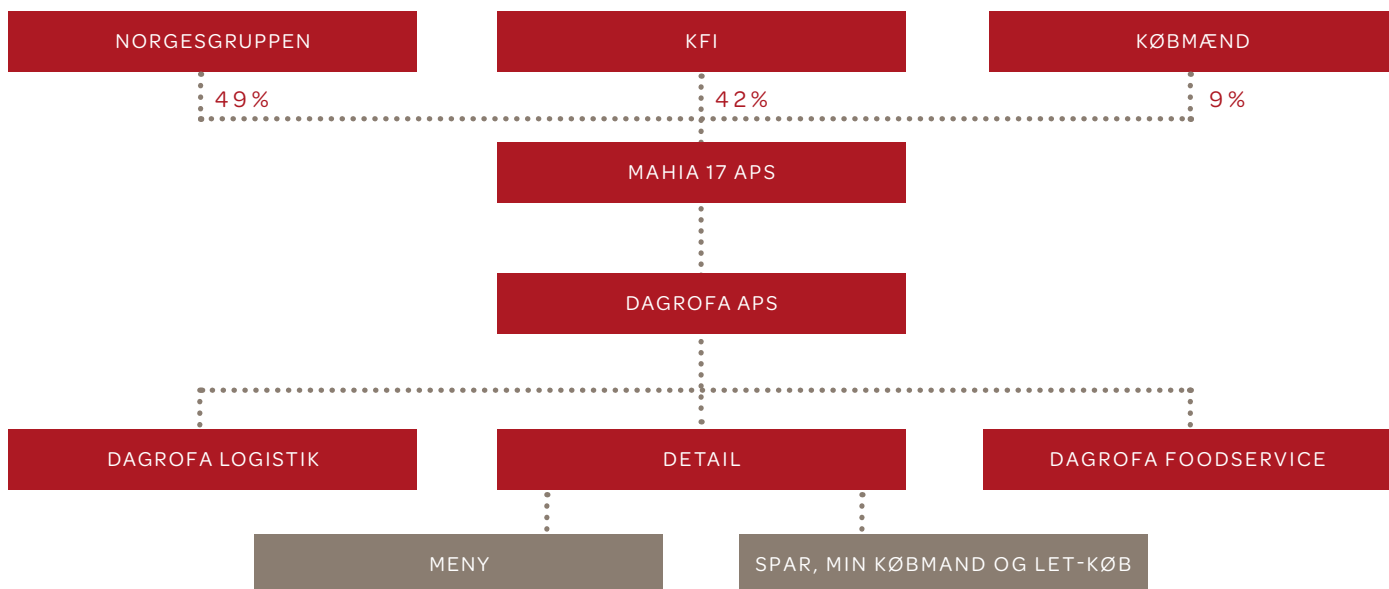
MIO.KR.	2019	2018	2017
<b>Resultatopgørelse</b>			
Omsætning	17.165	17.447	17.189
Resultat før af- og nedskrivninger (EBITDA)	200	113	141
Resultat før goodwillafskrivninger (EBITA)	-57	-323	-137
Resultat af primær drift (EBIT)	-67	-564	-285
Finansielle poster, netto	-48	-45	-27
Resultat før skat	-115	-609	-312
Årets resultat	-122	-593	-330
<b>Balance</b>			
Balancesum	4.803	5.072	5.570
Investeret kapital	2.435	2.192	2.690
Investering i materielle anlægsaktiver i regnskabsåret	155	105	196
Egenkapital	1.313	1.453	1.552
Moderselskabets aktionærs andel af egenkapitalen	1.274	1.419	1.522
<b>Pengestrømme</b>			
Pengestrømme fra:			
Driftsaktiviteter	55	141	41
Investeringsaktiviteter*	-185	-169	-193
*Heraf investeringer i immaterielle og materielle anlægsaktiver	-235	-167	-257
Finansieringsaktiviteter	-5	237	245
Årets forskydninger i likvider	-135	209	-2
<b>Gennemsnitligt antal fuldtidsansatte medarbejdere</b>	<b>3.260</b>	<b>3.412</b>	<b>3.612</b>
<b>Nøgletal</b>			
EBITA-grad	Neg.	Neg.	Neg.
Afkastningsgrad (afkast på investeret kapital)	Neg.	Neg.	Neg.
Egenkapitalandel	27,3%	28,6%	27,9%
Forrentning af egenkapital	Neg.	Neg.	Neg.

Selskabet er nystiftet pr. 1. januar 2017, hvorfor 2017 er selskabets første regnskabsår.

Der henvises til definitionen af de anvendte nøgletal i afsnittet om anvendt regnskabspraksis.



# EJERFORHOLD OG KONCERNENS STRUKTUR



## KONCERNLEDELSEN I DAGROFA

Tomas Pietrangeli	Koncernchef, Dagrofa-koncernen
Henrik Christiansen	Koncernøkonomidirektør, Dagrofa-koncernen
Michael Christensen	Kategoridirektør, Dagrofa-koncernen
Lars Arnløv Jørgensen	Adm. direktør, Dagrofa Logistik
Sune Vorre	IT-direktør, Dagrofa-koncernen
Mariam Skovfoged	Kommunikationsdirektør, Dagrofa-koncernen
Laura Marie Larsen	HR-direktør, Dagrofa-koncernen
Kenneth Holmen Pedersen	Kædedirektør, MENY
Richo Boss	Kædedirektør, SPAR, Min Købmand og Let-Køb
Peter Bruun	Adm. direktør, Dagrofa Foodservice







## BESTYRELSE

Jesper Lok, formand  
 Direktør Michael August Bonde Christiansen, næstformand  
 Markedsdirektør Truls Fjeldstad, næstformand  
 Driftsdirektør Geir Hov  
 Direktør Jens Peter Toft  
 Købmand Søren Engberg  
 Købmand Jan Jæger\*  
 Adm. direktør Tore Bekken\*\*  
 Ejendoms- og koncernindkøbsdirektør, Kennet Berlin\*\*  
 Personlig assistent for kategoridirektør, Liza Jensen\*\*  
 Regnskabsassistent, Jonas Jørgensen\*\*  
 \*Observatør  
 \*\*Medarbejdervalgt medlem

## DIREKTION

Koncernchef Tomas Pietrangeli  
 Koncernøkonomidirektør Henrik Christiansen

## MODERSELSKAB

Dagrofa aps

## HJEMSTED

Ringsted

## DATTERSELSKABER

Dagrofa Logistik a/s	Vejle
Fog Anlæg a/s	Ringsted
Dagrofa Finansiering a/s	Ringsted
Dagrofa FoodService a/s	Ishøj
Dagrofa Bornholm a/s (51 % ejet)	Rønne
HKI OST aps (60 % ejet)	Ishøj
Grøn Fokus a/s (70 % ejet)	Ishøj
Prima frugt a/s	Ishøj
Grambogård a/s	Tommerup
Strandbyfisk aps	Ishøj

Alle datterselskaber er 100 % ejet, hvor intet andet er anført.

## ASSOCIEREDE SELSKABER

I/S GOBlvin (50 % ejet)	Valby
I/S Vinikassevis (50 % ejet)	Valby
I/S BW Wine Solutions (50 % ejet)	Valby

## EJERFORHOLD

I overensstemmelse med selskabsloven skal oplyses, at følgende anpartshavere er registreret som indehavere af mere end 5 % af selskabskapitalen i Dagrofa aps.

Mahia 17 aps (100%)	Ringsted
---------------------	----------

## ULTIMATIVE EJERE

NorgesGruppen Danmark ApS (48,9 %)	København Ø
ApS KFI-Figros (42,5%)	Kgs. Lyngby

## REVISION

PricewaterhouseCoopers,  
 Statsautoriseret Revisionspartnerselskab

## LEDELSESBERETNING



Mariam Skovfoged

Michael Christensen

Peter Bruun

Henrik Christiansen

Lars Arnløv Jørgensen

**VÆSENTLIGSTE AKTIVITETER**

Dagrofa er en af landets største dagligvarekoncerner og består af følgende tre forretningsområder:

- detail
- logistik
- foodservice

I 2019 var Dagrofa blandt de fire største aktører på det danske fødevaremarked og således en ledende partner, når der købes ind i supermarkeder og kiosker eller spises på restauranter, fastfood-barer eller i kantiner.

Dagrofa står bag dagligvarekæderne MENY, SPAR, Min Købmand og Let-Køb. Størsteparten af butikkerne i MENY, SPAR, Min Købmand og Let-Køb bliver drevet af selvstændige købmænd. Samlet set omfatter det over 500 butikker i hele landet.

Dagligvarekæderne i Dagrofa bliver, ligesom andre uafhængige dagligvarebutikker, serviceret af Dagrofa Logistik, som er placeret i Vejle og også har terminaler i Herning og Ringsted.

Dagrofa Foodservice, der er en af landets førende leverandører af fødevarer til alle typer af professionelle køkkener, er landsdækkende med cash & carry-butikker og har terminaler i Ishøj og Middelfart. Dagrofa Foodservice tilbyder et af markedets bredeste og stærkeste sortimenter fra blandt andet dedikerede specialistselskaber som: Strandbyfisk, Grambogård, Grøn Fokus, Prima frugt og HKI Ost.

**# STÆRKERESAMMEN**

I slutningen af 2018 godkendte Dagrofas bestyrelse koncernens nye, treårige koncernstrategi, #StærkereSammen.

Strategien omfatter fem koncernprioriteter:

- 1: Optimere koncern footprint – udnytte synergier og reducere omkostninger/kompleksitet.
- 2: Stabilisere/forbedre indtjeningen i FoodService – øge rentabiliteten af kunder og specialistselskaber og videreudvikle engros-butikkerne.
- 3: Optimere indkøb – forbedre indkøbsbetingelser på tværs af koncernen, bl.a. ved at arbejde tættere og bedre sammen.
- 4: Forbedre indtjeningen i butiksnet – så vi sikrer os, at strategien i høj grad kommer købmændene til gavn.



## ÉT SAMLET, SIMPLERE OG SUNDT DAGROFA #STÆRKERESAMMEN



5: Skabe en platform for fremtidig vækst – gennem samarbejder, opkøb og et øget fokus på digitalisering.

Målet med strategien er at gøre Dagrofa-koncernen profitabel i 2021.

#### GODT PÅ VEJ

I 2019 udgjorde Dagrofa-koncernens resultat før afskrivninger (EBITDA) 200 mio. kr., og Dagrofa-koncernens resultat før goodwill-afskrivninger (EBITA) udgjorde -57 mio. kr.

Dagrofa-koncernens resultat før skat blev i 2019 på -115 mio. kr. og efter skat på -122 mio. kr.

Resultatet er en forbedring på 471 mio. kr. og viser, at Dagrofa er på rette vej, selvom koncernen ikke er i mål endnu.

Fremgangen i resultatet skyldes ikke mindst strategien #StærkereSammen, og særlig glædeligt er det, at købmændenes indtjening er

forbedret i 2019 drevet bl.a. af de omtalte effektiviseringer og indkøbsforbedringer.

Koncernen har målrettet arbejdet med at samle og udnytte synergier og kompetencer på tværs af koncernens tre forretningsben, detail, grossist og foodservice.

I 2019 har arbejdet med #StærkereSammen i Dagrofa bl.a. betydet:



## EN BEDRE UDNYTTELSE AF SYNERGIERNE PÅ TVÆRS

Dagrofa-koncernen har i 2019 gennemført over 30 store projekter på tværs af koncernen.

Koncernen har blandt andet udnyttet synergierne på tværs og simplificeret arbejdsgange ved for eksempel at have fælles distribution mellem Dagrofa Foodservice og Dagrofa Logistik til conveniencekunder.

I 2019 er Frugt & Grønt, udvalgte kategorifunktioner samt HR, Økonomi og IT sammenlagt på tværs af koncernen.

## KOMPETENCER UDNYTTES PÅ TVÆRS

Dagrofa-koncernen har blandt andet brugt kompetencerne ved at øge fælles strategiske leverandørsamarbejder og fælles forhandlinger på tværs af Kategori, kæder, Dagrofa Foodservice og Dagrofa Logistik, hvilket har udmøntet sig i et bredere og mere spændende sortiment til kunderne.

## OMKOSTNINGER REDUCERET

Dagrofa-koncernen har i 2019 haft en omkostningsreduktion på 48 mio. kr. (over 100 mio. kr. på sammenligneligt grundlag) ved blandt andet at udnytte synergierne og kompetencerne på tværs af hele koncernen.

## MENY

MENY har et af Danmarks bredeste fødevarsortimenter med alt fra et stort udvalg af gourmetprodukter til prisbillige basisvarer. MENY er drevet af faguddannede MADarbejdere med passion for fødevarer og med den lokale købmand i front.

MENY fastholder deres markedsandel i 2019 på sammenligneligt grundlag.

Et antal butikker er i større eller mindre grad moderniseret i løbet af året, og fire nye butikker er åbnet i Aalborg Østre Havn, Fredericia, Risskov Brynet og Skanderborg. MENY Viborg Fabrikvej har desuden gennemgået en totalmodernisering.

Landbrug & Fødevarer kårede MENY som vinder af slagterprisen, mejeriprisen og frugt- og grøntprisen – dermed løb MENY med alle tre fødevarerpriser i 2019.

Dansk Erhverv, Dansk Handelsblad og ZBC kårede i efteråret 2019 butikschef Sander Dick-Nielsen fra MENY Værløse som vinder af Danish Retail Award 2019.

Som et nyt tiltag i kampen mod madspild er Whywaste's app-program (Semafor) udrullet i hele MENY-kæden i 2019. Systemet hjælper med at reducere madspild betydeligt, da det giver butikkerne et langt bedre overblik over datoudløb.

Med udgangen af 2019 relancerede MENY sit digitale loyalitetsprogram med en ny brugerplatform, en række nye kundevedtede funktioner samt et helt nyt design. Med relanceringen belønnes de mest loyale kunder med ekstra besparelser og gode tilbud.

## SPAR

Som en af de lokale er SPAR det stærke lokale supermarked, der giver overskud i hverdagen via et relevant og moderne sortiment. SPAR-butikkerne drives af engagerede lokale købmænd, som har tilpasset sortiment og koncepter til kundernes behov i lige præcis deres lokalområde.

I 2019 har et større antal købmænd valgt at investere i markante moderniseringer, ombygninger og udvidelser. Heriblandt SPAR Klitmøller som i 2019 blev nomineret til Danish Retail Award.

SPAR har i 2019 åbnet butikker bl.a. i Fredericia, Tvis og Brovst, og i august slog SPAR dørene op til en helt ny butik på Tegllholmen i København. Butikken er udviklet i tæt samarbejde med SPAR International og bygget efter det nyeste SPAR koncept, hvor der er fokus på at skabe en inspirerende og moderne indkøbsoplevelse med convenience og frugt & grønt i højsædet. På Tegllholmen testes nye koncepter og sortimenter bl.a. SPAR Natural, der består af et bredt udvalg i forskellige segmenter såsom "fri for", veganer, vegetarisk, biodynamisk og økologi.

I 2019 blev SPAR hovedsponsor for projekt Ren Natur. Ren Natur støtter op om tre vigtige fokusområder for SPAR; nemlig at skabe et rent og rart lokalområde, støtte lokale foreninger samt passe på naturen.

Med udgangen af 2019 relancerede SPAR loyalitetsprogrammet "SPAR Sammen" med en ny brugerplatform, en række nye kundevedtede funktioner samt et helt nyt design. Med relanceringen af "SPAR Sammen" belønnes de mest loyale kunder med ekstra besparelser og gode tilbud, så det er blevet endnu mere attraktivt at handle lokalt.

## MIN KØBMAND

Min Købmand er den lokale købmand med et smallere grundsortiment end SPAR, hvor købmændene har en stor frihed til at tilpasse sig lokalt. Butikkerne i Min Købmand har et bredt udvalg af tillægsydelse bl.a. bager, vareudbringning, pakkeudlevering samt udlevering af apotekerevarer.

I mange af de mindste bysamfund er købmanden den sidste lokale butik. Købmanden fungerer som hele lokalsamfundets samlingspunkt. I 2019 har Min Købmand-kæden oplevet en tilgang på otte butikker, som er helt eller delvist finansieret via crowdfunding fra borgerne.



Med borgerprojekterne indtager kæden en vigtig dagsorden omkring nærhed, lokal forankring og moderne fællesskaber, hvilket vil spille en markant rolle i udviklingen af Min Købmand-kæden de kommende år.

I 2019 lykkedes det at bremse udviklingen i nedgang af butikker, og med Min Købmand-kædens nye strategi er der formuleret mere end 20 projekter, der skal medvirke til, at udviklingen helt vendes.

#### LET-KØB

Let-Køb-kæden består af små købmandsbutikker. Alle butikkerne er drevet af selvstændige købmænd. Butikkerne har lokale serviceydelser og et varesortiment, der er fuldstændigt tilpasset butikkens beliggenhed og kundegrundlag.

I 2019 har Let-Køb haft en fremgang i antallet af butikker i et marked for minimarkeder og kiosker, som generelt er udfordret. Let-Køb-kæden har et stærkt fællesskab, hvor købmændene hjælper hinanden på tværs af butikkerne. Flere butikker i Let-Køb har påbegyndt moderniseringsprojekter og udvidelser i 2019.

#### DAGROFA LOGISTIK

Dagrofa Logistik er Dagrofas salgs- & logistikskelskab og er samtidig fødevarerleverandør til hele Danmark. Dagrofa Logistik leverer dagligvarer til Dagrofas egne kæder, til kiosk- og convenience-kunder samt andre supermarkeds-kæder i Danmark og på eksportmarkeder. Dagrofa Logistik vandt i 2019 en ny stor strategisk partner inden for

kiosk- og convenience-sektoren. Kontrakten med Q8 starter den 1. marts 2020.

I 2019 fik eksportaktiviteterne yderligere kraft med en ny eksportfunktion, der skal opsøge salg til europæiske og oversøiske kunder. Det gav pote ikke mindst på de Nordatlantiske markeder, hvor Dagrofa Logistiks position blev styrket yderligere.

Dagrofa Logistik har løbende fokus på effektivisering og optimering. I 2019 omfattede det bl.a. implementering af nyt varestyringsystem.

#### DAGROFA FOODSERVICE

Dagrofa Foodservice er en af landets førende leverandører af fødevarer til alle typer af professionelle køkkener. Kundegruppen tæller blandt andet restauranter, caféer, hoteller, kantiner og kiosker, som gennem Dagrofa Foodservices forskellige kanaler bliver serviceret med målrettede sortiments- og servicetilbud. Dagrofa Foodservice har et af de stærkeste og mest lokale salgs- og distributionsnet i Danmark.

2019 har været kendetegnet af en vellykket økonomisk turnaround og fornyet optimisme i Dagrofa Foodservice. Strukturen er forenklet, og der er gennemført store besparelser.

Et tættere samspil med den øvrige del af koncernen har gjort det muligt at udnytte synergier i administration og indkøb. En forbedret kunde- og leveringsservice har styrket kundetilfredsheden, og en klar



forretningsplan med fokus på at være den professionelle fødevarer-partner har skabt en tydelig fælles retning. Virksomheden er blevet forstærket med nye erfarne kræfter i ledergruppen, blandt andet en ny salgsdirektør, en ny logistikdirektør og en ny kædedirektør for butikkerne.

Dagrofa Foodservice vandt i maj måned Ishøj kommunes erhvervspris, som blev tildelt for at have ført mange nye arbejdspladser til Ishøj og for at tage et stort ansvar for lokalområdet.

I august måned samledes Dagrofas vidtforgreneede foodservice aktiviteter i én stærk sammenhængende enhed, under navnet Dagrofa Foodservice.

Den første Dagrofa Foodservice butik åbnede i Silkeborg i november med ny butiksindretning og et øget fokus på kundeoplevelsen, blandt andet i form af en afdeling med lokale produkter, flere friskvarer og et centralt placeret café- og salgsområde.

#### PRIVATE LABEL

Dagrofa markedsfører en lang række egne private label brands blandt andet: Grøn Balance, Gestus, First Price og OMHU.

Egne brands er et forretningsområde, hvor koncernen forventer yderligere vækst de kommende år, herunder for mærket Grøn Balance, som dækker bæredygtighed såvel som økologi. Også på convenience-markedet opleves stor interesse for private label produkterne.

I 2019 indgik Dagrofa et samarbejde med Dansk Affaldsforening, Kommunernes Landsforening og Miljøstyrelsen om anvendelse af piktogrammer på Dagrofas egne brands. Dagrofa er den første i dansk dagligvarehandel til at benytte piktogrammerne, som viser, hvordan emballagen skal affaldssorteres.

#### FORVENTNINGER TIL 2020

Overordnet set er det vurderingen, at den øgede konkurrence på dagligvare- og foodservicemarkedet vil fortsætte de kommende år. Implementeringen af koncernens strategi, #StærkereSammen, fortsætter i 2020 med fokus på at finde synergier på tværs af koncernen, som skal være med til at sikre koncernen og de tilknyttede købmænd øget vækst og indtjening. Implementeringen har forløbet og forløber planmæssigt.

Vores oprindelige forventninger til udviklingen i 2020 var, at Dagrofa ville opnå en omsætning på samme niveau som i 2019, ligesom det forventedes, at EBITDA ville blive forbedret som følge af strategien #StærkereSammen.

Som følge af COVID-19-situationen, kan det imidlertid ikke undgås, at det finansielle resultat for Dagrofa vil blive påvirket negativt i forhold til vores oprindelige forventninger, men det er meget vanskeligt på

nuværende tidspunkt at udtale sig om omfanget heraf. Situationen er usikker i forhold til det videre forløb af epidemien, herunder de økonomiske konsekvenser det vil have, men det er for nuværende ledelsens forventning, at detailforretningen og Dagrofa Logistik vil få en positiv økonomisk effekt af virussen som følge af et kanalskifte – udebespisning vil falde, mens hjemmebespisning vil stige. I Dagrofa Foodservice står det derimod klart, at COVID-19 vil få en negativ effekt, idet aktivitetsniveauet i specielt den udkørende forretning vil blive påvirket negativt, og der ventes også en negativ effekt i cash & carry-butikkerne, idet disse også betjener kundesegmenter, som er ramt af virussen.

#### REDEGØRELSE FOR SAMFUNDSANSVAR OG DET UNDERREPRÆSENTEREDE KØN IHT. ÅRSREGNSKABSLOVENS § 99A OG § 99B

For så vidt angår redegørelser for samfundsansvar og det underrepræsenterede køn henviser vi til Dagrofas CSR-rapport, som kan hentes her <https://www.dagrofa.dk/csr-rapport-2019/>

#### USIKKERHED VED INDREGNING OG MÅLING

Der er ikke forekommet usikkerhed ved indregning og måling i årsrapporten.

#### USÆDVANLIGE FORHOLD

Koncernens aktiver, passiver og finansielle stilling pr. 31. december 2019 samt resultatet af koncernens aktiviteter og pengestrømme for 2019 er ikke påvirket af usædvanlige forhold.

#### RISICI I DETAILBRANCHEN

Ud over den allerede omtalte usikkerhed i forbindelse med COVID-19 er Dagrofa, som andre aktører i detailbranchen, udsat for en række risici, der kan have indvirkning på koncernens eksistens og foretagender, herunder:

- Kriser og fejl, der ikke håndteres hensigtsmæssigt og dermed skader Dagrofas og detailkædernes omdømme.
- Skift i indkøbsmønstre. For eksempel hvis dagligvarehandlen i højere grad bevæger sig over mod onlinesalg, eller at der opstår øget fokus på discountsupermarkeder, og koncernens kunder dermed ikke længere køber ind i supermarkeder eller de mindre lokale butikker, som Dagrofas detailforretning består af.
- Ændring i forbrugsmønstre som koncernen ikke formår at imødekomme og efterleve. Et eksempel kunne være, at danskerne i højere grad fravælger kød, og Dagrofa ikke formår at tilbyde attraktive og sunde alternativer til denne vare.
- Eventuelle begrænsninger i evnen til løbende at finansiere den daglige drift og investere i nye tiltag.
- Direkte overtrædelse af regler og lovgivning, der kan skade koncernens evne til at operere på forskellige områder i foodservice-, logistik- og detailindustrien.
- Den stadigt accelererende digitalisering medfører risici ved nedbrud på IT-systemer samt cyberkriminalitet.

# LEDELSESPÅTEGNING

Bestyrelse og direktion har dags dato behandlet og godkendt årsrapporten for regnskabsåret 1. januar – 31. december 2019 for Dagrofa ApS.

Årsrapporten er udarbejdet i overensstemmelse med årsregnskabsloven.

Årsregnskabet og koncernregnskabet giver efter vores opfattelse et retvisende billede af selskabets og koncernens aktiver, passiver og finansielle stilling pr. 31. december 2019 samt af resultatet af selskabets og koncernens aktiviteter og pengestrømme for 2019.

Ledelsesberetningen indeholder efter vores opfattelse en retvisende redegørelse for udviklingen i selskabets og koncernens aktiviteter og økonomiske forhold, årets resultat og af selskabets og koncernens finansielle stilling samt en beskrivelse af de væsentligste risici og usikkerhedsfaktorer, som selskabet og koncernen står over for.

Årsrapporten indstilles til generalforsamlingens godkendelse.

Ringsted, den 19. marts 2020

## DIREKTION

Tomas Pietrangeli

Henrik Christiansen

## BESTYRELSE

Jesper Lok  
Formand

Michael August Bonde Christiansen  
Næstformand

Truls Fjeldstad  
Næstformand

Geir Hov

Jens Peter Toft

Søren Engberg

Kennet Berlin

Liza Jensen

Jonas Jørgensen

# DEN UAFHÆNGIGE REVISORS REVISIONSPÅTEGNING

Kapitalejeren i Dagrofa ApS

## KONKLUSION

Det er vores opfattelse, at årsregnskabet giver et retvisende billede af koncernen og selskabets aktiver, passiver og finansielle stilling pr. 31. december 2019 samt af resultatet af koncernen og selskabets aktiviteter for regnskabsåret 1. januar - 31. december 2019 i overensstemmelse med årsregnskabsloven.

Vi har revideret årsregnskabet for Dagrofa ApS for regnskabsåret 1. januar - 31. december 2019, der omfatter resultatopgørelse, balance, egenkapitalopgørelse, pengestrømsopgørelse og noter, herunder anvendt regnskabspraksis ("regnskabet").

## GRUNDLAG FOR KONKLUSION

Vi har udført vores revision i overensstemmelse med internationale standarder om revision og de yderligere krav, der er gældende i Danmark. Vores ansvar ifølge disse standarder og krav er nærmere beskrevet i revisionspåtegningens afsnit Revisors ansvar for revisionen af regnskabet. Vi er uafhængige af selskabet i overensstemmelse med internationale etiske regler for revisorer (IESBA's Etiske regler) og de yderligere krav, der er gældende i Danmark, ligesom vi har opfyldt vores øvrige etiske forpligtelser i henhold til disse regler og krav. Det er vores opfattelse, at det opnåede revisionsbevis er tilstrækkeligt og egnet som grundlag for vores konklusion.

## UDTALELSE OM LEDELSESBERETNINGEN

Ledelsen er ansvarlig for ledelsesberetningen.

Vores konklusion om regnskabet omfatter ikke ledelsesberetningen, og vi udtrykker ingen form for konklusion med sikkerhed om ledelsesberetningen.

I tilknytning til vores revision af regnskabet er det vores ansvar at læse ledelsesberetningen og i den forbindelse overveje, om ledelsesberetningen er væsentligt inkonsistent med regnskabet eller vores viden opnået ved revisionen eller på anden måde synes at indeholde væsentlig fejlinformation.

Vores ansvar er derudover at overveje, om ledelsesberetningen indeholder krævede oplysninger i henhold til årsregnskabsloven.

Baseret på det udførte arbejde er det vores opfattelse, at ledelses-

beretningen er i overensstemmelse med årsregnskabet og er udarbejdet i overensstemmelse med årsregnskabslovens krav. Vi har ikke fundet væsentlig fejlinformation i ledelsesberetningen.

## LEDELSENS ANSVAR FOR REGNSKABET

Ledelsen har ansvaret for udarbejdelsen af et årsregnskab, der giver et retvisende billede i overensstemmelse med årsregnskabsloven. Ledelsen har endvidere ansvaret for den interne kontrol, som ledelsen anser for nødvendig for at udarbejde et regnskab uden væsentlig fejlinformation, uanset om denne skyldes besvigelser eller fejl.

Ved udarbejdelsen af regnskabet er ledelsen ansvarlig for at vurdere selskabets evne til at fortsætte driften; at oplyse om forhold vedrørende fortsat drift, hvor dette er relevant; samt at udarbejde regnskabet på grundlag af regnskabsprincippet om fortsat drift, medmindre ledelsen enten har til hensigt at likvidere selskabet, indstille driften eller ikke har andet realistisk alternativ end at gøre dette.

## REVISORS ANSVAR FOR REVISIONEN AF REGNSKABET

Vores mål er at opnå høj grad af sikkerhed for, om regnskabet som helhed er uden væsentlig fejlinformation, uanset om denne skyldes besvigelser eller fejl, og at afgive en revisionspåtegning med en konklusion. Høj grad af sikkerhed er et højt niveau af sikkerhed, men er ikke en garanti for, at en revision, der udføres i overensstemmelse med internationale standarder om revision og de yderligere krav, der er gældende i Danmark, altid vil afdække væsentlig fejlinformation, når sådan findes. Fejlinformationer kan opstå som følge af besvigelser eller fejl og kan betragtes som væsentlige, hvis det med rimelighed kan forventes, at de enkeltvis eller samlet har indflydelse på de økonomiske beslutninger, som brugerne træffer på grundlag af regnskabet.

Som led i en revision, der udføres i overensstemmelse med internationale standarder om revision og de yderligere krav, der er gældende i Danmark, foretager vi faglige vurderinger og opretholder professionel skepsis under revisionen. Herudover:

- Identificerer og vurderer vi risikoen for væsentlig fejlinformation i regnskabet, uanset om denne skyldes besvigelser eller fejl, udformer og udfører revisionshandlinger som reaktion på disse risici samt opnår revisionsbevis, der er tilstrækkeligt og egnet til at danne grundlag for vores konklusion. Risikoen for ikke at opdage væsentlig fejlinformation forårsaget af besvigelser er højere end ved væsentlig fejlinformation forårsaget af fejl, idet besvigelser kan omfatte sammensværgelser, dokumentfalsk, bevidste udødelser, vildledning eller tilsidesættelse af intern kontrol.
  - Opnår vi forståelse af den interne kontrol med relevans for revisionen for at kunne udforme revisionshandlinger, der er passende efter omstændighederne, men ikke for at kunne udtrykke en konklusion om effektiviteten af selskabets interne kontrol.
  - Tager vi stilling til, om den regnskabspraksis, som er anvendt af ledelsen, er passende, samt om de regnskabsmæssige skøn og tilknyttede oplysninger, som ledelsen har udarbejdet, er rimelige.
  - Konkluderer vi, om ledelsens udarbejdelse af regnskabet på grundlag af regnskabsprincippet om fortsat drift er passende, samt om der på grundlag af det opnåede revisionsbevis er væsentlig usikkerhed forbundet med begivenheder eller forhold, der kan skabe betydelig tvivl om selskabets evne til at fortsætte driften. Hvis vi konkluderer, at der er en væsentlig usikkerhed, skal vi i vores revisionspåtegning gøre opmærksom på oplysninger herom i regnskabet eller, hvis sådanne oplysninger ikke er tilstrækkelige, modificere vores konklusion. Vores konklusioner er baseret på det revisionsbevis, der er opnået frem til datoen for vores revisionspåtegning. Fremtidige begivenheder eller forhold kan dog medføre, at selskabet ikke længere kan fortsætte driften.
  - Tager vi stilling til den samlede præsentation, struktur og indhold af regnskabet, herunder noteoplysningerne, samt om regnskabet afspejler de underliggende transaktioner og begivenheder på en sådan måde, at der gives et retvisende billede heraf.
- Vi kommunikerer med den øverste ledelse om blandt andet det planlagte omfang og den tidsmæssige placering af revisionen samt betydelige revisionsmæssige observationer, herunder eventuelle betydelige mangler i intern kontrol, som vi identificerer under revisionen.

Hellerup, den 19. marts 2020  
PricewaterhouseCoopers  
Statsautoriseret Revisionspartnerselskab  
CVR-nr. 33 77 12 31

Kim Fücksel  
statsautoriseret revisor  
mne9291

Martin Lunden  
statsautoriseret revisor  
mne32209

Frukt & Grönt  
Fruit & Vegetables



Spiseklare avocado  
28,-

## RESULTATOPGØRELSE

	Note	KONCERN		MODERSELSKAB	
		1/1-31/12 2019 T.KR.	1/1-31/12 2018 T.KR.	1/1-31/12 2019 T.KR.	1/1-31/12 2018 T.KR.
Omsætning	1	17.165.011	17.447.418	2.153.859	2.002.817
Andre driftsindtægter	2	62.525	62.139	171.068	180.366
<b>Indtægter i alt</b>		<b>17.227.536</b>	<b>17.509.557</b>	<b>2.324.927</b>	<b>2.183.183</b>
Vareforbrug		-14.422.987	-14.746.486	-1.279.268	-1.168.743
Andre eksterne omkostninger		-1.149.149	-1.181.005	-531.216	-539.595
Personaleomkostninger	3	-1.454.935	-1.468.919	-607.460	-546.944
<b>Resultat før afskrivninger</b>		<b>200.465</b>	<b>113.147</b>	<b>-93.017</b>	<b>-72.099</b>
Af- og nedskrivninger	4,5	-267.232	-676.663	-131.058	-139.183
<b>Resultat af primær drift</b>		<b>-66.767</b>	<b>-563.516</b>	<b>-224.075</b>	<b>-211.282</b>
Indtægter af kapitalandele i dattervirksomheder	6	0	0	63.129	-395.528
Indtægter af kapitalandele i associerede virksomheder	7	1.164	1.178	1.164	1.178
Indtægter af værdipapirer, der er anlægsaktiver		316	119	0	0
Finansielle indtægter	8	2.261	2.467	28.091	23.095
Finansielle omkostninger	9	-51.705	-48.985	-36.638	-37.846
<b>Resultat før skat</b>		<b>-114.731</b>	<b>-608.737</b>	<b>-168.329</b>	<b>-620.383</b>
Skat af årets resultat	10	-7.639	16.154	21.258	11.634
<b>Årets resultat</b>	<b>11</b>	<b>-122.370</b>	<b>-592.583</b>	<b>-147.071</b>	<b>-608.749</b>

## BALANCE

Aktiver	Note	KONCERN		MODERSELSKAB	
		31/12 2019 T.KR.	31/12 2018 T.KR.	31/12 2019 T.KR.	31/12 2018 T.KR.
IT-software		77.471	78.378	33.413	30.393
Goodwill		143.984	153.683	5.770	6.291
Koncepter		209.948	222.298	119.076	126.080
Kunderrelationer		376.236	407.524	184.736	188.666
Varemærker og produktudvikling		99.345	103.180	78.842	79.742
Andre immaterielle anlægsaktiver		2.550	4.377	550	750
Immaterielle anlægsaktiver under udførelse		32.681	7.525	9.884	3.278
<b>Immaterielle anlægsaktiver</b>	<b>12</b>	<b>942.215</b>	<b>976.965</b>	<b>432.271</b>	<b>435.200</b>
Grunde og bygninger		1.103.500	1.144.506	198.552	204.378
Driftsmateriel og inventar		310.780	323.961	195.357	201.109
Indretning af lejede lokaler		182.223	175.830	140.899	140.588
Materielle anlægsaktiver under opførelse		21.624	18.925	20.008	17.651
<b>Materielle anlægsaktiver</b>	<b>13</b>	<b>1.618.127</b>	<b>1.663.222</b>	<b>554.816</b>	<b>563.726</b>
Kapitalandele i dattervirksomheder		0	0	1.792.169	1.766.766
Kapitalandele i associerede virksomheder		5.768	5.729	5.768	5.729
Tilgodehavender hos tilknyttede virksomheder		0	0	7.477	3.577
Andre værdipapirer og kapitalandele		235	1.579	35	35
Deposita		74.171	70.029	61.613	56.084
<b>Finansielle anlægsaktiver</b>	<b>14</b>	<b>80.174</b>	<b>77.337</b>	<b>1.867.062</b>	<b>1.832.191</b>
<b>Anlægsaktiver i alt</b>		<b>2.640.516</b>	<b>2.717.524</b>	<b>2.854.149</b>	<b>2.831.117</b>
Færdigvarer og handelsvarer		896.677	884.716	134.087	118.069
<b>Varebeholdninger i alt</b>		<b>896.677</b>	<b>884.716</b>	<b>134.087</b>	<b>118.069</b>
Tilgodehavender fra salg og tjenesteydelser	15	1.022.195	1.085.179	5.973	1.095
Tilgodehavender hos tilknyttede virksomheder		0	0	668.828	495.224
Andre tilgodehavender		96.871	123.160	17.100	37.048
Selskabsskat		0	0	19.730	11.732
Periodeafgrænsningsposter	16	56.715	36.439	27.581	18.004
<b>Tilgodehavender</b>		<b>1.175.781</b>	<b>1.244.778</b>	<b>739.212</b>	<b>563.103</b>
<b>Værdipapirer</b>		<b>227</b>	<b>279</b>	<b>38</b>	<b>38</b>
<b>Likvide beholdninger</b>		<b>89.753</b>	<b>224.740</b>	<b>77.688</b>	<b>220.732</b>
<b>Omsætningsaktiver i alt</b>		<b>2.162.438</b>	<b>2.354.513</b>	<b>951.026</b>	<b>901.942</b>
<b>Aktiver i alt</b>		<b>4.802.954</b>	<b>5.072.037</b>	<b>3.805.175</b>	<b>3.733.059</b>

## BALANCE

	Note	KONCERN		MODERSELSKAB	
		31/12 2019 T.KR.	31/12 2018 T.KR.	31/12 2019 T.KR.	31/12 2018 T.KR.
<b>Passiver</b>					
Selskabskapital		100.001	100.001	100.001	100.001
Reserve for nettoopskrivning efter indre værdis metode		0	0	0	0
Reserve for udviklingsomkostninger		77.489	103.180	61.497	79.743
Overført resultat		1.096.622	1.215.663	1.112.614	1.239.100
<b>Moderselskabets aktionærers andel af egenkapitalen</b>		<b>1.274.112</b>	<b>1.418.844</b>	<b>1.274.112</b>	<b>1.418.844</b>
Minoritetsandele af egenkapital		38.510	34.274	0	0
<b>Egenkapital i alt</b>		<b>1.312.622</b>	<b>1.453.118</b>	<b>1.274.112</b>	<b>1.418.844</b>
Andre hensatte forpligtelser	17	61.426	58.956	59.989	57.519
<b>Hensatte forpligtelser i alt</b>		<b>61.426</b>	<b>58.956</b>	<b>59.989</b>	<b>57.519</b>
Ansvarlig lånekapital	18	215.034	204.795	215.034	204.795
Prioritetsgæld		423.232	475.944	105.199	109.410
Bankgæld		9.082	35.709	9.082	35.709
Anden langfristet gæld	19	67.596	13.182	72.438	43.216
<b>Langfristede gældsforpligtelser i alt</b>	<b>20</b>	<b>714.944</b>	<b>729.630</b>	<b>401.753</b>	<b>393.130</b>
Kortfristet del af langfristet gæld	19,20	63.517	37.026	60.395	30.937
Bankgæld		1	2	1	0
Leverandørgæld		2.194.290	2.310.278	83.526	83.149
Gæld til tilknyttede virksomheder		4.563	8.147	1.672.595	1.463.607
Skyldig afgift, moms og A-skat		60.374	68.884	10.597	8.726
Anden kortfristet gæld		384.245	405.576	242.207	277.147
Selskabsskat		6.972	420	0	0
<b>Kortfristede gældsforpligtelser i alt</b>		<b>2.713.962</b>	<b>2.830.333</b>	<b>2.069.321</b>	<b>1.863.566</b>
<b>Passiver i alt</b>		<b>4.802.954</b>	<b>5.072.037</b>	<b>3.805.175</b>	<b>3.733.059</b>
Udskudt skat/skatteaktiv	21				
Andre økonomiske forpligtelser, sikkerhedsstillelser og eventualforpligtelser	22				
Nærtstående parter	23				
Honorar til generalforsamlingsvalgt revisor	24				
Oplysning om betydningsfulde hændelser, indtruffet efter regnskabsårets afslutning	25				



## EGENKAPITALOPGØRELSE

## SPECIFIKATION AF BEVÆGELSER PÅ EGENKAPITALEN

## KONCERN

T.KR.	Selskabs- kapital	Reserve for udviklings- omkostninger	Overført resultat	Moder- sel- skabets aktionærens andel af egen- kapitalen	Minoritets- interesser	Egenkapital i alt
Saldo pr. 1. januar 2019	100.001	103.180	1.215.663	1.418.844	34.274	1.453.118
Regulering primo	0	-22.701	22.701	0	0	0
Regulering af renteswaps	0	0	2.339	2.339	0	2.339
Årets resultat	0	0	-147.071	-147.071	24.701	-122.370
Regulering vedrørende køb af minoriteter	0	0	0	0	-1.613	-1.613
Betalt udbytte	0	0	0	0	-18.852	-18.852
Overført fra reserve for udviklingsomkostninger	0	-2.990	2.990	0	0	0
<b>Egenkapital pr. 31. december 2019</b>	<b>100.001</b>	<b>77.489</b>	<b>1.096.622</b>	<b>1.274.112</b>	<b>38.510</b>	<b>1.312.622</b>

## SPECIFIKATION AF BEVÆGELSER PÅ EGENKAPITALEN

## MODERSELSKAB

T.KR.	Selskabs- kapital	Reserve for nettoopskriv. efter indre værdi- metode	Reserve for udviklings- omkostninger	Overført resultat	Egenkapital i alt
Saldo pr. 1. januar 2019	100.001	0	79.743	1.239.100	1.418.844
Regulering primo	0	0	-17.543	17.543	0
Regulering af renteswaps	0	0	0	2.339	2.339
Årets resultat	0	0	0	-147.071	-147.071
Overført fra reserve for udviklingsomkostninger	0	0	-703	703	0
<b>Egenkapital pr. 31. december 2019</b>	<b>100.001</b>	<b>0</b>	<b>61.497</b>	<b>1.112.614</b>	<b>1.274.112</b>

## KONCERN PENGESTRØMSOPGØRELSE

	1/1-31/12 2019 T.KR.	1/1-31/12 2018 T.KR.
<b>Resultat før afskrivninger</b>	<b>200.465</b>	<b>113.147</b>
Regulering for ændringer i driftskapital:		
Varedebitorer og andre tilgodehavender	68.998	96.142
Handelsvarer	-11.961	94.433
Leverandørgæld, afgifter og anden gæld	-152.027	-109.707
<b>Pengestrøm fra primær drift</b>	<b>105.475</b>	<b>194.015</b>
Betalte renter m.v.	-51.703	-48.985
Modtagne renter m.v.	2.575	2.586
Afregning af sambeskatningsbidrag	-1.833	-6.751
<b>Pengestrøm fra driften</b>	<b>54.514</b>	<b>140.865</b>
Investering, immaterielle og materielle anlægsaktiver	-234.933	-166.541
Afhændelse, materielle anlægsaktiver	52.839	3.358
Investering, finansielle anlægsaktiver	-2.798	-5.589
<b>Pengestrøm fra investeringsaktiviteter</b>	<b>-184.892</b>	<b>-168.772</b>
Kapitalforhøjelse	0	500.000
Ansvarlig lånekapital	10.240	204.795
Afdrag, langfristet gæld	4.645	-12.184
Udbytte	-8.050	-3.728
Udbetaling af overskudsandele m.m. I/S'er	-11.495	-5.857
Ændring af rentebærende bankgæld	-1	-446.102
<b>Pengestrøm fra finansieringsaktiviteter</b>	<b>-4.661</b>	<b>236.924</b>
<b>Nettoforskydning i likvide beholdninger og værdipapirer</b>	<b>-135.039</b>	<b>209.017</b>
Likvide beholdninger og værdipapirer ved årets begyndelse	225.019	16.002
<b>Likvide beholdninger og værdipapirer ved årets udgang</b>	<b>89.980</b>	<b>225.019</b>
<b>Likvider specificeres således:</b>		
Likvide beholdninger	89.753	224.740
Værdipapirer	227	279
	<b>89.980</b>	<b>225.019</b>

## NOTER

## 1. OMSÆTNING

	KONCERN		MODERSELSKAB	
	2019 T.KR.	2018 T.KR.	2019 T.KR.	2018 T.KR.
<b>Geografiske markeder:</b>				
Danmark	16.307.422	16.637.911	2.153.859	2.002.817
Grønland, Færøerne og Island	796.570	750.198	0	0
Øvrige Europa	60.845	56.901	0	0
Øvrige verden	174	2.408	0	0
	<b>17.165.011</b>	<b>17.447.418</b>	<b>2.153.859</b>	<b>2.002.817</b>
<b>Forretningsområder:</b>				
Detail	3.540.411	3.509.144	2.153.859	2.002.817
Grossist	9.066.297	9.260.517	0	0
Foodservice	4.558.303	4.677.757	0	0
	<b>17.165.011</b>	<b>17.447.418</b>	<b>2.153.859</b>	<b>2.002.817</b>

## 2. ANDRE DRIFTSINDTÆGTER

Andre driftsindtægter vedrører udlejning af ejendomme, forpagtningsafgifter samt fortjeneste ved salg af materielle anlægsaktiver.

## 3. PERSONALEOMKOSTNINGER

	KONCERN		MODERSELSKAB	
	2019 T.KR.	2018 T.KR.	2019 T.KR.	2018 T.KR.
Gager og løn	1.337.010	1.349.668	562.037	506.947
Pensioner	94.295	95.358	36.891	32.535
Andre omkostninger til social sikring	23.630	23.893	8.532	7.462
	<b>1.454.935</b>	<b>1.468.919</b>	<b>607.460</b>	<b>546.944</b>
Til bestyrelse og direktion er der i regnskabsåret udbetalt nedennævnte lønninger og vederlag m.v.				
Bestyrelse	4.600	4.371	4.600	4.371
Direktion*	20.650	27.697	20.650	27.697
	<b>25.250</b>	<b>32.068</b>	<b>25.250</b>	<b>32.068</b>
Det gennemsnitlige antal fuldtidsansatte medarbejdere i regnskabsåret	<b>3.260</b>	<b>3.412</b>	<b>1.348</b>	<b>1.303</b>

\* I vederlaget til direktionen for 2018 indgår fratrædelsesgodtgørelse til fratrådt koncernchef.

## Oplysning vedr. incitamentsprogrammer til ledelsen

Selskabet har incitamentsprogrammer som omfatter ledelsen samt ledende medarbejdere.

Incitamentsprogrammer omfatter muligheden for i perioden 2019-2021 at opnå bonus på maksimalt 26,4 mio. kr.

Opnåelsen af bonus er knyttet op på virksomhedens performance.

## 4. AF- OG NEDSKRIVNINGER

	KONCERN		MODERSELSKAB	
	2019 T.KR.	2018 T.KR.	2019 T.KR.	2018 T.KR.
IT-software	45.888	74.263	18.765	23.470
Goodwill	9.885	36.286	521	562
Goodwill, nedskrivning*	0	204.578	0	0
Koncepter	12.350	12.350	7.004	7.004
Kunderelationer	31.288	46.891	3.931	3.931
Kunderelationer, nedskrivning*	0	124.822	0	0
Varemærker og produktudvikling	13.157	12.160	10.223	9.225
Andre immaterielle anlægsaktiver	1.827	7.992	200	200
Bygninger og bygningsinstallationer	35.562	33.425	5.826	5.752
Driftsmateriel og inventar	85.618	91.803	59.390	63.625
Indretning af lejede lokaler	31.657	32.093	25.198	25.414
	<b>267.232</b>	<b>676.663</b>	<b>131.058</b>	<b>139.183</b>

\* Der er foretaget nedskrivning af goodwill og kunderelationer vedrørende Foodservice-koncernen med i alt 329 mio. kr. i regnskabsåret 2018.

## 5. SÆRLIGE POSTER

Der indgår ikke særlige poster i regnskabet for 2019.

Regnskabstallene for 2018 er påvirket af en samlet nedskrivning på i alt 373 mio. kr. af immaterielle aktiver relateret til Foodservice-koncernen.

Nedskrivningen i 2018 fordeler sig således på disse aktivgrupper:	T.KR.
Goodwill	15.700
Andre immaterielle værdier (primært IT aktiver)	27.900
PPA goodwill	204.578
PPA kunderelationer	124.822
	<b>373.000</b>

## 6. INDTÆGTER AF KAPITALANDELE I DATTERVIRKSOMHEDER

	MODERSELSKAB	
	2019 T.KR.	2018 T.KR.
Andel af overskud i dattervirksomheder	108.966	-1.319
Forskydning i intern avance på varebeholdninger	1.680	597
Regulering af skatteaktiver	-4.464	0
Årets afskrivninger	-43.053	-394.806
	<b>63.129</b>	<b>-395.528</b>

## 7. INDTÆGTER AF KAPITALANDELE I ASSOCIEREDE VIRKSOMHEDER

	KONCERN		MODERSELSKAB	
	2019 T.KR.	2018 T.KR.	2019 T.KR.	2018 T.KR.
Andel af overskud i associerede virksomheder	1.164	1.178	1.164	1.178
	<b>1.164</b>	<b>1.178</b>	<b>1.164</b>	<b>1.178</b>

## 8. FINANSIELLE INDTÆGTER

	KONCERN		MODERSELSKAB	
	2019 T.KR.	2018 T.KR.	2019 T.KR.	2018 T.KR.
Renteindtægter, tilknyttede virksomheder	15	25	27.492	23.077
Renteindtægter, bank	632	9	590	9
Renteindtægter, debitorer	1.576	2.414	5	0
Renteindtægter, diverse	39	19	5	9
	<b>2.261</b>	<b>2.467</b>	<b>28.091</b>	<b>23.095</b>

## 9. FINANSIELLE OMKOSTNINGER

	KONCERN		MODERSELSKAB	
	2019 T.KR.	2018 T.KR.	2019 T.KR.	2018 T.KR.
Renteomkostninger, tilknyttede virksomheder	0	931	0	931
Renteomkostninger, bank	11.018	13.610	11.018	13.444
Renteomkostninger, kreditorer	8	27	2	25
Renteomkostninger, prioritetsgæld	8.831	12.750	4.383	7.744
Renteomkostninger, ansvarligt lån	10.240	4.795	10.241	4.795
Renteomkostninger, diverse	21.608	16.874	10.994	10.907
	<b>51.705</b>	<b>48.985</b>	<b>36.638</b>	<b>37.846</b>

## 10. SKAT AF ÅRETS RESULTAT

	KONCERN		MODERSELSKAB	
	2019 T.KR.	2018 T.KR.	2019 T.KR.	2018 T.KR.
Årets skat	-6.225	-420	20.394	10.872
Regulering skat tidligere år	-1.413	16.574	865	762
	<b>-7.639</b>	<b>16.154</b>	<b>21.258</b>	<b>11.634</b>
<b>der fordeler sig således</b>				
Skat af årets resultat	-8.384	14.709	20.513	10.189
Skat af egenkapitalbevægelser	745	1.445	745	1.445
	<b>-7.639</b>	<b>16.154</b>	<b>21.258</b>	<b>11.634</b>

## 11. RESULTATDISPONERING

	KONCERN		MODERSELSKAB	
	2019 T.KR.	2018 T.KR.	2019 T.KR.	2018 T.KR.
Minoritetsinteressers andel af resultat i dattervirksomheder	24.701	16.166	0	0
Årets resultat	-147.071	-608.749	-147.071	-608.749
	<b>-122.370</b>	<b>-592.583</b>	<b>-147.071</b>	<b>-608.749</b>

## 12. IMMATERIELLE ANLÆGSAKTIVER

## KONCERN

T.KR.	IT- software	Goodwill	Koncepter	Kunde- relationer	Varemærker og produkt- udvikling*	Andre immaterielle aktiver	Under udførelse
Kostpris pr. 1. januar 2019	141.567	505.092	246.998	626.127	126.540	9.597	7.525
Overførsler i årets løb til andre poster	7.062	0	0	0	0	0	-7.062
Tilgang til kostpris	37.919	187	0	0	9.323	0	32.257
Afgang til kostpris	-29.953	0	0	0	0	-4.947	-39
<b>Kostpris pr. 31. december 2019</b>	<b>156.595</b>	<b>505.279</b>	<b>246.998</b>	<b>626.127</b>	<b>135.862</b>	<b>4.650</b>	<b>32.681</b>
Af- og nedskrivninger pr. 1. januar 2019	63.189	351.409	24.700	218.603	23.360	5.220	0
Årets af- og nedskrivninger	45.888	9.885	12.350	31.288	13.157	1.827	0
Afgang vedrørende afhændede aktiver	-29.953	0	0	0	0	-4.947	0
<b>Af- og nedskrivninger pr. 31. december 2019</b>	<b>79.124</b>	<b>361.295</b>	<b>37.050</b>	<b>249.891</b>	<b>36.517</b>	<b>2.100</b>	<b>0</b>
<b>Regnskabsmæssig værdi pr. 31. december 2019</b>	<b>77.471</b>	<b>143.984</b>	<b>209.948</b>	<b>376.236</b>	<b>99.345</b>	<b>2.550</b>	<b>32.681</b>

## MODERSELSKAB

T.KR.	IT- software	Goodwill	Koncepter	Kunde- relationer	Varemærker og produkt- udvikling*	Andre immaterielle aktiver	Under udførelse
Kostpris pr. 1. januar 2019	63.334	7.189	140.088	196.528	97.192	1.150	3.278
Overførsler i årets løb til andre poster	2.841	0	0	0	0	0	-2.841
Tilgang til kostpris	18.944	0	0	0	9.323	0	9.489
Afgang til kostpris	-129	0	0	0	0	0	-42
<b>Kostpris pr. 31. december 2019</b>	<b>84.991</b>	<b>7.189</b>	<b>140.088</b>	<b>196.528</b>	<b>106.515</b>	<b>1.150</b>	<b>9.884</b>
Af- og nedskrivninger pr. 1. januar 2019	32.942	898	14.008	7.862	17.450	400	0
Årets af- og nedskrivninger	18.765	521	7.004	3.931	10.223	200	0
Afgang vedrørende afhændede aktiver	-129	0	0	0	0	0	0
<b>Af- og nedskrivninger pr. 31. december 2019</b>	<b>51.578</b>	<b>1.419</b>	<b>21.012</b>	<b>11.793</b>	<b>27.673</b>	<b>600</b>	<b>0</b>
<b>Regnskabsmæssig værdi pr. 31. december 2019</b>	<b>33.413</b>	<b>5.770</b>	<b>119.076</b>	<b>184.736</b>	<b>78.842</b>	<b>550</b>	<b>9.884</b>

\* Regnskabsposten omfatter omkostninger til udvikling af nye produkter, under private label, der forventes at give Dagrofa-koncernen en fremtidig merindtjening, der overstiger de aktiverede omkostninger.

## 13. MATERIELLE ANLÆGSAKTIVER

## KONCERN

T.KR.	Grunde og bygninger	Drifts-materiel og inventar*	Indretning af lejede lokaler	Under opførelse
Kostpris pr. 1. januar 2019	1.208.893	504.298	234.775	18.925
Overførsler i årets løb til andre poster	653	1.813	413	-2.879
Tilgang til kostpris	25.052	71.510	37.452	21.421
Afgang til kostpris	-33.465	-19.884	-357	-15.843
<b>Kostpris pr. 31. december 2019</b>	<b>1.201.134</b>	<b>557.737</b>	<b>272.283</b>	<b>21.624</b>
Af- og nedskrivninger pr. 1. januar 2019	64.573	180.337	58.760	0
Årets af- og nedskrivninger	35.561	85.618	31.657	0
Afgang vedrørende afhændede aktiver	-2.500	-18.999	-357	0
<b>Af- og nedskrivninger pr. 31. december 2019</b>	<b>97.634</b>	<b>246.956</b>	<b>90.059</b>	<b>0</b>
<b>Regnskabsmæssig værdi pr. 31. december 2019</b>	<b>1.103.500</b>	<b>310.780</b>	<b>182.223</b>	<b>21.624</b>

\* Bogført værdi af finansielt leasede aktiver udgør 0,5 mio. kr.

## MODERSELSKAB

T.KR.	Grunde og bygninger	Drifts-materiel og inventar*	Indretning af lejede lokaler	Under opførelse
Kostpris pr. 1. januar 2019	215.733	319.664	189.335	17.651
Overførsler i årets løb til andre poster	0	1.308	360	-1.668
Tilgang til kostpris	0	52.739	25.149	19.870
Afgang til kostpris	0	-6.978	-934	-15.843
<b>Kostpris pr. 31. december 2019</b>	<b>215.733</b>	<b>366.733</b>	<b>213.910</b>	<b>20.008</b>
Af- og nedskrivninger pr. 1. januar 2019	11.355	118.555	48.746	0
Årets af- og nedskrivninger	5.826	59.390	25.198	0
Afgang vedrørende afhændede aktiver	0	-6.569	-934	0
<b>Af- og nedskrivninger pr. 31. december 2019</b>	<b>17.181</b>	<b>171.376</b>	<b>73.012</b>	<b>0</b>
<b>Regnskabsmæssig værdi pr. 31. december 2019</b>	<b>198.552</b>	<b>195.357</b>	<b>140.899</b>	<b>20.008</b>

\* Der er ingen finansielt leasede aktiver i regnskabsåret.





## 14. FINANSIELLE ANLÆGSAKTIVER

## KONCERN

T.KR.	Kapital- andele i associerede virksomheder	Andre værdipapirer og kapital- andele	Deposita
Kostpris pr. 1. januar 2019	7.014	1.579	70.071
Tilgang til kostpris	0	0	7.054
Afgang til kostpris	0	-1.344	-2.912
<b>Kostpris pr. 31. december 2019</b>	<b>7.014</b>	<b>235</b>	<b>74.213</b>
Værdireguleringer pr. 1. januar 2019	-1.285	0	-42
Årets resultat	1.164	0	0
Udbytter	-1.125	0	0
<b>Værdireguleringer pr. 31. december 2019</b>	<b>-1.246</b>	<b>0</b>	<b>-42</b>
<b>Regnskabsmæssig værdi pr. 31. december 2019</b>	<b>5.768</b>	<b>235</b>	<b>74.171</b>

## MODERSELSKAB

T.KR.	Kapital- andele i dattervirk- somheder	Kapital- andele i associerede virksomheder	Tilgodeha- vender hos tilknyttede virksomheder	Andre værdipapirer og kapital- andele	Deposita
Kostpris pr. 1. januar 2019	2.455.082	7.014	3.577	35	56.126
Tilgang til kostpris	0	0	3.900	0	6.963
Afgang til kostpris	0	0	0	0	-1.434
<b>Kostpris pr. 31. december 2019</b>	<b>2.455.082</b>	<b>7.014</b>	<b>7.477</b>	<b>35</b>	<b>61.655</b>
Værdireguleringer pr. 1. januar 2019	-708.538	-1.285	0	0	-42
Reklassifikation, skatteaktiv, tidligere år	860	0	0	0	0
Årets resultat	108.966	1.164	0	0	0
Forskydning i intern avance	1.680	0	0	0	0
Nedskrivning af skatteaktiv	-4.464	0	0	0	0
Årets afskrivninger	-43.053	0	0	0	0
Udbytter	-39.090	-1.125	0	0	0
Andre reguleringer	292	0	0	0	0
<b>Værdireguleringer pr. 31. december 2019</b>	<b>-683.347</b>	<b>-1.246</b>	<b>0</b>	<b>0</b>	<b>-42</b>
Kapitalandele med negativ indre værdi nedskrevet over tilgodehavender, 1. januar 2019	20.222	0	0	0	0
Årets nedskrivninger via tilgodehavender	212	0	0	0	0
<b>Nedskrivninger pr. 31. december 2019</b>	<b>20.434</b>	<b>0</b>	<b>0</b>	<b>0</b>	<b>0</b>
<b>Regnskabsmæssig værdi pr. 31. december 2019</b>	<b>1.792.169</b>	<b>5.768</b>	<b>7.477</b>	<b>35</b>	<b>61.613</b>

## 14. FINANSIELLE ANLÆGSAKTIVER FORTSAT

## SPECIFIKATION AF KAPITALANDELE

Datterselskaber	Ejerandel	Hjemsted
Dagrofa Logistik a/s	100%	Vejle
Dagrofa Foodservice a/s	100%	Ishøj
Dagrofa Bornholm A/S	51%	Rønne
HKI Ost ApS	60%	Ishøj
Grøn Fokus A/S	70%	Ishøj
Prima Frugt A/S	100%	Ishøj
Grambogård A/S	100%	Tommerup
Strandbyfisk ApS	100%	Ishøj
Dagrofa Finansiering A/S	100%	Ringsted
Fog Anlæg A/S	100%	Ringsted
MENY Maagebakken I/S	90%	Odense
MENY Skalborg Bakke I/S	75%	Aalborg
MENY Sæby I/S	51%	Sæby
MENY Borups Allé I/S	51%	Frederiksberg
MENY Hellerup I/S	80%	Hellerup
MENY Østerbro I/S	90%	København Ø
MENY Hundested I/S	51%	Hundested
MENY Nærumvænge Torv I/S	75%	Nærum
MENY Hjallesvej I/S	75%	Odense
MENY Bagsværd I/S	75%	Bagsværd
MENY HCØ Frederikshavn I/S	75%	Frederikshavn
MENY Espergærde I/S	75%	Espergærde
MENY Præstø I/S	75%	Præstø
MENY Jægersborg Allé 4 I/S	75%	Charlottenlund
Associerede selskaber	Ejerandel	Hjemsted
I/S GOBlvin	50%	Valby
I/S Vinikassevis	50%	Valby
I/S BW Wine Solutions	50%	Valby

## 15. TILGODEHAVENDER FRA SALG OG TJENESTEYDELSER

	KONCERN		MODERSELSKAB	
	31/12 2019 T.KR.	31/12 2018 T.KR.	31/12 2019 T.KR.	31/12 2018 T.KR.
Heraf forfalder efter 1 år	42.515	33.008	0	0

## 16. PERIODEAFGRÆNSNINGSPOSTER

Periodeafgrænsningsposter vedrører forudbetalt husleje mv.

## 17. ANDRE HENSATTE FORPLIGTELSE

Andre hensatte forpligtelser består af omkostninger til reetablering af butikslejemål, som indregnes på baggrund af estimerede omkostninger ved udtræden af lejemålet. Hensættelsen opgøres som skønnede reetableringsomkostninger pr. lejemål multipliceret med antal af lejekontrakter.

## 18. ANSVARLIG LÅNEKAPITAL

KFI Erhvervsdrivende Fond og Norgesgruppen Finans AS har ydet et ansvarligt lån til Dagrofa ApS på 200 millioner kr., som træder tilbage overfor andre kreditorer. Lånet er afdragsfrit og løber som minimum til og med 31. maj 2022.

Hovedstolen forrentes med 5 % p.a. Renter akkumuleres løbende på lånet.

## 19. ANDEN LANGFRISTET GÆLD

	KONCERN		MODERSELSKAB	
	31/12 2019 T.KR.	31/12 2018 T.KR.	31/12 2019 T.KR.	31/12 2018 T.KR.
Leasingforpligtelse	221	438	0	0
Langfristet gæld, ekstern	13.271	0	13.271	0
Huslejedeposita, eksterne	3.610	4.242	3.478	3.756
Huslejedeposita, koncerninterne	0	0	34.859	33.286
Indefrosne feriepenge (overgangsordning 2019/2020)	48.541	0	20.831	0
Renteswaps *	1.953	8.502	0	6.175
	<b>67.596</b>	<b>13.182</b>	<b>72.438</b>	<b>43.216</b>

\* Dagrofa-koncernen har indgået to renteswaps, i alt t.kr. 5.110.

Renteswap t.kr. 1.953 udløber 1. januar 2026 og indgår under regnskabsposten anden langfristet gæld, mens rente swap t.kr. 3.157 udløber 31. december 2020 og indgår under regnskabsposten kortfristet del af langfristet gæld.

## 20. LANGFRISTEDE GÆLDSFORPLIGTELSE

	KONCERN		MODERSELSKAB	
	31/12 2019 T.KR.	31/12 2018 T.KR.	31/12 2019 T.KR.	31/12 2018 T.KR.
Indenfor 1 år	63.517	37.026	60.395	30.937
Mellem 1 og 5 år	381.761	390.957	305.728	309.403
Efter 5 år	333.183	338.673	96.025	83.727
	<b>778.461</b>	<b>766.656</b>	<b>462.148</b>	<b>424.067</b>
<b>Heraf forpligtelser fra finansiel leasing:</b>				
Indenfor 1 år	271	292	0	0
Mellem 1 og 5 år	221	438	0	0
Efter 5 år	0	0	0	0
	<b>492</b>	<b>730</b>	<b>0</b>	<b>0</b>

Koncernen har, i begrænset omfang, indgået renteswap-aftaler for prioritetsgælden. Der henvises til note 19.

## 21. UDSKUDT SKAT/SKATTEAKTIV

	KONCERN		MODERSELSKAB	
	31/12 2019 T.KR.	31/12 2018 T.KR.	31/12 2019 T.KR.	31/12 2018 T.KR.
Immaterielle anlægsaktiver	53.654	37.204	60.986	46.530
Materielle anlægsaktiver	31.472	20.065	3.727	-400
Hensættelser	23.934	26.612	20.524	20.050
Andre reguleringer	824	848	0	0
Underskud til fremførelse	10.032	10.501	0	0
<b>Skatteaktiv før nedskrivning</b>	<b>119.916</b>	<b>95.230</b>	<b>85.237</b>	<b>66.180</b>
<b>Nedskrivning af skatteaktiv pr. 31. december</b>	<b>-119.916</b>	<b>-95.230</b>	<b>-85.237</b>	<b>-66.180</b>
<b>Udskudt skatteaktiv pr. 31. december</b>	<b>0</b>	<b>0</b>	<b>0</b>	<b>0</b>
Udskudt skat er afsat med gældende skattesats svarende til 22%.				
Udskudt skatteaktiv pr. 1. januar	0	0	0	0
Udskudt skat indregnet i resultatopgørelsen	0	0	0	0
Udskudt skat indregnet på egenkapitalen	0	0	0	0
<b>Udskudt skatteaktiv pr. 31. december</b>	<b>0</b>	<b>0</b>	<b>0</b>	<b>0</b>



## 22. ANDRE ØKONOMISKE FORPLIGTELSER, SIKKERHEDSSTILLELSER OG EVENTUALFORPLIGTELSER

	KONCERN		MODERSELSKAB	
	31/12 2019 T.KR.	31/12 2018 T.KR.	31/12 2019 T.KR.	31/12 2018 T.KR.
Kautionsforpligtelser og garantier	43.130	39.081	43.130	39.081
<b>Leasingforpligtelser:</b>				
Indenfor 1 år	58.880	58.425	17.511	16.720
Mellem 1 og 5 år	140.880	124.057	49.360	38.509
Efter 5 år	55.599	39.605	50.307	32.680
	<b>255.359</b>	<b>222.087</b>	<b>117.178</b>	<b>87.909</b>
<b>Huslejeforpligtelser: *</b>				
Indenfor 1 år	228.080	231.568	199.876	205.766
Mellem 1 og 5 år	939.096	762.655	798.608	626.903
Efter 5 år	865.384	1.028.192	658.291	785.921
	<b>2.032.560</b>	<b>2.022.415</b>	<b>1.656.775</b>	<b>1.618.590</b>
<b>*Heraf overfor datterselskaber:</b>				
Indenfor 1 år			10.635	12.402
Mellem 1 og 5 år			0	0
Efter 5 år			0	0
			<b>10.635</b>	<b>12.402</b>
<b>Til sikkerhed for erhvervslån:</b>				
Ejerpantebreve	52.050	52.050	2.860	2.860
<b>Til sikkerhed for prioritetslån:</b>	<b>446.634</b>	<b>502.433</b>	<b>109.402</b>	<b>113.593</b>
Tinglyst pant i grunde og bygninger samt drifts- materiel med bogførte værdier på:				
Grunde og bygninger	749.096	812.183	188.119	193.602
Driftsmateriel	64.892	98.197	0	0
<b>Tinglyste pantebreve:</b>	<b>582.600</b>	<b>672.153</b>	<b>143.231</b>	<b>143.231</b>

**Øvrige forhold:**

Dagrofa ApS har påtaget sig en driftstilskudsforpligtelse på i alt 15,1 mio. kr. vedrørende 13 butikker i perioden 2020-2028.

Dagrofa ApS har indgået en franchiseaftale med NorgesGruppen ASA om anvendelse af MENY-konceptet i Danmark. Det årlige honorar der betales herfor, udgør en fast procentdel af den samlede årlige butiksomsætning hos de Dagrofa tilknyttede butikker. Første gang der skal betales honorar er fra den 1. januar 2020.

Dagrofa ApS har afgivet støtteerklæring til fordel for Dagrofa Foodservice A/S og dennes datterselskaber samt Fog Anlæg A/S til sikring af den nødvendige finansiering af den fremtidige drift og betaling af de økonomiske forpligtelser frem til aflæggelse af årsrapporterne for 2020.

## 23. NÆRTSTÅENDE PARTER

## KONCERN

NorgesGruppen ApS, Danmark, Langelinie Allé 35, 2100 København Ø	Part med betydelig indflydelse
ApS KFI-Figros, Gl. Lundtoftevej 7, 4., 2800 Kgs. Lyngby	Part med betydelig indflydelse
Mahia 17 ApS, Kærup Industrivej 12, 4100 Ringsted	Part med bestemmende indflydelse

Øvrige nærtstående parter omfatter de øvrige selskaber i koncernen under NorgesGruppen samt selskabets direktion og bestyrelse.

Der oplyses kun om transaktioner med nærtstående parter, som ikke er indgået på markedsmæssige vilkår. Der har i året ikke været transaktioner med nærtstående parter, som ikke har været på markedsmæssige vilkår.

## MODERSELSKAB

NorgesGruppen ApS, Danmark, Langelinie Allé 35, 2100 København Ø	Part med betydelig indflydelse
ApS KFI-Figros, Gl. Lundtoftevej 7, 4., 2800 Kgs. Lyngby	Part med betydelig indflydelse
Mahia 17 ApS, Kærup Industrivej 12, 4100 Ringsted	Part med bestemmende indflydelse

Øvrige nærtstående parter omfatter de øvrige selskaber i koncernen under NorgesGruppen samt selskabets direktion og bestyrelse.

Der oplyses kun om transaktioner med nærtstående parter, som ikke er indgået på markedsmæssige vilkår. Der har i året ikke været transaktioner med nærtstående parter, som ikke har været på markedsmæssige vilkår.

## Koncernregnskab

Selskabet indgår i koncernregnskabet for moderselskabet Mahia 17 ApS, Ringsted.

Koncernregnskabet for Mahia 17 ApS kan rekvireres på følgende adresse; Kærup Industrivej 12, 4100 Ringsted.

## 24. HONORAR TIL GENERAL FORSAMLINGSVALGT REVISOR

## KONCERN

## MODERSELSKAB

	2019 T.KR.	2018 T.KR.	2019 T.KR.	2018 T.KR.
Revisionshonorar til PricewaterhouseCoopers	2.401	2.535	1.285	1.365
Andre erklæringsopgaver med sikkerhed	67	156	67	156
Skatterådgivning	23	0	23	0
Andre ydelser	2.456	8.790	1.961	8.474
	<b>4.947</b>	<b>11.481</b>	<b>3.336</b>	<b>9.996</b>



## 25. OPLYSNING OM BETYDNINGSFULDE HÆNDELSER, INDTRUFFET EFTER REGNSKABSÅRETS AFSLUTNING

Der er ikke indtruffet nogen betydningsfulde hændelser efter regnskabsårets afslutning, som væsentligt vil kunne påvirke selskabets finansielle stilling pr. 31. december 2019.

Som følge af COVID-19-situationen, kan det imidlertid ikke undgås, at det finansielle resultat for Dagrofa vil blive påvirket negativt i forhold til vores oprindelige forventninger, men det er meget vanskeligt på nuværende tidspunkt at udtale sig om omfanget heraf. Situationen er usikker i forhold til det videre forløb af epidemien, herunder de økonomiske konsekvenser det vil have, men det er for nuværende ledelsens forventning, at detailforretningen og Dagrofa Logistik vil få en positiv økonomisk effekt af virussen som følge af et kanalskifte - udebespisning vil falde, mens hjemmebespisning vil stige. I Dagrofa Foodservice står det derimod klart, at COVID-19 vil få en negativ effekt, idet aktivitetsniveauet i specielt den udkørende forretning vil blive påvirket negativt, og der ventes også en negativ effekt i cash & carry-butikkerne, idet disse også betjener kundesegmenter, som er ramt af virussen.

Da der er tale om en ikke regulerende begivenhed, er en eventuel effekt ikke afspejlet i regnskabet.



# ANVENDT REGNSKABSPRAKSIS

## REGNSKABSGRUNDLAG

Årsrapporten for Dagrofa-koncernen og for moderselskabet Dagrofa ApS er udarbejdet i overensstemmelse med årsregnskabslovens bestemmelser for store virksomheder i regnskabsklasse C.

Der er foretaget reklassifikationer i balancen og pengestrømsopgørelsen i sammenligningstallene for 2018. Reklassifikationerne har ikke påvirket årets resultat og egenkapital. Hovedtal og nøgletal er opdateret med reklassifikationerne. Den anvendte regnskabspraksis er herudover uændret i forhold til sidste år.

Årsrapporten er aflagt i DKK 1.000.

## GENERELT OM INDREGNING OG MÅLING

I resultatopgørelsen indregnes indtægter i takt med, at de indtjenes, mens omkostninger indregnes med de beløb, som vedrører regnskabsåret. Værdireguleringer af finansielle aktiver og forpligtelser indregnes i resultatopgørelsen som finansielle poster.

Aktiver indregnes i balancen, når det er sandsynligt, at fremtidige økonomiske fordele vil tilflyde selskabet, og aktivets værdi kan måles pålideligt.

Forpligtelser indregnes, når selskabet som følge af en tidligere begivenhed har en retlig eller faktisk forpligtelse, og det er sandsynligt, at indfrielse af forpligtelsen vil medføre et forbrug af selskabets økonomiske ressourcer.

Ved første indregning måles aktiver og forpligtelser til kostpris. Efterfølgende måles aktiver og forpligtelser som beskrevet for hver enkelt regnskabspost i det efterfølgende.

Visse finansielle aktiver og forpligtelser måles til amortiseret kostpris, hvorved der indregnes en konstant effektiv rente over løbetiden. Amortiseret kostpris opgøres som oprindelig kostpris med fradrag af eventuelle afdrag samt tillæg/fradrag af den akkumulerede amortisering af forskellen mellem kostpris og nominelt beløb.

Ved indregning og måling tages hensyn til forudsigelige tab og risici, der fremkommer, inden årsrapporten aflægges, og som be- eller afkræfter forhold, der eksisterer på balancedagen.

## KONCERNREGNSKABET

Koncernregnskabet omfatter moderselskabet og dattervirksomheder, hvori moderselskabet direkte eller indirekte ejer mere end 50% af stemmerne. Kapitalandele i virksomheder, hvori koncernen besidder mellem 20% og 50% af stemmerne og udøver en betydelig indflydelse på virksomhedens drift (associerede virksomheder), måles til indre værdi. Den forholdsmæssigt ejede andel af de associerede virksomheders resultat efter skat indregnes som en særskilt post i resultatopgørelsen.

Koncernregnskabet aflægges på grundlag af reviderede regnskaber for moderselskabet og dattervirksomhederne ved en sammenlægning af poster af ensartet karakter. Der foretages eliminering af intern samhandel og andre interne driftsposter, interne mellemværender samt interne avancer.

Den bogførte værdi af moderselskabets kapitalandele i dattervirksomheder udlignes med den forholdsmæssige andel af dattervirksomhedernes indre værdi.

Et positivt forskelsbeløb mellem kostprisen for kapitalandele og dagsværdien af de overtagne aktiver og forpligtelser på anskaffelsestidspunktet indregnes under immaterielle og materielle anlægsaktiver og afskrives over de økonomiske brugstider.

## MINORITETSINTERESSER

Minoritetsinteresser udgør en andel af koncernens samlede egenkapital. Årets resultat fordeles i resultatdisponeringen på den del der kan henføres til minoriteterne og den del, som kan henføres til moder-virksomhedens kapitalejere. Minoritetsinteresser indregnes på grundlag af omvurderingen af overtagne aktiver og forpligtelser til dagsværdi på tidspunktet for erhvervelse af datterselskaber.

Ved efterfølgende ændringer i minoritetsinteresser medtages den ændrede andel i resultatet fra tidspunktet for ændringen.

## OMREGNING AF FREMMED VALUTA

Transaktioner i fremmed valuta er i årets løb omregnet til transaktionsdagens kurs. Gevinster og tab, der opstår mellem transaktionsdagens kurs og kursen på betalingsdagen, indregnes i resultatopgørelsen.

Tilgodehavender, gæld og andre monetære poster i fremmed valuta, som ikke er afregnet på balancedagen, omregnes til balancedagens kurs. Forskelle mellem balancedagens kurs og transaktionsdagens kurs indregnes i resultatopgørelsen.

## AFLEDTE FINANSIELLE INSTRUMENTER

Afledte finansielle instrumenter indregnes første gang i balancen til kostpris og måles efterfølgende til dagsværdi. Positive og negative dagsværdier af afledte finansielle instrumenter klassificeres som "Andre tilgodehavender" henholdsvis "Anden langfristet gæld" og "kortfristet gæld".

Ændring i dagsværdien af afledte finansielle instrumenter indregnes i resultatopgørelsen, medmindre det afledte finansielle instrument klassificeres og opfylder kriterierne for regnskabsmæssig afdækning, jf. nedenfor.

## REGNSKABSMÆSSIG AFDÆKNING

Ændring i dagsværdien af finansielle instrumenter, der er klassificeret som og opfylder kriterierne for afdækning af dagsværdien af et indregnet aktiv eller en indregnet forpligtelse, indregnes i resultatopgørelsen sammen med de ændringer i dagsværdien af det afdækkede aktiv eller den afdækkede forpligtelse, som kan henføres til den risiko, der er afdækket.

Ændring i dagsværdien af finansielle instrumenter, der er klassificeret som, og opfylder betingelserne for afdækning af forventede fremtidige transaktioner, indregnes på egenkapitalen under overført resultat for så vidt angår den effektive del af afdækningen. Den ineffektive del indregnes i resultatopgørelsen. Resulterer den afdækkede transaktion i et aktiv eller en forpligtelse, overføres det beløb, som er udskudt under egenkapitalen, fra egenkapitalen og indregnes i kostprisen for henholdsvis aktivet eller forpligtelsen. Resulterer den afdækkede transaktion i en indtægt eller en omkostning overføres det beløb, som er udskudt under egenkapitalen, fra egenkapitalen til resultatopgørelsen i den periode, hvor den afdækkede transaktion indregnes. Beløbet indregnes i samme post som den afdækkede transaktion.

## SEGMENTOPLYSNING OM OMSÆTNING

Oplysninger om aktiviteter og geografiske markeder er baseret på koncernens afkast og risici samt ud fra den interne økonomistyring. Koncernens aktiviteter anses som det primære segmentområde.

## RESULTATOPGØRELSEN

### OMSÆTNING

Ved salg af varer indregnes nettoomsætning, når fordele og risici vedrørende de solgte varer er overgået til køber, nettoomsætningen kan måles pålideligt og det er sandsynligt, at de økonomiske fordele ved salget vil tilgå selskabet.

Nettoomsætningen måles til det modtagne vederlag og indregnes eksklusive moms og med fradrag af rabatter og bonus i forbindelse med salget.

### ANDRE DRIFTSINDTÆGTER

Posten indeholder regnskabsposter af sekundær karakter i forhold til virksomhedens hovedaktiviteter.

### VAREFORBRUG

Vareforbrug indeholder det forbrug af varer, der er anvendt for at opnå årets omsætning.

### ANDRE EKSTERNE OMKOSTNINGER

Andre eksterne omkostninger indeholder andre personaleomkostninger, eksterne tjenesteydelser, forsikringer, husleje, el- og varmeomkostninger, reparation og vedligeholdelse, markedsføringsomkostninger, fragt, drift af person- og lastbiler samt tab på debitorer med mere.

### PERSONALEOMKOSTNINGER

Personaleomkostninger indeholder gager og lønninger samt lønafhængige poster.

### FINANSIELLE POSTER

Finansielle indtægter og omkostninger indeholder renter, finansielle omkostninger ved finansiell leasing samt kursregulering på værdipapirer.

## SKAT AF ÅRETS RESULTAT

Skat af årets resultat, som består af årets aktuelle skat og årets udskudte skat, indregnes i resultatopgørelsen med den del, der kan henføres til årets resultat, og direkte på egenkapitalen med den del, der kan henføres til egenkapitaltransaktioner. Den skat, der indregnes i resultatopgørelsen, klassificeres som henholdsvis skat af ordinær drift og andre skatter.

Ændringer i udskudt skat som følge af ændringer i skattesatser indregnes i resultatopgørelsen.

Selskabet er sambeskattet med danske dattervirksomheder. Skatteeffekten af sambeskatningen med dattervirksomhederne fordeles på såvel overskuds- som underskudsgivende virksomheder i forhold til disses skattepligtige indkomster (fuld fordeling med refusion vedrørende skattemæssige underskud). De sambeskattede selskaber indgår i acontoskatteordningen.

## BALANCEN

### IMMATERIELLE ANLÆGSAKTIVER

Immaterielle anlægsaktiver måles til kostpris med fradrag af akkumulerede af- og nedskrivninger.

Afskrivning foretages over aktivernes økonomiske brugstid, dog maksimalt over:

IT-software	3-5 år
Goodwill	5-20 år
Varemærker og produktudviklingsomkostninger	10 år
Kunderrelationer	10-50 år
Koncepter	20 år
Andre immaterielle anlægsaktiver	3-7 år

Erhvervet goodwill måles til kostpris med fradrag af akkumulerede afskrivninger. Goodwill afskrives lineært over den økonomiske brugstid, der er vurderet til 5-20 år. Dagrofa-koncernen forventer en betydelig vækst i indtjening i fremtiden og goodwill skønnes oprettholdt i en 5-20 årig periode.

Udviklingsprojekter, der er klart defineret og identificerbare, hvor den tekniske udnyttelsesgrad, tilstrækkelige ressourcer og fremtidige anvendelsesmuligheder i virksomheden kan påvises, og hvor det er hensigtsmæssigt at markedsføre eller anvende projektet, indregnes som immaterielle aktiver, såfremt kostprisen kan opgøres pålideligt og der er tilstrækkelig sikkerhed for, at den fremtidige indtjening eller nettosalgsprisen kan dække produktions-, salgs-, og distributions- samt ledelses og administrationsomkostninger.

Øvrige udviklingsomkostninger indregnes i resultatopgørelsen, efterhånden som omkostningerne afholdes.

Indregnede udviklingsomkostninger måles til kostpris med fradrag af akkumulerede af- og nedskrivninger. Kostprisen omfatter gager og andre eksterne omkostninger som konsulenter og lignende der direkte kan henføres til koncernens udviklingsaktiviteter

Efter færdiggørelsen af udviklingsarbejdet afskrives udviklingsprojekter lineært over den vurderede økonomiske brugstid fra det tidspunkt hvor aktivet er klar til brug. Afskrivningsgrundlaget reduceres med eventuelle nedskrivninger. Efterfølgende kan aktivets levetid ændres, såfremt ledelsen vurderer at de oprindelige forudsætninger lagt til grund for levetid og en eventuel restværdi måtte være væsentlig ændret.

Levetid og scrapværdi revurderes årligt.

### MATERIELLE ANLÆGSAKTIVER

Materielle anlægsaktiver måles til kostpris med fradrag af akkumulerede af- og nedskrivninger. Kostpris omfatter anskaffelsesprisen samt omkostninger direkte tilknyttet anskaffelsen indtil det tidspunkt, hvor aktivet er klar til at blive taget i brug. For egenfremstillede aktiver omfatter kostprisen direkte og indirekte omkostninger til løn, materialer og vedligeholdelse m.v.

Reetableringsforpligtelser på lejemål aktiveres ved lejemålets etablering. Forpligtelsen modposteres under hensatte forpligtelser. Aktivets afskrives lineært over lejemålets længde. Reetableringsforpligtelser indgår under indretning af lejede lokaler.

Afskrivningsgrundlaget er kostpris med fradrag af forventet restværdi efter afsluttet brugstid. Der foretages lineære afskrivninger, baseret på følgende vurdering af aktivernes forventede brugstider, dog maksimalt:

Bygninger	33 år
Installationer	10-20 år
Lager- og butiksinventar	7-10 år
Transportmateriel	5-8 år
Kontorinventar og maskiner	3-5 år
Særlige lagerinstallationer	20 år
Indretning af lejede lokaler	10 år
Reetableringsomkostninger	15 år

Bygningsinvesteringer med en anskaffelsespris under t.kr 100 og øvrige materielle anlægsaktiver med en anskaffelsespris under t.kr 25 omkostningsføres i anskaffelsesåret.

Finansielt leasede aktiver indregnes i balancen og afskrives efter samme retningslinier som ejede aktiver af samme art. Leasingforpligtelser vedrørende finansielt leasede aktiver indregnes i balancen

som gældsforpligtelser. Leasingydelsens rentedel indregnes i resultatopgørelsen under finansielle omkostninger.

Avance og tab ved løbende udskiftning af materielle anlægsaktiver indregnes i resultatopgørelsen.

Levetid og scrapværdi revurderes årligt.

#### NEDSKRIVNING AF ANLÆGSAKTIVER

Såvel immaterielle som materielle anlægsaktiver nedskrives til genvindingsværdien, såfremt denne er lavere end den regnskabsmæssige værdi. Genvindingsværdien opgøres som den højeste værdi af nettosalgsprisen og kapitalværdien.

#### FINANSIELLE ANLÆGSAKTIVER

Kapitalandele i dattervirksomheder og associerede virksomheder indregnes og måles i moderselskabets regnskab efter indre værdis metode. I balancen indregnes den forholdsmæssige andel af disse virksomheders regnskabsmæssige indre værdi, reduceret med koncerninterne avancer og med tillæg af goodwill og nedskrivning af skatteaktiv.

I resultatopgørelsen indregnes den forholdsmæssige andel af disse virksomheders regnskabsmæssige resultat efter eliminering af koncerninterne fortjenester og med fradrag af afskrivning på goodwill og nedskrivning af skatteaktiv. Datterselskaber med negativ regnskabsmæssig indre værdi indregnes til t.dkk. 0.

#### VAREBEHOLDNINGER

Beholdningen af indkøbte handelsvarer måles til anskaffelsespris, opgjort efter FIFO-princippet, eller til nettorealisationsværdi, såfremt denne er lavere.

Nettorealisationsværdien for varebeholdninger opgøres som forventet salgssum med fradrag af færdiggørelsesomkostninger og omkostninger, der afholdes for at effektuere salget, og fastsættes under hensyntagen til omsættelighed og ukurans.

#### ANDRE VÆRDIPAPIRER OG KAPITALANDELE

Værdipapirer måles til dagsværdi på balancedagen. Børsnoterede værdipapirer måles til børskurs. Andre værdipapirer måles til salgsværdi, baseret på beregnet kapitalværdi. Værdireguleringer indregnes i resultatopgørelsen.

#### TILGODEHAVENDER

Tilgodehavende måles til den værdi, hvortil de efter en individuel vurdering skønnes at indgå med. Der nedskrives til imødegåelse af forventet tab.

#### PERIODEAFGRÆNSNINGSPOSTER

Periodeafgrænsningsposter vedrører forudbetalt husleje mv.

#### UDBYTTE

Foreslået udbytte indregnes som en forpligtelse på tidspunktet for vedtagelse på generalforsamlingen. Udbytte, som forventes udbetalt for året, vises som en særskilt post under egenkapitalen.

#### HENSATTE FORPLIGTELSE

Hensatte forpligtelser indregnes, når selskabet som følge af en tidligere begivenhed har en retlig eller faktisk forpligtelse, og det er sandsynligt, at indfrielse af forpligtelsen vil medføre et forbrug af selskabets økonomiske ressourcer. Hensatte forpligtelser måles som det bedste skøn på balancedagen over de udgifter, der er nødvendige for at afvikle forpligtelsen. Andre hensatte forpligtelser vedrører på balancedagen reetableringsforpligtelser i forhold til reetablering af lejemål.

#### UDSKUDTE SKATTEAKTIVER OG -FORPLIGTELSE

Der indregnes udskudt skat af alle midlertidige forskelle mellem regnskabs- og skattemæssig værdi af aktiver og forpligtelser. Der indregnes dog ikke udskudt skat af midlertidige forskelle vedrørende ikke-skattemæssigt afskrivningsberettiget goodwill samt andre poster, hvis disse - bortset fra ved virksomhedsovertagelser - er opstået på anskaffelsestidspunktet uden at have effekt på det regnskabsmæssige resultat eller den skattepligtige indkomst.

Udskudt skat måles på grundlag af de skatteregler og skattesatser, der med balancedagens lovgivning vil være gældende, når den udskudte skat forventes udløst som aktuel skat. I de tilfælde, hvor opgørelse af skatteværdien kan foretages efter alternative beskatingsregler, måles udskudt skat på grundlag af den planlagte anvendelse af aktivet henholdsvis afvikling af forpligtelsen.

Udskudte skatteaktiver, herunder skatteværdien af fremførselsberettiget skattemæssigt underskud, måles til den værdi, hvortil aktivet forventes at kunne realiseres, enten ved udligning i skat af fremtidig indtjening eller ved modregning i udskudte skatteforpligtelser.

Udskudte skatteaktiver og -forpligtelser præsenteres modregnet inden for samme juridiske skatteenhed.

#### AKTUELLE SKATTETILGODEHAVENDER OG -FORPLIGTELSE

Aktuelle skatteforpligtelser og tilgodehavende aktuel skat indregnes i balancen som beregnet skat af årets skattepligtige indkomst reguleret for skat af tidligere års skattepligtige indkomster samt for betalte acontoskatter. Tillæg og godtgørelse under acontoskatteordningen indregnes i resultatopgørelsen under finansielle poster.

### REETABLERINGSFORPLIGTELSE

Omkostninger til reetablering af butiksljemål indregnes på baggrund af estimerede omkostninger ved udtræden af lejemålet. Hensættelsen opgøres som skønnede reetableringsomkostninger pr. lejemål multipliceret med antal af lejekontrakter.

### FINANSIELLE GÆLDSFORPLIGTELSE

Fastforrentede lån som realkreditlån og lån hos kreditinstitutter, der forventes holdt til udløb, indregnes ved låneoptagelse til det modtagne provenu med fradrag af afholdte transaktionsomkostninger. I efterfølgende perioder måles lånene til amortiseret kostpris, svarende til den kapitaliserede værdi ved anvendelse af den effektive rente, således at forskellen mellem provenuet og den nominelle værdi (kursstabet) indregnes i resultatopgørelsen over låneperioden.

Gæld til leverandører, tilknyttede og associerede virksomheder samt anden gæld måles til amortiseret kostpris, hvilket sædvanligvis svarer til nominel værdi.

### PENGESTRØMSOPGØRELSE

Pengestrømsopgørelsen viser koncernens pengestrømme for året opdelt på drifts-, investerings- og finansieringsaktivitet, årets forskydning i likvider samt koncernens likviditer ved årets begyndelse og slutning.

Der er ikke udarbejdet pengestrømsopgørelse for moderselskabet, idet moderselskabets pengestrømme er indeholdt i pengestrømsopgørelsen for koncernen.

Pengestrøm fra driftsaktiviteten opgøres som årets resultat reguleret for ændring i driftskapitalen og ikke kontante resultatposter som af- og nedskrivninger og hensatte forpligtelser. Driftskapitalen omfatter omsætningsaktiver minus kortfristede gældsforpligtelser eksklusiv de poster, der indgår i likvider.

Pengestrøm fra investeringsaktiviteten omfatter pengestrømme fra køb og salg af immaterielle, materielle og finansielle anlægsaktiver.

Pengestrøm fra finansieringsaktiviteten omfatter pengestrømme fra optagelse og tilbagebetaling af langfristede gældsforpligtelser samt ind- og udbetalinger til og fra selskabsdeltagerne.

Likvide midler består af "Likvide beholdninger" og "Værdipapirer" under omsætningsaktiver. "Værdipapirer" består af kortfristede værdipapirer med ubetydelig risiko for værdiændringer, som uden hindring kan omsættes til likvide beholdninger.

Pengestrømsopgørelsen kan ikke udledes alene af det offentliggjorte regnskabsmateriale.

### FORKLARING AF NØGLETAL

EBITA-GRAD	=	$\frac{\text{Resultat før afskrivninger på goodwill og finansielle poster} \times 100}{\text{Omsætning}}$
AFKAST PÅ INVESTERET KAPITAL	=	$\frac{\text{Resultat før afskrivninger på goodwill og finansielle poster} \times 100}{\text{Investeret kapital}}$
EGENKAPITALANDEL	=	$\frac{\text{Egenkapital ultimo} \times 100}{\text{Samlede aktiver}}$
FORRENTNING AF EGENKAPITAL	=	$\frac{\text{Årets resultat} \times 100}{\text{Gennemsnitlig egenkapital}}$
INVESTERET KAPITAL	=	Ikke rentebærende arbejdskapital tillagt ikke rentebærende anlægsaktiver (Goodwill måles til anskaffelsessum)







## ADRESSER

## DAGROFA APS

Kærup Industrivej 12  
4100 Ringsted  
Telefon: +45 70 20 02 68  
dagrofa.dk

## DAGROFA LOGISTIK A/S

Knud Højgaards Vej 19  
7100 Vejle  
Telefon: +45 70 10 02 03  
dagrofa-logistik.dk

## DAGROFA FOODSERVICE A/S

Vejleåvej 13  
2635 Ishøj  
Telefon: +45 70 80 80 80  
dgfs.dk

## MENY

Kærup Industrivej 12  
4100 Ringsted  
Telefon: + 45 88 20 68 11  
meny.dk

## SPAR

Kærup Industrivej 12  
4100 Ringsted  
Telefon: + 45 88 20 68 13  
spar.dk

## MIN KØBMAND

Kærup Industrivej 12  
4100 Ringsted  
Telefon: + 45 88 20 68 16  
minkøbmand.dk

## LET-KØB

Kærup Industrivej 12  
4100 Ringsted  
Telefon: + 45 88 20 68 15  
letkøb.dk

Dagrofa