

# Dagrofa



Fremlagt og godkendt på selskabets  
ordinære generalforsamling den  
9. april 2021

Mette Walторp  
Dirigent

Kærup Industrivej 12  
4100 Ringsted

ÅRSRAPPORT 2020





## INDHOLD

---

|  |    |
|--|----|
| CENTRALE BEGIVENHEDER                      | 4  |
| HOVED- OG NØGLETAL                         | 6  |
| EJERFORHOLD OG KONCERNENS STRUKTUR         | 8  |
| LEDELSESBERETNING                          | 12 |
| LEDELSESPÅTEGNING                          | 18 |
| DEN UAFHÆNGIGE REVISORS REVISIONSPÅTEGNING | 19 |
| REGNSKAB                                   | 22 |
| NOTER                                      | 27 |
| ANVENDT REGNSKABSPRAKSIS                   | 42 |
| ADRESSER                                   | 49 |

---



# CENTRALE BEGIVENHEDER



## 1. KVARTAL

SPAR åbner ny butik i Blokhus.

Min Købmand åbner nye butikker som borgerprojekter i Visby og Gassum.

MENY åbner ny butik i Horsens.

Dagrofa Logistiks samarbejde med Q8 starter op.

COVID-19 rammer Danmark. Landet lukker ned for næsten al aktivitet den 11. marts.

Dagrofa Foodservice sender 450 medarbejdere hjem under nedlukningen. Ca. 50 medarbejdere bliver afskediget grundet forventet nedgang i aktivitetsniveau for resten af 2020.

Dagrofa Foodservice vinder kontrakt med hotelkæden BC Hospitality Group.

SPAR lancerer i marts et nyt butikskoncept på Teglholmen i København.

## 2. KVARTAL

Danmark indleder forsigtig genåbning fra slutningen af april, og restauranter, caféer, m.m. kan igen betjene kunderne.

Dagrofa Logistik, SPAR, Min Købmand, Let-Køb og MENY er koncernens vækstlokomotiver i kølvandet på lockdown.

Min Købmand åbner nye butikker som borgerprojekter i Nymindesgade og i Nørre Felding.

Dagrofa Foodservice indgår en ny, treårig aftale med Nordens største hotelkæde, Scandic, som involverer et større trecifret millionbeløb.

SPAR introducerer Ren Natur 2020 i samarbejde med Miljøministeriet.

## 3. KVARTAL

Let-Køb genstarter kædens relancering og investerer i ny visuel identitet.

Min Købmand åbner ny butik som borgerprojekt i Ramme samt konverterer eksisterende butik i Tandslet til borgerprojekt.

MENY fejrer fem års jubilæum og introducerer konceptet "Velvalgte Varer."

SPAR vinder Danish Retail Award 2020.

Dagrofa Foodservice og Compass Group (inklusive Fazer) indgår ny kontrakt.

Dagrofes eget produkt, Grøn Balance Luksus Vådservietter, vinder en eftertragtet Private Label-pris "Salute to Excellence Awards".

Dagrofa forpligter sig til at reducere madspild med 50% i 2030.

## 4. KVARTAL

SPAR åbner ny butik i Risskov.

Min Købmand åbner nye butikker som borgerprojekter i Kettinge, Vegger og Boeslunde samt konverterer eksisterende butik i Skelhøje til borgerprojekt.

Brian Bjerregaard fra Min Købmand Agerbæk udnævnes til årets købmand af Dagrofa.

Dagrofa Foodservices årlige kunde- og leverandørmesse afvikles som Digital Dining i et interaktivt 3D-univers.

Midt i december genindføres strammere corona-restriktioner. Storcentre og andet lukkes, mens dagligvarebutikker og apoteker fortsat kan holde åbent.

Dagrofa Foodservice indgår samarbejde med Insula om at overtage produktionen af fisk for Strandby Fisk.



Fotograf Niels Christian Vilmann/Ritzau Scanpix





## HOVED- OG NØGLETAL

Dagrofa-koncernens resultat før skat blev i 2020 på -96 mio. kr. mod -115 mio. kr. i regnskabsåret 2019. Omsætningen blev 17.440 mio. kr., hvilket er 275 mio. kr. højere end i regnskabsåret 2019.

Årets samlede investeringer i immaterielle og materielle anlægsaktiver var 249 mio. kr.

Antallet af fuldtidsansatte medarbejdere i året var i gennemsnit 3.179 mod 3.260 i regnskabsåret 2019.

Dagrofa-koncernens udvikling kan beskrives ved følgende hoved- og nøgletal.

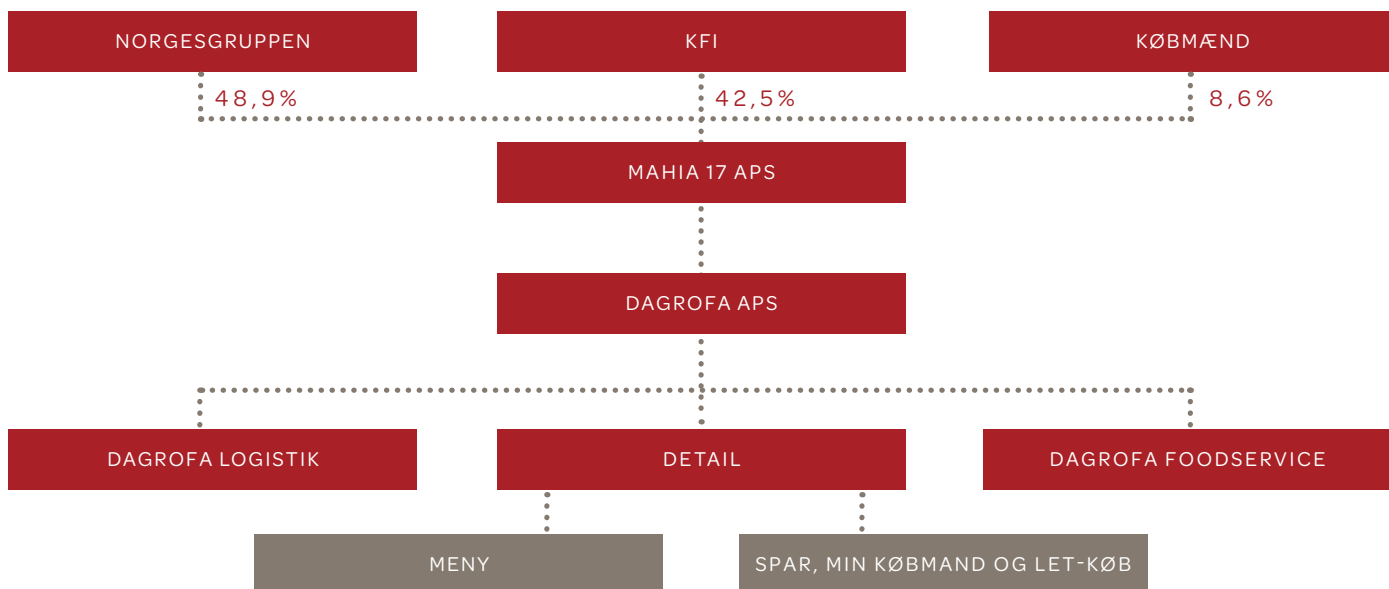
| MIO.KR.   | 2020         | 2019         | 2018         | 2017         |
|---|--------------|--------------|--------------|--------------|
| <b>Resultatopgørelse</b>  |              |              |              |              |
| Omsætning   | 17.440       | 17.165       | 17.447       | 17.189       |
| Resultat før af- og nedskrivninger (EBITDA)                     | 236          | 200          | 113          | 141          |
| Resultat før goodwillafskrivninger                              | -39          | -57          | -323         | -137         |
| Resultat af primær drift (EBIT)                                 | -50          | -67          | -564         | -285         |
| Resultat af finansielle poster, netto                           | -47          | -48          | -45          | -27          |
| Resultat før skat   | -96          | -115         | -609         | -312         |
| Årets resultat  | -96          | -122         | -593         | -330         |
| <b>Balance</b>  |              |              |              |              |
| Balancesum  | 4.666        | 4.803        | 5.072        | 5.570        |
| Investeret kapital  | 2.334        | 2.435        | 2.192        | 2.690        |
| Investering i materielle anlægsaktiver i regnskabsåret          | 171          | 155          | 105          | 196          |
| Egenkapital   | 1.187        | 1.313        | 1.453        | 1.552        |
| Moderselskabets aktionærers andel af egenkapitalen              | 1.144        | 1.274        | 1.419        | 1.522        |
| <b>Pengestrømme</b>   |              |              |              |              |
| Pengestrømme fra:   |              |              |              |              |
| Driftsaktiviteter   | 249          | 55           | 141          | 41           |
| Investeringsaktiviteter*  | -224         | -185         | -169         | -193         |
| *Heraf investeringer i immaterielle og materielle anlægsaktiver | -249         | -235         | -167         | -257         |
| Finansieringsaktiviteter  | 25           | -5           | 237          | 245          |
| Årets forskydninger i likvider                                  | 50           | -135         | 209          | -2           |
| <b>Gennemsnitligt antal fuldtidsansatte medarbejdere</b>        | <b>3.179</b> | <b>3.260</b> | <b>3.412</b> | <b>3.612</b> |
| <b>Nøgletal</b>   |              |              |              |              |
| EBITDA-grad   | 1,4%         | 1,2%         | 0,6%         | 0,8%         |
| Afkastningsgrad (afkast på investeret kapital)                  | Neg.         | Neg.         | Neg.         | Neg.         |
| Egenkapitalandel  | 25,4%        | 27,3%        | 28,6%        | 27,9%        |
| Forrentning af egenkapital                                      | Neg.         | Neg.         | Neg.         | Neg.         |

Selskabet er stiftet pr. 1. januar 2017, hvorfor 2017 er selskabets første regnskabsår.

Der henvises til definitionen af de anvendte nøgletal i afsnittet om anvendt regnskabspraksis.



# EJERFORHOLD OG KONCERNENS STRUKTUR



## KONCERNLEDELSEN I DAGROFA

|  |   |
|--|---|
| Tomas Pietrangeli                          | Koncernchef, Dagrofa-koncernen            |
| Henrik Christiansen                        | Koncernøkonomidirektør, Dagrofa-koncernen |
| Michael Christensen                        | Kategori direktør, Dagrofa-koncernen      |
| Lars Arnløv Jørgensen                      | Adm. direktør, Dagrofa Logistik           |
| Sune Vorre                                 | IT-direktør, Dagrofa-koncernen            |
| Mariam Skovfoged                           | Kommunikationsdirektør, Dagrofa-koncernen |
| Laura Marie Larsen                         | HR-direktør, Dagrofa-koncernen            |
| Richo Boss                                 | Kædedirektør, MENY                        |
| Niels Miles Frandsen (tiltrådt marts 2021) | Adm. direktør, Dagrofa Foodservice        |







## BESTYRELSE

Jesper Lok, formand  
 Direktør Michael August Bonde Christiansen, næstformand  
 Adm. direktør Tore Bekken, næstformand  
 Driftsdirektør Geir Hov  
 Direktør Jens Peter Toft  
 Købmand Søren Engberg  
 Købmand Jan Jæger\*  
 Salgs- og driftsdirektør for MENY, Kennet Berlin\*\*  
 Personlig assistent for kategoridirektør, Liza Jensen\*\*  
 Regnskabsassistent, Jonas Jørgensen\*\*  
 \*Observatør  
 \*\*Medarbejdervalgt medlem

## DIREKTION

Koncernchef Tomas Pietrangeli  
 Koncernøkonomidirektør Henrik Christiansen

## MODERSELSKAB

Dagrofa ApS

## HJEMSTED

Ringsted

## DATTERSELSKABER

|                                       |               |
|---------------------------------------|---------------|
| Dagrofa Logistik A/S                  | Vejle         |
| Dagrofa Finansiering A/S              | Ringsted      |
| Dagrofa FoodService A/S               | Ishøj         |
| Dagrofa Bornholm A/S (70 % ejet)      | Rønne         |
| HKI OST ApS (60 % ejet)               | Ishøj         |
| Grøn Fokus A/S (70 % ejet)            | Ishøj         |
| Prima Frugt A/S                       | Ishøj         |
| Grambogård A/S                        | Tommerup      |
| Strandbyfisk ApS                      | Ishøj         |
| MENY Maagebakken I/S (90% ejet)       | Odense        |
| MENY Skalborg Bakke I/S (75% ejet)    | Aalborg       |
| MENY Sæby I/S (51% ejet)              | Sæby          |
| MENY Borups Allé I/S (51% ejet)       | Frederiksberg |
| MENY Hellerup I/S (80% ejet)          | Hellerup      |
| MENY Østerbro I/S (90% ejet)          | København Ø   |
| MENY Hundested I/S (51% ejet)         | Hundested     |
| MENY Nærumvænge Torv I/S (75% ejet)   | Nærum         |
| MENY Hjallesvej I/S (75% ejet)        | Odense        |
| MENY Bagsværd I/S (75% ejet)          | Bagsværd      |
| MENY HCØ Frederikshavn I/S (75% ejet) | Frederikshavn |

|                                       |                |
|---------------------------------------|----------------|
| MENY Espergærde I/S (75% ejet)        | Espergærde     |
| MENY Præstø I/S (75% ejet)            | Præstø         |
| MENY Jægersborg Allé 4 I/S (75% ejet) | Charlottenlund |
| MENY Viborg I/S (75% ejet)            | Viborg         |
| MENY Hjørring I/S (75% ejet)          | Hjørring       |

Alle datterselskaber er 100 % ejet, hvor intet andet er anført.

## ASSOCIEREDE SELSKABER

|                              |       |
|------------------------------|-------|
| I/S GOBlvin (50 % ejet)      | Valby |
| I/S Vinikassevis (50 % ejet) | Valby |

## EJERFORHOLD

I overensstemmelse med Selskabsloven skal oplyses, at følgende anpartshavere er registreret som indehavere af mere end 5 % af selskabskapitalen i Dagrofa ApS.

|                     |          |
|---------------------|----------|
| Mahia 17 ApS (100%) | Ringsted |
|---------------------|----------|

## ULTIMATIVE EJERE

|                                    |             |
|------------------------------------|-------------|
| NorgesGruppen Danmark ApS (48,9 %) | København Ø |
| ApS KFI-Figros (42,5%)             | Kgs. Lyngby |

## REVISION

PricewaterhouseCoopers,  
 Statsautoriseret Revisionspartnerselskab



## LEDELSESBERETNING

**VÆSENTLIGSTE AKTIVITETER**

Dagrofa-koncernens væsentligste aktiviteter er organiseret i tre forretningsområder:

- Detail
- Logistik
- Foodservice

I 2020 var koncernen blandt de fire største aktører på det danske fødevaremarked og således en ledende partner, når danskerne køber ind i supermarkeder og kiosker eller spiser på restauranter, caféer, fastfood-barer og i kantiner.

**DETAIL**

Detail aktiviteter omfatter mere end 500 – såvel egne som selvstændige – købmansbutikker over hele landet. Aktiviteterne omfatter detailkæden MENY – Danmarks Fødevaremarked – samt kæderne SPAR, Min Købmand og Let-Køb – De Lokale Helte.

**LOGISTIK**

Logistik aktiviteterne drives via koncernselskabet Dagrofa Logistik A/S. Dagrofa Logistik leverer varer til såvel egne detailkæder som

andre uafhængige dagligvarebutikker. Dagrofa Logistik har foruden en meget stor terminal i Vejle endvidere lidt mindre terminaler i Ringsted og Herning.

**FOODSERVICE**

Foodservice aktiviteterne drives via koncernselskabet Dagrofa Foodservice A/S, der er en af landets førende leverandører af fødevarer til alle typer af professionelle køkkener med terminaler i Ishøj og Middelfart og er samtidig landsdækkende med 30 Cash-and-Carry butikker. Dagrofa Foodservice tilbyder et af markedets mest varierede sortimenter blandt andet fra dedikerede specialistselskaber som Grambogård, Grøn Fokus, Prima Frugt og HKI Ost.

**STÆRKERE SAMMEN**

Dagrofes overordnede strategiske fokus for perioden 2019-2021 er at samle og simplificere koncernen. Det strategiske program er døbt #StærkereSammen, og skal sikre, at samspillet mellem forretningsområderne styrkes, og de strukturelle og kommercielle synergier udnyttes.



## ÉT SAMLET, SIMPLERE OG SUNDT DAGROFA #STÆRKERESAMMEN





Strategien omfatter fem overordnede prioriteter:

**1. OPTIMERING AF KONCERNENS FOOTPRINT**

Dette skal sikres ved på tværs af koncernen at udnytte synergier, reducere omkostningerne og mindske kompleksiteten

**2. STABILISERING OG FORBEDRING AF INDTJENINGEN I DAGROFA FOODSERVICE**

Dette skal sikres ved løbende at forbedre kunderentabiliteten, forbedre rentabiliteten i specialistselskaberne og videreudvikling af Cash-and Carry butikkerne

**3. OPTIMERING AF INDKØB**

Dette skal sikres ved via et tættere og bredere samarbejde på tværs af koncernen at opnå forbedring af koncernens indkøbsbetingelser

**4. FORBEDRING AF INDTJENINGEN I BUTIKSNETTET**

Dette skal sikre, at strategien i høj grad kommer købmændene til gavn

**5. ETABLERING AF EN PLATFORM FOR FREMTIDIG VÆKST**

Dette skal sikres gennem samarbejder, opkøb og øget fokus på digitalisering

Målet med strategien er at gøre Dagrofa-koncernen profitabel i 2021.

**ET 2020 PRÆGET AF COVID-19**

COVID-19, der ramte Danmark midt i marts, satte sit præg ikke mindst på dagligvarebranchen og foodservice-sektoren.

Sundhedskrisen ændrede danskernes måltids- og indkøbsvaner dramatisk, hvilket fik mærkbare konsekvenser for alle forsynings- og afsætningskanaler og påvirkede koncernens tre forretningsområder meget forskelligt.

I takt med at madlavning blev en større del af hverdagen, og danskerne spiste måltider hjemme i stedet for på arbejdspladsen, restauranter og caféer, steg aktiviteten i detailkæderne, men det skete i høj grad på bekostning af omsætningen i foodservice-sektoren, hvis primære kunder netop er restauranter, caféer, hoteller og arbejdspladser.

For koncernens detailaktiviteter betød det en 10% stigning i omsætningen og dermed en forøget markedsandel, da markedet "kun" voksede med 8%. Den forøgede markedsandel kom til udtryk i alle koncernens detailkæder i takt med, at forbrugerne i højere grad efterspurgte kvalitetsvarer og værdsatte deres lokale butikker – ikke mindst i landområderne. Samtidig var 2020 for første gang i mange år karakteriseret





ved en nettotilgang af butikker bl.a. som følge af gennemførelse af en række borgerprojekter. I Dagrofa Foodservice medførte udviklingen, at omsætningen – på trods af en pæn tilgang af nye kunder og innovative produktudviklinger med portionsanretninger af mad, bl.a. til take-away salg – faldt dramatisk til henholdsvis 40% og 70% af normalen i den udkørende forretning og Cash-and-Carry butikkerne.

## FREMGANG PÅ FLERE FRONTER

### STIGENDE OMSÆTNING

I 2020 øgede Dagrofa-koncernen omsætningen med knap 0,3 mia. kr. til 17,4 mia. kr.

### FORBEDRET PRODUKTIVITET

Omkostningerne blev på koncernniveau nedbragt med 51 mio. kr. og dermed er omkostningerne samlet set reduceret med mere end 150 mio. kr. på sammenligneligt grundlag siden begyndelsen af indeværende strategiperiode.

### STYRKET RESULTAT

Koncernens resultat før afskrivninger (EBITDA) udgjorde i 2020 236 mio. kr. – en forbedring på 36 mio. kr. i forhold til 2019.

Resultat før goodwillafskrivninger blev -39 mio. kr. og Dagrofa-koncernens resultat før skat blev på -96 mio. kr., hvilket er en forbedring på 26 mio. kr. i forhold til 2019, og det viser, at Dagrofa er på rette vej mod målet om at gøre koncernen profitabel i 2021.

Samlet set var koncernens finansielle position ved årets udgang bedre end forventet som følge af et bedre driftsresultat og et lavere investeringsniveau end planlagt.

### TRANSFORMATIONEN TAGER FORM

Dagrofa har et år tilbage af det strategiske program “#Stærkere-Sammen”, hvor der arbejdes med at samle og udnytte synergier og kompetencer på tværs af koncernen. I 2020 omfattede dette arbejde 35 store projekter.

Fleere af strategiprogrammets målsætninger er allerede på nuværende tidspunkt opfyldt, herunder ikke mindst arbejdet med at sikre en stærk og sundere købmændsøkonomi samt modernisering og nyåbning af butikker. Siden strategiperiodens begyndelse i 2018 er 36 butikker i MENY blevet moderniseret, og kæden har åbnet fem nye butikker. SPAR-kæden har gennemført 14 moderniseringer samt åbnet otte nye butikker. Derudover har både Let-Køb og Min Købmand i 2020 fået nye visuelle identiteter, der skal styrke kædernes positionering.

I 2020 blev arbejdet med en medarbejder app til kæderne påbegyndt, hvilket skal bidrage til at sikre en effektiv kommunikation på tværs af koncernen samt driftsinformation til butikkerne. MENY blev som den første kæde tilkoblet appen i 2020, og de øvrige kæder

samt koncernens øvrige funktioner inklusiv Dagrofa Foodservice og Dagrofa Logistik tilkøbes i 2021.

Efter at være blevet udviklet i 2019 blev nye salgs- og leveringsbetingelser overfor købmændene implementeret i 2020. Det har givet mere gennemsigtighed og har øget loyaliteten.

I 2020 har Dagrofa videreført fælles kategoriforhandlinger på tværs af koncernen. De fælles forhandlinger bidrager til at styrke og optimere samarbejdet med vores leverandører til glæde for kunderne, der løbende får bedre oplevelser med produkterne i butikkerne.

Dagrofa-koncernen har i løbet af 2020 øget sit fokus på online-agendaen yderligere. Med implementeringen af en loyalitetsapp i både MENY og SPAR sikres kunderne bedre online-oplevelser og muligheden for at modtage skræddersyede tilbud. Dette arbejde vil blive videreudviklet i 2021.

Digitalisering på tværs af kæderne bliver et større fokusområde i såvel 2021 som i den efterfølgende strategiperiode, hvilket har ført til beslutningen om at styrke koncernledelsen med en digital direktør.

### MENY

MENY er kæden med et af Danmarks bredeste fødevarsortimenter, der spænder over et stort udvalg fra gourmetprodukter til prisbillige basisvarer. De enkelte MENY butikker er drevet med den lokale købmand i front bakket op af faguddannede MADarbejdere med passion for fødevarer.

I 2020 øgede MENY sin markedsandel – og kunderne lagde flere varer i indkøbskurven.

En række butikker blev i større eller mindre grad moderniseret i løbet af 2020, heraf flere med støtte fra KFI Erhvervsdrivende Fond, og en ny butik i Horsens lukkede dørene op den 27. februar 2020.

MENY-brandet kunne i 2020 fejre fem års jubilæum og introducere i den anledning konceptet “Velvalgte varer”.

Kæden indkasserede faglig anerkendelse fra Landbrug & Fødevarer, der kårede MENY som vinder af Slagterprisen og Frugt- & Grøntprisen 2020.

MENY lancerede i 2020 indsatsen “Klima Kærlig Mad”, hvor en eller flere medarbejdere fra hver enkelt butik er blevet udpeget til særlige klimaambassadører, som kan rådgive kunderne og oplære deres kolleger. Indsatsen skal sikre, at klimahensyn bliver en del af den personlige rådgivning, som MENY er kendt for.



## SPAR

SPAR-butikkerne er det lokale supermarked, der tilbyder kunderne et relevant og moderne sortiment. Butikkerne drives af engagerede lokale købmænd, som nøje tilpasser deres sortiment til kundens behov i lokalområdet, uanset om det er i storbyen eller i et mindre bysamfund.

I 2020 åbnede SPAR nye butikker på Teglholmen, i Blokhush og i Risikov. Der blev udarbejdet en omfattende udviklings- og moderniseringsplan for de eksisterende butikker, og mange SPAR-købmænd valgte at investere i en modernisering og ombygning af deres butikker, heraf flere med støtte fra KFI Erhvervsdrivende Fond.

SPAR relancerede i begyndelsen af året "Gul Pris" – et lavprisprogram for de vigtigste hverdagsvarer, der matcher discount. SPAR har desuden udviklet nye funktioner til loyalitetsprogrammet SPAR Sammen, der giver de mest loyale kunder mulighed for at gøre en ekstra god handel.

SPAR indkasserede betydelig brancheanerkendelse i 2020. SPAR vandt således Danish Retail Award 2020 ved Ronnie Borregaard, SPAR Teglholmen, og blev for første gang i kædens historie nomineret til Landbrug & Fødevarers Mejeriprisen og Frugt & Grøntprisen.

For andet år i træk var SPAR hovedsponsor for interessefællesskabet Ren Natur.

Også i 2020 havde SPAR et stærkt købmændsfokus. Der blev således udviklet og implementeret nye uddannelser for ledere og medarbejdere, og der var et rekordhøjt optag af elever i SPAR-butikkerne.

## MIN KØBMAND

Min Købmand leverede i 2020 for første gang i kædens levetid fremgang i det samlede antal butikker og styrkede kædens profil med ny visuel identitet, nyt logo og nyt pay-off: Mere lokalt bliver det ikk'.

Min Købmand engagerede sig i adskillige nye borgerprojekter, der for al-

vor fik sit gennembrud over hele landet i 2020. Således kunne Min Købmand i 2020 byde nye kunder velkommen i Visby, Gassum, Nymindesgab, Nørre Felding, Ramme, Kettinge, Vegger og Boeslunde, hvor lokale beboere sammen med Dagrofa etablerede nye Min Købmand butikker. Desuden blev to butikker i Tandslet og Skelhøje konverteret til borgerprojekter ligeledes i Min Købmand-regi.

Min Købmand relancerede i begyndelsen af året "Gul Pris"-konceptet – et lavprisprogram på de vigtigste hverdagsvarer, der matcher discount.

Kæden prioriterer medarbejderuddannelse højt. I 2020 blev der udviklet og implementeret flere nye uddannelser for ledere og medarbejdere, og der har været et rekordhøjt optag af elever i Min Købmand butikkerne.

## LET-KØB

Let-Køb-kæden består af over 100 selvstændige mindre købmændsbutikker fordelt over hele landet. Let-Køb-kæden tilbyder de selvstændige købmænd markedets højeste frihedsgrad.

Let-Køb købmanden er kundens lokale indkøbssted, hvor man altid møder en engageret købmand, der gør alt for at imødekomme kundens behov.

I 2020 øgede Let-Køb antallet af butikker med fire butikker, da COMA-kæden skiftede over til Let-Køb i begyndelsen af året.

Med henblik på at skærpe profilen har kæden i det forgangne år skærpet profilen med en ny visuel identitet, som er implementeret i alle butikker.

## DAGROFA FOODSERVICE

På grund af COVID-19 krisen blev 2020 et noget andet år for Dagrofa Foodservice, end det var planlagt og forventet. Krisen betød, at der måtte sadles hurtigt om, da pandemien ramte for alvor i marts. Som et eksempel herpå søsatte Dagrofa Foodservice på kun 14 dage initiativet "Støt-Lokalt" – et take-away koncept for restauranter – som

en hjælp til sine kunder. Mere end 500 gamle og nye kunder benyttede sig af dette initiativ.

På trods af de store omvæltninger som diverse nedlukninger af samfundet medførte, blev der i 2020 arbejdet offensivt med at tiltrække nye kunder. Dagrofa Foodservice vandt således en stor kontrakt med hotelkæden BC Hospitality Group, og indgik en ny treårig aftale med Scandic-kæden. I efteråret blev Danmarks største aftale på det private Foodservice-marked underskrevet med Compass Group, som i 2020 opkøbte Fazer Food Services.

I slutningen af året blev produktionen af frisk fisk i specialistselskabet Strandby Fisk afviklet. I stedet har Dagrofa Foodservice indgået et kommercielt partnerskab med Insula, som sikrer et bredere sortiment i alle prisklasser, og dermed matcher kundernes behov bedre.

### DAGROFA LOGISTIK

Dagrofa Logistik leverer dagligvarer til Dagrofas egne detailkæder, til kiosk- og convenience-kunder samt andre supermarkedskæder i Danmark og på udvalgte eksportmarkeder.

Dagrofa Logistik oplevede i 2020 stigende efterspørgsel som følge af COVID-19, og i tillæg hertil blev der opnået gode resultater inden for særligt kiosk- og convenience-sektoren, hvor blandt andet nyt samarbejde med Q8 blev påbegyndt den 1. marts 2020.

Dagrofa Logistik ændrede i 2020 sine salgs- og leveringsbetingelser, hvilket har muliggjort mere gennemsigtige priser for købmændene.

Dagrofa Logistik fortsatte sit fokus på at optimere processer i den samlede værdikæde fra leverandør til butik. Dette medførte øget varestrøm gennem lageret, og færre kørte kilometer mellem leverandør og butik.

Dagrofa Logistik indgik en ny transportaftale, som også sikrer optimering og effektivisering ved blandt andet samkørsel af frost og køl til concveniencekunder.

### PRIVATE LABEL

Et meget væsentligt element i den løbende udvikling og styrkelse af koncernens tre forretningsområder er Dagrofas Private Label strategi. De bærende og afgørende varemærker er Gestus, Grøn Balance, First Price og OMHU, der hver især henvender sig til og tilfredsstiller forskellige kundegrupperes behov. Alle varemærkerne har i 2020 bidraget betydeligt til koncernens generelle vækst og indtjening.

Der blev i 2020 iværksat en række strategiske tiltag, bl.a. blev der indledt en fokuseret indsats for at styrke samarbejdet med nordiske og europæiske indkøbsalliancer, hvilket bidrager til at sikre bedre indkøbspriser. Grøn Balance, der er koncernens økologi- og miljøbrand, er blevet videreudviklet med nye forbedrede produkter samt et nyt design.

På lavprisbrandet First Price er der også gennemført designskifte, så det nu fremstår som et moderne brand i overensstemmelse med tidens trends.

### FORVENTNINGER TIL 2021

2021 er det sidste og afgørende år i Dagrofas nuværende strategiperiode, og vil kræve en fokuseret indsats fra ansatte i alle kæder, sektioner og afdelinger.

Som tidligere omtalt er det strategiske program #StærkereSammen funderet på fem prioriteter. Foreløbigt følger koncernen den fastlagte plan, og flere af strategiprogrammets målsætninger er allerede på nuværende tidspunkt opfyldt.

Påvirkningen af COVID-19 giver imidlertid udfordringer i foodservice-sektoren. Det må forventes, at neddrøslinger i restaurationsbranchen og et hårdt presset turismeerhverv fortsat vil give udfordringer for Dagrofa Foodservice, og det skønnes at dette først ændres markant i 2. halvår, når et tilpas stort antal af befolkningen er blevet vaccineret og tilstrækkelig immunitet forventes realiseret.

Det kan vanskeliggøre målet om at gøre Dagrofa-koncernen profitabel i 2021, men det er fortsat ambitionen i skrivende stund.

I 2021 vil Dagrofa-koncernen endvidere formulere, lancere og offentliggøre en ny strategi for 2022-2024, der skal sikre et bæredygtigt Dagrofa, som i fremtiden fremstår endnu stærkere til glæde for koncernens kunder, købmændene og ejerne.

### REDEGØRELSE FOR SAMFUNDSANSVAR OG DET UNDERREPRÆSENTEREDE KØN IHT. ÅRSREGNSKABSLOVEN § 99A og § 99B

I forhold til redegørelser for samfundsansvar og det underrepræsenterede køn henvises til Dagrofas CSR-rapport, som kan hentes her: <https://www.dagrofa.dk/csr-rapport-2020/>

### USIKKERHED VED INDREGNING OG MÅLING

Der er ikke forekommet usikkerhed ved indregning og måling i årsrapporten.

### USÆDVANLIGE FORHOLD

COVID-19 har som nævnt påvirket alle dele af forretningen. Detail og Logistik har oplevet øget aktivitet, mens Foodservice har været ramt af især nedlukningen af restaurationsbranchen og arbejdspladser. Herudover er koncernen ikke påvirket af usædvanlige forhold.

### RISICI GENERELT

Koncernen er generelt ikke udsat for risici, der er anderledes end for branchen som helhed.



# LEDELSESPÅTEGNING

Bestyrelse og direktion har dags dato behandlet og godkendt årsrapporten for regnskabsåret 1. januar – 31. december 2020 for Dagrofa ApS.

Årsrapporten er udarbejdet i overensstemmelse med årsregnskabsloven.

Årsregnskabet og koncernregnskabet giver efter vores opfattelse et retvisende billede af selskabets og koncernens aktiver, passiver og finansielle stilling pr. 31. december 2020 samt af resultatet af selskabets og koncernens aktiviteter og pengestrømme for 2020.

Ledelsesberetningen indeholder efter vores opfattelse en retvisende redegørelse for udviklingen i selskabets og koncernens aktiviteter og økonomiske forhold, årets resultat og af selskabets og koncernens finansielle stilling samt en beskrivelse af de væsentligste risici og usikkerhedsfaktorer, som selskabet og koncernen står over for.

Årsrapporten indstilles til generalforsamlingens godkendelse.

Ringsted, den 24. marts 2021

## DIREKTION

Tomas Pietrangeli

Henrik Christiansen

## BESTYRELSE

Jesper Lok  
Formand

Michael August Bonde Christiansen  
Næstformand

Tore Bekken  
Næstformand

Geir Hov

Jens Peter Toft

Søren Engberg

Kennet Berlin

Liza Jensen

Jonas Jørgensen

# DEN UAFHÆNGIGE REVISORS REVISIONSPÅTEGNING

Til kapitalejerne i Dagrofa ApS

## Konklusion

Det er vores opfattelse, at koncernregnskabet og årsregnskabet giver et retvisende billede af koncernens og selskabets aktiver, passiver og finansielle stilling pr. 31. december 2020 samt af resultatet af koncernens og selskabets aktiviteter og koncernens pengestrømme for regnskabsåret 1. januar – 31. december 2020 i overensstemmelse med årsregnskabsloven.

Vi har revideret koncernregnskabet og årsregnskabet for Dagrofa ApS for regnskabsåret 1. januar – 31. december 2020, der omfatter resultatopgørelse, balance, egenkapitalopgørelse og noter, herunder anvendt regnskabspraksis, for såvel koncernen som selskabet, samt pengestrømsopgørelse for koncernen ("regnskabet").

## GRUNDLAG FOR KONKLUSION

Vi har udført vores revision i overensstemmelse med internationale standarder om revision og de yderligere krav, der er gældende i Danmark. Vores ansvar ifølge disse standarder og krav er nærmere beskrevet i revisionspåtegningens afsnit Revisors ansvar for revisionen af regnskabet. Vi er uafhængige af koncernen i overensstemmelse med internationale etiske regler for revisorer (IESBA's Etiske regler) og de yderligere krav, der er gældende i Danmark, ligesom vi har opfyldt vores øvrige etiske forpligtelser i henhold til disse regler og krav. Det er vores opfattelse, at det opnåede revisionsbevis er tilstrækkeligt og egnet som grundlag for vores konklusion.

## UDTALELSE OM LEDELSESBERETNINGEN

Ledelsen er ansvarlig for ledelsesberetningen.

Vores konklusion om regnskabet omfatter ikke ledelsesberetningen, og vi udtrykker ingen form for konklusion med sikkerhed om ledelsesberetningen.

I tilknytning til vores revision af regnskabet er det vores ansvar at læse ledelsesberetningen og i den forbindelse overveje, om ledelsesberetningen er væsentligt inkonsistent med regnskabet eller vores viden opnået ved revisionen eller på anden måde synes at indeholde væsentlig fejlinformation.

Vores ansvar er derudover at overveje, om ledelsesberetningen indeholder krævede oplysninger i henhold til årsregnskabsloven.

Baseret på det udførte arbejde er det vores opfattelse, at ledelsesberetningen er i overensstemmelse med koncernregnskabet og årsregnskabet og er udarbejdet i overensstemmelse med årsregnskabslovens krav. Vi har ikke fundet væsentlig fejlinformation i ledelsesberetningen.

## LEDELSENS ANSVAR FOR REGNSKABET

Ledelsen har ansvaret for udarbejdelsen af et koncernregnskab og et årsregnskab, der giver et retvisende billede i overensstemmelse med årsregnskabsloven. Ledelsen har endvidere ansvaret for den interne kontrol, som ledelsen anser for nødvendig for at udarbejde et regnskab uden væsentlig fejlinformation, uanset om denne skyldes besvigelser eller fejl.

Ved udarbejdelsen af regnskabet er ledelsen ansvarlig for at vurdere koncernens og selskabets evne til at fortsætte driften; at oplyse om forhold vedrørende fortsat drift, hvor dette er relevant; samt at udarbejde regnskabet på grundlag af regnskabsprincippet om fortsat drift, medmindre ledelsen enten har til hensigt at likvidere koncernen eller selskabet, indstille driften eller ikke har andet realistisk alternativ end at gøre dette.

## REVISORS ANSVAR FOR REVISIONEN AF REGNSKABET

Vores mål er at opnå høj grad af sikkerhed for, om regnskabet som helhed er uden væsentlig fejlinformation, uanset om denne skyldes besvigelser eller fejl, og at afgive en revisionspåtegning med en konklusion. Høj grad af sikkerhed er et højt niveau af sikkerhed, men er ikke en garanti for, at en revision, der udføres i overensstemmelse med internationale standarder om revision og de yderligere krav, der er gældende i Danmark, altid vil afdække væsentlig fejlinformation, når sådan findes. Fejlinformationer kan opstå som følge af besvigelser eller fejl og kan betragtes som væsentlige, hvis det med rimelighed kan forventes, at de enkeltvis eller samlet har indflydelse på de økonomiske beslutninger, som brugerne træffer på grundlag af regnskabet.

Som led i en revision, der udføres i overensstemmelse med internationale standarder om revision og de yderligere krav, der er gældende i Danmark, foretager vi faglige vurderinger og opretholder professionel skepsis under revisionen. Herudover:

- Identificerer og vurderer vi risikoen for væsentlig fejlinformation i regnskabet, uanset om denne skyldes besvigelser eller fejl, udformer og udfører revisionshandlinger som reaktion på disse risici samt opnår revisionsbevis, der er tilstrækkeligt og egnet til at danne grundlag for vores konklusion. Risikoen for ikke at opdage væsentlig fejlinformation forårsaget af besvigelser er højere end ved væsentlig fejlinformation forårsaget af fejl, idet besvigelser kan omfatte sammensværgelser, dokumentfalsk, bevidste udledelser, vildledning eller tilsidesættelse af intern kontrol.
  - Opnår vi forståelse af den interne kontrol med relevans for revisionen for at kunne udforme revisionshandling, der er passende efter omstændighederne, men ikke for at kunne udtrykke en konklusion om effektiviteten af koncernens og selskabets interne kontrol.
  - Tager vi stilling til, om den regnskabspraksis, som er anvendt af ledelsen, er passende, samt om de regnskabsmæssige skøn og tilknyttede oplysninger, som ledelsen har udarbejdet, er rimelige.
  - Konkluderer vi, om ledelsens udarbejdelse af regnskabet på grundlag af regnskabsprincippet om fortsat drift er passende, samt om der på grundlag af det opnåede revisionsbevis er væsentlig usikkerhed forbundet med begivenheder eller forhold, der kan skabe betydelig tvivl om koncernens og selskabets evne til at fortsætte driften. Hvis vi konkluderer, at der er en væsentlig usikkerhed, skal vi i vores revisionspåtegning gøre opmærksom på oplysninger herom i regnskabet eller, hvis sådanne oplysninger ikke er tilstrækkelige, modificere vores konklusion. Vores konklusioner er baseret på det revisionsbevis, der er opnået frem til datoen for vores revisionspåtegning. Fremtidige begivenheder eller forhold kan dog medføre, at koncernen og selskabet ikke længere kan fortsætte driften.
  - Tager vi stilling til den samlede præsentation, struktur og indhold af regnskabet, herunder noteoplysningerne, samt om regnskabet afspejler de underliggende transaktioner og begivenheder på en sådan måde, at der gives et retvisende billede heraf.
  - Opnår vi tilstrækkeligt og egnet revisionsbevis for de finansielle oplysninger for virksomhederne eller forretningsaktiviteterne i koncernen til brug for at udtrykke en konklusion om koncernregnskabet. Vi er ansvarlige for at lede, føre tilsyn med og udføre koncernrevisionen. Vi er eneansvarlige for vores revisionskonklusion.
- Vi kommunikerer med den øverste ledelse om blandt andet det planlagte omfang og den tidsmæssige placering af revisionen samt betydelige revisionsmæssige observationer, herunder eventuelle betydelige mangler i intern kontrol, som vi identificerer under revisionen.

Hellerup, den 24. marts 2021

PricewaterhouseCoopers

Statsautoriseret Revisionspartnerselskab

CVR-nr. 33 77 12 31

Anders Stig Lauritsen  
statsautoriseret revisor  
mne32800

Martin Lunden  
statsautoriseret revisor  
mne32209





## RESULTATOPGØRELSE

|   | Note | KONCERN                    |                            | MODERSELSKAB               |                            |
|---|------|----------------------------|----------------------------|----------------------------|----------------------------|
|   |      | 1/1-31/12<br>2020<br>T.KR. | 1/1-31/12<br>2019<br>T.KR. | 1/1-31/12<br>2020<br>T.KR. | 1/1-31/12<br>2019<br>T.KR. |
| Omsætning   | 1    | 17.439.698                 | 17.165.011                 | 2.378.922                  | 2.153.859                  |
| Andre driftsindtægter                                 | 2,3  | 102.384                    | 62.525                     | 179.033                    | 171.068                    |
| <b>Indtægter i alt</b>                                |      | <b>17.542.082</b>          | <b>17.227.536</b>          | <b>2.557.955</b>           | <b>2.324.927</b>           |
| Vareforbrug   |      | -14.688.551                | -14.422.987                | -1.391.128                 | -1.279.268                 |
| Andre eksterne omkostninger                           |      | -1.179.351                 | -1.149.149                 | -547.544                   | -531.216                   |
| Personaleomkostninger                                 | 4    | -1.438.289                 | -1.454.935                 | -611.343                   | -607.460                   |
| <b>Resultat før afskrivninger</b>                     |      | <b>235.891</b>             | <b>200.465</b>             | <b>7.940</b>               | <b>-93.017</b>             |
| Af- og nedskrivninger                                 | 5    | -285.470                   | -267.232                   | -142.338                   | -131.058                   |
| <b>Resultat af primær drift</b>                       |      | <b>-49.579</b>             | <b>-66.767</b>             | <b>-134.398</b>            | <b>-224.075</b>            |
| Indtægter af kapitalandele i dattervirksomheder       | 6    | 0                          | 0                          | 9.029                      | 63.129                     |
| Indtægter af kapitalandele i associerede virksomheder | 7    | 2.016                      | 1.164                      | 2.016                      | 1.164                      |
| Indtægter af værdipapirer, der er anlægsaktiver       |      | 6                          | 316                        | 6                          | 0                          |
| Finansielle indtægter                                 | 8    | 1.982                      | 2.261                      | 26.645                     | 28.091                     |
| Finansielle omkostninger                              | 9    | -50.789                    | -51.705                    | -32.433                    | -36.638                    |
| <b>Resultat før skat</b>                              |      | <b>-96.364</b>             | <b>-114.731</b>            | <b>-129.135</b>            | <b>-168.329</b>            |
| Skat af årets resultat                                | 10   | 95                         | -7.639                     | 2.577                      | 21.258                     |
| <b>Årets resultat</b>                                 | 11   | <b>-96.269</b>             | <b>-122.370</b>            | <b>-126.558</b>            | <b>-147.071</b>            |

## BALANCE

| Aktiver                                      | Note | KONCERN                |                        | MODERSELSKAB           |                        |
|--|------|------------------------|------------------------|------------------------|------------------------|
|  |      | 31/12<br>2020<br>T.KR. | 31/12<br>2019<br>T.KR. | 31/12<br>2020<br>T.KR. | 31/12<br>2019<br>T.KR. |
| IT-software                                  |      | 84.645                 | 77.471                 | 54.156                 | 33.413                 |
| Goodwill                                     |      | 139.324                | 143.984                | 10.474                 | 5.770                  |
| Koncepter                                    |      | 197.598                | 209.948                | 112.072                | 119.076                |
| Kunderrelationer                             |      | 344.948                | 376.236                | 180.804                | 184.736                |
| Varemærker og produktudvikling               |      | 95.387                 | 99.345                 | 77.819                 | 78.842                 |
| Andre immaterielle anlægsaktiver             |      | 1.683                  | 2.550                  | 350                    | 550                    |
| Immaterielle anlægsaktiver under udførelse   |      | 7.455                  | 32.681                 | 5.393                  | 9.884                  |
| <b>Immaterielle anlægsaktiver</b>            | 12   | <b>871.040</b>         | <b>942.215</b>         | <b>441.068</b>         | <b>432.271</b>         |
| Grunde og bygninger                          |      | 1.052.022              | 1.103.500              | 220.634                | 198.552                |
| Driftsmateriel og inventar                   |      | 343.734                | 310.780                | 222.779                | 195.357                |
| Indretning af lejede lokaler                 |      | 175.750                | 182.223                | 141.562                | 140.899                |
| Materielle anlægsaktiver under opførelse     |      | 52.529                 | 21.624                 | 22.641                 | 20.008                 |
| <b>Materielle anlægsaktiver</b>              | 13   | <b>1.624.035</b>       | <b>1.618.127</b>       | <b>607.616</b>         | <b>554.816</b>         |
| Kapitalandele i dattervirksomheder           |      | 0                      | 0                      | 1.999.338              | 1.792.169              |
| Kapitalandele i associerede virksomheder     |      | 6.440                  | 5.768                  | 6.440                  | 5.768                  |
| Tilgodehavender hos tilknyttede virksomheder |      | 0                      | 0                      | 6.450                  | 7.477                  |
| Andre værdipapirer og kapitalandele          |      | 565                    | 235                    | 298                    | 35                     |
| Deposita                                     |      | 76.467                 | 74.171                 | 63.409                 | 61.613                 |
| <b>Finansielle anlægsaktiver</b>             | 14   | <b>83.472</b>          | <b>80.174</b>          | <b>2.075.935</b>       | <b>1.867.062</b>       |
| <b>Anlægsaktiver i alt</b>                   |      | <b>2.578.547</b>       | <b>2.640.516</b>       | <b>3.124.619</b>       | <b>2.854.149</b>       |
| Færdigvarer og handelsvarer                  |      | 1.011.354              | 896.677                | 130.794                | 134.087                |
| <b>Varebeholdninger i alt</b>                |      | <b>1.011.354</b>       | <b>896.677</b>         | <b>130.794</b>         | <b>134.087</b>         |
| Tilgodehavender fra salg og tjenesteydelser  | 15   | 752.142                | 1.022.195              | 5.511                  | 5.973                  |
| Tilgodehavender hos tilknyttede virksomheder |      | 0                      | 0                      | 370.422                | 668.828                |
| Andre tilgodehavender                        |      | 140.090                | 96.871                 | 15.233                 | 17.100                 |
| Selskabsskat                                 |      | 0                      | 0                      | 2.024                  | 19.730                 |
| Periodeafgrænsningsposter                    | 16   | 44.002                 | 56.715                 | 22.193                 | 27.581                 |
| <b>Tilgodehavender</b>                       |      | <b>936.234</b>         | <b>1.175.781</b>       | <b>415.383</b>         | <b>739.212</b>         |
| <b>Værdipapirer</b>                          |      | <b>269</b>             | <b>227</b>             | <b>38</b>              | <b>38</b>              |
| <b>Likvide beholdninger</b>                  |      | <b>139.546</b>         | <b>89.753</b>          | <b>133.966</b>         | <b>77.688</b>          |
| <b>Omsætningsaktiver i alt</b>               |      | <b>2.087.403</b>       | <b>2.162.438</b>       | <b>680.181</b>         | <b>951.026</b>         |
| <b>Aktiver i alt</b>                         |      | <b>4.665.950</b>       | <b>4.802.954</b>       | <b>3.804.800</b>       | <b>3.805.175</b>       |



## BALANCE

|   | Note  | KONCERN                |                        | MODERSELSKAB           |                        |
|---|-------|------------------------|------------------------|------------------------|------------------------|
|   |       | 31/12<br>2020<br>T.KR. | 31/12<br>2019<br>T.KR. | 31/12<br>2020<br>T.KR. | 31/12<br>2019<br>T.KR. |
| <b>Passiver</b>   |       |                        |                        |                        |                        |
| Selskabskapital   |       | 100.001                | 100.001                | 100.001                | 100.001                |
| Reserve for udviklingsomkostninger  |       | 125.536                | 118.907                | 97.341                 | 82.996                 |
| Overført resultat   |       | 918.309                | 1.055.204              | 946.504                | 1.091.115              |
| <b>Moderselskabets aktionærs andel af egenkapitalen</b>                               |       | <b>1.143.846</b>       | <b>1.274.112</b>       | <b>1.143.846</b>       | <b>1.274.112</b>       |
| Minoritetsandele af egenkapital   |       | 42.911                 | 38.510                 | 0                      | 0                      |
| <b>Egenkapital i alt</b>  |       | <b>1.186.757</b>       | <b>1.312.622</b>       | <b>1.143.846</b>       | <b>1.274.112</b>       |
| Andre hensatte forpligtelser  | 17    | 70.392                 | 61.426                 | 62.774                 | 59.989                 |
| <b>Hensatte forpligtelser i alt</b>   |       | <b>70.392</b>          | <b>61.426</b>          | <b>62.774</b>          | <b>59.989</b>          |
| Ansvarlig lånekapital   | 18    | 225.786                | 215.034                | 225.786                | 215.034                |
| Prioritetsgæld  |       | 403.089                | 423.232                | 107.622                | 105.199                |
| Bankgæld  |       | 0                      | 9.082                  | 0                      | 9.082                  |
| Anden langfristet gæld  | 19    | 165.126                | 67.596                 | 99.973                 | 72.438                 |
| <b>Langfristede gældsforpligtelser i alt</b>  | 20    | <b>794.001</b>         | <b>714.944</b>         | <b>433.381</b>         | <b>401.753</b>         |
| Kortfristet del af langfristet gæld   | 19,20 | 34.880                 | 63.517                 | 48.309                 | 60.395                 |
| Bankgæld  |       | 9                      | 1                      | 0                      | 1                      |
| Leverandørgæld  |       | 2.132.313              | 2.194.290              | 77.308                 | 83.526                 |
| Gæld til tilknyttede virksomheder   |       | 12.262                 | 4.563                  | 1.747.270              | 1.672.595              |
| Skyldig afgift, moms og A-skat  |       | 11.227                 | 60.374                 | 6.223                  | 10.597                 |
| Anden kortfristet gæld  |       | 420.261                | 384.245                | 285.689                | 242.207                |
| Selskabsskat  |       | 3.848                  | 6.972                  | 0                      | 0                      |
| <b>Kortfristede gældsforpligtelser i alt</b>  |       | <b>2.614.800</b>       | <b>2.713.962</b>       | <b>2.164.799</b>       | <b>2.069.321</b>       |
| <b>Passiver i alt</b>   |       | <b>4.665.950</b>       | <b>4.802.954</b>       | <b>3.804.800</b>       | <b>3.805.175</b>       |
| Udskudt skat/skatteaktiv  | 21    |                        |                        |                        |                        |
| Andre økonomiske forpligtelser, sikkerhedsstillelser og<br>eventualforpligtelser      | 22    |                        |                        |                        |                        |
| Nærtstående parter  | 23    |                        |                        |                        |                        |
| Honorar til generalforsamlingsvalgt revisor   | 24    |                        |                        |                        |                        |
| Oplysning om betydningsfulde hændelser, indtruffet efter<br>regnskabsårets afslutning | 25    |                        |                        |                        |                        |

## EGENKAPITALOPGØRELSE

## SPECIFIKATION AF BEVÆGELSER PÅ EGENKAPITALEN

## KONCERN

| T.KR.   | Selskabs-<br>kapital | Reserve for<br>udviklings-<br>omkostninger | Overført<br>resultat | Moder-<br>sel-<br>skabets<br>aktionærers<br>andel af egen-<br>kapitalen | Minoritets-<br>interesser | Egenkapital<br>i alt |
|---|----------------------|--|----------------------|---|---------------------------|----------------------|
| Saldo pr. 1. januar 2020                        | 100.001              | 118.907                                    | 1.055.204            | 1.274.112   | 38.510                    | 1.312.622            |
| Regulering af renteswaps                        | 0                    | 0  | 2.391                | 2.391   | 0                         | 2.391                |
| Køb af minoritetsinteresser                     | 0                    | 0  | -6.099               | -6.099  | -3.201                    | -9.300               |
| Årets resultat                                  | 0                    | 0  | -126.558             | -126.558  | 30.289                    | -96.269              |
| Betalt udbytte                                  | 0                    | 0  | 0                    | 0   | -22.686                   | -22.686              |
| Overført fra reserve for udviklingsomkostninger | 0                    | 6.629                                      | -6.629               | 0   | 0                         | 0                    |
| <b>Egenkapital pr. 31. december 2020</b>        | <b>100.001</b>       | <b>125.536</b>                             | <b>918.309</b>       | <b>1.143.846</b>  | <b>42.911</b>             | <b>1.186.757</b>     |

## SPECIFIKATION AF BEVÆGELSER PÅ EGENKAPITALEN

## MODERSELSKAB

| T.KR.   | Selskabs-<br>kapital | Reserve for<br>nettoopskriv.<br>efter indre<br>værdi-<br>metode | Reserve for<br>udviklings-<br>omkostninger | Overført<br>resultat | Egenkapital<br>i alt |
|---|----------------------|---|--|----------------------|----------------------|
| Saldo pr. 1. januar 2020                        | 100.001              | 0   | 82.996                                     | 1.091.115            | 1.274.112            |
| Regulering af renteswaps                        | 0                    | 0   | 0  | 3.895                | 3.895                |
| Køb af minoritetsinteresser                     | 0                    | 0   | 0  | -6.099               | -6.099               |
| Nettoeffekt ved fusion                          | 0                    | 0   | 0  | -1.504               | -1.504               |
| Årets resultat                                  | 0                    | 0   | 0  | -126.558             | -126.558             |
| Overført fra reserve for udviklingsomkostninger | 0                    | 0   | 14.345                                     | -14.345              | 0                    |
| <b>Egenkapital pr. 31. december 2020</b>        | <b>100.001</b>       | <b>0</b>  | <b>97.341</b>                              | <b>946.504</b>       | <b>1.143.846</b>     |

## KONCERN PENGESTRØMSOPGØRELSE

|  | 1/1-31/12<br>2020<br>T.KR. | 1/1-31/12<br>2019<br>T.KR. |
|--|----------------------------|----------------------------|
| <b>Resultat før afskrivninger</b>                              | <b>235.891</b>             | <b>200.465</b>             |
| Regulering for ændringer i driftskapital:                      |                            |                            |
| Varedebitorer og andre tilgodehavender                         | 239.547                    | 68.998                     |
| Handelsvarer   | -114.677                   | -11.961                    |
| Leverandørgæld, afgifter og anden gæld                         | -58.431                    | -152.027                   |
| <b>Pengestrøm fra primær drift</b>                             | <b>302.330</b>             | <b>105.475</b>             |
| Betalte renter m.v.  | -50.789                    | -51.703                    |
| Modtagne renter m.v.   | 1.982                      | 2.575                      |
| Afregning af sambeskatningsbidrag                              | -4.153                     | -1.833                     |
| <b>Pengestrøm fra driften</b>                                  | <b>249.370</b>             | <b>54.514</b>              |
| Investering, immaterielle og materielle anlægsaktiver          | -248.649                   | -234.933                   |
| Afhændelse, materielle anlægsaktiver                           | 26.944                     | 52.839                     |
| Investering, finansielle anlægsaktiver                         | -2.626                     | -2.798                     |
| <b>Pengestrøm fra investeringsaktiviteter</b>                  | <b>-224.331</b>            | <b>-184.892</b>            |
| Ansvarlig lånekapital  | 10.752                     | 10.240                     |
| Tilgang, langfristet gæld                                      | 44.685                     | 4.645                      |
| Udbytte  | -15.999                    | -8.050                     |
| Udbetaling af overskudsandele m.m. I/S'er                      | -14.650                    | -11.495                    |
| Ændring af rentebærende bankgæld                               | 8                          | -1                         |
| <b>Pengestrøm fra finansieringsaktiviteter</b>                 | <b>24.796</b>              | <b>-4.661</b>              |
| <b>Nettoforskydning i likvide beholdninger og værdipapirer</b> | <b>49.835</b>              | <b>-135.039</b>            |
| Likvide beholdninger og værdipapirer ved årets begyndelse      | 89.980                     | 225.019                    |
| <b>Likvide beholdninger og værdipapirer ved årets udgang</b>   | <b>139.815</b>             | <b>89.980</b>              |
| <b>Likvider specificeres således:</b>                          |                            |                            |
| Likvidbeholdning   | 139.546                    | 89.753                     |
| Værdipapirer   | 269                        | 227                        |
|  | <b>139.815</b>             | <b>89.980</b>              |



## NOTER

## 1. OMSÆTNING

|                              | KONCERN           |                   | MODERSELSKAB     |                  |
|------------------------------|-------------------|-------------------|------------------|------------------|
|                              | 2020<br>T.KR.     | 2019<br>T.KR.     | 2020<br>T.KR.    | 2019<br>T.KR.    |
| <b>Geografiske markeder:</b> |                   |                   |                  |                  |
| Danmark                      | 16.555.342        | 16.307.422        | 2.378.922        | 2.153.859        |
| Grønland, Færøerne og Island | 840.917           | 796.570           | 0                | 0                |
| Øvrige Europa                | 43.099            | 60.845            | 0                | 0                |
| Øvrige verden                | 340               | 174               | 0                | 0                |
|                              | <b>17.439.698</b> | <b>17.165.011</b> | <b>2.378.922</b> | <b>2.153.859</b> |
| <b>Forretningsområder:</b>   |                   |                   |                  |                  |
| Detail                       | 3.867.968         | 3.540.411         | 2.378.922        | 2.153.859        |
| Grossist                     | 9.895.119         | 9.066.297         | 0                | 0                |
| Foodservice                  | 3.676.611         | 4.558.303         | 0                | 0                |
|                              | <b>17.439.698</b> | <b>17.165.011</b> | <b>2.378.922</b> | <b>2.153.859</b> |

## 2. ANDRE DRIFTSINDTÆGTER

Andre driftsindtægter vedrører udlejning af ejendomme, forpagtningsafgifter samt fortjeneste ved salg af materielle anlægsaktiver. I 2020 indgår tillige COVID-19-kompensation jf. note 3.

## 3. SÆRLIGE POSTER

Selskaber i Foodservice delen af Dagrofa-koncernen, som servicerer de professionelle køkkener, herunder hotel- og restaurationsbranchen, har modtaget COVID-19-kompensation for løn samt faste omkostninger. Kompensation for lønomkostninger udgør 22,7 mio. kr. og kompensation for faste omkostninger udgør 15,5 mio. kr. Begge er indregnet under andre driftsindtægter.

Der indgår ikke særlige poster i regnskabet for 2019.

## 4. PERSONALEOMKOSTNINGER

|  | KONCERN          |                  | MODERSELSKAB   |                |
|--|------------------|------------------|----------------|----------------|
|  | 2020<br>T.KR.    | 2019<br>T.KR.    | 2020<br>T.KR.  | 2019<br>T.KR.  |
| Gager og løn   | 1.324.838        | 1.337.010        | 566.087        | 562.037        |
| Pensioner  | 90.945           | 94.295           | 36.259         | 36.891         |
| Andre omkostninger til social sikring  | 22.506           | 23.630           | 8.997          | 8.532          |
|  | <b>1.438.289</b> | <b>1.454.935</b> | <b>611.343</b> | <b>607.460</b> |
| Til bestyrelse og direktion er der i regnskabsåret udbetalt nedennævnte lønninger og vederlag m.v. |                  |                  |                |                |
| Bestyrelse   | 4.450            | 4.600            | 4.450          | 4.600          |
| Direktion*   | 19.498           | 20.650           | 19.498         | 20.650         |
|  | <b>23.948</b>    | <b>25.250</b>    | <b>23.948</b>  | <b>25.250</b>  |
| Det gennemsnitlige antal fuldtidsansatte medarbejdere i regnskabsåret                              | <b>3.179</b>     | <b>3.260</b>     | <b>1.346</b>   | <b>1.348</b>   |

## \*Oplysning vedr. incitamentsprogrammer til ledelsen

Selskabet har incitamentsprogrammer som omfatter ledelsen samt ledende medarbejdere.

Incitamentsprogrammer omfatter muligheden for i perioden 2019-2021 at opnå bonus på maksimalt 26,4 mio. kr. Opnåelsen af bonus er knyttet op på virksomhedens performance.

## 5. AF- OG NEDSKRIVNINGER

|                                     | KONCERN        |                | MODERSELSKAB   |                |
|-------------------------------------|----------------|----------------|----------------|----------------|
|                                     | 2020<br>T.KR.  | 2019<br>T.KR.  | 2020<br>T.KR.  | 2019<br>T.KR.  |
| IT-software                         | 49.442         | 45.888         | 31.736         | 18.765         |
| Goodwill                            | 10.160         | 9.885          | 796            | 521            |
| Koncepter                           | 12.350         | 12.350         | 7.004          | 7.004          |
| Kunderrelationer                    | 31.288         | 31.288         | 3.931          | 3.931          |
| Varemærker og produktudvikling      | 14.144         | 13.157         | 11.209         | 10.223         |
| Andre immaterielle anlægsaktiver    | 867            | 1.827          | 200            | 200            |
| Bygninger og bygningsinstallationer | 49.004         | 35.562         | 7.820          | 5.826          |
| Driftsmateriel og inventar          | 84.697         | 85.618         | 55.398         | 59.390         |
| Indretning af lejede lokaler        | 33.518         | 31.657         | 24.244         | 25.198         |
|                                     | <b>285.470</b> | <b>267.232</b> | <b>142.338</b> | <b>131.058</b> |

## 6. INDTÆGTER AF KAPITALANDELE I DATTERVIRKSOMHEDER

|   | MODERSELSKAB  |               |
|---|---------------|---------------|
|   | 2020<br>T.KR. | 2019<br>T.KR. |
| Andel af overskud i dattervirksomheder          | 59.818        | 108.966       |
| Forskydning i intern avance på varebeholdninger | -288          | 1.680         |
| Regulering af skatteaktiver                     | 34            | -4.464        |
| Årets afskrivninger                             | -50.535       | -43.053       |
|   | <b>9.029</b>  | <b>63.129</b> |

## 7. INDTÆGTER AF KAPITALANDELE I ASSOCIEREDE VIRKSOMHEDER

|  | KONCERN       |               | MODERSELSKAB  |               |
|--|---------------|---------------|---------------|---------------|
|  | 2020<br>T.KR. | 2019<br>T.KR. | 2020<br>T.KR. | 2019<br>T.KR. |
| Andel af overskud i associerede virksomheder | 2.016         | 1.164         | 2.016         | 1.164         |
|  | <b>2.016</b>  | <b>1.164</b>  | <b>2.016</b>  | <b>1.164</b>  |

## 8. FINANSIELLE INDTÆGTER

|  | KONCERN       |               | MODERSELSKAB  |               |
|--|---------------|---------------|---------------|---------------|
|  | 2020<br>T.KR. | 2019<br>T.KR. | 2020<br>T.KR. | 2019<br>T.KR. |
| Renteindtægter, tilknyttede virksomheder | 14            | 15            | 26.110        | 27.492        |
| Renteindtægter, bank                     | 532           | 632           | 532           | 590           |
| Renteindtægter, debitorer                | 1.436         | 1.576         | 0             | 5             |
| Renteindtægter, diverse                  | 0             | 39            | 3             | 5             |
|  | <b>1.982</b>  | <b>2.261</b>  | <b>26.645</b> | <b>28.091</b> |

## 9. FINANSIELLE OMKOSTNINGER

|  | KONCERN       |               | MODERSELSKAB  |               |
|--|---------------|---------------|---------------|---------------|
|  | 2020<br>T.KR. | 2019<br>T.KR. | 2020<br>T.KR. | 2019<br>T.KR. |
| Renteudgifter, bank                      | 8.690         | 11.018        | 8.028         | 11.018        |
| Renteudgifter, kreditorer                | 1             | 8             | 1             | 2             |
| Renteudgifter, prioritetsgæld            | 9.168         | 8.831         | 4.351         | 4.383         |
| Renteomkostninger, ansvarlig lånekapital | 10.752        | 10.240        | 10.752        | 10.241        |
| Renteomkostninger, diverse               | 22.178        | 21.608        | 9.301         | 10.994        |
|  | <b>50.789</b> | <b>51.705</b> | <b>32.433</b> | <b>36.638</b> |



## 10. SKAT AF ÅRETS RESULTAT

|                                 | KONCERN       |               | MODERSELSKAB  |               |
|---------------------------------|---------------|---------------|---------------|---------------|
|                                 | 2020<br>T.KR. | 2019<br>T.KR. | 2020<br>T.KR. | 2019<br>T.KR. |
| Årets skat                      | -2.725        | -6.225        | 2.719         | 20.394        |
| Regulering skat tidligere år    | 2.772         | 0             | -15           | 0             |
| Regulering udskudt skat         | 48            | -1.413        | -127          | 865           |
|                                 | <b>95</b>     | <b>-7.639</b> | <b>2.577</b>  | <b>21.258</b> |
| <b>der fordeler sig således</b> |               |               |               |               |
| Skat af årets resultat          | -600          | -8.384        | 1.882         | 20.513        |
| Skat af egenkapitalbevægelser   | 695           | 745           | 695           | 745           |
|                                 | <b>95</b>     | <b>-7.639</b> | <b>2.577</b>  | <b>21.258</b> |

## 11. RESULTATDISPONERING

|  | KONCERN        |                 | MODERSELSKAB    |                 |
|--|----------------|-----------------|-----------------|-----------------|
|  | 2020<br>T.KR.  | 2019<br>T.KR.   | 2020<br>T.KR.   | 2019<br>T.KR.   |
| Minoritetsinteressers andel af resultat i dattervirksomheder | 30.289         | 24.701          | 0               | 0               |
| Årets resultat   | -126.558       | -147.071        | -126.558        | -147.071        |
|  | <b>-96.269</b> | <b>-122.370</b> | <b>-126.558</b> | <b>-147.071</b> |

## 12. IMMATERIELLE ANLÆGSAKTIVER

## KONCERN

| T.KR.  | IT-<br>software | Goodwill       | Koncepter      | Kunde-<br>relationer | Varemærker<br>og produkt-<br>udvikling* | Andre<br>immaterielle<br>aktiver | Under<br>udførelse |
|--|-----------------|----------------|----------------|----------------------|---|----------------------------------|--------------------|
| Kostpris pr. 1. januar 2020                            | 156.595         | 505.279        | 246.998        | 626.127              | 135.862                                 | 4.650                            | 32.681             |
| Regulering til kostpris primo                          | 0               | 0              | 0              | 0                    | 0                                       | 0                                | -24.453            |
| Overførsler i årets løb til andre poster               | 4.965           | 0              | 0              | 0                    | 0                                       | 0                                | -4.965             |
| Tilgang til kostpris                                   | 53.289          | 5.500          | 0              | 0                    | 10.186                                  | 0                                | 7.455              |
| Afgang til kostpris                                    | -60.663         | 0              | 0              | 0                    | 0                                       | 0                                | -3.263             |
| <b>Kostpris pr. 31. december 2020</b>                  | <b>154.186</b>  | <b>510.779</b> | <b>246.998</b> | <b>626.127</b>       | <b>146.048</b>                          | <b>4.650</b>                     | <b>7.455</b>       |
| Af- og nedskrivninger<br>pr. 1. januar 2020            | 79.124          | 361.295        | 37.050         | 249.891              | 36.517                                  | 2.100                            | 0                  |
| Årets af- og nedskrivninger                            | 49.442          | 10.160         | 12.350         | 31.288               | 14.144                                  | 867                              | 0                  |
| Afgang vedrørende afhændede aktiver                    | -59.025         | 0              | 0              | 0                    | 0                                       | 0                                | 0                  |
| <b>Af- og nedskrivninger<br/>pr. 31. december 2020</b> | <b>69.541</b>   | <b>371.455</b> | <b>49.400</b>  | <b>281.179</b>       | <b>50.661</b>                           | <b>2.967</b>                     | <b>0</b>           |
| <b>Regnskabsmæssig værdi<br/>pr. 31. december 2020</b> | <b>84.645</b>   | <b>139.324</b> | <b>197.598</b> | <b>344.948</b>       | <b>95.387</b>                           | <b>1.683</b>                     | <b>7.455</b>       |

## MODERSELSKAB

| T.KR.  | IT-<br>software | Goodwill      | Koncepter      | Kunde-<br>relationer | Varemærker<br>og produkt-<br>udvikling* | Andre<br>immaterielle<br>aktiver | Under<br>udførelse |
|--|-----------------|---------------|----------------|----------------------|---|----------------------------------|--------------------|
| Kostpris pr. 1. januar 2020                            | 84.991          | 7.189         | 140.088        | 196.528              | 106.515                                 | 1.150                            | 9.884              |
| Overførsler i årets løb til andre poster               | 3.671           | 0             | 0              | 0                    | 0                                       | 0                                | -3.671             |
| Tilgang til kostpris                                   | 50.446          | 5.500         | 0              | 0                    | 10.186                                  | 0                                | 5.393              |
| Afgang til kostpris                                    | -53.658         | 0             | 0              | 0                    | 0                                       | 0                                | -6.213             |
| <b>Kostpris pr. 31. december 2020</b>                  | <b>85.450</b>   | <b>12.689</b> | <b>140.088</b> | <b>196.528</b>       | <b>116.701</b>                          | <b>1.150</b>                     | <b>5.393</b>       |
| Af- og nedskrivninger<br>pr. 1. januar 2020            | 51.578          | 1.419         | 21.012         | 11.793               | 27.673                                  | 600                              | 0                  |
| Årets af- og nedskrivninger                            | 31.736          | 796           | 7.004          | 3.931                | 11.209                                  | 200                              | 0                  |
| Afgang vedrørende afhændede aktiver                    | -52.020         | 0             | 0              | 0                    | 0                                       | 0                                | 0                  |
| <b>Af- og nedskrivninger<br/>pr. 31. december 2020</b> | <b>31.294</b>   | <b>2.215</b>  | <b>28.016</b>  | <b>15.724</b>        | <b>38.882</b>                           | <b>800</b>                       | <b>0</b>           |
| <b>Regnskabsmæssig værdi<br/>pr. 31. december 2020</b> | <b>54.156</b>   | <b>10.474</b> | <b>112.072</b> | <b>180.804</b>       | <b>77.819</b>                           | <b>350</b>                       | <b>5.393</b>       |

\* Regnskabsposten omfatter omkostninger til udvikling af nye produkter under Private Label, der forventes at give Dagrofa-koncernen en fremtidig merindtjening, der overstiger de aktiverede omkostninger.

## 13. MATERIELLE ANLÆGSAKTIVER

## KONCERN

| T.KR.  | Grunde og bygninger | Drifts-materiel og inventar* | Indretning af lejede lokaler | Under opførelse |
|--|---------------------|------------------------------|------------------------------|-----------------|
| Kostpris pr. 1. januar 2020                        | 1.201.134           | 557.737                      | 272.283                      | 21.624          |
| Regulering til kostpris primo                      | -249                | 0                            | 249                          | 24.453          |
| Overførsler i årets løb til andre poster           | 890                 | 27.536                       | 1.035                        | -29.461         |
| Tilgang til kostpris                               | 1.024               | 91.958                       | 25.845                       | 51.887          |
| Afgang til kostpris                                | -16.163             | -53.250                      | -447                         | -15.974         |
| <b>Kostpris pr. 31. december 2020</b>              | <b>1.186.636</b>    | <b>623.981</b>               | <b>298.965</b>               | <b>52.529</b>   |
| Af- og nedskrivninger pr. 1. januar 2020           | 97.634              | 246.956                      | 90.059                       | 0               |
| Årets af- og nedskrivninger                        | 49.004              | 84.697                       | 33.518                       | 0               |
| Afgang vedrørende afhændede aktiver                | -12.024             | -51.406                      | -362                         | 0               |
| <b>Af- og nedskrivninger pr. 31. december 2020</b> | <b>134.614</b>      | <b>280.247</b>               | <b>123.215</b>               | <b>0</b>        |
| <b>Regnskabsmæssig værdi pr. 31. december 2020</b> | <b>1.052.022</b>    | <b>343.734</b>               | <b>175.750</b>               | <b>52.529</b>   |

\* Bogført værdi af finansielt leasede aktiver udgør 0,3 mio. kr.

## MODERSELSKAB

| T.KR.  | Grunde og bygninger | Drifts-materiel og inventar* | Indretning af lejede lokaler | Under opførelse |
|--|---------------------|------------------------------|------------------------------|-----------------|
| Kostpris pr. 1. januar 2020                        | 215.733             | 366.733                      | 213.910                      | 20.008          |
| Overførsler i årets løb til andre poster           | 65                  | 11.241                       | 1.035                        | -12.341         |
| Tilgang til kostpris                               | 71                  | 72.191                       | 23.906                       | 22.641          |
| Tilgang ved fusion                                 | 49.348              | 81                           | 0                            | 65              |
| Afgang til kostpris                                | -4.432              | -47.859                      | -180                         | -7.732          |
| <b>Kostpris pr. 31. december 2020</b>              | <b>260.785</b>      | <b>402.387</b>               | <b>238.671</b>               | <b>22.641</b>   |
| Af- og nedskrivninger pr. 1. januar 2020           | 17.181              | 171.376                      | 73.012                       | 0               |
| Årets af- og nedskrivninger                        | 7.820               | 55.398                       | 24.244                       | 0               |
| Tilgang ved fusion                                 | 17.950              | 41                           | 0                            | 0               |
| Afgang vedrørende afhændede aktiver                | -2.800              | -47.207                      | -147                         | 0               |
| <b>Af- og nedskrivninger pr. 31. december 2020</b> | <b>40.151</b>       | <b>179.608</b>               | <b>97.109</b>                | <b>0</b>        |
| <b>Regnskabsmæssig værdi pr. 31. december 2020</b> | <b>220.634</b>      | <b>222.779</b>               | <b>141.562</b>               | <b>22.641</b>   |

\* Der er ingen finansielt leasede aktiver i regnskabsåret.





## 14. FINANSIELLE ANLÆGSAKTIVER

## KONCERN

| T.KR.  | Kapital-<br>andele i<br>associerede<br>virksomheder | Andre<br>værdipapirer<br>og kapital-<br>andele | Deposita      |
|--|---|--|---------------|
| Kostpris pr. 1. januar 2020                        | 7.014   | 235  | 74.213        |
| Tilgang til kostpris                               | 0   | 417  | 3.667         |
| Afgang til kostpris                                | -250  | -17  | -1.371        |
| <b>Kostpris pr. 31. december 2020</b>              | <b>6.764</b>  | <b>635</b>                                     | <b>76.509</b> |
| Værdireguleringer pr. 1. januar 2020               | -1.246  | 0  | -42           |
| Årets resultat                                     | 2.016   | -70  | 0             |
| Udbytter   | -1.000  | 0  | 0             |
| Afgang vedrørende afhændede aktiver                | -94   | 0  | 0             |
| <b>Værdireguleringer pr. 31. december 2020</b>     | <b>-324</b>   | <b>-70</b>                                     | <b>-42</b>    |
| <b>Regnskabsmæssig værdi pr. 31. december 2020</b> | <b>6.440</b>  | <b>565</b>                                     | <b>76.467</b> |

## MODERSELSKAB

| T.KR.  | Kapital-<br>andele i<br>dattervirk-<br>somheder | Kapital-<br>andele i<br>associerede<br>virksomheder | Tilgodeha-<br>vender hos<br>tilknyttede<br>virksomheder | Andre<br>værdipapirer<br>og kapital-<br>andele | Deposita      |
|--|---|---|---|--|---------------|
| Kostpris pr. 1. januar 2020                        | 2.455.082                                       | 7.014   | 7.477   | 35   | 61.655        |
| Reklassifikation til primo                         | 27.896  | 0   | 0   | 0  | 0             |
| Tilgang til kostpris                               | 250.000   | 0   | 300   | 350  | 3.111         |
| Afgang ved fusion                                  | 0   | 0   | -727  | 0  | 0             |
| Afgang til kostpris                                | 0   | -250  | -600  | -17  | -1.315        |
| <b>Kostpris pr. 31. december 2020</b>              | <b>2.732.978</b>                                | <b>6.764</b>  | <b>6.450</b>  | <b>368</b>                                     | <b>63.451</b> |
| Værdireguleringer pr. 1. januar 2020               | -683.347  | -1.246  | 0   | 0  | -42           |
| Reklassifikation til primo                         | -7.462  | 0   | 0   | 0  | 0             |
| Køb af minoriteter                                 | -6.099  | 0   | 0   | 0  | 0             |
| Årets resultat                                     | 59.818  | 2.016   | 0   | -70  | 0             |
| Forskydning i intern avance                        | -288  | 0   | 0   | 0  | 0             |
| Regulering skatteaktiv                             | 34  | 0   | 0   | 0  | 0             |
| Årets afskrivninger                                | -50.535   | 0   | 0   | 0  | 0             |
| Udbytter   | -47.196   | -1.000  | 0   | 0  | 0             |
| Andre reguleringer                                 | 1.435   | -94   | 0   | 0  | 0             |
| <b>Værdireguleringer pr. 31. december 2020</b>     | <b>-733.640</b>                                 | <b>-324</b>   | <b>0</b>  | <b>-70</b>                                     | <b>-42</b>    |
| Nedskrivninger pr. 1. januar 2020                  | 20.434  | 0   | 0   | 0  | 0             |
| Tilbageført i året                                 | -20.434   | 0   | 0   | 0  | 0             |
| <b>Nedskrivninger pr. 31. december 2020</b>        | <b>0</b>  | <b>0</b>  | <b>0</b>  | <b>0</b>                                       | <b>0</b>      |
| <b>Regnskabsmæssig værdi pr. 31. december 2020</b> | <b>1.999.338</b>                                | <b>6.440</b>  | <b>6.450</b>  | <b>298</b>                                     | <b>63.409</b> |

## 14. FINANSIELLE ANLÆGSAKTIVER FORTSAT

## SPECIFIKATION AF KAPITALANDELE

| Moderselskab               | Ejerandel | Hjemsted       |
|----------------------------|-----------|----------------|
| Dagrofa ApS                |           | Ringsted       |
| Datterselskaber            | Ejerandel | Hjemsted       |
| Dagrofa Logistik A/S       | 100%      | Vejle          |
| Dagrofa Foodservice A/S    | 100%      | Ishøj          |
| Dagrofa Bornholm A/S       | 70%       | Rønne          |
| HKI Ost ApS                | 60%       | Ishøj          |
| Grøn Fokus A/S             | 70%       | Ishøj          |
| Prima Frugt A/S            | 100%      | Ishøj          |
| Grambogård A/S             | 100%      | Tommerup       |
| Strandbyfisk ApS           | 100%      | Ishøj          |
| Dagrofa Finansiering A/S   | 100%      | Ringsted       |
| MENY Maagebakken I/S       | 90%       | Odense         |
| MENY Skalborg Bakke I/S    | 75%       | Aalborg        |
| MENY Sæby I/S              | 51%       | Sæby           |
| MENY Borups Allé I/S       | 51%       | Frederiksberg  |
| MENY Hellerup I/S          | 80%       | Hellerup       |
| MENY Østerbro I/S          | 90%       | København Ø    |
| MENY Hundested I/S         | 51%       | Hundested      |
| MENY Nærumvænge Torv I/S   | 75%       | Nærum          |
| MENY Hjallesvej I/S        | 75%       | Odense         |
| MENY Bagsværd I/S          | 75%       | Bagsværd       |
| MENY HCØ Frederikshavn I/S | 75%       | Frederikshavn  |
| MENY Espergærde I/S        | 75%       | Espergærde     |
| MENY Præstø I/S            | 75%       | Præstø         |
| MENY Jægersborg Allé 4 I/S | 75%       | Charlottenlund |
| MENY Viborg I/S            | 75%       | Viborg         |
| MENY Hjørring I/S          | 75%       | Hjørring       |
| Associerede selskaber      | Ejerandel | Hjemsted       |
| I/S GOBlvin                | 50%       | Valby          |
| I/S Vinikassevis           | 50%       | Valby          |

## 15. TILGODEHAVENDER FRA SALG OG TJENESTEYDELSER

|                            | KONCERN                |                        | MODERSELSKAB           |                        |
|----------------------------|------------------------|------------------------|------------------------|------------------------|
|                            | 31/12<br>2020<br>T.KR. | 31/12<br>2019<br>T.KR. | 31/12<br>2020<br>T.KR. | 31/12<br>2019<br>T.KR. |
| Heraf forfalder efter 1 år | 37.656                 | 42.515                 | 0                      | 0                      |

## 16. PERIODEAFGRÆNSNINGSPOSTER

Periodeafgrænsningsposter vedrører forudbetalt husleje mv.

## 17. ANDRE HENSATTE FORPLIGTELSER

Andre hensatte forpligtelser består af omkostninger til reetablering af butiksljemål, som indregnes på baggrund af estimerede omkostninger ved udtræden af lejemålet. Hensættelsen opgøres som skønnede reetableringsomkostninger pr. lejemål multipliceret med antal af lejekontrakter.

## 18. ANSVARLIG LÅNEKAPITAL

KFI Erhvervsdrivende Fond og Norgesgruppen Finans AS har ydet et ansvarligt lån til Dagrofa ApS på 200 mio. kr., som træder tilbage overfor andre kreditorer. Lånet er afdragsfrit og løber som minimum til og med 31. maj 2022.

Hovedstolen forrentes med 5 % p.a. Renter akkumuleres løbende på lånet.

## 19. ANDEN LANGFRISTET GÆLD

|  | KONCERN                |                        | MODERSELSKAB           |                        |
|--|------------------------|------------------------|------------------------|------------------------|
|  | 31/12<br>2020<br>T.KR. | 31/12<br>2019<br>T.KR. | 31/12<br>2020<br>T.KR. | 31/12<br>2019<br>T.KR. |
| Leasingforpligtelse                                | 0                      | 221                    | 0                      | 0                      |
| Langfristet gæld                                   | 20.875                 | 13.271                 | 20.875                 | 13.271                 |
| Huslejedeposita, eksterne                          | 3.130                  | 3.610                  | 2.956                  | 3.478                  |
| Huslejedeposita, koncerninterne                    | 0                      | 0                      | 15.654                 | 34.859                 |
| Indefrosne feriepenge (overgangsordning 2019/2020) | 141.121                | 48.541                 | 60.488                 | 20.831                 |
| Renteswaps *                                       | 0                      | 1.953                  | 0                      | 0                      |
|  | <b>165.126</b>         | <b>67.596</b>          | <b>99.973</b>          | <b>72.438</b>          |

\* I 2020 er begge renteswaps indfriet henholdsvis udløbet.

I 2019 indgik den førtidsindfriet renteswap t.kr. 1.953 under regnskabsposten anden langfristet gæld, mens renteswap t.kr. 3.157, som udløb 31. december 2020 indgik under regnskabsposten kortfristet del af langfristet gæld.



## 20. LANGFRISTEDE GÆLDSFORPLIGTELSE

|   | KONCERN                |                        | MODERSELSKAB           |                        |
|---|------------------------|------------------------|------------------------|------------------------|
|   | 31/12<br>2020<br>T.KR. | 31/12<br>2019<br>T.KR. | 31/12<br>2020<br>T.KR. | 31/12<br>2019<br>T.KR. |
| Indenfor 1 år                                     | 34.880                 | 63.517                 | 48.309                 | 60.395                 |
| Mellem 1 og 5 år                                  | 400.933                | 381.761                | 302.250                | 305.728                |
| Efter 5 år  | 393.068                | 333.183                | 131.131                | 96.025                 |
|   | <b>828.881</b>         | <b>778.461</b>         | <b>481.690</b>         | <b>462.148</b>         |
| <b>Heraf forpligtelser fra finansiel leasing:</b> |                        |                        |                        |                        |
| Indenfor 1 år                                     | 142                    | 271                    | 0                      | 0                      |
| Mellem 1 og 5 år                                  | 0                      | 221                    | 0                      | 0                      |
| Efter 5 år  | 0                      | 0                      | 0                      | 0                      |
|   | <b>142</b>             | <b>492</b>             | <b>0</b>               | <b>0</b>               |

Koncernen havde, i begrænset omfang, indgået renteswap-aftaler for prioritetsgælden. Begge er udløbet hhv. indfriet pr. 31. december 2020. Der henvises til note 19.

## 21. UDSKUDT SKAT/SKATTEAKTIV

|   | KONCERN       |               | MODERSELSKAB  |               |
|---|---------------|---------------|---------------|---------------|
|   | 2020<br>T.KR. | 2019<br>T.KR. | 2020<br>T.KR. | 2019<br>T.KR. |
| Udskudt skatteaktiv                         | 0             | 0             | 0             | 0             |
| <b>Udskudt skatteaktiv pr. 31. december</b> | <b>0</b>      | <b>0</b>      | <b>0</b>      | <b>0</b>      |

Dagrofa ApS samt datterselskaber indgår i sambeskatning med moderselskabet Mahia 17 ApS. Det samlede skatteaktiv i Mahia-koncernen udgør 320 mio. kr. I aktivet indgår værdien af fremførselsberettigede underskud med 224 mio. kr. Aktivet kan fremføres uden tidsbegrænsning, men kan blive begrænset i, hvor hurtigt det må udnyttes. Skatteaktivet er værdiansat til kr. 0.





Dagrofa  
**FOOD**  
**SERVICE**



## 22. ANDRE ØKONOMISKE FORPLIGTELSER, SIKKERHEDSSTILLELSER OG EVENTUALFORPLIGTELSER

|   | KONCERN                |                        | MODERSELSKAB           |                        |
|---|------------------------|------------------------|------------------------|------------------------|
|   | 31/12<br>2020<br>T.KR. | 31/12<br>2019<br>T.KR. | 31/12<br>2020<br>T.KR. | 31/12<br>2019<br>T.KR. |
| <b>Kautionsforpligtelser og garantier</b>                               | <b>42.980</b>          | <b>43.130</b>          | <b>42.980</b>          | <b>43.130</b>          |
| <b>Leasingforpligtelser:</b>  |                        |                        |                        |                        |
| Indenfor 1 år   | 57.583                 | 58.880                 | 20.266                 | 17.511                 |
| Mellem 1 og 5 år  | 130.325                | 140.880                | 57.606                 | 49.360                 |
| Efter 5 år  | 51.438                 | 55.599                 | 47.975                 | 50.307                 |
|   | <b>239.346</b>         | <b>255.359</b>         | <b>125.847</b>         | <b>117.178</b>         |
| <b>Huslejeforpligtelser: *</b>  |                        |                        |                        |                        |
| Indenfor 1 år   | 233.527                | 228.080                | 205.182                | 199.876                |
| Mellem 1 og 5 år  | 985.077                | 939.096                | 846.754                | 798.608                |
| Efter 5 år  | 824.005                | 865.384                | 648.439                | 658.291                |
|   | <b>2.042.609</b>       | <b>2.032.560</b>       | <b>1.700.375</b>       | <b>1.656.775</b>       |
| <b>* Heraf overfor datterselskaber:</b>                                 |                        |                        |                        |                        |
| Indenfor 1 år   |                        |                        | 10.656                 | 10.635                 |
| Mellem 1 og 5 år  |                        |                        | 0                      | 0                      |
| Efter 5 år  |                        |                        | 0                      | 0                      |
|   |                        |                        | <b>10.656</b>          | <b>10.635</b>          |
| <b>Til sikkerhed for erhvervslån:</b>                                   |                        |                        |                        |                        |
| Ejerpantebreve  | 40.345                 | 52.050                 | 5.245                  | 2.860                  |
| <b>Til sikkerhed for prioritetslån:</b>                                 | <b>432.331</b>         | <b>446.634</b>         | <b>114.175</b>         | <b>109.402</b>         |
| Tinglyst pant i grunde og bygninger samt driftsmateriel med værdier på: |                        |                        |                        |                        |
| Grunde og bygninger   | 715.525                | 749.096                | 201.850                | 188.119                |
| Driftsmateriel  | 73.469                 | 64.892                 | 0                      | 0                      |
| <b>Tinglyste pantebreve</b>   | <b>576.040</b>         | <b>582.600</b>         | <b>157.667</b>         | <b>143.231</b>         |

**Øvrige forhold:**

Dagrofa ApS har påtaget sig en driftstilskudsforpligtelse på i alt 14 mio. kr. vedrørende 13 butikker i perioden 2021-2028.

Dagrofa ApS har indgået en franchiseaftale med NorgesGruppen ASA om anvendelse af MENY-konceptet i Danmark. Det årlige honorar der betales herfor, udgør en fast procentdel af den samlede årlige butiksomsætning hos de Dagrofa tilknyttede butikker.

Dagrofa ApS har afgivet støtteerklæring til fordel for Dagrofa Foodservice A/S og dennes datterselskabers nødvendige finansiering af den fremtidige drift og betaling af de økonomiske forpligtelser frem til aflæggelse af årsrapporterne for 2021.

## 23. NÆRTSTÅENDE PARTER

## KONCERN

|  |                                  |
|--|----------------------------------|
| NorgesGruppen ApS, Danmark, Langelinie Allé 35, 2100 København Ø | Part med betydelig indflydelse   |
| ApS KFI-Figros, Gl. Lundtoftevej 7, 4., 2800 Kgs. Lyngby         | Part med betydelig indflydelse   |
| Mahia 17 ApS, Kærup Industrivej 12, 4100 Ringsted                | Part med bestemmende indflydelse |

Øvrige nærtstående parter omfatter de øvrige selskaber i koncernen under NorgesGruppen samt selskabets direktion og bestyrelse.

Der oplyses kun om transaktioner med nærtstående parter, som ikke er indgået på markedsmæssige vilkår. Der har i året ikke været transaktioner med nærtstående parter, som ikke har været på markedsmæssige vilkår.

## MODERSELSKAB

|  |                                  |
|--|----------------------------------|
| NorgesGruppen ApS, Danmark, Langelinie Allé 35, 2100 København Ø | Part med betydelig indflydelse   |
| ApS KFI-Figros, Gl. Lundtoftevej 7, 4., 2800 Kgs. Lyngby         | Part med betydelig indflydelse   |
| Mahia 17 ApS, Kærup Industrivej 12, 4100 Ringsted                | Part med bestemmende indflydelse |

Øvrige nærtstående parter omfatter de øvrige selskaber i koncernen under NorgesGruppen samt selskabets direktion og bestyrelse.

Der oplyses kun om transaktioner med nærtstående parter, som ikke er indgået på markedsmæssige vilkår. Der har i året ikke været transaktioner med nærtstående parter, som ikke har været på markedsmæssige vilkår.

## Koncernregnskab

Selskabet indgår i koncernrapporten for moderselskabet Mahia 17 ApS, Ringsted.

Koncernregnskabet for Mahia 17 ApS kan rekvireres på følgende adresse; Kærup Industrivej 12, 4100 Ringsted.

## 24. HONORAR TIL GENERALFORSAMLINGSVALGT REVISOR

|   | KONCERN       |               | MODERSELSKAB  |               |
|---|---------------|---------------|---------------|---------------|
|   | 2020<br>T.KR. | 2019<br>T.KR. | 2020<br>T.KR. | 2019<br>T.KR. |
| Revisionshonorar til PricewaterhouseCoopers | 2.631         | 2.401         | 1.515         | 1.285         |
| Andre erklæringsopgaver med sikkerhed       | 120           | 67            | 120           | 67            |
| Skatterådgivning                            | 719           | 23            | 719           | 23            |
| Andre ydelser                               | 2.569         | 2.456         | 1.905         | 1.961         |
|   | <b>6.039</b>  | <b>4.947</b>  | <b>4.259</b>  | <b>3.336</b>  |

## 25. OPLYSNING OM BETYDNINGSFULDE HÆNDELSER, INDTRUFFET EFTER REGNSKABSÅRETS AFSLUTNING

Der er ikke indtruffet nogen betydningsfulde hændelser efter regnskabsårets afslutning, som væsentligt vil kunne påvirke selskabets finansielle stilling pr. 31. december 2020.





# ANVENDT REGNSKABSPRAKSIS

## REGNSKABSGRUNDLAG

Årsrapporten for Dagrofa-koncernen og for moderselskabet Dagrofa ApS er udarbejdet i overensstemmelse med årsregnskabslovens bestemmelser for store virksomheder i regnskabsklasse C.

Årsrapporten er aflagt i DKK 1.000.

Den anvendte regnskabspraksis er uændret i forhold til sidste år. Der er foretaget mindre reklassifikationer i noterne samt i egenkapitalopgørelsen. Reklassifikationerne har ingen resultateffekt.

## GENERELT OM INDREGNING OG MÅLING

I resultatopgørelsen indregnes indtægter i takt med, at de indtjenes, mens omkostninger indregnes med de beløb, som vedrører regnskabsåret. Værdireguleringer af finansielle aktiver og forpligtelser indregnes i resultatopgørelsen som finansielle poster.

Aktiver indregnes i balancen, når det er sandsynligt, at fremtidige økonomiske fordele vil tilflyde selskabet, og aktivets værdi kan måles pålideligt.

Forpligtelser indregnes, når selskabet som følge af en tidligere begivenhed har en retlig eller faktisk forpligtelse, og det er sandsynligt, at indfrielse af forpligtelsen vil medføre et forbrug af selskabets økonomiske ressourcer.

Ved første indregning måles aktiver og forpligtelser til kostpris. Efterfølgende måles aktiver og forpligtelser som beskrevet for hver enkelt regnskabspost i det efterfølgende.

Visse finansielle aktiver og forpligtelser måles til amortiseret kostpris, hvorved der indregnes en konstant effektiv rente over løbetiden. Amortiseret kostpris opgøres som oprindelig kostpris med fradrag af eventuelle afdrag samt tillæg/fradrag af den akkumulerede amortisering af forskellen mellem kostpris og nominelt beløb.

Ved indregning og måling tages hensyn til forudsigelige tab og risici, der fremkommer, inden årsrapporten aflægges, og som be- eller afkræfter forhold, der eksisterer på balancedagen.

## KONCERNREGNSKABET

Koncernregnskabet omfatter moderselskabet og dattervirksomheder, hvori moderselskabet direkte eller indirekte ejer mere end 50% af stemmerne. Kapitalandele i virksomheder, hvori koncernen besidder mellem 20% og 50% af stemmerne og udøver en betydelig indflydelse på virksomhedens drift (associerede virksomheder),

måles til indre værdi. Den forholdsmæssigt ejede andel af de associerede virksomheders resultat efter skat indregnes som en særskilt post i resultatopgørelsen.

Koncernregnskabet aflægges på grundlag af reviderede regnskaber for moderselskabet og dattervirksomhederne ved en sammenlægning af poster af ensartet karakter. Der foretages eliminering af intern samhandel og andre interne driftsposter, interne mellemværender samt interne avancer. Der indreges efter konsolideringsmetoden.

Den bogførte værdi af moderselskabets kapitalandele i dattervirksomheder udignes med den forholdsmæssige andel af dattervirksomhedernes indre værdi.

Et positivt forskelsbeløb mellem kostprisen for kapitalandele og dagsværdien af de overtagne aktiver og forpligtelser på anskaffelsestidspunktet indregnes under immaterielle og materielle anlægsaktiver og afskrives over de økonomiske brugstider.

Interessentselskaber der er fuldt konsolideret ind i koncernregnskabet har undladt af aflægge årsrapport med henvisning til § 5 i Årsregnskabsoven.

## MINORITETSINTERESSER

Minoritetsinteresser udgør en andel af koncernens samlede egenkapital. Årets resultat fordeles i resultatdisponeringen på den del der kan henføres til minoriteterne og den del, som kan henføres til modervirksomhedens kapitalejere. Minoritetsinteresser indregnes på grundlag af omvurderingen af overtagne aktiver og forpligtelser til dagsværdi på tidspunktet for erhvervelse af datterselskaber.

Ved efterfølgende ændringer i minoritetsinteresser medtages den ændrede andel i resultatet fra tidspunktet for ændringen.

## OMREGNING AF FREMMED VALUTA

Transaktioner i fremmed valuta er i årets løb omregnet til transaktionsdagens kurs. Gevinster og tab, der opstår mellem transaktionsdagens kurs og kursen på betalingsdagen, indregnes i resultatopgørelsen.

Tilgodehavender, gæld og andre monetære poster i fremmed valuta, som ikke er afregnet på balancedagen, omregnes til balancedagens kurs. Forskelle mellem balancedagens kurs og transaktionsdagens kurs indregnes i resultatopgørelsen.



## AFLEDTE FINANSIELLE INSTRUMENTER

Afledte finansielle instrumenter indregnes første gang i balancen til kostpris og måles efterfølgende til dagsværdi. Positive og negative dagsværdier af afledte finansielle instrumenter klassificeres som "Andre tilgodehavender" henholdsvis "Anden langfristet gæld" og "Kortfristet del af langfristet gæld".

Ændring i dagsværdien af afledte finansielle instrumenter indregnes i resultatopgørelsen, medmindre det afledte finansielle instrument klassificeres og opfylder kriterierne for regnskabsmæssig afdækning, jf. nedenfor.

## REGNSKABSMÆSSIG AFDÆKNING

Ændring i dagsværdien af finansielle instrumenter, der er klassificeret som og opfylder kriterierne for afdækning af dagsværdien af et indregnet aktiv eller en indregnet forpligtelse, indregnes i resultatopgørelsen sammen med de ændringer i dagsværdien af det afdækkede aktiv eller den afdækkede forpligtelse, som kan henføres til den risiko, der er afdækket.

Ændring i dagsværdien af finansielle instrumenter, der er klassificeret som, og opfylder betingelserne for afdækning af forventede fremtidige transaktioner, indregnes på egenkapitalen under overført resultat for så vidt angår den effektive del af afdækningen. Den ineffektive del indregnes i resultatopgørelsen. Resulterer den afdækkede transaktion i et aktiv eller en forpligtelse, overføres det beløb, som er udskudt under egenkapitalen, fra egenkapitalen og indregnes i kostprisen for henholdsvis aktivet eller forpligtelsen. Resulterer den afdækkede transaktion i en indtægt eller en omkostning overføres det beløb, som er udskudt under egenkapitalen, fra egenkapitalen til resultatopgørelsen i den periode, hvor den afdækkede transaktion indregnes. Beløbet indregnes i samme post som den afdækkede transaktion.

## SEGMENTOPLYSNING OM OMSÆTNING

Oplysninger om aktiviteter og geografiske markeder er baseret på koncernens afkast og risici samt ud fra den interne økonomistyring. Koncernens aktiviteter anses som det primære segmentområde.

## OFFENTLIGE TILSKUD

Offentlige tilskud indregnes når det er rimelig sandsynligt, at de betingelser der er knyttet til tilskuddet kan overholdes og at tilskuddet vil blive modtaget. Offentlige tilskud indregnes under andre driftsindtægter, herunder COVID-19 kompensation.

## RESULTATOPGØRELSEN

### OMSÆTNING

Ved salg af varer indregnes nettoomsætning, når fordele og risici vedrørende de solgte varer er overgået til køber, nettoomsætningen kan måles pålideligt og det er sandsynligt, at de økonomiske fordele ved salget vil tilgå selskabet.

Nettoomsætningen måles til det modtagne vederlag og indregnes eksklusive moms og med fradrag af rabatter og bonus i forbindelse med salget.

### ANDRE DRIFTSINDTÆGTER

Posten indeholder regnskabsposter af sekundær karakter i forhold til virksomhedens hovedaktiviteter.

### VAREFORBRUG

Vareforbruget indeholder det forbrug af varer, der er anvendt for at opnå årets omsætning.

### ANDRE EKSTERNE OMKOSTNINGER

Andre eksterne omkostninger indeholder andre personaleomkostninger, eksterne tjenesteydelser, forsikringer, husleje, el- og varmeomkostninger, reparation og vedligeholdelse, markedsføringsomkostninger, fragt, drift af person- og lastbiler samt tab på debitorer med mere.

### PERSONALEOMKOSTNINGER

Personaleomkostninger indeholder gager og lønninger samt lønafhængige poster.

### FINANSIELLE POSTER

Finansielle indtægter og omkostninger indeholder renter, finansielle omkostninger ved finansiell leasing samt kursregulering på værdipapirer.

### SKAT AF ÅRETS RESULTAT

Skat af årets resultat, som består af årets aktuelle skat og årets udskudte skat, indregnes i resultatopgørelsen med den del, der kan henføres til årets resultat, og direkte på egenkapitalen med den del, der kan henføres til egenkapitaltransaktioner. Den skat, der indregnes i resultatopgørelsen, klassificeres som henholdsvis skat af ordinær drift og andre skatter.

Ændringer i udskudt skat som følge af ændringer i skattesatser indregnes i resultatopgørelsen.

Selskabet er sambeskattet med danske dattervirksomheder. Skatteeffekten af sambeskatningen med dattervirksomhederne fordeles på såvel overskuds- som underskudsgivende virksomheder i forhold til disses skattepligtige indkomster (fuld fordeling med refusion vedrørende skattemæssige underskud). De sambeskattede selskaber indgår i acontoskatteordningen.

## BALANCEN

### IMMATERIELLE ANLÆGSAKTIVER

Immaterielle anlægsaktiver måles til kostpris med fradrag af akkumulerede af- og nedskrivninger.

Afskrivning foretages over aktivernes økonomiske brugstid, dog maksimalt over:

|   |          |
|---|----------|
| IT-software                                 | 3-5 år   |
| Goodwill                                    | 5-20 år  |
| Varemærker og produktudviklingsomkostninger | 10 år    |
| Kunderelationer                             | 10-50 år |
| Koncepter                                   | 20 år    |
| Andre immaterielle anlægsaktiver            | 3-7 år   |

Erhvervet goodwill måles til kostpris med fradrag af akkumulerede afskrivninger. Goodwill afskrives lineært over den økonomiske brugstid, der er vurderet til 5-20 år. Dagrofa-koncernen forventer en betydelig vækst i indtjening i fremtiden og goodwill skønnes opretholdt i en 5-20 årig periode.

Udviklingsprojekter, der er klart defineret og identificerbare, hvor den tekniske udnyttelsesgrad, tilstrækkelige ressourcer og fremtidige anvendelsesmuligheder i virksomheden kan påvises, og hvor det er hensigtsmæssigt at markedsføre eller anvende projektet, indregnes som immaterielle aktiver, såfremt kostprisen kan opgøres pålideligt og der er tilstrækkelig sikkerhed for, at den fremtidige indtjening eller nettosalgsprisen kan dække produktions-, salgs-, og distributions- samt ledelses og administrationsomkostninger.

Øvrige udviklingsomkostninger indregnes i resultatopgørelsen efterhånden som omkostningerne afholdes.

Indregnede udviklingsomkostninger måles til kostpris med fradrag af akkumulerede af- og nedskrivninger. Kostprisen omfatter gager og andre eksterne omkostninger som konsulenter og lignende der direkte kan henføres til Dagrofa-koncernens udviklingsaktiviteter.

Efter færdiggørelsen af udviklingsarbejdet afskrives udviklingsprojekter lineært over den vurderede økonomiske brugstid fra det tidspunkt hvor aktivet er klar til brug. Afskrivningsgrundlaget redu-

ceres med eventuelle nedskrivninger. Efterfølgende kan aktivets levetid ændres, såfremt ledelsen vurderer at de oprindelige forudsætninger lagt til grund for levetid og en eventuel restværdi måtte være væsentlig ændret.

Levetid og scrapværdi revurderes årligt.

### MATERIELLE ANLÆGSAKTIVER

Materielle anlægsaktiver måles til kostpris med fradrag af akkumulerede af- og nedskrivninger. Kostpris omfatter anskaffelsesprisen samt omkostninger direkte tilknyttet anskaffelsen indtil det tidspunkt, hvor aktivet er klar til at blive taget i brug. For egenfremstillede aktiver omfatter kostprisen direkte og indirekte omkostninger til løn, materialer og vedligeholdelse m.v.

Reetableringsforpligtelser på lejemål aktiveres ved lejemålets etablering. Forpligtelsen modposteres under hensatte forpligtelser. Aktivet afskrives lineært over lejemålets længde. Reetableringsforpligtelser indgår under indretning af lejede lokaler.

Afskrivningsgrundlaget er kostpris med fradrag af forventet restværdi efter afsluttet brugstid. Der foretages lineære afskrivninger, baseret på følgende vurdering af aktivernes forventede brugstider, dog maksimalt:

|                              |          |
|------------------------------|----------|
| Bygninger                    | 33 år    |
| Installationer               | 10-20 år |
| Lager- og butiksinventar     | 7-10 år  |
| Transportmateriel            | 5-8 år   |
| Kontorinventar og maskiner   | 3-5 år   |
| Særlige lagerinstallationer  | 20 år    |
| Indretning af lejede lokaler | 10 år    |
| Reetableringsomkostninger    | 15 år    |

Bygningsinvesteringer med en anskaffelsespris under t.kr 100 og øvrige materielle anlægsaktiver med en anskaffelsespris under t.kr 25 omkostningsføres i anskaffelsesåret.

Finansielt leasede aktiver indregnes i balancen og afskrives efter samme retningslinier som ejede aktiver af samme art. Leasingforpligtelser vedrørende finansielt leasede aktiver indregnes i balancen som gældsforpligtelser. Leasingydelsens rentedel indregnes i resultatopgørelsen under finansielle omkostninger.

Avance og tab ved løbende udskiftning af materielle anlægsaktiver indregnes i resultatopgørelsen.

Levetid og scrapværdi revurderes årligt.



## NEDSKRIVNING AF ANLÆGSAKTIVER

Såvel immaterielle som materielle anlægsaktiver nedskrives til genvindingsværdien, såfremt denne er lavere end den regnskabsmæssige værdi. Genvindingsværdien opgøres som den højeste værdi af nettosalgsprisen og kapitalværdien.

## FINANSIELLE ANLÆGSAKTIVER

Kapitalandele i dattervirksomheder og associerede virksomheder indregnes og måles i moderselskabets regnskab efter indre værdis metode. I balancen indregnes den forholdsmæssige andel af disse virksomheders regnskabsmæssige indre værdi, reduceret med koncerninterne avancer og med tillæg af goodwill.

I resultatopgørelsen indregnes den forholdsmæssige andel af disse virksomheders regnskabsmæssige resultat efter eliminering af koncerninterne fortjenester og med fradrag af afskrivning på goodwill.

## VAREBEHOLDNINGER

Beholdningen af indkøbte handelsvarer måles til anskaffelsespris, opgjort efter FIFO-princippet, eller til nettorealisationseværdi, såfremt denne er lavere.

Nettorealisationseværdien for varebeholdninger opgøres som forventet salgssum med fradrag af færdiggørelsesomkostninger og omkostninger, der afholdes for at effektuere salget, og fastsættes under hensyntagen til omsættelighed og ukurans.

## ANDRE VÆRDIPAPIRER OG KAPITALANDELE

Værdipapirer måles til dagsværdi på balancedagen. Børsnoterede værdipapirer måles til børskurs. Andre værdipapirer måles til salgsværdi, baseret på beregnet kapitalværdi. Værdireguleringer indregnes i resultatopgørelsen.

## TILGODEHAVENDER

Tilgodehavende måles til den værdi, hvortil de efter en individuel vurdering skønnes at indgå med. Der nedskrives til imødegåelse af forventet tab.

## PERIODEAFGRÆNSNINGSPOSTER

Periodeafgrænsningsposter vedrører forudbetalt husleje mv.

## UDBYTTE

Foreslået udbytte indregnes som en forpligtelse på tidspunktet for vedtagelse på generalforsamlingen. Udbytte, som forventes udbetalt for året, vises som en særskilt post under egenkapitalen.

## HENSATTE FORPLIGTELSE

Hensatte forpligtelser indregnes, når selskabet som følge af en tidligere begivenhed har en retlig eller faktisk forpligtelse, og det er sandsynligt, at indfrielse af forpligtelsen vil medføre et forbrug af sel-

skabets økonomiske ressourcer. Hensatte forpligtelser måles som det bedste skøn på balancedagen over de udgifter, der er nødvendige for at afvikle forpligtelsen. Andre hensatte forpligtelser vedrører på balancedagen reetableringsforpligtelser i forhold til reetablering af lejemål.

## UDSKUDTE SKATTEAKTIVER OG -FORPLIGTELSE

Der indregnes udskudt skat af alle midlertidige forskelle mellem regnskabs- og skattemæssig værdi af aktiver og forpligtelser. Der indregnes dog ikke udskudt skat af midlertidige forskelle vedrørende ikke-skattemæssigt afskrivningsberettiget goodwill samt andre poster, hvis disse – bortset fra ved virksomhedsovertagelser – er opstået på anskaffelsestidspunktet uden at have effekt på det regnskabsmæssige resultat eller den skattepligtige indkomst.

Udskudt skat måles på grundlag af de skatteregler og skattesatser, der med balancedagens lovgivning vil være gældende, når den udskudte skat forventes udløst som aktuel skat. I de tilfælde, hvor opgørelse af skatteværdien kan foretages efter alternative beskatingsregler, måles udskudt skat på grundlag af den planlagte anvendelse af aktivet henholdsvis afvikling af forpligtelsen.

Udskudte skatteaktiver, herunder skatteværdien af fremførselsberettiget skattemæssigt underskud, måles til den værdi, hvortil aktivet forventes at kunne realiseres, enten ved udligning i skat af fremtidig indtjening eller ved modregning i udskudte skatteforpligtelser.

Udskudte skatteaktiver og -forpligtelser præsenteres modregnet inden for samme juridiske skatteenhed.

## AKTUELLE SKATTETILGODEHAVENDER OG -FORPLIGTELSE

Aktuelle skatteforpligtelser og tilgodehavende aktuel skat indregnes i balancen som beregnet skat af årets skattepligtige indkomst reguleret for skat af tidligere års skattepligtige indkomster samt for betalte acontoskatter. Tillæg og godtgørelse under acontoskatteordningen indregnes i resultatopgørelsen under finansielle poster.

## REETABLERINGSFORPLIGTELSE

Omkostninger til reetablering af butiksljemål indregnes på baggrund af estimerede omkostninger ved udtræden af lejemålet. Hensættelsen opgøres som skønnede reetableringsomkostninger pr. lejemål multipliceret med antal af lejekontrakter.

## FINANSIELLE GÆLDSFORPLIGTELSE

Fastforrentede lån som realkreditlån og lån hos kreditinstitutter, der forventes holdt til udløb, indregnes ved låneoptagelse til det modtagne provenu med fradrag af afholdte transaktionsomkostninger. I efterfølgende perioder måles lånene til amortiseret kostpris, sva-

rende til den kapitaliserede værdi ved anvendelse af den effektive rente, således at forskellen mellem provenuet og den nominelle værdi (kurstabet) indregnes i resultatopgørelsen over låneperioden.

Gæld til leverandører, tilknyttede og associerede virksomheder samt anden gæld måles til amortiseret kostpris, hvilket sædvanligvis svarer til nominal værdi.

#### PENGESTRØMSOPGØRELSE

Pengestrømsopgørelsen viser koncernens pengestrømme for året opdelt på drifts-, investerings- og finansieringsaktivitet, årets forskydning i likvider samt koncernens likviditer ved årets begyndelse og slutning.

Der er ikke udarbejdet pengestrømsopgørelse for moderselskabet, idet moderselskabets pengestrømme er indeholdt i pengestrømsopgørelsen for koncernen.

Pengestrøm fra driftsaktiviteten opgøres som årets resultat reguleret for ændring i driftskapitalen og ikke kontante resultatposter

som af- og nedskrivninger og hensatte forpligtelser. Driftskapitalen omfatter omsætningsaktiver minus kortfristede gældsforpligtelser eksklusiv de poster, der indgår i likvider.

Pengestrøm fra investeringsaktiviteten omfatter pengestrømme fra køb og salg af immaterielle, materielle og finansielle anlægsaktiver.

Pengestrøm fra finansieringsaktiviteten omfatter pengestrømme fra optagelse og tilbagebetaling af langfristede gældsforpligtelser samt ind- og udbetalinger til og fra selskabsdeltagerne.

Likvide midler består af "Likvide beholdninger" og "Værdipapirer" under omsætningsaktiver. "Værdipapirer" består af kortfristede værdipapirer med ubetydelig risiko for værdiændringer, som uden hindring kan omsættes til likvide beholdninger.

Pengestrømsopgørelsen kan ikke udledes alene af det offentliggjorte regnskabsmateriale.

#### FORKLARING AF NØGLETAL

|                              |   |  |
|------------------------------|---|--|
| EBITDA-GRAD                  | = | $\frac{\text{Resultat før af- og nedskrivninger} \times 100}{\text{Omsætning}}$                                    |
| AFKAST PÅ INVESTERET KAPITAL | = | $\frac{\text{Resultat før afskrivninger på goodwill og finansielle poster} \times 100}{\text{Investeret kapital}}$ |
| EGENKAPITALANDEL             | = | $\frac{\text{Egenkapital ultimo} \times 100}{\text{Samlede aktiver}}$  |
| FORRENTNING AF EGENKAPITAL   | = | $\frac{\text{Årets resultat} \times 100}{\text{Gennemsnitlig egenkapital}}$  |
| INVESTERET KAPITAL           | = | Ikke rentebærende arbejdskapital tillagt ikke rentebærende anlægsaktiver.<br>(Goodwill måles til anskaffelsessum)  |





Dagrofa

SØNDAG

TIRSDAG

MENY  
UGEN  
som ingen andre

MENY  
UGEN  
som ingen andre

oste  
LØRDAG

ØKO  
SØNDAG

oste  
LØRDAG

steak  
FREDAG

tapas  
TORS DAG

steak  
FREDAG

tapas  
TORS DAG

MENY  
RIOCHE  
34,99 39,99

APPELSIN JUICE  
1 DK

HOLD ENHVER PÅ FARTEN





## ADRESSER

## DAGROFA APS

Kærup Industrivej 12  
4100 Ringsted  
Telefon: +45 70 20 02 68  
dagrofa.dk

## DAGROFA LOGISTIK A/S

Knud Højgaards Vej 19  
7100 Vejle  
Telefon: +45 70 10 02 03  
dagrofa-logistik.dk

## DAGROFA FOODSERVICE A/S

Vejleåvej 13  
2635 Ishøj  
Telefon: +45 70 80 80 80  
dgfs.dk

## MENY

Kærup Industrivej 12  
4100 Ringsted  
Telefon: + 45 88 20 68 11  
meny.dk

## SPAR

Kærup Industrivej 12  
4100 Ringsted  
Telefon: + 45 88 20 68 13  
spar.dk

## MIN KØBMAND

Kærup Industrivej 12  
4100 Ringsted  
Telefon: + 45 88 20 68 16  
minkøbmand.dk

## LET-KØB

Kærup Industrivej 12  
4100 Ringsted  
Telefon: + 45 88 20 68 15  
letkøb.dk

Dagrofa