

## **Richters Gård Køge ApS**

**Vestergade 16  
4600 Køge**

**CVR-nr. 38 68 18 34**

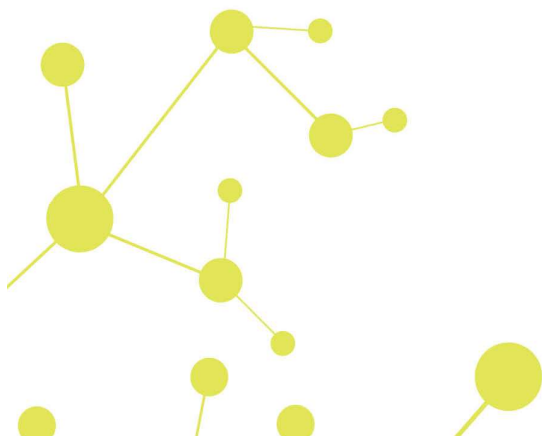
### **Årsrapport for 2022**

**(6. regnskabsår)**

Årsrapporten er fremlagt og godkendt på selskabets ordinære generalforsamling den 30. marts 2023

---

Lars Christian Danielsen  
dirigent



## Indholdsfortegnelse

	<b>Side</b>
<b>Påtegninger</b>	
Ledelsespåtegning	1
Den uafhængige revisors revisionspåtegning	2
<b>Ledelsesberetning</b>	
Selskabsoplysninger	5
Ledelsesberetning	6
<b>Årsregnskab</b>	
Anvendt regnskabspraksis	7
Resultatopgørelse 1. januar - 30. september	11
Balance 30. september	12
Egenkapitalopgørelse	14
Noter	15

## Ledelsespåtegning

Direktionen har dags dato behandlet og godkendt årsrapporten for regnskabsåret 1. januar - 30. september 2022 for Richters Gård Køge ApS.

Årsrapporten aflægges i overensstemmelse med årsregnskabsloven.

Det er vores opfattelse, at årsregnskabet giver et retvisende billede af selskabets aktiver, passiver og finansielle stilling pr. 30. september 2022 og resultatet af selskabets aktiviteter for regnskabsåret 1. januar - 30. september 2022.

Ledelsesberetningen indeholder efter vores opfattelse en retvisende redegørelse for de forhold, beretningen omhandler.

Ledelsen indstiller til generalforsamlingen, at årsregnskabet for 2023 ikke skal revideres. Ledelsen anser betingelserne for at undlade revision for opfyldt.

Årsrapporten indstilles til generalforsamlingens godkendelse.

Køge, den 30. marts 2023

### Direktion

Lars Christian Danielsen  
direktør

John Christian Danielsen  
direktør

Generalforsamlingen har besluttet, at årsregnskabet for det kommende regnskabsår ikke skal revideres.

## Den uafhængige revisors revisionspåtegning

### *Til kapitalejeren i Richters Gård Køge ApS*

#### **Konklusion**

Vi har revideret årsregnskabet for Richters Gård Køge ApS for regnskabsåret 1. januar - 30. september 2022, der omfatter anvendt regnskabspraksis, resultatopgørelse, balance, egenkapitalopgørelse og noter. Årsregnskabet udarbejdes efter årsregnskabsloven.

Det er vor opfattelse, at årsregnskabet giver et retvisende billede af selskabets aktiver, passiver og finansielle stilling pr. 30. september 2022 samt af resultatet af selskabets aktiviteter for regnskabsåret 1. januar - 30. september 2022 i overensstemmelse med årsregnskabsloven.

#### **Grundlag for konklusion**

Vi har udført vor revision i overensstemmelse med internationale standarder om revision og de yderligere krav, der er gældende i Danmark. Vort ansvar ifølge disse standarder og krav er nærmere beskrevet i revisionspåtegningens afsnit "Revisors ansvar for revisionen af årsregnskabet". Vi er uafhængige af selskabet i overensstemmelse med International Ethics Standards Board for Accountants' internationale retningslinjer for revisoreres etiske adfærd (IESBA's Code) og de yderligere etiske krav, der er gældende i Danmark, ligesom vi har opfyldt vore øvrige etiske forpligtelser i henhold til disse krav og IESBA Code. Det er vor opfattelse, at det opnåede revisionsbevis er tilstrækkeligt og egnet som grundlag for vor konklusion.

#### **Ledelsens ansvar for årsregnskabet**

Ledelsen har ansvaret for udarbejdelsen af et årsregnskab, der giver et retvisende billede i overensstemmelse med årsregnskabsloven. Ledelsen har endvidere ansvaret for den interne kontrol, som ledelsen anser for nødvendig for at udarbejde et årsregnskab uden væsentlig fejlinformation, uanset om denne skyldes besvigelser eller fejl.

Ved udarbejdelsen af årsregnskabet er ledelsen ansvarlig for at vurdere selskabets evne til at fortsætte driften, at oplyse om forhold vedrørende fortsat drift, hvor dette er relevant, samt at udarbejde årsregnskabet på grundlag af regnskabsprincippet om fortsat drift, medmindre ledelsen enten har til hensigt at likvidere selskabet, indstille driften eller ikke har andet realistisk alternativ end at gøre dette.

#### **Revisors ansvar for revisionen af årsregnskabet**

Vort mål er at opnå høj grad af sikkerhed for, om årsregnskabet som helhed er uden væsentlig fejlinformation, uanset om denne skyldes besvigelser eller fejl, og at afgive en revisionspåtegning med en konklusion. Høj grad af sikkerhed er et højt niveau af sikkerhed, men er ikke en garanti for, at en revision, der udføres i overensstemmelse med internationale standarder om revision og de yderligere krav, der er gældende i Danmark, altid vil afdække væsentlig fejlinformation, når sådan findes. Fejlinformationer kan opstå som følge af besvigelser eller fejl og kan betragtes som væsentlige, hvis det med rimelighed kan forventes, at de enkeltvis eller samlet har indflydelse på de økonomiske beslutninger, som regnskabsbrugerne træffer på grundlag af årsregnskabet.

Som led i en revision, der udføres i overensstemmelse med internationale standarder om revision og de yderligere krav, der er gældende i Danmark, foretager vi faglige vurderinger og opretholder professionel skepsis under revisionen. Herudover:

## Den uafhængige revisors revisionspåtegning

- Identificerer og vurderer vi risikoen for væsentlig fejlinformation i årsregnskabet, uanset om denne skyldes besvigelser eller fejl, udformer og udfører revisionshandlinger som reaktion på disse risici samt opnår revisionsbevis, der er tilstrækkeligt og egnet til at danne grundlag for vor konklusion. Risikoen for ikke at opdage væsentlig fejlinformation forårsaget af besvigelser er højere end ved væsentlig fejlinformation forårsaget af fejl, idet besvigelser kan omfatte sammensværgelser, dokumentfalsk, bevidste udeladelser, vildledning eller tilsidesættelse af intern kontrol.
- Opnår vi forståelse af den interne kontrol med relevans for revisionen for at kunne udforme revisionshandlinger, der er passende efter omstændighederne, men ikke for at kunne udtrykke en konklusion om effektiviteten af selskabets interne kontrol.
- Tager vi stilling til, om den regnskabspraksis, som er anvendt af ledelsen, er passende, samt om de regnskabsmæssige skøn og tilknyttede oplysninger, som ledelsen har udarbejdet, er rimelige.
- Konkluderer vi, om ledelsens udarbejdelse af årsregnskabet på grundlag af regnskabsprincippet om fortsat drift er passende, samt om der på grundlag af det opnåede revisionsbevis er væsentlig usikkerhed forbundet med begivenheder eller forhold, der kan skabe betydelig tvivl om selskabets evne til at fortsætte driften. Hvis vi konkluderer, at der er en væsentlig usikkerhed, skal vi i vor revisionspåtegning gøre opmærksom på oplysninger herom i årsregnskabet eller, hvis sådanne oplysninger ikke er tilstrækkelige, modificere vor konklusion. Vor konklusioner er baseret på det revisionsbevis, der er opnået frem til datoen for vor revisionspåtegning. Fremtidige begivenheder eller forhold kan dog medføre, at selskabet ikke længere kan fortsætte driften.
- Tager vi stilling til den samlede præsentation, struktur og indhold af årsregnskabet, herunder noteoplysningerne, samt om årsregnskabet afspejler de underliggende transaktioner og begivenheder på en sådan måde, at der gives et retvisende billede heraf.

Vi kommunikerer med den øverste ledelse om blandt andet det planlagte omfang og den tidsmæssige placering af revisionen samt betydelige revisionsmæssige observationer, herunder eventuelle betydelige mangler i intern kontrol, som vi identificerer under revisionen.

### Udtalelse om ledelsesberetningen

Ledelsen er ansvarlig for ledelsesberetningen.

Vor konklusion om årsregnskabet omfatter ikke ledelsesberetningen, og vi udtrykker ingen form for konklusion med sikkerhed om ledelsesberetningen.

I tilknytning til vor revision af årsregnskabet er det vort ansvar at læse ledelsesberetningen og i den forbindelse overveje, om ledelsesberetningen er væsentligt inkonsistent med årsregnskabet eller vor viden opnået ved revisionen eller på anden måde synes at indeholde væsentlig fejlinformation.

Vort ansvar er derudover at overveje, om ledelsesberetningen indeholder krævede oplysninger i henhold til årsregnskabsloven.

## Den uafhængige revisors revisionspåtegning

Baseret på det udførte arbejde er det vor opfattelse, at ledelsesberetningen er i overensstemmelse med årsregnskabet og er udarbejdet i overensstemmelse med årsregnskabslovens krav. Vi har ikke fundet væsentlig fejlinformation i ledelsesberetningen.

Greve, den 30. marts 2023

Global Revision ApS  
Registreret revisionsanpartsselskab  
CVR-nr. 28 12 17 17

Henrik Johansen  
Registreret revisor  
MNE-nr. mne17515

## Selskabsoplysninger

### Selskabet

Richters Gård Køge ApS  
Vestergade 16  
4600 Køge

CVR-nr.: 38 68 18 34

Regnskabsperiode: 1. januar - 30. september 2022

Hjemsted: Køge

### Direktion

Lars Christian Danielsen, direktør  
John Christian Danielsen, direktør

### Revision

Global Revision ApS  
Registreret revisionsanpartsselskab  
Greve Strandvej 9  
2670 Greve

## Ledelsesberetning

### Selskabets væsentligste aktiviteter

Selskabets formål er at drive restauration og handel, samt aktiviteter i forbindelse hermed.

### Udviklingen i aktiviteter og økonomiske forhold

Ledelsen har valgt at omlægge regnskabsåret fra 1. januar - 31. december til 1. oktober – 30. september for at selskabets regnskabsår følger moderselskabets.

Selskabets resultatopgørelse for 2022 udviser et underskud på kr. 215.494, og selskabets balance pr. 30. september 2022 udviser en egenkapital på kr. 240.158.

Ledelsen anser årets resultat for utilfredsstillende.

Selskabets moderselskab har valgt at yde skattefrit koncerntilskyd til selskabet på 600 tkr., for at styrke selskabets kapitalgrundlag.

### Betydningsfulde hændelser, som er indtruffet efter regnskabsårets afslutning

Der er efter regnskabsårets afslutning ikke indtruffet begivenheder, som væsentligt vil kunne påvirke selskabets finansielle stilling.



## Anvendt regnskabspraksis

Årsrapporten for Richters Gård Køge ApS for 2022 er aflagt i overensstemmelse med årsregnskabslovens bestemmelser for virksomheder i regnskabsklasse B med tilvalg af regler fra regnskabsklasse C.

Den anvendte regnskabspraksis er uændret i forhold til sidste år.

Årsrapporten for 2022 er aflagt i kr.

Sammenligningstal udgøres af perioden 1. januar til 31. december.

Der er foretaget enkelte præsentationsmæssige ændringer. Ændringerne har ikke haft resultat- eller balancemæssig effekt.

### Generelt om indregning og måling

I resultatopgørelsen indregnes indtægter i takt med, at de indtjenes. Herudover indregnes værdireguleringer af finansielle aktiver og forpligtelser. I resultatopgørelsen indregnes ligeledes alle omkostninger, herunder afskrivninger og nedskrivninger.

Aktiver indregnes i balancen, når det er sandsynligt, at fremtidige økonomiske fordele vil tilflyde selskabet, og aktivets værdi kan måles pålideligt.

Forpligtelser indregnes i balancen, når det er sandsynligt, at fremtidige økonomiske fordele vil fragå selskabet, og forpligtelsens værdi kan måles pålideligt.

Ved første indregning måles aktiver og forpligtelser til kostpris. Efterfølgende måles aktiver og forpligtelser som beskrevet for hver enkelt regnskabspost nedenfor.

Visse finansielle aktiver og forpligtelser måles til amortiseret kostpris, hvorved der indregnes en konstant effektiv rente over løbetiden. Amortiseret kostpris opgøres som oprindelig kostpris med fradrag af eventuelle afdrag samt tillæg/fradrag af den akkumulerede amortisering af forskellen mellem kostpris og nominelt beløb.

Ved indregning og måling tages hensyn til forudsigelige tab og risici, der fremkommer, inden årsrapporten aflægges, og som be- eller afkræfter forhold, der eksisterede på balancedagen.

## Resultatopgørelsen

### Bruttofortjeneste

Selskabet anvender bestemmelsen i årsregnskabslovens § 32, hvorefter selskabets omsætning ikke er oplyst.

Bruttofortjeneste er et sammendrag af nettoomsætning, ændring i lagre af færdigvarer, omkostninger til råvarer og hjælpematerialer og andre eksterne omkostninger.

## Anvendt regnskabspraksis

### Nettoomsætning

Indtægter fra salg af handelsvarer og færdigvarer, indregnes i resultatopgørelsen, når levering og risikoovergang til køber har fundet sted, og hvis indtægten kan opgøres pålideligt og forventes modtaget.

### Omkostninger til råvarer og hjælpematerialer

Omkostninger til råvarer og hjælpematerialer indeholder det forbrug af råvarer og hjælpematerialer, der er anvendt for at opnå årets nettoomsætning.

### Andre driftsindtægter

Andre driftsindtægter indeholder regnskabsposter af sekundær karakter i forhold til virksomhedens aktiviteter, herunder bl.a. fortjeneste ved salg af materielle anlægsaktiver.

### Andre eksterne omkostninger

Andre eksterne omkostninger omfatter omkostninger til salg, administration, lokaler m.v.

### Personaleomkostninger

Personaleomkostninger omfatter løn og gager, inklusive feriepenge og pensioner samt andre omkostninger til social sikring mv. til selskabets medarbejdere. I personaleomkostninger er fratrukket modtagne godtgørelser fra offentlige myndigheder.

### Af- og nedskrivninger

Af- og nedskrivninger indeholder årets af- og nedskrivninger af materielle anlægsaktiver.

### Finansielle indtægter og omkostninger

Finansielle indtægter og omkostninger indregnes i resultatopgørelsen med de beløb, der vedrører regnskabsåret. Finansielle poster omfatter renteindtægter og -omkostninger samt tillæg og godtgørelse under acontoskatteordningen mv.

### Skat af årets resultat

Virksomheden er omfattet af de danske regler om tvungen sambeskatning.

Årets skat, som består af årets aktuelle selskabsskat og ændring i udskudt skat, indregnes i resultatopgørelsen med den del, der kan henføres til årets resultat, og direkte i egenkapitalen med den del, der kan henføres til posteringer direkte i egenkapitalen.

## Balancen

### Materielle anlægsaktiver

Andre anlæg, driftsmateriel og inventar måles til kostpris med fradrag af akkumulerede af- og nedskrivninger.

Afskrivningsgrundlaget er kostpris med fradrag af forventet restværdi efter afsluttet brugstid.

## Anvendt regnskabspraksis

Kostpris omfatter anskaffelsesprisen og omkostninger direkte tilknyttet anskaffelsen indtil det tidspunkt, hvor aktivet er klar til brug.

Der foretages lineære afskrivninger baseret på følgende vurdering af aktivernes forventede brugstider og restværdier:

	<b>Brugstid</b>	<b>Restværdi</b>
Andre anlæg, driftsmateriel og inventar	5-10 år	0 %

Aktiver med en kostpris på under kr. 31.000 omkostningsføres i anskaffelsesåret.

Brugstiden og restværdien revurderes årligt. En ændring behandles som et regnskabsmæssigt skøn, og indvirkningen på afskrivninger indregnes fremadrettet.

Fortjeneste eller tab ved salg af materielle anlægsaktiver indregnes i resultatopgørelsen under andre driftsindtægter henholdsvis andre driftsomkostninger.

### **Deposita**

Deposita måles til kostpris.

### **Varebeholdninger**

Varebeholdninger måles til kostpris efter FIFO-metoden. Er nettorealiseringsværdien lavere end kostprisen, nedskrives til denne lavere værdi.

Kostpris for handelsvarer samt råvarer og hjælpematerialer omfatter anskaffelsespris.

### **Tilgodehavender**

Tilgodehavender måles til amortiseret kostpris.

Der foretages nedskrivning til imødegåelse af tab, hvor der vurderes at være indtruffet en objektiv indikation på, at et tilgodehavende eller en portefølje af tilgodehavender er værdiforringet. Hvis der foreligger en objektiv indikation på, at et individuelt tilgodehavende er værdiforringet, foretages nedskrivning på individuelt niveau.

### **Selskabsskat og udskudt skat**

Aktuelle skatteforpligtelser og tilgodehavende aktuel skat indregnes i balancen som beregnet skat af årets skattepligtige indkomst, reguleret for skat af tidligere års skattepligtige indkomster samt for betalte acontoskatter.

Selskabet er sambeskattet med koncernforbundne danske selskaber. Den aktuelle selskabsskat fordeles mellem de sambeskattede selskaber i forhold til disses skattepligtige indkomster og med fuld fordeling med refusion vedrørende skattemæssige underskud. De sambeskattede selskaber indgår i acontoskatteordningen.

Skyldige og tilgodehavende sambeskatningsbidrag indregnes i balancen som 'Tilgodehavende sambeskatningsbidrag' eller 'Skyldige sambeskatningsbidrag'.

## Anvendt regnskabspraksis

Udskudt skat måles efter den balanceorienterede gældsmetode af midlertidige forskelle mellem regnskabsmæssig og skattemæssig værdi af aktiver og forpligtelser opgjort på grundlag af den planlagte anvendelse af aktivet henholdsvis afvikling af forpligtelsen. Udskudt skat måles til nettorealiseringsværdi.

### Gældsforpligtelser

Gældsforpligtelser, som omfatter gæld til leverandører samt anden gæld, måles til amortiseret kostpris, hvilket sædvanligvis svarer til nominal værdi.

## Resultatopgørelse 1. januar - 30. september

	Note	2022 (9 mdr.) kr.	2021 (12 mdr) kr.
<b>Bruttofortjeneste</b>	2	<b>401.246</b>	<b>332.963</b>
Personaleomkostninger	1	-578.095	-594.637
<b>Resultat før af- og nedskrivninger</b>		<b>-176.849</b>	<b>-261.674</b>
Af- og nedskrivninger af materielle anlægsaktiver		-7.500	-10.000
<b>Resultat før finansielle poster</b>		<b>-184.349</b>	<b>-271.674</b>
Renteindtægter fra tilknyttede virksomheder		1.344	0
Finansielle omkostninger		-19.125	-12.801
<b>Resultat før skat</b>		<b>-202.130</b>	<b>-284.475</b>
Skat af årets resultat	3	-13.364	58.296
<b>Årets resultat</b>		<b>-215.494</b>	<b>-226.179</b>
<b>Forslag til resultatdisponering</b>			
Overført resultat		-215.494	-226.179
		<b>-215.494</b>	<b>-226.179</b>

## Balance 30. september

	<u>Note</u>	<u>2022</u>	<u>2021</u>
		kr.	kr.
<b>Aktiver</b>			
Andre anlæg, driftsmateriel og inventar		72.500	80.000
<b>Materielle anlægsaktiver</b>		<u>72.500</u>	<u>80.000</u>
Deposita		31.000	31.000
<b>Finansielle anlægsaktiver</b>		<u>31.000</u>	<u>31.000</u>
<b>Anlægsaktiver i alt</b>		<u>103.500</u>	<u>111.000</u>
Færdigvarer og handelsvarer		81.788	62.701
<b>Varebeholdninger</b>		<u>81.788</u>	<u>62.701</u>
Tilgodehavender fra salg og tjenesteydelser		1.375	0
Tilgodehavender hos tilknyttede virksomheder		658.148	44.800
Andre tilgodehavender		110	32.946
Udskudt skatteaktiv		0	59.278
Tilgodehavende sambeskatningsbidrag		45.914	0
Periodeafgrænsningsposter		0	5.175
<b>Tilgodehavender</b>		<u>705.547</u>	<u>142.199</u>
<b>Likvide beholdninger</b>		<u>103.996</u>	<u>271.669</u>
<b>Omsætningsaktiver i alt</b>		<u>891.331</u>	<u>476.569</u>
<b>Aktiver i alt</b>		<u>994.831</u>	<u>587.569</u>

## Balance 30. september

	<u>Note</u>	<u>2022</u> kr.	<u>2021</u> kr.
<b>Passiver</b>			
Virksomhedskapital		50.000	50.000
Overført resultat		<u>190.158</u>	<u>-194.348</u>
<b>Egenkapital</b>		<b><u>240.158</u></b>	<b><u>-144.348</u></b>
Leverandører af varer og tjenesteydelser		38.160	3.807
Gæld til tilknyttede virksomheder		369.628	355.449
Anden gæld		<u>346.885</u>	<u>372.661</u>
<b>Kortfristede gældsforpligtelser</b>		<b><u>754.673</u></b>	<b><u>731.917</u></b>
<b>Gældsforpligtelser i alt</b>		<b><u>754.673</u></b>	<b><u>731.917</u></b>
<b>Passiver i alt</b>		<b><u><u>994.831</u></u></b>	<b><u><u>587.569</u></u></b>
Eventualforpligtelser	4		
Pantsætninger og sikkerhedsstillelser	5		
Særlige poster	2		

## Egenkapitaloppgørelse

	Virksomhedskapital	Overført resultat	I alt
Egenkapital 1. januar 2022	50.000	-194.348	-144.348
Årets resultat	0	-215.494	-215.494
Tilskud fra koncern	0	600.000	600.000
<b>Egenkapital 30. september 2022</b>	<b>50.000</b>	<b>190.158</b>	<b>240.158</b>



## Noter

	2022 (9 mdr.) kr.	2021 (12 mdr) kr.
<b>1 Personalemkostninger</b>		
Lønninger	564.617	586.919
Andre omkostninger til social sikring	13.478	7.718
	<u><b>578.095</b></u>	<u><b>594.637</b></u>
Gennemsnitligt antal beskæftigede medarbejdere	<u>2</u>	<u>2</u>
<b>2 Særlige poster</b>		
Særlige poster omfatter væsentlige indtægter, der har en særlig karakter i forhold til virksomhedens indtjeningsskabendedriftsaktiviteter.		
Særlige poster for året er specificeret nedenfor, herunder hvor disse er indregnet i resultatopgørelsen.		
<b>Indtægter:</b>		
COVID-19, kompensation omsætningstab	0	93.485
COVID-19, kompensation faste omkostninger	0	78.121
	<u><b>0</b></u>	<u><b>171.606</b></u>
Særlige poster indgår på følgende linjer i årsregnskabet:		
Bruttofortjeneste 2021 med kr. 171.606.		
Bruttofortjeneste 2022 med kr. 0.		
<b>3 Skat af årets resultat</b>		
Årets aktuelle skat	-45.914	0
Årets udskudte skat	59.278	-58.296
	<u><b>13.364</b></u>	<u><b>-58.296</b></u>

## Noter

### 4 Eventualforpligtelser

#### **Huslejeforpligtelse:**

Selskabet har indgået huslejeforpligtelse med 3 måneders opsigelse på t.kr. 50.

### 5 Pantsætninger og sikkerhedsstillelser

Selskabet har ingen pantsætninger eller sikkerhedsstillelser.

# PENNEO

Underskrifterne i dette dokument er juridisk bindende. Dokumentet er underskrevet via Penneo™ sikker digital underskrift. Underskrivernes identiteter er blevet registreret, og informationerne er listet herunder.

“Med min underskrift bekræfter jeg indholdet og alle datoer i dette dokument.”

## John Christian Danielsen

### Direktør

På vegne af: Richters Gård Køge ApS

Serienummer: PID:9208-2002-2-742075604470

IP: 83.94.xxx.xxx

2023-04-18 07:13:41 UTC

NEM ID 

## Lars Christian Danielsen

### Direktør

På vegne af: Richters Gård Køge ApS

Serienummer: 14e24605-64b1-495e-b3cb-ca838969eddc

IP: 83.94.xxx.xxx

2023-04-18 09:26:36 UTC

Mit  

## Henrik Johansen

### Registreret revisor

På vegne af: Global Revision ApS

Serienummer: CVR:28121717-RID:1240992020932

IP: 89.221.xxx.xxx

2023-04-18 09:33:16 UTC

NEM ID 

## Lars Christian Danielsen

### Dirigent

På vegne af: Richters Gård Køge ApS

Serienummer: 14e24605-64b1-495e-b3cb-ca838969eddc

IP: 83.94.xxx.xxx

2023-04-18 09:36:57 UTC

Mit  

Penneo dokumentnøgle: 8WJ18-V73CH-B7CHA-61TCO-E71T-X34NM

Dette dokument er underskrevet digitalt via **Penneo.com**. Signeringsbeviserne i dokumentet er sikret og valideret ved anvendelse af den matematiske hashværdi af det originale dokument. Dokumentet er låst for ændringer og tidsstemplet med et certifikat fra en betroet tredjepart. Alle kryptografiske signeringsbeviser er indlejret i denne PDF, i tilfælde af de skal anvendes til validering i fremtiden.

#### Sådan kan du sikre, at dokumentet er originalt

Dette dokument er beskyttet med et Adobe CDS certifikat. Når du åbner dokumentet

i Adobe Reader, kan du se, at dokumentet er certificeret af **Penneo e-signature service** <[penneo@penneo.com](mailto:penneo@penneo.com)>. Dette er din garanti for, at indholdet af dokumentet er uændret.

Du har mulighed for at efterprøve de kryptografiske signeringsbeviser i ndlejret i dokumentet ved at anvende Penneos validator på følgende websted: <https://penneo.com/validator>