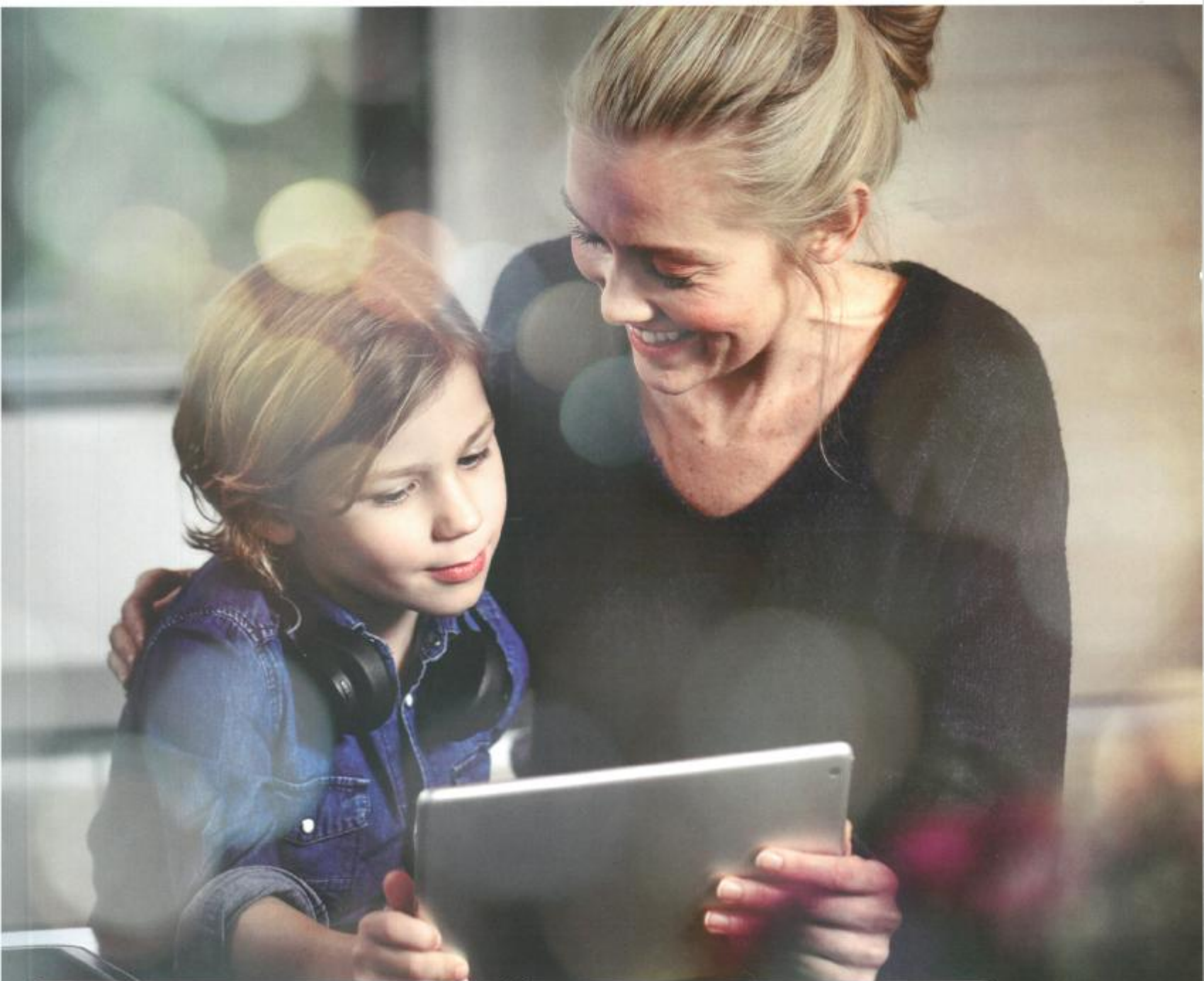


ÅRSRAPPORT

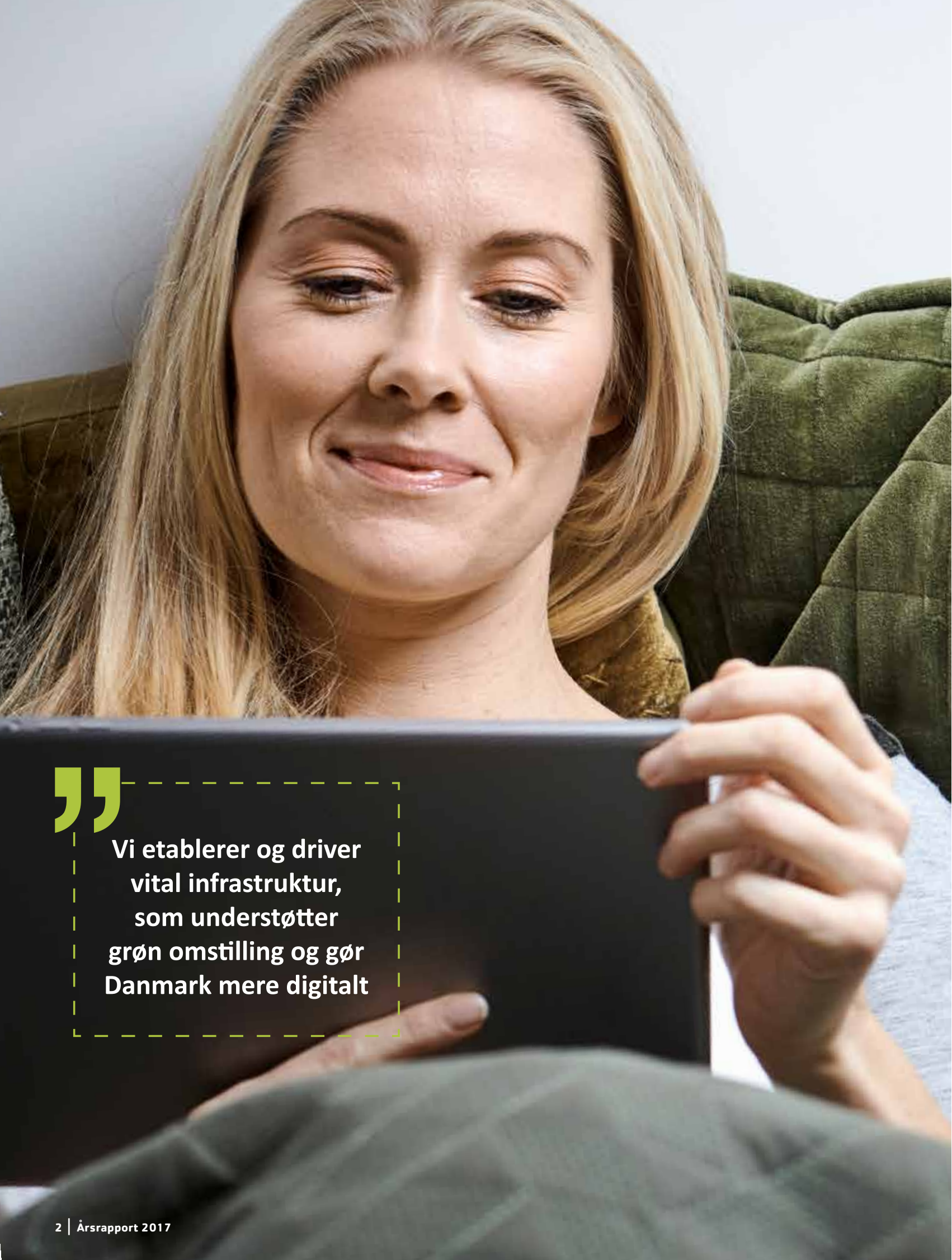
2017



SE a.m.b.a.
Edison Park 1
6715 Esbjerg N
Årsrapport 2017
Godkendt på repræsentantskabsmøde
Tirsdag den 24. april 2018

Dirigent:

Esbjerg N, CVR nr. 38476114



Vi etablerer og driver vital infrastruktur, som understøtter grøn omstilling og gør Danmark mere digitalt

INDHOLD

04	SE kort fortalt	18	Forretningsmodel	36	Årsregnskabet
06	Finansielle nøgletal	20	Værdigrundlag	60	Supplerende regnskabstal
09	Ledelsesberetning	22	Velkommen til Boxer TV	62	Ledelsespåtegning
13	Koncernens hoved- og nøgletal	24	Ansvarlig forretningsførelse (CSR)	63	Den uafhængige revisors erklæring
14	Status på Strategi 2025	34	Koncernoversigt		

SE KORT FORTALT

I SE-koncernen vil vi skabe rammerne om det gode liv med teknologi.

Det gør vi ved at forsyne vores ca. 320.000 andelshavere og ca. 650.000 tele-kunder med netværk og produkter, der er fundamentale for flowet i hverdagens moderne liv. Vi etablerer, driver og vedligeholder infrastruktur for el og tele og understøtter derigennem grøn omstilling og gør Danmark mere digital.

Til dagligt er vi tæt på kunderne og møder dem i øjenhøjde, der hvor de er. Det holder vi os selv op på i vores fire kundeløfter. Vi vil være den gode ven af hjemmet.

Vi er et andelsejet energi- og teleselskab med rødder i Jylland og hovedsæde i Esbjerg. Med kontorer fordelt over hele Danmark beskæftiger vi knap 1.500 medarbejdere.¹

Fællesskab ligger dybt i vores DNA, og vi investerer med omtanke i vækst og udvikling.

¹) Pr. 31/12-2017 var der 1497 ansatte i SE-koncernen. Opgjort efter ATP-metoden (et gennemsnit over året) er tallet 1491.

SE – et moderne andelsselskab

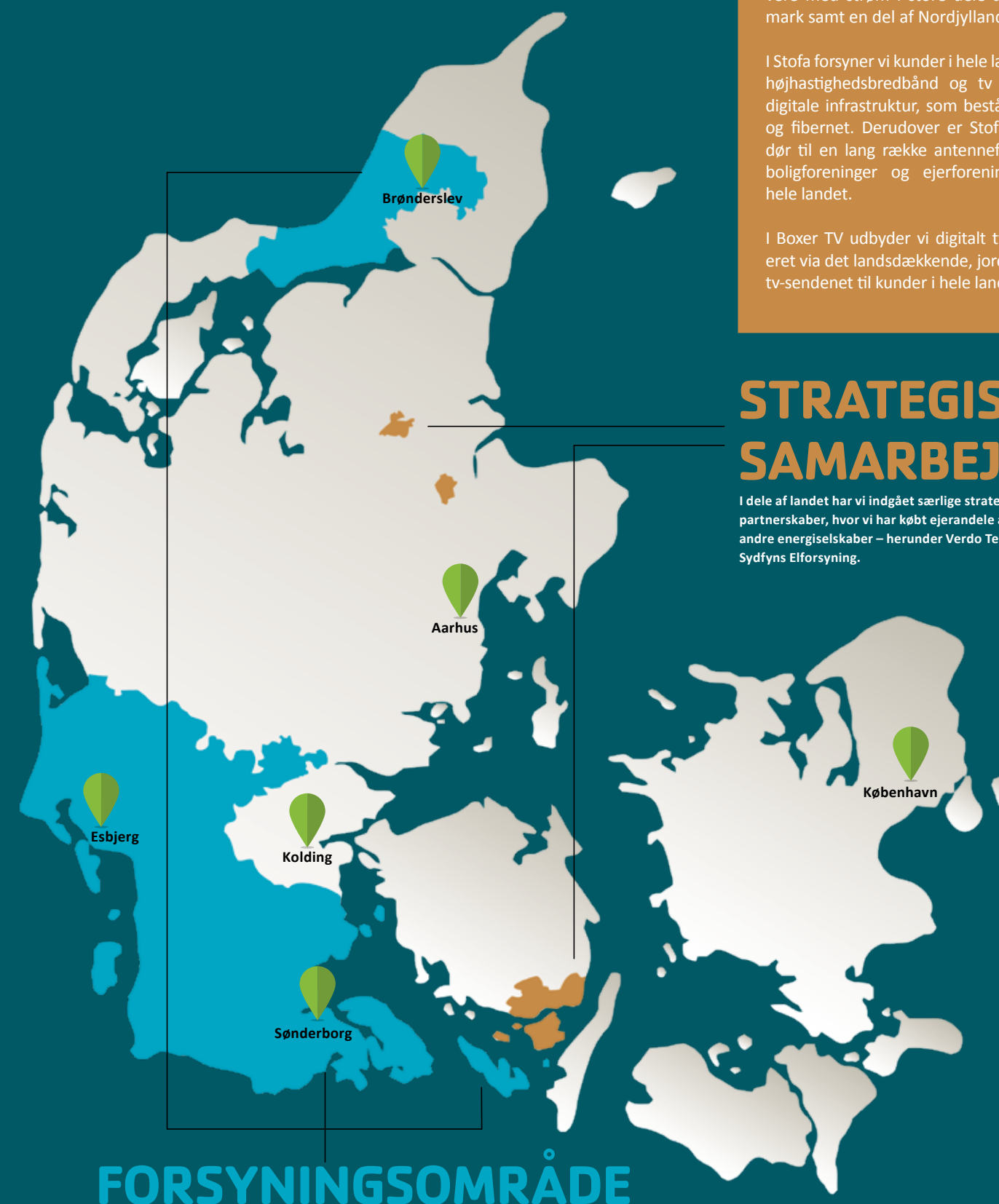
SE er et forbrugerejet andelsselskab. Det vil sige, vi er ejet af "dig og mig" – og det har vi været i ca. 100 år.

Repræsentantskabet er vores øverste myndighed. Det er valgt blandt helt almindelige danskere, som har en el-måler fra SE (vores andelshavere). Store beslutninger i SE-koncernen er dermed afgjort blandt dem, der kender os bedst.

Af vores ca. 350 repræsentantskabsmedlemmer er der valgt 17 bestyrelsesmedlemmer, der sammen med tre medarbejderrepræsentanter udgør SE's bestyrelse.

I 2018 har vi valg til SE's repræsentantskab igen.

SE-koncernen har seks lokationer fordelt over hele Danmark. Udover hovedkontoret i Esbjerg har vi afdelinger i Brønderslev, Kolding, København, Sønderborg og Aarhus. I 2017 har vi samlet os på færre og større lokationer for at skabe mere effektive og bæredygtige enheder.



FORSYNINGSSOMRÅDE

SE's nordlige og sydlige el-forsyningsområde. Det er i disse områder, vores andelshavere bor.

Infrastruktur i det meste af Danmark

Via el-nettet forsyner vi vores andelshavere med strøm i store dele af Syddanmark samt en del af Nordjylland.

I Stofa forsyner vi kunder i hele landet med højhastighedsbredbånd og tv via vores digitale infrastruktur, som består af coax og fibernet. Derudover er Stofa leverandør til en lang række antenneforeninger, boligforeninger og ejerforeninger over hele landet.

I Boxer TV udbyder vi digitalt tv distribueret via det landsdækkende, jordbaserede tv-sendenet til kunder i hele landet.

STRATEGISK SAMARBEJDE

I dele af landet har vi indgået særlige strategiske partnerskaber, hvor vi har købt ejerandele af fibernet i andre energiselskaber – herunder Verdo Tele og Sydfyns Elforsyning.

SE-KONCERNEN 2017

FINANSIELLE NØGLETAL

Omsætningsvækst:

-0,4 %

Omsætningen for 2017 ligger stort set på niveau med omsætningen for 2016 for SE-koncernen som helhed.

EBITDA-margin:

25 %

For 2017 realiserede SE-koncernen en EBITDA-margin på 25 %, hvilket er 1 procentpoint højere end i 2016 og 5 procentpoint højere end vores finansielle målsætninger i 2025-strategien.

Resultat før skat i % af omsætningen:

10 %

I 2017 realiserede SE-koncernen et resultat før skat i procent af omsætningen på 10 %, hvilket er pænt over vores finansielle målsætninger og højere end forventet.

Soliditet:

68,7 %

Med 68,7 % i soliditetsgrad ultimo 2017 er SE-koncernen et solidt selskab og ligger meget pænt til i forhold de finansielle målsætninger. Bevægelsen i soliditeten i 2017 er positivt påvirket af årets resultat og negativt påvirket af ændringen i regnskabsprincippet i Evonet omkring indtægtsførelse af tilslutningsbidrag.

Cash conversion:

0,1

Den finansielle målsætning tilstræber positivt cash conversion i 2025. Der leveres en positiv cash conversion på 0,1 i 2017. Dette er væsentlig lavere end i 2016, hvor den højere cash conversion primært skyldtes salg af DONG-aktier.

Gældsmæssig gearing:

-1,8

Med en negativ rentebærende gæld og dermed et netto positivt indestående er SE-koncernen langt inden for målsætning og dermed godt rustet til fremtiden. Der er tale om en forbedring i forhold til 2016, som skyldes et positivt frit cash flow i 2017.

ROIC 1:

2,7 %

Afkastet af den investerede kapital (ROIC) udgør 2,7 % i 2017. Den finansielle målsætning for 2025 er på 2 %. Forbedringen er markant i forhold til 2016 og er primært drevet af en stærkt forbedret EBIT (dels grundet nedskrivning af goodwill i 2016, dels et bedre end forventet EBIT-resultat i 2017).

ROIC 2:

2,8 %

Niveauet for afkastet af den investerede kapital inkl. finansielle anlægsaktiver realiseres på 2,8 %. Den finansielle målsætning for 2025 er på 3 %. Det tilfredsstillende resultat skyldes en samlet set god drift i 2017 samt afkastet på kapitalforvaltning i 2017.



2017

- et stærkt, fokuseret år for SE

v/ Jens Erik Platz og Niels Duedahl

2017 var det første fulde kalenderår med vores nye 2025-strategi som den klare ledestjerne. Strategien skal gøre SE-koncernen mere national, digital, integreret og fokuseret, og 2017 blev et stærkt år, hvor vi som samlet koncern indfrie vores finansielle og strategiske målsætninger – og leverede et bedre resultat end forventet, trods et fortsat udfordret telemarked.

SE-koncernen omsatte i 2017 for 3,7 milliarder kroner og realiserede et resultat før skat på 373 millioner kroner. Det er 158 millioner kroner mere end forventet og 309 millioner kroner bedre end det normaliserede resultat for 2016.² Vi har desuden leveret et tilfredsstillende driftsresultat (EBITDA) på 935 millioner kroner.

Koncernens egenkapital er knap 11 milliarder kroner, og vi har positiv nettorentebærende gæld på ca. 1,6 milliarder kroner (altså netto et indestående i banken). Koncernen har en høj soliditet på 69 % og leverer et positivt frit cash flow på 128 millioner kroner. Dermed står vi som koncern stærkt, og årets samlede resultat har overgået vores forventninger. Vi forholder os dog ydmygt til det fortsat udfordrede telemarked, og vi har investeret tungt i at klargøre vores kommercielle forretning hertil.

Indtjening og lønsom drift

Den største indtjening ligger i vores regulerede forretning i el-netselskabet. Medvirkende til det positive resultat er i særlig grad en stadig mere effektiv drift af nettet samt et højt el-forbrug hos vores kunder. Dertil kommer et stærkt afkast på vores kapitalforvaltning.

Et vedvarende fokus på optimering af koncernens generelle lønsomhed spiller også positivt ind. Tele- og energimarkedet er under forandring, og vi skal løbende tilpasse os denne virkelighed. Med hjælp fra hele forretningen har vi derfor trukket i en række håndtag, der forbedrer vores lønsomhed med et to-cifret millionbeløb. Her har en del effekt i 2017, og den fulde effekt opnåes i 2018. Samtidig gør disse indsatser vores processer mere tidssvarende, effektive og/eller bæredygtige.

Vindmølleforretningen SE Blue Renewables, som vi ejer sammen med PFA, leverede det bedste resultat i virksomhedens levetid. Selskabet præsterer fornuftigt på de givne vilkår, selvom usikkerheden på markedet for landvind fortsat er stor.

I vores investeringsfond Blue Equity, som består af to investeringsfonde, har udviklingen været særdeles tilfredsstillende. I den oprindelige Fond I steg værdien således med 85 millioner kroner, som dog ikke er indtægtsført i 2017, da der ikke er frasolgt virksomheder. Fond II er under etablering og dermed værdisat til kostpris.

²) 2016-resultatet var præget af store engangsindtægter efter salget af DONG-aktier samt nedskrivning af goodwill i Stofa, men renset herfor var det normaliserede resultat på 64 millioner kroner.

På vej mod 1 million kundeforhold

Vores vækststrategi frem mod 2025 er i høj grad båret af det digitale forretningsben samt et primært fokus på privatkundemarkedet. Skala er afgørende på vores markeder, og vi ønsker både at hente markedsandele på el-markedet samt at udvide vores tv- og internetforretning, begge dele nationalt.

En væsentlig milepæl for 2017 er den endelige afslutning af integrationen med nordjyske Nyfors, som er gennemført inden for budget. På energisiden har vi øget kundebeholdningen yderst tilfredsstillende, og kunderne har ikke mindst kvitteret for, at vi siden april 2016 har tilbudt en el-aftale (MedVind), som fremmer strøm fra danske vindmøller.

I 2017 har vi desuden budt velkommen til 107 nye kolleger og 244.000 kunder i Boxer TV, som følge af konkurrencemyndighedernes godkendelse af købet i oktober. Med Boxer TV er vores private teleforretning vokset markant på tv og marginalt på internet, hvilket cementerer vores rolle som det danske telemarkeds næststørste spiller.

I Stofa Erhverv har vi haft en omsætningsvækst på 24 %, og samlet set nærmer SE-koncernen sig dermed 1 million kundeforhold, som vi servicere med energi- og teleløsninger.

El-netselskaber under forandring

Generelt blæser forandringens vinde i vores el-netselskaber, og usikkerheden i vores regulerede forretning er stor og eskalerende. En ny regulering fra Energitilsynet træder i kraft pr. 1. januar 2018, men lovens indhold er ved årsskiftet ukendt for el-netselskaberne i Danmark. Konsekvensen er, at vi ikke kender vores indtægtsramme og de effektiviseringskrav, som vi skal leve op til som el-netselskab.

I SE's el-netselskab har der været travlhed i 2017 – først og fremmest med at sikre stabil strømforsyning til vores godt 320.000 andelshavere. I gennemsnit har vores kunder kun måttet undvære strøm i 12,57 minutter hen over hele året, hvilket er 1,39 minutter mindre end i 2016.³

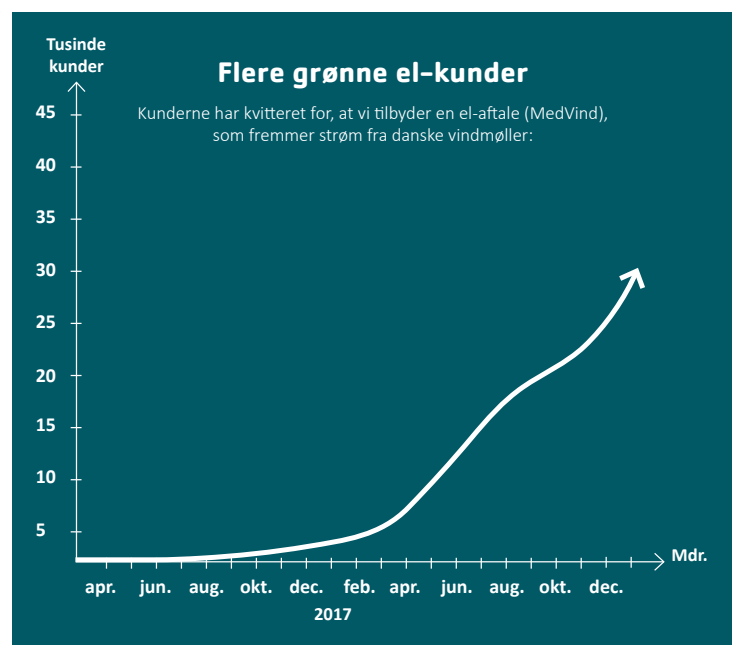
³) Vores kunder var i gennemsnit uden strøm i 13,96 minutter i 2016.



Sidst på året igangsatte vi den første pulje installationer af ca. 44.000 fjernaflæste el-målere i vores nordjyske forsyningsområde. Finansieringen af el-målerne skulle oprindeligt ske gennem en midlertidig forhøjelse af nettatarifferne over en 3-årig periode i henhold til fusionsaftalen, men en række nordjyske erhvervsdrivende fandt fordelingen uhensigtsmæssig. Som andelsselskab er det en naturlighed at lytte til vores bagland, så efter dialog og en grundig redegørelse annullerede el-netselskabet den midlertidige forhøjelse af nettatariffen i perioden 2017-2019, som samlet beløb sig til 65 millioner kroner. Dette beløb er dermed ikke indtægtsført i 2017 som budgetteret. Beslutningen medførte også en indstilling om at reducere SE's nordjyske vækstpulje for at fastholde fusionsgrundlaget.

Vi har smeltet Syd Energi Net A/S og Nordjysk Elnet A/S sammen og lancerer i starten af 2018 det samlede el-netselskab under navnet Evonet. Hermed sikres den lovpligtige, funktionelle adskillelse og et tydeligt skel mellem el-netselskab og el-leverandør. Samtidig får vi et mere smidigt og effektivt fælles selskab med ensartede arbejdsgange og -processer.

I forbindelse med sammenlægningen bemærkes, at vi pr. 1. januar 2017 har ensrettet regnskabsprincipper for de to netselskaber. Det er her besluttet at følge hovedparten af branchen, således at tilslutningsbidraget indtægtsføres med 1/40 årligt (svarende til aktivernes levetid) frem for at indtægtsføre hele beløbet i indtægtsåret. Effekten af denne ændring er en negativ regulering af egenkapitalen med samlet 730 millioner kroner. Til gengæld har den valgte løsning marginal positiv effekt på driften og ingen likviditetseffekt.



Vi bygger et solidt tele-fundament

I koncernens samlede teleforretning, SE Kommunikation A/S⁴ er indtjeningen fortsat ikke tilfredsstillende.

2017 blev præget af den fortsatte konsolidering i det danske telemarked, hvor vi afsluttede integrationen af fiberdelen af det tidligere Nyfors og begyndte integrationen med Boxer TV. Hertil kommer markante satsninger i vores udviklingsorganisation med det formål at fremtidssikre vores tv-platforme, ligesom den igangsatte opgradering af coax-nettene i Danmark til gigabit-hastigheder naturligt medførte væsentlige aktivitetsstigninger. Et andet fokusområde har været IT-sikkerhed, hvor koncernens indsats er opgraderet væsentligt – både generelt, men i særdeleshed på tele-området.

Summen af disse tiltag afspejler vores ønske om at udvikle teleforretningen til fremtiden, så endnu flere danskere får adgang til højkvalitetsinfrastruktur og relevant indhold, som kan tilgås på en sikker måde.

Vi leverer overskud i Stofa Erhverv samt SE Fibernet, mens Stofa trækker det samlede resultat for SE Kommunikation A/S i et minus. I Boxer TV har vi – trods den hårde konkurrence – formået at styrke basisforretningen og leverer et positivt resultat før skat for første gang i virksomhedens levetid.

Fokus på skala og service

Skala har været og er fortsat et afgørende parameter for lønsomhed og vækst i telebranchen. Ud over de nye kunder i Boxer TV glæder vi os derfor også over, at vi i 2017 via en ny og tættere samarbejdsform har fået forlænget alle de antenneforeningsaftaler, der lå til genforhandling i 2017. Samtidig har Stofa øget samarbejdet markant med danske boligforeninger og byggeprojekter i de store, danske byer, hvilket er afgørende for Stofas nationale position fremadrettet.

Fremadrettet er det vigtigt for os at fastholde og prioritere en god service til de mange tusinde danskere, som fortsat ønsker tv-indhold fra Stofa eller Boxer TV enten i pakkeform, som SmartTV eller fritvalgsprodukt. Markedet er under kraftig forandring, men danskerne bruger fortsat rigtig meget tid på at se tv. Som distributør spiller vi en vigtig rolle i den fødekæde, som blandt andet sikrer fornuftige priser og væsentlige midler til danskproduceret indhold, men også etableringen af selve den infrastruktur, som muliggør nye tv-vaner. Vi ser derfor med forventning frem til de kommende medie- og teleforligsforhandlinger, som kommer til at sætte rammerne for markedet fremadrettet.

4) Bestående af Stofa, Stofa Erhverv, Boxer TV og SE Fibernet

Fiberudrulningen er snart tilendebragt

På investerings siden glæder vi os over, at det ambitiøse projekt med at udrulle fiberbredbånd i hele vores forsyningsområde ikke bare nærmer sig sin afslutning, men også begynder at blive en rentabel forretning. Behovet for hurtigt internet stiger eksplosivt, og kunderne tager i stigende grad muligheden for fiberbredbånd i anvendelse – ikke mindst de høje hastigheder. Samlet er dataforbruget i vores net steget med mere end 50 % det seneste år.⁵ Af samme grund har vi i 2017 også påbegyndt det omfattende arbejde med at opgradere coax-nettet til fiberhastigheder.

Vi tror fortsat på fiberen som en infrastruktur, der er kommet for at blive, og at samfundet får større og større nytte af den. I det lys har vi i 2017 revurderet vores afskrivningsprofil på de materielle anlægsaktiver i SE Fibernet (primært jordlagte kabler), som historisk har været baseret på en konservativ levetidsvurdering. Derfor ændrer vi afskrivningsprofilen fra 20 til 30 år fra 2017 og frem, hvilket i øvrigt bringer os på et sammenligneligt niveau med resten af markedet.⁶

Værdier og risici

SE-koncernens væsentligste aktiver bliver løbende vurderet i forhold til deres bogførte værdi. Der er fra balancedagen og frem ikke indtrådt forhold, som forrykker vurderingen af årsrapporten.

Vi revurderer løbende værdierne i balancen, herunder anvender vi nedskrivningstest. I forhold til udskudt skat har ledelsen vurderet, at koncernen kan udnytte det indregnede beløb inden for en kortere årrække. Herudover har koncernen et væsentligt skatteaktiv, som ikke er indregnet i balancen.

Koncernen er kun i begrænset omfang eksponeret for øgede omkostninger i forbindelse med rentestigninger, da langfristet gæld er afdækket med renteswaps. En udvikling i renten vil derfor ikke påvirke koncernen væsentligt. Koncernen har vedtaget en investeringspolitik for de midler, der er anbragt i kapitalforvaltning hos eksterne parter. Det overvåges løbende, at investeringspolitikken overholdes.

Forventninger til 2018

I 2018 vil vi først og fremmest have fokus på at skabe en forbedret lønsomhed i vores kommercielle forretninger. Vi er på rette vej, blandt andet grundet den voksende bredbåndsforretning. Konkret forventer vi en vækst i omsætningen på ca. 14 %. Dette er ikke mindst drevet af, at Boxer TV er blevet en del af SE-koncernen.

Vi forventer et driftsresultat (EBITDA) på 974 millioner kroner, hvilket er en forbedring i forhold til 2017. Dette skal i øvrigt ses i sammenhæng med, at der i 2018 ikke kommer indtægter fra ekstraordinære tarifopkrævninger i Evonet. Vi forventer endvidere et resultat før skat på 269 millioner kroner, hvilket svarer til en overskudsgrad på godt 6 %.

2018 vil være endnu et år med højt investeringsniveau på knap 1 milliard kroner. Dette til trods forventer vi et positivt frit cash flow for året. Vi forventer dermed også i 2018 at indfri vores finansielle succeskriterier jævnfør 2025-strategien.

Med dette stærke økonomiske fundament som udgangspunkt går vi forventningsfulde ind i 2018. Det gør vi med en slankere og mere integreret ledelse og organisationsstruktur, som vi tilpassede i slutningen af 2017 i tråd med vores strategi om at blive mere integreret på tværs af energi- og teleforretningen.

5) Gælder på tværs af coax- og fibernet

6) Ændringen af de regnskabsmæssige skøn påvirker årets resultat positivt med 78.586 millioner kroner. Se i øvrigt note 3 i regnskabet (side 48) vedr. usikkerhed ved indregning og måling af koncernens fibernet.



En af forventningerne til det kommende år er, at bestyrelsen vil afsøge muligheder for at udlodde en del af vores overskud til andelshaverne. I de foregående år har vi givet værdi tilbage til ejerne gennem primært de el- og fiberinvesteringer, som fremtidssikrer vores område til fælles bedste, samt gennem vores to vækstpuljer. Vi står dog finansielt så solidt, at bestyrelsen har besluttet at finde en model for tilbagebetaling/rabat/udlodning til ejerne i niveauet 200 millioner kroner vedrørende 2017. Bestyrelsen arbejder på flere scenarier for en sådan model – med særlig hensyntagen til ejernes skatteforhold og selskabets finansielle værdiskabelse.

En given model for udlodning forudsætter en vedtægtsændring i repræsentantskabet. Grundet juridisk og skattemæssig kompleksitet ønsker bestyrelsen at bruge den fornødne tid til en rigtig og robust løsning. Skulle en model ikke falde på plads i 2018, vil beløbet i niveauet 200 millioner kroner blive "overført" til 2019 og udbetales samtidig med en eventuel udbetaling vedrørende 2018.

Vi vil også fortsætte vores strategiske spor om at fokusere forretningen i færre forretningsområder. Det har i 2017 medført salg af vores aktier i CLEVER A/S, som i sin næste udviklingsfase bevæger sig ud over Danmarks grænser og dermed ikke passer ind i vores nationale strategi. Derudover har vi lavet en salgsaftale på vores aktieandel i Nianet, som nu afventer konkurrencemyndighedernes godkendelse.

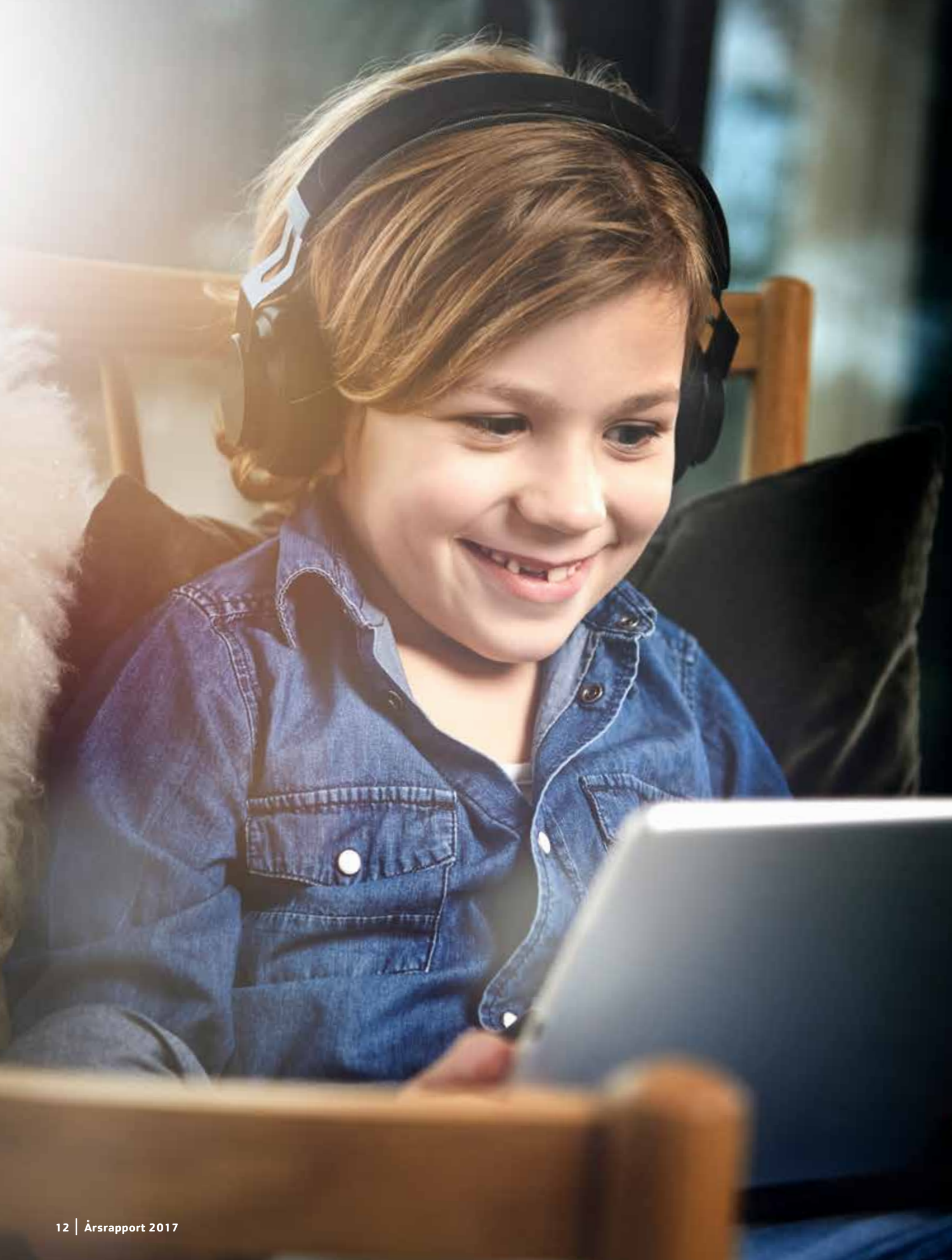
I det nye år vil vi også præsentere resultatet af vores arbejde med god selskabsledelse, som bestyrelsen i 2017 har nedsat et udvalg til at arbejde grundigt med. Initiativet er suppleret af, at Dansk Energi i november lancerede sine anbefalinger for god selskabsledelse i forbrugerejede forsyningskoncerner. Aktivt ejerskab, transparens og kompetencer er omdrejningspunkter i anbefalingerne, hvilket også er i tråd med vores egen tilgang til ledelse af SE-koncernen.

Vores retning frem mod 2025 baserer sig fortsat på, at vi er et forbrugerejet andelsselskab, der etablerer og driver infrastruktur til energi og kommunikation. En koncern, som spiller en fundamental rolle i mange danskeres hverdag, og som er båret af andelstanken og en sund kultur. Vi tænker langsigtet og tager aktivt ansvar, og vi vil bygge videre på vores arv og positive udviklingshistorie – på en måde, der også er bæredygtig i fremtiden.

Vi er rigtig godt på vej.

Jens Erik Platz
Formand

Niels Duedahl
Adm. direktør



KONCERNENS HOVED- OG NØGLETAL

Hovedtal	2013 t.kr.	2014 t.kr.	2015 t.kr.	2016 t.kr.	2017 t.kr.
Nettoomsætning	4.426.654	4.112.913	4.175.768	3.757.622	3.742.323
Bruttofortjeneste	1.238.549	1.278.245	1.613.547	1.675.256	1.727.739
EBITDA	629.527	607.416	907.927	883.928	935.369
Driftsresultat	-68.940	-142.495	126.136	-1.189.816	239.179
Resultat af kapitalandele	-24.504	6.811	-122.973	2.171.166	25.719
Resultat af finansielle poster	-71.742	-64.528	-62.964	-39.080	108.593
Årets resultat	-173.112	-186.350	-63.676	899.912	382.311
Egenkapital	9.051.412	8.890.464	8.840.939	10.241.889	10.641.575
Samlede aktiver	13.759.389	13.972.382	13.868.291	15.310.161	15.482.537
Investeringer i materielle anlægsaktiver	1.573.436	724.589	683.217	714.949	716.299
Investeringer i immaterielle anlægsaktiver	1.605.097	84.878	69.748	41.958	137.708
Nettorentbærende gæld	3.021.232	3.248.805	3.192.492	-1.471.056	-1.741.333

Nøgletal	2013	2014	2015	2016	2017
EBITDA-margin (%)	14,2	14,8	21,7	23,5	25,0
Egenkapitalens forrentning (%)	-1,9	-2,1	-0,7	9,3	3,7
Solidsgrad (%)	65,8	63,6	63,7	66,9	68,7

* Hoved- og nøgletal for 2016 er korrigeret i forbindelse med ændring af regnskabspraksis jf. særskilt beskrivelse under anvendt regnskabspraksis. Hoved- og nøgletal for 2013-2015 er ikke korrigeret jf. ÅRL § 101, stk. 3, hvorfor disse ikke er direkte sammenlignelige. Ændringen påvirker egenkapital og i mindre grad nettoomsætning og resultat samt afledte nøgletal heraf.

Bæredygtighed og forsyning	2013	2014	2015	2016	2017
CO ₂ -udledning (ton)	8.927	6.619	5.987	6.443	6.116
Distribuerede TWh	3,2	3,1	3,1	3,2	3,6
Nettab (%)	5,5	4,7	5,3	4,3	4,6
Udetid (minutter)	12,7	13,4	13,2	14,0	12,6
Dækning af fibernet i SE's forsyningsområde (%)	73	80	81	82	83
Bredbånds-forsyningssikkerhed (%) ⁷⁾	99,87	99,91	99,6	99,9	99,9

7) Den tid hvor coax- og fiberbredbåndnettet er uden udfald (beregnet som gennemsnit af hhv. fiberbredbåndets og coax-nettets samlede opetid hen over året).

SE som arbejdsplads	2013	2014	2015	2016	2017
Medarbejdere (Antal)	1.227	1.300	1.325	1.456	1.491 ⁸⁾
Lærlinge og elever (Antal) ⁹⁾	15	17	13	19	15
Praktikanter (Antal) ⁹⁾	14	6	2	27	15
Arbejdsglæde (Point) ¹⁰⁾	76	75	75	76	75
Arbejdsulykker (Antal)	11	8	17	17	16
Sygefravær (%)	-	-	2,42	2,76	2,54
Kvinder i ledelse (%)	-	-	24	23	26
Kvinder i bestyrelsen (%)	-	-	12,5	7,7	10

8) Antallet af medarbejdere opgjort efter ATP-metoden som et gennemsnit over året. Det fulde antal hel-/deltidsmedarbejdere ved årets udgang var 1.497.

9) Opgørelsen fra og med år 2016 er et udtryk for det samlede antal medarbejdere i disse grupper, som er eller har været ansat i SE-koncernen hen over året. Tidligere har vi opgjort antal ansatte i disse grupper pr. 31/12, hvilket blot giver et øjebliksbillede.

10) Før 2014 omfattede denne målemetode alene Stofa. 70-79 point svarer til "Høj arbejdsglæde".

Forretningen i 2017

- strategisk status

SE-koncernens direktion og bestyrelse præsenterede i september 2016 en ny forretningsstrategi frem mod 2025. Som et andelselskab under markant udvikling havde vi brug for tydelige succeskriterier, både finansielt og i forhold til andre "bundlinjer" og forventninger, som vores kunder og ejere har til os.

Vi ønsker at udvikle os som en mere digital virksomhed med færre forretningsområder, og vi vil markere os i den absolutte top som et nationalt og integreret energi- og teleselskab. Frem mod 2025 arbejder vi efter en strategisk ramme og nogle klare værdimål. Værdimålene er opdelt i finansielle mål, kundemål samt ejer- og samfundsmål. På de følgende sider kan du læse en status på fremdriften inden for hvert af de tre områder.

KUNDEMÅL
Se side 16

EJER- OG SAMFUNDSMÅL
Se side 17

FINANSIELLE MÅL:

EBITDA Margin	> 20 %
Resultat før skat i % af omsætning	> 6 %
Soliditet	> 55 %
Gældsmæssig gearing	< 2,0
Cash conversion	> 0
ROIC 1	> 2 %
ROIC 2	> 3 %

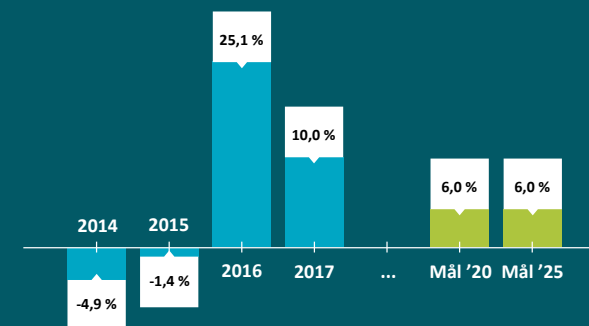
Finansielle mål

2014-2017 SAMT FORVENTNINGER FREM MOD 2025:

Som følge af SE-koncernens strategi frem mod 2025 er der opstillet en række finansielle succeskriterier, som skal sikre, at SE-koncernen forbliver en finansielt stærk virksomhed – også i de kommende år.

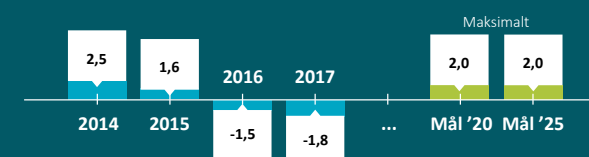
I 2017 har de finansielle mål udviklet sig positivt, hvilket betyder, at vi for 2017 ligger bedre end de finansielle målsætninger for 2020 og 2025 på alle parametre.

Resultat før skat i % af omsætning



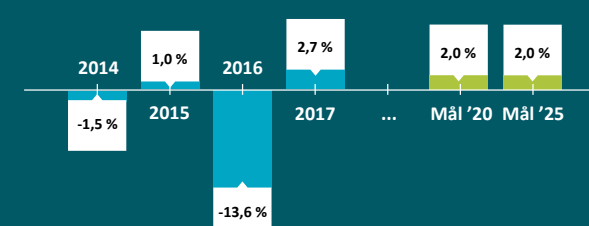
Måles som resultat før skat divideret med omsætningen. Angiver resultatet af virksomhedens samlede aktiviteter før betaling af skat og udbytte til ejerne.*

Gældsmæssig gearing



Sammenholder den nettorentebærende gæld med det genererede EBITDA og viser således gældsætningen relativt til driftsoverskuddet. Måles som nettorentebærende gæld. Nettorentebærende gæld er defineret som rentebærende gældsforpligtelser, fx realkreditgæld og bankgæld, fratrukket kassebeholdning og andre likvider.

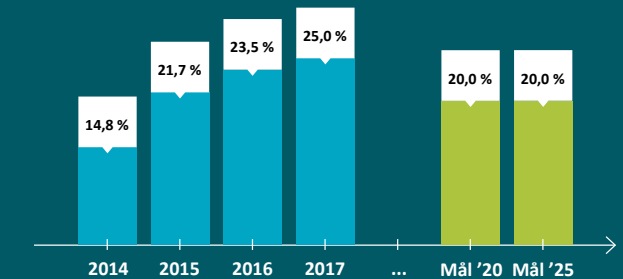
ROIC 1



ROIC står for "return on invested capital" – afkast på den investerede kapital. Måles som EBIT minus skat / investeret kapital. Investeret kapital er defineret som summen af immaterielle og materielle anlægsaktiver plus netto arbejdskapital. Nettoarbejdskapital er defineret som værdien af varebeholdninger, tilgodehavende og øvrige ikke-rentebærende omsætningsaktiver fratrukket leverandørgæld og øvrige ikke-rentebærende driftsmæssige forpligtelser.

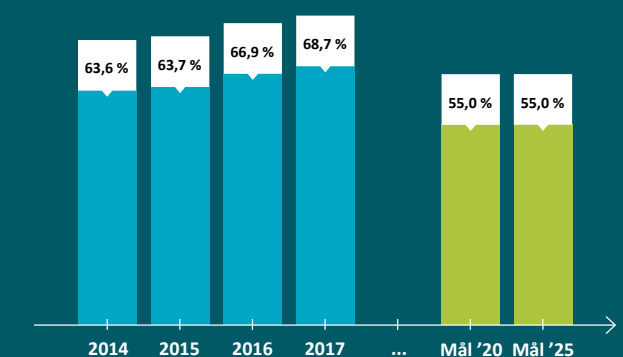
*Resultat før skat er ændret fra 5 til 6%, primært grundet at PSO-afgiften ikke længere indgår i omsætningen.

EBITDA margin



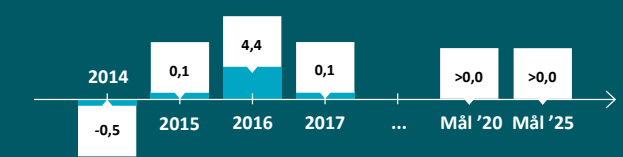
EBITDA margin er et mål for virksomhedens indtjeningssevne. Måles som EBITDA i procent af omsætningen. Måltallet viser en virksomheds evne til at konvertere omsætningskroner til driftsindtjening.*

Soliditet



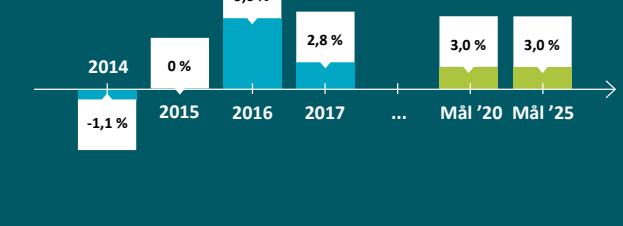
Et mål for hvor meget egenkapitalen udgør af balancesummen – og dermed et udtryk for virksomhedens evne til at bære større tab. Måles som egenkapital i % af balancesummen.

Cash conversion



Angiver hvor stor en andel af driftsindtjening (EBITDA), der bliver konverteret til frit cash flow. Måles som positiv frit cash flow divideret med EBITDA.

ROIC 2



Afkast på den investerede kapital inkl. finansielle anlægsaktiver. Måles som EBIT inkl. resultat af kapitalandele og kapitalforvaltning minus skat / investeret kapital. Investeret kapital er defineret som de samlede anlægsaktiver tillagt netto arbejdskapital. Nettoarbejdskapital er defineret som værdien af varebeholdninger, tilgodehavende og øvrige ikke-rentebærende omsætningsaktiver fratrukket leverandørgæld og øvrige ikke-rentebærende driftsmæssige forpligtelser.

Den strategiske ramme for vores 2025-strategi

Den strategiske ramme for SE-koncernen frem mod 2025 består af fire pejlemærker, der skal gøre SE-koncernen mere digital, national, fokuseret og integreret:



En digital virksomhed

Teknologien flytter sig hurtigt, og derfor skal vi også genopfinde os selv digitalt. Det gælder både i forhold til vores udvikling af produkter og vores interne arbejdsgange. Digitalisering er helt essentielt for, at vi kan bestå som virksomhed. I 2017 har vi taget hul på en massiv investering i fremtidens digitalisering, som vi har afsat 200 mio. kr. til. Det er særligt den digitale kunderejse, vores grundlæggende IT-landskab, IT-sikkerhed og produktudvikling på teleområdet, vi investerer i.



En national virksomhed

Efter liberalisering af el-markedet med Engros-modellen kan vi give kunder i hele landet mulighed for at handle strøm hos os. På telesiden vil vi øge vores markedsandele ved at nå ud til bredbåndskunder i hele landet og nytænke vores tv-univers. Vi vil være en national udfordrer. Med købet af Boxer TV (se side 23), en generelt voksende bredbåndforretning samt et stærkt energisalg er vi godt på vej med denne ambition.



En fokuseret virksomhed

Forretningsmæssigt har vi fokus på at samle os i færre og større forretningsenheder. Vi vil investere i vores kerneforretning med primært fokus på det private segment og styrke de forretningsområder, som vi ser potentiale i at vækste – i særlig grad det digitale forretningsben. I 2017 har vi blandt andet valgt at sælge vores aktier i CLEVER A/S.



En integreret virksomhed

Internt arbejder vi løbende på at integrere vores forretningsområder for at skabe bedst mulig udviklingskraft og synergi på tværs af tele og energi. Med det ønsker vi i endnu højere grad at kunne understøtte det moderne, digitale liv som én samlet forretning. I 2017 har vi i tråd hermed foretaget en større organisationsændring, som styrker den integrerede forretning på tværs.



Kundemål

I forhold til SE's kundemål frem mod 2025 har vi i 2017 haft særligt fokus på IT-sikkerhed. Fremadrettet fastholder vi desuden vores fokus på service, stabilitet, kundetilfredshed og innovation.

En sikker havn

SE-koncernen er ansvarlig for samfundskritisk infrastruktur i relation til både distribution af el samt som televirksomhed. En høj forsyningsikkerhed er derfor afgørende, og vi er tilfredse med en høj opetid på både el-net og internet på 99,9 %.

Vi har i 2017 oprustet markant på den digitale sikkerhed og fortsætter med dette i de kommende år. Formålet er at gøre os endnu bedre i stand til at opdage og reagere på eventuelle angreb hurtigt og effektivt – samt naturligvis at fortsætte arbejdet med at reducere risikoen for, at vores kritiske infrastruktur bliver påvirket af angreb – enten rettet direkte mod os eller mod den danske infrastruktur generelt.

Derudover arbejder vi målrettet med sikker behandling af persondata. Vi sikrer en tryk og god kundeoplevelse – også når det kommer til måden, vi behandler kundernes persondata på. Vi har dedikerede ressourcer til behandling heraf og har i 2017 oprustet markant på området, ikke mindst foranlediget af EU's nye persondataforordning, som træder i kraft medio 2018.

Tilfredshed og kundebehov

I forhold til vores strategiske fokus på at forstå og imødegå vores kunders behov samt sikre en høj grad af kundetilfredshed, så følger vi ugentligt op på en række kunderelaterede nøgletal (KPI'er) og deler viden herom på tværs af forretningen. Det gælder blandt andet kundeloyalitetsmål, målinger af kundetilfredshed efter teknikerbesøg samt løbende fokus på, hvor hurtigt vi løser tekniske problemer for kunderne samt besvarer kundehenvendelser. Endvidere holder vi skarpt øje med stabiliteten af de platforme, som berører kunderne direkte.

Dog har vi i årets løb haft mange berettigede spørgsmål fra el-kunderne om ændrede afregningsmodeller efter Engros-modellens indførelse. Vi havde i perioder for lange svartider på telefonen, men arbejdede hårdt for at levere god kundeservice igen og sidst på året var vi tilbage på vores høje serviceniveau.

Nye tjenester og loyalitetsprogram

Vi har styrket vores investering i produktudvikling og innovation særligt inden for teleområdet, og det vil fortsætte ind i 2018, så vi også i fremtiden kan tilbyde meningsfulde og tidssvarende løsninger til danskerne hverdagsliv. Samtidig er vores nye digitale innovationsafdeling Blue Labs, som arbejder med at gentænke vores kundetilgang og servicemodel, kommet godt fra start.

Vi vil frem mod 2025 fortsat være afsøgende på muligheden for, at vores kunder kan opnå fordele, hvis husstande eller virksomheder vælger samlede løsninger fra SE-koncernen på tværs af energi og teleprodukter.

Kundemål:

- Hos SE er du i sikker havn
- SE har fokus på at forstå og imødekomme vores kunders behov
- SE's kunder er tilfredse og vil anbefale SE til andre
- SE vil udvikle nye tjenester, som giver kunderne værdi
- SE vil belønne loyalitet

Ejer- og samfundsmål

I forhold til vores ejer- og samfundsmål kan vi i 2017 særligt hæfte os ved stor værdiskabelse i vores to vækstpuljer, samt at det ambitiøse projekt med at udbygge fibernet er ved at nå sin afslutning.

Vi digitaliserer Danmark – også hvor det er svært

Det er et langt, sejt træk at etablere digital infrastruktur, men vi glæder os over, at den omfattende udrulning af fibernet i vores forsyningsområder er ved at nå sin afslutning. Vi ser frem til at åbne vores net kommercielt for andre udbydere i 2018, idet åbne net – under de rette forudsætninger – understøtter de nødvendige investeringer i fibernet fremadrettet. Samtidig sikres forbrugerne bedre konkurrence og meget større valgfrihed på en lynhurtig bredbåndsforbindelse.

Samlet har vi nu gravet ud til ca. 83 % af vores andelshavere, som dermed har mulighed for at vælge lynhurtigt fiberbredbånd hos Stofa. Andelen af husstande og virksomheder, der tilslutter sig fibernet, er stigende.

I etableringsperioden har det undervejs krævet til- og fravalg for, hvilke områder vi først har kunnet forsyne med hurtige internetforbindelser for stadig at være en lønsom virksomhed. Salget af DONG-aktierne har dog åbnet op for, at vi i 2016 kunne etablere vores egen bredbåndspulje på 300 millioner kroner. I 2017 har vi etableret 36 nye områder med midler derfra, som ellers ikke ville have været prioriteret – for eksempel Mandø.

Af stor betydning for Danmarks digitalisering er også, at vi i disse år investerer en halv milliard kroner i at opgradere coax-nettet, så danskere med denne net-teknologi vil få ligeså høje hastigheder som fibernet-kunder. Det omfattende projekt, der går under navnet gigonet-opgradering (teknisk betegnelse Docsis 3.1), har god fremdrift og kører helt som planlagt. Status er, at cirka 100.000 husstande indtil videre er blevet opgraderet og teknisk klargjort til gigonet i tæt samarbejde med antenneforeningerne i for eksempel Aarhus og Aalborg. Opgraderingen af husstandene og det bagvedliggende net fortsætter som planlagt henover de næste par år. I slutningen af 2018 forventes de første af de klargjorte områder at kunne få tilbudt gigonet-hastigheder.

Værdi gennem vækstpuljer

Gennem SE's to vækstpuljer har vi i 2017 støttet alt fra den lokale gymnastikforening i Højer til forskning i vedvarende energi og et nyt kulturelt fyrtårnsprojekt i Nordjylland i form af Danmarks første museum for papirkunst. I alt har puljerne doneret penge til mere end 430 projekter, som nu kan vokse og bringe glæde blandt vores andelshavere i både vores sydlige og nordlige forsyningsområde.

Læs mere om de to puljer og de støttede projekter i 2017-årsrapporterne for henholdsvis SE Vækstpulje og SE Vækstpulje Nyfors.¹¹

Vi støtter grøn omstilling

Som el-leverandør understøtter vi grøn omstilling først og fremmest ved at drive et effektivt og intelligent el-net, som er klargjort til samfundets øgede elektrificering. Øget elektrificering ser vi som helt afgørende for et mindre brug af fossile brændstoffer.

Derudover ønsker vi at stimulere markedet for vedvarende energiforbrug og vil derfor i endnu højere grad positionere os gennem bæredygtige produkter som MedVind (strøm fra danske vindmøller).¹² Dermed hjælper vi vores kunder til et mere bæredygtigt energiforbrug.

Jobs og innovation

Et strategisk fokus er også at skabe jobs og innovation, og her er SE Next Step et centralt initiativ. I denne afdeling for viden og innovation huser vi Next Step Challenge – iværksætterkonkurrencen med fokus på Energi-effektive Teknologier, Oplevseserhverv & Turisme og Offshore Industri. Vi er en del af Scale-Up Denmark, et nationalt vækstinitiativ fordelt på 12 forskellige brancher.

Udlodning til ejerne

Som nævnt i ledelesberetningen er en af forventningerne til det kommende år, at bestyrelsen vil afsøge muligheder for at udlodde en del af vores overskud til andelshaverne. I de foregående år har vi givet værdi tilbage til ejerne gennem primært el- og fiberinvesteringer, som fremtidssikrer vores område til fælles bedste, samt gennem vores to vækstpuljer. Vi står dog finansielt så solidt, at bestyrelsen har besluttet at finde en model for tilbagebetaling/rabat/udlodning til ejerne i niveauet 200 millioner kroner.

Ejer- og samfundsmål:

- SE fungerer som et vækstlokomotiv i de regioner, hvor vores ejere bor
- SE støtter omstillingen til et fossilfrit samfund
- SE medvirker til at digitalisere Danmark – også hvor det er svært
- SE skaber jobs og innovation – også uden for storbyerne
- SE støtter aktiviteter i Danmark via vækstpuljerne

¹¹) <http://www.se.dk/sevækstpulje/årsrapporter>

¹²) Ved køb af MedVind er man med til at vise en klar holdning til miljøet og påvirke udbud og efterspørgsel af strøm fra vedvarende energikilder via El-børsen.

SE's forretningsmodel

- hvordan SE skaber og fastholder værdi

I SE arbejder vi hver dag på at skabe værdi for vores kunder, andelshavere, medarbejdere og samfundet generelt. Alt efter målgruppen er værdien forskellig, men fælles er, at vi gennem vores hovedaktiviteter omsætter en række ressourcer til værdi. Det har vi her illustreret i vores forretningsmodel.

Ressourcer

For at skabe værdi som virksomhed bruger vi en række interne og eksterne ressourcer. Det er brændstoffet, der holder motoren i gang.

Vores vigtigste interne ressourcer i SE er kompetente medarbejdere, finansielle ressourcer og vores tekniske fundament i form af vores el-, fiber- og coax-net. Disse ting er fundamentale for, at vi kan drive vores forretning. Eksternt køber vi os til rettigheder til film- og tv-indhold, ligesom vi køber den strøm, vi leverer til vores kunder.

Hovedaktiviteter

SE-koncernen opererer i to brancher – tele og energi – som vi dog på sigt ser en stigende sammensmeltning af, efterhånden som danskernes hjem bliver digitaliseret.

Grundlæggende driver, etablerer og vedligeholder vi samfundskritisk infrastruktur i form af vores el-, fiber- og coax-net. Gennem disse netværk forsyner vi vores kunders hjem eller virksomhed med tv, telefoni og internet på telesiden samt el og energirådgivning på energisiden. Det er produkter, vi løbende udvikler og investerer i.

Sidst, men ikke mindst, sørger vi løbende for at servicere vores kunder på bedste vis. Vi prøver altid at tage udgangspunkt i kundens situation og arbejder hver dag for at hjælpe vores kunder så godt, som vi overhovedet kan.

Værdi

Til vores kunder leverer vi digitale oplevelser og en sikker forsyning af el. Strøm, internet og digital underholdning er efterhånden uundværligt i de danske hjem og virksomheder, og derfor er vi også stolte over at kunne levere denne værdi.

I et større samfundsperspektiv tager vi ansvar for at understøtte grøn omstilling ved at drive et effektivt og intelligent el-net, og gennem vores etablering og udbygning af fiber- og coax-nettet gør vi Danmark mere digitalt.

Overfor vores andelshavere er vi optaget af, at vores forretningsaktiviteter skaber økonomisk værdi og er med til at skabe vækst og udvikling i vores forsyningsområder.

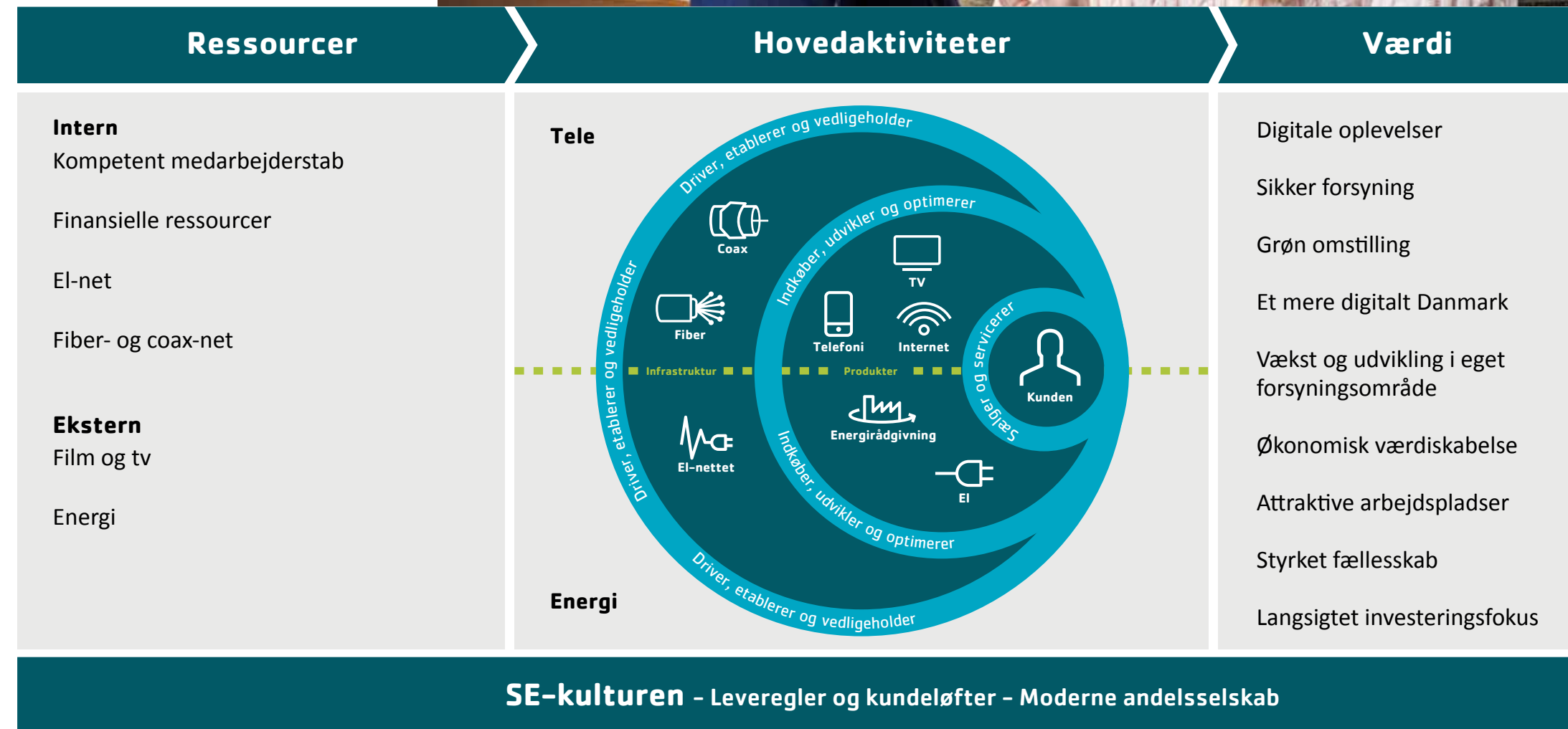
Gennem vores hovedaktiviteter er vi også opmærksomme på at skabe en attraktiv arbejdsplads for både at fastholde og tiltrække dygtige medarbejdere.

Helt grundlæggende ligger det i vores DNA som andelsselskab at styrke fællesskabet og have et langsigtet investeringsfokus i vores måde at drive forretning på.

SE-kulturen

I alle vores aktiviteter i koncernen er vi drevet af vores stærke virksomhedskultur. I praktisk udmønter det sig i vores leveregler og kundeløfter og i vores DNA som andelsselskab.

” Vi etablerer og driver vital infrastruktur, som understøtter grøn omstilling og gør Danmark mere digitalt



Én stærk kultur – ét fælles spejlbillede

Kulturen i SE er vores faste holdepunkt. Det er vores stabile fundament i en foranderlig tid med fusioner, opkøb og organisatoriske tilpasninger.

Vi tror på, at en sund kultur skaber resultater – at det styrker vores relationer til samarbejdspartnere og kunder. Derfor værner vi om SE-kulturen.

I SE lever vores kultur gennem vores syv leveregler og fire kundeløfter, som vi forpligter os til. De former os som medarbejdere og binder os sammen på tværs af koncernen.

Leveregler og kundeløfter

Med SE's leveregler spiller man sig ind på SE-holdet. Vi ansætter, afskediger, forfremmer og udvikler medarbejdere på baggrund af levereglerne, som er konkrete og formidles i enkle vendinger, der er nemme at huske.

Kundeløfterne er fire holdepunkter, som har rod i basal ordentlighed. De fastholder fokus på vores operationelle kontrol, vores drift og relationerne til kunderne.

Vores ledere og medarbejdere bliver løbende bedømt ud fra både kundeløfterne og levereglerne. Begge dele er dermed en helt naturlig del af hverdagen i SE, uanset om man er kundekonsulent for Boxer TV i København, grafisk designer i Brønderslev, udekørende tekniker med base i Sønderborg eller noget helt fjerde.

Alle nye medarbejdere introduceres for levereglerne og kundeløfterne på fælles introduktioner, og ved fusioner og opkøb er workshops herom en fast del af integrationen.

Tavlemøder afspejler SE-kulturen

SE's leveregler og kundeløfter udleveres dagligt blandt alle vores medarbejdere, men findes også i sin koncentrerede form på SE-koncernens ugentlige tavlemøder.

Tavlemøderne er et helt centralt element i måden, vi leder vores forretning. Her er et udsnit af ledere fra alle forretningsområder samlet for at drøfte og evaluere ugens resultater på tværs af koncernen i en seriøs, men uformel tone. På møderne er vi nede i maskinrummet, har øje på snitflader på tværs og tager sammen ansvar for hele forretningen. En ledelsestil som afspejler sig i resten af koncernen.

I SE-koncernen spejler vi os dagligt i vores leveregler og kundeløfter. For os er det fundamentet for en stærk kultur, der binder os sammen som familie på tværs af forretningsområder og geografi.



Leveregler



1. Tør fejle og indrømme egne fejl

Vi værdsætter risikovillighed for til stadighed at forbedre vores præstationer
Vi forventer altid en ærlig status og bidrager med konstruktive forslag



2. Kender sin forretning – er i "maskinrummet"

Vi forstår årsager til afvigelser – og har en plan for at komme på sporet
Vi evner at eksekvere hver eneste dag i jagten på vækst og værdiskabelse



3. Tager ansvar for hele forretningen

Vi er klar til at ofre egne mål for, at koncernen kommer bedst hjem
Vi tager ansvar – også udenfor eget ansvarsområde



4. Siger tingene klart, som de er

Vi pakker ikke ting ind
Vi tager hellere en konflikt end at være indebrændt
Vi er aldrig personlige



5. Sætter altid det stærkeste hold – og har øje for talentudvikling

Vi anerkender gode resultater og tager konsekvensen af vedvarende manglende performance
Vi skaber mulighed for, at den enkelte kan udvikle sit potentiale, og vi skaber karriereveje for talenterne
Vi tror på diversitet som et middel til at skabe endnu bedre resultater



6. Den sunde fornuft skal altid sejre

Vi gør tingene enkle, så det giver maksimal værdi for kunder, medarbejdere og samarbejdspartnere
Vi giver alle mulighed for at agere ud fra sund fornuft i mødet med kunden
Vi bekæmper intern politik og kompleksitet - det dræber nemlig motivationen og gode kundeoplevelser



7. Det skal være sjovt at være med

Vi har et uformelt miljø med en uhøjtidelig omgangstone og plads til det gode grin
Vi sender hinanden hjem med mere energi, end vi mødte ind med
Vi tror på, at begejstring skaber motivation og resultater

Kundeløfter



Vi vil holde,
hvad vi lover

Vi vil have en
platform, der er bedre
end konkurrenternes

Vi gør arbejdet
færdigt første gang

Vi er de nemmeste at få
fat i, når noget går galt



Boxer

– en del af SE

Fakta om Boxer TV

- SE købte Boxer TV af Teracom Group AB den 4. oktober 2017
- Boxer TV udbyder digitalt tv distribueret via det landsdækkende, jordbaserede tv-sendenet
- Boxer TV tilbyder fuld fleksibilitet og frit valg af tv-kanaler, hvor man selv vælger de betalingskanaler, man ønsker. Der er ingen binding på abonnementet
- Boxer TV havde i 2017 markedets højeste kundetilfredshed (NPS) og er målt til at have markedets mest motiverede organisation
- Boxer TV er fortsat et selvstændigt brand under SE-koncernen i tråd med Stofa

Med grønt lys fra konkurrencemyndighederne og Radio- og tv-nævnet købte SE den 4. oktober Boxer TV. I den anledning blev koncernen udvidet med en ny forretningsenhed, 107 nye kollegaer og 244.000 nye kunder.

Købet af Boxer TV skal være med til at styrke vores tv-forretning og dermed sikre danske seere mere konkurrence, bedre indhold og konkurrencedygtige priser. Samtidig har vi fået flere kræfter bag vores fælles ambition om bedre, digitale kundeoplevelser – i hele Danmark.

Tv-markedet kræver skala

Tv-markedet i Danmark er under markant forandring, og konkurrencesituationen er intens for alle markedsaktører. Med købet af Boxer TV står vi nu stærkere i den konkurrence, fordi vi med flere kunder i ryggen kan forhandle bedre rettigheder og skarpere priser hjem, når vi skal købe indhold og programmer.

Skala giver også muskler til at udvikle og lancere de digitale produkter og tv-oplevelser, som tv-kunder i dag og i fremtiden kalder på. Med en større kundebase har vi et stærkere afsæt for at lancere nogle af de produkter, som skal sikre vores langsigtede position på markedet.

Ved at slå os sammen har vi dermed fået en stærkere udviklingsmuskel og en styrket forhandlingsposition.

Bedre digitale kundeoplevelser – i hele Danmark

Både Stofa og Boxer TV har været frontløbere for et mere frit tv-valg. Vi deler ambitionen om at nå ud til hele Danmark – også de tyndt-befolkede områder – og har meget til fælles i vores tilgang til kunderne. Samtidig komplementerer Stofa og Boxer TV hinanden godt som brands med forskellig teknologi og geografisk dækning.

De fælles målsætninger binder vores to telebrands sammen, og det er en linje, som vi fortsat vil kæmpe behårdt for. Netop den udvikling er i kundernes interesse og til gavn for markedet generelt.

Et strategisk fokus

Købet af Boxer TV sker som et naturligt led i eksekveringen af SE-koncernens forretningsstrategi og understøtter flere af vores strategiske pejlemærker.

Digitalt får vi den tyngde, der skal til for at sætte skub under vores produktudvikling. Med Boxer TV ombord styrker vi desuden et eksisterende og højt prioriteret forretningsområde hos os.

Endelig er vi rykket et godt stykke nærmere vores ambition som national udfordrer. Vi har fået flere privatkunder i SE-familien og kan nu levere tv til alle danskere – ikke kun i områder, hvor vi har kabler i jorden.



ANSVARLIG FORRETNINGSFØRELSE

(CSR-RAPPORT)



Ansvarlig forretningsførelse

I SE-koncernen er dét at tage samfundsansvar en naturlig del af måden, vi driver forretning på. Det ligger dybt i vores DNA som andelselskab.

Derfor ser vi heller ikke vores samfundsansvar – vores Corporate Social Responsibility (CSR) – som adskilt fra vores forretningsaktiviteter, men som værende integreret i den måde, vi driver forretningen på.

Det er for os **Ansvarlig Forretningsførelse**.

Nyt strategisk landkort

Som virksomhed opererer SE i to brancher – tele og energi (se SE's forretningsmodel side 18-19). I begge brancher oplever vi stor udvikling, og for at forblive relevante for vores kunder må vi som virksomhed være i konstant bevægelse og løbende udvikle og tilpasse vores forretning. Med det for øje har vi i 2017 foretaget en revurdering af den strategiske ramme for rapportering af vores samfundsansvar.

Det strategiske arbejde indebar, at vi vurderede relevansen af vores samfundsansvarlige fokusområder og foretog en analyse af de risici, vi står overfor, hvis ikke vi udlever vores samfundsansvar.

Resultat heraf fremgår af prioriteringskortet – figur 1. I de kommende år fokuserer vi på seks områder (se listen herunder), som hver er nedbrudt i en række underliggende indsatsområder (se figur 1). Det betyder, at vi fravælger at rapportere på en række tidligere emner, som ikke længere ligger inden for prioriteringskortet.¹³

13) Med den nye prioritering af vores samfundsansvarlige indsatsområder vil vi ikke længere rapportere systematisk på følgende tidligere KPI'er i forbindelse med vores arbejde i Ansvarlig Forretningsførelse: Distribuerede TWh, Nettab, Antal vindmøller, Dokumenterede og realiserede energibesparelser, antal medarbejdere i flexjob og antal studentermedhjælpere. Tidligere KPI'er, der har ændret karakter, er beskrevet i relevante afsnit her i årsrapporten.

Fokusområder

I SE har vi seks fokusområder, som hver rummer nogle indsatsområder. Indsatsområderne er koblingen til vores forretningsdrift og dét, vi styrer vores ansvarlige forretningsførelse efter.

Vi vil sikre intelligent udbygning af Danmarks infrastruktur	Vi vil støtte omstillingen til et fossilfrit samfund
<p>At levere en stabil el- og internettforsyning til vores kunderne er en af vores helt centrale kerneopgaver i SE. Det kræver velfungerende infrastruktur.</p> <p>Indsatsområder:</p> <ul style="list-style-type: none"> Vi sikrer en høj forsyningsikkerhed til vores andelshavere og kunder Vi digitaliserer Danmark – også hvor det er svært Vi renoverer vores eksisterende infrastruktur på intelligent vis (økonomisk og miljømæssigt) 	<p>I SE understøtter vi grøn omstilling, først og fremmest ved at drive et effektivt og intelligent el-net, som er klargjort til samfundets elektrificering.</p> <p>Indsatsområder:</p> <ul style="list-style-type: none"> Vi konverterer flere kunder til bæredygtig energiforsyning
Vi vil sikre, at SE er en sikker havn for kunder og medarbejdere	Vi vil styrke vores egen bæredygtighed
<p>Som leverandør af samfundskritisk infrastruktur har sikring af vores medarbejdere, kunder, lokationer og systemer højeste prioritet.</p> <p>Indsatsområder:</p> <ul style="list-style-type: none"> Vi sikrer os mod trusler udefra Vi passer godt på persondata 	<p>Vi ønsker at understøtte grøn omstilling og kigger naturligvis også på at styrke vores egen bæredygtighed som koncern for derved at være det gode forbillede.</p> <p>Indsatsområder:</p> <ul style="list-style-type: none"> Vi vil fremme bæredygtig adfærd blandt vores medarbejdere Vi vil fremme bæredygtig mødekultur blandt vores medarbejdere Vi vil reducere udledning af CO₂ pr. medarbejder
Vi vil styrke diversitet og sociale forhold i vores organisation	Vi vil udvise etisk og moralsk selskabsledelse
<p>SE skal være et sundt og sikkert sted at gå på arbejde. Vi ønsker at udvikle vores medarbejdere og tiltrække nye, dygtige kollegaer som afspejler samfundets diversitet.</p> <p>Indsatsområder:</p> <ul style="list-style-type: none"> Vi vil øge andelen af kvinder i ledelsen Vi vil fastholde det høje antal elever og praktikanter Vi sikrer vores medarbejders rettigheder 	<p>At udvise etisk og moralsk selskabsledelse er en grundsten i vores DNA – og god selskabsledelse er også et generelt indsatsområde i energibranchen se side 11. Fremstår vi utroværdige, risikerer vi at miste vores legitimitet som andelselskab.</p> <p>Indsatsområder:</p> <ul style="list-style-type: none"> Vi har klare rammer for anti-korruption og bestikkelse Vi håndhæver markedsføringsloven Vi sikrer større transparens i vores leverandørkæde Vi har systemer til anonym anmeldelse af ulovlig adfærd

Figur 1: Prioriteringskort over SE-koncernens indsatsområder inden for Ansvarlig Forretningsførelse



Prioritering af indsatser

Prioriteringskortet er sammen med centrale politikker vores styringsredskab for vores handlinger inden for Ansvarlig Forretningsførelse.

Alle indsatsområder i prioriteringskortet er vægtet ud fra følgende to parametre:

- Betydning for vores interessenter (lodret akse)**
- Økonomiske, sociale eller miljømæssige risici, der kan indtræffe, hvis ikke vi har øget bevågenhed på området (vandret akse)**

De fire indsatsområder, som placerer sig i øverste, højre kvadrant (se grå markering)er dermed de områder, hvor vi med en ekstra indsats i 2018 kan gøre størst forskel for vores interessenter og samtidig komme i bedre kontrol for at styrke vores samfundsansvar.

Andre områder nedprioriteres ikke

At vi sætter konkrete handlinger i gang i 2018 inden for de fire beskrevne områder, betyder dog ikke, at vi nedprioriterer andre indsatsområder, såsom 'sikker forsyningsikkerhed til vores andelshavere og kunder'. Vurderingen er her, at vi er i god kontrol og har stort fokus på dette i vores forretning, og derfor er det ikke et område, vi i CSR-sammenhæng sætter yderligere fokus på i den nærmeste fremtid.

De fire førstprioriterede områder vil vi give en kort introduktion til på den efterfølgende side: →

Sikring mod trusler udefra

Vi har i 2017 oprustet på både den digitale og fysiske sikkerhed og fortsætter med dette i de kommende år.

Formålet er at gøre os endnu bedre i stand til at opdage og reagere på angreb hurtigt og effektivt – samt naturligvis at fortsætte arbejdet med at reducere risikoen for, at vores kritiske infrastruktur bliver påvirket af angreb. Både angreb rettet direkte mod os eller mod den danske infrastruktur generelt (se også side 16).

Med øget fokus på den fysiske sikkerhed sikrer vi også vores medarbejdere mod trusler udefra. I 2017 har vi blandt andet investeret yderligere på IT-sikkerhedsområdet og skærpet sikkerheden ved indgangene i vores bygninger.

Behandling af persondata

Vi har et stort og vigtigt fokus på persondata i SE, da vi behandler store mængder personfølsomme data.

Her har vi afsat dedikerede ressourcer til at sikre korrekt behandling af kunders og medarbejders persondata på tværs af hele organisationen. Med det har vi også fokus på at kunne håndhæve den nye databeskyttelsesforordning 'General Data Protection Regulation' fra EU, som træder i kraft den 25. maj 2018.

Formålet er at sikre, at vores kunder får en tryk og god kundeoplevelse hos os – også når det kommer til måden, vi behandler deres persondata på (se også vores kundemål side 16). Et arbejde som i den grad fortsætter og tager form i 2018.

Klare rammer for antikorrupsion og bestikkelse

Som andelsselskab står vi til ansvar over for vores andelshavere – at varetage deres interesser er en af vores fornemste opgaver. Det kræver tillid til os som koncern.

Derfor er etisk og moralsk selskabsledelse helt essentielt for os som virksomhed for ikke at fremstå utroværdige og risikere at miste vores legitimitet som andelsselskab. Som medarbejder skal man ikke være i tvivl om, hvad man må tage imod fra leverandører, og hvad man selv må tilbyde – uanset hvilken forretningsenhed man sidder i.

Vi opfatter ikke vores nuværende ageren på området som problematisk, men vores retningslinjer skal i endnu højere grad være ensartede, transparente og let tilgængelige på tværs af koncernen. Derfor vil en klar politik og handlingsplan for området blive en prioritet frem mod 2020.

Bæredygtig mødekultur

I SE har vi kontorer fordelt over hele landet og har mange møder på tværs af afdelinger. Hvis ikke vi formår at gøre vores mødekultur bæredygtig, risikerer vi, at vores CO₂-udledning stiger, og at vores medarbejders spildtid øges. Dette vil have både miljømæssige og økonomiske konsekvenser for os.

Med øget fokus på bæredygtig mødekultur vil vi udnytte de teknologiske muligheder og træne vores medarbejdere i at holde møder online. Samtidig vil vi i endnu højere grad opfordre til samkørsel.

Indsatsområdet vil fremover indgå som en del af SE's personalepolitik, og vi vil i 2018 opstille konkrete målepunkter, så vi kan følge fremdriften.

Vores resterende indsatsområder er nærmere beskrevet i de følgende afsnit.

Andre væsentlige indsatsområder

SE har tilsluttet sig FN's Global Compact, som opstiller ti generelle principper for virksomheders arbejde med samfundsansvar og bæredygtighed. Med det forpligter vi os til at arbejde aktivt for menneskerettigheder, arbejdstagerrettigheder, miljø og korrupsionsbekæmpelse.

Foruden de handlinger, som er beskrevet på side 27 og 28, har vi dermed en række andre indsatser, afledt af vores seks fokusområder, som vi løbende følger op på. Disse indsatser relaterer sig alle til FN's generelle kategorier omkring 'bæredygtighed', 'sociale forhold' samt 'menneskerettigheder og moralsk selskabsledelse', som dansk lovgivning for samfundsansvar også lægger sig op ad. Vores indsatser og prioriteringer er derfor beskrevet under disse kategorier i det følgende.

Bæredygtighed

Vi er for nuværende i gang med at samle vores retningslinjer for miljø og bæredygtighed i en fælles politik. Det sker for at sikre en tæt sammenkobling til vores forretningsaktiviteter og -udvikling.

Vores indsatser inden for bæredygtighed vil blive prioriteret ud fra en vurdering af vores interessenters formodede forventning til os som virksomhed samt den strategiske betydning for os som koncern. Da vi vægter økonomisk ansvarlighed højt, prioriterer vi de indsatsområder, som også er økonomisk forsvarlige for os.

Aktiv spiller for et fossilfrit samfund

Som el-selskab tager vi aktiv del i at understøtte grøn omstilling. Formår vi ikke at gøre det, risikerer vi, at vores aktiviteter ikke lever op til egne og andres forventninger til os. Det vil svække vores omdømme og kan i sidste ende gøre det svært for os at fastholde og tiltrække nye kunder.

Som el-leverandør understøtter vi en grøn omstilling, først og fremmest ved at drive et effektivt og intelligent el-net, som er klargjort til samfundets elektrificering. Øget elektrificering ser vi som helt afgørende for et mindre brug af fossile brændstoffer (dette er også en grundpille i vores ejer- og samfundsmål i vores forretningsstrategi frem mod 2025 – se side 17).

Derudover ønsker vi at stimulere markedet for vedvarende energiforbrug og vil derfor i endnu højere grad positionere os gennem bæredygtige produkter som MedVind (strøm fra danske vindmøller).¹⁴ Dermed hjælper vi vores kunder til et mere bæredygtigt energiforbrug.

Forbedre egen bæredygtighed

Som koncern har vi også fokus på at forbedre vores egen bæredygtighed. Størstedelen af koncernens energiforbrug anvendes til transport, hvorfor vi fortsat har fokus på bæredygtighed i bilflåden i form af eksempelvis krav til bilklasser samt ruteoptimering.

I forhold til bygningsmassen har vi i 2017 opsagt flere af vores mindre lejemaal for at samle os på færre og større lokationer. Med det skaber vi mere effektive og bæredygtige enheder, hvor vi selv har ejerskabet og dermed større mulighed for at påvirke miljømæssig indretning.

Koncernens oprindelige målsætning har været at nedbringe vores CO₂-udledning med 50 % fra 2011 til 2020. I forhold til udgangspunktet i 2011 har vi nu haft et samlet fald på 31 %. Virksomheden har dog udviklet sig markant med blandt andet en tredobling af antallet af medarbejdere og dermed større bygninger og flere biler. Derfor ønsker vi i 2018 at definere en ny målsætning, hvor vi opgør CO₂-udledningen pr. medarbejder, så vi tager bedre højde for eksempelvis opkøb, fusioner eller frasalg. Udgangspunktet vil være niveauet for 2017, som er 4,1 ton udledt CO₂ pr. medarbejder.



¹⁴) Ved køb af MedVind er man med til at vise en klar holdning til miljøet og påvirke udbud og efterspørgsel af strøm fra vedvarende energikilder via El-børsen. Ved større efterspørgsel kanaliseres flere penge til vindmøllejerne, så de har mulighed for at udvikle bestanden af vindmøller.

Sociale forhold i SE

SE's koncernpersonalepolitik fastlægger de overordnede rammer for det personalepolitiske arbejde for at sikre, at SE til enhver tid er en attraktiv arbejdsplads med øje for udvikling og for at sikre det gode arbejdsmiljø.¹⁵

Politikken rummer også retningslinjerne for vores tre prioriterede indsatser inden for sociale forhold i SE, nemlig: At sikre vores medarbejderes rettigheder, at styrke diversiteten i SE og at fastholde et højt antal elever og praktikanter.

Sikre medarbejderes rettigheder

Vi sikrer vores medarbejderes rettigheder ved at understøtte deres trivsel, udvikling og sikkerhed.

Vi gennemfører årligt en arbejdsglædesundersøgelse blandt vores medarbejdere og følger sygefraværsprocenten tæt. Arbejdsglæden faldt ét procentpoint i 2017 i forhold til sidste år. Det medførte blandt andet en øget indsats fra direktionens side om at være mere synlige internt.

For at sikre vores medarbejders behov for udvikling afholdes 1:1 samtaler mellem leder og medarbejder løbende henover året samt en større, årlig udviklingssamtale. Dette kan resultere i, at der indgås aftale om at deltage i uddannelse eller udviklingsforløb – enten eksternt eller via tilbud udbydt af vores egen uddannelsesorganisation, SE Akademi.

Vi er i 2017 lykkedes med at nedbringe vores medarbejderomsætning til 21 %. Specielt i Stofa Kundeservice, hvor vi før havde svært ved at fastholde medarbejdere, har en række initiativer og ændringer i rekrutteringsforløbet været medvirkende til, at medarbejderne nu bliver hos os i længere tid.

I SE har vi desuden en målsætning om at nedbringe antallet af arbejdsulykker. Enhver arbejdsrelateret ulykke er én for meget, og vi tilstræber at holde det under 10 årligt. I forlængelse heraf har vi en målsætning om, at sygefraværet i forbindelse med arbejdsulykker ikke overstiger 1 % af det samlede sygefravær.

Vi har desværre haft 16 arbejdsulykker i 2017, som har medført mere end én dags sygefravær – samt 14 registrerede hændelser med mindre end én dags sygefravær. Det er hovedsageligt blandt teknikerne jævnt fordelt i både el- og teleområdet, at de fleste ulykker er sket. Størstedelen af ulykkerne er mindre skader som vrid i fod- og knæled, men i den alvorlige ende fik en medarbejder stød på et 60 kV-anlæg med svære skader til følge. Medarbejderen blev indlagt og efterfølgende sygemeldt i en længere periode.

Denne sygemelding og en langtidssygemelding fra 2016 er desværre også medvirkende til, at vores samlede fravær grundet arbejdsulykker for 2017 i år ligger højt med 1.930 timer. Det svarer til 2,54 % af det samlede sygefravær, og er dermed over vores målsætning.

Målsætningen for 2018 er fortsat at holde os under 10 arbejdsulykker. Vi vil i 2018 styrke fokus på nærvæd-hændelser for at forebygge alvorlige ulykker. Blandt andet er vores SKP-model i el-forretningen (Sikkerhedskultur Proces) blevet udvidet til også at skulle følges i teleforretningen.

¹⁵) I SE har vi tidligere haft en række forskellige delpolitikker til at afdække de sociale forhold på arbejdspladsen. De har alle været tilgængelige for vores medarbejdere på intranettet. Disse delpolitikker er i 2017 blevet forenet i én samlet koncernpersonalepolitik, så medarbejderne nemt kan få et overblik.

Styrke diversiteten i SE

Vi ønsker at styrke diversiteten i SE, hvor vi har et særligt fokus på at øge antallet af kvinder i ledelsen. Formår vi ikke at leve op til vores mål, risikerer vi at gå glip af kompetencepotentiale i markedet samt at blive opfattet som diskriminerende for det underrepræsenterede køn.

I 2017 er 26 % af vores samlede lederstab i SE-koncernen kvinder. Ser vi på fordelingen i vores underselskaber, er 21 % af vores ledere i Stofa kvinder, mens det for Boxer TV er 44 %. Dette afspejler i en vis grad fordelingen af køn i koncernen, da andelen af kvinder i SE-koncern er 31 %, i Stofa er den 26 % og i Boxer TV er den 48 %.

Vores målsætning er, at fordelingen for hele SE-koncernen i 2020 er 30 % kvindelige ledere. Denne målsætning er blevet revurderet i 2017 for at kunne igangsætte en realistisk og konkret handlingsplan frem mod 2020.

Bestyrelsen for SE a.m.b.a. har pt. to kvinder ud af 20 medlemmer, hvilket svarer til 10 %. Målsætningen er, at 20 % af bestyrelsen skal være kvinder i 2019, og målet skal nås ved en demokratisk handling af og blandt repræsentantskabsmedlemmerne. Vi vil derfor arbejde for, at der ved repræsentantskabsvalget i efteråret 2018 opstilles kandidater, der afspejler samfundets diversitet.

Vi arbejder i øjeblikket på en ny handlingsplan for initiativer, der kan understøtte vores mål og ønske om at få flere kvinder repræsenteret i de øverste ledelsesslag. Handlingsplanen bliver færdiggjort i 2018.

Fastholde et højt antal elever og praktikanter

Som et nyt indsatsområde har vi valgt at sætte fokus på at fastholde et højt antal af elever og praktikanter i SE. Lykkes vi ikke med dette, risikerer vi at få svært ved at tiltrække de nødvendige kompetencer og at leve op til det sociale ansvar, som en større virksomhed i Danmark naturligt forpligter sig til.

I løbet af 2017 har vi haft 15 elever og lærlinge ansat i SE, hvilket svarer til 1 % af vores medarbejderstab. Ligeledes har vi haft 15 praktikanter ansat hos os i løbet af 2017.

Vi har sat os som mål, at 2 % af vores samlede medarbejderstab i 2020 skal være elever og lærlinge, og at vi ligeledes skal have samme mængde praktikanter ansat hos os ved udgangen af 2020. Vi ønsker dermed at fordoble andelen over en treårig periode.

For at nå det ønskede mål i 2020 har vi i 2017 arbejdet på en handlingsplan for at styrke vores samarbejde med studerende i praktik. Handlingsplanen lanceres i januar 2018, og helt konkret vil der fremover være faste rammer for, hvad vi tilbyder studerende. Det skal medvirke til, at de studerende får et professionelt billede af SE, og at de, uanset hvor i koncernen de er ansat, bliver en del af et hold, hvor de får udfordrende og udviklende opgaver og en ensartet modtagelse. Med det vil vi sikre, at de studerende får et relevant indblik i hverdagen på arbejdsmarkedet og får gode erfaringer med sig fra SE.

Vi har i 2017 arbejdet på en handlingsplan for at tiltrække og øge antallet af elever i koncernen. Denne ligger klar til implementering i SE i 2018.



HR-direktør
Agnete Lundemose



Menneskerettigheder og moralsk selskabsledelse

SE's fokus på menneskerettigheder ligger primært i forhold til vores medarbejderes rettigheder inden for arbejdsmiljø, sikkerhed, diskrimination og ligestilling som beskrevet i afsnittet 'Sociale forhold i SE'. Foruden det ser vi det som en basal rettighed for den danske befolkning at have adgang til en stabil og sikker el- og internetforsyning, hvilket vi ser som vores kerneopgave.

Vi har ikke en særskilt politik for menneskerettigheder, da dette indgår i vores samlede koncernpersonalepolitik, i vores Code of Conduct til leverandører og som en del af vores øvrige retningslinjer i koncernen.

Derudover sikrer vi ordentlighed i vores forretningsførelse ved blandt andet at have transparens i vores leverandørkæde og ved at håndhæve markedsføringsloven. Desuden vil der i 2018 blive et særligt fokus på god selskabsledelse jf. nye anbefalinger fra Dansk Energi.

Adgang til el og internet

Gennem vores el-, coax- og fibernet forsyner vi danskerne med el og internet. Både el og internet er uundværligt i de danske hjem, og vi ser det som vores ansvar at yde en høj forsyningsikkerhed og at digitalisere Danmark – også hvor det er svært.

En af vores helt centrale kerneopgaver er at levere en stabil el-forsyning til vores kunder. De skal kunne regne med strøm i kontakten hele året, hvert minut. Igen i år leverer vi strøm i kontakten 99,9 % af tiden, og en gennemsnitlig kunde hos os har kun været uden strøm i 12,57 minutter i løbet af 2017, hvilket både er bedre end sidste år og end vores målsætning for i år.

Med udgravning af fibernet og opgraderingen af coax-nettet tager vi som virksomhed ansvar for at muliggøre fremtidens digitale samfund. Dette er et helt grundlæggende strategisk fokus for os, som også beskrevet side 17.

Transparent leverandørkæde

En stor mængde varer og tjenesteydelser indkøbes løbende til den daglige drift – f.eks. el-kabler og tv-bokse, som sikrer kunderne strøm og signal, men også for eksempel kontorartikler, diesel og madvarer til intern brug. Leverancen af alle disse ting skal leve op til det niveau af socialt og miljømæssigt ansvar, som vi selv efterstræber.

Vi opererer i Danmark og har primært danske og europæiske leverandører. Vi har ikke samarbejdsrelationer med lande, hvor eksempelvis børnearbejde eller tvunget arbejde hyppigt forekommer. Det samme gælder for korrupsion.

For at imødekomme de risici som ikke desto mindre måtte ligge i vores leverandørers brug af underleverandører, har vi sat fokus på menneskerettigheder i leverandørkæden gennem vores Code of Conduct efter FN-standard samt i vores indkøbspolitik.

Ved årets udgang havde 82 % af vores adresserbare indkøbsvolumen forpligtet sig til vores Code of Conduct. Det er en stigning på 10 procentpoint ift. sidste år. Vi vil fremadrettet arbejde os videre mod målet på mindst 90 %.

Troværdig markedsføring

Vi håndhæver naturligvis markedsføringsloven i SE. Vi ønsker ikke at vildlede egne eller potentielle kunder, men vil i stedet sikre, at de trygt kan handle med os.

For at sikre, at vi lever op til markedsføringslovgivningen, har vi fra 2017 indført en fast årlig gennemgang fra vores advokat af markedsføringsloven og relevante vejledninger fra Forbrugerombudsmanden for de kommercielle områder. Vi får desuden løbende opdateringer fra vores juridiske afdeling om retslige afgørelser i relevante sager og opdaterer vores kommercielle forretningsområder på relevante lovændringer.

Ledelse af Ansvarlig Forretningsførelse i SE (CSR)

Vores ledelse af Ansvarlig Forretningsførelse er placeret i en tværgående styregruppe ledet af Viceadministrerende Direktør og CFO, Gert Vinther Jørgensen. Det er styregruppens ansvar at tegne de strategiske linjer for SE's samfundsansvar og sikre en tæt sammenkobling til koncernens forretningsaktiviteter.

Styregruppen er sammensat af direktører fra de dele af forretningen, som afspejler vores prioriterede indsatsområder, og hvert styregruppe-medlem har dermed et specifikt ansvar ud mod forretningen.¹⁶

I tæt samarbejde med forretningen sikrer styregruppen overvågning af og fremdrift på vores politikker, indsatsområder og målsætninger for Ansvarlig Forretningsførelse i SE.

De overordnede konklusioner for Ansvarlig Forretningsførelse (CSR) i SE-koncernens årsrapport og ledelsesberetning er afstemt mellem styregruppen, direktionen og bestyrelsen for SE a.m.b.a.

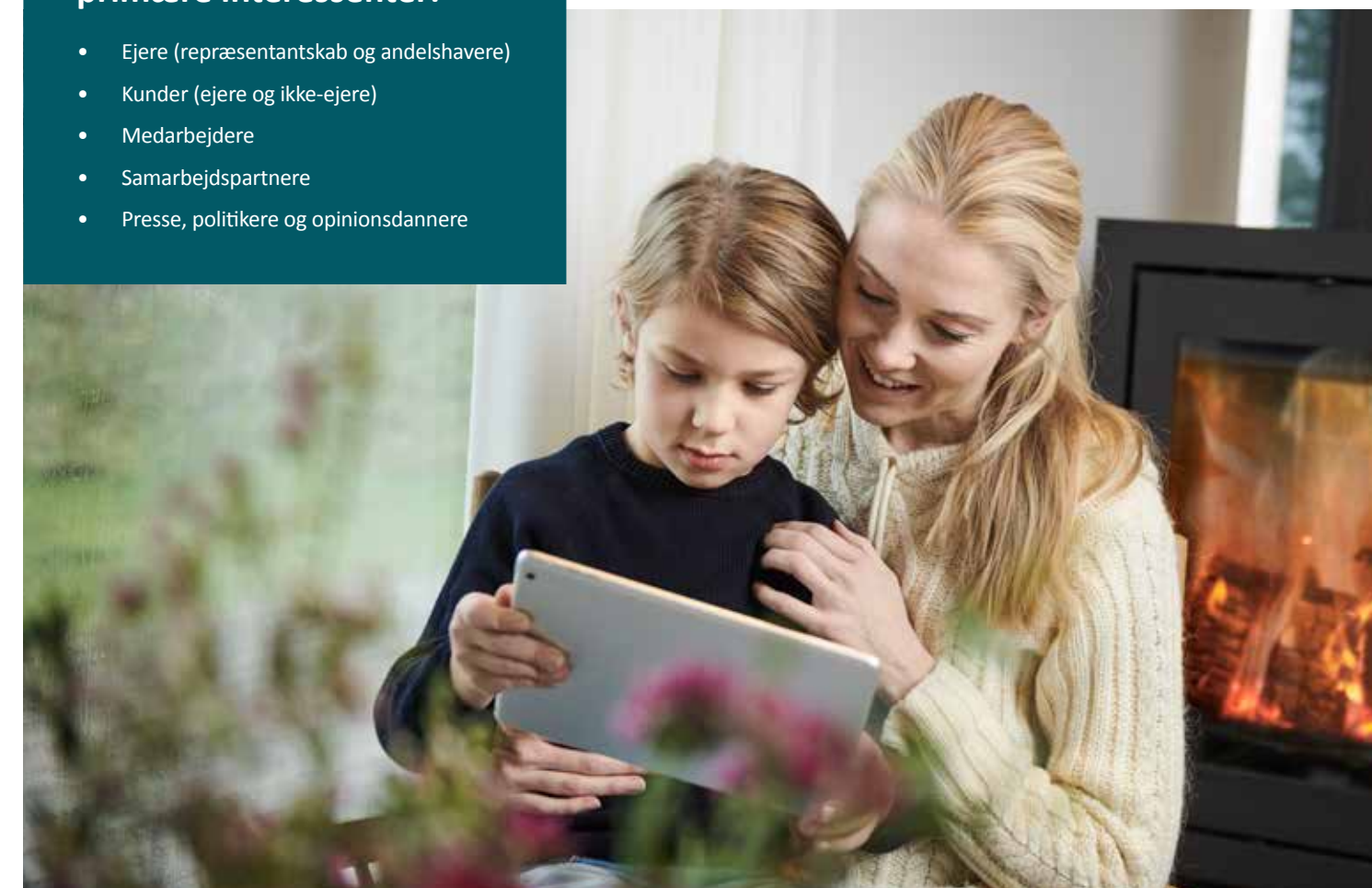
16) Styregruppen for Ansvarlig Forretningsførelse i SE pr. 31/12 2017:
Gert Vinther Jørgensen, Viceadm. direktør
Agnete Lundemose, HR-direktør
Morten Bak, Direktør for Indkøb, Logistik & Facility
Annette Højbjerg Strebøl, Koncernfacilitychef
Liselotte Bauer Mols, Direktør for Produkt, Marketing & Udvikling
Lisbeth Valther, Direktør for SE Next Step



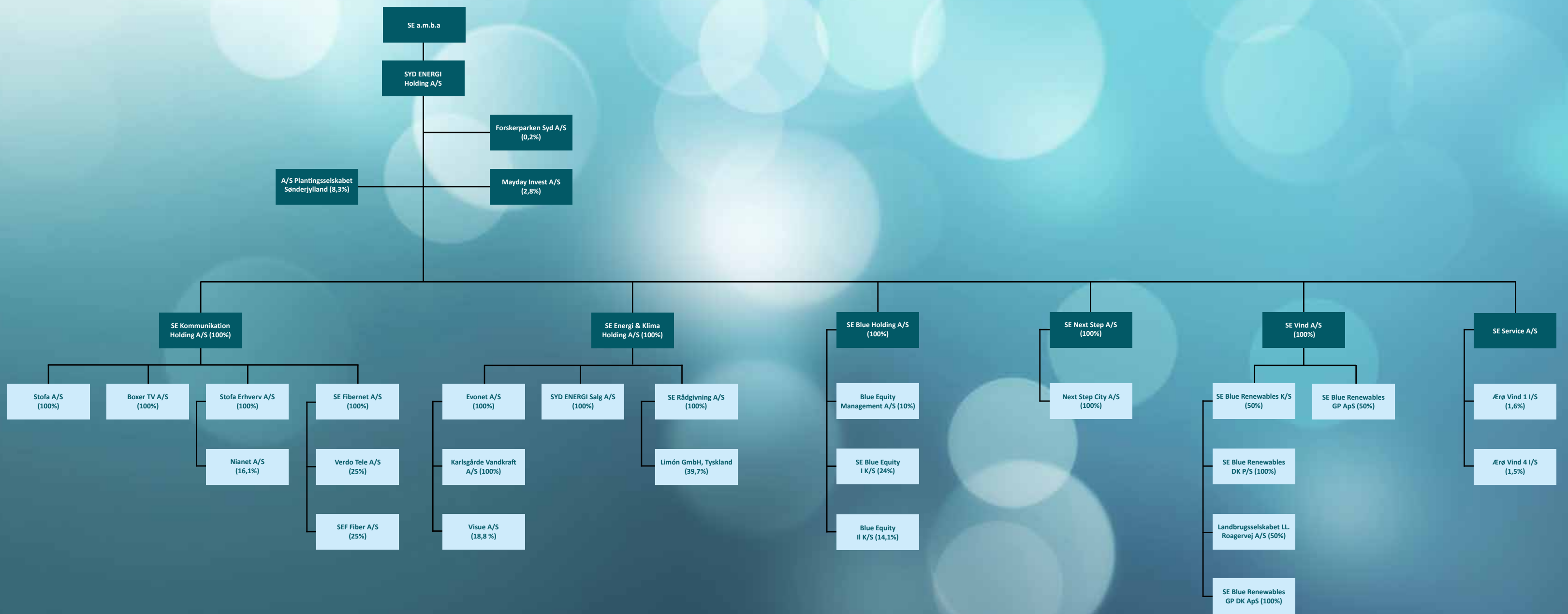
CFO og viceadm. direktør Gert Vinther Jørgensen er formand for styregruppen for Ansvarlig Forretningsførelse (CSR)

SE-koncernens primære interessenter:

- Ejere (repræsentantskab og andelshavere)
- Kunder (ejere og ikke-ejere)
- Medarbejdere
- Samarbejdspartnere
- Presse, politikere og opinionsdannere



KONCERNOVERSIGT



ÅRSREGNSKABET



Anvendt regnskabspraksis

Indtægter af kapitalandele i tilknyttede og associerede virksomheder

Regnskabsklasse
Årsrapporten er aflagt i overensstemmelse med årsregnskabslovens bestemmelser for regnskabsklasse C (stor).

Indtægter af andre finansielle anlægsaktiver

Ændringer i anvendt regnskabspraksis
Anvendt regnskabspraksis for indtægtsførsel af tilslutningsbidrag er ændret som følge af fusion med Nordjysk Elnet A/S, som anvendte en anden praksis på området. Praksisændringen betyder at man nu passiverer årets modtagne tilslutningsbidrag i balancen under periodeafgrænsningsposter. Tilslutningsbidragene indtægtsføres over 40 år, hvilket svarer til afskrivningsperioden for det dertilhørende aktiv. Ændringen af anvendt regnskabspraksis kan for egenkapitalen ses i noten. Ændringen har reduceret egenkapital primo med 730.157 t.kr., som følge af reduceret omsætning gennem perioden. Ændringen medfører ligledes en stigning i langfristede periodeafgrænsningsposter på 730.157 t.kr. Resultatet er forringet med 56.724 t.kr. i 2017 som følge af ændringen. Sammenligningstallene er korrigeret sammen med fusions-tallene. Se endvidere note 22 for begrænsninger i opgørelsesmetoden.

Koncernregnskabet og årsregnskabet er pånær ovenstående forhold aflagt efter samme regnskabspraksis som sidste år.

Ændring i regnskabsmæssige skøn

Ændring i regnskabsmæssige skøn
Som følge af strategiske ændringer i forretningsmodellen har selskabets ledelse revurderet levetiden af sine fibernetdistributionsanlæg. I vurderingen af levetiden har ledelsen lagt vægt på teknologiens levetid og ønsket ensretning af regnskabspraksis således den afspejler branchens praksis for lignende anlæg. Revurderingen har medført en ændring af afskrivningsperioden fra 20 til 30 år for selskabets fibernetdistributionsanlæg.

Ændring i regnskabsmæssige skøn

Ændringen i regnskabsmæssige skøn har påvirket årets resultat positivt med 78.586 t.kr. og forøget aktiverne samt egenkapitalen med samme beløb.

Generelt om indregning og måling

Generelt om indregning og måling
Aktiver indregnes i balancen, når det som følge af en tidligere begivenhed er sandsynligt, at fremtidige økonomiske fordele vil tilflyde virksomheden, og aktivets værdi kan måles pålideligt.

Indtægter af kapitalandele i tilknyttede og associerede virksomheder

Forpligtelser indregnes i balancen, når virksomheden som følge af en tidligere begivenhed har en retlig eller faktisk forpligtelse, og det er sandsynligt, at fremtidige økonomiske fordele vil fragå virksomheden, og forpligtelsens værdi kan måles pålideligt.

Indtægter af andre finansielle anlægsaktiver

Ved første indregning måles aktiver og forpligtelser til kostpris. Måling efter første indregning sker som beskrevet for hver enkelt regnskabspost nedenfor.

Af- og nedskrivninger

Ved indregning og måling tages hensyn til forudsigelige risici og tab, der fremkommer, inden årsrapporten aflægges, og som be- eller afkræfter forhold, der eksisterede på balancedagen.

Personaleomkostninger

I resultatopgørelsen indregnes indtægter, i takt med at de indtjenes, mens omkostninger indregnes med de beløb, der vedrører regnskabsåret.

Koncernregnskabet

Koncernregnskabet
Koncernregnskabet omfatter SE a.m.b.a. (modervirksomheden) og de virksomheder (tilknyttede virksomheder), som kontrolleres af modervirksomheden jf. koncernoversigt. Modervirksomheden anses for at have kontrol, når den direkte eller indirekte ejer mere end 50 % af stemmerettighederne eller på anden måde kan udøve eller faktisk udøver bestemmende indflydelse.

Nettoomsætning

Virksomheder, hvori koncernen direkte eller indirekte besidder mellem 20 % og 50 % af stemmerettighederne og udøver betydelig, men ikke bestemmende indflydelse, betragtes som associerede virksomheder, jf. koncernoversigt.

Konsolideringsprincipper

Konsolideringsprincipper
Koncernregnskabet udarbejdes på grundlag af regnskaber for SE a.m.b.a. og dets tilknyttede virksomheder. Udarbejdelse af koncernregnskabet sker ved sammenlægning af regnskabsposter af ensartet karakter. Ved konsolideringen foretages eliminering af koncerninterne indtægter og omkostninger, interne mellemværender og udbytter samt fortjenester og tab ved transaktioner mellem de konsoliderede virksomheder. De regnskaber, der anvendes til brug for konsolideringen, udarbejdes i overensstemmelse med koncernens regnskabspraksis.

Virksomhedssammenslutninger

I koncernregnskabet indregnes de tilknyttede virksomheders regnskabsposter 100 %. Minoritetsinteressernes forholdsmæssige andel af resultatet præsenteres som en særskilt post i ledelsens forslag til resultatdisponering og deres andel datervirksomhedernes nettoaktiver præsenteres som en særskilt post under koncernens egenkapital.

Kapitalandele i tilknyttede virksomheder

Kapitalandele i tilknyttede virksomheder udlignes med den forholdsmæssige andel af de tilknyttede virksomheders nettoaktiver på overtagelsestidspunktet opgjort til dagsværdi.

Virksomhedssammenslutninger

Virksomhedssammenslutninger
Nyerhvervede eller nystiftede virksomheder indregnes i koncernregnskabet fra henholdsvis overtagelsestidspunktet og stiftelsestidspunktet. Solgte eller afviklede virksomheder indregnes i den konsoliderede resultatopgørelse frem til henholdsvis afståelsestidspunktet og afviklingstidspunktet.

Ved køb af nye virksomheder

Ved køb af nye virksomheder anvendes overtagelsesmetoden, hvorefter de nytilkøbte virksomheders identificerbare aktiver og forpligtelser måles til dagsværdi på overtagelsestidspunktet. Der hensættes alene til dækning af omkostninger ved omstruktureringer i den erhvervede virksomhed i det omfang, de er besluttet i den erhvervede virksomheden inden overtagelsen. Der tages hensyn til skatteeffekten af de foretagne omvurderinger.

Positive forskelsbeløb (goodwill)

Positive forskelsbeløb (goodwill) mellem kostprisen for den erhvervede kapitalandel og dagsværdien af de overtagne aktiver og forpligtelser indregnes under immaterielle anlægsaktiver og afskrives systematisk over resultatopgørelsen efter en individuel vurdering af brugstiden. Forskelsbeløb fremgår af note 11. Hvis der ikke kan skønnes en pålidelig brugstid, fastsættes denne til 10 år. Brugstiden revurderes årligt. Negative forskelsbeløb (negativ goodwill) indregnes i resultatopgørelsen som en indtægt.

Koncerninterne omstruktureringer

Koncerninterne omstruktureringer behandles efter sammenlægningsmetoden.

Fortjeneste eller tab ved afhændelse af kapitalandele

Fortjeneste eller tab ved afhændelse af kapitalandele
Fortjeneste eller tab ved afhændelse eller afvikling af tilknyttede virksomheder opgøres som forskellen mellem salgssummen eller afviklingssummen og den regnskabsmæssige værdi af nettoaktiverne på afhændelses- henholdsvis afviklingstidspunktet, inklusive forventede omkostninger til salg eller afvikling.

Afledte finansielle instrumenter

Afledte finansielle instrumenter
Afledte finansielle instrumenter måles ved første indregning i balancen til kostpris og efterfølgende til dagsværdi. Afledte finansielle instrumenter indregnes under henholdsvis andre tilgodehavender og anden gæld.

Ændringer i dagsværdien af afledte finansielle instrumenter

Ændringer i dagsværdien af afledte finansielle instrumenter, der er klassificeret som

og opfylder betingelserne for sikring af dagsværdien af et indregnet aktiv eller en indregnet forpligtelse, indregnes i resultatopgørelsen sammen med ændringer i værdien af det sikrede aktiv eller den sikrede forpligtelse.

Ændringer i dagsværdien af afledte finansielle instrumenter

Ændringer i dagsværdien af afledte finansielle instrumenter, der er klassificeret som og opfylder betingelserne for sikring af fremtidige transaktioner, indregnes direkte på egenkapitalen. Når de sikrede transaktioner realiseres, indregnes de akkumulerede ændringer som en del af kostprisen for de pågældende regnskabsposter.

For afledte finansielle instrumenter

For afledte finansielle instrumenter, som ikke opfylder betingelserne for at blive behandlet som sikringsinstrumenter, indregnes ændringer i dagsværdi løbende i resultatopgørelsen som finansielle poster.

Resultatopgørelsen

Nettoomsætning

Nettoomsætning ved distribution af el, internet og TV samt ved salg af el og andre tjenesteydelser indregnes i resultatopgørelsen, når levering og risikoovergang til køber har fundet sted. Nettoomsætning indregnes eksklusive moms, afgifter og rabatter i forbindelse med salget og måles til dagsværdien af det fatsatte vederlag.

Igangværende arbejder for fremmed regning

Igangværende arbejder for fremmed regning indregnes i nettoomsætningen, i takt med at produktionen udføres, således at nettoomsætningen svarer til salgsværdien af det i regnskabsåret udførte arbejde (produktionsmetoden).

Arbejde udført for egen regning og opført under aktiver

Arbejde udført for egen regning og opført under aktiver
Arbejde udført for egen regning og opført under aktiver omfatter direkte personaleomkostninger, der er afholdt i regnskabsåret og indregnet i kostprisen for egenudviklede immaterielle og materielle anlægsaktiver.

Omkostninger til råvarer og hjælpematerialer

Omkostninger til råvarer og hjælpematerialer
Omkostninger til råvarer og hjælpematerialer omfatter regnskabsårets forbrug af råvarer og hjælpematerialer efter regulering for forskydning i beholdninger af disse varer mv. fra primo til ultimo. I posten indgår eventuelt svind og sædvanlige nedskrivninger af de pågældende lagerbeholdninger.

Personaleomkostninger

Personaleomkostninger
Personaleomkostninger omfatter omkostninger, der vedrører virksomhedens primære aktiviteter, herunder biler, vedligeholdelse, reklame, edb, administration, lokaler, tab på debitorer mv. I posten indgår endvidere nedskrivninger af tilgodehavender indregnet under omsætningsaktiver.

Af- og nedskrivninger

Af- og nedskrivninger
Af- og nedskrivninger af materielle og immaterielle anlægsaktiver består af regnskabsårets af- og nedskrivninger opgjort ud fra henholdsvis de fatsatte restværdier og brugstider for de enkelte aktiver og gennemførte nedskrivningstest og af gevinster og tab ved salg af materielle samt immaterielle anlægsaktiver.

Andre driftsomkostninger

Andre driftsomkostninger
Andre driftsomkostninger omfatter omkostninger af sekundær karakter set i forhold til virksomhedens hovedaktivitet.

Indtægter af kapitalandele i tilknyttede og associerede virksomheder

Indtægter af kapitalandele i tilknyttede og associerede virksomheder omfatter den forholdsmæssige andel af de enkelte virksomheders resultat. For tilknyttede virksomheder efter fuld elimineri

ng af interne avancer og tab og for associerede virksomheder efter forholdsmæssig elimineri

ng af interne avancer og tab.

Indtægter af andre finansielle anlægsaktiver

Indtægter af andre finansielle anlægsaktiver
Indtægter af andre finansielle anlægsaktiver, omfatter afkast i form af renter, udbytte o.l. af finansielle anlægsaktiver, der ikke er kapitalandele i tilknyttede eller associerede virksomheder.

Andre finansielle indtægter

Andre finansielle indtægter
Andre finansielle indtægter består af renteindtægter, herunder renteindtægter fra tilgodehavender hos tilknyttede virksomheder, nettokursgevinster vedrørende værdipapirer, gæld og transaktioner i fremmed valuta, amortisering af finansielle aktiver samt godtgørelser under acontoskatteordningen mv.

Andre finansielle omkostninger

Andre finansielle omkostninger
Andre finansielle omkostninger består af renteomkostninger, herunder renteomkostninger fra gæld til tilknyttede virksomheder, nettokurstab vedrørende værdipapirer, gæld og transaktioner i fremmed valuta, amortisering af finansielle forpligtelser samt tillæg under acontoskatteordningen mv.

Renteomkostninger og øvrige finansielle omkostninger

Renteomkostninger og øvrige finansielle omkostninger vedrørende fremstilling af aktiver indregnes ikke i kostprisen for aktiver, men indregnes i resultatopgørelsen på tidspunktet for deres afholdelse.

Skat

Skat
Årets skat, der består af årets aktuelle skat og ændring af udskudt skat, indregnes i resultatopgørelsen med den del, der kan henføres til årets resultat, og direkte på egenkapitalen med den del, der kan henføres til posteringer direkte på egenkapitalen.

Den tilknyttede virksomhed

Den tilknyttede virksomhed SYD ENERGI Holding A/S er sambeskattet med alle tilknyttede danske virksomheder. Den aktuelle danske selskabsskat fordeles mellem de sambeskattede virksomheder i forhold til disses skattepligtige indkomster (fuld fordeling med refusion vedrørende skattemæssige underskud).

Balancen

Erhvervede immaterielle anlægsaktiver

Erhvervede immaterielle anlægsaktiver mv. omfatter købt software.

Erhvervede immaterielle rettigheder

Erhvervede immaterielle rettigheder måles til kostpris med fradrag af akkumulerede afskrivninger. Rettighederne afskrives lineært over den forventede brugstid. Afskrivningsperioden udgør 3-12 år, dog maksimalt restløbetiden for de pågældende rettigheder.

Erhvervede immaterielle anlægsaktiver

Erhvervede immaterielle anlægsaktiver mv. nedskrives til genindvindingsværdi, hvis denne er lavere end den regnskabsmæssige værdi.

Goodwill

Goodwill
Goodwill er positive forskelsbeløb mellem kostpris og dagsværdi af overtagne aktiver og forpligtelser i virksomhedsovertagelser. Goodwill afskrives lineært over den vurderede brugstid, der fastlægges på baggrund af ledelsens erfaringer inden for de enkelte forretningsområder. Brugstidene er fastlagt ud fra en vurdering af i hvilket omfang, der er tale om strategisk erhvervede virksomheder med en stærk markedsposition og langsigtet indtjeningsprofil og i hvilket omfang goodwillbeløbet inkluderer tidsbegrænsede immaterielle ressourcer, som det ikke har været muligt at adskille og indregne som særskilte aktiver. Hvis brugstiden ikke kan skønnes pålideligt fastsættes den til

10 år. Brugstiderne revurderes årligt. De anvendte afskrivningsperioder udgør 5-20 år. Goodwill nedskrives til genindvindingsværdi, hvis denne er lavere end den regnskabsmæssige værdi.

Udviklingsprojekter under udførelse og færdiggjorte udviklingsprojekter

Udviklingsprojekter under udførelse og færdiggjorte udviklingsprojekter omfatter igangværende og færdiggjorte udviklingsprojekter med tilknyttede immaterielle rettigheder og erhvervede immaterielle rettigheder.

Udviklingsprojekter vedrørende produkter og processer, der er klart definerede og identificerbare, hvor den tekniske udnyttelsesgrad, tilstrækkelige ressourcer og et potentielt fremtidigt marked eller udviklingsmulighed i virksomheden kan påvises, og hvor det er hensigten at fremstille, markedsføre eller anvende det pågældende produkt eller den pågældende proces, indregnes som immaterielle anlægsaktiver. Øvrige udviklingsomkostninger indregnes som omkostninger i resultatopgørelsen, når omkostningerne afholdes. Ved indregning af udviklingsprojekter som immaterielle anlægsaktiver bindes et beløb svarende til de afholdte omkostninger på egenkapitalen under reserve for udviklingsomkostninger, der nedbringes i takt med af- og nedskrivninger på udviklingsprojekterne.

Kostprisen for udviklingsprojekter omfatter omkostninger, herunder gager og afskrivninger, der direkte og indirekte kan henføres til udviklingsprojekterne.

Indirekte produktionsomkostninger i form af indirekte henførbare personaleomkostninger og afskrivninger på immaterielle og materielle anlægsaktiver, der er anvendt i udviklingsprocessen, indregnes i kostprisen baseret på det medgæede timeforbrug for det enkelte projekt.

Færdiggjorte udviklingsprojekter afskrives lineært over den forventede brugstid, der fastsættes ud fra en konkret vurdering af det enkelte udviklingsprojekt. Såfremt brugstiden ikke kan skønnes pålideligt fastsættes den til 10 år. For udviklingsprojekter, der er beskyttet af immaterielle rettigheder, udgør den maksimale afskrivningsperiode restløbetiden for de pågældende rettigheder. De anvendte afskrivningsperioder udgør 3-5 år.

Udviklingsprojekter under udførelse og færdiggjorte udviklingsprojekter nedskrives til genindvindingsværdi, hvis denne er lavere end den regnskabsmæssige værdi.

Materielle anlægsaktiver

Grunde og bygninger, produktionsanlæg og maskiner samt andre anlæg, driftsmateriel og inventar måles til kostpris med fradrag af akkumulerede af- og nedskrivninger. Der afskrives ikke på grunde.

Kostprisen omfatter anskaffelsesprisen, omkostninger direkte tilknyttet anskaffelsen og omkostninger til klargøring af aktivet indtil det tidspunkt, hvor aktivet er klar til at blive taget i brug. For egenfremstillede aktiver omfatter kostprisen direkte og indirekte omkostninger til materialer, komponenter, underleverandører og lønninger. Afskrivningsgrundlaget er kostpris med fradrag af forventet restværdi efter afsluttet brugstid. Der foretages lineære afskrivninger baseret på følgende vurdering af aktivernes forventede brugstider:

Bygninger	10-50 år
Produktionsanlæg og maskiner	5-40 år
Andre anlæg, driftsmateriel og inventar	3-8 år

Forventede brugstider og restværdier revurderes årligt.

Materielle anlægsaktiver nedskrives til genindvindingsværdi, hvis denne er lavere end den regnskabsmæssige værdi.

Kapitalandele i tilknyttede og associerede virksomheder

Kapitalandele i tilknyttede og associerede virksomheder indregnes og måles i modervirksomhedens regnskab efter den indre værdis metode (equity-metoden). Dette indebærer, at kapitalandelene måles til den forholdsmæssige andel af virksomhedernes regnskabsmæssige indre værdi. For tilknyttede virksomheder fratrækkes de fulde interne fortjenester/tab og for associerede virksomheder fratrækkes de forholdsmæssige interne fortjenester/tab.

Tilknyttede og associerede virksomheder med negativ regnskabsmæssig indre værdi måles til 0 kr. Eventuelle tilgodehavender hos disse virksomheder nedskrives til nettorealisationsværdi ud fra en konkret vurdering. Såfremt modervirksomheden har en retlig eller faktisk forpligtelse til at dække den pågældende virksomheds forpligtelser og det er sandsynligt, at denne forpligtelse vil blive aktualiseret, indregnes en hensat forpligtelse målt til nutidsværdien af de omkostninger, det skønnes nødvendigt at afholde for at afvikle forpligtelsen.

Nettoopskrivning af kapitalandele i tilknyttede og associerede virksomheder overføres i forbindelse med resultatdisponeringen til reserve for nettoopskrivning efter den indre værdis metode under egenkapitalen.

Goodwill opgøres som forskellen mellem kostprisen for kapitalandelene og dagsværdien af den forholdsmæssige andel af de overtagne aktiver og forpligtelser. Goodwill afskrives lineært over den vurderede brugstid, der fastlægges på baggrund af ledelsens erfaringer inden for de enkelte forretningsområder. Brugstiderne er fastlagt ud fra en vurdering af i hvilket omfang, at der er tale om strategisk erhvervede virksomheder med en stærk markedsposition og langsigtet indtjeningsprofil og i hvilket omfang goodwillbeløbet inkluderer tidsbegrænsede immaterielle ressourcer, som det ikke har været muligt at udskille og indregne som særskilte aktiver. Hvis brugstiden ikke kan skønnes pålideligt fastsættes den til 10 år. Brugstiderne revurderes årligt. De anvendte afskrivningsperioder udgør 5-20 år.

Kapitalandele i tilknyttede og associerede virksomheder nedskrives til genindvindingsværdi, hvis denne er lavere end den regnskabsmæssige værdi.

Tilgodehavender

Tilgodehavender måles til amortiseret kostpris, der sædvanligvis svarer til nominal værdi, med fradrag af nedskrivninger til imødegåelse af forventede tab.

Andre værdipapirer og kapitalandele (anlægsaktiver)

Andre værdipapirer og kapitalandele omfatter noterede kapitalandele, der måles til kostpris eller nettorealisationsværdi, hvis denne er lavere.

Udskudt skat

Udskudt skat indregnes af alle midlertidige forskelle mellem regnskabsmæssige og skattemæssige værdier af aktiver og forpligtelser, hvor den skattemæssige værdi af aktiverne opgøres med udgangspunkt i den planlagte anvendelse af det enkelte aktiv.

Udskudt skat måles på grundlag af de skatteregler og skattesatser, der med balancedagens lovgivning vil være gældende, når den udskudte skat forventes udløst som aktuel skat. Ændring i udskudt skat som følge af ændringer i skattesatser indregnes i resultatopgørelsen.

Udskudte skatteaktiver, herunder skatteværdien af fremførselsberettigede, skattemæssige underskud, indregnes i balancen med den værdi, aktivet forventes at kunne realisere til, enten ved modregning i udskudte skatteforpligtelser eller som nettoskatteaktiver.

Varebeholdninger

Varebeholdninger måles til kostpris, opgjort efter FIFO-metoden, eller nettorealisationsværdi, hvor denne er lavere.

Kostprisen omfatter anskaffelsesprisen med tillæg af hjemtagelsesomkostninger. Kostprisen for fremstillede varer og varer under fremstilling omfatter omkostninger til råvarer, hjælpematerialer og direkte løn samt indirekte produktionsomkostninger.

Nettorealisationsværdi for varebeholdninger opgøres som forventet salgspris med fradrag af færdiggørelsesomkostninger og omkostninger, der skal afholdes for at effektivere salget.

Aktiver bestemt for salg

Aktiver bestemt for salg er aktiver, hvor brugen er ophørt og aktivet er sat til salg. Aktiverne måles til regnskabsmæssig værdi på tidspunktet for omklassifikationen eller nettorealisationsværdi, hvis denne er lavere, og der foretages ikke afskrivninger. Aktiverne består af grunde og aktier i tysk associeret selskab.

Igangværende arbejder for fremmed regning

Igangværende arbejder for fremmed regning måles til salgsværdien af det på balancedagen udførte arbejde.

Salgsværdien måles på baggrund af færdiggørelsesgraden og de samlede forventede indtægter på det enkelte igangværende arbejde. Færdiggørelsesgraden beregnes normalt som forholdet mellem det faktiske ressourceforbrug og det totale budgetterede ressourceforbrug.

Hvis salgsværdien af et igangværende arbejde ikke kan opgøres pålideligt, måles salgsværdien til de medgåede omkostninger eller til nettorealisationsværdien, hvis denne er lavere.

Det enkelte igangværende arbejde indregnes i balancen under tilgodehavender eller gældsforpligtelser, afhængigt af om nettoværdien, der er opgjort som salgsværdien med fradrag af modtagne forudbetalinger, er positiv eller negativ.

Omkostninger i forbindelse med salgsarbejde og opnåelse af kontrakter samt finansieringsomkostninger indregnes i resultatopgørelsen, når de afholdes.

Tilgodehavende og skyldig selskabsskat

Aktuelle skatteforpligtelser eller tilgodehavende aktuel skat indregnes i balancen opgjort som beregnet skat af årets skattepligtige indkomst, der er reguleret for betalt acontoskat.

Periodeafgrænsningsposter (aktiver)

Periodeafgrænsningsposter indregnet under aktiver omfatter afholdte omkostninger, der vedrører efterfølgende regnskabsår. Periodeafgrænsningsposter måles til kostpris.

Andre værdipapirer og kapitalandele (omsætningsaktiver)

Andre værdipapirer og kapitalandele indregnet under omsætningsaktiver omfatter børsnoterede værdipapirer, der måles til dagsværdi (børskurs) på balancedagen.

Likvide beholdninger

Likvide beholdninger omfatter kontante beholdninger og bankindeståender.

Egenkapital/regional udvikling/vækstpuljer

Ved disponeringen af årets resultat foretages en overførsel til regional udvikling og vækstpuljer. I takt med at bestyrelsen bevilger beløb til godkendte formål, overføres beløbene til skyldige omkostninger, indtil udbetaling sker.

Andre hensatte forpligtelser

Andre hensatte forpligtelser omfatter forventede omkostninger til garantforpligtelser, indgåede leasingkontrakter mv. Andre hensatte forpligtelser indregnes og måles som det bedste skøn over de omkostninger, der er nødvendige for på balancedagen at afvikle forpligtelserne.

Hensatte forpligtelser med forventet forfaldstid ud over et år fra balancedagen måles til tilbagediskonteret værdi.

Gæld til realkreditinstitutter

Gæld til realkreditinstitutter i form af prioritetsgæld måles på tidspunktet for lånoptagelse til kostpris, der svarer til det modtagne provenu efter fradrag af afholdte transaktionsomkostninger. Efterfølgende måles prioritetsgæld til amortiseret kostpris. Dette betyder, at forskellen mellem provenuet ved lånoptagelsen og den nominelle værdi, der skal tilbagebetales, indregnes i resultatopgørelsen over låneperioden som en finansiel omkostning ved anvendelse af den effektive rentes metode.

Operationelle leasingaftaler

Leasingydelser vedrørende operationelle leasingaftaler indregnes lineært i resultatopgørelsen over leasingperioden.

Andre finansielle forpligtelser

Andre finansielle forpligtelser måles til amortiseret kostpris, der sædvanligvis svarer til nominal værdi.

Over- og underdækninger

Saldo for reguleringsmæssig over- og underdækning indregnes under henholdsvis gældsforpligtelser og tilgodehavender med modpostering i resultatopgørelsen under nettoomsætning. Saldoen udgør det beløb, som virksomheden forventer at tilbagebetale eller opkræve i kommende års takster målt til nutidsværdi. Udgangspunktet for opgørelsen er indeværende og tidligere års opgørelse af faktiske indtægter og omkostninger i forhold til virksomhedens foreløbigt indregnede beløb, som virksomheden har opgjort pr. balancedagen i henhold til Bekendtgørelse om indtægtsrammer for netvirksomheder og regionale transmissionsvirksomheder omfattet af lov om elforsyning.

Modtagne forudbetalinger fra kunder

Modtagne forudbetalinger fra kunder omfatter beløb modtaget fra kunder forud for tidspunktet for levering af den aftalte vare eller færdiggørelse af den aftalte tjenesteydelse.

Periodeafgrænsningsposter (gældsforpligtelser)

Periodeafgrænsningsposter indregnet under forpligtelser omfatter modtagne indtægter, i form af tv- og bredbåndsindtægter samt honorar for udligningssager og tilslutningsbidrag, til resultatføring i efterfølgende regnskabsår. Periodeafgræsningsposter måles til kostpris.

Pengestrømsopgørelsen

Pengestrømsopgørelsen viser pengestrømme vedrørende drift, investeringer og finansiering samt likviderne ved årets begyndelse og slutning.

Pengestrømme vedrørende driftsaktiviteter præsenteres efter den indirekte metode og opgøres som driftsresultatet reguleret for ikke-kontante driftsposter, ændring i driftskapital og betalt selskabsskat.

Pengestrømme vedrørende investeringsaktiviteter omfatter betalinger i forbindelse med køb og salg af virksomheder, aktiviteter og finansielle anlægsaktiver samt køb, udvikling, forbedring og salg mv. af immaterielle og materielle anlægsaktiver.

Pengestrømme vedrørende finansieringsaktiviteter omfatter optagelse af lån og afdrag på rentebærende gæld.

Likvider omfatter likvide beholdninger og kortfristede værdipapirer med ubetydelig kursrisiko, med fradrag af kortfristet bankgæld.

Der er ikke udarbejdet særskilt pengestrømsopgørelse for modervirksomheden, da denne er indeholdt i pengestrømsopgørelsen for koncernen.

Hoved- og nøgletal

Hoved- og nøgletal er defineret og beregnet i overensstemmelse med Den Danske Finansanalytikerforenings "Anbefalinger & Nøgletal 2015".

Nøgletal	Beregningsformel	Nøgletal udtrykkes
EBITDA-margin (%)	$= \frac{\text{EBITDA} \times 100}{\text{Nettoomsætning}}$	Virksomhedens driftsmæssige rentabilitet.
Egenkapitalens forrentning (%)	$= \frac{\text{Årets resultat} \times 100}{\text{Gns. egenkapital}}$	Virksomhedens forrentning af den kapital, som ejerne har investeret i virksomheden.
Soliditetsgrad (%)	$= \frac{\text{Egenkapital} \times 100}{\text{Samlede aktiver}}$	Virksomhedens finansielle styrke.

EBITDA (Earnings Before Interest, Tax, Depreciation and Amortisation) er defineret som resultat før afskrivninger.

Resultatopgørelse for 2017

Moderselskab 2016 t.kr.	Moderselskab 2017 t.kr.		Note	Koncern 2017 t.kr.	Koncern 2016 t.kr.
0	0	Nettoomsætning	4	3.742.323	3.757.622
0	0	Arbejde udført for egen regning og opført under aktiver		59.512	56.585
0	0	Samlede driftsindtægter		3.801.835	3.814.207
0	0	Omkostninger til råvarer og hjælpematerialer		-1.721.743	-1.812.241
-1.250	-2.340	Andre eksterne omkostninger		-352.353	-326.710
-1.250	-2.340	Bruttofortjeneste		1.727.739	1.675.256
-1.490	-1.720	Personaleomkostninger	5	-792.370	-782.267
0	0	Af- og nedskrivninger	6	-696.190	-2.073.744
0	0	Andre driftsomkostninger		0	-9.061
-2.740	-4.060	Driftsresultat		239.179	-1.189.816
-780.055	224.241	Indtægter af kapitalandele i tilknyttede virksomheder	12	0	0
0	0	Indtægter af kapitalandele i associerede virksomheder	13	25.152	9.604
1.684.914	0	Indtægter af andre finansielle anlægsaktiver		567	2.161.562
8.667	173.840	Finansielle indtægter	7	166.883	21.231
-10.874	-11.710	Finansielle omkostninger	8	-58.290	-60.311
899.912	382.311	Resultat før skat		373.491	942.270
0	0	Skat af årets resultat	9	8.820	-42.358
899.912	382.311	Årets resultat	10	382.311	899.912

Balance pr. 31.12.2017

Moderselskab 2016 t.kr.	Moderselskab 2017 t.kr.		Note	Koncern 2017 t.kr.	Koncern 2016 t.kr.
0	0	Færdiggjorte udviklingsprojekter		27.464	24.909
0	0	Erhvervede immaterielle anlægsaktiver		85.118	85.793
0	0	Goodwill		98.131	38.626
0	0	Udviklingsprojekter under udførelse		6.684	0
0	0	Immaterielle anlægsaktiver	11	217.397	149.328
0	0	Grunde og bygninger		554.801	573.032
0	0	Produktionsanlæg		8.427.207	8.428.380
0	0	Andre anlæg, driftsmateriel og inventar		52.785	59.581
0	0	Materielle anlægsaktiver under udførelse		235.247	136.407
0	0	Materielle anlægsaktiver	11	9.270.040	9.197.400
8.070.131	6.617.314	Kapitalandele i tilknyttede virksomheder	12	0	0
0	0	Kapitalandele i associerede virksomheder	13	471.958	456.700
0	0	Andre værdipapirer og kapitalandele	13	68.035	55.962
0	0	Andre tilgodehavender	13	7.270	4.812
0	0	Udskudte skatteaktiver	13,14	184.375	173.681
8.070.131	6.617.314	Finansielle anlægsaktiver		731.638	691.155
8.070.131	6.617.314	Anlægsaktiver		10.219.075	10.037.883
0	0	Råvarer og hjælpematerialer		108.544	104.510
0	0	Fremstillede varer og handelsvarer		41.366	6.266
0	0	Aktiver bestemt for salg		10.952	14.831
0	0	Varebeholdninger		160.862	125.607
0	0	Tilgodehavender fra salg og tjenesteydelser		655.478	739.281
0	0	Igangværende arbejder for fremmed regning	15	53.930	17.059
0	444.128	Tilgodehavender hos tilknyttede virksomheder		0	0
117	36	Andre tilgodehavender	16,25	256.946	195.772
0	0	Tilgodehavende skat		3.272	0
0	0	Periodeafgrænsningsposter	17	38.124	29.611
0	0	Reguleringsmæssige underdækninger		107.697	90.269
117	444.164	Tilgodehavender		1.115.447	1.071.992
1.886.720	3.603.343	Andre værdipapirer og kapitalandele		3.688.865	2.082.375
1.886.720	3.603.343	Værdipapirer og andre kapitalandele		3.688.865	2.082.375
1.043.821	2.219	Likvide beholdninger		298.288	1.992.304
1.043.821	2.219	Likvide beholdninger		298.288	1.992.304
2.930.658	4.049.726	Omsætningsaktiver		5.263.462	5.284.641
11.000.789	10.667.040	Aktiver i alt		15.482.537	15.310.161

Balance pr. 31.12.2017

Moderselskab 2016 t.kr.	Moderselskab 2017 t.kr.		Note	Koncern 2017 t.kr.	Koncern 2016 t.kr.
178.361	0	Reserve for nettoopskrivninger efter indre værdis metode		0	0
10.053.055	10.483.267	Overført overskud		10.456.631	10.051.823
0	0	Reserve for udviklingsomkostninger		26.636	19.429
5.144	0	Regional udvikling	18	0	5.144
18.740	21.824	SE Vækstpulje	19	21.824	18.740
146.753	136.484	SE Vækstpulje Nyfors	20	136.484	146.753
10.402.053	10.641.575	Egenkapital		10.641.575	10.241.889
0	0	Andre hensatte forpligtelser	21	11.000	4.500
0	0	Hensatte forpligtelser		11.000	4.500
0	0	Gæld til realkreditinstitutter		1.951.717	2.098.523
2.500	0	Bankgæld		0	2.500
0	0	Modtagne deposita		638	1.005
0	0	Anden gæld	25	86.454	106.547
0	0	Periodeafgrænsningsposter	22	907.555	837.850
2.500	0	Langfristede gældsforpligtelser	23	2.946.364	3.046.425
2.500	2.500	Kortfristet del af langfristede gældsforpligtelser	23	192.625	185.622
0	0	Bankgæld		148.892	349.942
0	0	Modtagne forudbetalinger fra kunder		44.673	22.198
0	0	Forudfaktureringer af igangværende arbejder for fremmed regning	15	10.481	821
491	494	Leverandører af varer og tjenesteydelser		431.164	277.239
570.258	0	Gæld til tilknyttede virksomheder		0	0
0	0	Gæld til associerede virksomheder		0	9.061
7.931	5.656	Regional udvikling, skyldige beløb		5.656	7.931
10.457	10.292	SE Vækstpulje, skyldige beløb		10.292	10.457
2.428	5.581	SE Vækstpulje Nyfors, skyldige beløb		5.581	2.428
2.171	942	Anden gæld	24	694.039	848.007
0	0	Periodeafgrænsningsposter	22	340.195	303.641
596.236	25.465	Kortfristede gældsforpligtelser		1.883.598	2.017.347
598.736	25.465	Gældsforpligtelser		4.829.962	5.063.772
11.000.789	10.667.040	Passiver i alt		15.482.537	15.310.161
		Usædvanlige forhold	1		
		Begivenheder efter balancedagen	2		
		Usikkerhed ved indregning og måling	3		
		Afledte finansielle instrumenter	25		
		Pantsætninger og sikkerhedsstillelser	26		
		Eventualaktiver	27		
		Kautions- og eventualforpligtelser	28		
		Øvrige noter	29-32		

Pengestrømsopgørelse for 2017

	Note	Koncern 2017 t.kr.	Koncern 2016 t.kr.
Driftsresultat		239.179	-1.189.816
Afskrivninger mv.		696.190	2.073.744
Ændring driftskapital	29	34.569	367.686
Ændring hensatte forpligtelser		6.500	3.500
		976.438	1.255.114
Modtagne finansielle indtægter		8.761	12.898
Betalte finansielle omkostninger		-57.734	-66.951
Betalt/modtaget selskabsskat		-1.743	-952
Indtægter fra andre kapitalandele		567	359
Pengestrømme vedrørende drift		926.289	1.200.468
Køb af immaterielle anlægsaktiver		-41.958	-120.600
Salg af immaterielle anlægsaktiver		2.542	28.958
Køb af materielle anlægsaktiver		-714.949	-712.126
Salg af materielle anlægsaktiver		12.032	80.881
Køb af finansielle anlægsaktiver		-26.083	-125.619
Salg af finansielle anlægsaktiver		24.971	3.543.275
Køb af virksomheder		-55.137	0
Salg af virksomheder		0	5.200
Pengestrømme vedrørende investeringer		-798.582	2.699.969
Afdrag på langfristede gældsforpligtelser		-144.420	-850.784
Udbetalt fra regional udvikling og SE Vækstpulje		-27.329	-18.438
Modtaget udbytte		0	33.984
Pengestrømme vedrørende finansiering		-171.749	-835.238
Ændring i likvider		-44.042	3.065.199
Likvider primo		3.724.737	-96.929
Overførsel af finansielle værdipapirer til handelsbeholdning		0	919.385
Tilgang Nyfors		0	-171.013
Kursregulering af værdipapirer indregnet under likvider		157.566	8.095
Likvider ultimo		3.838.261	3.724.737
Likvider ultimo fordeler sig:			
Likvide beholdninger		298.288	1.992.304
Værdipapirer		3.688.865	2.082.375
Bankgæld		-148.892	-349.942
		3.838.261	3.724.737

Egenkapitalopgørelse for 2017

Moderselskab	Nettoopskrivning af kapitalandele t.kr.	Overført overskud t.kr.	Reserve for udviklings- omkostninger t.kr.	Regional udvikling t.kr.	SE Vækstpulje t.kr.	SE Vækstpulje Nyfors t.kr.	I alt t.kr.
Egenkapital jf. årsrapport 2016	828.436	9.972.973	0	5.144	18.740	146.753	10.972.046
Effekt af ændring i regnskabspraksis	-730.157	0	0	0	0	0	-730.157
Korrigeret egenkapital, primo	98.279	9.972.973	0	5.144	18.740	146.753	10.241.889
Beviliget i året	0	0	0	0	-17.060	-10.269	-27.329
Overførsel	0	0	0	-5.144	5.144	0	0
Egenkapitalposterings	44.704	0	0	0	0	0	44.704
Årets resultat	-142.983	510.294	0	0	15.000	0	382.311
Egenkapital ultimo	0	10.483.267	0	0	21.824	136.484	10.641.575

Koncern	Overført overskud t.kr.	Reserve for udviklings- omkostninger t.kr.	Regional udvikling t.kr.	SE Vækstpulje t.kr.	SE Vækstpulje Nyfors t.kr.	I alt t.kr.
Egenkapital jf. årsrapport 2016	10.781.980	19.429	5.144	18.740	146.753	10.972.046
Effekt af ændring i regnskabspraksis	-730.157	0	0	0	0	-730.157
Korrigeret egenkapital, primo	10.051.823	19.429	5.144	18.740	146.753	10.241.889
Beviliget i året	0	0	0	-17.060	-10.269	-27.329
Overførsel	0	0	-5.144	5.144	0	0
Egenkapitalposterings	-2.534	0	0	0	0	-2.534
Dagsværdiregulering af sikringsinstrumenter	60.562	0	0	0	0	60.562
Skat af egenkapital posterings	-13.324	0	0	0	0	-13.324
Årets resultat	367.311	0	0	15.000	0	382.311
Overførsel, udviklingsomkostninger	-7.207	7.207	0	0	0	0
Egenkapital ultimo	10.456.631	26.636	0	21.824	136.484	10.641.575

Noter

1. Usædvanlige forhold

For at imødegå de nødvendige investeringer i hele el-nettet med rettidig omhu – herunder udskiftning af ældre kabler og transformere samt digitalisering af målere og enheder – er det besluttet at regulere nettarifferne midlertidigt.

2. Begivenheder efter balancedagen

Der er fra balancedagen og frem til i dag ikke indtrådt forhold, som forrykker vurderingen af årsrapporten.

3. Usikkerhed ved indregning og måling

Nedskrivningstest af fibernet:

Ledelsen i koncernens datterselskab, SE Fibernet A/S, har som følge af tidligere års nedskrivninger, samt selskabets finansielle præstationer, identificeret, at der er usikkerhed ved indregning og måling af selskabets produktionsanlæg og maskiner.

Til imødegåelse af denne risiko har selskabets ledelse i forbindelse med udarbejdelsen af årsrapporten udarbejdet nedskrivningstest af selskabets produktionsanlæg og maskiner. Nedskrivningstesten er udarbejdet efter DCF-metoden på baggrund af selskabets strategiske målsætninger om kostningsbesparelse og forventninger til den fremtidige indtjening.

Forudsætningerne for beregningen bygger på et forventet cashflow som tilbagediskonteres over en 30 års budgetperiode med en WACC på 5,2% uden vækst i terminalperioden. WACC'en er fastsat på baggrund af ledelsens kendskab til branchen.

Det er ledelsens vurdering, at den bogførte værdi svarer til resultat af den udarbejdede nedskrivningstest.

Salg af el:

Selskabet foretager periodisering af elsalg på baggrund af udsendte årsopgørelser i den efterfølgende periode. Selskabet følger løbende sammenhængen mellem indkøbte og solgte kWh for kontinuerligt at sikre balance heri. Der er i sagens natur usikkerheder forbundet med periodiseringen, hvilket blandt andet skyldes faktorer som: Forskel i aflæsningstidspunktet for slutbrugere, fejl i indberetningerne fra de tilknyttede netselskaber samt muligheden for fejlgistreringer hos Danske Commodities. Der bliver løbende indberettet korrektioner fra disse kilder, som kan medføre tilbagebetaling eller ekstra opkrævning hos selskabet. Da disse data genereres af kilder uden for selskabets kontrol, er det ikke muligt at lave en pålidelig opgørelse af disse usikkerheder, men en stor del kan elimineres ved afstemning af energibalancer, der kan gennemføres i forbindelse med årsafregningen. Det vurderes, at de beløbsmæssige usikkerheder ligger inden for et spænd på 1 mio.kr.

Reguleringsmæssige indtægter

Selskabet er underlagt el-lovens bestemmelser omkring begrænsning i opkrævning af indtægter hos forbrugerne. Selskabets regnskabspraksis er indregning af indtægter i henhold til de regulatoriske indtægter. Selskabet har modtaget tilsagn fra Energitilsynet på de endelige indtægtsrammer m.v. for 2015 og tidligere år. Selskabet er uenige i dele af opgørelsen og har påklaget forholdet til Energitilsynet. Selskabet har indregnet en andel af den forventede indtægtsramme for foregående år i forhold til sagens forventede udfald.

Selskabet har beregnet forventet indtægtsrammer for 2017 i årsrapporten. Endelig indtægtsramme for 2017 vil kunne afvige herfra. Afgivelsen vil kunne repræsentere en eventualforpligtelse eller et eventualaktiv for selskabet, som ikke er indregnet i årsregnskabet.

Moderselskab 2016 t.kr.	Moderselskab 2017 t.kr.		Koncern 2017 t.kr.	Koncern 2016 t.kr.
4. Nettoomsætning				
0	0	Energi & Klima	1.683.336	1.858.165
0	0	Kommunikation	2.027.577	1.846.636
0	0	Andet salg	31.410	52.821
0	0		3.742.323	3.757.622

Nettoomsætningen vedrører hjemmemarkedet

Nettoomsætningens udvikling fra 2016 til 2017 er væsentligt påvirket af følgende forhold:

Overtagelse af Boxer TV	151.000
Efter overgangen til Engrosmodellen 1. april 2016 indregnes PSO-tarif ikke i nettoomsætning samt omkostninger til råvarer og hjælpematerialer. Ændringen har ingen resultat effekt og vedrører 1. kvartal 2016.	-277.000
	<u>-126.000</u>

Noter

Moderselskab 2016 t.kr.	Moderselskab 2017 t.kr.		Koncern 2017 t.kr.	Koncern 2016 t.kr.
5. Personaleomkostninger				
5.351	5.453	Lønninger og gager	705.936	668.085
0	0	Pensionsbidrag	48.105	70.963
0	0	Andre sociale omkostninger m.m.	13.717	13.622
498	757	Andre personaleomkostninger	24.612	29.597
-4.359	-4.490	Refunderede omkostninger	0	0
1.490	1.720		792.370	782.267
Herudover har moderselskabet betalt management fee til SE Service A/S.				
Vederlag til moderselskabets:				
500	500	Direktion	9.543	10.507
3.902	4.517	Bestyrelse	4.517	3.902
0	0	Gennemsnitligt antal medarbejdere	1.411	1.405

Vederlag til bestyrelse og direktion	2017 t.kr.	2016 t.kr.
Direktion		
Niels Duedahl	6.143	6.957
Gert Vinther Jørgensen	3.400	3.550
Direktionen i alt	9.543	10.507
Bestyrelse		
Allan Bach	155	76
Allan Duerlund	29	60
Bent Stubkjær Pedersen	125	136
Carsten Oldenburg Jensen	130	120
Frank Schmidt-Hansen	110	-
Henning Krabbe	379	194
Henrik Vallø	123	145
Inge Gillesberg	134	127
Jens Bahne Jørgensen	162	511
Jens Boelskifte	226	130
Jens Erik Platz	525	285
Jytte Rabæk Schmidt	307	168
Jørgen Holt Clemmensen	154	159
Karsten Frederiksen	80	88
Keld Kristensen	160	73
Keld Ahlmann	104	82
Knud Jager Andersen	149	162
Kurt Gulddammer	94	81
Martin Kristian Valbirk	194	98
Mogens Vinther	167	228
Ole Riber Kjær	152	135
Oluf Stensgård Sørensen	149	149
Per Mortensen	173	155
Richard Cosme de Churruca-Colon	145	149
Søren Nørgaard	99	87
Tom Østergaard Pedersen	121	148
Torben Haahr Pedersen	171	156
Bestyrelsen i alt	4.517	3.902

Oversigten viser, hvad de enkelte bestyrelsesmedlemmer i SE a.m.b.a. har fået udbetalt i samlet vederlag (honorar, mødediæt og fiberopkobling) i 2016 og 2017. Honoraret for formanden er 369.112 kr./år, for næstformændene 209.164 kr./år og for menige bestyrelsesmedlemmer 104.582 kr./år.

Bemærk at 10 medlemmer af bestyrelsen tiltrådte pr. 01.06.16 jf. fusionsaftalen mellem Nyfors a.m.b.a. og SYD ENERGI a.m.b.a. Bemærk desuden at der, jf. fusionsaftalen mellem Nyfors a.m.b.a. og SYD ENERGI a.m.b.a., udbetales 2 x mødediæt ved møder, hvor et bestyrelsesmedlem fra det tidligere Nyfors deltager i møder udenfor region Nordjylland, og såfremt et bestyrelsesmedlem fra det tidligere SYD ENERGI deltager i et møde udenfor region Syddanmark.

Noter

Moderselskab 2016 t.kr.	Moderselskab 2017 t.kr.		Koncern 2017 t.kr.	Koncern 2016 t.kr.
		6. Af- og nedskrivninger		
0	0	Erhvervede immaterielle anlægsaktiver	52.419	46.359
0	0	Færdiggjorte udviklingsprojekter	7.161	2.808
0	0	Goodwill	7.517	1.344.691
0	0	Bygninger	31.565	30.688
0	0	Produktionsanlæg	573.579	609.137
0	0	Andre anlæg, driftsmateriel og inventar	22.978	28.065
0	0	Tab/fortjeneste ved salg af materielle anlægsaktiver	971	11.996
0	0		696.190	2.073.744
		7. Finansielle indtægter		
1.233	15.654	Renter fra tilknyttede virksomheder	0	0
7.332	158.122	Afkast af værdipapirer	157.566	12.707
102	64	Øvrige finansielle indtægter	9.317	8.524
8.667	173.840		166.883	21.231
		8. Finansielle omkostninger		
5.707	10.948	Renter til tilknyttede virksomheder	0	0
0	0	Renter af realkreditgæld	39.613	40.810
5.167	762	Øvrige finansielle omkostninger	18.677	19.501
10.874	11.710		58.290	60.311
		9. Skat af årets resultat		
0	0	Aktuel skat	3.230	0
0	0	Årets ændring i udskudt skat	8.291	-47.304
0	0	Regulering vedrørende tidligere år	-2.701	4.946
0	0		8.820	-42.358
		10. Forslag til resultatdisponering		
-796.774	-142.983	Overført til reserve for nettoopskrivning efter indre værdis metode	0	0
9.856	15.000	Overført til SE Vækstpulje	15.000	9.856
100.000	0	Overført til SE Vækstpulje Nyfors	0	100.000
1.586.830	510.294	Overført resultat	367.311	790.056
899.912	382.311	Disponering	382.311	899.912

Noter

	Færdig- gjorte udviklings- projekter t.kr.	Erhvervede immaterielle anlægs- aktiver t.kr.	Goodwill t.kr.	Udviklings- projekter under udførelse t.kr.	Grunde og bygninger t.kr.	Produktions- anlæg t.kr.	Andre anlæg, drifts- materiel og inventar t.kr.	Materielle anlægs- aktiver under udførelse t.kr.
11. Immaterielle og materielle anlægsaktiver - koncern								
Kostpris primo	27.717	214.056	1.655.300	0	796.397	13.769.877	151.417	136.407
Overførsler	5.479	-5.479	0	0	0	110.518	0	-110.518
Tilgang	4.237	57.223	69.564	6.684	15.869	472.280	18.792	209.358
Afgang	0	0	-1.595.287	0	-2.535	-10.392	-2.610	0
Kostpris ultimo	37.433	265.800	129.577	6.684	809.731	14.342.283	167.599	235.247
Af- og nedskrivninger primo	-2.808	-128.263	-1.616.674	0	-223.365	-5.341.497	-91.836	0
Årets afskrivninger	-7.161	-52.419	-7.517	0	-31.565	-573.579	-22.978	0
Tilbageførsel ved afgang	0	0	1.592.745	0	0	0	0	0
Af- og nedskrivninger ultimo	-9.969	-180.682	-31.446	0	-254.930	-5.915.076	-114.814	0
Regnskabsmæssig værdi	27.464	85.118	98.131	6.684	554.801	8.427.207	52.785	235.247

Udviklingsprojekter

De indregnede udviklingsprojekter vedrører specifikt udviklingen af:

- systemer og processer til brug for engrosmodellen, som anvendes til fakturering og opførelse af selskabets el-kunder. De påløbne udviklingsomkostninger er klart definerede og vedrører lønninger, fremmedydelse og andre omkostninger. Udviklingen er et lovkrav for at kunne servicere de kunder, som selskabet betjener, hvilket dermed sikrer virksomhedens eksistensgrundlag. Med baggrund heri vurderer ledelsen at udviklingsprojekter har en værdi. Værdien heraf udgør pr. 31.12.2017 19.374 t.kr. - nye platforme til distribution af TV-indhold. De påløbne udviklingsomkostninger er klart definerede og vedrører lønninger, fremmedydelse og andre omkostninger. Udviklingsprojektet omkring udbygningen af platforme er sat i gang for at styrke virksomhedens position på et konkurrencemæssigt hårdt marked, som er under konstant udvikling. Med baggrund i ledelsens vurderinger om den fremtidige indtjening som følge af nye platforme vurderes udviklingsprojekternes værdi forsvarligt værdisat. Værdien heraf udgør pr. 31.12.2017 14.774 t.kr., hvoraf 6.684 t.kr. er under udførelse.

Goodwill

Det positive forskelsbeløb opstået i forbindelse med virksomhedssammenslutninger udgør pr. 31.12.2017 32.864 t.kr.

Noter

	Kapitalandele i tilknyttede virksomheder t.kr.
12. Finansielle anlægsaktiver - moderselskab	
Kostpris primo	7.811.688
Afgang	-1.181.198
Kostpris ultimo	6.630.490
Opskrivninger primo	828.436
Effekt af ændring i regnskabspraksis	-730.157
Andel af årets resultat	224.241
Egenkapitalreguleringer	44.704
Tilbageførsel ved afgang	-380.400
Nedskrivninger ultimo	-13.176
Regnskabsmæssig værdi	6.617.314

Kapitalandele i tilknyttede virksomheder omfatter:

SYD ENERGI Holding A/S, Esbjerg, 100%

- SE Kommunikation Holding A/S, Esbjerg, 100%
- Stofa A/S, Esbjerg, 100%
- Stofa Erhverv A/S, Esbjerg, 100%
- SE Fibernet A/S, Esbjerg, 100%
- Boxer TV A/S, København, 100%
- SE Energi og Klima Holding A/S, Esbjerg, 100%
- Evonet A/S, Esbjerg, 100%
- Karlsgårde Vandkraft A/S, Esbjerg, 100%
- Syd Energi Salg A/S, Esbjerg, 100%
- SE Rådgivning A/S, Esbjerg, 100%
- SE Blue Holding A/S, Esbjerg, 100%
- SE Vind A/S, Esbjerg, 100%
- SE Next Step A/S, Esbjerg, 100%
- Next Step City A/S, Esbjerg, 100%
- SE Service A/S, Esbjerg, 100%

Noter

	Kapitalandele i associerede virksomheder t.kr.	Andre kapitalandele t.kr.	Andre tilgodehavender t.kr.	Udskudt skat t.kr.
13. Finansielle anlægsaktiver - koncern				
Kostpris primo	654.582	113.229	4.812	173.681
Tilgang	14.001	12.082	2.458	10.694
Afgang	-81.094	-9	0	0
Kostpris ultimo	587.489	125.302	7.270	184.375
Nedskrivninger primo	-197.881	-57.267	0	0
Egenkapitalregulering	1.067	0	0	0
Afskrivning på goodwill	-702	0	0	0
Andel af årets resultat	13.751	0	0	0
Tilbageførsel ved afgang	68.234	0	0	0
Nedskrivninger ultimo	-115.531	-57.267	0	0
Regnskabsmæssig værdi	471.958	68.035	7.270	184.375

Kapitalandele i associerede virksomheder omfatter:

	Egenkapital	Resultat
SE Blue Renewables K/S, København 50,0%		
SE Blue Renewables GP ApS, København 50,0%		
Verdo Tele A/S, Randers 25,0%		
SEF Fiber A/S, Svendborg, 25,0%		
SE Blue Equity I K/S, Kolding, 24,0%	405.274	71.156

Associerede virksomheder, der ikke er målt til indre værdi

Indregning af selskabets investering i SE Blue Equity I K/S efter indre værdis metode ikke fuldt ud er muligt som følge af manglende adgang til detaljeret regnskabsmateriale i selskaberne ejet af SE Blue Equity I K/S, har SE Blue Holding A/S ikke været i stand til at opgøre den regnskabsmæssige indre værdi i overensstemmelse med SE koncernens anvendte regnskabspraksis. Som følge heraf har SE Blue Holding A/S indregnet kapitalandelen i SE Blue Equity I K/S til kostpris.

Indtægter af kapitalandele i associerede virksomheder indregnet i resultatopgørelsen består af:

Andel af årets resultat	13.751
Afskrivning på goodwill	-702
Avance ved salg af kapitalandele	12.103
	25.152

Andre kapitalandele omfatter:

- Visue A/S, Aarhus, 18,75%
- Nianet A/S, Glostrup, 16,1%
- Blue Equity II K/S, Kolding, 14,1%
- Blue Equity Management A/S, Kolding 10,0%
- A/S Plantningselskabet Sønderjylland, Tønder, 8,3%
- Mayday Invest A/S, Aabenraa, 3,8%
- Ærø Vind 1 I/S, 1,6%
- Ærø Vind 4 I/S, 1,5%
- Forskerparken Syd A/S, Sønderborg, 0,2%

Noter

Moderselskab 2016 t.kr.	Moderselskab 2017 t.kr.		Koncern 2017 t.kr.	Koncern 2016 t.kr.
14. Udskudte skatteaktiver				
Udskudt skat hviler på følgende poster:				
0	0	Immaterielle anlægsaktiver	-18.832	-24.366
0	0	Materielle anlægsaktiver	3.604	50.989
0	0	Finansielle anlægsaktiver	-19.940	-10.347
0	0	Varelager	1.447	1.648
0	0	Tilgodehavender	-15.700	-3.507
0	0	Hensatte forpligtelser	203	330
0	0	Gældsforpligtelser	48.556	45.971
0	0	Skattemæssigt underskud	185.037	112.963
0	0		184.375	173.681
Bevægelser i året				
Primo			173.681	
Tilgang virksomhedsovertagelse			15.727	
Indregnet i resultatopgørelsen			8.291	
Indregnet direkte på egenkapitalen			-13.324	
Ultimo			184.375	

Særlige forhold omkring indregning af skatteaktiver:

Udskudt skatteaktiv vedrører primært underskud fra tidligere år som følge af høje indgangsværdier på finansielle og materielle anlægsaktiver, hvor selskabet har afskrevet mindre skattemæssigt end regnskabsmæssigt, samt tilslutningsbidrag med forskellig regnskabs- og skattemæssig behandling.

Med udgangspunkt i resultatet for 2017 samt forventningerne til de kommende års regnskabsmæssige resultater skønnes det, at det udskudte skatteaktiv kan udnyttes inden for 3-5 år.

Noter

Moderselskab 2016 t.kr.	Moderselskab 2017 t.kr.		Koncern 2017 t.kr.	Koncern 2016 t.kr.
15. Igangværende arbejder				
0	0	Salgsværdi af udførte arbejder	73.058	44.129
0	0	Foretagne acontofaktureringer	-29.609	-27.891
0	0		43.449	16.238
Nettoværdien er indregnet således i balancen:				
0	0	Igangværende arbejder for fremmed regning	53.930	17.059
0	0	Forudfaktureringer af igangværende arbejder for fremmed regning	-10.481	-821
0	0		43.449	16.238
16. Andre tilgodehavender				
Heraf forfalder 9.866 t.kr. (24.293 t.kr.) efter 1 år				
17. Periodeafgrænsningsposter (omsætningsaktiver)				
Periodeafgrænsningsposter vedrører forudbetalte omkostninger for 2018				
18. Regional udvikling				
20.147	5.144	Saldo primo	5.144	20.147
-15.000	-5.144	Overførsel	-5.144	-15.000
-3	0	Bevilliget i året	0	-3
5.144	0	Saldo ultimo	0	5.144
19. SE Vækstpulje				
9.072	18.740	Saldo primo	18.740	9.072
15.000	5.144	Overførsel	5.144	15.000
-17.766	-19.660	Bevilliget i året	-19.660	-17.766
2.578	2.600	Tilbageførte bevillinger	2.600	2.578
9.856	15.000	Foreslået overførsel	15.000	9.856
18.740	21.824	Saldo ultimo	21.824	18.740
20. Nyfors Vækstpulje				
0	146.753	Saldo primo	146.753	0
50.000	0	Overførsel	0	50.000
-3.247	-10.594	Bevilget i året	-10.594	-3.247
0	325	Tilbageføre bevillinger	325	0
100.000	0	Forslået overførsel	0	100.000
146.753	136.484	Saldo ultimo	136.484	146.753

Noter

21. Andre hensatte forpligtelser

Andre hensatte forpligtelser omfatter hensættelser til reklamationer og leasingkontrakt.

22. Periodeafgrænsningsposter (gældsforpligtelser)

Periodeafgrænsningsposter indregnet under langfristede gældsforpligtelser består af periodiserede indtægter i form af:

	2017 t.kr.	2016 t.kr.
Honorar for udligningssager	164.816	149.485
Modtagne tilslutningsbidrag	786.881	730.157
	951.697	879.642
Heraf kortfristet del af langfristet gæld	-44.142	-41.792
	907.555	837.850

Udligningsordninger og tilslutningsbidrag periodiseres over 40 år svarende til afskrivningsperioden for de tilsvarende aktiver, således der sker matching imellem indtægter og omkostninger.

Selskabet har opgjort honorar for udligningssager og modtagne tilslutningsbidrag for perioden tilbage til år 2000, svarende til de sidste 17 år. Tilslutningsbidrag for de resterende 23 år er ikke opgjort, da data ikke kan opgøres pålideligt. Dette skyldes at el-reformen før år 2000 ikke indeholdt samme krav til aktivering, passivering og registrering ligesom koncernen har indført nyt ERP i perioden samtidig med at koncernen igennem perioden har været genstand for flere fusioner med andre el-selskaber.

Effekten af et eventuelt yderligere opgjort tilslutningsbidrag ville være en mindre egenkapital og en øget fremtidig indtjening i selskabet.

Periodeafgrænsningsposter indregnet under kortfristede gældsforpligtelser vedrører periodisering af forudbetalte indtægter fra kunder vedrørende 2018.

	Forfald indenfor 1 år t.kr.	Forfald efter 1 år t.kr.	Gæld i alt t.kr.
23a. Langfristede gældsforpligtelser - moderselskab			
Bånklån	2.500	0	2.500
23b. Langfristede gældsforpligtelser - koncern			
Gæld til realkreditinstitutter	145.983	1.951.717	2.097.700
Banklån	2.500	0	2.500
Deposita	0	638	638
Anden gæld	0	86.454	86.454
Periodeafgrænsningsposter	44.142	907.555	951.697
	192.625	2.946.364	3.138.989
Efter mere end 5 år forfalder:			
Gæld til realkreditinstitutter			1.398.869
Periodeafgrænsningsposter			730.986

Noter

Moderselskab 2016 t.kr.	Moderselskab 2017 t.kr.		Koncern 2017 t.kr.	Koncern 2016 t.kr.
		24. Anden gæld		
0	0	Feriepengeforpligtelser	64.589	62.994
0	0	Moms og afgifter	405.499	414.728
2.171	942	Andre skyldige beløb	223.951	370.285
2.171	942		694.039	848.007

25. Afledte finansielle instrumenter

Renteswap

I langfristet anden gæld indgår negativ dagsværdi af renteswaps på 86,5 mio.kr., som er indregnet i egenkapitalen. De enkelte renteswaps er indgået til sikring af en fast rente på koncernens variabelt forrentede lån. Den samlede gæld som er rentesikret udgør pr. 31.12.2017 i alt 1.215 mio.kr. og sikrer en fast rente mellem 1,35 % og 2,2 %. De indgåede aftaler har forskellig løbetid. Aftalerne udløber i perioden fra den 30.09.2019 frem til den 30.06.2033.

Handel med finansielle el-kontrakter

Der anvendes sikringskontrakter til styring af de markedsrisici der opstår som følge af handel med el. Der er af bestyrelsen fastsat en risikoramme, der dækker både produkter og perioder.

Der er indgået termins- og optionskontrakter om køb og salg for henholdsvis 3.511.137 mwh og 593.271 mwh af markedsel til levering i perioden 2018-2022. Dagsværdireguleringen er indregnet i egenkapitalen med 48.952 t.kr. som følge af at terminskontrakterne sikrer de fremtidige pengestrømme. Terminskontrakterne er indregnet under andre tilgodehavender med en positiv dagsværdi på 62.760 t.kr. Modparternes kreditrisiko er vurderet stærk.

Moderselskab 2016 t.kr.	Moderselskab 2017 t.kr.		Koncern 2017 t.kr.	Koncern 2016 t.kr.
		26. Pantsætninger og sikkerhedsstillelse		
		Koncernens gæld til realkreditinstitutter er sikret ved pant i produktionsanlæg samt ejendomme		
0	0	Regnskabsmæssig værdi af pantsatte aktiver	5.289.282	4.827.306
		Koncernens gæld til pengeinstitutter er sikret ved pant i andre værdipapirer og kapitalandele		
0	0	Regnskabsmæssig værdi af pantsatte aktiver	299.686	0

27. Eventualaktiver

Koncernens indregnede udskudte skatteaktiv vedrører primært underskud fra tidligere år som følge af høje indgangsværdier på finansielle og materielle anlægsaktiver, hvor vi har afskrevet mindre skattemæssigt end regnskabsmæssigt, samt tilslutningsbidrag med forskellig regnskabs- og skattemæssig behandling.

Med udgangspunkt i resultatet for 2017 samt forventningerne til de kommende års regnskabsmæssige resultater har koncernen indregnet det udskudte skatteaktiv, som kan udnyttes inden for en periode på 3-5 år. Det ikke-indregnede skatteaktiv udgør pr. 31. december 2017 en værdi på 869 mio.kr.

Noter

Moderselskab 2016 t.kr.	Moderselskab 2017 t.kr.		Koncern 2017 t.kr.	Koncern 2016 t.kr.
		28. Kautions- og eventualforpligtelser		
		Moderselskabet hæfter solidarisk med fællesregistrerede koncernvirksomheder for den samlede momsforpligtelse.		
104.910	65.710	Den aktuelle gæld udgjorde 31.12.2017		
		Moderselskabet har stillet selvskyldnerkaution for bankmellemværender for tilknyttede virksomheder.		
ubegrænset	ubegrænset	Kautionen er maksimeret til		
		Koncernens kreditfaciliteter har stillet almindelige betalings- og arbejdsgarantier som pr. 31.12.2017 udgjorde	16.981	14.983
		Koncernen har over for Danske Commodities A/S' bankforbindelse stillet en anfordringsgaranti, som kan opsiges med 6 måneders varsel maksimeret til	40.000	130.000
		Koncernens hæftelse i SE Blue Renewables K/S udgør 400 mio.kr. Heraf er indbetalt 290 mio.kr., og resthæftelsen udgør 31.12.2017	110.000	110.000
		Koncernens hæftelse i SE Blue Equity I K/S udgør 150 mio.kr. Heraf er indbetalt 116,9 mio.kr., og resthæftelsen udgør 31.12.2017	33.100	36.000
		Koncernens hæftelse i Blue Equity II K/S udgør 100 mio.kr. (50 mio.kr.) Heraf er indbetalt 22,3 mio.kr. (10 mio.kr.), og resthæftelsen udgør 31.12.2017	77.700	40.000
		Koncernen hæfter solidarisk for gæld i andre kapitalandele. Gælden udgør 31.12.2017	88	73
		Leje- og leasingforpligtelser		
		Koncernen har indgået ikke-indregnede leje- og leasingkontrakter. Forpligtelser frem til udløb	161.861	137.013
			Koncern 2017 t.kr.	Koncern 2016 t.kr.
		29. Ændring i driftskapital		
		Ændring i varebeholdninger	-29.841	-11.768
		Ændring i tilgodehavender	70.147	166.227
		Ændring i leverandørgæld	-5.737	213.227
			34.569	367.686

Noter

Moderselskab 2016 t.kr.	Moderselskab 2017 t.kr.		Koncern 2017 t.kr.	Koncern 2016 t.kr.
		30. Honorar til generalforsamlingsvalgte revisorer		
		I andre eksterne omkostninger er indeholdt honorar til selskabets generalforsamlingsvalgt revisor med:		
		Lovpligtig revision	1.045	943
52	57	Andre erklæringsopgaver med sikkerhed	301	188
0	0	Skatterådgivning	786	992
0	0	Andre ydelser	1.270	1.900
256	81			
308	138		3.402	4.023

31. Nærtstående parter

Nærtstående parter med bestemmende indflydelse:
Ingen.

32. Transaktioner med nærtstående parter

I henhold til årsregnskabslovens § 98c stk. 7 oplyses alene om transaktioner med nærtstående parter, som ikke er foregået på markedsvilkår. Der har ikke været transaktioner, som ikke er gennemført på markedsvilkår i regnskabsåret for hverken moderselskabet eller koncernen.

Supplerende regnskabstal

	SE a.m.b.a. t.kr.	SYD ENERGI Holding A/S t.kr.
Omsætning	3.742.323	54.864
Bruttoresultat	1.765.400	5.228
Driftsresultat	239.179	-13.470
Årets resultat	382.311	224.241
Immaterielle anlægsaktiver	217.397	0
Materielle anlægsaktiver	9.270.040	360.861
Finansielle anlægsaktiver	731.638	3.983.642
Omsætningsaktiver	5.263.462	2.895.536
Egenkapital	10.641.575	6.617.313
Hensatte forpligtelser	11.000	4.520
Langfristet gæld	2.946.364	103.105
Kortfristet gæld	1.883.598	515.101

SE KOMMUNIKATION

	SE Kommunikation Holding A/S t.kr.	Stofa A/S t.kr.	Stofa Erhverv A/S t.kr.	SE Fibernet A/S t.kr.	Boxer A/S t.kr.
Omsætning	-	1.981.874	132.023	-	610.300
Bruttoresultat	-7.976	475.604	33.585	230.197	73.340
Driftsresultat	-7.976	-40.595	8.980	22.058	15.730
Årets resultat	-42.914	-44.222	7.305	12.046	-22.170
Immaterielle anlægsaktiver	0	65.455	0	0	4.330
Materielle anlægsaktiver	0	806.672	527	3.060.889	1.217
Finansielle anlægsaktiver	2.313.936	35.396	41.400	205.982	1.489
Omsætningsaktiver	1.491.973	481.730	14.684	21.531	154.772
Egenkapital	1.854.950	225.066	16.777	1.966.265	22.434
Hensatte forpligtelser	0	1.000	0	0	0
Langfristet gæld	0	0	0	0	0
Kortfristet gæld	1.950.959	1.163.187	39.834	1.322.137	139.374

Supplerende regnskabstal

SE ENERGI & KLIMA	SE Energi & Klima Holding A/S t.kr.	Evonet A/S t.kr.	Karlsgårde Vandkraft A/S t.kr.	SYD ENERGI Salg A/S t.kr.	SE Rådgivning A/S t.kr.
Omsætning	406.298	806.348	-	1.266.939	-
Bruttoresultat	152.255	527.269	-110	42.506	-7.255
Driftsresultat	3.933	263.702	-131	8.737	-21.413
Årets resultat	220.617	228.511	-133	7.140	-22.199
Immaterielle anlægsaktiver	0	10.477	0	8.977	0
Materielle anlægsaktiver	7.431	4.998.581	70	0	0
Finansielle anlægsaktiver	2.225.129	152.104	0	0	0
Omsætningsaktiver	235.462	482.265	299	240.305	86.047
Egenkapital	1.959.402	2.128.152	212	94.269	2.708
Hensatte forpligtelser	0	0	0	14.990	0
Langfristet gæld	0	2.842.621	0	0	0
Kortfristet gæld	508.620	672.654	157	140.023	83.339

HOVEDTAL ØVRIGE

	SE Blue Holding A/S t.kr.	SE Vind A/S t.kr.	SE Next Step A/S t.kr.	Next Step City A/S t.kr.	SE Service A/S t.kr.
Omsætning	-	-	-	-	1.019.903
Bruttoresultat	-52	-53	5.405	391	245.645
Driftsresultat	-52	-53	547	391	8.585
Årets resultat	-347	20.611	-9.313	-9.627	7.166
Immaterielle anlægsaktiver	0	0	0	0	41.945
Materielle anlægsaktiver	0	0	0	0	33.792
Finansielle anlægsaktiver	119.017	185.593	1.564	0	1.480
Omsætningsaktiver	895	157	11.445	12.518	460.090
Egenkapital	17.680	92.314	6.169	1.427	46.139
Hensatte forpligtelser	0	0	0	10.000	0
Langfristet gæld	0	0	0	638	0
Kortfristet gæld	102.232	93.436	6.840	453	491.168

Ledelsespåtegning

Bestyrelsen og direktionen har dags dato behandlet og godkendt årsrapporten for regnskabsåret 01.01.2017 – 31.12.2017 for SE a.m.b.a. Årsrapporten aflægges i overensstemmelse med årsregnskabsloven.


Det er vores opfattelse, at koncernregnskabet og årsregnskabet giver et retvisende billede af koncernens og selskabets aktiver, passiver, finansielle stilling pr. 31.12.2017 samt af resultatet af koncernens og selskabets aktiviteter og koncernens pengestrømme for regnskabsåret 01.01.2017 – 31.12.2017.

Ledelsesberetningen indeholder efter vores opfattelse en retvisende redegørelse for de forhold, beretningen omhandler. Årsrapporten indstilles til repræsentantskabets godkendelse.

Esbjerg, den 14.03.2018

DIREKTION


Niels Duedahl
administrerende direktør


Gert Vinther Jørgensen
viceadm.- og økonomidirektør


BESTYRELSE



Jens Erik Platz
Formand


Henning Krabbe
Næstformand


Jytte Rabæk Schmidt
Næstformand

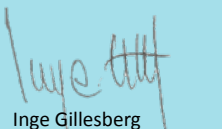

Allan Bach


Bent Stubkjær Pedersen

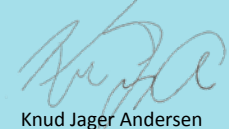

Carsten Oldenburg Jensen


Frank Schmidt-Hansen


Henrik Vallø


Inge Gillesberg

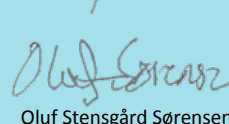

Jørgen Holt Clemmensen*


Knud Jager Andersen


Martin Kristian Valbirk

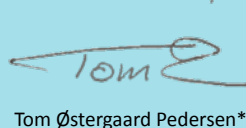

Mogens Vinther


Ole Riber Kjær


Oluf Stensgård Sørensen


Per Mortensen


Richard Cosme de Churruca-Colon


Tom Østergaard Pedersen*


Torben Haahr Pedersen

*) Medarbejdervalgt

Den uafhængige revisors erklæring

Til andelshaverne i SE a.m.b.a.

Konklusion

Vi har revideret koncernregnskabet og årsregnskabet for SE a.m.b.a. for regnskabsåret 01.01.2017 - 31.12.2017, der omfatter resultatopgørelse, balance, egenkapitalopgørelse og noter, herunder anvendt regnskabspraksis, for såvel koncernen som selskabet samt pengestrømsopgørelse for koncernen. Koncernregnskabet og årsregnskabet udarbejdes efter årsregnskabsloven.

Det er vores opfattelse, at koncernregnskabet og årsregnskabet giver et retvisende billede af koncernens og selskabets aktiver, passiver og finansielle stilling pr. 31.12.2017 samt af resultatet af koncernens og selskabets aktiviteter og koncernens pengestrømme for regnskabsåret 01.01.2017 - 31.12.2017 i overensstemmelse med årsregnskabsloven.

Grundlag for konklusion

Vi har udført vores revision i overensstemmelse med internationale standarder om revision og de yderligere krav, der er gældende i Danmark. Vores ansvar ifølge disse standarder og krav er nærmere beskrevet i revisionspåtegningens afsnit "Revisors ansvar for revisionen af koncernregnskabet og årsregnskabet". Vi er uafhængige af koncernen i overensstemmelse med internationale etiske regler for revisorer (IESBA's Etiske regler) og de yderligere krav, der er gældende i Danmark, ligesom vi har opfyldt vores øvrige etiske forpligtelser i henhold til disse regler og krav. Det er vores opfattelse, at det opnåede revisionsbevis er tilstrækkeligt og egnet som grundlag for vores konklusion.

Ledelsens ansvar for koncernregnskabet og årsregnskabet

Ledelsen har ansvaret for udarbejdelsen af et koncernregnskab og et årsregnskab, der giver et retvisende billede i overensstemmelse med årsregnskabsloven. Ledelsen har endvidere ansvaret for den interne kontrol, som ledelsen anser for nødvendig for at udarbejde et koncernregnskab og et årsregnskab uden væsentlig fejlinformation, uanset om denne skyldes besvigelser eller fejl.

Ved udarbejdelsen af koncernregnskabet og årsregnskabet er ledelsen ansvarlig for at vurdere koncernens og selskabets evne til at fortsætte driften, at oplyse om forhold vedrørende fortsat drift, hvor dette er relevant, samt at udarbejde koncernregnskabet og årsregnskabet på grundlag af regnskabsprincippet om fortsat drift, medmindre ledelsen enten har til hensigt at likvidere selskabet, indstille driften eller ikke har andet realistisk alternativ end at gøre dette.

Revisors ansvar for revisionen af koncernregnskabet og årsregnskabet

Vores mål er at opnå høj grad af sikkerhed for, om koncernregnskabet og årsregnskabet som helhed er uden væsentlig fejlinformation, uanset om denne skyldes besvigelser eller fejl, og at afgive en revisionspåtegning med en konklusion. Høj grad af sikkerhed er et højt niveau af sikkerhed, men er ikke en garanti for, at en revision, der udføres i overensstemmelse med internationale standarder om revision og de yderligere krav, der er gældende i Danmark, altid vil afdække væsentlig fejlinformation, når sådan findes. Fejlinformation kan opstå som følge af besvigelser eller fejl og kan betragtes som væsentlige, hvis det med rimelighed kan forventes, at de enkeltvis eller samlet har indflydelse på de økonomiske beslutninger, som regnskabsbrugere træffer på grundlag af koncernregnskabet og årsregnskabet.

Som led i en revision, der udføres i overensstemmelse med internationale standarder om revision og de yderligere krav, der er gældende i Danmark, foretager vi faglige vurderinger og opretholder professionel skepsis under revisionen. Herudover:

- Identificerer og vurderer vi risikoen for væsentlig fejlinformation i koncernregnskabet og årsregnskabet, uanset om denne skyldes besvigelser eller fejl, udformer og udfører revisionshandlinger som reaktion på disse risici samt opnår revisionsbevis, der er tilstrækkeligt og egnet til at danne grundlag for vores konklusion. Risikoen for ikke at opdage væsentlig fejlinformation forårsaget af besvigelser er højere end ved væsentlig fejlinformation forårsaget af fejl, idet besvigelser kan omfatte sammensværgelser, dokumentfalsk, bevidste udadelser, vildledning eller tilsidesættelse af intern kontrol.
- Opnår vi forståelse af den interne kontrol med relevans for revisionen for at kunne udforme revisionshandlinger, der er passende efter omstændighederne, men ikke for at kunne udtrykke en konklusion om effektiviteten af koncernens og selskabets interne kontrol.

- Tager vi stilling til, om den regnskabspraksis, som er anvendt af ledelsen, er passende, samt om de regnskabsmæssige skøn og tilknyttede oplysninger, som ledelsen har udarbejdet, er rimelige.

- Konkluderer vi, om ledelsens udarbejdelse af koncernregnskabet og årsregnskabet på grundlag af regnskabsprincippet om fortsat drift er passende, samt om der på grundlag af det opnåede revisionsbevis er væsentlig usikkerhed forbundet med begivenheder eller forhold, der kan skabe betydelig tvivl om koncernens og selskabets evne til at fortsætte driften. Hvis vi konkluderer, at der er en væsentlig usikkerhed, skal vi i vores revisionspåtegning gøre opmærksom på oplysninger herom i koncernregnskabet og årsregnskabet eller, hvis sådanne oplysninger ikke er tilstrækkelige, modificere vores konklusion. Vores konklusioner er baseret på det revisionsbevis, der er opnået frem til datoen for vores revisionspåtegning. Fremtidige begivenheder eller forhold kan dog medføre, at koncernen og selskabet ikke længere kan fortsætte driften.

- Tager vi stilling til den samlede præsentation, struktur og indhold af koncernregnskabet og årsregnskabet, herunder noteoplysningerne, samt om koncernregnskabet og årsregnskabet afspejler de underliggende transaktioner og begivenheder på en sådan måde, at der gives et retvisende billede heraf.

- Opnår vi tilstrækkeligt og egnet revisionsbevis for de finansielle oplysninger for virksomhederne eller forretningsaktiviteterne i koncernen til brug for at udtrykke en konklusion om koncernregnskabet. Vi er ansvarlige for at lede, føre tilsyn med og udføre koncernrevisionen. Vi er eneansvarlige for vores revisionskonklusion.

Vi kommunikerer med den øverste ledelse om bl.a. det planlagte omfang og den tidsmæssige placering af revisionen samt betydelige revisionsmæssige observationer, herunder eventuelle betydelige mangler i intern kontrol, som vi identificerer under revisionen.

Udtalelse om ledelsesberetningen

Ledelsen er ansvarlig for ledelsesberetningen.

Vores konklusion om koncernregnskabet og årsregnskabet omfatter ikke ledelsesberetningen, og vi udtrykker ingen form for konklusion med sikkerhed om ledelsesberetningen.

I tilknytning til vores revision af koncernregnskabet og årsregnskabet er det vores ansvar at læse ledelsesberetningen, side 9-36, og i den forbindelse overveje, om ledelsesberetningen er væsentligt inkonsistent med koncernregnskabet eller årsregnskabet eller vores viden opnået ved revisionen eller på anden måde synes at indeholde væsentlig fejlinformation.

Vores ansvar er derudover at overveje, om ledelsesberetningen indeholder krævede oplysninger i henhold til årsregnskabsloven.

Baseret på det udførte arbejde er det vores opfattelse, at ledelsesberetningen er i overensstemmelse med koncernregnskabet og årsregnskabet og er udarbejdet i overensstemmelse med årsregnskabslovens krav. Vi har ikke fundet væsentlig fejlinformation i ledelsesberetningen.

Esbjerg, den 14.03.2018

Deloitte
Statsautoriseret Revisionspartnerselskab
CVR-nr. 33963556



Jørn Jepsen
statsautoriseret revisor
MNE-nr. 24824



Stig Petersen
statsautoriseret revisor
MNE-nr. 35464



Edison Park 1, Esbjerg N, CVR nr. 38476114

Stofa:
BEDRE DIGITALE OPLEVELSER



ENERGI & KLIMA

