

ÅRSRAPPORT

2018

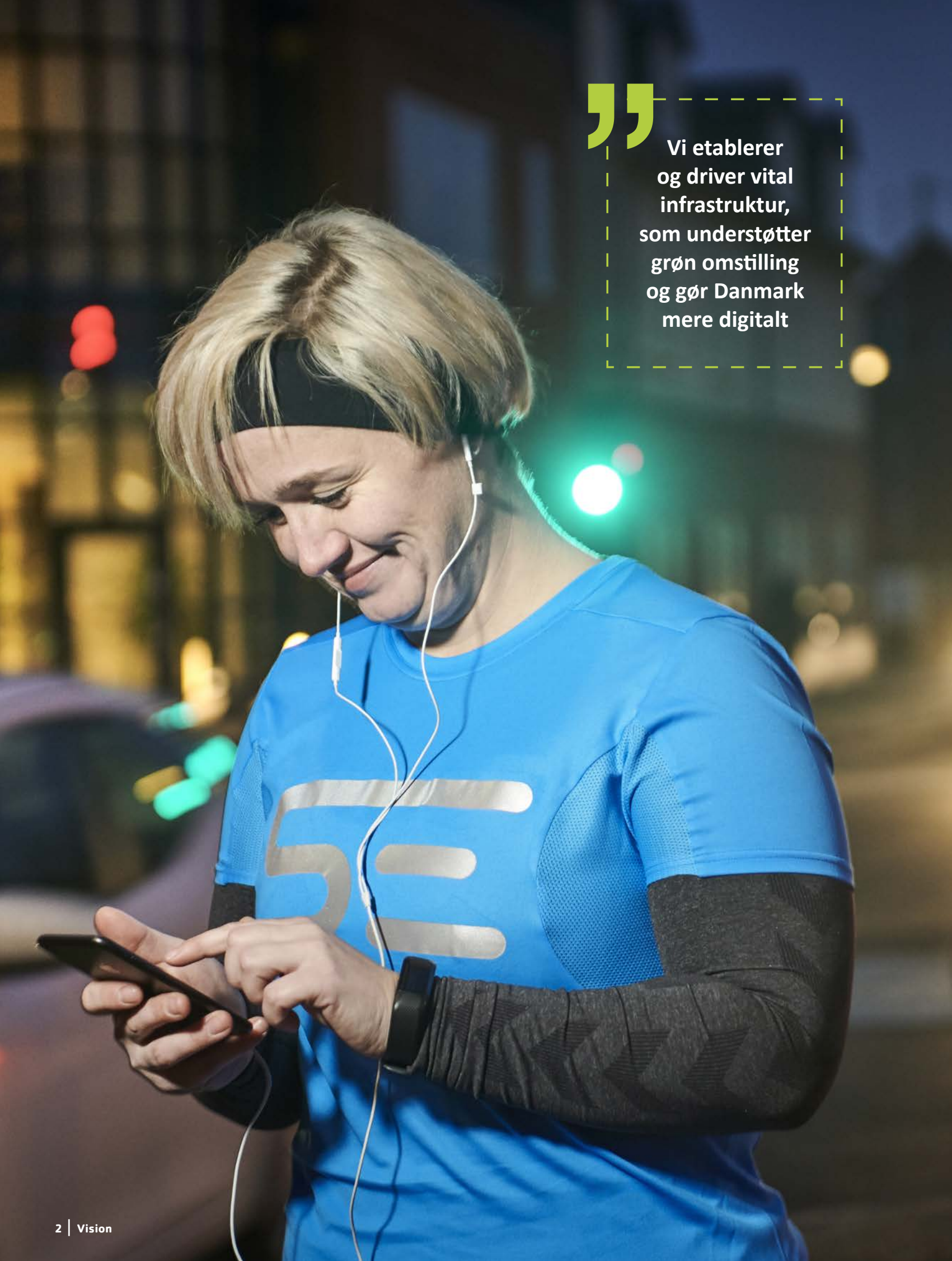


SE a.m.b.a.
Edison Park 1
6715 Esbjerg N

Årsrapport 2018
Godkendt på repræsentantskabsmøde
Torsdag den 25. april 2019
Dirigent: Jens Hyldahl Bjerregaard

Dirigent

A handwritten signature in blue ink, appearing to be 'JHB', is written over the 'Dirigent' label.



”

Vi etablerer
og driver vital
infrastruktur,
som understøtter
grøn omstilling
og gør Danmark
mere digitalt

VISION

Hvordan mon Danmark ser ud om 20 år? Er din bil selvkørende, og bliver du behandlet af din læge digitalt? Gør du brug af nye teknologier, du ikke kan forestille dig i dag?

Det kræver mod at tænke langsigtet, og det gør vi som andelselskab. Vi investerer massivt i energi og digital infrastruktur, som skal stå klar til det fremtidige Danmark, vi ikke kender endnu. Infrastruktur, som er helt fundamental for udviklingen af de nye teknologier, der uden tvivl vil forandre din og min hverdag.



Et grønnere Danmark

At understøtte grøn omstilling i Danmark kræver mere end solceller, vindmøller og el-biler. Strøm fra el-nettet er vores kilde til grøn energi, og vi skal lære at bruge strømmen rigtigt – vi skal lære at tænke smart. Og det skal det el-net, som transporterer strømmen, også.

Udviklingen af vedvarende energikilder og nye, miljøvenlige transportmidler kræver en intelligent opbygning, drift og vedligeholdelse af el-nettet. Vi skal være i stand til at transportere strøm smartere, så el-nettets kapacitet kan rumme nye, grønne teknologier. I SE har vi en vision om at skabe motoren bag grøn energi og bygge fremtidens digitale el-net.



Et mere digitalt Danmark

Behovet for hurtigt og stabilt internet i de danske hjem, virksomheder og institutioner stiger eksplosivt i disse år – både i byerne og i Danmarks yderområder. En udvikling, som vi ikke kendte med sikkerhed for flere årtier siden, men som vi havde modet til at investere i med fibernet.

Rejsen for at gøre Danmark mere digitalt stopper ikke her. Vi vil fortsat opgradere og investere i digital infrastruktur, så vi også i fremtiden er klar til den udvikling, som kan gavne hele Danmark.

Årsrapport 2018
SE a.m.b.a.
Edison Park 1
Esbjerg N
CVR nr.: 38476114

Udgiver:
SE a.m.b.a., oplag: 700

Redaktion:
Kamilla Høst Pedersen
Marianne Skaanning Ebbesen
Pia Marie Cook Nielsen

Layout:
SE Design Center

Foto:
Lasse Hyldager + arkiv

Tryk:
KLS Pureprint A/S



INDHOLD

06	Om SE	30	God selskabsledelse
09	Forord fra formanden	32	Valgår i SE
10	Finansielle nøgletal	35	På vej mod Norlys
13	Ledelsesberetning	36	Ansvarlig forretningsførelse (CSR)
21	Koncernens hoved- og nøgletal	46	Koncernoversigt
22	Strategisk status	48	Årsregnskabet
26	Forretningsmodel	72	Ledelsespåtegning
28	Værdigrundlag	73	Den uafhængige revisors erklæring

OM SE

ET ANDELSEJET

ENERGI- OG TELESELSKAB

SE-koncernens rødder som andelsselskab går mere end 100 år tilbage. Vi er ejet af 'dig og mig', og værdier som fællesskab og ordentlighed ligger dybt i vores DNA.

Repræsentantskabet er vores øverste myndighed og består fra 1. januar 2019 af 317 medlemmer. De er valgt blandt helt almindelige danskere, som har en el-måler fra SE (vores andelshavere). Store beslutninger i SE-koncernen bliver dermed afgjort af dem, der kender os bedst. I 2018 har vi haft valg til vores repræsentantskab. Læs mere om det på side 32.

SE's bestyrelse bliver valgt af og blandt medlemmerne i repræsentantskabet. I øjeblikket består bestyrelsen af 17 bestyrelsesmedlemmer og to medarbejderrepræsentanter. Næste valg til bestyrelsen er på det ordinære repræsentantskabsmøde i april 2019.

Intelligent el-net

Evonet driver, vedligeholder og udbygger et elnet, som forsyner 325.000 hjem og virksomheder i Syddanmark og dele af Nordjylland.

I SE har vi en vision om at skabe motoren bag grøn energi og bygge fremtidens digitale el-net, og vi investerer derfor massivt i fremtidens energi-infrastruktur.

Digital infrastruktur

I Stofa forsyner vi kunder i hele landet med hurtige internetforbindelser og tv via vores digitale infrastruktur, som består af coax- og fibernet. Derudover er Stofa leverandør til en lang række antenne-, bolig- og ejerforeninger over hele landet.

I Boxer udbyder vi digitalt tv distribueret via det landsdækkende, jordbaserede tv-sendenet til kunder i hele landet.



LOKATIONER

   **1.441**     

I SE-koncernen er vi **MEDARBEJDERE** fordelt på syv lokationer i Danmark.



STRATEGISK SAMARBEJDE

Rundt i landet har vi indgået særlige strategiske partnerskaber, hvor vi har købt ejerandele af fibernet i andre energiselskaber – herunder Verdo Tele og Sydfyns Elforsyning.

FORSYNINGSSOMRÅDE

24.580

KM KABLER forsyner vores andelshavere i Syddanmark og Nordjylland med strøm 



FORORD FRA FORMANDEN

Kære læser

2018 har i den grad været et spændende år i SE-koncernen.

Den danske energi- og telesektor er under markant forandring. Større aktører på det danske marked sadler om i deres strategiske fundament, og fra både nationale såvel som internationale aktører oplever vi stor konkurrence. Dette specielt i telesektoren, hvor streaming og nye teknologier stiller store krav til vores udviklingsevne.

I energisektoren vil regulering af de danske el-net og ny lovgivning omkring energibesparelser også skabe forandringer. Samtidig står vi over for omfattende renoveringer af el-nettet for at klargøre det til en øget elektrificering, der skal være med til at understøtte grøn omstilling.

Stordriftsfordele, en stor kundevolumen og et solidt kapitalgrundlag er nødvendige forudsætninger for at løse disse udfordringer. Med henblik på at stå endnu stærkere rustet har vi derfor i 2018 afsøgt markedet for branchesamarbejde og mulige konsolideringspartnere. Den partner har vi fundet i det andelsejede energiselskab Eniig a.m.b.a. Gennem en fusion med Eniig får vi en unik mulighed for at skabe et solidt og langsigtet fundament for vores forretning.

Som formand for SE a.m.b.a. er jeg både stolt og ydmyg over den opbakning, vi har fået til fusionen i vores bagland – i SE's repræsentantskab, som med overvældende flertal stemte for fusionen. I spænding venter vi nu på konkurrencemyndighedernes afgørelse.

Og netop i vores repræsentantskab har 2018 også været et særligt år. Vi har haft valg til repræsentantskabet. I de kommende fire år skal 317 repræsentantskabsmedlemmer dermed varetage vores andelshaveres interesse. Som formand er det en fornøjelse at byde både nye og gamle ansigter velkommen fra 1. januar 2019.

Sidst, men ikke mindst, glæder jeg mig over, at alle de kunder, der er tilsluttet vores el-forsyningsnet kan se frem til at modtage en rabat på transporten af deres strøm fra 2019. Det sker som følge af et godt 2017-resultat i SE-koncernen og med et ønske om, at et overskud i koncernen også skal komme vores andelshavere til gode.

SE-koncernen er i rivende udvikling, ingen tvivl om det, og jeg glæder mig til at se denne rejse fortsætte.



Jens Erik Platz
Bestyrelsesformand i SE a.m.b.a.



Omsætningsvækst:

17,8 %

Omsætningen for 2018 er steget med ca. 665 millioner kroner. Væksten er primært drevet af 12 måneders indregning af Boxer mod 3 måneder sidste år samt stigende priser på el-markedet.

Resultat før skat i % af omsætningen:

9,6 %

I 2018 realiserede SE-koncernen et resultat før skat i procent af omsætningen på 9,6 %, hvilket er pænt over vores finansielle målsætninger og højere end forventet.

EBITDA-margin:

22,5 %

For 2018 realiserede SE-koncernen en EBITDA-margin på 22,5 %, hvilket er 2,5 procentpoint højere end vores finansielle målsætninger i 2020.

Soliditet:
69,4 %

Med 69,4 % i soliditetsgrad ultimo 2018 er SE-koncernen et solidt selskab og lægger meget pænt til i forhold til vores finansielle målsætninger. Bevægelsen i soliditeten i 2018 er positivt påvirket af årets resultat.

Cash conversion:
0,2

Den finansielle målsætning tilstræber positivt cash conversion. I 2018 leverer SE-koncernen en positiv cash conversion på 0,2. Dette er stort set på niveau med sidste år.

Gældsmæssig gearing:
-1,9

Med en negativ rentebærende gæld og dermed et netto positivt indestående er SE-koncernen langt inden for målsætningen på 2,0 og dermed godt rustet til fremtiden. Nøgletallet er på niveau med sidste år og skyldes et positivt frit cashflow i 2018.

ROIC 1:
3,0 %

Afkastet af den investerede kapital (ROIC) udgør 3,0 %. Den finansielle målsætning er på 2 %. Den generelle fremgang i lønsomheden på koncernens kommercielle forretninger driver forbedringen på 0,3 procentpoint siden sidste år.

ROIC 2:
3,0 %

Niveauet for afkastet af den investerede kapital inkl. finansielle anlægsaktiver (ROIC 2) ender på 3,0 % og er forbedret med 0,2 procentpoint siden sidste år. Forbedringen skyldes den generelle fremgang i lønsomheden af koncernens kommercielle forretninger. Salget af Nianet-aktierne udligener den negative udvikling i kapitalforvaltningen.

FINANSIELLE NØGLETAL



2018

LEDELSESBERETNING

v/ Jens Erik Platz og Niels Duedahl

2018 blev endnu et godt år, hvor vi som samlet koncern indfriede vores finansielle og strategiske målsætninger – med positiv bundlinje og et bedre resultat end forventet. Særligt lønsomheden i vores kommercielle forretninger har fået et markant løft, og vi går ind i en mulig fusion med Eniig med en solid finansiell ballast. Det samlede resultat betragter bestyrelsen som meget tilfredsstillende.

I 2018 øgede vi koncernens indtjening markant på de kommercielle forretningsområder. Vores opkrævning af tariffer i Evonet (det regulerede netselskab) faldt som forventet med cirka 100 millioner kroner i forhold til i 2017¹, og derudover medførte en regulering af nettabet for 2016 og 2017 øgede omkostninger i niveauet 45 millioner kroner. I dette lys er det særligt positivt, at koncernens samlede lønsomhed øges, for det understreger de markante forbedringer i den kommercielle forretning – præcis som tilstræbt.

Faktorer i den kommercielle lønsomhed er blandt andet, at antallet af energikunder er forøget gennem 2018, ligesom både Stofa og Boxer har positive resultater. En væsentlig bidragsyder til lønsomheden i 2018 er desuden fortsat reduktion af omkostninger, fokusering til færre forretningsområder samt reduktion af forretningskompleksitet generelt.

I forhold til strategien om at indsnævre forretningen har vi i 2018 solgt vores aktiepost i fiberselskabet Nianet A/S til kapitalfonden EQT, og sidst på året blev innovationsenheden SE Next Step A/S købt af de tre ledere i dette datterselskab. Endelig blev aktiviteterne i energirådgivningsforretningen i SE Rådgivning A/S klargjort til salg i starten af 2019, og dermed har SE-koncernen nu et rent fokus på vores kerneydelser, som relaterer sig til energi- og teleinfrastruktur.

Tilfredsstillende koncernregnskab

Samlet omsatte vi i SE-koncernen for 4,4 milliarder kroner i 2018 og realiserede et resultat før skat på 424,4 millioner kroner, hvilket er ca. 150 millioner over det forventede og 50,9 millioner bedre end i 2017. Alle vores forretningsområder realiserer således positive resultater i 2018. Af særlig betydning for resultatet er, at Stofa Erhverv i 2018 har solgt sin aktiepost i Nianet A/S, hvilket giver en fortjeneste på ca. 184 millioner kroner.

Vi har desuden leveret et tilfredsstillende driftsresultat før afskrivninger (EBITDA) på 993,5 millioner kroner.

¹ Skyldes opkrævning af tidligere års differencer via nettatariffer i 2017.

Koncernens egenkapital udgør 11,1 milliarder kroner, og vi har positiv nettoentebærende gæld på ca. 1,8 milliarder kroner, altså netto indestående i banken. En høj andel af vores aktiver er finansieret af egenkapital (69,4 % soliditet), og vi har positive pengestrømme (leverer et frit cash flow på 210,4 millioner kroner). Dermed står vi som koncern stærkt, og årets samlede resultat har for tredje år i træk overgået vores forventninger.

Kapitalinvestering under forventning

At årets resultat betragtes som tilfredsstillende skal ikke mindst ses i lyset af, at vores markeder er præget af lav vækst og høj konkurrence. Dertil kommer, at afkastet på vores kapitalinvesteringer ikke levede op til forventningerne i 2018. Beholdningen af værdipapirer var ved årets indgang på cirka 3,3 milliarder kroner, og vi havde forventet et positivt afkast på 80 millioner kroner. Den globale usikkerheds indvirkning på aktiemarkederne har dog også ramt vores virksomhed, særligt i slutningen af året. Trods en lav risikoprofil har det samlet resulteret i en negativ værdiregulering på 77 millioner kroner. Samlet set er formuen i depotet dog intakt, og det er vi tilfredse med. →





Investeringer i samfundskritisk infrastruktur

SE-koncernens samlede investeringsniveau var over 900 millioner kroner i 2018 svarende til cirka 21 % af omsætningen. Vores investeringsniveau har i en årrække ligget på dette høje niveau, fordi vi som andelselskab ønsker at tage et aktivt og langsigtet ansvar for at sikre samfundskritisk infrastruktur. Stort set alle vores investeringer foretages i fiber- og coax-net på telesiden samt el-nettet på energisiden.

Stabilt og veldrevet el-net

I Evonet har vi fortsat fokus på at sikre den rette prioritering af investeringer i forhold til kapacitet og stabilitet.³ Vi er tilfredse med driften og udviklingen af vores el-net, som fastholder en høj stabilitet i takt med både digitalisering og kapacitetsudvidelser. Igen i år leverede vi strøm i kontakten 99,9 % af tiden, og en gennemsnitlig kunde hos os har kun været uden strøm i 13,28 minutter i løbet af 2018.

Det er afgørende for os at fastholde den høje forsyningssikkerhed i el-nettet, samtidig med at vi digitaliserer og udvider kapaciteten. Vi betragter el-nettet som motoren bag grøn omstilling, og den stigende elektrificering samt truslen fra cyberkriminalitet medfører behov for massive investeringer i el-nettet. Det er en udvikling, vi kun ser vokse yderligere i de kommende år.

Fiber med overskud – coax med vokseværk

Vi er fortsat optaget af at sikre vores ejere adgang til hurtigt internet, som er en grundlæggende præmis for at fungere i det globale videnssamfund. Det skal også gælde for områder, hvor investeringen isoleret set har en meget lang tilbagebetalingstid.

Den samlede fiberdækning er nu 87 % i vores forsyningsområde i Syddanmark og Nordjylland.⁴ I løbet af 2018 afsluttede vi udrulningen af fiber på Ærø, hvor flere end 99 % nu har mulighed for hurtigt internet.⁵ Selv Mandø, som historisk har været nærmest symbolsk for "urentabelt

territorie", er nu forsynet. Øen vandt i 2018 European Broadband Award for, i samarbejde med SE-koncernen, at sikre beboere og turister hurtigt internet.

I det hele taget har vi igen i 2018 haft et stærkt samarbejde med lokale ildsjæle, der har gjort et stort stykke arbejde for at sikre opbakning til vores fiberudrulning, og gennemsnitligt har cirka 60 % af beboerne tilvalgt fibernet i de nye områder, vi har udgravet i 2018. Det er langt over vores målsætning på 40 %.

Fibernettet har været et af koncernens væsentligste investeringsområder gennem de seneste 10-12 år, og i 2018 bidrog dette forretningsområde igen positivt til SE-koncernens sunde udvikling i forhold til lønsomhed og likviditet. Forbrugernes og virksomhedernes efterspørgsel efter hurtigt og stabilt internet fortsætter, hvilket vi ser tydeligt afspejlet i antallet af internetkunder i Stofa (en stigning på 4 %). Der er overskud i fiberforretningen, og der er stadig fortsatte muligheder for en sund finansiel udvikling i fiberinfrastrukturen. Dette skal blandt andet ske ved, at der i de udgravede områder stadig er potentiale for flere kunder, der tilslutter sig fiberen.

I coax-nettet fik Stofa i 2018 for alvor hul på opgaven med at opgradere en lang række kabelnet til en ny standard (Docsis 3.1), som muliggør meget høje hastigheder i antenneanlæggene rundt omkring i Danmark. Også her er der tale om en tung samfundsopgave med et højt investeringsniveau (ca. en halv milliard kroner).

Øget kommerciel lønsomhed

De kommercielle markeder, som vi er aktive inden for, er generelt udfordrede i disse år. Tv-markedet er presset af streamingtjenester,

3) Dette sikrer Evonet gennem "Asset management", som anviser en plan for den mest værdiskabende anskaffelse, drift og vedligehold, udskiftning og bortskaffelse af aktiverne i hele deres levetid.

4) Efter ny og mere præcis opgørelsesmetode fastlagt i vores netstrategi, som er udformet i 2018.

5) Knap 88 % har adgang til fibernet. 99,4 % har adgang til højhastigheds-bredbånd fra enten Stofa eller YouSee, hvorfor øen betragtes som dækket.

hvilket påvirker såvel Boxer som Stofa. Internetmarkedet er præget af stigende konkurrence, hvor flere aktører både ruller fibernet ud og opgraderer kabelnettene i stor skala. Dertil kommer udviklingen i mobilt internet, som formentlig kommer til at tage fart. Det danske detailmarked for energikunder er ligeledes kendetegnet af høj konkurrence.

I dette lys er det vigtigt, at vi har fokus på at sikre kommerciel lønsomhed, og derfor har dette også været vores primære fokus i 2018. Det er meget tilfredsstillende, at samtlige af vores kommercielle selskaber genererer overskud i 2018.

Telekommunikation

For Stofas vedkommende er antallet af tv-kunder faldet, om end kundeafgangen er den laveste i flere år. Stofa formåede dog at fastholde og udvikle sin internetforretning, således at 2018-resultatet blev markant forbedret i forhold til 2017. En vigtig årsag hertil er omkostningsstyring samt at Stofa i løbet af 2018 har øget sin nationale tilstedeværelse markant. Det er blandt andet sket gennem nye samarbejdsaftaler med danske antenne- og boligforeninger, hvorved mere end 20.000 nye husstande har fået mulighed for at vælge Stofas produkter. Det samlede resultat før skat er 61,1 millioner kroner, hvilket er en forbedring på 105,3 millioner kroner.

Stofa Erhverv oplevede ligeledes en væsentlig forbedring af resultat før skat på 158,2 millioner kroner og leverede i 2018 et resultat før skat på 166,5 millioner kroner – som nævnt særligt drevet af en større fortjeneste på salget af dets Nianet-aktier. Desuden har 2018 budt på gode salgsresultater grundet krydssalg mellem energi- og teleforretningen, hvor flere erhvervs-kunder vælger samme leverandør til både el og internet.

Boxer fortsatte sin sunde finansielle udvikling i 2018 og leverede det største overskud i historien med et resultat før skat på 31,8 millioner kroner. Grundet ændrede tv-vaner faldt den samlede tv-kundebase, men den er på et tilfredsstillende niveau i lyset af markedsvilkårene, hvor underholdningsvanerne ændrer sig. Sættningen af produkter samt reducerede omkostninger gjorde, at resultatforbedringen for Boxer var markant.

Energi

På energisiden oplevede vi i 2018 en markant vækst i antallet af privatkunder. I særlig grad har vores partnerskab med Elgiganten haft stor, positiv betydning for udviklingen i vores nationale position. Vi fortsætter vores fokus på vækst i den private kundebase – både gennem partnerskaber og gennem krydssalg til/fra de øvrige selskaber som Boxer og Stofa. Koncernselskabet Syd Energi Salg leverer et resultat før skat på 29,8 millioner kroner.

Samlet set betragter vi udviklingen i de kommercielle forretninger som meget tilfredsstillende.

Blue Renewables og Blue Equity

Ud over de nævnte forretningsområder bidrager også aktiviteterne i vores vindmølleforretning Blue Renewables (hvor SE's ejerandel er 50 %) samt investeringsselskabet Blue Equity (et partnerskab mellem flere finansielle investorer) med væsentlige beløb til 2018-regnskabet. Stigende el-priser skabte grundlag for at tilbageføre tidligere nedskrivninger af SE Blue Renewables' vindmøller på 60 millioner kroner, og frasalget af en virksomhed i Blue Equity udløste udlodning af udbytte på 33 millioner kroner. →





Aktivt år i SE a.m.b.a.

2018 har i det hele taget været et yderst aktivt år for vores forbrugerejede selskab. Først og fremmest har det været valgår, og med 338 opstillede kandidater blev valget til SE's repræsentantskab skudt i gang den 5. november. Vi bød 317 repræsentantskabsmedlemmer velkommen i starten af 2019, og vi ser frem til samarbejdet med såvel nyvalgte medlemmer som gengangere fra det tidligere repræsentantskab. Ligeledes ser vi frem til at se, hvordan repræsentantskabet ønsker at sammensætte en ny bestyrelse i april 2019.

I Nordjylland blev det, i forbindelse med fusionsaftalen med det tidligere Nyfors, aftalt, at SE-koncernen via Evonet skulle sikre udrulning af fjernaflæste målere hos samtlige 44.000 andelshavere. Dette projekt blev tilendebragt rettidigt i december.⁶

Derudover har bestyrelsesudvalget for god selskabsledelse færdiggjort sit arbejde, og bestyrelsen har efterfølgende godkendt rammerne for god selskabsledelse i SE-koncernen. Initiativet tager udgangspunkt i, at Dansk Energi i november 2017 lancerede sine anbefalinger for god selskabsledelse i forbrugerejede forsyningskoncerner, hvor aktivt ejerskab, transparens og kompetencer er omdrejningspunkter. I den forbindelse har bestyrelsen i 2018 etableret et kompetenceudvalg, et revisions- og risikoudvalg og et vederlagsudvalg. I 2019 vil vi synliggøre måden, vi arbejder med god selskabsledelse på, samt fortsætte det gode arbejde med anbefalingerne.

6) Med undtagelse af få målere med svær adgang til installation



At sikre kommerciel lønsomhed har været vores primære fokus i 2018. Det er meget tilfredsstillende, at samtlige af vores kommercielle selskaber genererer overskud i 2018.

Værdi tilbage til andelshaverne

Sidst på året meldte vi ud, at kunder tilsluttet vores el-forsyningsnet kan se frem til at modtage en rabat på transporten af deres strøm fra 2019. Som følge af et godt 2017-resultat i SE-koncernen fik Evonet et kapitaltilskud i en størrelsesorden af 200 millioner kroner – og fik samtidig opgaven at beslutte, hvordan pengene kunne udbetales til andelshaverne. Det har været et ønske fra både repræsentantskab og bestyrelse, at et overskud i koncernen skulle komme ejerne til gode, og vi er godt tilfredse med den valgte model, som via nettariffen giver el-forbrugerne en kontant rabat.

Sidst, men ikke mindst, glæder vi os over, at SE Vækstpulje og SE Vækstpulje Nyfors igen har skabt glæde, udvikling og værdi i vores forsyningsområder gennem samlede donationer for knap 25 millioner kroner. Med vores vækstpuljer giver vi værdi tilbage til samfundet – lokalt og præcis der, hvor andelshaverne selv ser værdien af en donation.



Værdier og risici

Risikostyring er en væsentlig prioritet i SE-koncernen. Vi arbejder derfor løbende med risikostyring og med at reducere koncernens finansielle og forretningsmæssige risici. Ansvar for overvågning af koncernens risici er organisatorisk forankret under økonomidirektøren, og der er desuden i årets løb nedsat et revisions- og risikoudvalg i bestyrelsen.

Forretningsmæssige risici

Handel med el medfører en risiko på baggrund af de væsentlige prisændringer, der kan forekomme på det volatile el-marked. Selskabet indgår af samme grund kontrakter på køb og salg af disse produkter, som afspejler den ønskede lave risikoprofil. Vi vurderer løbende mængderisiko, som vedrører risiko for, at det forventede forbrug ved aftaleindgåelsen afviger i forhold til det realiserede forbrug. Koncernens forretningsmodel for el-handelsaktiviteter styres af rammer, der er udstykket af bestyrelsens revisions- og risikoudvalg.

Koncernen har udarbejdet en forsikringspolitik, som sætter rammerne for de dækninger med videre, som er nødvendige for at sikre en økonomisk beskyttelse af aktiver og indtjening. Koncernens forsikringsforhold gennemgås årligt.

I SE-koncernen betragtes risikoen for cybercrime som stigende både generelt i samfundet og inden for vores branche, hvor vi er ansvarlige for samfundskritisk infrastruktur. Som følge af denne udvikling har kon-

cernen arbejdet struktureret med informationsikkerheden, herunder styrket organiseringen af arbejdet, indført en ny informationsikkerhedspolitik samt etableret et organiseret beredskab på tværs af vores forretningsenheder.

Finansielle risici

Vi revurderer løbende værdierne i balancen, og i den forbindelse anvender vi nedskrivningstest. I forhold til udskudt skat har ledelsen vurderet, at koncernen kan udnytte det indregnede beløb inden for en kortere årrække. Herudover har koncernen et væsentligt skatteaktiv, som ikke er indregnet i balancen.

SE-koncernen er kun i begrænset omfang eksponeret for øgede omkostninger i forbindelse med rentestigninger, da en andel af vores langfristede gæld er afdækket med rentesikring. En udvikling i renten vil derfor ikke påvirke koncernen væsentligt.

I SE har vi vedtaget en investeringspolitik for de midler, der er anbragt i kapitalforvaltning hos eksterne parter. Investeringspolitikken fastsætter risikorammerne og overvåges løbende. Vi har som et andelsselskab, der forvalter forbrugernes kapital, valgt en lav risikoprofil.



Forventninger til fremtiden

Både tele- og energimarkederne er under store forandringer disse år. En væsentlig faktor er, at flere markante aktører har skiftet strategi, og dominerende aktører har drejet fokus mere markant mod infrastruktur. Konsolideringen har taget fart, og værdier bliver samlet på færre hænder.

Disse markante strukturændringer har stor betydning for fremtiden i begge vores industrier. Den generelle logik er, at både energi- og telesektoren er udprægede skalaindustrier, hvor stordrift i forhold til omkostningsstruktur og ikke mindst tiltrækning af de rette kompetencer er afgørende. Det støber vi grundlaget for gennem den anmeldte fusion med Eniig a.m.b.a. – og dermed skabelsen af en ny koncern: Norlys a.m.b.a.

Vi ser derfor med forventning frem til konkurrencemyndighedernes afgørelse, hvor en godkendelse af fusionen vil være definerende for andet halvår af 2019. Mens vi venter på en potentiel godkendelse, har vi et uforandret fokus på at forsætte implementeringen af 2025-strategien, som skal gøre SE-koncernen til en mere digital, fokuseret, integreret og national virksomhed.

Finansielle forventninger

På resultatsiden forventer vi en mindre stigning i driftsindtjeningen og en let stigende omsætning for 2019. Vi forventer et driftsresultat (EBITDA) på 1,14 milliarder kroner og et resultat før skat på 300 millioner kroner, hvilket svarer til en overskudsgrad på godt 7 %. Med andre ord ønsker vi at fortsætte den stabile udvikling og indtjening i vores selskaber.

2019 vil være endnu et år med et højt investeringsniveau på knap 1 milliard kroner. Dette til trods forventer vi positive pengestrømme (frit cash flow) for året. Vi forventer dermed også i 2019 at indfri vores finansielle succeskrævier, som de er defineret i 2025-strategien.


Et af de væsentligste indsatsområder for 2019 er desuden det fortsatte arbejde med at åbne fibernet for andre serviceudbydere. Det har til formål at sikre andre udbydere adgang til nettet på lejebasis for derigennem at øge den samlede tilslutning. Projektet kræver markante ændringer i IT-systemer samt fibernetnets indretning og arkitektur.

Klar til fremtiden

Det er ledelsens generelle vurdering, at vi står stærkt rustet til at møde de nye markedsvilkår. Både i kraft af vores finansielle robusthed, gennem den mulige fusion med Eniig samt gennem det sunde mix af langsigtet, stabil infrastruktur indenfor el- og tele-distribution. Dertil kommer en kundebase, der i det nye Norlys vil nærme sig 1,5 millioner husstande.

Vi ser frem til 2019, hvor vi håber at kunne tage endnu et markant skridt på SE-koncernens udviklingsrejse. Som en udpræget infrastrukturvirksomhed med vigtige aktiver, der understøtter energiforsyning og høj-hastighedstelekomunikation, ønsker vi at gøre en endnu større forskel for et grønnere og mere digitalt Danmark.


Jens Erik Platz
Formand


Niels Duedahl
Adm. direktør



SE-koncernens direktion: Torben Poulsen (koncerndirektør for salg, service og distribution), Niels Duedahl (adm. direktør), Agnete Lundemose (HR-direktør), Gert Vinther Jørgensen (viceadm. direktør og økonomidirektør)





KONCERNENS HOVED- OG NØGLETAL

Hovedtal	2014 t.kr.	2015 t.kr.	2016 t.kr.	2017 t.kr.	2018 t.kr.
Nettoomsætning	4.112.913	4.175.768	3.757.622	3.742.323	4.408.094
Bruttofortjeneste	1.278.245	1.613.547	1.675.256	1.727.739	1.787.452
EBITDA	607.416	907.927	883.928	935.369	993.529
Driftsresultat	-142.495	126.136	-1.189.816	239.179	290.284
Resultat af kapitalandele	6.811	-122.973	2.171.166	25.719	248.567
Resultat af finansielle poster	-64.528	-62.964	-39.080	108.593	-114.494
Årets resultat	-186.350	-63.676	899.912	382.311	421.830
Egenkapital	8.890.464	8.840.939	10.241.889	10.641.575	11.078.952
Samlede aktiver	13.972.382	13.868.291	15.310.161	15.482.537	15.959.906
Investeringer i materielle anlægsaktiver	724.589	683.217	1.560.352	716.299	873.205
Investeringer i immaterielle anlægsaktiver	84.878	69.748	120.600	137.708	52.342
Nettorentbærende gæld	3.248.805	3.192.492	-1.471.056	-1.741.333	-1.842.813

Nøgletal	2014	2015	2016	2017	2018
EBITDA-margin (%)	14,8	21,7	23,5	25,0	22,5
Egenkapitalens forrentning (%)	-2,1	-0,7	9,3	3,7	3,9
Soliditetsgrad (%)	63,6	63,7	66,9	68,7	69,4

*Hoved- og nøgletal for 2014-2015 er ikke korrigeret i forbindelse med ændring af regnskabspraksis i 2017 jf. ÅRL § 101, stk. 3, hvorfor disse ikke er direkte sammenlignelige. Ændringen påvirker egenkapital og i mindre grad nettoomsætning og resultat samt afledte nøgletal heraf.

Bæredygtighed og forsyning	2014	2015	2016	2017	2018
CO ₂ -udledning (ton)	6.619	5.987	6.443	6.116	4.044
Distribuerede TWh	3,1	3,1	3,2	3,6	3,7
Nettab (%) ¹	4,7	5,3	4,6	4,8	4,8
Udetid (minutter)	13,4	13,2	14,0	12,6	13,3
Dækning af fibernet i SE's forsyningsområde (%) ²	80	81	82	83	87
Bredbånds-forsyningssikkerhed (%) ³	99,9	99,6	99,9	99,9	99,9

1) Nettabsopgørelsen er ændret for 2016, 2017 og 2018 grundet nye retningslinjer fra Energistyrelsen.

2) Fra 2018 har vi indført en ny opgørelsesmetode for dækning af fibernet i SE's forsyningsområde, som giver et mere retvisende billede af salgssbare adresser for fiber.

3) Den tid hvor coax- og fiberbredbåndsnettet er uden udfald (beregnet som gennemsnit af hhv. fiberbredbåndets og coax-nettets samlede opetid hen over året).

SE som arbejdsplads	2014	2015	2016	2017	2018
Medarbejdere (Antal) ⁴	1.300	1.325	1.456	1.411	1.441
Lærlinge og elever (Antal) ⁵	17	13	19	15	17
Praktikanter (Antal) ⁵	6	2	27	15	14
Arbejdsglæde (Point)	75	75	76	75	74
Arbejdsulykker (Antal)	8	17	17	16	16
Sygefravær (%)	-	2,42	2,76	3,32	3,14
Kvinder i ledelse (%)	-	24	23	26	25
Kvinder i bestyrelsen (%)	-	12,5	7,7	10,0	10,5

4) Antallet af medarbejdere opgjørt efter ATP-metoden som et gennemsnit over året. Det fulde antal hel-/deltidsmedarbejdere ved årets udgang var 1.469.

5) Opgørelsen fra og med år 2016 er et udtryk for det samlede antal medarbejdere i disse grupper, som er eller har været ansat i SE-koncernen hen over året. Tidligere har vi opgjørt antal ansatte i disse grupper pr. 31/12, hvilket blot giver et øjebliksbillede.

Forretningen i 2018

- strategisk status

Med vores forretningsstrategi frem mod 2025 bestræber vi os på at blive en mere digital og fokuseret virksomhed. Vi har arbejdet på at integrere vores to forretningsben, tele og energi, og ønsker fortsat at markere os i den absolutte top som et nationalt energi- og teleselskab.

Som en del af strategien arbejder vi efter nogle klare værdimål, som er opdelt i finansielle mål, kundemål samt ejer- og samfundsmål. På de følgende sider kan du læse en status på vores strategi og fremdriften inden for vores målsætninger.

KUNDEMÅL

Se side 24

EJER- OG SAMFUNDSMÅL

Se side 25

FINANSIELLE MÅL:

EBITDA-margin	> 20 %
Resultat før skat i % af omsætning	> 6 %
Soliditet	> 55 %
Gældsmæssig gearing	< 2,0
Cash conversion	> 0
ROIC 1	> 2 %
ROIC 2	> 3 %

SE-koncernens 2025-strategi

Den strategiske ramme for SE-koncernen frem mod 2025 består af fire pejlemærker. Vi skal som virksomhed blive mere digital, national, fokuseret og integreret:



En digital virksomhed

I SE skal vi følge med udviklingen, og det sætter store krav til vores evne til at digitalisere os selv. Vi er vokset gennem mange fusioner og opkøb, og det kalder nu på en oprydning. Derfor har vi igangsat en markant forenkling af vores forretning samt udskiftning af centrale IT-systemer. Sideløbende arbejder vi på at forbedre vores kunders digitale oplevelse, og vi kan konstatere, at vores online salg samlet i 2018 er steget med 54 % på tværs af energi- og teleforretningen.



En national virksomhed

På el- og telemarkedet har vi i 2018 haft stor succes med vores strategiske samarbejder, hvor vi har tegnet nye aftaler med antenne- og boligforeninger og øget både salg og kendskab til vores energiforretning. Vi må erkende, at vores strategi om at sælge internet fra Stofa via andre selskabers net ikke er lykkedes tilfredsstillende. Til gengæld genvandt Boxer i 2018 licensen til at levere tv via stueantenne i hele landet frem til 2030. I 2019 ser vi ind i en mulig fusion med Eniig, som vil øge vores selskabs samlede nationale markedsposition (læs mere på side 35).



En fokuseret virksomhed

Som en del af vores fokuserede strategi valgte vi tilbage i 2017 at sætte vores andel af fiberselskabet Nianet til salg. Den handel gik igennem i juni 2018. Sidst på året solgte vi innovationsenheden SE Next Step A/S til selskabets tre daglige ledere, og vi forberedte salget af SE Rådgivning til gennemførelse i starten af 2019. I løbet af året har vi arbejdet hårdt på at sænke kompleksiteten i vores forretning for at skabe kommerciel lønsomhed – et arbejde som bærer frugt, og som også vil fortsætte.



En integreret virksomhed

Vi har i løbet af 2018 formået at skabe øget salg på tværs af vores energi- og teleforretning. Vi lykkedes blandt andet godt med at få tilladelse fra Boxer-kunder til også at måtte kontakte dem om tilbud på el-aftaler. En større organisationsændring sidst i 2017 har i 2018 vist sine effekter, og vi oplever således internt en bedre sammenhængskraft og videndeling på tværs af forretningen. Sidst på året har vi endvidere valgt at sammenlægge vores to innovative afdelinger for at samle kræfterne og styrke vores digitale kompetencer.

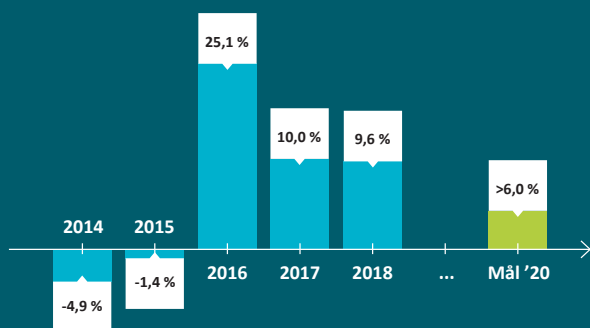
Finansielle mål

2014–2018 SAMT FORVENTNINGER FREM MOD 2020

Som følge af SE-koncernens strategi frem mod 2025 er der opstillet en række finansielle succeskriterier, hvis delmål i første omgang skal være opfyldt i 2020. Det skal sikre, at SE-koncernen forbliver en finansielt stærk virksomhed – også i de kommende år.

I 2018 har de finansielle mål udviklet sig positivt, hvilket betyder, at vi for 2018 ligger bedre end de finansielle målsætninger frem mod 2020 på alle parametre.

Resultat før skat i % af omsætning



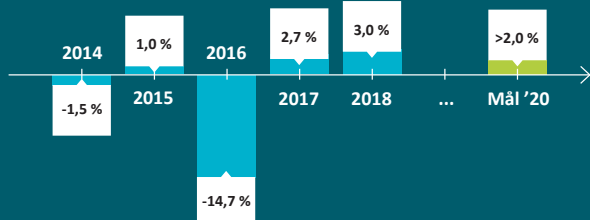
Måles som resultat før skat divideret med omsætningen. Angiver resultatet af virksomhedens samlede aktiviteter før betaling af skat og rabat til ejerne.

Gældsmæssig gearing



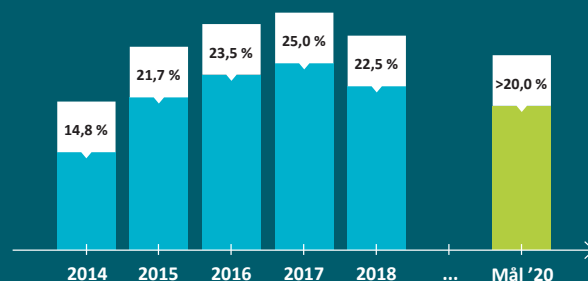
Sammenholder den nettorentebærende gæld med det genererede EBITDA og viser således gældsætningen relativt til driftsoverskuddet. Måles som nettorentebærende gæld. Nettorentebærende gæld er defineret som rentebærende gældsforpligtelser fx realkreditgæld og bankgæld, fratrukket kassebeholdning og andre likvider.

ROIC 1



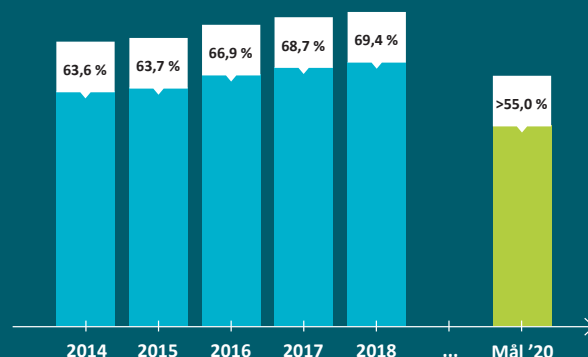
ROIC står for "return on invested capital" – afkast på den investerede kapital. Måles som EBIT (resultat af primær drift) minus skat/investeret kapital. Investeret kapital er defineret som summen af immaterielle og materielle anlægsaktiver plus nettoarbejds kapital. Nettoarbejds kapital er defineret som værdien af varebeholdninger, tilgodehavende og øvrige ikke-rentebærende omsætningsaktiver fratrukket leverandørgæld og øvrige ikke-rentebærende driftsmæssige forpligtelser.

EBITDA-margin



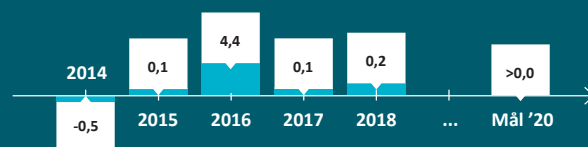
EBITDA-margin er et mål for virksomhedens indtjeningssevne. Måles som EBITDA i procent af omsætningen. Måltallet viser en virksomheds evne til at konvertere omsætningskroner til driftsindtjening.

Soliditet



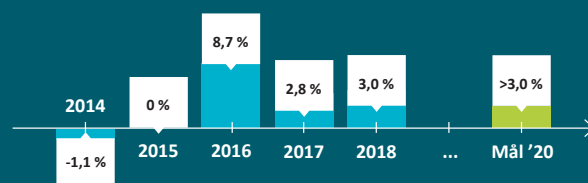
Et mål for hvor meget egenkapitalen udgør af balancesummen – og dermed et udtryk for virksomhedens evne til at bære større tab. Måles som egenkapital i % af balancesummen.

Cash conversion



Angiver hvor stor en andel af driftsindtjening (EBITDA), der bliver konverteret til frit cash flow. Måles som positiv frit cash flow divideret med EBITDA.

ROIC 2



Afkast på den investerede kapital inkl. finansielle aktiviteter. Måles som EBIT (resultat af primær drift) inkl. resultat af kapitalandele og kapitalforvaltning minus skat / investeret kapital. Investeret kapital er defineret som de samlede anlægsaktiver tillagt nettoarbejds kapital og kapitalforvaltning. Nettoarbejds kapital er defineret som værdien af varebeholdninger, tilgodehavende og øvrige ikke-rentebærende omsætningsaktiver fratrukket leverandørgæld og øvrige ikke-rentebærende driftsmæssige forpligtelser.

Kundemål

I forhold til SE's kundemål frem mod 2025 har vi i 2018 haft særligt fokus på kundeindsigt. Fremadrettet vil vi bruge denne indsigt til at udvikle vores nuværende produkter og tjenester samt til at lancere nye løsninger, der imødekommer kundernes behov.

En sikker havn

I SE er vi ansvarlige for sikker og stabil forsyning af el og internet. Det er leverancer, som langt de fleste danskere er dybt afhængige af fungerer hver dag. At sikre en høj forsyningsikkerhed er derfor helt centralt for os som virksomhed, og i 2018 har vores kunder haft både el og internet i deres hjem og virksomheder 99,9 procent af tiden.

Også i år har den digitale sikkerhed vægtet højt i vores forretning. Formålet er at gøre os endnu bedre i stand til at opdage og reagere på eventuelle angreb hurtigt og effektivt. Vi skal fortsætte arbejdet med at reducere risikoen for, at vores energi- og internetinfrastruktur bliver påvirket af angreb.

Derudover arbejder vi målrettet med behandling af persondata. Vi ønsker at give vores kunder en tryk og god kundeoplevelse – også når det kommer til måden, vi behandler deres persondata på. Læs mere om vores aktiviteter inden for dette område på side 40.

Kundeindsigt og ny ambassadør

Vi har i løbet af 2018 haft et særligt fokus på at lære vores kunder og deres behov endnu bedre at kende. Hvilke problemer oplever de med vores nuværende produkter? Og hvilke behov har de, som vi endnu ikke har en løsning på?

I Stofa har vi et panel med ca. 40 kunder, som tester vores produkter og tjenester. Deres erfaringer bruger vi til at udvikle og tilpasse vores produkter. På baggrund af kundernes tilbagemeldinger har vi blandt andet sat endnu større fokus på wifi, og sidst på året lancerede vi app'en WifiScanneren. Den kan fortælle kunderne, hvor de eventuelt måtte have et svagt wifi-signal og give tips og tricks til, hvordan sådanne problemer kan løses.

Som led i vores indsats for at forbedre den samlede kundeoplevelse har vi i 2018 oprettet en ny stilling i koncernen – en kundeambassadør. Med stillingen har vi placeret ansvaret for at sikre den gode kundekommunikation ét sted. Kundeambassadøren er samtidig kundernes stemme ind i koncernen og skal sikre, at vi lærer af vores fejl og på bedste vis optimerer de kommunikationsmaterialer, dialoger og processer, der ellers kan resultere i dårlige kundeoplevelser.

Nye tjenester

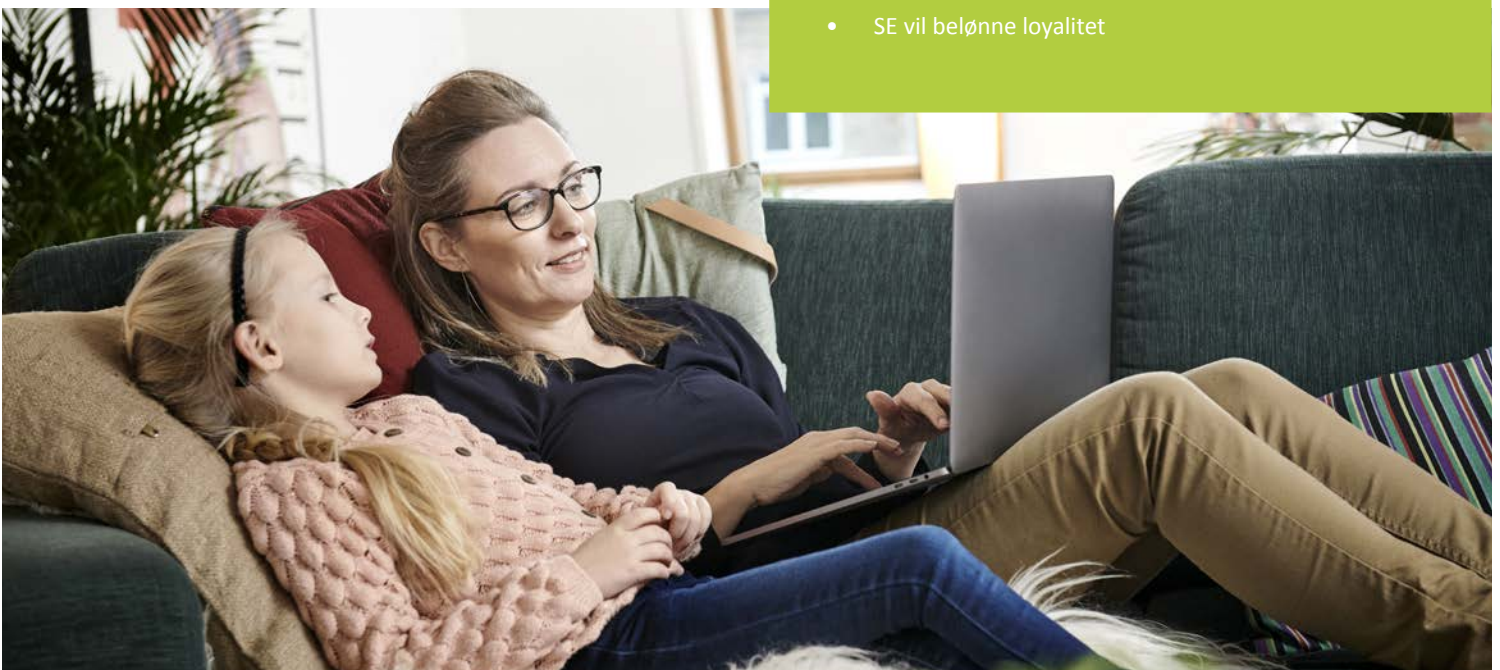
Sidst på året fik vi løftet sløret for vores SmartHome-løsning, som er et produkt, der ligger i naturlig forlængelse af vores strategi om digitalisering, og som samtidig skal være med til at opfylde vores kunders behov for en nemmere hverdag.

Flere af vores kunder, som er koblet på internettet via net-teknologien coax, kan desuden se frem til hastigheder op til 1.000 Mbit inden for den nærmeste fremtid. Det sker i takt med, at vi i øjeblikket opgraderer denne net-teknologi flere steder i landet, så hastighederne på coax kommer på højde med fiberteknologien.

Internt har teknologi med brug af robotter gjort hverdagen smartere i flere dele af forretningen. I vores kundeservicecentre har vi blandt andet haft god erfaring med at indføre kunstig intelligens til besvarelse af simple henvendelser, hvilket frigør tid og udvider vores tilgængelighed over for kunderne.

Kundemål:

- Hos SE er du i sikker havn
- SE har fokus på at forstå og imødekomme vores kunders behov
- SE's kunder er tilfredse og vil anbefale SE til andre
- SE vil udvikle nye tjenester, som giver kunderne værdi
- SE vil belønne loyalitet



Samfundsmål

Vi digitaliserer Danmark – fra Mandø til metropolerne

Det er vores vision at gøre Danmark mere digital. Det gælder både i de tætbefolkede storbyer og i Danmarks yderområder, hvor der er langt mellem husene. At etablere digital infrastruktur, som kan forsyne hjem med internet, kræver dog et langsigtet fokus. Der går mange år, før investeringerne betaler sig hjem, og derfor er vi også glade for at se, at vores fibernet i dag giver økonomisk overskud.

I 2018 har vi etableret fibernet på Mandø. Det er et projekt, der har krævet massive investeringer, og som kun har været muligt, fordi bestyrelsen tilbage i 2016 allokerede 300 millioner kroner til en lokal bredbåndspulje. Der har desuden været stor, lokal opbakning til fibernet på Mandø, og derfor blev projektet en realitet. Indsatsen blev da også kåret med en europæisk pris ved European Broadband Awards 2018, som EU-Kommissionen står bag, hvilket vi naturligvis er stolte over.

Foruden Mandø har vi også færdiggjort fiberudrulningen på Ærø og er i gang med at etablere fibernet i nye områder i både Syddanmark og Nordjylland. Med det kan 87 % af vores andelshavere nu koble sig på en fibernet-forbindelse.

Også i de større byer er vi i gang med at forsyne nye områder med lynhurtige internetforbindelser. I Aarhus' nye bydel Aarhus Ø og på Aalborg havn lægger vi fiber i jorden, og andre steder i byerne opgraderer vi de eksisterende coax-kabler, så de kan trække gigabit-hastigheder.

Grøn omstilling og vækst

Med til vores vision hører også, at vi vil understøtte grøn omstilling. Det forventes, at el-nettet skal transportere ca. 40 % mere strøm i 2040¹, og det skal vi være klar til. Vi skal udbygge el-nettet på intelligent vis, så det har den tilstrækkelige kapacitet, og som andelsselskab påtager vi os det ansvar.

I 2018 har vi udskiftet de sidste manuelt aflæste el-målere i vores forsyningsområde, så alle el-målere nu er fjernaflæste. Det er for-

udsætningen for, at el-forbrugere i fremtiden kan blive flex-afregnet, og at de via differentierede el-priser kan blive motiveret til at bruge strøm på de tidspunkter af døgnet, hvor der er mindst belastning på el-nettet.

Derudover ønsker vi at stimulere markedet for vedvarende energi, og at vi i SE Energi & Klima tilbyder bæredygtige produkter som SmartHome og MedVind (strøm fra danske vindmøller)². Dermed hjælper vi kunderne til et mere bæredygtigt energiforbrug.

Stabil strømforsyning og adgang til hurtigt internet er også elementer, der sætter gang i væksten. Større datacentre har valgt at slå sig ned i vores forsyningsområde, og det trækker også nye virksomheder til. Vores største erhvervs-kunder, eksempelvis sygehuse og slagterier, har en særlig følsomhed over for strømnedbrud. Det er derfor glædeligt at konstatere, at vores 30 største el-forbrugere i gennemsnit kun har været uden strøm i 1,54 minutter i løbet af 2018.

Rabat på transport af strøm

I 2019 modtager alle de kunder, som er tilsluttet Evonets elforsyningsnet, en rabat på transporten af deres strøm (nettariffen). Efter et godt finansielt årsresultat i 2017 har SE-koncernen tilført Evonet et kapitaltilskud, og det udmønter sig i 2019 i en rabatordning i størrelsesordenen 200 millioner kroner.

Vækstpuljer giver lokal værdi

Gennem SE's to vækstpuljer har vi i 2018 støttet 319 projekter. Knap 25 millioner kroner er givet til alt fra den lokale idrætsforening til større, innovative projekter. De har nu mulighed for at føre deres ideer ud i livet og skabe glæde og vækst i nærmiljøet.

Læs mere om de to puljer, og hvilke projekter der er givet støtte til, i henholdsvis årsrapporten for SE Vækstpulje og årsrapporten for SE Vækstpulje Nyfors.

1) Kilde: Elnet Outlook 2018 – Elnet til fremtiden. Rapport udgivet af Dansk Energi, oktober 2018

2) Ved køb af MedVind er man med til at vise en klar holdning til miljøet og påvirke udbud og efterspørgsel af strøm fra vedvarende energikilder via El-børsen.



Ejer- og samfundsmål:

- SE fungerer som et vækstlokomotiv i de regioner, hvor vores ejere bor
- SE støtter omstillingen til et fossilfrit samfund
- SE medvirker til at digitalisere Danmark – også hvor det er svært
- SE skaber jobs og innovation – også uden for storbyerne
- SE støtter aktiviteter i Danmark via vækstpuljerne

Forretningsmodel

- hvordan SE skaber og fastholder værdi

I SE arbejder vi hver dag på at skabe værdi for vores andelshavere, kunder, medarbejdere og samfundet generelt. Alt efter målgruppen er værdien forskellig, men fælles er, at vi gennem vores hovedaktiviteter omsætter en række ressourcer til værdi. Det har vi her illustreret i vores forretningsmodel.

Ressourcer

For at skabe værdi som virksomhed bruger vi en række interne og eksterne ressourcer. Det er brændstoffet, der holder motoren i gang.

Vores vigtigste interne ressourcer i SE er kompetente medarbejdere, finansielle ressourcer, det tekniske fundament i form af vores el-, fiber- og coax-net samt vores vindmøller. Disse ting er fundamentale for, at vi kan drive vores forretning.

Eksternt køber vi os til rettigheder til film og tv-indhold, ligesom vi køber den strøm, vi leverer til vores kunder.

Hovedaktiviteter

SE-koncernen opererer i to brancher – tele og energi. Grundlæggende driver, etablerer og vedligeholder vi samfundskritisk infrastruktur i form af el, fiber- og coax-net. I SE Blue Renewables ejer vi desuden, sammen med PFA, en portefølje af landvindmøller, som producerer grøn strøm til det danske el-net.

Gennem infrastruktur forsyner vi vores kunders hjem eller virksomhed med tv, telefoni og internet på telesiden samt el- og gashandel på energisiden. Det er produkter, vi løbende udvikler og investerer i.

Sidst, men ikke mindst, sørger vi løbende for at servicere vores kunder på bedste vis. Vi prøver altid at tage udgangspunkt i kundens situation og arbejder hver dag for at hjælpe vores kunder så godt, som vi overhovedet kan.

Værdi

Til vores kunder leverer vi digitale oplevelser og en sikker forsyning af el. Strøm, internet og digital underholdning er uundværligt i de danske hjem og virksomheder, og vi er stolte over at kunne levere denne værdi.

I et større samfundsperspektiv tager vi ansvar for at understøtte grøn omstilling ved at drive et effektivt og intelligent el-net, og gennem vores etablering og udbygning af fiber- og coax-nettet gør vi Danmark mere digitalt.

Overfor vores andelshavere er vi optaget af, at vores forretningsaktiviteter skaber økonomisk værdi og er med til at skabe vækst og udvikling i vores forsyningsområder.

Gennem vores hovedaktiviteter er vi også opmærksomme på at skabe en attraktiv arbejdsplads for både nuværende og potentielle medarbejdere.

Helt grundlæggende ligger det i vores DNA som andelsselskab at styrke fællesskabet og have et langsigtet investeringsfokus i vores måde at drive forretning på.

SE-kulturen

I alle vores aktiviteter i koncernen er vi drevet af vores stærke virksomhedskultur. I praksis udmønter det sig i vores leveregler og kundeløfter samt i vores DNA som andelsselskab.



Vi etablerer og driver vital infrastruktur, som understøtter grøn omstilling og gør Danmark mere digitalt

Ressourcer

Internt

Kompetent medarbejderstab

Finansielle ressourcer

El-net

Fiber- og coax-net

Vindmøller

Eksternt

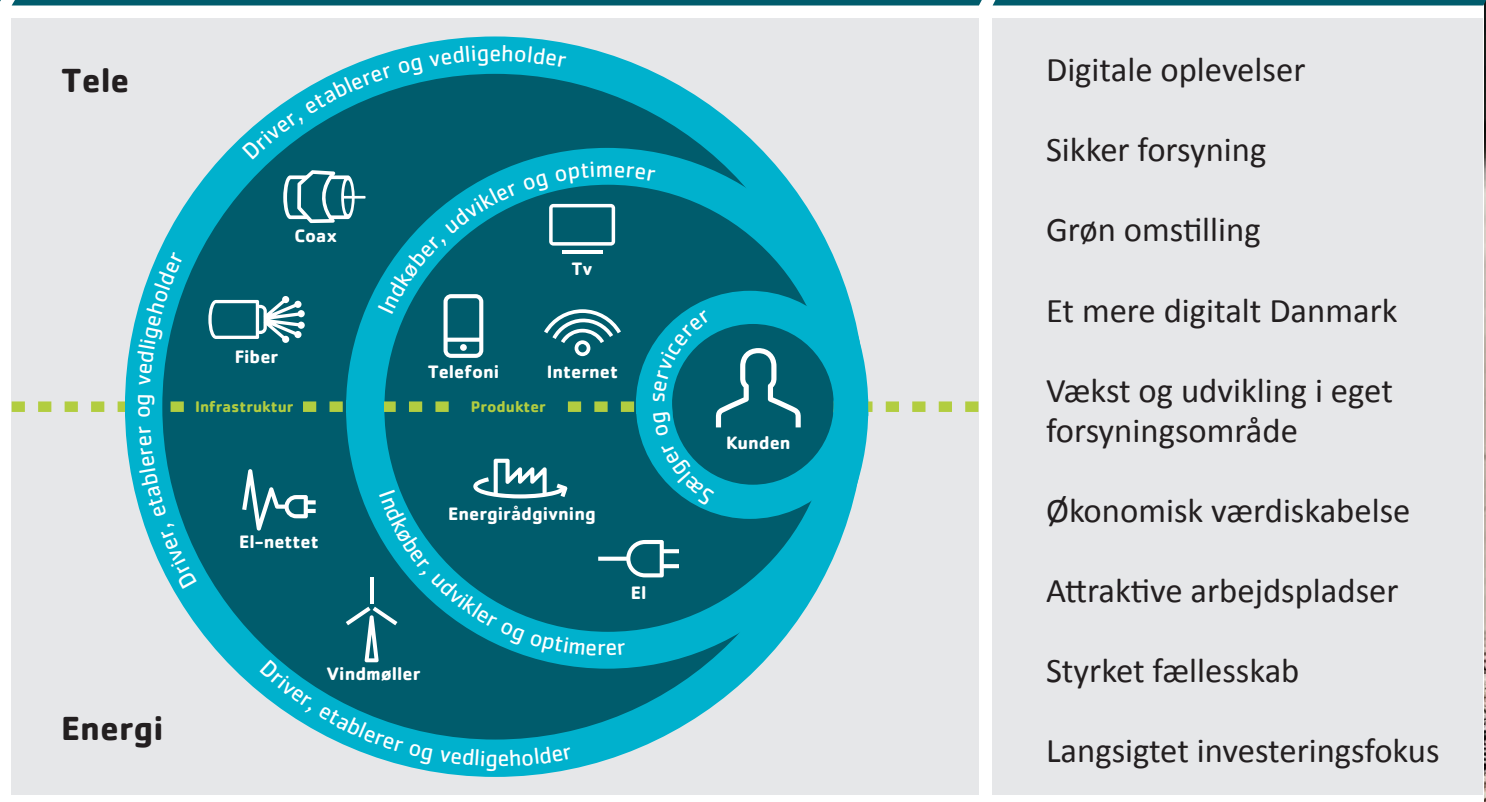
Film og tv

Energi



Hovedaktiviteter

Værdi



Digitale oplevelser

Sikker forsyning

Grøn omstilling

Et mere digitalt Danmark

Vækst og udvikling i eget forsyningsområde

Økonomisk værdiskabelse

Attraktive arbejdspladser

Styrket fællesskab

Langsigtet investeringsfokus

SE-kulturen - Leveregler og kundeløfter - Moderne andelsselskab

En stærk kultur

- et fælles spejlbillede

Kulturen i SE er vores faste holdepunkt. Vores stabile fundament i en tid med store forandringer i tele- og energimarkedet – og med en mulig fusion med Enigi i vente.

Vi tror på, at en sund kultur skaber resultater og styrker vores relationer til samarbejdspartnere og kunder. Derfor værner vi om SE-kulturen.

I SE lever vores kultur gennem vores syv leveregler og fire kundeløfter, som vi forpligter os til. De former os som medarbejdere og binder os sammen på tværs af koncernen.

Leveregler og kundeløfter

Med SE's leveregler spiller man sig ind på SE-holdet. Vi ansætter, afskediger, fremmer og udvikler medarbejdere på baggrund af levereglerne, som er konkrete og formidles i enkle vendinger.

Kundeløfterne er fire holdepunkter, som har rod i basal ordentlighed. De fastholder fokus på operationel kontrol, drift og relationerne til kunderne.

Vores ledere og medarbejdere bliver løbende vurderet ud fra både kundeløfterne og levereglerne. Begge dele er en helt naturlig del af hverdagen

i SE, uanset om man er kundeconsulent for Boxer i København, økonomidirektør i Esbjerg, udekørende tekniker med base i Sønderborg eller noget helt fjerde.

Alle nye medarbejdere bliver introduceret for levereglerne og kundeløfterne på fælles introduktionsdage, som vi holder efter behov.

Tavlemøder afspejler SE-kulturen

SE's leveregler og kundeløfter bliver dagligt udlevet blandt alle vores medarbejdere – men findes også i sin koncentrerede form på SE-koncernens ugentlige tavlemøder.

Tavlemøderne er et helt centralt element i måden, vi leder vores forretning. Her er et udsnit af ledere fra alle forretningsområder samlet for at drøfte og evaluere ugens resultater på tværs af koncernen i en seriøs, men uformel tone.

På møderne er vi nede i "maskinrummet", har øje på snitflader på tværs og tager sammen ansvar for hele forretningen. En ledelsesstil, som afspejler sig i resten af koncernen.

I SE-koncernen spejler vi os dagligt i vores leveregler og kundeløfter. For os er det fundamentet for en stærk kultur, der binder os sammen på tværs af forretningsområder og geografi.

Leveregler



1. Tør fejle og indrømme egne fejl

Vi værdsætter risikovillighed for til stadighed at forbedre vores præstationer.
Vi forventer altid en ærlig status og bidrager med konstruktive forslag.



2. Kender sin forretning – er i "maskinrummet"

Vi forstår årsager til afvigelser – og har en plan for at komme på sporet.
Vi evner at eksekvere hver eneste dag i jagten på vækst og værdiskabelse.



3. Tager ansvar for hele forretningen

Vi er klar til at ofre egne mål for, at koncernen kommer bedst hjem.
Vi tager ansvar – også udenfor eget ansvarsområde.



4. Siger tingene klart som de er

Vi pakker ikke ting ind.
Vi tager hellere en konflikt end at være indebrændt.
Vi er aldrig personlige.



5. Sætter altid det stærkeste hold – og har øje for talentudvikling

Vi anerkender gode resultater og tager konsekvensen af vedvarende manglende performance.
Vi skaber mulighed for, at den enkelte kan udvikle sit potentiale, og vi skaber karriereveje for talenterne.
Vi tror på diversitet som et middel til at skabe endnu bedre resultater.



6. Den sunde fornuft skal altid sejre

Vi gør tingene enkle, så det giver maksimal værdi for kunder, medarbejdere og samarbejdspartnere.
Vi giver alle mulighed for at agere ud fra sund fornuft i mødet med kunden.
Vi bekæmper intern politik og kompleksitet - det dræber nemlig motivationen og gode kundeoplevelser.



7. Det skal være sjovt at være med

Vi har et uformelt miljø med en uhøjtidelig omgangstone og plads til det gode grin.
Vi sender hinanden hjem med mere energi, end vi mødte ind med.
Vi tror på, at begejstring skaber motivation og resultater.

Kundeløfter

Vi vil holde,
hvad vi lover

Vi vil have en
platform, der er bedre
end konkurrenternes

Vi gør arbejdet
færdigt første gang

Vi er de nemmeste at få
fat i, når noget går galt



Få mere indsigt i god selskabsledelse i SE

SE's fulde rapportering om God Selskabsledelse ligger tilgængelig på www.se.dk/om-se/ansvarlighed/god-selskabsledelse

God selskabsledelse

I 2017 udgav Dansk Energi en række anbefalinger for god selskabsledelse i forbrugerejede forsyningskoncerner. Disse anbefalinger lægger vi os op ad i SE-koncernen, hvor bestyrelsen i 2018 har startet arbejdet op og i de kommende år vil fortsætte det gode arbejde med anbefalingerne. En opsummering af vores væsentligste indsatser kan læses her, og vores fulde rapportering er sendt til Dansk Energi, hvor den indgår i en brancherapportering. Rapporten kan desuden findes på SE's hjemmeside.

Hvorfor rapporterer vi om god selskabsledelse?

Liberalisering og grøn omstilling har sat dagsordenen for den danske forsyningssektor – og for os som energiselskab – i det seneste årti. Vi er i en hastig udviklings- og konsolideringsproces, hvor vi ikke længere kun beskæftiger os med energi, men også har en stor forretningsenhed inden for telebranchen. Vores udvikling har skabt øget værdi for vores ejere, og det stiller naturligt også større krav til os, vores drift og vores ledelse af virksomheden.

Som infrastrukturvirksomhed i almindelighed og som forbrugerejet koncern i særdeleshed har vi en særlig forpligtelse til at imødekomme øget interesse fra vores ejere og interessenter. Denne interesse ønsker vi at favne med gennemsigtighed, så vi til stadighed kan stille de bedst mulige betingelser til rådighed for vores ejeres og interessenters kontrol med vores koncern – og derigennem sikre, at der er tillid og opbakning til os og vores brancher. Rapportering om god selskabsledelse er et led heri.

Aktivt ejerskab

I SE udøver vi aktivt ejerskab gennem vores repræsentantskab. Det består fra 1. januar 2019 af 317 repræsentantskabsmedlemmer, som er valgt på demokratisk vis blandt vores andelshavere. Hvert år holder vi et ordinært repræsentantskabsmøde og afholder derudover dialogmøder to gange årligt rundt i hver enkel af vores 12 valgkredse.

Foruden møderne, hvor repræsentantskabets drøftelse og stillingtagen er helt central, tilbyder vi også repræsentantskabsmedlemmerne kurser, som bliver afholdt af SE. Alle repræsentantskabsmedlemmer kan desuden ytre sig frit om stort og småt på et lukket online forum.

For nuværende har SE-koncernen ikke en politik for værdiskabelse. Vores værdiskabelse er beskrevet i vores formålsparagraf og langsigtede strategi, og med udgangspunkt i disse vil bestyrelsen drøfte en politik for området.

Kommunikation med interessenter

I SE ønsker vi at skabe et troværdigt billede af SE-koncernens virke og forretningsmodel, så vores interessenter oplever og bedømmer virksomheden ud fra et oplyst grundlag. Vores tilgang er grundlæggende at kommunikere tillidsskabende, nøgternt samt resultat- og faktaorienteret.

Vores kommunikationstilgang og centrale interessenter er beskrevet i vores kommunikationsstrategi, som også ligger tilgængelig på vores hjemmeside se.dk.

Sikring af værdiskabelse

Bestyrelsen for SE a.m.b.a. sikrer værdiskabelse ved løbende at drøfte SE-koncernens udvikling og strategi. Det bliver blandt andet gjort med udgangspunkt i et årshjul, som beskriver de forhold, bestyrelsen skal behandle i løbet af året. Koncernens strategi er desuden et centralt omdrejningspunkt på det ordinære repræsentantskabsmøde og på de to årlige, kredsvis dialogmøder med repræsentantskabet.

Bestyrelsen forholder sig løbende til de risici, SE-koncernen står overfor. Dette sker med udgangspunkt i bestyrelsens revisions- og risikoudvalg, som også beskæftiger sig med at sikre adskillelsen af vores monopole og kommercielle aktiviteter. For at håndhæve adskillelsen har vi desuden en særskilt kommunikationsstrategi for vores netselskab. Identitetsmæssigt adskiller netselskabet sig også fra vores kommercielle forretning med navnet Evonet, som blev offentligt lanceret i starten af 2018.

Bestyrelsens sammensætning og kompetencer

Når bestyrelsen er på valg i foråret 2019, skal der vælges 12 bestyrelsesmedlemmer af og blandt repræsentantskabet samt to medarbejdervalgte bestyrelsesmedlemmer. De vælges for en fireårig periode. Der er i øjeblikket ikke nogen grænse for, hvor mange valgperioder man må være bestyrelsesmedlem.

For nuværende giver vedtægterne ikke mulighed for at rekruttere eksterne medlemmer til bestyrelsen for SE a.m.b.a. Til rådgivning i konkrete sager, hvor relevante kompetencer ikke er til stede i bestyrelsen, kan der dog indkaldes et advisory board.

Bestyrelsen har i 2018 oprettet et kompetenceudvalg. Udvalget har udarbejdet en beskrivelse af de ideelle kompetencer for den nye bestyrelse, som skal vælges i april 2019. Forud for valget vil vi synliggøre dette kompetencebehov for at motivere kandidater til at fremhæve kompetencer, der kunne være relevante i bestyrelsesarbejdet.

Når den nye bestyrelse er valgt, vil vi opdatere oversigten over bestyrelsesmedlemmerne på SE's hjemmeside. I den forbindelse vil vi synliggøre hvert enkelt medlems kompetencer set i forhold til deres virke i bestyrelsen.

Vores medlemmer af bestyrelsen skal have "værktøjskassen" til at blive et værdiskabende bestyrelsesmedlem. Derfor vil vi også give specielt nye bestyrelsesmedlemmer indsigt i vigtige emner. Vi vil ligeledes tilbyde bestyrelsens medlemmer kompetenceudvikling målrettet deres virke i bestyrelsen.

Øvrige ledelsesforhold

For at være transparente om den øverste ledelses lønninger har vi siden 2017 offentliggjort det samlede vederlag, som hvert enkelt medlem af bestyrelsen og direktionen modtager. På side 55 fremgår det samlede vederlag for direktionen og bestyrelsen. På grund af persondataforordningen offentliggør vi dog det samlede vederlag for hvert enkelt medlem af bestyrelsen og direktionen i en særskilt vederlagsrapport på vores hjemmeside. I 2019 vil bestyrelsens vederlagsudvalg desuden drøfte en politik for området.

På bestyrelsesmødet i marts måned behandler bestyrelsen for SE a.m.b.a. koncernens årsregnskab. Forud for mødet har revisions- og risikoudvalget gennemgået regnskabet med revisionen.

I SE vægter vi åbenhed og troværdighed højt. Derfor indførte vi også en whistleblowerordning i starten af 2017. Vi har endnu ikke modtaget nogle henvendelser til videre behandling.





VALGÅR ISE

2018 har været valgår i SE. På demokratisk vis blev pladserne i vores øverste myndighed, repræsentantskabet, fordelt – med tiltrædelse for det nye repræsentantskab 1. januar 2019.

Med 338 opstillede kandidater blev valget til SE's repræsentantskab skudt i gang den 5. november. Her var der kampvalg i seks ud af tolv valgkredse, og efter et par ugers valgkamp fik vi resultatet: 317 kandidater var blevet valgt til at skulle repræsentere deres respektive valgkredse og de andelshavere, der bor der.

Forretningskendskab blandet med friske synspunkter

Det nye repræsentantskab består af knap to tredjedele gengangere fra det tidligere repræsentantskab, mens godt en tredjedel er helt nye medlemmer. Det er en fordeling, som ifølge SE a.m.b.a.'s bestyrelsesformand, Jens Erik Platz, giver en god dynamik.

"Det nye repræsentantskab er en god blanding af medlemmer med kendskab til forretningen og nye medlemmer med friske synspunkter. Jeg er sikker på, at det vil give en god dynamik i vores nye repræsentantskab til fordel for vores andelshavere og vores forretning," forklarer Jens Erik Platz.

Udsigt til stor indflydelse

Temaet for årets repræsentantskabsvalg var 'Du er vigtig'. Og medlemmerne i det nye repræsentantskab kan da også se frem til stor indflydelse. I de kommende fire år skal de være med til at sætte retningen for vores koncern – et af landets største energi- og teleselskaber. Repræsentantskabsmedlemmerne er andelshavernes stemme, og som medlem vil de få indflydelse på alt fra vores strategi til fremtidige investeringer og mængden af støttekrone til lokale og regionale projekter.



Jeg er med i SE's repræsentantskab, fordi jeg interesserer mig for forsyningsbranchen. SE er et spændende selskab i rivende udvikling, og har været det i en årrække. Og så er det også mere end bare en ren forsyningsvirksomhed – der bliver gjort en masse for lokalsamfundet, og det vil jeg gerne være en del af.

Frank Georg Neidhardt, 41 år
Medlem siden 2010, Sønderborg



Jeg valgte at stille op til repræsentantskabet, fordi jeg gerne vil tage del i udviklingen i SE, og så glæder jeg mig til at bidrage med nye perspektiver i de kommende diskussioner og beslutninger i repræsentantskabet.

Lea Klattrup, 26 år
Nyvalgt i 2018, Brønderslev



Jeg har været medlem af SE's repræsentantskab i en lang periode og har derfor et grundigt kendskab til både forretningsområderne og kundekredsen. Jeg valgte at stille op til repræsentantskabet igen, fordi jeg fortsat gerne vil være med til at gøre en forskel i energibranchen og i SE i mit lokalområde.

Willi Weber, 68 år
Medlem i mere end 25 år, Ribe

”

Fusionen med Eniig er en investering i vores fremtid. Sammen skaber vi en stor og handlekraftig organisation, som skal styrke Danmarks grønne omstilling og digitalisering.

Niels Duedahl,
Adm. direktør

PÅ VEJ MOD norlys

SE's bestyrelse indgik i efteråret en aftale med bestyrelsen i energiselskabet Eniig a.m.b.a. om at indstille til fusion under navnet Norlys a.m.b.a. Efter stor opbakning fra begge repræsentantskaber afventer fusionen nu at blive godkendt af konkurrencemyndighederne.

Den 5. november stemte repræsentantskaberne hos både SE og Eniig ja til at fusionere betinget af konkurrencemyndighedernes godkendelse. Der var stor tilslutning i begge repræsentantskaber, og dermed rykkede realiseringen af Norlys tættere på – en ligeværdig fusion mellem SE og Eniig.

Flere ressourcer til vækst og udvikling

Visionen bag Norlys er at skabe en markant energi- og telekoncern, der bygger videre på stærke infrastrukturer og kunderelationer. Både inden for vores andelshaveraktiviteter og vores kommercielle aktiviteter vil fusionen, såfremt den godkendes, give os den investeringskraft, der skal til for at sikre øget digitalisering og styrke grøn omstilling i Danmark.

I de kommende år vil det blandt andet kræve massive investeringer at ombygge det danske el-net til at være katalysator for grøn energi – et stort og vigtigt arbejde, vi som el-selskaber har foran os, og som SE og Eniig løfter bedst ved at slå kræfterne sammen.

Det er også ambitionen at styrke andelsejermodellen med henblik på at sikre en fællesskabsorienteret, langsigtet og samfundsansvarlig tilgang til dét at drive forretning.

Også betydelige forretningsmæssige udviklingsmuligheder og synergier ligger til grund for en fusion mellem SE og Eniig. Stordriftsfordele og en fortsat robust økonomi skal give stærkere produkter og lavere priser.

Handlekraft og konkurrencedygtige priser

Ved at fusionere vil vi med Norlys blive en stor og handlekraftig organisation. Vi vil få skala, stordriftsfordele og et stærkt kapitalgrundlag, og med det kan vi sikre konkurrencedygtige priser på produkter og services. Det er der behov for – ikke mindst i en telesektor, som er præget af stor konkurrence og hurtig udvikling.

Godkender konkurrencemyndighederne fusionen mellem SE og Eniig, kan Norlys blive landets største samlede energi- og telekoncern, hvor el-forsyningen dækker omkring 709.000 andelshavere, og hvor koncernen på bredbåndssiden dækker mere end én million husstande fordelt mellem fiber- og kabelanlæg.

Fakta om Norlys

Bliver fusionen mellem SE og Eniig godkendt af konkurrencemyndighederne, bliver følgende en realitet i Norlys a.m.b.a.:

- Et el-net, som samlet vil dække ca. 709.000 installationer (30 % af de danske husholdninger)
- Et fiber- og kabelanlæg, som vil dække mere end 1 million husstande (42 % af de danske husholdninger)
- Et geografisk område, som vil dække det meste af Jylland fra Vrå i Vendsyssel til den dansk/tyske grænse (40 % af Danmarks geografiske areal)



ANSVARLIG FORRETNINGSFØRELSE (CSR-RAPPORT)



Ansvarlig forretningsførelse

I SE-koncernen er dét at tage samfundsansvar en naturlig del af måden, vi driver forretning på. Det ligger dybt i vores DNA som andelsselskab.

Derfor ser vi heller ikke vores samfundsansvar – vores Corporate Social Responsibility (CSR) – som adskilt fra vores forretningsaktiviteter. Det er integreret i den måde, vi driver vores forretningen. Det er for os **Ansvarlig Forretningsførelse**.

Strategisk landkort

Vi rapporterer på vores samfundsansvar i SE ud fra seks fokusområder, som hver har nogle underliggende indsatsområder (se modellen herunder).

For at kunne prioritere indsatsområderne i forhold til hinanden har vi vurderet dem ud fra en risikoanalyse. Hvert år genbesøger vi risikoanalysen og forholder os til, om indsatsområderne fortsat er prioriteret korrekt i forhold til hinanden. Det er vores strategiske landkort inden for ansvarlig forretningsførelse, som fremgår af figur 1. Landkortet er nærmere beskrevet i afsnittet 'Prioritering af indsatser'.

Fokusområder

I SE har vi seks fokusområder, som hver rummer de indsatsområder, vi arbejder med. Indsatsområderne er tæt koblet til vores forretningsdrift og det er dem, vi opererer efter i det daglige arbejde i koncernen.

Vi vil sikre intelligent udbygning af Danmarks infrastruktur	Vi vil støtte omstillingen til et fossilfrit samfund
<p>At levere en stabil el- og internetforsyning til vores kunder er en af vores helt centrale kerneopgaver i SE. Det kræver velfungerende infrastruktur.</p> <p>Indsatsområder:</p> <ul style="list-style-type: none">• Vi sikrer en høj forsyningssikkerhed til vores andelshavere og kunder• Vi digitaliserer Danmark – også hvor det er svært• Vi renoverer vores eksisterende infrastruktur på intelligent vis (økonomisk og miljømæssigt)	<p>I SE understøtter vi grøn omstilling – først og fremmest ved at drive et effektivt og intelligent el-net, som er klargjort til samfundets elektrificering.</p> <p>Indsatsområder:</p> <ul style="list-style-type: none">• Vi konverterer flere kunder til bæredygtig energiforsyning
Vi vil sikre, at SE er en sikker havn for kunder og medarbejdere	Vi vil styrke vores egen bæredygtighed
<p>Som leverandør af samfundskritisk infrastruktur har sikring af vores medarbejdere, kunder, lokationer og systemer højeste prioritet.</p> <p>Indsatsområder:</p> <ul style="list-style-type: none">• Vi sikrer os mod trusler udefra• Vi passer godt på persondata	<p>Vi ønsker at understøtte grøn omstilling, og vi kigger naturligvis også på at styrke vores egen bæredygtighed som koncern for derved at være det gode forbillede.</p> <p>Indsatsområder:</p> <ul style="list-style-type: none">• Vi vil fremme bæredygtig adfærd blandt vores medarbejdere• Vi vil fremme bæredygtig mødekultur blandt vores medarbejdere• Vi vil reducere udledning af CO₂ pr. medarbejder
Vi vil styrke diversitet og sociale forhold i vores organisation	Vi vil udvise etisk og moralsk selskabsledelse
<p>SE skal være et sundt og sikkert sted at gå på arbejde. Vi ønsker at udvikle vores medarbejdere og tiltrække nye, dygtige kolleger som afspejler samfundets diversitet.</p> <p>Indsatsområder:</p> <ul style="list-style-type: none">• Vi vil øge andelen af kvinder i ledelsen• Vi vil sikre et højt antal elever og praktikanter• Vi sikrer vores medarbejderes rettigheder	<p>At udvise etisk og moralsk selskabsledelse er en grundsten i vores DNA. Det er helt essentielt for os at kunne fastholde vores troværdighed og legitimitet som andelsselskab.</p> <p>Indsatsområder:</p> <ul style="list-style-type: none">• Vi har klare rammer for anti-korruption og bestikkelse• Vi håndhæver markedsføringsloven• Vi sikrer større transparens i vores leverandørkæde• Vi har systemer til anonym anmeldelse af mistænkelig adfærd

Figur 1: Prioriteringskort over SE-koncernens indsatsområder inden for Ansvarlig Forretningsførelse



Prioritering af indsats

Prioriteringskortet er, sammen med centrale politikker, vores styringsredskab for handlinger inden for Ansvarlig Forretningsførelse. Alle indsatsområder i prioriteringskortet er vægtet ud fra følgende to parametre:

- **Betydning for vores interessenter (lodret akse)**
- **Økonomiske, sociale eller miljømæssige risici, der kan indtræffe, hvis ikke vi har øget bevågenhed på området (vandret akse)**

De fire indsatsområder, som placerer sig i øverste, højre kvadrant (se grå markering), er de områder, vi har arbejdet mest intenst med i 2018, og hvor vi i 2019 fortsat vil have vores fokus.

Andre områder nedprioriteres ikke

At vi har øget fokus på de fire områder i øverste, højre kvadrant, betyder ikke, at vi nedprioriterer andre indsatsområder, såsom 'sikrer forsyningsikkerhed til vores andelshavere og kunder'. Vurderingen er her, at vi er i god kontrol og har stort fokus på dette i vores forretning. Derfor er det ikke et område, vi i CSR-sammenhæng sætter yderligere fokus på i den nærmeste fremtid.

De fire højest-prioriterede områder vil vi give en kort introduktion til på den næste side.



Sikring mod trusler udefra

I 2018 har vi fortsat haft fokus på både vores digitale og fysiske sikkerhed i SE-koncernen.

Vi har indført en ny informationssikkerhedspolitik, som skal hjælpe alle medarbejdere til at skærpe sikkerheden på deres IT-udstyr. Ligeledes har vi styrket organiseringen af vores informationssikkerhed og fysiske sikkerhed og blandt andet etableret et organiseret beredskab på tværs af vores forretningsenheder.

På trods af øget fokus på området lykkedes det i 2018 alligevel udefrakommende at skaffe sig adgang til ca. 2.000 Stofa-kunders selvbetjeningsportal 'Mine Sider', fordi deres kodeord var for svagt. Vi tog hændelsen dybt alvorligt og bad efterfølgende samtlige kunder med log-in til portalen om at skifte deres kodeord for at øge sikkerheden. I den forbindelse instruerede vi dem også i, hvordan man danner et mere sikkert kodeord.

I løbet af året har vi endvidere optimeret det interne beredskab i forbindelse med kritiske situationer. Her har vi haft både varslede og uvarslede evakueringsøvelser og igennem interne kampagner fortalt, hvordan man som medarbejder skal agere i en evakueringssituation. I det videre arbejde vil vi fortsat skærpe alle medarbejders bevidsthed på området.

Behandling af persondata

I SE-koncernen behandler vi store mængder persondata, og vi har derfor et stort og vigtigt ansvar i at behandle disse data korrekt.

I 2018 har vi, i forbindelse med indførelsen af databeskyttelsesforordning 'General Data Protection Regulation' (GDPR) fra EU, indført processer og handlingsplaner for behandling af persondata i alle afdelinger i forretningen. Vi har desuden udnævnt en databeskyttelsesansvarlig (DPO), som håndterer spørgsmål om brud på databeskyttelsesforordningen.

Formålet er at sikre, at vores kunder og medarbejdere får en tryk og god oplevelse hos os – også når det kommer til måden, vi behandler deres persondata på (se også vores kundemål side 24).

Klare rammer for antikorrupsion og bestikkelse

Som andelsselskab står vi til ansvar over for vores andelshavere – at varetage deres interesser er en af vores fornemste opgaver. Det kræver

tillid til os som koncern. Derfor er etisk og moralsk selskabsledelse helt essentielt for os som virksomhed for at kunne fastholde vores troværdighed og legitimitet som andelsselskab.

Som medarbejder skal man ikke være i tvivl om, hvad man må tage imod fra leverandører, og hvad man selv må tilbyde. I 2018 har vi revideret vores politik for området og skærpet den, så vores retningslinjer er transparente og ens for hele forretningen. Politikken er sidst på året blevet godkendt af den øverste ledelse og implementeret blandt alle ledere i koncernen. Formålet med politikken er at tilkendegive SE's holdning til, hvordan vi som selskab bedriver god forretningsadfærd i relationen til vores kunder og samarbejdspartnere. Den omfatter alle medarbejdere i SE-koncernen.

I 2019 vil vi forankre politikken i koncernen, blandt andet gennem information på intranettet, for at gøre alle medarbejdere bevidste om politikken og dens retningslinjer.

Bæredygtig mødekultur

I SE har vi kontorer fordelt over hele landet, og mange medarbejdere har møder på tværs af vores lokationer. Vi arbejder derfor med at skabe en mere bæredygtig mødekultur, der reducerer behovet for mange timers kørsel og dermed spildtid i forbindelse med mødeaktivitet. En bæredygtig mødekultur har både til formål at nedbringe vores CO₂-udledning og øge trivslen blandt medarbejderne.

Vi har i 2018 etableret en arbejdsgruppe, hvis formål er at fremme bæredygtig mødekultur. Arbejdsgruppen har blandt andet udarbejdet brugervenlige vejledninger til Skype-møder og lavet anbefalinger til "det gode møde". Dette indebærer blandt andet anbefalinger om, hvilken type møder der egner sig bedst til afvikling henholdsvis digitalt og fysisk.

Sideløbende afdækker vi muligheden for en digital platform, som kan gøre samkørsel i SE nemmere. Hvis vi finder en egnet platform, forventer vi at kunne lancere en løsning i løbet af 2019. Vi er fortsat ved at afdække, om vi kan opgøre medarbejdernes adfærd inden for bæredygtig mødekultur kvantitativt, og vi vil evt. sætte en målsætning for området i 2019.

Vores resterende indsatsområder inden for Ansvarlig Forretningsførelse er nærmere beskrevet i de følgende afsnit.



Andre væsentlige indsatsområder

SE har tilsluttet sig FN's Global Compact, som opstiller ti generelle principper for virksomheders arbejde med samfundsansvar og bæredygtighed. Med det forpligter vi os til at arbejde aktivt for menneskerettigheder, arbejdstagerrettigheder, miljø og korruptionsbekæmpelse.

Foruden de handlinger, som er beskrevet på side 40, har vi en række andre indsatser, der er afledt af vores seks fokusområder, som vi løbende følger op på. Disse indsatser relaterer sig alle til FN's generelle kategorier omkring 'bæredygtighed', 'sociale forhold' samt 'menneskerettigheder og moralsk selskabsledelse', som dansk lovgivning for samfundsansvar også læner sig op ad. Vores indsatser og prioriteringer er derfor beskrevet under disse kategorier i det følgende.

Bæredygtighed

Som energiselskab tager vi aktiv del i at understøtte grøn omstilling – det er en del af vores vision (læs side 3). Vi er fælles om det samfund, vi er en del af, og som andelselskab ligger det dybt i vores DNA at være med til at forbedre dette. Lever vi ikke op til vores ansvar, risikerer vi at svække vores omdømme og miste vores ejeres og kunders tillid.

For at synliggøre vores tilgang til bæredygtighed er vi for nuværende i gang med at samle vores retningslinjer for miljø og bæredygtighed i en samlet politik. Det sker for at sikre en tæt sammenkobling til vores forretningsaktiviteter og -udvikling.

Aktiv spiller for et fossilfrit samfund

Som el-leverandør understøtter vi først og fremmest grøn omstilling ved at drive et effektivt og intelligent el-net, som vi løbende udbygger og klargør til samfundets øgede elektrificering. Solceller, el-biler og lagring af energi stiller nye krav til opbygningen og driften af el-nettet – som er den bagvedliggende motor, der gør grøn omstilling muligt. Det kræver omfattende ressourcer og er også et af hovedmålene bag vores ønskede fusion med Eniig (se side 35).

Derudover vil vi stimulere markedet for vedvarende energiforbrug og har også i 2018 positioneret os yderligere gennem bæredygtige produkter som for eksempel MedVind (strøm fra danske vindmøller).¹ Her har vi i 2018 næsten fordoblet antallet af MedVind-kunder fra knap 26.000 til knap 49.000. Derigennem hjælper vi vores kunder til et mere bæredygtigt energiforbrug.

Forbedre egen bæredygtighed

Som koncern har vi også fokus på at forbedre vores egen bæredygtighed. Størstedelen af koncernens energiforbrug anvendes til transport, hvorfor vi fortsat har fokus på bæredygtighed i bilflåden i form af eksempelvis krav til bilklasser samt ruteoptimering. Dette har i 2018 medført en reduktion af antal kørte kilometer med 2,74 %.

I 2018 har vi desuden indkøbt nye IT-lagringssystemer, som er mere strømbesparende end de gamle systemer. Det vil årligt reducere vores CO₂-udledning med 327 tons.

I forhold til bygningsmassen har vi over en årrække samlet os på seks større lokationer (Brønderslev, Aarhus, Kolding, Esbjerg, Sønderborg



og København) samt én mindre (Ringsted). Større lokationer giver os mulighed for at skabe mere effektive og bæredygtige enheder.

I 2017 valgte vi at ændre vores opgørelse af CO₂-udledning til 'ton CO₂ pr. medarbejder'. Dette for at få et mere retvisende billede i forhold til vores medarbejderstab. Vi har i 2018 udledt 2,8 ton CO₂ pr. medarbejder, hvilket er et væsentligt fald i forhold til i 2017, hvor vi udledte 4,1 ton pr. medarbejder. Den primære årsag hertil er, at vi har konverteret til en klimavenlig el-aftale (MedVind).

Et af de områder, hvor vi i dag gør en indsats for at forbedre bæredygtig adfærd i SE-koncernen, er i vores kantiner. Her har vi stort fokus på at mindske madspild, og hver medarbejder affaldssorterer sine rester efter frokosten. Vi vil desuden igangsætte konkrete handlingsplaner og initiativer, der skal hjælpe vores medarbejdere til at nedbringe CO₂-forbruget, så vi kan lykkes med vores målsætning om at nedbringe CO₂ pr. medarbejder.

Sociale forhold i SE

Vi har i 2018 implementeret en ny koncernpersonalepolitik i SE, som fastlægger de overordnede rammer for vores arbejdsplads og ledelsestil.² Dette for at sikre, at SE til enhver tid er en attraktiv arbejdsplads med øje for udvikling af både nuværende og kommende medarbejdere.

Vi har endvidere igangsat det strategiske arbejde for en ny arbejdsmiljøpolitik, som vi forventer at implementere i 2019.

¹ Ved køb af MedVind er man med til at vise en klar holdning til miljøet og påvirke udbud og efterspørgsel af strøm fra vedvarende energikilder via El-børsen.



Sikre medarbejdernes rettigheder

I SE sikrer vi vores medarbejders rettigheder ved at understøtte deres trivsel, udvikling og sikkerhed.

For at sikre en god trivsel i SE følger vi sygefraværprocenten tæt på vores ugentlige tavlemøder og gennemfører derudover en årlig undersøgelse af arbejdsglæde blandt vores medarbejdere. På baggrund af undersøgelsen i 2017 har vi i 2018 arbejdet på at skabe større klarhed for SE's strategi og retning. Det har vi blandt andet gjort gennem dialogmøder med alle medarbejdere, centrale ledermøder og faste af-rapporteringer på strategien. Initiativerne formodes at have effekt, idet medarbejderne i dette års undersøgelse scorer punktet "Direktionen kommunikerer tydeligt SE's strategi og mål" et point bedre end sidste år.

Høj arbejdsglæde

I arbejdsglædeundersøgelsen for 2018 fastholder vi, med 74 point, en høj arbejdsglæde i SE. Dette på trods af, at vi for andet år i træk falder med et procentpoint. I år vurderer medarbejderne blandet andet forenkling af arbejdsgange samt processer og værktøjer lavt i målingen, og som følge heraf vil det blive opmærksomhedspunkter i 2019.

For at sikre vores medarbejders behov for udvikling afholder ledere og medarbejdere løbende 1:1-samtaler. Derudover har vi en gang årligt en større udviklingssamtale, hvor medarbejderens motivation og ønsker for fremtiden drøftes.

Vi er i 2018 i højere grad lykkedes med at fastholde vores medarbejdere og har nedbragt medarbejderomsætningen til 20 %. Forbedringerne ser vi fortsat i Stofas kundeservice, hvor en række initiativer, herunder løn og rekrutteringsforløb, er medvirkende til, at medarbejderne bliver hos os i længere tid. I vores salgs- og supportafdelinger har lederne arbejdet med at sikre øget motivation og arbejdsglæde.

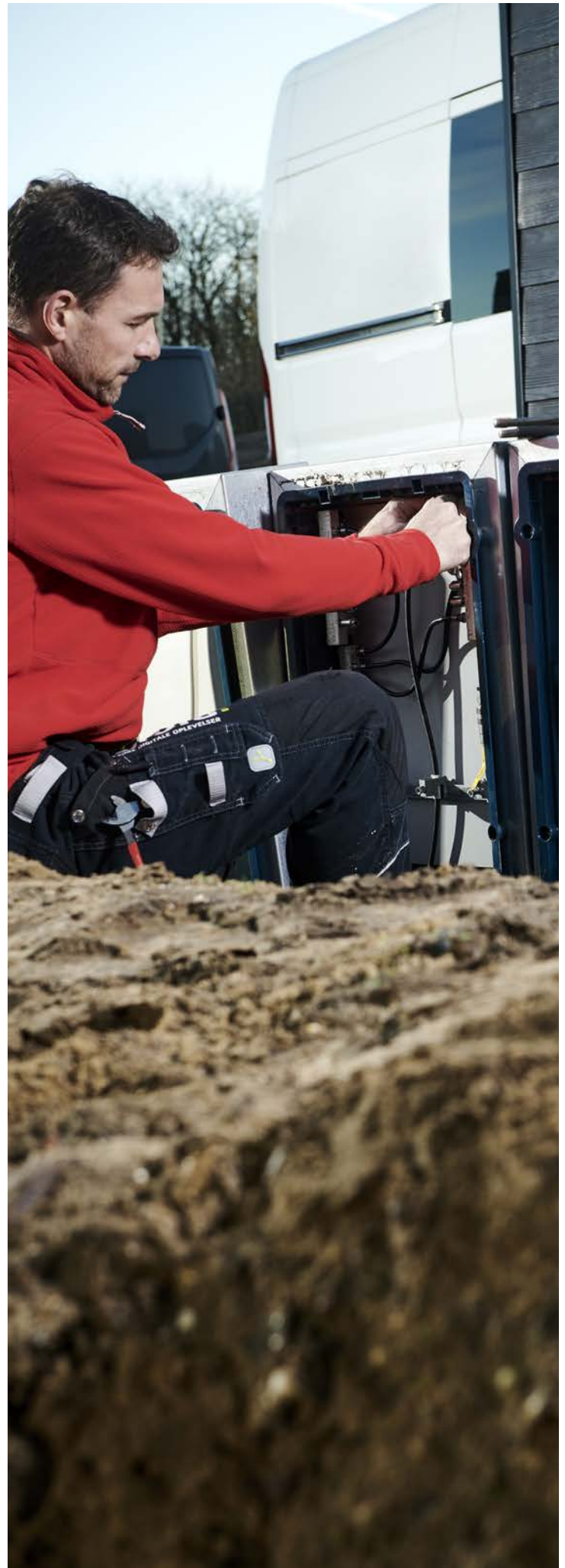
Indsats mod færre arbejdsulykker

I SE har vi en målsætning om at nedbringe antallet af arbejdsulykker. Enhver arbejdsrelateret ulykke er én for meget, og vi bestræber os på ikke at have nogen arbejdsulykker i SE-koncernen. Vi har en målsætning om, at sygefraværet i forbindelse med arbejdsulykker ikke overstiger 1 % af det samlede sygefravær.

Desværre har vi ikke nået vores ambitioner på dette område i 2018. Vi har registreret 16 arbejdsulykker, som har medført mere end én dags sygefravær samt 18 registrerede hændelser med mindre end én dags sygefravær. Med samme antal arbejdsulykker og flere registrerede hændelser ligger vi dermed på et lidt højere niveau end i 2017.

Ulykkerne er hovedsageligt registreret blandt vores teknikere. Størstedelen er faldulykker, og i et enkelt tilfælde har det resulteret i syv måneders sygefravær. Denne langtidssygemelding bevirker, at vores samlede fravær grundet arbejdsulykker i 2018 ligger højt på 2.531 timer. Det svarer til 3,17 % af det samlede sygefravær, hvilket er højere end vores målsætning og væsentligt højere end i 2017.

I løbet af 2018 har vi kørt interne kampagner for blandt andet at sætte fokus på snubleulykker. Derudover har vi gjort det nemmere at indberette nærved-hændelser. Vi vil aktivt bruge indberetningerne til at sætte handling ind på de pågældende områder for derved at nedbringe antallet af ulykker i 2019.



2) I SE har vi indtil nu haft en række forskellige delpolitikker til at afdække de sociale forhold på arbejdspladsen. De har alle været tilgængelige for vores medarbejdere på intranettet. Disse delpolitikker er samlet under den nye overordnede personalepolitik.



Styrke diversiteten i SE

Vi ønsker generelt set at styrke diversiteten i SE, og har samtidigt et særligt fokus på det underrepræsenterede køn i ledelsen. Vi sætter derfor ind på at tiltrække og engagere både kvinder og mænd med de bedste egnede kompetencer på såvel leder- som medarbejderniveau.

Vores målsætning er, at fordelingen for hele SE-koncernen i 2020 er 30 % kvindelige ledere. I 2018 var 25 % af lederne i SE-koncernen kvinder. Det er ca. 1 procentpoint lavere end i 2017, hvilket ikke er tilfredsstillende.

I 2018 har vi udformet en diversitetspolitik, som i starten af 2019 skal godkendes af den øverste ledelse i SE og derefter implementeres i koncernen. Sideløbende har vi arbejdet på en handlingsplan, hvis tiltag har til formål at øge andelen af kvindelige ledere frem mod 2020.

Et af initiativerne er, at vi vil tilstræbe, at vi har kvindelige kandidater med i den sidste udvælgelsesfase ved rekrutteringer af lederstillinger. Et andet initiativ er, at vi vil skabe synlighed og gode historier om, hvordan det er at være leder i SE, som både appellerer til kvinder og mænd.

2 ud af 19 medlemmer i bestyrelsen for SE a.m.b.a. er i dag kvinder, hvilket svarer til 10,5 %. Målsætningen er, at 20 % af bestyrelsen skal være kvinder i 2019. Vi har i 2018 afholdt valg til SE's repræsentantskab, og det er blandt disse medlemmer, bestyrelsen for SE a.m.b.a. skal vælges i foråret 2019. I markedsføringen af valget har vi haft stort fokus på også at tiltrække kvindelige kandidater. Vi må dog erkende, at interessen blandt vores kvindelige andelshavere har været lav, og kun 8,5 % af det nye repræsentantskab er kvinder. I opstillingsperioden til bestyrelsen vil vi motivere kvindelige repræsentantskabsmedlemmer til at stille op for at skabe bedre diversitet i den kommende bestyrelse. Læs også nærmere om valget på side 32.

Sikre et højt antal elever og praktikanter

Som ansvarligt andelsselskab ønsker SE en høj andel af elever, lærlinge og praktikanter i koncernen. Gennem vores indsats på dette område sikrer vi løbende, at vi både tiltrækker og udvikler kompetencerne i såvel koncernen som lokalsamfundet.

Vi har sat os som mål, at 2 % af vores samlede medarbejderstab ved udgangen af 2020 skal være elever og lærlinge. Samme målsætning har vi sat for andelen af praktikanter.³ Det vil være en fordobling, fra vi startede initiativet i 2017.

I 2018 har vi haft 14 praktikanter samt 17 elever og lærlinge i SE-koncernen. Det svarer til henholdsvis 1 % og 1,2 % af vores samlede medarbejderstab. Vi har dermed ikke rykket os langt siden sidste år, men har brugt 2018 på at sætte nye initiativer i gang, som vi gerne skulle se en effekt af de kommende år.

Konkret har vi indført en ny, fælles procedure for rekruttering af praktikanter på tværs af SE-koncernen. Det skal både gøre det lettere for vores ledere at rekruttere og gøre det mere attraktivt for studerende at søge en praktikplads hos os – blandt andet gennem strømlinede vilkår for praktikanter. Den nye procedure skal også gerne give de studerende et ensartet indtryk af SE, uanset hvilken afdeling de møder, og samtidig sikre, at vores praktikanter får et relevant indblik i arbejdsmarkedet og får gode erfaringer med sig.

Vi har desuden startet et tæt samarbejde op med både virksomheder og uddannelsesinstitutioner for at give elever og lærlinge et optimalt uddannelsesforløb. I den forbindelse har vi blandt andet haft fem økonomelever og fem elektrikerlærlinge hos os i 2018.

³ De praktikanter, vi opgør i denne forbindelse, er dem, som er under uddannelse, mens de er i praktik i SE. →



Menneskerettigheder og moralsk selskabsledelse

SE's fokus på menneskerettigheder ligger primært i forhold til vores medarbejders rettigheder inden for arbejdsmiljø, sikkerhed, diskrimination og ligestilling. Dette er beskrevet i afsnittet "Sociale forhold i SE" (side 42). Foruden det ser vi det som en basal rettighed for den danske befolkning at have adgang til en stabil og sikker el- og internetforsyning, hvilket er vores kerneopgave som energi- og telekoncern.

Vi har ikke en særskilt politik for menneskerettigheder, da dette indgår i vores samlede koncernpersonalepolitik, i vores Code of Conduct til leverandører og som en del af vores øvrige retningslinjer i koncernen.

Derudover sikrer vi ordentlighed i vores forretningsførelse ved blandt andet at have transparens i vores leverandørkæde og ved naturligvis at håndhæve markedsføringsloven. Desuden har vi i 2018 haft et særligt fokus på god selskabsledelse jævnfør nye anbefalinger fra Dansk Energi (læs side 30).

Adgang til el og internet

Gennem vores el-, coax- og fibernet forsyner vi danskerne med el og internet. Både el og internet er uundværligt i de danske hjem, og vi ser det som vores ansvar at yde en høj forsyningssikkerhed og at digitalisere Danmark – også hvor det er svært.

En af vores helt centrale kerneopgaver er at levere en stabil el-forsyning til vores kunder. De skal kunne regne med strøm i kontakten hele året, hvert minut. I 2018 leverede vi strøm i kontakten 99,9 % af tiden. En gennemsnitlig kunde hos os har været uden strøm i 13,28 minutter i løbet af 2018, hvilket lever op til vores målsætning, som i 2018 lød på 13,80 minutter pr. kunde.

Med anlæggelse af fibernet i Danmarks yderområder og en igangværende opgradering af eksisterende coax-net tager vi som virksomhed ansvar for at muliggøre fremtidens digitale samfund. Dette er et helt grundlæggende strategisk fokus for os, som også er yderligere beskrevet i ledelsesberetningen (læs mere på side 14).

Transparent leverandørkæde

En stor mængde varer og tjenesteydelser indkøbes løbende til den daglige drift – f.eks. el-kabler og tv-bokse, som sikrer kunderne strøm og signal, men også f.eks. kontorartikler, diesel og madvarer til intern brug. Leverancen af alle disse ting skal leve op til det niveau af socialt og miljømæssigt ansvar, som vi selv efterstræber.

Vi opererer i Danmark og har primært danske leverandører. Disse udgør ca. 80 %, mens de resterende 20 % fordeler sig på leverandører både inden- og udenfor Europa. Vi har ikke samarbejdsrelationer med lande, hvor eksempelvis børnearbejde eller tvunget arbejde hyppigt forekommer. Det samme gælder for korrupsion.

For at imødegå de risici som ikke desto mindre måtte ligge i vores leverandørers brug af underleverandører, har vi sat fokus på menneskerettigheder i leverandørkæden gennem vores Code of Conduct efter FN-standard samt i vores indkøbspolitik.

Ved årets udgang havde 89 % af vores adresserbare indkøbsvolumen forpligtet sig til vores Code of Conduct. Det er en stigning på 7 procentpoint i forhold til sidste år. Vi er dermed tæt på vores målsætning om 90 %, som vi vil arbejde os videre mod.

Troværdig markedsføring

Vi følger naturligvis markedsføringsloven i SE. Vi ønsker ikke at vildlede egne eller potentielle kunder, men vil i stedet sikre, at de trygt kan handle med os.

For at sikre at vi lever op til markedsføringslovgivningen, får relevante afdelinger en fast årlig gennemgang af markedsføringsloven fra vores jurist. De får desuden tilsendt relevante vejledninger fra Forbrugerombudsmanden og får løbende opdateringer fra vores jurist om retslige afgørelser i relevante sager. På baggrund heraf opdaterer vi vores kommercielle forretningsområder ved lovændringer.

Ledelse af Ansvarlig Forretningsførelse i SE (CSR)

Vores ledelse af Ansvarlig Forretningsførelse er placeret i en tværgående styregruppe ledet af viceadm. direktør og økonomidirektør, Gert Vinther Jørgensen. Det er styregruppens ansvar at tegne de strategiske linjer for SE's samfundsansvar og sikre en tæt sammenkobling til koncernens forretningsaktiviteter.

Styregruppen er sammensat af direktører fra de dele af forretningen, som afspejler vores prioriterede indsatsområder, og hvert styregruppe-medlem har dermed et specifikt ansvar ud mod forretningen.⁴

I tæt samarbejde med forretningen sikrer styregruppen overvågning af og fremdrift på vores politikker, indsatsområder og målsætninger for Ansvarlig Forretningsførelse i SE.

De overordnede konklusioner for Ansvarlig Forretningsførelse (CSR) i SE-koncernens årsrapport og ledelsesberetning er afstemt mellem styregruppen, direktionen og bestyrelsen for SE a.m.b.a.

4) Styregruppen for Ansvarlig Forretningsførelse i SE pr. 31/12 2018:
Gert Vinther Jørgensen, Viceadm. direktør
Agnete Lundemose, HR-direktør
Hans Warmbold, Direktør for Indkøb, Logistik & Facility
Annette Højbjerg Strebøl, Koncernfacilitychef
Liselotte Bauer Mols, Direktør for Produkt- og Marketingudvikling

SE-koncernens primære interessenter:

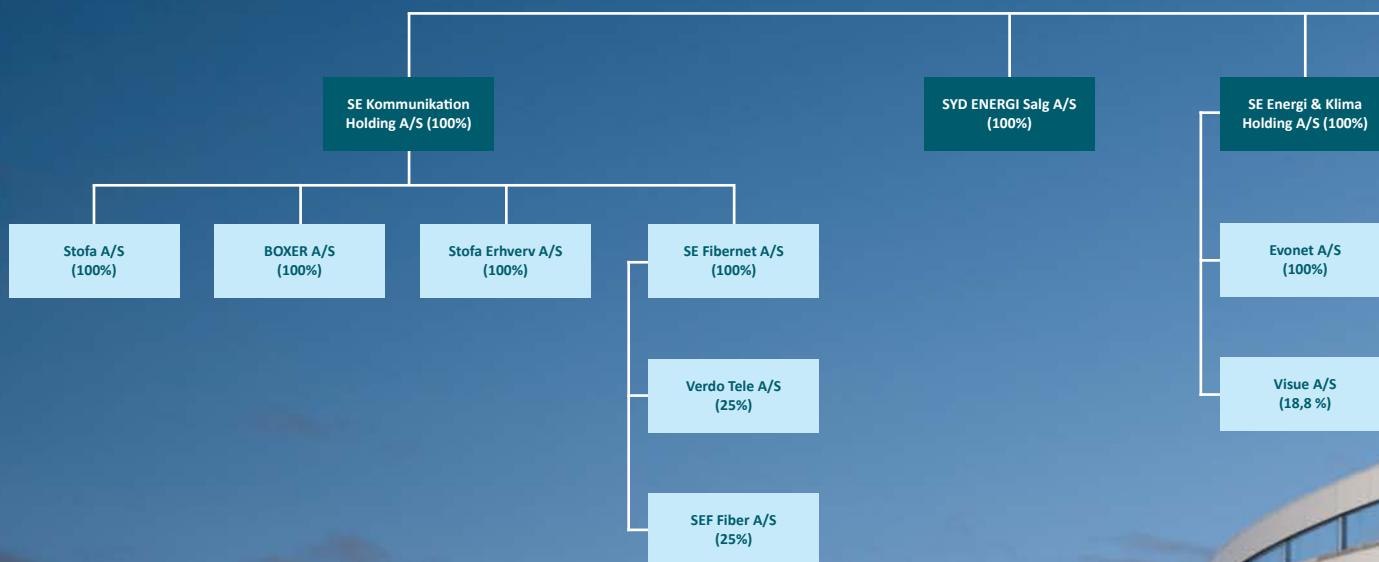
- Ejere (repræsentantskab og andelshavere)
- Kunder (ejere og ikke-ejere)
- Medarbejdere
- Samarbejdspartnere
- Presse, politikere og opinionsdannere

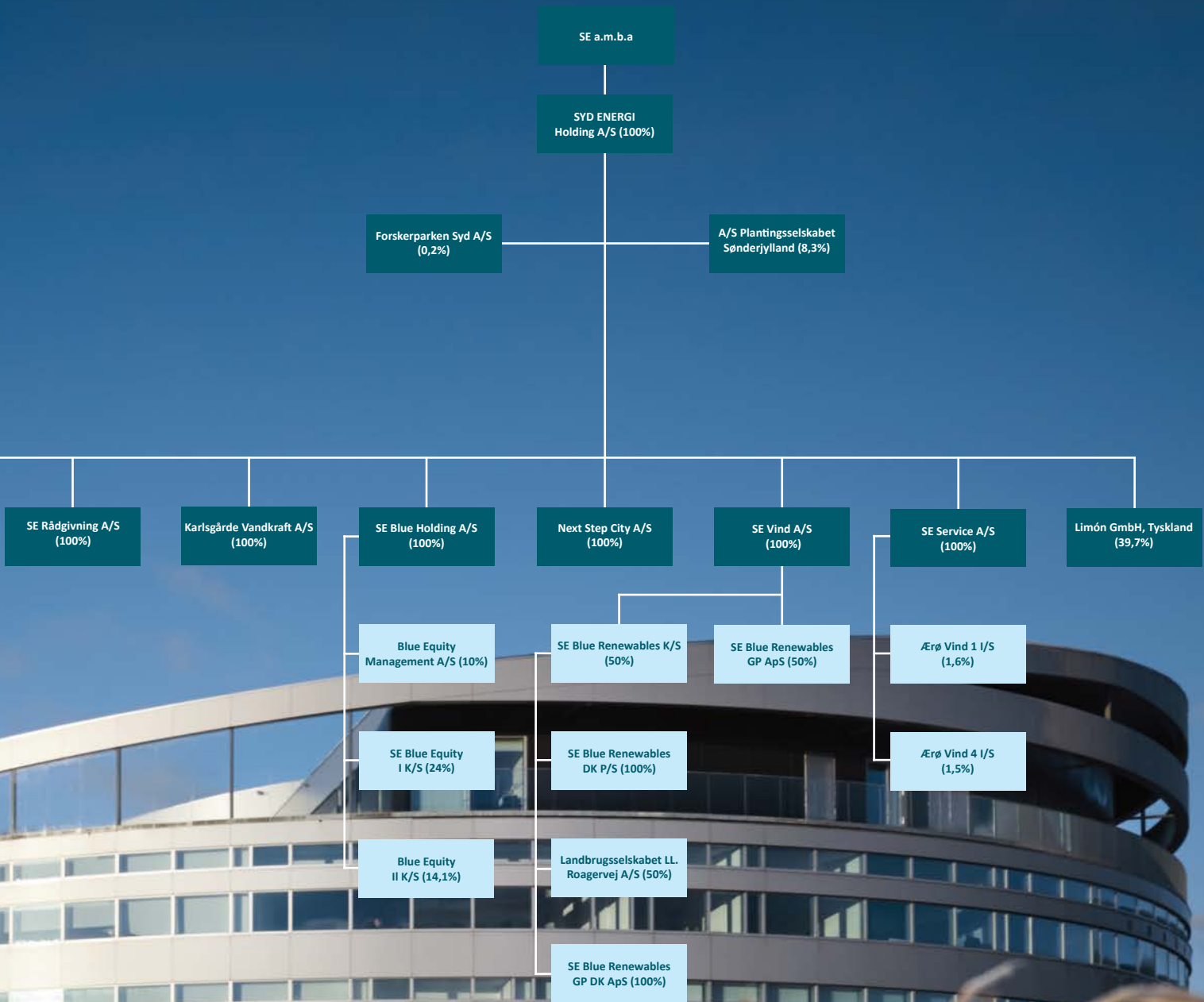


Viceadm. direktør og økonomidirektør Gert Vinther Jørgensen er formand for styregruppen for Ansvarlig Forretningsførelse (CSR)



KONCERNOVERSIGT





ÅRSREGNSKABET



Resultatopgørelse for 2018

Moderselskab 2017 t.kr.	Moderselskab 2018 t.kr.		Note	Koncern 2018 t.kr.	Koncern 2017 t.kr.
0	0	Nettoomsætning	3	4.408.094	3.742.323
0	0	Arbejde udført for egen regning og opført under aktiver		81.819	59.512
0	0	Samlede driftsindtægter		4.489.913	3.801.835
0	0	Omkostninger til råvarer og hjælpematerialer		(2.311.647)	(1.721.743)
(2.340)	(1.203)	Andre eksterne omkostninger		(390.814)	(352.353)
(2.340)	(1.203)	Bruttofortjeneste		1.787.452	1.727.739
(1.720)	(1.605)	Personaleomkostninger	4	(793.923)	(792.370)
0	0	Af- og nedskrivninger	5	(703.245)	(696.190)
(4.060)	(2.808)	Driftsresultat		290.284	239.179
224.241	499.502	Indtægter af kapitalandele i tilknyttede virksomheder	11	0	0
0	0	Indtægter af kapitalandele i associerede virksomheder	12	65.977	25.152
0	0	Indtægter af andre finansielle anlægsaktiver		182.590	567
173.840	4.507	Finansielle indtægter	6	9.838	166.883
(11.710)	(79.371)	Finansielle omkostninger	7	(124.332)	(58.290)
382.311	421.830	Resultat før skat		424.357	373.491
0	0	Skat af årets resultat	8	(2.527)	8.820
382.311	421.830	Årets resultat	9	421.830	382.311

Balance pr. 31.12.2018

Moderselskab 2017 t.kr.	Moderselskab 2018 t.kr.		Note	Koncern 2018 t.kr.	Koncern 2017 t.kr.
0	0	Færdiggjorte udviklingsprojekter		44.162	27.464
0	0	Erhvervede immaterielle anlægsaktiver		77.659	85.118
0	0	Goodwill		81.582	98.131
0	0	Udviklingsprojekter under udførelse		0	6.684
0	0	Immaterielle anlægsaktiver	10	203.403	217.397
0	0	Grunde og bygninger		576.655	602.088
0	0	Produktionsanlæg		8.685.418	8.377.040
0	0	Andre anlæg, driftsmateriel og inventar		45.447	55.665
0	0	Materielle anlægsaktiver under udførelse		181.118	235.247
0	0	Materielle anlægsaktiver	10	9.488.638	9.270.040
6.617.314	7.154.763	Kapitalandele i tilknyttede virksomheder	11	0	0
0	0	Kapitalandele i associerede virksomheder	12	479.534	471.958
0	0	Andre værdipapirer og kapitalandele	12	32.466	68.035
0	0	Andre tilgodehavender	12	7.270	7.270
0	0	Udskudte skatteaktiver	12, 13	184.206	184.375
6.617.314	7.154.763	Finansielle anlægsaktiver		703.476	731.638
6.617.314	7.154.763	Anlægsaktiver		10.395.517	10.219.075
0	0	Råvarer og hjælpematerialer		135.913	108.544
0	0	Fremstillede varer og handelsvarer		28.365	41.366
0	0	Aktiver bestemt for salg		4.370	10.952
0	0	Varebeholdninger		168.648	160.862
0	0	Tilgodehavender fra salg og tjenesteydelser		636.272	655.478
0	0	Igangværende arbejder for fremmed regning	14	94.653	53.930
444.128	361.733	Tilgodehavender hos tilknyttede virksomheder		0	0
36	80	Andre tilgodehavender	15, 23	460.937	256.946
0	0	Tilgodehavende skat		0	3.272
0	0	Periodeafgrænsningsposter	16	147.047	38.124
0	0	Reguleringsmæssige underdækninger		43.689	107.697
444.164	361.813	Tilgodehavender		1.382.598	1.115.447
3.603.343	3.577.156	Andre værdipapirer og kapitalandele		3.727.682	3.688.865
3.603.343	3.577.156	Værdipapirer og andre kapitalandele		3.727.682	3.688.865
2.219	7.433	Likvide beholdninger		285.461	298.288
2.219	7.433	Likvide beholdninger		285.461	298.288
4.049.726	3.946.402	Omsætningsaktiver		5.564.389	5.263.462
10.667.040	11.101.165	Aktiver i alt		15.959.906	15.482.537

Balance pr. 31.12.2018

Moderselskab 2017 t.kr.	Moderselskab 2018 t.kr.		Note	Koncern 2018 t.kr.	Koncern 2017 t.kr.
0	524.273	Reserve for nettoopskrivninger efter indre værdis metode		0	0
10.483.267	10.448.771	Overført overskud		10.973.044	10.483.267
21.824	20.759	SE Vækstpulje	17	20.759	21.824
136.484	85.149	SE Vækstpulje Nyfors	18	85.149	136.484
10.641.575	11.078.952	Egenkapital		11.078.952	10.641.575
0	0	Andre hensatte forpligtelser	19	9.040	11.000
0	0	Hensatte forpligtelser		9.040	11.000
0	0	Gæld til realkreditinstitutter		1.815.220	1.951.717
0	0	Modtagne deposita		617	638
0	0	Anden gæld	23	86.260	86.454
0	0	Periodeafgrænsningsposter	20	984.835	907.555
0	0	Langfristede gældsforpligtelser	21	2.886.932	2.946.364
2.500	0	Kortfristet del af langfristede gældsforpligtelser	21	184.600	192.625
0	837	Bankgæld		211.562	148.892
0	0	Modtagne forudbetalinger fra kunder		52.813	44.673
0	0	Forudfaktureringer af igangværende arbejder for fremmed regning	14	6.856	10.481
494	1.119	Leverandører af varer og tjenesteydelser		414.564	431.164
0	0	Skyldig skat		3.914	0
5.656	4.656	Regional udvikling, skyldige beløb		4.656	5.656
10.292	10.396	SE Vækstpulje, skyldige beløb		10.396	10.292
5.581	4.231	SE Vækstpulje Nyfors, skyldige beløb		4.231	5.581
942	974	Anden gæld	22	799.204	694.039
0	0	Periodeafgrænsningsposter	20	292.186	340.195
25.465	22.213	Kortfristede gældsforpligtelser		1.984.982	1.883.598
25.465	22.213	Gældsforpligtelser		4.871.914	4.829.962
10.667.040	11.101.165	Passiver i alt		15.959.906	15.482.537

Begivenheder efter balancedagen	1
Usikkerhed ved indregning og måling	2
Afledte finansielle instrumenter	23
Pantsætninger og sikkerhedsstillelser	24
Eventualaktiver	25
Kautions- og eventualforpligtelser	26
Øvrige noter	27-30

Pengestrømsopgørelse for 2018

	Note	Koncern 2018 t.kr.	Koncern 2017 t.kr.
Driftsresultat		290.284	239.179
Afskrivninger mv.		703.245	696.190
Ændring driftskapital	27	(90.536)	34.569
Ændring hensatte forpligtelser		(1.960)	6.500
		901.033	976.438
Modtagne finansielle indtægter		9.838	8.761
Betalte finansielle omkostninger		(44.912)	(57.734)
Betalt/modtaget selskabsskat		(9.789)	(1.743)
Indtægter fra andre kapitalandele		513	567
Pengestrømme vedrørende drift		856.683	926.289
Køb af immaterielle anlægsaktiver		(52.342)	(41.958)
Salg af immaterielle anlægsaktiver		2.226	2.542
Køb af materielle anlægsaktiver		(873.205)	(714.949)
Salg af materielle anlægsaktiver		15.472	12.032
Køb af finansielle anlægsaktiver		(12.682)	(26.083)
Salg af finansielle anlægsaktiver		225.477	24.971
Køb af virksomheder		0	(55.137)
Salg af virksomheder		519	0
Modtaget udbytte fra finansielle anlægsaktiver		48.338	0
Pengestrømme vedrørende investeringer		(646.197)	(798.582)
Afdrag på langfristede gældsforpligtelser		(145.346)	(144.420)
Udbetalt fra regional udvikling og SE Vækstpulje		(22.400)	(27.329)
Pengestrømme vedrørende finansiering		(167.746)	(171.749)
Ændring i likvider		42.740	(44.042)
Likvider primo		3.838.261	3.724.737
Kursregulering af værdipapirer indregnet under likvider		(79.420)	157.566
Likvider ultimo		3.801.581	3.838.261
Likvider ultimo fordeler sig:			
Likvide beholdninger		285.461	298.288
Værdipapirer		3.727.682	3.688.865
Bankgæld		(211.562)	(148.892)
Likvider ultimo		3.801.581	3.838.261

Egenkapitalopgørelse for 2018

Moderselskab	Nettoopskrivning af kapitalandele t.kr.	Overført overskud t.kr.	SE Vækstpulje t.kr.	SE Vækstpulje Nyfors t.kr.	I alt t.kr.
Egenkapital jf. årsrapport 2017	0	10.483.267	21.824	136.484	10.641.575
Beviliget i året	0	0	(16.065)	(6.335)	(22.400)
Overførsel	0	45.000	0	(45.000)	0
Egenkapitalposter	37.947	0	0	0	37.947
Årets resultat	486.326	(79.496)	15.000	0	421.830
Egenkapital ultimo	524.273	10.448.771	20.759	85.149	11.078.952

Koncern	Overført overskud t.kr.	SE Vækstpulje t.kr.	SE Vækstpulje Nyfors t.kr.	I alt t.kr.
Egenkapital jf. årsrapport 2017	10.483.267	21.824	136.484	10.641.575
Beviliget i året	0	(16.065)	(6.335)	(22.400)
Overførsel	45.000	0	(45.000)	0
Dagsværdiregulering af sikringsinstrumenter	48.650	0	0	48.650
Skat af egenkapital poster	(10.703)	0	0	(10.703)
Årets resultat	406.830	15.000	0	421.830
Egenkapital ultimo	10.973.044	20.759	85.149	11.078.952

Noter

1. Begivenheder efter balancedagen

Der er fra balancedagen og frem til i dag ikke indtrådt forhold, som forrykker vurderingen af årsrapporten.

2. Usikkerhed ved indregning og måling

Nedskrivningstest af fibernet

Ledelsen i koncernens datterselskab, SE Fibernet A/S, har som følge af tidligere års nedskrivninger, samt selskabets finansielle præstationer, identificeret, at der er usikkerhed ved indregning og måling af selskabets produktionsanlæg og maskiner.

Til imødegåelse af denne risiko har selskabets ledelse i forbindelse med udarbejdelsen af årsrapporten udarbejdet nedskrivningstest af selskabets produktionsanlæg og maskiner. Nedskrivningstesten er udarbejdet efter DCF-metoden på baggrund af selskabets strategiske målsætninger om omkostningsbesparelse og forventninger til den fremtidige indtjening.

Forudsætningerne for beregningen bygger på et forventet cashflow som tilbagediskonteres over en 30 års budgetperiode med den fastsatte WACC uden vækst i terminalperioden. WACC'en er fastsat på baggrund af ledelsens kendskab til branchen.

Det er ledelsens vurdering, at den bogførte værdi svarer til resultat af den udarbejdede nedskrivningstest.

Salg af el

Koncernselskabet SYD ENERGI Salg A/S foretager periodisering af elsalg på baggrund af udsendte årsopgørelser i den efterfølgende periode. Selskabet følger løbende sammenhængen mellem indkøbte og solgte kWh for kontinuerligt at sikre balance heri. Der er i sagens natur usikkerheder forbundet med periodiseringen, hvilket blandt andet skyldes faktorer som: Forskel i aflæsningstidspunktet for slutbrugerne, fejl i indberetningerne fra de tilknyttede netselskaber

samt muligheden for fejlregistreringer hos leverandører. Der bliver løbende indberettet korrektioner fra disse kilder, som kan medføre tilbagebetaling eller ekstra opkrævning hos selskabet. Da disse data genereres af kilder uden for selskabets kontrol, er det ikke muligt at lave en pålidelig opgørelse af disse usikkerheder, men en stor del kan elimineres ved afstemning af energibalancer, der kan gennemføres i forbindelse med årsafregningen. Det vurderes, at de beløbsmæssige usikkerheder ligger inden for et spænd på +/- 5 mio.kr.

Reguleringsmæssige indtægter

Koncernselskabet Evonet A/S er underlagt el-lovens bestemmelser omkring begrænsning i opkrævning af indtægter hos forbrugerne. Selskabets regnskabspraksis er indregning af indtægter i henhold til de regulatoriske indtægtsrammer m.v. for 2015 og tidligere år. Selskabet er uenige i dele af opgørelsen og har påklaget forholdet til Forsyningstilsynet. Selskabet har indregnet en andel af den forventede indtægtsramme for foregående år i forhold til sagens forventede udfald.

Selskabet har beregnet forventet indtægtsramme for 2018 i årsrapporten. Endelig indtægtsramme for 2018 vil kunne afvige herfra. Afvigelsen vil kunne repræsentere en eventualforpligtelse eller et eventualaktiv for selskabet, som ikke er indregnet i årsregnskabet.

Selskabet foretager periodisering af nettab og eldistribution på baggrund af aflæste målinger. Selskabet følger løbende sammenhængen mellem netområdeforbrug og distribuerede kWh for kontinuerligt at sikre balance heri. Der er i sagens natur usikkerheder forbundet med periodiseringen, hvilket blandt andet skyldes faktorer som forskel i aflæsningstidspunktet for slutbrugerne, fejl i målingen af netområdeforbruget samt muligheden for øvrige fejlregistreringer. Det vurderes, at de beløbsmæssige usikkerheder ligger inden for et spænd på +/- 10 mio.kr.

Moderselskab 2017 t.kr.	Moderselskab 2018 t.kr.	3. Nettoomsætning	Koncern 2018 t.kr.	Koncern 2017 t.kr.
0	0	Energi & Klima	1.751.740	1.683.336
0	0	Kommunikation	2.638.458	2.027.577
0	0	Andet salg	17.896	31.410
0	0		4.408.094	3.742.323

Nettoomsætningen vedrører hjemmemarkedet.

Noter

Moderselskab 2017 t.kr.	Moderselskab 2018 t.kr.	4. Personaleomkostninger	Koncern 2018 t.kr.	Koncern 2017 t.kr.
5.453	5.778	Lønninger og gager	705.965	705.936
0	0	Pensionsbidrag	51.285	48.105
0	0	Andre sociale omkostninger m.m.	15.000	13.717
757	644	Andre personaleomkostninger	21.673	24.612
(4.490)	(4.817)	Refunderede omkostninger	0	0
1.720	1.605		793.923	792.370

Herudover har moderselskabet betalt management fee til SE Service A/S.

Ledelsesvederlag:

500	500	Direktion	9.021	9.543
4.517	4.255	Bestyrelse	3.952	4.517
0	0	Gennemsnitligt antal medarbejdere	1.441	1.411

Oversigten viser det samlede vederlag for direktionen og bestyrelsen i SE a.m.b.a. På grund af persondataforordningen offentliggør vi det samlede vederlag for hvert enkelt medlem af bestyrelsen og direktionen i en særskilt vederlagsrapport, som kan findes på vores hjemmeside.

Moderselskab 2017 t.kr.	Moderselskab 2018 t.kr.	5. Af- og nedskrivninger	Koncern 2018 t.kr.	Koncern 2017 t.kr.
0	0	Erhvervede immaterielle anlægsaktiver	40.648	52.419
0	0	Færdiggjorte udviklingsprojekter	9.139	7.161
0	0	Goodwill	14.323	7.517
0	0	Bygninger	26.513	31.565
0	0	Produktionsanlæg	578.509	573.579
0	0	Andre anlæg, driftsmateriel og inventar	22.648	22.978
0	0	Tab/fortjeneste ved salg af materielle anlægsaktiver	11.465	971
0	0		703.245	696.190

Moderselskab 2017 t.kr.	Moderselskab 2018 t.kr.	6. Finansielle indtægter	Koncern 2018 t.kr.	Koncern 2017 t.kr.
15.654	4.385	Renter fra tilknyttede virksomheder	0	0
158.122	0	Afkast af værdipapirer	0	157.566
64	122	Øvrige finansielle indtægter	9.838	9.317
173.840	4.507		9.838	166.883

Noter

Moderselskab 2017 t.kr.	Moderselskab 2018 t.kr.	7. Finansielle omkostninger	Koncern 2018 t.kr.	Koncern 2017 t.kr.
10.948	294	Renter til tilknyttede virksomheder	0	0
0	0	Renter af realkreditgæld	36.266	39.613
0	78.880	Afkast af værdipapirer	79.420	0
762	197	Øvrige finansielle omkostninger	8.646	18.677
11.710	79.371		124.332	58.290

Moderselskab 2017 t.kr.	Moderselskab 2018 t.kr.	8. Skat af årets resultat	Koncern 2018 t.kr.	Koncern 2017 t.kr.
0	0	Aktuel skat	(3.278)	3.230
0	0	Årets ændring i udskudt skat	(169)	8.291
0	0	Regulering vedrørende tidligere år	920	(2.701)
0	0		(2.527)	8.820

Moderselskab 2017 t.kr.	Moderselskab 2018 t.kr.	9. Forslag til resultatdisponering	Koncern 2018 t.kr.	Koncern 2017 t.kr.
(142.983)	486.326	Overført til reserve for nettoopskrivning efter indre værdis metode	0	0
15.000	15.000	Overført til SE Vækstpulje	15.000	15.000
0	0	Overført til SE Vækstpulje Nyfors	0	0
510.294	(79.496)	Overført resultat	406.830	367.311
382.311	421.830	Disponering	421.830	382.311

Noter

10. Immaterielle og materielle anlægsaktiver - koncern	Færdig-gjorte udviklingsprojekter t.kr.	Erhvervede immaterielle anlægsaktiver t.kr.	Goodwill t.kr.	Udviklingsprojekter under udførelse t.kr.	Grunde og bygninger t.kr.	Produktionsanlæg t.kr.	Andre anlæg, driftsmateriel og inventar t.kr.	Materielle anlægsaktiver under udførelse t.kr.
Kostpris primo	37.433	265.800	129.577	6.684	859.840	14.267.619	192.155	235.247
Overførsler	6.684	0	0	(6.684)	339	213.276	539	(214.154)
Tilgang	19.153	33.189	0	0	4.630	695.118	13.432	160.025
Afgang	0	0	(2.920)	0	(3.889)	(21.507)	(5.445)	0
Kostpris ultimo	63.270	298.989	126.657	0	860.920	15.154.506	200.681	181.118
Af- og nedskrivninger primo	(9.969)	(180.682)	(31.446)	0	(257.752)	(5.890.579)	(136.490)	0
Årets afskrivninger	(9.139)	(40.648)	(14.323)	0	(26.513)	(578.509)	(22.648)	0
Tilbageførsel ved afgang	0	0	694	0	0	0	3.904	0
Af- og nedskrivninger ultimo	(19.108)	(221.330)	(45.075)	0	(284.265)	(6.469.088)	(155.234)	0
Regnskabsmæssig værdi	44.162	77.659	81.582	0	576.655	8.685.418	45.447	181.118

Udviklingsprojekter

De indregnede udviklingsprojekter vedrører specifikt udviklingen af:

- systemer og processer til brug for engrosmodellen, som anvendes til fakturering og opførelse af selskabets el-kunder. De påløbne udviklingsomkostninger er klart definerede og vedrører lønninger, fremmedydelse og andre omkostninger. Udviklingen er et lovkrav for at kunne servicere de kunder, som selskabet betjener, hvilket dermed sikrer virksomhedens eksistensgrundlag. Med baggrund heri vurderer ledelsen at udviklingsprojekter har en værdi. Værdien heraf udgør pr. 31.12.2018 13.839 t.kr.

- nye platforme til distribution af TV-indhold. De påløbne udviklingsomkostninger er klart definerede og vedrører lønninger, fremmedydelse og andre omkostninger. Udviklingsprojektet omkring udbygningen af platforme er sat i gang for at styrke virksomhedens position på et konkurrencemæssigt hårdt marked, som er under konstant udvikling. Med baggrund i ledelsens vurderinger om den fremtidige indtjening som følge af nye platforme vurderes udviklingsprojekternes værdi forsvarligt værdisat. Værdien heraf udgør pr. 31.12.2018 30.323 t.kr.

Goodwill

Det positive forskelsbeløb opstået i forbindelse med virksomhedssammenslutninger udgør pr. 31.12.2018 27.366 t.kr.

Noter

11. Finansielle anlægsaktiver - moderselskab

Kapitalandele i
tilknyttede virksomheder
t.kr.

Kostpris primo	6.630.490
Kostpris ultimo	6.630.490
Op-/nedskrivninger primo	(13.176)
Andel af årets resultat	499.502
Egenkapitalreguleringer	37.947
Op-/nedskrivninger ultimo	524.273
Regnskabsmæssig værdi	7.154.763

Kapitalandele i tilknyttede virksomheder omfatter:

SYD ENERGI Holding A/S, Esbjerg, 100%

- SE Energi og Klima Holding A/S, Esbjerg, 100%
- Evonet A/S, Esbjerg, 100%
- SE Kommunikation Holding A/S, Esbjerg, 100%
- Stofa A/S, Aarhus, 100%
- Stofa Erhverv A/S, Esbjerg, 100%
- BOXER A/S, København, 100%
- SE Fibernet A/S, Esbjerg, 100%
- SYD ENERGI Salg A/S, Esbjerg, 100%
- SE Service A/S, Esbjerg, 100%
- SE Rådgivning A/S, Esbjerg, 100%
- SE Blue Holding A/S, Esbjerg, 100%
- SE Vind A/S, Esbjerg, 100%
- Next Step City A/S, Esbjerg, 100%
- Karlsgårde Vandkraft A/S, Esbjerg, 100%

Noter

12. Finansielle anlægsaktiver - koncern	Kapitalandele i associerede virksomheder t.kr.	Andre kapitalandele t.kr.	Andre tilgodehavender t.kr.	Udskudt skat t.kr.
Kostpris primo	587.489	125.302	7.270	184.375
Overførsel	6.044	0	0	0
Tilgang	4.852	7.831	0	0
Afgang	0	(100.667)	0	(169)
Kostpris ultimo	598.385	32.466	7.270	184.206
Nedskrivninger primo	(115.531)	(57.267)	0	0
Egenkapitalregulering	(20.958)	0	0	0
Afskrivning på goodwill	(283)	0	0	0
Andel af årets resultat	32.921	0	0	0
Modtaget udbytte	(15.000)	0	0	0
Tilbageførsel ved afgang	0	57.267	0	0
Nedskrivninger ultimo	(118.851)	0	0	0
Regnskabsmæssig værdi	479.534	32.466	7.270	184.206

Kapitalandele i associerede virksomheder omfatter:

	Egenkapital	Resultat
SE Blue Renewables K/S, København 50,0%		
SE Blue Renewables GP ApS, København 50,0%		
Limon GmbH, Tyskland, 39,7%		
Verdo Tele A/S, Randers 25,0%		
SEF Fiber A/S, Svendborg, 25,0%		
SE Blue Equity I K/S, Kolding, 24,0%	497.302	79.907

Associerede virksomheder, der ikke er målt til indre værdi

Indregning af koncernens investering i SE Blue Equity I K/S efter indre værdis metode er ikke fuldt ud muligt som følge af manglende adgang til detaljeret regnskabsmateriale i selskaberne ejet af SE Blue Equity I K/S. Koncernen har derfor ikke været i stand til at opgøre den regnskabsmæssige indre værdi i overensstemmelse med koncernens anvendte regnskabspraksis. Som følge heraf er kapitalandelen i SE Blue Equity I K/S indregnet til kostpris.

Indtægter af kapitalandele i associerede virksomheder indregnet i resultatopgørelsen består af:

Andel af årets resultat	32.921
Afskrivning på goodwill	(283)
Udbytte fra kapitalandele indregnet til kostpris	33.339
	65.977

Andre kapitalandele omfatter:

Visue A/S, Aarhus, 18,75%
 Blue Equity II K/S, Kolding, 14,1%
 Blue Equity Management A/S, Kolding 10,0%
 A/S Plantningsselskabet Sønderjylland, Tønder, 8,3%
 Ærø Vind 1 I/S, Svendborg, 1,6%
 Ærø Vind 4 I/S, Svendborg, 1,5%
 Forskerparken Syd A/S, Sønderborg, 0,2%

Noter

Moderselskab 2017 t.kr.	Moderselskab 2018 t.kr.	13. Udskudte skatteaktiver	Koncern 2018 t.kr.	Koncern 2017 t.kr.
		Udskudt skat hviler på følgende poster:		
0	0	Immaterielle anlægsaktiver	(18.141)	(18.832)
0	0	Materielle anlægsaktiver	(5.289)	3.604
0	0	Finansielle anlægsaktiver	(30.304)	(19.940)
0	0	Varelager	1.674	1.447
0	0	Tilgodehavender	(11.844)	(15.700)
0	0	Hensatte forpligtelser	0	203
0	0	Gældsforpligtelser	49.699	48.556
0	0	Skattemæssigt underskud	198.411	185.037
0	0		184.206	184.375

Bevægelser i året

Primo	184.375
Indregnet i resultatopgørelsen	(169)
Indregnet direkte på egenkapitalen	0
Ultimo	184.206

Særlige forhold omkring indregning af skatteaktiver:

Udskudte skatteaktiver vedrører primært underskud fra tidligere år som følge af høje indgangsværdier på finansielle og materielle anlægsaktiver, hvor selskabet har afskrevet mindre skattemæssigt end regnskabsmæssigt, samt tilslutningsbidrag med forskellig regnskabs- og skattemæssig behandling.

Med udgangspunkt i resultatet for 2018 samt forventningerne til de kommende års regnskabsmæssige resultater skønnes det, at de udskudte skatteaktiver kan udnyttes inden for 3-5 år.

Moderselskab 2017 t.kr.	Moderselskab 2018 t.kr.	14. Igangværende arbejder	Koncern 2018 t.kr.	Koncern 2017 t.kr.
0	0	Salgsværdi af udførte arbejder	116.156	73.058
0	0	Foretagne acontofaktureringer	(28.359)	(29.609)
0	0		87.797	43.449
		Nettoværdien er indregnet således i balancen:		
0	0	Igangværende arbejder for fremmed regning	94.653	53.930
0	0	Forudfaktureringer af igangværende arbejder for fremmed regning	(6.856)	(10.481)
0	0		87.797	43.449

Noter

15. Andre tilgodehavender

Heraf forfalder 5.427 t.kr. (9.866 t.kr.) efter 1 år.

16. Periodeafgrænsningsposter (omsætningsaktiver)

Periodeafgrænsningsposter vedrører forudbetalte omkostninger vedrørende 2019, samt tilskud til kunder der løber i 3-8 år.

Moderselskab 2017 t.kr.	Moderselskab 2018 t.kr.	17. SE Vækstpulje	Koncern 2018 t.kr.	Koncern 2017 t.kr.
18.740	21.824	Saldo primo	21.824	18.740
5.144	0	Overførsel	0	5.144
(19.660)	(18.335)	Bevilliget i året	(18.335)	(19.660)
2.600	2.270	Tilbageførte bevillinger	2.270	2.600
15.000	15.000	Foreslået overførsel	15.000	15.000
21.824	20.759	Saldo ultimo	20.759	21.824

Moderselskab 2017 t.kr.	Moderselskab 2018 t.kr.	18. SE Vækstpulje Nyfors	Koncern 2018 t.kr.	Koncern 2017 t.kr.
146.753	136.484	Saldo primo	136.484	146.753
0	(45.000)	Overførsel	(45.000)	0
(10.594)	(7.410)	Bevilliget i året	(7.410)	(10.594)
325	1.075	Tilbageførte bevillinger	1.075	325
0	0	Foreslået overførsel	0	0
136.484	85.149	Saldo ultimo	85.149	136.484

19. Andre hensatte forpligtelser

Andre hensatte forpligtelser omfatter hensættelse til leasingkontrakt.

20. Periodeafgrænsningsposter (gældsforpligtelser)

Periodeafgrænsningsposter indregnet under langfristede gældsforpligtelser består af periodiserede indtægter i form af:

	2018 t.kr.	2017 t.kr.
Honorar for udligningssager	207.132	164.816
Modtagne tilslutningsbidrag	822.669	786.881
	1.029.801	951.697
Heraf kortfristet del af langfristet gæld	(44.966)	(44.142)
	984.835	907.555

Udligningsordninger og tilslutningsbidrag periodiseres over henholdsvis 20 år og 40 år svarende til afskrivningsperioden for de tilsvarende aktiver, således der sker matching imellem indtægter og omkostninger.

Periodeafgrænsningsposter indregnet under kortfristede gældsforpligtelser vedrører periodisering af forudbetalte indtægter fra kunder vedrørende 2019.

Noter

21. Langfristede gældsforpligtelser - koncern	Forfald indenfor 1 år t.kr.	Forfald efter 1 år t.kr.	Gæld i alt t.kr.
Gæld til realkreditinstitutter	139.634	1.815.220	1.954.854
Deposita	0	617	617
Anden gæld	0	86.260	86.260
Periodeafgrænsningsposter	44.966	984.835	1.029.801
	184.600	2.886.932	3.071.532

Efter mere end 5 år forfalder:

Gæld til realkreditinstitutter	1.286.772
Periodeafgrænsningsposter	822.898

Moderselskab 2017 t.kr.	Moderselskab 2018 t.kr.	22. Anden gæld	Koncern 2018 t.kr.	Koncern 2017 t.kr.
0	0	Feriepengeforpligtelser	63.030	64.589
0	0	Moms og afgifter	399.802	405.499
942	974	Andre skyldige beløb	336.372	223.951
942	974		799.204	694.039

23. Afledte finansielle instrumenter

Renteswap

I langfristet anden gæld indgår negativ dagsværdi af renteswap på 86,3 mio.kr., som er indregnet i egenkapitalen. De enkelte renteswaps er indgået til sikring af en fast rente på koncernens variabelt forrentede lån. Den samlede gæld, som er rentesikret udgør pr. 31.12.2018 i alt 1.259 mio.kr. og sikrer en fast rente mellem 1,35% og 2,21%. De indgåede aftaler har forskellig løbetid. Aftalerne udløber i perioden fra den 30.09.2019 frem til den 30.09.2038.

Handel med finansielle el-kontrakter

Der anvendes sikringskontrakter til styring af de markedsrisici der opstår som følge af handel med el. Der er af bestyrelsen fastsat en risikoramme, der dækker både produkter og perioder.

Der er indgået termins- og optionskontrakter om køb og salg for henholdsvis 1.859.394 mwh og 575.577 mwh af markedsel til levering i perioden 2019-2023. Dagsværdireguleringen er indregnet i egenkapitalen med 103.196 t.kr. som følge af at terminskontrakterne sikrer de fremtidige pengestrømme. Terminskontrakterne er indregnet under andre tilgodehavender med en positiv dagsværdi på 132.174 t.kr. Modparternes kreditrisiko er vurderet stærk.

Noter

Moderselskab 2017 t.kr.	Moderselskab 2018 t.kr.	24. Pantsætninger og sikkerhedsstillelse	Koncern 2018 t.kr.	Koncern 2017 t.kr.
		Koncernens gæld til realkreditinstitutter er sikret ved pant i produktionsanlæg samt ejendomme		
0	0	Regnskabsmæssig værdi af pantsatte aktiver	5.302.544	5.289.282
		Koncernens gæld til pengeinstitutter er sikret ved pant i andre værdipapirer og kapitalandele		
299.686	291.499	Regnskabsmæssig værdi af pantsatte aktiver	291.499	299.686

25. Eventualaktiver

Koncernens indregnede udskudte skatteaktiv vedrører primært underskud fra tidligere år som følge af høje indgangsværdier på diverse aktiver samt materielle anlægsaktiver, hvor vi har afskrevet mindre skattemæssigt end regnskabsmæssigt, samt tilslutningsbidrag med forskellig regnskabs- og skattemæssig behandling.

Med udgangspunkt i resultatet for 2018 samt forventningerne til de kommende års regnskabsmæssige resultater har koncernen indregnet det udskudte skatteaktiv, som kan udnyttes inden for en periode på 3-5 år. Det ikke-indregnede skatteaktiv udgør pr. 31.12.2018 en værdi på 815 mio.kr.

Moderselskab 2017 t.kr.	Moderselskab 2018 t.kr.	26. Kautions- og eventualforpligtelser	Koncern 2018 t.kr.	Koncern 2017 t.kr.
		Moderselskabet hæfter solidarisk med fællesregistrerede koncernvirksomheder for den samlede momsforpligtelse.		
65.710	68.938	Den aktuelle gæld pr. 31.12.2018 udgjorde		
		Moderselskabet har stillet selvskyldnerkaution for bankmellemværender for tilknyttede virksomheder.		
ubegrænset	ubegrænset	Kautionen er maksimeret til		
		Koncernens kreditfaciliteter har stillet almindelige betalings- og arbejdsgarantier som pr. 31.12.2018 udgjorde	16.232	16.981
		Koncernen har over for en leverandørs bankforbindelse stillet en anfordringsgaranti, som kan opsiges med 6 måneders varsel maksimeret til	40.000	40.000
		Koncernens hæftelse i SE Blue Renewables K/S udgør 400 mio.kr. Heraf er indbetalt 290 mio.kr., og resthæftelsen udgør 31.12.2018	110.000	110.000
		Koncernens hæftelse i SE Blue Equity I K/S udgør 150 mio.kr. Heraf er indbetalt 121,8 mio.kr., og resthæftelsen udgør 31.12.2018	28.200	33.100
		Koncernens hæftelse i Blue Equity II K/S udgør 100 mio.kr. Heraf er indbetalt 30,1 mio.kr., og resthæftelsen udgør 31.12.2018	69.900	77.700
		Koncernen hæfter solidarisk for gæld i andre kapitalandele. Gælden udgør 31.12.2018	60	88
		Leje- og leasingforpligtelser		
		Koncernen har indgået ikke-indregnede leje- og leasingkontrakter. Forpligtelser frem til udløb	762.717	499.749

Noter

27. Ændring i driftskapital

	Koncern 2018 t.kr.	Koncern 2017 t.kr.
Ændring i varebeholdninger	(13.830)	(29.841)
Ændring i tilgodehavender	(200.148)	70.147
Ændring i leverandørgæld	123.442	(5.737)
	(90.536)	34.569

Moderselskab
2017
t.kr.

Moderselskab
2018
t.kr.

28. Honorar til generalforsamlingsvalgte revisorer

Koncern
2018
t.kr.

Koncern
2017
t.kr.

Moderselskab 2017 t.kr.	Moderselskab 2018 t.kr.		Koncern 2018 t.kr.	Koncern 2017 t.kr.
		I andre eksterne omkostninger er indeholdt honorar til selskabets generalforsamlingsvalgt revisor med:		
57	60	Lovpligtig revision	1.062	1.045
0	0	Andre erklæringsopgaver med sikkerhed	271	301
0	0	Skatterådgivning	626	786
81	81	Andre ydelser	1.754	1.270
138	141		3.713	3.402

29. Nærtstående parter

Nærtstående parter med bestemmende indflydelse:

Ingen.

30. Transaktioner med nærtstående parter

I henhold til årsregnskabslovens § 98c stk. 7 oplyses alene om transaktioner med nærtstående parter, som ikke er foregået på markedsvilkår. Der har ikke været transaktioner, som ikke er gennemført på markedsvilkår i regnskabsåret for hverken moderselskabet eller koncernen.

Anvendt regnskabspraksis

Regnskabsklasse

Årsrapporten er aflagt i overensstemmelse med årsregnskabslovens bestemmelser for regnskabsklasse C (stor).

Årsregnskabet er aflagt efter samme regnskabspraksis som sidste år.

Generelt om indregning og måling

Aktiver indregnes i balancen, når det som følge af en tidligere begivenhed er sandsynligt, at fremtidige økonomiske fordele vil tilflyde virksomheden, og aktivets værdi kan måles pålideligt.

Forpligtelser indregnes i balancen, når virksomheden som følge af en tidligere begivenhed har en retlig eller faktisk forpligtelse, og det er sandsynligt, at fremtidige økonomiske fordele vil fragå virksomheden, og forpligtelsens værdi kan måles pålideligt.

Ved første indregning måles aktiver og forpligtelser til kostpris. Måling efter første indregning sker som beskrevet for hver enkelt regnskabspost nedenfor.

Ved indregning og måling tages hensyn til forudsigelige risici og tab, der fremkommer, inden årsrapporten aflægges, og som be- eller afkræfter forhold, der eksisterede på balancedagen.

I resultatopgørelsen indregnes indtægter, i takt med at de indtjenes, mens omkostninger indregnes med de beløb, der vedrører regnskabsåret.

Koncernregnskabet

Koncernregnskabet omfatter SE a.m.b.a. (modervirksomheden) og de virksomheder (tilknyttede virksomheder), som kontrolleres af modervirksomheden jf. koncernoversigt. Modervirksomheden anses for at have kontrol, når den direkte eller indirekte ejer mere end 50% af stemmerettighederne eller på anden måde kan udøve eller faktisk udøver bestemmende indflydelse.

Virksomheder, hvori koncernen direkte eller indirekte besidder mellem 20% og 50% af stemmerettighederne og udøver betydelig, men ikke bestemmende indflydelse, betragtes som associerede virksomheder, jf. koncernoversigt.

Konsolideringsprincipper

Koncernregnskabet udarbejdes på grundlag af regnskaber for SE a.m.b.a. og dets tilknyttede virksomheder. Udarbejdelse af koncernregnskabet sker ved sammenlægning af regnskabsposter af ensartet karakter. Ved konsolideringen foretages eliminering af koncerninterne indtægter og omkostninger, interne mellemværender og udbytter samt fortjenester og tab ved transaktioner mellem de konsoliderede virksomheder. De regnskaber, der anvendes til brug for konsolideringen, udarbejdes i overensstemmelse med koncernens regnskabspraksis.

I koncernregnskabet indregnes de tilknyttede virksomheders regnskabsposter 100%. Minoritetsinteressernes forholdsmæssige andel af resultatet præsenteres som en særskilt post i ledelsens forslag til resultatdisponering og deres andel dattervirksomhedernes nettoaktiver præsenteres som en særskilt post under koncernens egenkapital.

Kapitalandele i tilknyttede virksomheder udlignes med den forholdsmæssige andel af de tilknyttede virksomheders nettoaktiver på overtagelsestidspunktet opgjort til dagsværdi.

Virksomhedssammenslutninger

Nyerhvervede eller nystiftede virksomheder indregnes i koncernregnskabet fra henholdsvis overtagelsestidspunktet og stiftelsestidspunktet. Solgte eller afviklede virksomheder indregnes i den konsoliderede resultatopgørelse frem til henholdsvis afståelsestidspunktet og afviklingstidspunktet.

Ved køb af nye virksomheder anvendes overtagelsesmetoden, hvorefter de nytilkøbte virksomheders identificerbare aktiver og forpligtelser måles til dagsværdi på overtagelsestidspunktet. Der hensættes alene til dækning af omkostninger ved omstruktureringer i den erhvervede virksomhed i det omfang, de er besluttet i den erhvervede virksomheden inden overtagelsen. Der tages hensyn til skatteeffekten af de foretagne omvurderinger.

Positive forskelsbeløb (goodwill) mellem kostprisen for den erhvervede kapitalandel og dagsværdien af de overtagne aktiver og forpligtelser indregnes under immaterielle anlægsaktiver og afskrives systematisk over resultatopgørelsen efter en individuel vurdering af brugstiden. Forskelsbeløb fremgår af note 11. Hvis der ikke kan skønnes en pålidelig brugstid, fastsættes denne til 10 år. Brugstiden revurderes årligt. Negative forskelsbeløb (negativ goodwill) indregnes i resultatopgørelsen som en indtægt.

Koncerninterne omstruktureringer behandles efter sammenlægningsmetoden.

Fortjeneste eller tab ved afhændelse af kapitalandele

Fortjeneste eller tab ved afhændelse eller afvikling af tilknyttede virksomheder opgøres som forskellen mellem salgssummen eller afviklingssummen og den regnskabsmæssige værdi af nettoaktiverne på afhændelses- henholdsvis afviklingstidspunktet, inklusive forventede omkostninger til salg eller afvikling.

Afledte finansielle instrumenter

Afledte finansielle instrumenter måles ved første indregning i balancen til kostpris og efterfølgende til dagsværdi. Afledte finansielle instrumenter indregnes under henholdsvis andre tilgodehavender og anden gæld.

Ændringer i dagsværdien af afledte finansielle instrumenter, der er klassificeret som og opfylder betingelserne for sikring af dagsværdien af et indregnet aktiv eller en indregnet forpligtelse, indregnes i resultatopgørelsen sammen med ændringer i værdien af det sikrede aktiv eller den sikrede forpligtelse.

Ændringer i dagsværdien af afledte finansielle instrumenter, der er klassificeret som og opfylder betingelserne for sikring af fremtidige transaktioner, indregnes direkte på egenkapitalen. Når de sikrede transaktioner realiseres, indregnes de akkumulerede ændringer som en del af kostprisen for de pågældende regnskabsposter.

For afledte finansielle instrumenter, som ikke opfylder betingelserne for at blive behandlet som sikringsinstrumenter, indregnes ændringer i dagsværdi løbende i resultatopgørelsen som finansielle poster.

Resultatopgørelsen

Nettoomsætning

Nettoomsætning ved distribution af el, internet og TV samt ved salg af el og andre tjenesteydelser indregnes i resultatopgørelsen, når levering og risikoovergang til køber har fundet sted. Nettoomsætning indregnes eksklusiv moms, afgifter og rabatter i forbindelse med salget og måles til dagsværdien af det fastsatte vederlag.

Igangværende arbejder for fremmed regning indregnes i nettoomsætningen, i takt med at produktionen udføres, således at nettoomsætningen svarer til salgsværdien af det i regnskabsåret udførte arbejde (produktionsmetoden).

Arbejde udført for egen regning og opført under aktiver

Arbejde udført for egen regning og opført under aktiver omfatter direkte personaleomkostninger, der er afholdt i regnskabsåret og indregnet i kostprisen for egenudviklede immaterielle og materielle anlægsaktiver.

Omkostninger til råvarer og hjælpematerialer

Omkostninger til råvarer og hjælpematerialer omfatter regnskabsårets forbrug af råvarer og hjælpematerialer efter regulering for forskydning i beholdninger af disse varer mv. fra primo til ultimo. I posten indgår eventuelt svind og sædvanlige nedskrivninger af de pågældende lagerbeholdninger.

Andre eksterne omkostninger

Andre eksterne omkostninger omfatter omkostninger, der vedrører virksomhedens primære aktiviteter, herunder biler, vedligeholdelse, reklame, edb, administration, lokaler, tab på debitorer mv. I posten indgår endvidere nedskrivninger af tilgodehavender indregnet under omsætningsaktiver.

Personaleomkostninger

Personaleomkostninger omfatter løn og gager såvel som omkostninger til social sikring, pensioner o.l. for virksomhedens medarbejdere.

Af- og nedskrivninger

Af- og nedskrivninger af materielle og immaterielle anlægsaktiver består af regnskabsårets af- og nedskrivninger opgjort ud fra henholdsvis de fastsatte restværdier og brugstider for de enkelte aktiver og gennemførte nedskrivningstest og af gevinster og tab ved salg af materielle samt immaterielle anlægsaktiver.

Andre driftsomkostninger

Andre driftsomkostninger omfatter omkostninger af sekundær karakter set i forhold til virksomhedens hovedaktivitet.

Indtægter af kapitalandele i tilknyttede og associerede virksomheder

Indtægter af kapitalandele i tilknyttede og associerede virksomheder omfatter den forholdsmæssige andel af de enkelte virksomheders resultat. For tilknyttede virksomheder efter fuld eliminering af interne avancer og tab og for associerede virksomheder efter forholdsmæssig eliminering af interne avancer og tab.

Indtægter af andre finansielle anlægsaktiver

Indtægter af andre finansielle anlægsaktiver, omfatter afkast i form af renter, udbytte o.l. af finansielle anlægsaktiver, der ikke er kapitalandele i tilknyttede eller associerede virksomheder.

Andre finansielle indtægter

Andre finansielle indtægter består af renteindtægter, herunder renteindtægter fra tilgodehavender hos tilknyttede virksomheder, nettokursgevinster vedrørende værdipapirer, gæld og transaktioner i fremmed valuta, amortisering af finansielle aktiver samt godtgørelser under acontoskatteordningen mv.

Andre finansielle omkostninger

Andre finansielle omkostninger består af renteomkostninger, herunder renteomkostninger fra gæld til tilknyttede virksomheder, nettokurstab vedrørende værdipapirer, gæld og transaktioner i fremmed valuta, amortisering af finansielle forpligtelser samt tillæg under acontoskatteordningen mv.

Renteomkostninger og øvrige finansielle omkostninger vedrørende fremstilling af aktiver indregnes ikke i kostprisen for aktiver, men indregnes i resultatopgørelsen på tidspunktet for deres afholdelse.

Skat

Årets skat, der består af årets aktuelle skat og ændring af udskudt skat, indregnes i resultatopgørelsen med den del, der kan henføres til årets resultat, og direkte på egenkapitalen med den del, der kan henføres til posteringer direkte på egenkapitalen.

Den tilknyttede virksomhed SYD ENERGI Holding A/S er sambeskattet med alle tilknyttede danske virksomheder. Den aktuelle danske selskabsskat fordeles mellem de sambeskattede virksomheder i forhold til disses skattepligtige indkomster (fuld fordeling med refusion vedrørende skattemæssige underskud).

Balancen

Erhvervede immaterielle anlægsaktiver

Erhvervede immaterielle anlægsaktiver mv. omfatter købt software.

Erhvervede immaterielle rettigheder måles til kostpris med fradrag af akkumulerede afskrivninger. Rettighederne afskrives lineært over den forventede brugstid. Afskrivningsperioden udgør 3-12 år, dog maksimalt restløbetiden for de pågældende rettigheder.

Erhvervede immaterielle anlægsaktiver mv. nedskrives til genindvindingsværdi, hvis denne er lavere end den regnskabsmæssige værdi.

Goodwill

Goodwill er positive forskelsbeløb mellem kostpris og dagsværdi af overtagne aktiver og forpligtelser i virksomhedsovertagelser. Goodwill afskrives lineært over den vurderede brugstid, der fastlægges på baggrund af ledelsens erfaringer inden for de enkelte forretningsområder. Brugstiderne er fastlagt ud fra en vurdering af i hvilket omfang, der er tale om strategisk erhvervede virksomheder med en stærk markedsposition og langsigtet indtjeningsprofil og i hvilket omfang goodwillbeløbet inkluderer tidsbegrænsede immaterielle ressourcer, som det ikke har været muligt at udskille og indregne som særskilte aktiver. Hvis brugstiden ikke kan skønnes pålideligt fastsættes den til 10 år. Brugstiderne revurderes årligt. De anvendte afskrivningsperioder udgør 5-20 år.

Goodwill nedskrives til genindvindingsværdi, hvis denne er lavere end den regnskabsmæssige værdi.

Udviklingsprojekter under udførelse og færdiggjorte udviklingsprojekter

Udviklingsprojekter under udførelse og færdiggjorte udviklingsprojekter omfatter igangværende og færdiggjorte udviklingsprojekter med tilknyttede immaterielle rettigheder og erhvervede immaterielle rettigheder.

Udviklingsprojekter vedrørende produkter og processer, der er klart definerede og identificerbare, hvor den tekniske udnyttelsesgrad, tilstrækkelige ressourcer og et potentielt fremtidigt marked eller udviklingsmulighed i virksomheden kan påvises, og hvor det er hensigten at fremstille, markedsføre eller anvende det pågældende produkt eller den pågældende proces, indregnes som immaterielle anlægsaktiver. Øvrige udviklingsomkostninger indregnes som omkostninger i resultatopgørelsen, når omkostningerne afholdes. Ved indregning af udviklingsprojekter som immaterielle anlægsaktiver bindes et beløb svarende til de afholdte omkostninger på egenkapitalen under reserve for udviklingsomkostninger, der nedbringes i takt med af- og nedskrivninger på udviklingsprojekterne.

Kostprisen for udviklingsprojekter omfatter omkostninger, herunder gager og afskrivninger, der direkte og indirekte kan henføres til udviklingsprojekterne.

Indirekte produktionsomkostninger i form af indirekte henførbare personaleomkostninger og afskrivninger på immaterielle og materielle anlægsaktiver, der er anvendt i udviklingsprocessen, indregnes i kostprisen baseret på det medgåede timeforbrug for det enkelte projekt.

Færdiggjorte udviklingsprojekter afskrives lineært over den forventede brugstid, der fastsættes ud fra en konkret vurdering af det enkelte udviklingsprojekt. Såfremt brugstiden ikke kan skønnes pålideligt fastsættes den til 10 år. For udviklingsprojekter, der er beskyttet af immaterielle rettigheder, udgør den maksimale afskrivningsperiode restløbetiden for de pågældende rettigheder. De anvendte afskrivningsperioder udgør 3-5 år.

Udviklingsprojekter under udførelse og færdiggjorte udviklingsprojekter nedskrives til genindvindingsværdi, hvis denne er lavere end den regnskabsmæssige værdi.

Materielle anlægsaktiver

Grunde og bygninger, produktionsanlæg og maskiner samt andre anlæg, driftsmateriel og inventar måles til kostpris med fradrag af akkumulerede af- og nedskrivninger. Der afskrives ikke på grunde.

Kostprisen omfatter anskaffelsesprisen, omkostninger direkte tilknyttet anskaffelsen og omkostninger til klargøring af aktivet indtil det tidspunkt, hvor aktivet er klar til at blive taget i brug. For egenfremstillede aktiver omfatter kostprisen direkte og indirekte omkostninger til materialer, komponenter, underleverandører og lønninger. Afskrivningsgrundlaget er kostpris med fradrag af forventet restværdi efter afsluttet brugstid. Der foretages lineære afskrivninger baseret på følgende vurdering af aktiveres forventede brugstider:

Bygninger	10-50 år
Produktionsanlæg og maskiner	5-40 år
Andre anlæg, driftsmateriel og inventar	3-8 år

Forventede brugstider og restværdier revurderes årligt.

Materielle anlægsaktiver nedskrives til genindvindingsværdi, hvis denne er lavere end den regnskabsmæssige værdi.

Kapitalandele i tilknyttede og associerede virksomheder

Kapitalandele i tilknyttede og associerede virksomheder indregnes og måles i modervirksomhedens regnskab efter den indre værdis metode (equity-metoden). Dette indebærer, at kapitalandelene måles til den forholdsmæssige andel af virksomhedernes regnskabsmæssige indre værdi. For tilknyttede virksomheder fratrækkes de fulde interne fortjenester/tab og for associerede virksomheder fratrækkes de forholdsmæssige interne fortjenester/tab.

Tilknyttede og associerede virksomheder med negativ regnskabsmæssig indre værdi måles til 0 kr. Eventuelle tilgodehavender hos disse virksomheder nedskrives til nettorealisationsværdi ud fra en konkret vurdering. Såfremt modervirksomheden har en retlig eller faktisk forpligtelse til at dække den pågældende virksomheds forpligtelser og det er sandsynligt, at denne forpligtelse vil blive aktualiseret, indregnes en hensat forpligtelse målt til nutidsværdien af de omkostninger, det skønnes nødvendigt at afholde for at afvikle forpligtelsen.

Nettoopskrivning af kapitalandele i tilknyttede og associerede virksomheder overføres i forbindelse med resultatdisponeringen til reserve for nettoopskrivning efter den indre værdis metode under egenkapitalen.

Goodwill opgøres som forskellen mellem kostprisen for kapitalandelene og dagsværdien af den forholdsmæssige andel af de overtagne aktiver og forpligtelser. Goodwill afskrives lineært over den vurderede brugstid, der fastlægges på baggrund af ledel-

sens erfaringer inden for de enkelte forretningsområder. Brugstiderne er fastlagt ud fra en vurdering af i hvilket omfang, at der er tale om strategisk erhvervede virksomheder med en stærk markedsposition og langsigtet indtjeningsprofil og i hvilket omfang goodwillbeløbet inkluderer tidsbegrænsede immaterielle ressourcer, som det ikke har været muligt at udskille og indregne som særskilte aktiver. Hvis brugstiden ikke kan skønnes pålideligt fastsættes den til 10 år. Brugstiderne revurderes årligt. De anvendte afskrivningsperioder udgør 5-20 år.

Kapitalandele i tilknyttede og associerede virksomheder nedskrives til genindvindingsværdi, hvis denne er lavere end den regnskabsmæssige værdi.

Tilgodehavender

Tilgodehavender måles til amortiseret kostpris, der sædvanligvis svarer til nominel værdi, med fradrag af nedskrivninger til imødegåelse af forventede tab.

Andre værdipapirer og kapitalandele (anlægsaktiver)

Andre værdipapirer og kapitalandele omfatter unoterede kapitalandele, der måles til kostpris eller nettorealiseringsværdi, hvis denne er lavere.

Udskudt skat

Udskudt skat indregnes af alle midlertidige forskelle mellem regnskabsmæssige og skattemæssige værdier af aktiver og forpligtelser, hvor den skattemæssige værdi af aktiverne opgøres med udgangspunkt i den planlagte anvendelse af det enkelte aktiv.

Udskudt skat måles på grundlag af de skatteregler og skattesatser, der med balancedagens lovgivning vil være gældende, når den udskudte skat forventes udløst som aktuel skat. Ændring i udskudt skat som følge af ændringer i skattesatser indregnes i resultatopgørelsen.

Udskudte skatteaktiver, herunder skatteværdien af fremførselsberettigede, skattemæssige underskud, indregnes i balancen med den værdi, aktivet forventes at kunne realiseres til, enten ved modregning i udskudte skatteforpligtelser eller som nettoskatteaktiver.

Varebeholdninger

Varebeholdninger måles til kostpris, opgjort efter FIFO-metoden, eller nettorealiseringsværdi, hvor denne er lavere.

Kostprisen omfatter anskaffelsesprisen med tillæg af hjemtagelsesomkostninger. Kostprisen for fremstillede varer og varer under fremstilling omfatter omkostninger til råvarer, hjælpematerialer og direkte løn samt indirekte produktionsomkostninger.

Nettorealisationsværdi for varebeholdninger opgøres som forventet salgspris med fradrag af færdiggørelsesomkostninger og omkostninger, der skal afholdes for at effektivere salget.

Aktiver bestemt for salg

Aktiver bestemt for salg er aktiver, hvor brugen er ophørt og aktivet er sat til salg. Aktiverne måles til regnskabsmæssig værdi på tidspunktet for omklassifikationen eller nettorealiseringsværdi, hvis denne er lavere, og der foretages ikke afskrivninger. Aktiverne består af grunde.

Igangværende arbejder for fremmed regning

Igangværende arbejder for fremmed regning måles til salgsværdien af det på balancedagen udførte arbejde.

Salgsværdien måles på baggrund af færdiggørelsesgraden og de samlede forventede indtægter på det enkelte igangværende arbejde. Færdiggørelsesgraden beregnes normalt som forholdet mellem det faktiske ressourceforbrug og det totale budgetterede ressourceforbrug.

Hvis salgsværdien af et igangværende arbejde ikke kan opgøres pålideligt, måles salgsværdien til de medgåede omkostninger eller til nettorealisationsværdien, hvis denne er lavere.

Det enkelte igangværende arbejde indregnes i balancen under tilgodehavender eller gældsforpligtelser, afhængigt af om nettoværdien, der er opgjort som salgsværdien med fradrag af modtagne forudbetalinger, er positiv eller negativ.

Omkostninger i forbindelse med salgsarbejde og opnåelse af kontrakter samt finansieringsomkostninger indregnes i resultatopgørelsen, når de afholdes.

Tilgodehavende og skyldig selskabsskat

Aktuelle skatteforpligtelser eller tilgodehavende aktuel skat indregnes i balancen opgjort som beregnet skat af årets skattepligtige indkomst, der er reguleret for betalt acontoskat.

Periodeafgrænsningsposter (aktiver)

Periodeafgrænsningsposter indregnet under aktiver omfatter afholdte omkostninger, der vedrører efterfølgende regnskabsår. Periodeafgrænsningsposter måles til kostpris.

Andre værdipapirer og kapitalandele (omsætningsaktiver)

Andre værdipapirer og kapitalandele indregnet under omsætningsaktiver omfatter børsnoterede værdipapirer, der måles til dagsværdi (børskurs) på balancedagen.

Likvide beholdninger

Likvide beholdninger omfatter kontante beholdninger og bankindeståender.

Egenkapital/regional udvikling/vækstpuljer

Ved disponeringen af årets resultat foretages en overførsel til regional udvikling og vækstpuljer. I takt med at bestyrelsen bevilger beløb til godkendte formål, overføres beløbene til skyldige omkostninger, indtil udbetaling sker.

Andre hensatte forpligtelser

Andre hensatte forpligtelser omfatter forventede omkostninger til garantiforpligtelser, indgåede leasingkontrakter mv. Andre hensatte forpligtelser indregnes og måles som det bedste skøn over de omkostninger, der er nødvendige for på balancedagen at afvikle forpligtelserne.

Hensatte forpligtelser med forventet forfaldstid ud over et år fra balancedagen måles til tilbagediskonteret værdi.

Gæld til realkreditinstitutter

Gæld til realkreditinstitutter i form af prioritetsgæld måles på tidspunktet for lånoptagelse til kostpris, der svarer til det modtagne provenu efter fradrag af afholdte transaktionsomkostninger. Efterfølgende måles prioritetsgæld til amortiseret kostpris. Dette betyder, at forskellen mellem provenuet ved lånoptagelsen og den nominelle værdi, der skal tilbagebetales, indregnes i resultatopgørelsen over låneperioden som en finansiel omkostning ved anvendelse af den effektive rentes metode.

Operationelle leasingaftaler

Leasingydelser vedrørende operationelle leasingaftaler indregnes lineært i resultatopgørelsen over leasingperioden.

Andre finansielle forpligtelser

Andre finansielle forpligtelser måles til amortiseret kostpris, der sædvanligvis svarer til nominal værdi.

Over- og underdækninger

Saldo for reguleringsmæssig over- og underdækning indregnes under henholdsvis gældsforpligtelser og tilgodehavender med modpostering i resultatopgørelsen under nettoomsætning. Saldoen udgør det beløb, som virksomheden forventer at tilbagebetale eller opkræve i kommende års takster målt til nutidsværdi. Udgangspunktet for opgørelsen er indeværende og tidligere års opgørelse af faktiske indtægter og omkostninger i forhold til virksomhedens foreløbigt indregnede beløb, som virksomheden har opgjort pr. balancedagen i henhold til Bekendtgørelse om indtægtsrammer for netvirksomheder og regionale transmissionsvirksomheder omfattet af lov om elforsyning.

Modtagne forudbetalinger fra kunder

Modtagne forudbetalinger fra kunder omfatter beløb modtaget fra kunder forud for tidspunktet for levering af den aftalte vare eller færdiggørelse af den aftalte tjenesteydelse.

Periodeafgrænsningsposter (gældsforpligtelser)

Periodeafgrænsningsposter indregnet under forpligtelser omfatter modtagne indtægter, i form af tv- og bredbåndsindtægter samt honorar for udligningssager og tilslutningsbidrag, til resultatføring i efterfølgende regnskabsår. Periodeafgrænsningsposter måles til kostpris.

Pengestrømsopgørelsen

Pengestrømsopgørelsen viser pengestrømme vedrørende drift, investeringer og finansiering samt likviderne ved årets begyndelse og slutning.

Pengestrømme vedrørende driftsaktiviteter præsenteres efter den indirekte metode og opgøres som driftsresultatet reguleret for ikke-kontante driftsposter, ændring i driftskapital og betalt selskabsskat.

Pengestrømme vedrørende investeringsaktiviteter omfatter betalinger i forbindelse med køb og salg af virksomheder, aktiviteter og finansielle anlægsaktiver samt køb, udvikling, forbedring og salg mv. af immaterielle og materielle anlægsaktiver.

Pengestrømme vedrørende finansieringsaktiviteter omfatter optagelse af lån og afdrag på rentebærende gæld.

Likvider omfatter likvide beholdninger og kortfristede værdipapirer med ubetydelig kursrisiko, med fradrag af kortfristet bankgæld.

Der er ikke udarbejdet særskilt pengestrømsopgørelse for modervirksomheden, da denne er indeholdt i pengestrømsopgørelsen for koncernen.

Hoved- og nøgletal

Hoved- og nøgletal er defineret og beregnet i overensstemmelse med Den Danske Finansanalytikerforenings "Anbefalinger & Nøgletal 2015".

Nøgletal	Beregningsformel	Nøgletal udtrykker
EBITDA-margin (%)	= $\frac{\text{EBITDA} \times 100}{\text{Nettoomsætning}}$	Virksomhedens driftsmæssige rentabilitet.
Egenkapitalens forrentning (%)	= $\frac{\text{Årets resultat} \times 100}{\text{Gns. egenkapital}}$	Virksomhedens forrentning af den kapital, som ejerne har investeret i virksomheden.
Soliditetsgrad (%)	= $\frac{\text{Egenkapital} \times 100}{\text{Samlede aktiver}}$	Virksomhedens finansielle styrke.

EBITDA (Earnings Before Interest, Tax, Depreciation and Amortisation) er defineret som resultat før afskrivninger.

Supplerende regnskabstal

	SE a.m.b.a. t.kr.	SYD ENERGI Holding A/S t.kr.
Omsætning	4.408.094	39.531
Bruttoresultat	1.787.452	12.876
Driftsresultat	290.284	(2.530)
Årets resultat	421.830	499.502
Immaterielle anlægsaktiver	203.403	0
Finansielle anlægsaktiver	703.476	4.571.337
Omsætningsaktiver	5.564.389	2.735.488
Egenkapital	11.078.952	7.154.763
Hensatte forpligtelser	9.040	0
Langfristet gæld	2.886.932	99.859
Kortfristet gæld	1.984.982	394.910

SE KOMMUNIKATION	SE Kommunikation Holding A/S t.kr.	Stofa A/S t.kr.	Stofa Erhverv A/S t.kr.	SE Fibernet A/S t.kr.	Boxer A/S t.kr.
Omsætning	-	2.106.631	139.280	-	606.345
Bruttoresultat	(244)	576.936	4.073	285.059	81.403
Driftsresultat	(244)	68.211	(17.770)	80.720	31.429
Årets resultat	288.727	39.891	170.022	66.299	33.153
Immaterielle anlægsaktiver	0	83.149	0	0	2.405
Materielle anlægsaktiver	0	1.012.970	401	3.071.349	717
Finansielle anlægsaktiver	2.602.891	35.396	0	193.120	1.500
Omsætningsaktiver	1.640.865	621.210	242.844	47.124	200.069
Egenkapital	2.143.677	264.957	186.799	2.032.564	55.587
Hensatte forpligtelser	0	0	0	0	0
Langfristet gæld	0	0	0	0	0
Kortfristet gæld	2.100.079	1.487.768	56.446	1.279.029	149.104

Supplerende regnskabstal

SE ENERGI & KLIMA	SE Energi & Klima Holding A/S t.kr.	Evonet A/S t.kr.
Omsætning	437.641	754.621
Bruttoresultat	127.277	400.613
Driftsresultat	3.858	115.305
Årets resultat	65.450	68.691
Immaterielle anlægsaktiver	0	7.484
Materielle anlægsaktiver	7.887	5.023.830
Finansielle anlægsaktiver	2.196.994	146.896
Omsætningsaktiver	47.690	451.198
Egenkapital	2.025.003	2.196.994
Hensatte forpligtelser	0	0
Langfristet gæld	0	2.786.456
Kortfristet gæld	227.568	645.958

HOVEDTAL ØVRIGE	SYD ENERGI Salg A/S t.kr.	SE Rådgivning A/S t.kr.	Karlsgårde Vandkraft A/S t.kr.	SE Blue Holding A/S t.kr.	Next Step City A/S t.kr.	SE Vind A/S t.kr.	SE Service A/S t.kr.
Omsætning	1.423.514	-	-	-	-	-	1.186.544
Bruttoresultat	58.828	13.866	(164)	(53)	156	(50)	217.010
Driftsresultat	28.471	1.776	(168)	(53)	156	(50)	1.478
Årets resultat	28.396	3.419	(124)	33.087	469	20.204	2.970
Immaterielle anlægsaktiver	7.129	0	0	0	0	0	37.529
Materielle anlægsaktiver	0	348	66	0	0	0	28.363
Finansielle anlægsaktiver	0	0	0	131.700	0	181.465	1.480
Omsætningsaktiver	486.387	55.364	3.248	2.984	12.070	6.964	763.330
Egenkapital	176.809	14.127	3.088	50.767	1.896	96.171	49.109
Hensatte forpligtelser	0	0	0	0	9.040	769	0
Langfristet gæld	0	0	0	0	617	0	0
Kortfristet gæld	316.707	41.585	226	83.917	517	91.489	781.593

Ledelsespåtegning

Bestyrelsen og direktionen har dags dato behandlet og godkendt årsrapporten for regnskabsåret 01.01.2018 – 31.12.2018 for SE a.m.b.a. Årsrapporten aflægges i overensstemmelse med årsregnskabsloven.

Det er vores opfattelse, at koncernregnskabet og årsregnskabet giver et retvisende billede af koncernens og selskabets aktiver, passiver, finansielle stilling pr. 31.12.2018 samt af resultatet af koncernens og selskabets aktiviteter og koncernens pengestrømme for regnskabsåret 01.01.2018 – 31.12.2018.

Ledelsesberetningen indeholder efter vores opfattelse en retvisende redegørelse for de forhold, beretningen omhandler. Årsrapporten indstilles til repræsentantskabets godkendelse.

Esbjerg, den 20.03.2019

DIREKTION



Niels Duedahl
administrerende direktør



Gert Vinther Jørgensen
viceadm.- og økonomidirektør

BESTYRELSE



Jens Erik Platz
Formand



Henning Krabbe
Næstformand



Jytte Rabæk Schmidt
Næstformand



Allan Bach



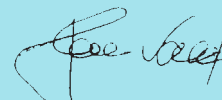
Bent Stubkjær Pedersen



Carsten Oldenburg Jensen



Frank Schmidt-Hansen



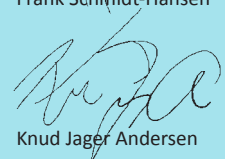
Henrik Vallø



Inge Gillesberg



Jørgen Holt Clemmensen*



Knud Jager Andersen



Martin Kristian Valbirk



Mogens Vinther



Ole Riber Kjær



Oluf Stensgård Sørensen



Per Mortensen



Richard Cosme de Churruca-Colon



Tom Østergaard Pedersen*



Torben Haahr Pedersen

*) Medarbejdervalgt

Den uafhængige revisors erklæring

Til andelshaverne i SE a.m.b.a.

Konklusion

Vi har revideret koncernregnskabet og årsregnskabet for SE a.m.b.a. for regnskabsåret 01.01.2018 - 31.12.2018, der omfatter resultatopgørelse, balance, egenkapitalopgørelse og noter, herunder anvendt regnskabspraksis, for såvel koncernen som selskabet samt pengestrømsopgørelse for koncernen. Koncernregnskabet og årsregnskabet udarbejdes efter årsregnskabsloven.

Det er vores opfattelse, at koncernregnskabet og årsregnskabet giver et retvisende billede af koncernens og selskabets aktiver, passiver og finansielle stilling pr. 31.12.2018 samt af resultatet af koncernens og selskabets aktiviteter og koncernens pengestrømme for regnskabsåret 01.01.2018 - 31.12.2018 i overensstemmelse med årsregnskabsloven.

Grundlag for konklusion

Vi har udført vores revision i overensstemmelse med internationale standarder om revision og de yderligere krav, der er gældende i Danmark. Vores ansvar ifølge disse standarder og krav er nærmere beskrevet i revisionspåtegningens afsnit "Revisors ansvar for revisionen af koncernregnskabet og årsregnskabet". Vi er uafhængige af koncernen i overensstemmelse med internationale etiske regler for revisorer (IESBA's Etiske regler) og de yderligere krav, der er gældende i Danmark, ligesom vi har opfyldt vores øvrige etiske forpligtelser i henhold til disse regler og krav. Det er vores opfattelse, at det opnåede revisionsbevis er tilstrækkeligt og egnet som grundlag for vores konklusion.

Ledelsens ansvar for koncernregnskabet og årsregnskabet

Ledelsen har ansvaret for udarbejdelsen af et koncernregnskab og et årsregnskab, der giver et retvisende billede i overensstemmelse med årsregnskabsloven. Ledelsen har endvidere ansvaret for den interne kontrol, som ledelsen anser for nødvendig for at udarbejde et koncernregnskab og et årsregnskab uden væsentlig fejlinformation, uanset om denne skyldes besvigelser eller fejl.

Ved udarbejdelsen af koncernregnskabet og årsregnskabet er ledelsen ansvarlig for at vurdere koncernens og selskabets evne til at fortsætte driften, at oplyse om forhold vedrørende fortsat drift, hvor dette er relevant, samt at udarbejde koncernregnskabet og årsregnskabet på grundlag af regnskabsprincippet om fortsat drift, medmindre ledelsen enten har til hensigt at likvidere selskabet, indstille driften eller ikke har andet realistisk alternativ end at gøre dette.

Revisors ansvar for revisionen af koncernregnskabet og årsregnskabet

Vores mål er at opnå høj grad af sikkerhed for, om koncernregnskabet og årsregnskabet som helhed er uden væsentlig fejlinformation, uanset om denne skyldes besvigelser eller fejl, og at afgive en revisionspåtegning med en konklusion. Høj grad af sikkerhed er et højt niveau af sikkerhed, men er ikke en garanti for, at en revision, der udføres i overensstemmelse med internationale standarder om revision og de yderligere krav, der er gældende i Danmark, altid vil afdække væsentlig fejlinformation, når sådan findes. Fejlinformation kan opstå som følge af besvigelser eller fejl og kan betragtes som væsentlige, hvis det med rimelighed kan forventes, at de enkeltvis eller samlet har indflydelse på de økonomiske beslutninger, som regnskabsbrugere træffer på grundlag af koncernregnskabet og årsregnskabet.

Som led i en revision, der udføres i overensstemmelse med internationale standarder om revision og de yderligere krav, der er gældende i Danmark, foretager vi faglige vurderinger og opretholder professionel skepsis under revisionen. Herudover:

- Identificerer og vurderer vi risikoen for væsentlig fejlinformation i koncernregnskabet og årsregnskabet, uanset om denne skyldes besvigelser eller fejl, udformer og udfører revisionshandlinger som reaktion på disse risici samt opnår revisionsbevis, der er tilstrækkeligt og egnet til at danne grundlag for vores konklusion. Risikoen for ikke at opdage væsentlig fejlinformation forårsaget af besvigelser er højere end ved væsentlig fejlinformation forårsaget af fejl, idet besvigelser kan omfatte sammensværgelser, dokumentfalsk, bevidste udeladelser, vildledning eller tilsidesættelse af intern kontrol.
- Opnår vi forståelse af den interne kontrol med relevans for revisionen for at kunne udforme revisionshandlinger, der er passende efter omstændighederne, men ikke for at kunne udtrykke en konklusion om effektiviteten af koncernens og selskabets interne kontrol.

- Tager vi stilling til, om den regnskabspraksis, som er anvendt af ledelsen, er passende, samt om de regnskabsmæssige skøn og tilknyttede oplysninger, som ledelsen har udarbejdet, er rimelige.
- Konkluderer vi, om ledelsens udarbejdelse af koncernregnskabet og årsregnskabet på grundlag af regnskabsprincippet om fortsat drift er passende, samt om der på grundlag af det opnåede revisionsbevis er væsentlig usikkerhed forbundet med begivenheder eller forhold, der kan skabe betydelig tvivl om koncernens og selskabets evne til at fortsætte driften. Hvis vi konkluderer, at der er en væsentlig usikkerhed, skal vi i vores revisionspåtegning gøre opmærksom på oplysninger herom i koncernregnskabet og årsregnskabet eller, hvis sådanne oplysninger ikke er tilstrækkelige, modificere vores konklusion. Vores konklusioner er baseret på det revisionsbevis, der er opnået frem til datoen for vores revisionspåtegning. Fremtidige begivenheder eller forhold kan dog medføre, at koncernen og selskabet ikke længere kan fortsætte driften.
- Tager vi stilling til den samlede præsentation, struktur og indhold af koncernregnskabet og årsregnskabet, herunder noteoplysningerne, samt om koncernregnskabet og årsregnskabet afspejler de underliggende transaktioner og begivenheder på en sådan måde, at der gives et retvisende billede heraf.
- Opnår vi tilstrækkeligt og egnet revisionsbevis for de finansielle oplysninger for virksomhederne eller forretningsaktiviteterne i koncernen til brug for at udtrykke en konklusion om koncernregnskabet. Vi er ansvarlige for at lede, føre tilsyn med og udføre koncernrevisionen. Vi er eneansvarlige for vores revisionskonklusion.

Vi kommunikerer med den øverste ledelse om bl.a. det planlagte omfang og den tidsmæssige placering af revisionen samt betydelige revisionsmæssige observationer, herunder eventuelle betydelige mangler i intern kontrol, som vi identificerer under revisionen.

Udtalelse om ledelsesberetningen

Ledelsen er ansvarlig for ledelsesberetningen.

Vores konklusion om koncernregnskabet og årsregnskabet omfatter ikke ledelsesberetningen, og vi udtrykker ingen form for konklusion med sikkerhed om ledelsesberetningen.

I tilknytning til vores revision af koncernregnskabet og årsregnskabet er det vores ansvar at læse ledelsesberetningen, side 9-36, og i den forbindelse overveje, om ledelsesberetningen er væsentligt inkonsistent med koncernregnskabet eller årsregnskabet eller vores viden opnået ved revisionen eller på anden måde synes at indeholde væsentlig fejlinformation.

Vores ansvar er derudover at overveje, om ledelsesberetningen indeholder krævede oplysninger i henhold til årsregnskabsloven.

Baseret på det udførte arbejde er det vores opfattelse, at ledelsesberetningen er i overensstemmelse med koncernregnskabet og årsregnskabet og er udarbejdet i overensstemmelse med årsregnskabslovens krav. Vi har ikke fundet væsentlig fejlinformation i ledelsesberetningen.

Esbjerg, den 20.03.2019

Deloitte
Statsautoriseret Revisionspartnerselskab
CVR-nr. 33963556

Jørn Jeppsen
statsautoriseret revisor
MNE-nr. 24824

Stig Petersen
statsautoriseret revisor
MNE-nr. 35464



100 % bæredygtig

Rapport i ét med naturen

SE-koncernen har siden 2017 købt langt størstedelen af al trykmateriale hos KLS PurePrint, som har en 'Cradle to Cradle' certificering (verdens strengeste miljø-certificering). Med det er vi garanteret fuld bæredygtighed og 100 % bionedbrydelighed i stort set alle produkter og fremstillingsprocesser fra trykkeriet. Papiret kommer desuden fra bæredygtigt skovbrug.

Denne årsrapport er således også trykt på 100 % nedbrydeligt papir.



PurePrint® by KLS

Produceret 100 % bionedbrydeligt af KLS PurePrint A/S, undtagen indbinding.

