

Årsrapport 2022/2023

ege[®]

sustainable design
at your feet

Ege Carpets A/S

Industrivej Nord 25, 7400 Herning
Telefon: +45 97 11 88 11
www.egecarpets.com
e-mail: info@egecarpets.com

Reg.nr.

CVR-nr.: 38 45 42 18

Bestyrelse

Søren Mygind Eskildsen, direktør (formand)
Ebbe Malte Iversen (næstformand)
Hans Olesen Damgaard, direktør
Kaja Møller, direktør
Jørgen Stender Clausen (medarbejdervalgt)
Morten Due (medarbejdervalgt)

Direktion

CEO Rune Stephansen

Revision

Ernst & Young
Morten Friis, statsautoriseret revisor
Karsten Mehlsen, statsautoriseret revisor

Advokat

DAHL, Herning

Bankforbindelser

Danske Bank
Handelsbanken

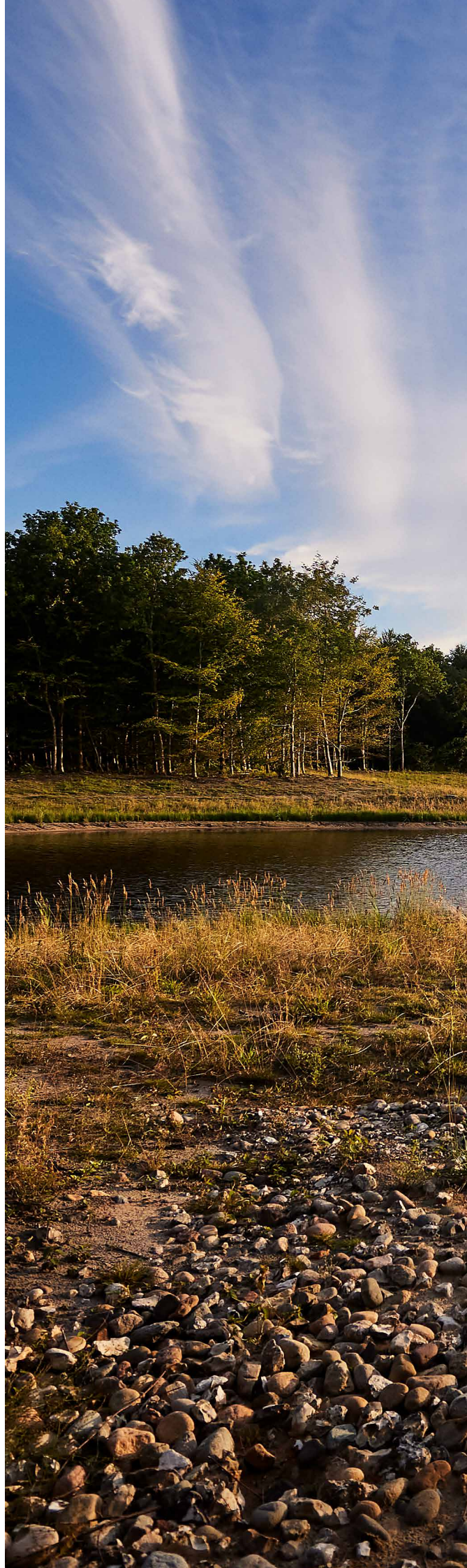
Kort om Ege Carpets	2
Ledelsens beretning	
Hoved- og nøgletal for koncernen	4
Året kort fortalt	5
Regnskabsberetning	6
Efterfølgende begivenheder	8
Corporate Social Responsibility (CSR)	8
Påtegninger	
Ledelsespåtegning	12
Den uafhængige revisors revisionspåtegning	13
Regnskab for koncernen	
Anvendt regnskabspraksis	15
Resultatopgørelse 1. maj - 30. april	22
Balance pr. 30. april	24
Egenkapitalopgørelse	28
Pengestrømsopgørelse	29
Noter	30
Regnskab for modervirksomhed	
Resultatopgørelse 1. maj - 30. april	40
Balance pr. 30. april	42
Egenkapitalopgørelse	46
Pengestrømsopgørelse	47
Noter	48

Kort om Ege Carpets

Ege Carpets blev grundlagt af Mads Eg Damgaard i 1938 og er i dag en af Europas førende producenter af tæppebelægninger. Produkterne varierer fra ensfarvede til individuelt designede løsninger indenfor væg-til-væg tæpper, tæppefliser samt afpassede tæpper.

Produktionen foregår på fem fabrikker i Danmark, endvidere fremstilles tæppegarner i uld på en fabrik i Litauen.

Ege Carpets er repræsenteret med salgsselskaber og salgskontorer i 9 lande samt uafhængige agenter/distributører i mere end 50 lande. Ege Carpets producerer årligt omkring 6,0 mio. m² tæpper, der primært sælges til erhvervsmarkedet.





Hoved- og nøgletal for koncernen

mio. kr.	2022/23	2021/22	2020/21	2019/20	2018/19 ¹
Nettoomsætning	1.163	1.085	915	1.156	1.235
EBITDA	123	89	85	130	140
Resultat før finansielle poster og skat (EBIT)	57	20	14	63	79
Finansielle poster (netto)	-7	-7	-7	-17	-23
Resultat før skat	50	13	7	46	56
Koncernens nettoresultat	38	-2	1	26	33
<hr/>					
Samlede aktiver ultimo	960	960	1.014	1.161	1.051
Aktiekapital	24	24	24	26	26
Egenkapital ultimo ekskl. minoritetsandele	455	431	432	493	484
Nettoarbejdskapital	244	218	245	282	289
Netto rentebærende gæld	207	242	202	194	196
Pengestrømme fra driftsaktivitet	77	99	108	108	119
<hr/>					
Antal medarbejdere	578	587	616	715	714
Investeringer i materielle langfristede aktiver (ekskl. køb af virksomhed)	31	20	12	67	110
Investeringer ved køb af dattervirksomhed	0	0	0	5	0
<hr/>					
Afskrivninger	66	69	71	67	61
<hr/>					
Nøgletal					
Overskudsgrad (EBIT-margin)	5	2	2	5	6
Afkast af investeret kapital (RoIC)	7	-1	0	4	6
Egenkapitalens forrentning efter skat (p.a.)	8	-1	0	5	7
Soliditetsgrad	47	45	43	42	46
Nettoarbejdskapital i % af omsætning	21	20	27	24	23

¹ 1. maj 2019 skiftede Ege Carpets regnskabspraksis til årsregnskabslovens bestemmelser fra IFRS. Tallene i hoved- og nøgletalsoversigten for 2018/19 er præsenteret iflg. Årsregnskabsloven.

Året kort fortalt

Det gennemgående fokusområde i det forgangne år har været eksekvering på Ege Carpets Double Impact - for a better tomorrow strategi. Der arbejdes kontinuerligt på at opfylde Ege Carpets vision "design af smukke tæpper til en bæredygtig fremtid", dette arbejde består af både strategiske, taktiske og operationelle initiativer. For 2022/23 kan følgende strategiske initiativer fremhæves:

- Lanceringer af nye kollektioner og produkter
- Implementering af et, indenfor tæppeindustrien, banebrydende cirkulært take-back system på en større andel af Ege Carpets product-offering
- Investeringsbeslutning, som reducerer Ege Carpets CO₂ foot-print med over 30% i scope 1 og 2
- Ombygning af kontor- og kantineforhold på hovedkvarteret i Herning Nord, således at faciliteterne afspejler Ege Carpets dedikation til design og et godt arbejdsmiljø
- Åbning af biodiversitetsprojektet, Gjellerup Enge, omkring fabrikken i Herning Nord

I 2022/23 har Ege Carpets været påvirket af de globale makrobevægelser, hvor bl.a. stigende energipriser, inputpriser og renteniveauer, samt volatile valutakurser har bevirket, at transparensen i markedet har været kraftigt reduceret, og bevægelserne har også udfordret Ege Carpets omsætning og indtjening. Under disse vanskelige forudsætninger har syv ud af Ege Carpets 12 salgsdivisioner stadig opnået "all-time-high" omsætning, og Ege Carpets har opnået den anden højeste omsætning i selskabet 85-årige historie – hvilket vi er stolte over.

Som det kan læses ovenfor, arbejder Ege Carpets kontinuerligt på at reducere selskabets CO₂ emission gennem flere strategiske initiativer. Ege Carpets har en langsigtede ambition om at skabe verdens mest bæredygtige tæpper. Ambitionen er gjort konkret ved at opsætte mål og fokusområder inden for fem områder:

- Indkøb af råmaterialer
- Produktdesign
- Produktion
- Virksomhedsansvar
- Recycling og take-back

Indenfor alle fokusområder har der i årets løb været eksekveret på forskellige initiativer.

I 2022/23 blev Gjellerup Enge, et 90 hektar svarende til ca. 130 fodboldbaner stort biodiversitetsprojekt åbnet omkring fabrikken i Herning Nord. Her har Ege Carpets været en af de primære initiativtagere sammen med Herning Kommune, Herning Vand, Dansk Naturfond og lokale lodsejere. Ege Carpets har doneret ca. 1/3 del af det samlede areal til biodiversitetsområdet.

I 2022/23 blev det også besluttet at udvide Ege Go2Work til Herning. Ege Go2Work er en af de indsats, Ege Carpets har omkring social ansvarlighed og miljø. I Ege Go2Work indsamles papspolerne med restgarner fra Ege Carpets danske fabrikker og sikrer, både garn og pap bliver genbrugt og ikke kommer til forbrænding. Medarbejderne i Ege Go2Work kan fx være i arbejdsmarkedstræning, have forskellige sindslidelser, nedsat funktionsevne eller sociale problemstillinger og generelt have svært ved at opnå eller opretholde beskæftigelse på det ordinære arbejdsmarked.

I 2022/23 har Ege Carpets fået etableret et Customer Experience Center på fabrikken i Herning Nord, hvor kunder og samarbejdspartnere kan komme "ind bag tæpperne" og få en endnu bedre forståelse af Ege Carpets værdikæde. Yderligere har der i det forgangne år været gennemført en større ombygning af kontorer, kantine og showroom i Herning, så faciliteterne fremstår præsentable, med et designmæssigt højt niveau og for både kunder, samarbejdspartnere og medarbejdere.

Regnskabsberetning

Koncernen

Omsætning

Koncernens omsætning blev 1.163 mio. kr. mod 1.085 mio. kr. sidste år svarende til en fremgang på 7%. Årets omsætning er den anden højeste omsætning i Ege Carpets' 85-årige historie. Syv ud af Ege Carpets' 12 salgsdivisioner har i 2022/23 opnået all-time-high omsætning.

Andre driftsindtægter

Andre driftsindtægter udgør 2,1 mio. kr. mod 8,1 mio. kr. sidste år.

Omkostninger

Andre eksterne omkostninger beløber sig til 227,5 mio. kr. og er steget 29,4 mio. kr. i forhold til sidste år. 4 mio. kr. henføres til variable salgsomkostninger som følge af den højere aktivitet. Den generelle omkostningsstigning kan henføres til markedsrelaterede aktiviteter.

Personaleomkostninger er faldet til 303,4 mio. kr. mod 334,6 mio. kr. sidste år svarende til et fald på 31,1 mio. kr. Faldet skyldes primært, at der sidste år blev udgiftsført 22,8 mio. kr. til restrukturering i Tyskland og Danmark.

Afskrivninger udgør 65,8 mio. kr. mod 69,4 mio. kr. sidste år.

Andre driftsomkostninger udgør 3,4 mio. kr.

Samlet set er omkostningerne faldet med 29,8 mio. kr. svarende til 7 %. Den primære årsag til udviklingen er restruktureringsomkostninger i 2021/22.

Resultat før finansielle poster (EBIT)

EBIT udgør 57,0 mio. kr. mod 19,7 mio. kr. sidste år svarende til en stigning på 189%.

Med årets resultat er Ege Carpets tilbage på et resultatniveau som før Covid-19 og på den rette vej jf. eksekvering af Double Impact - for a better tomorrow strategien. Resultatet anses som tilfredsstillende under hensyntagen til markedsforholdene.

Finansielle poster

Finansielle poster udgør -6,2 mio. kr. mod sidste år -7,3 mio. kr.

Årets resultat

Resultatet før skat andrager herefter 50,3 mio. kr. mod 12,8 mio. kr. sidste år.

Efter årets omkostningsførte skat på 12,7 mio. kr. mod 15,2 mio. kr. sidste år udgør årets resultat 37,6 mio. kr. mod -2,4 mio. kr. sidste år.

Egenkapital

Koncernens egenkapital er opgjort til 455 mio. kr. mod 431 mio. kr. sidste år. Soliditetsgraden udgør 47% mod 45% sidste år.

Rentebærende nettogæld

Rentebærende nettogæld udgør 207,0 mio. kr. og er faldet med 35 mio. kr. i forhold til sidste år.

Pengestrømsopgørelse

Pengestrømme fra driftsaktivitet udgør 77 mio. kr. svarende til et fald på 22 mio. kr. i forhold til sidste år. Driftsresultat og afskrivninger er samlet steget med 29 mio. kr., og betalte selskabsskatter er øget med 3,4 mio. kr. i året. Ændring i driftskapital bidrager negativt med 27 mio. kr. Varebeholdninger er øget med 6 mio. kr. Tilgodehavender er ligeledes øget med 14 mio. kr. Leverandørgæld er øget med 9 mio. kr., mens anden gæld og andre passivposter er faldet med 16 mio. kr.

Pengestrømme til investeringer udgør -32 mio. kr. mod -20 mio. kr. sidste år.

Pengestrømme fra finansiering udgør -33 mio. kr. mod -104 mio. kr. sidste år. I regnskabsåret er der udbetalt 10 mio. i udbytte.

Ændringer i likvider andrager 12 mio. kr., og likvider udgør således 38 mio. kr. ved årets udgang.

Investeringer

Årets investeringer i langfristede aktiver blev på 34 mio. kr. mod 25 mio. kr. sidste år.

Moderselskabet

Forslag til resultatdisponering

Årets resultat på 89.103 tkr. foreslås disponeret således:

tkr.

Udbytte	15.000
Overført til egenkapitalreserver	74.103
	<hr/>
	89.103
	<hr/>

Forventninger til fremtiden

Der forventes en omsætning på mellem 1,2 og 1,3 mia. kr., samt en EBIT marginal på 6-8 % i det kommende år. I det strategiske arbejde er der identificeret vækstpotentialer både omkring produkter og segmenter, samt geografiske vækstpotentialer.

Væksten skal være profitabel, således at det både er muligt at reinvestere i selskabet, men også udbetale dividende til selskabets ejere. Selskabet ejes bl.a. af Ege Fonden som har til formål at donere til velgørende og almennyttige projekter i nærområdet. Ege Fonden sender dermed al dividende fra selskabet retur til samfundet i form af donationer i tråd med: for a better tomorrow.

Risikostyring

Generelle risici

Ege Group er gennem sit forretningsgrundlag og sin strategi underlagt risikofaktorer af såvel kommerciel som finansiel art. Risiciene kan påvirke værdien af koncernens indtjening samt værdien af aktiver og forpligtelser, men er generelt ikke forskellige fra, hvad der er sædvanligt for andre virksomheder inden for tæppebranchen.

Finansielle risici

Koncernen er som følge af sin drift, investeringer og finansiering eksponeret over for ændringer i valutakurser og renteniveau.

Valutarisici

I Koncernen er kendetegnet ved, at hovedparten af produktionen foregår i Danmark, mens fakturering primært sker i lokal valuta. 84% af omsætningen eksporteres, hvilket er sammenlignet med sidste år.

Den interne politik er løbende at følge udviklingen på valutamarkederne og foretage afdækning i det omfang, vi finder dette hensigtsmæssigt.

Renterisici

Den rentebærende nettogæld (beholdningen af omsættelige værdipapirer, tilgodehavender hos koncerndeltagere og likvide

midler, fratrukket prioritetsgæld, gæld til koncerndeltagere og bankgæld) er i årets løb faldet med 35 mio. kr. til 207 mio. kr.

Koncernens rentebærende gæld er i al væsentlighed fast forrentet. En stigning i renteniveauet på 1% p.a. i forhold til årets faktiske rentesatser vil alt andet lige have en negativ indvirkning på resultat og egenkapital på 0,3 mio. kr. (2021/22: 0,5 mio. kr.).

Kreditrisici

Koncernens tilgodehavender vurderes generelt ikke at være forbundet med usædvanlig kreditrisiko. Hvis der er knyttet mere end sædvanlig usikkerhed til kreditvurdering af samhandelspartnere, sikres tilgodehavender. Sådanne sikkerheder består typisk af finansielle garantier eller kreditforsikring.

Forsknings- og udviklingsaktiviteter

Der foretages løbende udvikling af kollektionerne samt optimering af produkterne, endvidere samarbejdes der med leverandører omkring udvikling af råmaterialer til brug i produktionen. Omkostninger hertil indregnes i resultatopgørelsen.

Efterfølgende begivenheder

Der er ikke efter årsafslutningen indtruffet begivenheder af væsentlig betydning for den finansielle stilling i koncernen eller i moderselskabet.

Redegørelse for samfundsansvar

– Corporate Social Responsibility

I henhold til Årsregnskabsloven § 99a skal årsregnskabet indeholde en redegørelse for Ege Carpets' arbejde med social ansvarlighed (CSR). Vi har samlet hele redegørelsen i Ege Carpets' Bæredygtighedsrapport, som indeholder spændende cases og informationer om vores arbejde med samfundsansvar i koncernen. Her kan interesserede læsere bl.a. se, hvordan social ansvarlighed er bygget ind som et grundelement i vores forretningsmodel og læse om, hvilke CSR-risici, vi har identificeret og arbejder med i det daglige.

Bæredygtighedsrapporten er en koncernrapport, der omhandler de fælles mål og initiativer, der er på tværs af koncernen. Samtidig indeholder rapporten individuelle forbrugsopgørelser for hver af de fem produktionsenheder, vi ejer, så det er muligt at se, hvordan vi påvirker omverdenen.

Der er flere store nyheder i Bæredygtighedsrapporten. Den største nyhed er, at vi har udviklet et reelt take back system, der skal sikre, at brugte tæpper kan genanvendes efter brug. Vi kalder det Ege Circle Back, og det omfatter visse tæpper købt fra april måned 2023. En anden stor nyhed er, at vi sidste efterår tog beslutningen om at investere i at elektrificere den del af produktionen, der bruger absolut mest naturgas. Vi forventer at starte implementeringen i slutningen af 2023, så allerede fra næste bæredygtighedsrapport vil vi kunne dokumentere den effekt, det vil have på vores klimaregnskab.

Bæredygtighedsrapporten er bygget op omkring vores ambitiøse bæredygtighedsstrategi. Vi har udviklet en cirkulær model som udgør fundamentet for vores arbejde. Modellen indeholder hovedoverskrifterne:

- Sourcing af råmaterialer
- Produktdesign
- Produktion
- Virksomhedsansvar
- Genanvendelse og take back

Under hver overskrift har vi konkrete 2030-mål og initiativer, som sikrer, at vi hele tiden bevæger os fremad. Bæredygtighedsrapporten redegør for, hvordan vi arbejder med målene og initiativerne og giver en status på, hvor langt vi er i dag.

Vi fortæller bl.a. om spændende initiativer, som vores biodiversitetsprojekt i Herning, hvor 90 hektar jord bliver taget ud af drift og omdannet til vildtvoksende natur uden indblanding, og om vores sociale projekt Ege Go2Work, hvor kandidater med særlige behov udfører en vigtig opgave med at klargøre en af affaldsfraktionerne fra tufte- og væveprocesserne til genanvendelse. Vi fortæller også om vores projekt med at udskifte latex-bindemidlet i vores ReForm tæppefliser med et bindemiddel fra knuste bilru-

der. Dette giver stor gevinst både på andelen af genbrugsmaterialer i produkterne samt på CO₂-aftrykket.

Bæredygtighedsrapporten gør det muligt at dykke ned i vores arbejde med FN's verdensmål og cirkulær økonomi. Rapporten indeholder udpluk fra vores CSR-politik, der bl.a. handler om menneskerettigheder, sociale forhold, medarbejderforhold, miljø, klima, og antikorruption, men den er også fyldt med cases og taleksempler på, hvordan vi omsætter de ambitiøse mål i koncernen til konkrete handlinger.

Den lovpligtige § 99a-redegørelse fremgår af Bæredygtighedsrapporten, som offentliggøres 5. juli 2023. Rapporten kan downloades på selskabets hjemmeside:

<https://catalogs.egecarpets.com/8054033/>

Redegørelse 2022/2023 for det underrepræsenterede køn i ledelsen jf. Årsregnskabsloven § 99b

Redegørelsen udgør en integreret del af ledelsesberetningen i Ege Carpets A/S' årsrapport for regnskabsåret 2022/2023.

På Ege Carpets er kvinder underrepræsenteret i ledelse i forhold til den generelle fordeling af mænd og kvinder i koncernen. Derfor har vi opstillet retningslinjer, der skal sikre flere kvinder i ledende stillinger.

Politik for ligelig fordeling af mænd og kvinder i ledelsen i Ege Carpets

Ege Carpets ønsker en mangfoldig arbejdsplads, hvor medarbejderne kan udnytte deres kompetencer bedst muligt uanset køn, etnicitet, religion, politisk anskuelse, alder, handicap, seksuel orientering m.v.

Vi vil arbejde for at fremme en ligelig fordeling af kvinder og mænd i såvel Ege Carpets bestyrelse som i øvrige ledelseslag.

På baggrund heraf fastsættes måltal for moderselskabets bestyrelse på 60/40 i henhold til kravet om ligelig fordeling i Årsregn-

skabsloven § 99b. Derudover arbejder vi kontinuerligt på at sikre en ligelig fordeling i øvrige ledelseslag i koncernen via interne rokeringer og nyansættelser efter behov.

Måltal og handlinger for at fremme ligelig fordeling af kønnene i ledelsen evalueres årligt i forbindelse med den lovpligtige redegørelse for det underrepræsenterede køn i ledelsen, jf. Årsregnskabsloven § 99b.

Overordnede mål

Der er opstillet konkrete måltal for kvinder i bestyrelsen. Målet er en fordeling på 60/40 i henhold til kravet i Årsregnskabsloven § 99b.

Derudover er det et mål at sikre en ligelig fordeling i øvrige ledelseslag, som afspejler fordelingen af mænd og kvinder i den samlede medarbejderstab i koncernen.

Målene fastholdes frem mod 2027.

Status på overordnede mål

Bestyrelsen

Ved årsafslutningen d. 30.04.2023 er fordelingen af mænd og kvinder i bestyrelsen 75% mænd og 25% kvinder, som i de seneste tre regnskabsår. Da der ikke har været valg til bestyrelsen, er denne fordeling uændret i det kommende regnskabsår 2023/2024.

Øvrig Ledelse jvf. §99b

Definition af øvrig ledelse:

Ved virksomhedens øvrige ledelsesniveauer forstås de to ledelsesniveauer under bestyrelsen:

- 1. Ledelsesniveau er Ege Carpets' CEO.
- 2. Ledelsesniveau er personer med personaleansvar, som refererer direkte til første ledelsesniveau.

1. Niveau består af Ege Carpets CEO; Rune Stephansen. 2. niveau består af 2 kvinder og 3 mænd, hvilket lever op til bestemmelserne i §99b omkring 60/40.

Fordeling af samtlige ledere i koncernen

På øvrige ledelsesniveauer sker udnævnelser og rekruttering i henhold til vores handlingsplan for området. Det vil sige, at det tilstræbes at søge en ligelig kønsfordeling, hvor det er muligt, samtidig med at der lægges vægt på medarbejderens/kandidatens kvalifikationer (både faglige og personlige), ligesom der skeles til den pågældende afdelings personalesammensætning med henblik på mangfoldighed.

- På koncernplan har vi 27,45% kvindelige ledere, hvilket er en fremgang på 2,75 %-point i forhold til sidste år. Kvinder udgør 41,06% af medarbejderne i koncernen og på dette område har der også været en positiv udvikling på 1,56 %-point.
- Antal besatte lederstillinger i regnskabsåret: 4
- Fordelingen af nyansatte ledere på mænd og kvinder: 50/50

Følgende fortløbende initiativer for kvindelige medarbejdere på før-leder niveau fastholdes:

- HR-afdelingen yder rådgivning til ledere og medarbejdere omkring kompetenceudvikling.
- Kompetenceudvikling er et fast punkt til de løbende 1:1 dialoger for at sikre, at potentielle ledertalenter bevæger sig i den rigtige retning og fortsat udvikles.
- Måltal og handlingsplaner kommunikeres ud i koncernen. Det er klart tilkendegivet, at det skal være muligt at være leder i Ege Carpets og stadig opretholde en god balance mellem job og familieliv (work-life balance).

Ansvar, rapportering, evaluering og revidering

Den øverste ledelse i Ege Carpets har det overordnede ansvar for at de interne retningslinjer for at flere kvinder i ledelse bliver respekteret

HR-afdelingen er ansvarlig for iværksættelse af de forskellige tiltag, samt at rapportere tilbage til den øverste ledelse. HR er ligeledes ansvarlig for udarbejdelse af Redegørelse for det underrepræsenterede køn i henhold til Årsregnskabslovens § 99b.

CSR afdelingen er ansvarlig for i Bæredygtighedsrapporten at rapportere på fordelingen af mandlige og kvindelige ledere i koncernen.

Redegørelse for Dataetik

Ege Carpets har vedtaget en politik for dataetik, hvis formål er at redegøre for Ege Carpets generelle dataindsamling og anvendelse med henblik på at sikre gennemsigtighed.

Den lovpligtige redegørelse jf. §99d fremgår af:

https://catalogs.egecarpet.com/redegoerelse99b_2023_dk/

Ledelsespåtegning

Bestyrelse og direktion har dags dato behandlet og godkendt årsrapporten for regnskabsåret 1. maj 2022 - 30. april 2023 for Ege Carpets A/S.

Årsrapporten er aflagt i overensstemmelse med årsregnskabsloven.

Det er vores opfattelse, at koncernregnskabet og årsregnskabet giver et retvisende billede af koncernens og selskabets aktiver, passiver og finansielle stilling pr. 30. april 2023 samt af resultatet af koncernens og selskabets aktiviteter og pengestrømme for regnskabsåret 1. maj 2022 - 30. april 2023.

Ledelsesberetningen indeholder efter vores opfattelse en retvisende redegørelse for udviklingen i koncernens og selskabets aktiviteter og økonomiske forhold, årets resultater, pengestrømme og finansielle stilling samt en beskrivelse af de væsentligste risici og usikkerhedsfaktorer, som koncernen og selskabet står overfor.

Årsrapporten indstilles til generalforsamlingens godkendelse.

Herning, den 3. juli 2023

Direktion:



Rune Stephansen
Adm. direktør

Bestyrelse:



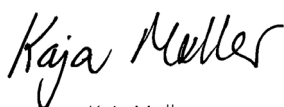
Søren Mygind Eskildsen
formand



Ebbe Malte Iversen
næstformand



Hans Olesen Damgaard



Kaja Møller



Jørgen Stender Clausen
medarbejdervalgt



Morten Due
medarbejdervalgt

Den uafhængige revisors revisionspåtegning

Til kapitalejerne i Ege Carpets A/S

Konklusion

Vi har revideret koncernregnskabet og årsregnskabet for Ege Carpets A/S for regnskabsåret 2022 – 30. april 2023, der omfatter resultatopgørelse, balance, egenkapitalopgørelse, pengestrømsopgørelse og noter, herunder anvendt regnskabspraksis, for såvel koncernen som selskabet. Koncernregnskabet og årsregnskabet udarbejdes efter årsregnskabsloven.

Det er vores opfattelse, at koncernregnskabet og årsregnskabet giver et retvisende billede af koncernens og selskabets aktiver, passiver og finansielle stilling pr. 30. april 2023 samt af resultatet af koncernens og selskabets aktiviteter og koncernens pengestrømme for regnskabsåret 1. maj 2022 – 30. april 2023 i overensstemmelse med årsregnskabsloven.

Grundlag for konklusion

Vi har udført vores revision i overensstemmelse med internationale standarder om revision og de yderligere krav, der er gældende i Danmark. Vores ansvar ifølge disse standarder og krav er nærmere beskrevet i revisionspåtegningens afsnit "Revisors ansvar for revisionen af koncernregnskabet og årsregnskabet" (herafter benævnt "regnskaberne"). Det er vores opfattelse, at det opnåede revisionsbevis er tilstrækkeligt og egnet som grundlag for vores konklusion.

Uafhængighed

Vi er uafhængige af koncernen i overensstemmelse med International Ethics Standards Board for Accountants' internationale retningslinjer for revisorers etiske adfærd (IESBA Code) og de yderligere etiske krav, der er gældende i Danmark, ligesom vi har opfyldt vores øvrige etiske forpligtelser i henhold til disse krav og IESBA Code.

Ledelsens ansvar for regnskaberne

Ledelsen har ansvaret for udarbejdelsen af et koncernregnskab og et årsregnskab, der giver et retvisende billede i overensstemmelse med årsregnskabsloven. Ledelsen har endvidere ansvaret for den interne kontrol, som ledelsen anser for nødvendig for at

udarbejde regnskaberne uden væsentlig fejlinformation, uanset om denne skyldes besvigelser eller fejl.

Ved udarbejdelsen af regnskaberne er ledelsen ansvarlig for at vurdere koncernens og selskabets evne til at fortsætte driften; at oplyse om forhold vedrørende fortsat drift, hvor dette er relevant; samt at udarbejde regnskaberne på grundlag af regnskabsprincippet om fortsat drift, medmindre ledelsen enten har til hensigt at likvidere koncernen eller selskabet, indstille driften eller ikke har andet realistisk alternativ end at gøre dette.

Revisors ansvar for revisionen af regnskaberne

Vores mål er at opnå en høj grad af sikkerhed for, om regnskaberne som helhed er uden væsentlig fejlinformation, uanset om denne skyldes besvigelser eller fejl, og at afgive en revisionspåtegning med en konklusion. Høj grad af sikkerhed er et højt niveau af sikkerhed, men er ikke en garanti for, at en revision, der udføres i overensstemmelse med internationale standarder om revision og de yderligere krav, der er gældende i Danmark, altid vil afdække væsentlig fejlinformation, når sådan findes. Fejlinformationer kan opstå som følge af besvigelser eller fejl og kan betragtes som væsentlige, hvis det med rimelighed kan forventes, at de enkeltvis eller samlet har indflydelse på de økonomiske beslutninger, som regnskabsbrugere træffer på grundlag af regnskaberne.

Som led i en revision, der udføres i overensstemmelse med internationale standarder om revision og de yderligere krav, der er gældende i Danmark, foretager vi faglige vurderinger og oprettholder professionel skepsis under revisionen. Herudover:

Identificerer og vurderer vi risikoen for væsentlig fejlinformation i regnskaberne, uanset om denne skyldes besvigelser eller fejl, udformer og udfører revisionshandlinger som reaktion på disse risici samt opnår revisionsbevis, der er tilstrækkeligt og egnet til at danne grundlag for vores konklusion. Risikoen for ikke at opdage væsentlig fejlinformation forårsaget af besvigelser er højere end ved væsentlig fejlinformation forårsaget af fejl, idet besvigelser kan omfatte sammensværgelser, dokumentfalsk, bevidste udeladelser, vildledning eller tilsidesættelse af intern kontrol.

Opnår vi forståelse af den interne kontrol med relevans for revisionen for at kunne udforme revisionshandlinger, der er passende efter omstændighederne, men ikke for at kunne udtrykke en konklusion om effektiviteten af koncernens og selskabets interne kontrol.

Tager vi stilling til, om den regnskabspraksis, som er anvendt af ledelsen, er passende, samt om de regnskabsmæssige skøn og tilknyttede oplysninger, som ledelsen har udarbejdet, er rimelige.

Konkluderer vi, om ledelsens udarbejdelse af regnskaberne på grundlag af regnskabsprincippet om fortsat drift er passende, samt om der på grundlag af det opnåede revisionsbevis er væsentlig usikkerhed forbundet med begivenheder eller forhold, der kan skabe betydelig tvivl om koncernens og selskabets evne til at fortsætte driften. Hvis vi konkluderer, at der er en væsentlig usikkerhed, skal vi i vores revisionspåtegning gøre opmærksom på oplysninger herom i regnskaberne eller, hvis sådanne oplysninger ikke er tilstrækkelige, modificere vores konklusion. Vores konklusion er baseret på det revisionsbevis, der er opnået frem til datoen for vores revisionspåtegning. Fremtidige begivenheder eller forhold kan dog medføre, at koncernen og selskabet ikke længere kan fortsætte driften.

Tager vi stilling til den samlede præsentation, struktur og indhold af regnskaberne, herunder noteoplysningerne, samt om regnskaberne afspejler de underliggende transaktioner og begivenheder på en sådan måde, at der gives et retvisende billede heraf.

Opnår vi tilstrækkeligt og egnet revisionsbevis for de finansielle oplysninger for virksomhederne eller forretningsakti-

viteterne i koncernen til brug for at udtrykke en konklusion om koncernregnskabet. Vi er ansvarlige for at lede, føre tilsyn med og udføre koncernrevisionen. Vi er eneansvarlige for vores revisionskonklusion.

Vi kommunikerer med den øverste ledelse om bl.a. det planlagte omfang og den tidsmæssige placering af revisionen samt betydelige revisionsmæssige observationer, herunder eventuelle betydelige mangler i intern kontrol, som vi identificerer under revisionen.

Udtalelse om ledelsesberetningen

Ledelsen er ansvarlig for ledelsesberetningen.

Vores konklusion om regnskaberne omfatter ikke ledelsesberetningen, og vi udtrykker ingen form for konklusion med sikkerhed om ledelsesberetningen.

I tilknytning til vores revision af regnskaberne er det vores ansvar at læse ledelsesberetningen og i den forbindelse overveje, om ledelsesberetningen er væsentligt inkonsistent med regnskaberne eller vores viden opnået ved revisionen eller på anden måde synes at indeholde væsentlig fejlinformation.

Vores ansvar er derudover at overveje, om ledelsesberetningen indeholder krævede oplysninger i henhold til årsregnskabsloven. Baseret på det udførte arbejde er det vores opfattelse, at ledelsesberetningen er i overensstemmelse med regnskaberne og er udarbejdet i overensstemmelse med årsregnskabslovens krav. Vi har ikke fundet væsentlig fejlinformation i ledelsesberetningen.

Herning, den 3. juli 2023

EY Godkendt Revisionspartnerselskab
CVR-nr. 30 70 02 28



Morten Friis
Statsaut. revisor mne32732



Karsten Mehlsen
Statsaut. revisor mne18473

Anvendt regnskabspraksis

Årsrapporten for Ege Carpets A/S er aflagt i overensstemmelse med årsregnskabslovens bestemmelser for klasse C-virksomheder.

Årsrapporten aflægges i danske kroner.

Koncernregnskabet

Koncernregnskabet omfatter moderselskabet, Ege Carpets A/S, samt dattervirksomheder, hvori Ege Carpets A/S har bestemmende indflydelse ved direkte eller indirekte at eje eller råde over mere end 50% af stemmerettighederne.

Koncernregnskabet er udarbejdet som et sammendrag af moderselskabets og de enkelte dattervirksomheders regnskaber opgjort efter koncernens regnskabspraksis, elimineret for koncerninterne indtægter og omkostninger, interne mellemværender og udbytter samt realiserede og urealiserede fortjenester ved transaktioner mellem de konsoliderede virksomheder.

Virksomhedssammenslutninger

Ved køb af nye virksomheder, hvor Ege Carpets A/S opnår bestemmende indflydelse over den købte virksomhed, anvendes overtagelsesmetoden. De tilkøbte virksomheders identificerbare aktiver, forpligtelser og eventualforpligtelser måles til dagsværdi på overtagelsestidspunktet. Identificerbare immaterielle aktiver indregnes, hvis de kan udskilles eller udspringer fra en kontraktlig ret. Der indregnes udskudt skat af de foretagne omvurderinger.

Nyerhvervede virksomheder indregnes i koncernregnskabet fra overtagelsestidspunktet. Overtagelsestidspunktet er det tidspunkt, hvor Ege Carpets A/S faktisk opnår kontrol over den overtagne virksomhed.

Positive forskelsbeløb (goodwill) mellem på den ene side købsvederlaget, værdien af minoritetsinteresser i den overtagne virksomhed og dagsværdien af eventuelle tidligere erhvervede kapitalinteresser, og på den anden side dagsværdien af de overtagne identificerbare aktiver, forpligtelser og eventualforpligtel-

ser indregnes som goodwill under immaterielle aktiver. Goodwill afskrives over den vurderede økonomiske levetid, der fastlægges på baggrund af ledelsens erfaringer inden for de enkelte forretningsområder. Goodwill afskrives lineært over afskrivningsperioden, der er mellem 5 og 10 år. Afskrivningsperioden er fastsat med udgangspunkt i forventet tilbagebetalingsperiode og er længst for strategisk erhvervede virksomheder med en stærk markedsposition og langsigtet indtjeningsprofil. Ved overtagelsen henføres goodwill til de pengestrømsfrembringende enheder, der efterfølgende danner grundlag for værdiforringelsestest. Goodwill og dagsværdireguleringer i forbindelse med overtagelse af en udenlandsk enhed med en anden funktionel valuta end danske kroner behandles som aktiver og forpligtelser tilhørende den udenlandske enhed og omregnes ved første indregning til den udenlandske enheds funktionelle valuta med transaktionsdagens valutakurs. Negative forskelsbeløb (negativ goodwill) indregnes i resultatopgørelsen på overtagelsestidspunktet.

Købsvederlaget for en virksomhed består af dagsværdien af det aftalte vederlag i form af overtagne aktiver, påtagne forpligtelser og udstedte egenkapitalinstrumenter. Hvis dele af købsvederlaget er betinget af fremtidige begivenheder eller opfyldelse af aftalte betingelser, indregnes denne del af købsvederlaget til dagsværdi på overtagelsestidspunktet. Omkostninger, der kan henføres til virksomhedssammenslutninger, indregnes direkte i resultatopgørelsen ved afholdelsen.

Hvis der på overtagelsestidspunktet er usikkerhed om identifikation eller måling af overtagne aktiver, forpligtelser eller eventualforpligtelser eller fastlæggelse af købsvederlaget, sker første indregning på baggrund af foreløbigt opgjorte værdier. Hvis det efterfølgende viser sig, at identifikation eller måling af købsvederlaget, overtagne aktiver, forpligtelser eller eventualforpligtelser var forkert ved første indregning, reguleres opgørelsen med tilbagevirkende kraft, herunder goodwill, indtil 12 måneder efter overtagelsen, og sammenligningstal tilpasses. Herefter reguleres goodwill ikke.

Fortjeneste eller tab ved afhændelse eller afvikling af dattervirksomheder og associerede virksomheder opgøres som for-

skellen mellem salgssummen eller afviklingssummen og den regnskabsmæssige værdi af nettoaktiver inkl. goodwill på salgstidspunktet og omkostninger til salg eller afvikling.

Minoritetsinteresser

Ved første indregning måles minoritetsinteresser enten til dagsværdi eller til deres forholdsmæssige andel af dagsværdien af den overtagne virksomheds identificerbare aktiver, forpligtelser og eventualforpligtelser. I førstnævnte tilfælde indregnes der således goodwill vedrørende minoritetsinteressernes ejerandel i den overtagne virksomhed, mens der i sidstnævnte tilfælde ikke indregnes goodwill vedrørende minoritetsinteresser. Til måling af minoritetsinteresser vælges transaktion for transaktion og anføres i noterne i forbindelse med beskrivelsen af overtagne virksomheder.

Valutaomregning

For hver af de rapporterende virksomheder i koncernen fastsættes en funktionel valuta. Den funktionelle valuta er den valuta, som benyttes i det primære økonomiske miljø, hvori den enkelte rapporterende virksomhed opererer. Transaktioner i andre valutaer end den funktionelle valuta er transaktioner i fremmed valuta.

Transaktioner i fremmed valuta omregnes ved første indregning til den funktionelle valuta efter transaktionsdagens kurs. Valutakursdifferencer, der opstår mellem transaktionsdagens kurs og kursen på balancedagen, indregnes i resultatopgørelsen under finansielle poster.

Tilgodehavender og gæld i fremmed valuta omregnes til balancedagens kurs. Realiserede og urealiserede valutakursavancer og -tab medtages i resultatopgørelsen.

Ved indregning i koncernregnskabet af udenlandske virksomheder med en funktionel valuta forskellig fra DKK omregnes resultatopgørelserne til transaktionsdagens kurs, og balanceposterne omregnes til balancedagens kurser. Som transaktionsdagens kurs anvendes gennemsnitskursen for de enkelte måneder. Kurs-

forskelle, opstået ved omregning af udenlandske virksomheders egenkapital ved årets begyndelse til balancedagens kurs, samt ved omregning af resultatopgørelser fra transaktionsdagens kurser til balancedagens kurser, indregnes direkte i egenkapitalen under en særskilt reserve for valutakursreguleringer. Valutakursreguleringer fordeles mellem moderselskab og minoritetsaktionærers egenkapital.

Afledte, finansielle instrumenter

Afledte, finansielle instrumenter indregnes og måles i balancen til dagsværdi under andre tilgodehavender henholdsvis anden gæld.

Ændringer i dagsværdi af afledte finansielle instrumenter, der er klassificeret som og opfylder kriterierne for sikring af dagsværdien af et indregnet aktiv eller en indregnet forpligtelse, indregnes i resultatopgørelsen sammen med ændringer i værdien af det sikrede aktiv eller den sikrede forpligtelse.

Ændringer i dagsværdi af afledte finansielle instrumenter, der er klassificeret som og opfylder betingelserne for sikring af fremtidige pengestrømme, indregnes direkte på egenkapitalen under en særskilt reserve for sikringstransaktioner. Indtægter og omkostninger vedrørende sådanne sikringstransaktioner overføres fra egenkapitalen ved realisation af det sikrede og indregnes i samme regnskabspost som det sikrede.

For afledte finansielle instrumenter, som ikke opfylder betingelserne for behandling som sikringsinstrumenter, indregnes ændringer i dagsværdi i resultatopgørelsen løbende.

Resultatopgørelsen

Nettoomsætning

Nettoomsætning ved salg af egenproduktion og handelsvarer indregnes i resultatopgørelsen, såfremt levering og risikovergang til køber har fundet sted inden regnskabsårets udgang, og såfremt indtægten kan opgøres pålideligt. Nettoomsætning indregnes ekskl. moms, afgifter og rabatter i forbindelse med salget.

Omkostninger til råvarer, hjælpematerialer og handelsvarer samt ændring i lagre

Afholdte omkostninger til køb af råvarer, hjælpematerialer og handelsvarer indregnes i resultatopgørelsen, såfremt levering og risikoovergang fra sælger har fundet sted inden regnskabsårets udgang. Ændring i lagre af færdigvarer, varer under fremstilling og handelsvarer indeholder forskydningen i den bogførte værdi af beholdningen af disse varer.

Andre eksterne omkostninger

Andre eksterne omkostninger indeholder årets afholdte omkostninger af primær og ordinær karakter i forhold til hovedformålet.

Personaleomkostninger

Personaleomkostninger indeholder lønninger, gager, vederlag, pensioner og øvrige personaleomkostninger til selskabets ansatte, herunder direktion og bestyrelse.

Andre driftsindtægter og -omkostninger

Andre driftsindtægter og -omkostninger indeholder regnskabsposter af sekundær karakter i forhold til virksomhedens aktiviteter, herunder fortjeneste og tab ved salg af immaterielle og materielle aktiver.

Finansielle indtægter og omkostninger

Finansielle indtægter og omkostninger indeholder renter, kursgevinster og -tab vedrørende gæld og transaktioner i fremmed valuta, amortisering af finansielle aktiver og forpligtelser samt tillæg, fradrag og godtgørelser vedrørende acontoskatteordningen m.v. Endvidere medtages realiserede og urealiserede gevinster og tab vedrørende afledte finansielle instrumenter, der ikke klassificeres som sikringsaftaler.

Udbytte fra kapitalandele i dattervirksomheder indtægtsføres i moderselskabets resultatopgørelse i det regnskabsår, hvor udbyttet vedtages. Finansielle omkostninger, som vedrører opførelse af langfristede aktiver, indregnes som en del af kostprisen.

Skat af årets resultat

Ege Carpets A/S er omfattet af de danske regler om tvungen

sambeskatning af Ege Carpets A/S' danske datterselskaber. Datterselskaber indgår i sambeskatningen fra det tidspunkt, hvor de indgår i konsolideringen i koncernregnskabet og frem til det tidspunkt, hvor de udgår af konsolideringen.

MEDF Holding, CVR-nr. 36 93 76 61, er administrationsselskab for sambeskatningen og afregner som følge heraf alle betalinger af selskabsskat med skattemyndighederne.

Den aktuelle danske selskabsskat fordeles ved afregning af sambeskatningsbidrag mellem de sambeskattede selskaber i forhold til disses skattepligtige indkomster. I tilknytning hertil modtager selskaber med skattemæssigt underskud sambeskatningsbidrag fra selskaber, der har kunnet anvende dette underskud til nedsættelse af eget skattemæssigt overskud.

Årets skat, der består af årets aktuelle selskabsskat, årets sambeskatningsbidrag og ændring i udskudt skat – herunder som følge af ændring i skattesats - indregnes i resultatopgørelsen.

Balancen

Immaterielle aktiver

Goodwill indregnes ved første indregning i balancen til kostpris som beskrevet under "Virksomhedssammenslutninger". Efterfølgende måles goodwill til kostpris med fradrag af akkumulerede nedskrivninger.

Den regnskabsmæssige værdi af goodwill allokeres til koncernens pengestrømsfrembringende enheder på overtagelsestidspunktet.

Agenturrettigheder omfatter omkostninger til erhvervelse af salgsrettigheder. Agenturrettigheder amortiseres over 5 år.

Udviklingsomkostninger omfatter omkostninger, gager og afskrivninger, der direkte og indirekte kan henføres til selskabets udviklingsaktiviteter.

Udviklingsprojekter, der er klart definerede og identificerbare,

og hvor den tekniske udnyttelsesgrad, tilstrækkelige ressourcer og et potentielt fremtidigt marked eller udviklingsmulighed i virksomheden kan påvises, og hvor det er hensigten at fremstille, markedsføre eller anvende projektet, indregnes som immaterielle aktiver, såfremt kostprisen kan opgøres pålideligt, og der er tilstrækkelig sikkerhed for, at den fremtidige økonomiske fordel kan dække produktions-, salgs-, og administrationsomkostninger samt udviklingsomkostninger. Øvrige udviklingsomkostninger indregnes i resultatopgørelsen, efterhånden som omkostningerne afholdes.

Aktiverede udviklingsomkostninger måles til kostpris med fradrag af akkumulerede afskrivninger eller til genindvindingsværdi, såfremt denne er lavere.

Efter færdiggørelse af udviklingsarbejdet afskrives udviklingsomkostninger lineært over den vurderede økonomiske brugstid. Afskrivningsperioden udgør sædvanligvis 5-7 år.

Udviklingsomkostninger nedskrives til genindvindingsværdien, såfremt denne er lavere end den regnskabsmæssige værdi. Den regnskabsmæssige værdi af udviklingsprojekter under udførelse testes minimum én gang årligt for værdiforringelse og nedskrives til genindvindingsværdi over resultatopgørelsen, såfremt den regnskabsmæssige værdi overstiger nutidsværdien af de forventede fremtidige nettopengestrømme fra udviklingsprojektet.

Fortjeneste og tab ved afhændelse af udviklingsprojekter, patenter og licenser opgøres som forskellen mellem salgsprisen med fradrag af salgskomkostninger og den regnskabsmæssige værdi på salgstidspunktet. Fortjeneste eller tab indregnes i resultatopgørelsen under andre driftsindtægter eller andre driftsomkostninger.

Materielle aktiver

Grunde og bygninger, tekniske anlæg og maskiner samt andre anlæg, driftsmateriel og inventar måles til kostpris med fradrag af akkumulerede af- og nedskrivninger.

Kostprisen omfatter anskaffelsesprisen samt omkostninger di-

rekte tilknyttet anskaffelsen indtil det tidspunkt, hvor aktivet er klar til brug. Medgåede renter i opførelsesperioden for et nyt aktiv indregnes i kostprisen.

Efterfølgende omkostninger, f.eks. ved udskiftning af bestanddele af et materielt aktiv, indregnes i den regnskabsmæssige værdi af det pågældende aktiv. Den regnskabsmæssige værdi af udskiftede bestanddele udgiftsføres i resultatopgørelsen. Alle andre omkostninger til almindelig reparation og vedligeholdelse indregnes i resultatopgørelsen ved afholdelsen.

Afskrivninger foretages lineært over aktivernes forventede brugstid, der udgør:

Bygninger og bygningsbestanddele	15-25 år
Tekniske anlæg og maskiner	5-10 år
Driftsmateriel og inventar	3-6 år

Enkelte aktiver afskrives over en kortere periode efter en konkret vurdering.

Afskrivningsgrundlaget opgøres under hensyntagen til aktivets scrapværdi og reduceres med eventuelle nedskrivninger. Scrapværdien fastsættes på anskaffelsestidspunktet og revurderes årligt. Overstiger scrapværdien aktivets regnskabsmæssige værdi, ophører afskrivninger.

Materielle aktiver nedskrives til genindvindingsværdien, såfremt denne er lavere end den regnskabsmæssige værdi. Den regnskabsmæssige værdi af materielle aktiver vurderes årligt for at afgøre, om der er indikation af værdiforringelse. Når en sådan indikation er til stede, beregnes aktivets genindvindingsværdi.

Fortjeneste og tab ved afhændelse af materielle aktiver opgøres som forskellen mellem salgsprisen med fradrag af salgskomkostninger og den regnskabsmæssige værdi på salgstidspunktet. Fortjeneste eller tab indregnes i resultatopgørelsen under andre driftsindtægter eller andre driftsomkostninger.

Kapitalandele i joint ventures

Kapitalandele i joint ventures måles efter den indre værdis me-

tode, hvorved kapitalandele i balancen måles til den forholds- mæssige andel af virksomhedernes indre værdi opgjort efter koncernens regnskabspraksis med tillæg af merværdier ved erhvervelsen, herunder goodwill og korrektion af forholdsmæssig andel af urealiserede koncerninterne avancer og tab.

Kapitalandele i tilknyttede virksomheder

Kapitalandele i dattervirksomheder måles til kostpris. Modtaget udbytte, der overstiger den akkumulerede indtjening i datter- virksomhederne i ejerperioden, behandles som en reduktion af kostprisen.

Fortjeneste eller tab ved afhændelse af dattervirksomheder opgøres som forskellen mellem afhændelsessummen og den regnskabsmæssige værdi af nettoaktiver på salgstidspunktet inkl. ikke-afskrevet goodwill samt forventede omkostninger til salg eller afvikling. Fortjeneste eller tab indregnes i resultatopgø- relsen under finansielle poster.

Varebeholdninger

Varebeholdninger måles til kostpris opgjort efter FIFO-princip- pet. Er nettorealisationsevnen lavere end kostprisen, nedskri- ves til denne lavere værdi.

Kostpris for handelsvarer samt råvarer og hjælpematerialer om- fatter anskaffelsespris med tillæg af hjemtagelsesomkostninger. Kostpris for varer under fremstilling og fremstillede færdigvarer omfatter kostpris for råvarer, hjælpematerialer, direkte løn og indirekte produktionsomkostninger. Indirekte produktionsom- kostninger indeholder indirekte materialer og løn samt vedlige- holdelse og afskrivninger på produktionsejendomme og -anlæg samt administration og ledelse af fabrikker. Rente- og øvrige lå- neomkostninger indregnes ikke i kostprisen.

Tilgodehavender

Tilgodehavender måles til amortiseret kostpris med fradrag af nedskrivninger til imødegåelse af forventede tab.

Periodeafgrænsningsposter

Periodeafgrænsningsposter, indregnet under kortfristede akti-

ver, omfatter afholdte omkostninger vedrørende efterfølgende regnskabsår.

Egenkapital

Udbytte

Foreslået udbytte indregnes som en forpligtelse på tidspunktet for vedtagelse på den ordinære generalforsamling (deklarerings- tidspunktet). Indtil vedtagelsen vises det udbytte, som forventes udbetalt for året som foreslået udbytte under egenkapitalen.

Acontoudbytte indregnes som en forpligtelse på beslutnings- tidspunktet, når generalforsamlingen har givet bemyndigelse hertil.

Egne aktier

Anskaffelses- og afståelsessummen samt udbytte for egne aktier indregnes direkte i overført resultat i egenkapitalen. Kapitalned- sættelse ved annullering af egne aktier reducerer aktiekapitalen med et beløb svarende til kapitalandelens nominelle værdi.

Reserve for valutakursregulering

Reserve vedrørende valutakursregulering i koncernregnskabet omfatter kursdifferencer opstået ved omregning af regnskaber for udenlandske virksomheder fra deres funktionelle valutaer til Ege-koncernens præsentationsvaluta (danske kroner).

Ved hel eller delvis realisation af nettoinvesteringen indregnes valutakursreguleringerne i resultatopgørelsen.

Finansielle forpligtelser

Gæld til realkreditinstitutter og kreditinstitutter samt gæld til mi- noriteter indregnes ved låneoptagelse til det modtagne provenu efter fradrag af afholdte transaktionsomkostninger. I efterfølgen- de perioder indregnes de finansielle forpligtelser til amortiseret kostpris, svarende til den kapitaliserede værdi ved anvendelse af den effektive rente, således at forskellen mellem provenuet og den nominelle værdi indregnes i resultatopgørelsen over låne- perioden.

Gæld til leverandører og tilknyttede virksomheder, måles til amor- tiseret kostpris. Anden gæld måles til nettorealisationsevnen.

Selskabsskat og udskudt skat

Aktuelle skatteforpligtelser og tilgodehavende aktuel skat indregnes i balancen som beregnet skat af årets skattepligtige indkomst, reguleret for skat af tidligere års skattepligtige indkomster og for betalte acontoskatter.

Skyldige og tilgodehavende sambeskatningsbidrag indregnes i balancen som "Selskabsskat".

Udskudt skat måles efter den balanceorienterede gældsmetode af alle midlertidige forskelle mellem regnskabsmæssig og skattemæssig værdi af aktiver og forpligtelser. Der indregnes dog ikke udskudt skat af midlertidige forskelle vedrørende skattemæssigt ikke-afskrivningsberettiget goodwill og kontorejendomme samt andre poster, hvor midlertidige forskelle – bortset fra virksomhedsovertagelser – er opstået på anskaffelsestidspunktet uden at have effekt på resultat eller skattepligtig indkomst. I de tilfælde, hvor opgørelse af skatteværdien kan foretages efter forskellige beskatningsregler, måles udskudt skat på grundlag af den af ledelsen planlagte anvendelse af aktivet, henholdsvis afvikling af forpligtelsen.

Udskudte skatteaktiver, herunder skatteværdien af fremførselsberettigede skattemæssige underskud, indregnes med den værdi, hvortil de forventes at blive anvendt, enten ved udligning i skat af fremtidig indtjening eller ved modregning i udskudte skatteforpligtelser inden for samme juridiske skatteenhed og jurisdiktion.

Der foretages regulering af udskudt skat vedrørende foretagne eliminerings af urealiserede koncerninterne avancer og tab.

Udskudt skat måles på grundlag af de skatteregler og skattesatser i de respektive lande, der med balancedagens lovgivning vil være gældende, når den udskudte skat forventes udløst som aktuel skat.

Periodeafgrænsningsposter

Periodeafgrænsningsposter indregnet under forpligtelser omfatter modtagne betalinger vedrørende indtægter i de efterfølgende år.

Pengestrømsopgørelse

Pengestrømsopgørelsen viser pengestrømme for året samt likvider ved årets begyndelse og slutning.

Pengestrømme fra driftsaktivitet

Pengestrømme fra driftsaktivitet præsenteres indirekte og opgøres som nettoomsætning med fradrag af driftsomkostninger og reguleret for ikke-kontante driftsposter, ændring i driftskapitalen, betalte finansielle poster samt betalte selskabsskatter. Udbytte fra joint venture indregnes som pengestrømme fra driftsaktivitet.

Pengestrømme til investeringsaktivitet

Pengestrømme til investeringsaktivitet omfatter betaling i forbindelse med køb og salg af langfristede aktiver.

Pengestrømme fra finansieringsaktivitet

Pengestrømme fra finansieringsaktivitet omfatter ændringer i størrelse eller sammensætning af aktiekapital, samt optagelse/ydelse af lån, afdrag på rentebærende gæld, køb og salg af egne aktier samt betaling af udbytte til selskabsdeltagere.

Likvider

Likvider omfatter likvide beholdninger samt kortfristede værdipapirer med en løbetid under 3 måneder, som uden hindring kan omsættes til likvide beholdninger, og hvorpå der kun er ubetydelige risici for værdiændringer.

Segmentoplysninger

Der gives oplysninger på geografiske markeder. Segmentoplysningerne følger koncernens regnskabspraksis, risici og interne økonomistyring.

Nøgletal:

De i årsrapporten anførte nøgletal er beregnet således:

Overskudsgrad (EBIT-margin):

Resultat før finansielle poster og skat

Nettoomsætning

Afkast af investeret kapital (RoIC):

EBIT fratrukket skat

Gennemsnitlig investeret kapital

Egenkapitalens forrentning efter skat:

Årets resultat ekskl. minoriteter

Gennemsnitlig egenkapital ekskl. minoritetsinteresser

Soliditetsgrad:

Egenkapital ekskl. minoritetsinteresser * 100

Samlede aktiver

Nettoarbejds kapital i % af omsætning:

Varebeholdninger + tilgodehavender +
periodeafgrænsningsposter - leverandørgæld
og anden gæld * 100

Omsætning

Resultatopgørelse 1. maj 2022 - 30. april 2023 – Koncern

Note	tkr.	2022/23	2021/22
1	Nettoomsætning	1.163.438	1.085.311
	Ændring i lagre af færdigvarer, varer under fremstilling og handelsvarer	5.338	5.485
	Omkostninger til råvarer, hjælpematerialer og handelsvarer	-513.770	-472.694
2	Andre eksterne omkostninger	-227.501	-198.109
Bruttoresultat		427.505	419.993
3	Andre driftsindtægter	2.125	8.092
16	Personaleomkostninger	-303.417	-334.555
7+8	Afskrivninger	-65.798	-69.425
	Andre driftsomkostninger	-3.406	-4.394
Resultat før finansielle poster (EBIT)		57.009	19.711
	Resultatandele efter skat i joint venture	-617	-762
4	Finansielle indtægter	184	1.142
5	Finansielle omkostninger	-6.232	-7.309
Resultat før skat		50.344	12.782
6	Skat af årets resultat	-12.699	-15.200
Årets resultat		37.645	-2.418



The Marmorosch Bucharest,
Autograph Collection,
Rumænien.
Projekt med Epoca Moss tæpper

Balance pr. 30. april 2023 – Koncern

Note	tkr.	30/4 2023	30/4 2022
Aktiver			
Langfristede aktiver			
7	Immaterielle aktiver		
	Færdiggjorte udviklingsomkostninger	29.009	33.782
	Kunderrelationer	2.181	3.646
	Agenturrettigheder	794	858
	Goodwill	43.088	56.069
	Udviklingsomkostninger under udførelse	248	0
		75.320	94.355
8	Materielle aktiver		
	Grunde og bygninger	199.143	208.891
	Tekniske anlæg og maskiner	102.604	123.350
	Driftsmateriel og inventar	16.311	19.898
	Materielle aktiver under opførelse samt forudbetalinger	37.548	20.132
		355.606	372.271
	Øvrige langfristede aktiver		
9	Kapitalandele i joint venture	22.887	23.504
		22.887	23.504
	Langfristede aktiver i alt	453.813	490.130

Note	tkr.	30/4 2023	30/4 2022
Aktiver			
Kortfristede aktiver			
Varebeholdninger			
	Råvarer og hjælpematerialer	118.870	118.521
	Varer under fremstilling	64.788	57.877
	Fremstillede varer og handelsvarer	114.090	115.663
		297.748	292.061
Tilgodehavender			
	Tilgodehavender fra salg og tjenesteydelser	144.078	123.931
	Andre tilgodehavender	8.648	12.136
10	Periodeafgrænsningsposter	18.014	15.829
		170.740	151.896
Likvide beholdninger		37.671	26.170
Kortfristede aktiver i alt		506.159	470.127
Aktiver i alt		959.972	960.257



Indvielse af naturområdet Gjellerup Enge, der omkranser Ege Carpets, ved Herning's borgmester Dorte West og CEO Rune Stephansen den 15. maj 2023



Balance pr. 30. april 2023 – Koncern

Note	tkr.	30/4 2023	30/4 2022
Passiver			
Egenkapital			
11	Aktiekapital	23.852	23.852
	Overført resultat	416.442	396.860
	Foreslået udbytte	15.000	10.000
	Egenkapital i alt	455.294	430.712
Forpligtelser			
Langfristede forpligtelser			
12	Udskudt skat	34.878	30.518
13	Kreditinstitutter	176.128	194.971
14	Anden langfristet gæld	17.059	16.864
		228.065	242.353
Kortfristede forpligtelser			
13	Kreditinstitutter	45.255	66.770
	Leverandører af varer og tjenesteydelser	107.158	92.974
	Gæld til joint venture	1.307	2.222
	Gæld til virksomhedsdeltagere	23.623	6.558
	Selskabsskat	634	4.661
	Anden gæld	85.995	99.053
15	Periodeafgrænsningsposter	12.641	14.954
		276.613	287.192
	Forpligtelser i alt	504.678	529.545
	Passiver i alt	959.972	960.257

- 16 Personaleomkostninger
- 17 Kontraktlige forpligtelser og eventualposter m.v.
- 18 Pantsætninger og sikkerhedsstillelser
- 19 Valuta- og renterisici samt anvendelse af afledte finansielle instrumenter
- 20 Nærtstående parter

Egenkapitalopgørelse 1. maj 2022 - 30. april 2023 – Koncern

tkr.	Aktie- kapital	Overført resultat	Foreslået udbytte	I alt
Egenkapital 1. maj 2021	23.852	408.551	0	432.403
Udloddet udbytte	0	0	0	0
Overført via resultatdisponeringen	0	-12.418	10.000	-2.418
Valutakursregulering af udenlandske dattervirksomheder	0	727	0	727
Egenkapital i alt 1. maj 2022	23.852	396.860	10.000	430.712
Udloddet udbytte	0	0	-10.000	-10.000
Overført via resultatdisponeringen	0	22.645	15.000	37.645
Valutakursregulering af udenlandske dattervirksomheder	0	-3.063	0	-3.063
Egenkapital i alt 30. april 2023	23.852	416.442	15.000	455.294

Pengestrømsopgørelse 1. maj 2022 - 30. april 2023 – Koncern

Note	tkr.	2022/23	2021/22
	Nettoomsætning og andre driftsindtægter	1.167.355	1.096.239
	Driftsudgifter	-1.111.617	-1.072.965
	Afskrivninger	65.798	69.425
22	Ændringer i driftskapital	-26.438	27.256
	Pengestrøm fra drift før finansielle poster	95.098	119.955
	Renteindbetalinger og lignende	345	477
	Renteudbetalinger og lignende	-6.232	-5.578
	Pengestrøm fra drift før skat	89.211	114.854
	Betalt selskabsskat	-12.366	-15.796
	Pengestrømme fra driftsaktivitet	76.845	99.058
7	Køb af immaterielle aktiver	-3.672	-5.156
8	Køb af materielle aktiver	-30.612	-19.515
	Salg af materielle aktiver	2.394	4.180
	Pengestrømme til investeringsaktivitet	-31.890	-20.491
	Fremmedfinansiering:		
21	Låneoptagelse	24.000	26.004
21	Afdrag	-42.477	-143.996
21	Ændring i driftskreditter	-4.816	19.310
	Kapitalejere:		
	Udbetalt udbytte	-10.000	0
	Udbetalt udbytte til minoritetsaktionærer	0	-5.406
	Pengestrømme fra finansieringsaktivitet	-33.293	-104.088
	Årets pengestrøm	11.662	-25.521
	Likvider primo	26.170	51.026
	Kursregulering af likvider	-161	665
	Likvider ultimo	37.671	26.170

Pengestrømsopgørelsen kan ikke direkte udledes af koncernregnskabet's øvrige bestanddele.

Noter – Koncern

Note	tkr.	2022/23	2021/22
1	Segmentoplysninger		
	Nettomsætning fordelt på geografiske segmenter:		
	Vækstmarkeder (UK-FR-DACH)	442.649	471.339
	Øvrige primære markeder (DK-NO-SE)	372.010	362.560
	Øvrige markeder	348.779	251.412
	I alt	1.163.438	1.085.311
2	Honorar til generalforsamlingsvalgt revisor		
	Samlet honorar til EY Godkendt Revisionspartnerselskab	1.039	1.165
	Honorar vedrørende lovpligtig revision	403	392
	Skattemæssig rådgivning	381	522
	Erklæringsopgaver med sikkerhed	52	101
	Andre ydelser	203	150
		1.039	1.165
3	Andre driftsindtægter		
	Tilskud til løn og faste omkostninger	0	2.657
	Andre driftsindtægter	2.125	5.435
		2.125	8.092
4	Finansielle indtægter		
	Valutakursgevinst	0	1.142
	Renteindtægter virksomhedsdeltager	0	0
	Renteindtægter m.v.	184	0
		184	1.142

Note	tkr.	2022/23	2021/22
5	Finansielle omkostninger		
	Værdiregulering af gældsforpligtelser på køb af minoritetsinteresser	0	1.731
	Valutakurstab	357	0
	Renteomkostninger til virksomhedsdeltager	136	96
	Øvrige renteomkostninger	5.739	5.482
		6.232	7.309
6	Skatter		
	Årets aktuelle selskabsskat	14.666	12.366
	Årets regulering af udskudt skat	-658	1.466
	I alt vedrørende året	14.008	13.832
	Regulering vedrørende tidligere år:		
	Selskabsskat	-6.327	3.021
	Udskudt skat	5.018	-1.653
	Skatter i alt	12.699	15.200

Noter – Koncern

Note	tkr.	Færdiggjorte udviklings- omk.	Kunde- relationer	Agentur- rettigheder	Goodwill	Udviklings- omk. under opførelse	I alt
7	Immaterielle aktiver 30. april 2023						
	Kostpris 1. maj 2022	65.290	22.507	1.716	148.411	0	237.924
	Tilgang	2.958	0	466	0	248	3.672
	Overført	0	0	0	0	0	0
	Afgang	0	0	0	0	0	0
	Kostpris 30. april 2023	68.248	22.507	2.182	148.411	248	241.596
	Ned- og afskrivninger 1. maj 2022	31.508	18.861	858	92.342	0	143.569
	Afgang	0	0	0	0	0	0
	Afskrivninger	7.731	1.465	530	12.981	0	22.707
	Afskrivninger 30. april 2023	39.239	20.326	1.388	105.323	0	166.276
	Regnskabsmæssig værdi 30. april 2023	29.009	2.181	794	43.088	248	75.320
	Afskrives over	5-7 år	5 år	5 år	10 år	-	-

Note	tkr.	Grunde og bygninger	Tekniske anlæg og maskiner	Drifts-materiel og inventar	Materielle aktiver under opførelse	I alt
8	Materielle aktiver 30. april 2023					
	Kostpris 1. maj 2022	396.441	581.420	87.747	20.132	1.085.740
	Valutakursreguleringer	70	28	-257	0	-159
	Tilgang	1.514	4.857	2.098	22.143	30.612
	Overført	212	4.142	373	-4.727	0
	Afgang	-3.729	-8.435	-12.625	0	-24.789
	Kostpris 30. april 2023	394.508	582.012	77.336	37.548	1.091.404
	Afskrivninger 1. maj 2022	187.550	458.070	67.849	0	713.469
	Valutakursreguleringer	30	18	-194	0	-146
	Afskrivninger	9.491	27.809	5.791	0	43.091
	Afgang	-1.706	-6.489	-12.421	0	-20.616
	Afskrivninger 30. april 2023	195.365	479.408	61.025	0	735.798
	Regnskabsmæssig værdi 30. april 2023	199.143	102.604	16.311	37.548	355.606
	I materielle aktiver indgår finansielle leasingaktiver med regnskabsmæssig værdi på i alt	0	36.534	0	0	36.534
	Afskrives over	15-25 år	5-10 år	3-6 år	-	-

Noter – Koncern

Note	tkr.	30/4 2023	30/4 2022
9	Kapitalandele i joint venture		
	Kostpris 1. maj	24.616	24.616
	Kostpris 30. april	24.616	24.616
	Værdireguleringer 1. maj	-1.112	-349
	Udloddet udbytte	0	0
	Årets resultat	-617	-763
	Værdireguleringer 30. april	-1.729	-1.112
	Regnskabsmæssig værdi 30. april	22.887	23.504

Efterbehandlingsfabrikken Foamtex ApS, Ikast, Danmark. Ejerandel 33,33%

Selskabet har ingen forpligtelser overfor joint venturet eller hæftelser udover den investerede kapital.

Der er ikke indgået yderligere investeringsforpligtelser overfor joint venturet

10 Periodeafgrænsningsposter

Periodeafgrænsningsposter under tilgodehavender 18.014 t.DKK (2021/22: 15.829 t.DKK) består af forsikringer, royalty, arkitektmapper, omkostninger i forbindelse med realkreditlån og licenser m.v.

11 Aktiekapital

Aktiekapitalen består af:

330.340 A-aktier a 10 DKK

2.054.825 B-aktier a 10 DKK

For hver A-aktie gives ret til 10 stemmer, mens 1 B-aktie giver ret til 1 stemme.

Der er i 2020/21 gennemført en kapitalnedsættelse på 235.895 B-aktier.

Selskabet besidder ingen egne kapitalandele på balancetidspunktet. Der har heller ikke været køb og salg af egne kapitalandele i regnskabsåret.

Note	tkr.	30/4 2023	30/4 2022
12	Udskudt skat		
	Udskudt skat 1. maj	30.518	30.705
	Årets regulering af udskudt skat	4.360	-187
	Udskudt skat 30. april	34.878	30.518
	Udskudt skat vedrører:		
	Immaterielle aktiver	5.726	7.476
	Materielle aktiver	20.013	21.572
	Omsætningsaktiver	9.139	1.470
		34.878	30.518
13	Kreditinstitutter		
	Prioritetsgæld	137.518	145.390
	Kassekreditter	2.338	24.219
	Bankgæld	43.538	48.707
	Maskinleasing	37.989	43.425
		221.383	261.741
	Dagsværdien af gælden er lig med den bog førte gæld.		
	Forfaldsanalyse:		
	0 - 1 år	45.255	66.770
	1 - 5 år	70.496	75.111
	> 5 år	105.632	119.860
		221.383	261.741
14	Anden langfristet gæld		
	Indefrosne feriepenge	17.310	17.115
	Forfaldsanalyse:		
	0 - 1 år	251	251
	1 - 5 år	2.681	1.969
	> 5 år	14.378	14.895
		17.310	17.115

Noter – Koncern

Note	tkr.	2022/23	2021/22
15	Periodeafgrænsningsposter Periodeafgrænsningsposter under forpligtelser 12.641 t.DKK (2021/22: 14.954 t.DKK) består af modtagne indbetalinger fra kunder, der først kan indtægtsføres i det efterfølgende regnskabsår.		
16	Personaleomkostninger		
	Gager og lønninger	270.385	288.648
	Pensioner	15.697	19.209
	Andre omkostninger til social sikring	17.335	26.698
		303.417	334.555
	Gennemsnitligt antal fuldtidsbeskæftigede	578	587
	I personaleomkostninger indgår gage og honorar til modervirksomhedens direktion og bestyrelse med 6.386 t.DKK (2021/22: 14.162 t.DKK) og pensioner med 311 t.DKK (2021/22: 2.099 t.DKK). I 2021/22 indgår fratrædelsesgodtgørelse til tidligere direktion.		
17	Kontraktlige forpligtelser og eventualposter m.v. Husleje Koncernen har indgået en række huslejekontrakter primært vedrørende dattervirksomheder. Kontrakterne har forskellig løbetid - maksimalt 10 år.		
	Fremtidige huslejeforpligtelser		
	0 - 1 år	13.320	11.958
	1 - 5 år	27.815	26.262
	> 5 år	7.560	10.720
		48.695	48.940
	Operationelle leasingkontrakter, personbiler Fremtidige leasingforpligtelser:		
	0 - 1 år	3.969	4.367
	1 - 5 år	5.066	4.671
	> 5 år	0	0
		9.035	9.038
	Leasingydelse indregnet i resultatopgørelsen	5.113	4.400

Note	tkr.	2022/23	2021/22
18	Pantsætninger og sikkerhedsstillelser		
	Følgende aktiver er stillet til sikkerhed for gæld til kreditinstitutter:		
	Grunde og bygninger med en regnskabsmæssig værdi på	155.245	162.224
	Gæld til kreditinstitutter, for hvilken der er stillet sikkerhed	-137.518	-145.389

Noter – Koncern

Note tkr.

19 Valuta- og renterisici samt anvendelse af afledte finansielle instrumenter

Som led i sikring af indregnede og ikke-indregnede transaktioner anvender koncernen sikringsinstrumenter såsom valutaterminforretninger og renteswaps i det omfang, det findes hensigtsmæssigt. Der er ikke i væsentligt omfang anvendt regnskabsmæssig sikring med derivater i regnskabsåret.

Valutarisiko

Koncernens omkostninger afholdes overvejende i danske kroner, hvorfor der eksisterer en valutarisiko på selskabets salg og tilgodehavender i udenlandsk valuta. Koncernens valutaeksponering på balancedagen fremgår af nedenstående oversigt.

Sikring af forventede, fremtidige transaktioner

Koncernen afdækker forventede valutarisici inden for det førstkommende år i det omfang, det findes hensigtsmæssigt. Koncernen har i regnskabsåret ikke anvendt afledte finansielle instrumenter.

tkr.

Valutarisiko pr. 30. april 2023	Valuta	Netto- position	Sandsynlig ændring i valutakurs	Effekt på årets resultat
Udløb				
Under 1 år:	SEK/DKK	12.218	10%	1.222
	NOK/DKK	7.366	10%	737
	GBP/DKK	17.091	10%	1.709
	EUR/DKK	23.298	1%	233
	CHF/DKK	1.323	10%	132
	USD/DKK	-1.241	10%	-124
	Øvrige/DKK	6.020	10%	602
Over 1 år:	EUR/DKK	-19.538	1%	-195

Renterisiko

Den rentebærende nettogæld (beholdningen af omsættelige værdipapirer, tilgodehavender hos koncerndeltagere og likvide midler, fratrukket prioritetsgæld, gæld til koncerndeltagere og bankgæld) er i årets løb reduceret med 35 mio. kr. til 207 mio. kr.

En væsentlig del af koncernens gæld er fast forrentet.

En stigning i renteniveauet på 1% p.a. i forhold til årets faktiske rentesatser ville alt andet lige have haft en negativ indvirkning på resultat og egenkapital på 0,3 mio. kr. (2021/22: 0,5 mio. kr.).

Note tkr.

20 Nærtstående parter

MEDF Holding A/S ejer og kontrollerer selskabets A-aktier og har således en bestemmende indflydelse i selskabet.

Ege-koncernens nærtstående parter omfatter joint venture, som er omtalt i note 9, samt selskabernes bestyrelse, direktion og ledende medarbejdere samt disse personers relaterede familiemedlemmer. Nærtstående parter omfatter endvidere selskaber, hvori førnævnte personkreds har væsentlige interesser. Endelig omfatter nærtstående parter det af MEDF Holding A/S 100% ejede selskab Egebjerggaard A/S.

Bortset fra normalt ledelsesvederlag har der ikke været gennemført væsentlige transaktioner med bestyrelse, direktion, ledende medarbejdere, væsentlige aktionærer eller andre nærtstående parter.

	2022/23	2021/22
Køb af handelsvarer og tjenesteydelser hos joint venture og Egebjerggaard	6.607	7.749
Mellemværender med joint venture	941	2.222
Rente fra virksomhedsdeltagere	333	96
Skyldig hos virksomhedsdeltagere	23.623	6.558
21 Finansielle forpligtelser, der indgår i finansieringsaktivitet i pengestrømsopgørelsen		
Primo	268.299	370.656
Låneoptagelse	24.000	26.004
Afdrag	-42.477	-143.996
Ændring af kassekreditter	-4.816	19.310
Reg. indskudskonti og betalt udbytte til minoritetsaktionærer indregnet som forpligtelser	0	-5.406
Reguleringer uden likviditetspåvirkning	0	1.731
Ultimo	245.006	268.299
I finansieringsaktiviteten indgår kreditinstitutter, gæld til virksomhedsdeltagere samt forpligtelser vedr. køb af minoritetsinteresser.		
22 Ændringer i driftskapital		
Ændring i varebeholdninger	-5.687	-15.691
Ændring i tilgodehavender	-18.844	-12.762
Ændring i leverandørgæld og anden gæld	-1.907	55.709
	-26.438	27.256

Resultatopgørelse 1. maj 2022 - 30. april 2023 – Moderselskab

Note	tkr.	2022/23	2021/22
23	Nettoomsætning	932.978	803.406
	Ændring i lagre af færdigvarer, varer under fremstilling og handelsvarer	11.799	23.337
	Omkostninger til råvarer, hjælpematerialer og handelsvarer	-535.930	-481.807
24	Andre eksterne omkostninger	-131.514	-139.915
	Bruttoresultat	277.333	205.021
25	Andre driftsindtægter	1.177	6.346
38	Personaleomkostninger	-192.698	-194.743
29+30	Afskrivninger	-46.042	-47.102
	Andre driftsomkostninger	-2.966	0
	Resultat før finansielle poster (EBIT)	36.804	-30.478
	Regulering af kapitalandele i tilknyttede virksomheder	68.407	7.689
26	Finansielle indtægter	2.916	1.362
27	Finansielle omkostninger	-12.932	-13.867
	Resultat før skat	95.195	-35.294
28	Skat af årets resultat	-6.092	-4.473
	Årets resultat	89.103	-39.767



Vi ønsker at kommunikere Ege Carpets sande DNA. Derfor har vi skabt et oplevelsescenter for at bringe vores kunder tættere på vores produkter, produktion og hermed vores formål og værdier

Balance pr. 30. april 2023 – Moderselskab

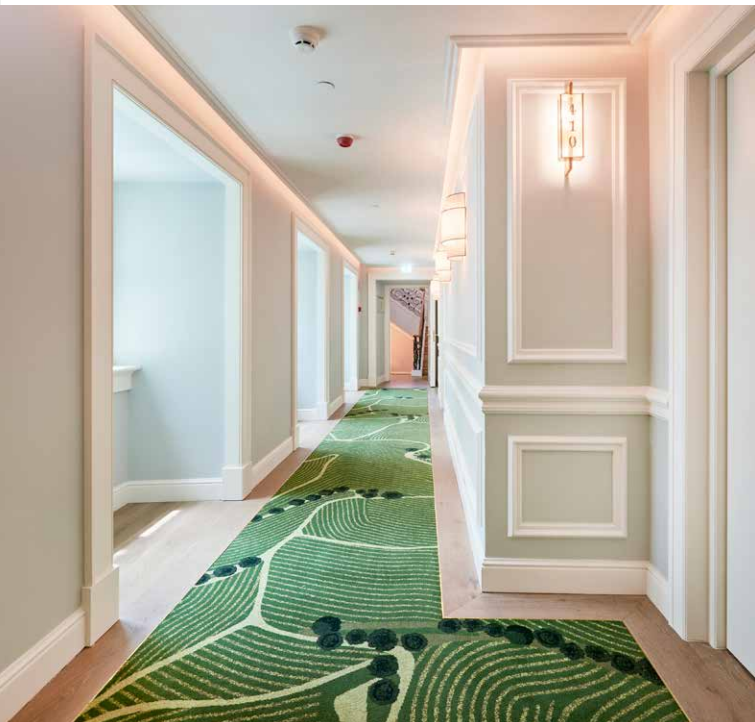
Note	tkr.	30/4 2023	30/4 2022
Aktiver			
Langfristede aktiver			
29	Immaterielle aktiver		
	Færdiggjorte udviklingsomkostninger	29.061	33.834
	Kunderrelationer	1.571	0
	Goodwill	24.570	31.434
	Udviklingsomkostninger under udførelse	248	0
		55.450	65.268
30	Materielle aktiver		
	Grunde og bygninger	160.681	168.039
	Tekniske anlæg og maskiner	79.960	96.193
	Driftsmateriel og inventar	14.281	16.745
	Materielle aktiver under opførelse samt forudbetalinger	27.668	9.393
		282.590	290.370
Øvrige langfristede aktiver			
31	Kapitalandele i dattervirksomheder	293.110	298.901
		293.110	298.901
Langfristede aktiver i alt		631.150	654.539

Note	tkr.	30/4 2023	30/4 2022
Aktiver			
Kortfristede aktiver			
Varebeholdninger			
	Råvarer og hjælpematerialer	79.240	80.318
	Varer under fremstilling	62.731	52.550
	Fremstillede varer og handelsvarer	112.908	111.290
		254.879	244.158
Tilgodehavender			
	Tilgodehavender fra salg og tjenesteydelser	51.732	36.544
	Tilgodehavender hos datterselskaber	7.905	0
	Andre tilgodehavender	2.734	9.789
32	Periodeafgrænsningsposter	15.378	12.797
		77.749	59.130
Likvide beholdninger		15.518	7.992
Kortfristede aktiver i alt		348.146	311.280
Aktiver i alt		979.296	965.819

Balance pr. 30. april 2023 – Moderselskab

Note	tkr.	30/4 2023	30/4 2022
Passiver			
Egenkapital			
33	Aktiekapital	23.852	23.852
	Reserve for udviklingsomkostninger	23.025	26.391
	Overført resultat	345.653	268.184
	Foreslået udbytte	15.000	10.000
Egenkapital i alt		407.530	328.427
Forpligtelser			
Langfristede forpligtelser			
34	Udskudt skat	33.600	29.086
35	Kreditinstitutter	176.128	194.972
36	Anden langfristet gæld	15.714	15.464
		225.442	239.522
Kortfristede forpligtelser			
35	Kreditinstitutter	42.917	61.322
	Leverandør af varer og tjenesteydelser	85.267	75.534
	Gæld til dattervirksomheder	136.858	182.575
	Gæld til virksomhedsdeltagere	23.622	6.558
	Selskabsskat	5.902	6.698
	Anden gæld	47.366	61.207
37	Periodeafgrænsningsposter	4.392	3.976
		346.324	397.870
Forpligtelser i alt		571.766	637.392
Passiver i alt		979.296	965.819

- 38 Personaleomkostninger
- 39 Kontraktlige forpligtelser og eventualposter m.v.
- 40 Pantsætninger og sikkerhedsstillelser
- 41 Moderselskabets samhandel med tilknyttede virksomheder
- 42 Resultatdisponering



The Palácio Ludovice Wine Hotel,
Portugal.
Projekt med Colortec tæpper

Egenkapitalopgørelse pr. 30. april 2023 – Moderselskab

tkr.	Aktie- kapital	Reserve for udviklings- omkostninger	Overført resultat	Foreslået udbytte	Egenkapital i alt
Korrigeret egenkapital 1. maj 2021	23.852	36.980	307.362	0	368.194
Udloddet udbytte	0	0	0	0	0
Overført via resultatdisponeringen	0	-10.589	-39.178	10.000	-39.767
Valutakursregulering af udenlandske dattervirksomheder	0	0	0	0	0
Egenkapital i alt 1. maj 2022	23.852	26.391	268.184	10.000	328.427
Udloddet udbytte	0	0	0	-10.000	-10.000
Overført via resultatdisponeringen	0	-3.366	77.469	15.000	89.103
Valutakursregulering af udenlandske dattervirksomheder	0	0	0	0	0
Egenkapital i alt 30. april 2023	23.852	23.025	345.653	15.000	407.530

Pengestrømsopgørelse – Moderselskab

Note	tkr.	2022/23	2021/22
	Nettoomsætning og andre driftsindtægter	934.346	809.752
	Driftsudgifter	-897.351	-842.495
	Afskrivninger	46.042	47.102
44	Ændringer i driftskapital	-78.499	64.166
	Pengestrøm fra drift før finansielle poster	4.538	78.525
	Renteindbetalinger og lignende	2.962	1.362
	Renteudbetalinger og lignende	-12.932	-14.051
	Udbytte fra dattervirksomheder	74.198	48.699
	Pengestrøm fra drift før skat	68.766	114.535
	Betalt selskabsskat	-2.374	851
	Pengestrømme fra driftsaktivitet	66.392	115.386
	Køb af materielle aktiver	-25.802	-13.594
	Salg af materielle aktiver	1.944	3.798
	Køb af immaterielle aktiver	-4.777	-939
	Køb minoritetsandel	0	-115.124
	Pengestrømme til investeringsaktivitet	-28.635	-125.859
43	Låneoptagelse	24.000	26.004
43	Afdrag	-42.477	-29.914
	Udlån til virksomhedsdeltager	0	0
	Ændring i driftskreditter	-1.708	14.548
	Udbetalt udbytte	-10.000	0
	Pengestrømme fra finansieringsaktivitet	-30.185	10.638
	Årets pengestrøm	7.572	165
	Likvider primo	7.992	7.643
	Kursregulering af likvider	-46	184
	Likvider ultimo	15.518	7.992

Pengestrømsopgørelsen kan ikke direkte udledes af koncernregnskabets øvrige bestanddele.

Noter – Moderselskab

Note	tkr.	2022/23	2021/22
23	Segmentoplysninger		
	Nettomsætning fordelt på geografiske segmenter:		
	Vækstmarkeder (UK-FR-DACH)	252.497	209.836
	Øvrige primære markeder (DK-NO-SE)	375.256	374.681
	Øvrige markeder	305.224	218.889
	I alt	932.977	803.406
24	Honorar til generalforsamlingsvalgte revisorer		
	Samlet honorar til EY Godkendt Revisionspartnerselskab	804	968
	Der specificeres således:		
	Revision	267	256
	Andre erklæringsopgaver med sikkerhed	34	41
	Skatte- og momsmæssig rådgivning	381	522
	Andre ydelser	122	149
		804	968
25	Andre driftsindtægter		
	Lønkomensation	0	1.568
	Gevinst ved salg af driftsmidler	211	252
	Gevinst ved salg af bygning	148	2.274
	Øvrige driftsindtægter	818	2.252
		1.177	6.346
26	Finansielle indtægter		
	Valutakursreguleringer	2.824	1.360
	Renteindtægter m.v.	92	2
		2.916	1.362
27	Finansielle omkostninger		
	Renteomkostninger til dattervirksomheder	8.020	9.014
	Renteomkostninger til virksomhedsdeltager	136	96
	Øvrige renteomkostninger	4.776	4.757
		12.932	13.867

Note	tkr.	2022/23	2021/22
28	Skatter		
	Årets aktuelle selskabsskat	7.489	-724
	Årets regulering af udskudt skat	-88	160
	I alt vedrørende året	7.401	-564
	Regulering vedrørende tidligere år:		
	Selskabsskat	-5.911	6.571
	Udskudt skat	4.602	-1.534
	Skatter i alt	6.092	4.473

Noter – Moderselskab

Note	tkr.	Færdiggjorte udviklings- omk.	Kunde- relationer	Goodwill	Udviklings- omk. under opførelse	I alt
29	Immaterielle aktiver 30. april 2023					
	Kostpris 1. maj 2022	65.293	0	68.621	0	133.914
	Kursreguleringer	0	0	0	0	0
	Tilgang	2.958	1.571	0	248	4.777
	Overført	0	0	0	0	0
	Afgang	0	0	0	0	0
	Kostpris 30. april 2023	68.251	1.571	68.621	248	138.691
	Afskrivninger 1. maj 2022	31.459	0	37.187	0	68.646
	Årets afgang	0	0	0	0	0
	Årets afskrivninger	7.731	0	6.864	0	14.595
	Afskrivninger 30. april 2023	39.190	0	44.051	0	83.241
	Regnskabsmæssig værdi 30. april 2023	29.061	1.571	24.570	248	55.450
	Afskrives over	5-7 år	5 år	10 år	-	-

Note	tkr.	Grunde og bygninger	Tekniske anlæg og maskiner	Drifts-materiel og inventar	Materielle aktiver under opførelse	I alt
30	Materielle aktiver 30. april 2023					
	Kostpris 1. maj 2022	333.955	514.352	79.648	9.393	937.348
	Tilgang	1.347	2.185	1.495	20.775	25.802
	Overført	212	1.915	373	-2.500	0
	Afgang	-3.729	-146	-7.352	0	-11.227
	Kostpris 30. april 2023	331.785	518.306	74.164	27.668	951.923
	Afskrivninger 1. maj 2022	165.916	418.159	62.903	0	646.978
	Afskrivninger	6.894	20.333	4.219	0	31.446
	Afgang	-1.706	-146	-7.239	0	-9.091
	Afskrivninger 30. april 2023	171.104	438.346	59.883	0	669.333
	Regnskabsmæssig værdi 30. april 2023	160.681	79.960	14.281	27.668	282.590
	I materielle aktiver indgår finansielle leasingaktiver med regnskabsmæssig værdi på i alt	0	36.534	0	0	36.534
	Afskrives over	15-25 år	5-10 år	3-6 år	-	-

Noter – Moderselskab

Note	tkr.	30/4 2023	30/4 2022
31	Kapitalandele i dattervirksomheder		
	Kostpris 1. maj	339.911	224.787
	Tilgang	0	115.124
	Kostpris 30. april	339.911	339.911
	Værdireguleringer 1. maj	-41.010	0
	Årets nedskrivninger	-5.791	-41.010
	Værdireguleringer 30. april	-46.801	-41.010
	Regnskabsmæssig værdi 30. april	293.110	298.901

Navn	Hjemsted	Ejerandel 30/4 2023
Ege Carpets UK	England	100%
Ege Carpets Norway AS	Norge	100%
Ege Carpets Sweden AB	Sverige	100%
Ege Carpets GmbH	Tyskland	100%
Ege Carpets France	Frankrig	100%
UAB Litspin	Litauen	100%
Ege Carpets Middle East and Africa Pte Ltd.	Singapore	100%
Ege Carpets Americas Inc.	USA	100%
Bentzon Carpets ApS	Danmark	100%
Hammer Tæpper A/S	Danmark	100%
Carpet Concept Teppichfabrik GmbH & Co. KG	Tyskland	100%
Carpet Concept Immobilien GmbH & Co. KG	Tyskland	100%

Noter – Moderselskab

Note	tkr.	30/4 2023	30/4 2022
32	Periodeafgrænsninger Periodeafgrænsningsposter under tilgodehavender 15.378 t.DKK (2021/22: 12.797 t.DKK) består af forsikringer, royalty, arkitektmapper, omkostninger i forbindelse med realkreditlån og licenser m.v.		
33	Aktiekapital Aktiekapitalen består af: 330.340 A-aktier a 10 DKK 2.054.825 B-aktier a 10 DKK For hver A-aktie gives ret til 10 stemmer, mens 1 B-aktie giver ret til 1 stemme. Der er i 2020/21 gennemført en kapitalnedsættelse på 235.895 B-aktier. Selskabet besidder ingen egne kapitalandele på balancetidspunktet. Der har heller ikke været køb og salg af egne kapitalandele i regnskabsåret.		
34	Udskudt skat Udskudt skat 1. maj Årets regulering af udskudt skat	29.086 4.514	30.460 -1.374
		33.600	29.086
	Udskudt skat vedrører:		
	Immaterielle aktiver	5.966	7.491
	Materielle aktiver	15.520	17.159
	Omsætningsaktiver	12.114	4.436
		33.600	29.086

Note	tkr.	30/4 2023	30/4 2022
35	Kreditinstitutter		
	Prioritetsgæld	137.518	145.390
	Kreditinstitutter	0	18.771
	Bankgæld	43.538	48.708
	Maskinleasing	37.989	43.425
		219.045	256.294
	Dagsværdien af gælden er lig med den regnskabsmæssige gæld.		
	Forfaldsanalyse:		
	0 - 1 år	42.917	61.322
	1 - 5 år	70.496	75.111
	> 5 år	105.632	119.861
		219.045	256.294
36	Anden langfristet gæld		
	Indefrosne feriepenge	15.965	15.674
	Forfaldsanalyse:		
	0 - 1 år	251	210
	1 - 5 år	2.602	1.825
	> 5 år	13.112	13.639
		15.965	15.674

37 **Periodeafgrænsningsposter**

Periodeafgrænsningsposter under forpligtelser 4.393 t.DKK (2021/22: 3.976 t.DKK) består af modtagne indbetalinger fra kunder, der først kan indtægtsføres i det efterfølgende regnskabsår.

Noter – Moderselskab

Note	tkr.	2022/23	2021/22
38	Personaleomkostninger		
	Direkte produktionslønninger	75.110	79.352
	Gager	99.695	98.773
	Pensionsordninger	14.497	13.402
	Andre omkostninger til social sikring	3.396	3.216
		192.698	194.743
	Gennemsnitligt antal fuldtidsbeskæftigede	329	330
	I personaleomkostninger indgår gage og honorar til modervirksomhedens direktion og bestyrelse med 6.386 t.DKK (2021/22: 14.162 t.DKK) og pensioner med 311 t.DKK (2021/22: 2.099 t.DKK). I 2021/22 indgår fratrædelsesgodtgørelse til tidligere direktion.		
39	Kontraktlige forpligtelser og eventualposter m.v.		
	Eventualforpligtelser		
	Sikkerhedsstillelser for dattervirksomheders bank- og leverandørgæld	29.900	30.008
	Ege Carpets A/S har afgivet støtteerklæring overfor datterselskabet Hammer Tæpper A/S og dennes gæld indtil 30. april 2024.		
	Selskabet er sambeskattet med øvrige danske koncernvirksomheder. Som koncernvirksomhed hæfter selskabet ubegrænset og solidarisk med øvrige koncernvirksomheder for danske selskabsskatter og kildeskatter på udbytte, renter og royalties inden for sambeskatningskredsen. De sambeskattede virksomheders samlede kendte nettoforpligtelse over for SKAT fremgår af administrationsselskabets årsregnskab, MEDF Holding A/S, CVR-nr. 36 93 76 61.		
	Eventuelle senere korrektioner af sambeskatningsindkomst og kildeskat m.v. vil kunne medføre, at selskabets hæftelse udgør et større beløb.		
	Operationelle leasingkontrakter, personbiler		
	Fremtidige leasingforpligtelser:		
	0 - 1 år	1.931	1.544
	1 - 5 år	3.028	2.550
	> 5 år	0	0
		4.959	4.094
	Leasingydelse indregnet i resultatopgørelsen	2.396	2.111

Note	tkr.	2022/23	2021/22
40	Pantsætninger og sikkerhedsstillelser		
	Følgende aktiver er stillet til sikkerhed for kreditinstitutter:		
	Grunde og bygninger med en regnskabsmæssig værdi på	155.245	162.224
	Gæld til kreditinstitutter, for hvilken der er stillet sikkerhed	-137.518	-145.389
41	Moderselskabets samhandel med tilknyttede virksomheder		
	Salg af fremstillede færdigvarer mv. til tilknyttede virksomheder	474.750	444.522
	Køb af handelsvarer og tjenesteydelser fra tilknyttede virksomheder	156.687	138.500
	Provision til tilknyttede virksomheder	12.114	12.847
	Rente til tilknyttede virksomheder	7.823	9.014
	Rente fra virksomhedsdeltagere	333	96
	Udbytter fra dattervirksomheder	74.198	48.699
	Transaktionerne er elimineret i koncernregnskabet. Moderselskabets mellemværender med dattervirksomheder og virksomhedsdeltagere fremgår af balancen.		
42	Resultatdisponering		
	Forslag til resultatdisponering:		
	Foreslået udbytte	15.000	10.000
	Overført til egenkapitalreserver	74.103	-49.767
		89.103	-39.767
43	Finansielle forpligtelser		
	Primo	262.852	252.214
	Låneoptagelse	24.000	26.004
	Afdrag	-42.477	-29.914
	Ændring af kassekreditter	-1.708	14.548
	Ultimo	242.667	262.852
44	Ændringer i driftskapital		
	Ændring i varebeholdninger	-10.721	-35.358
	Ændring i tilgodehavender	-18.619	36.265
	Ændring i gæld til dattervirksomheder	-45.717	19.572
	Ændring i leverandørgæld og anden gæld	-3.442	43.687
		-78.499	64.166



ege[®]

egecarpets.com