

List of Signatures

Page 1/1

 Årsrapport 2022.pdf

Name	Method	Signed at
Peter Rahbæk Juel	NEMID	2023-03-26 10:35 GMT+02
Claus Jensen	MitID	2023-03-22 12:46 GMT+01
Søren Windell	NEMID	2023-03-20 11:44 GMT+01
Jens Ringsmose	MitID	2023-03-18 08:00 GMT+01
Brian Skovhus Jakobsen	NEMID	2023-03-17 12:57 GMT+01
Lars-Erik Brenøe	NEMID	2023-05-02 09:32 GMT+02
Lars Therkildsen	NEMID	2023-04-17 17:45 GMT+02
Jess Vinsteen	NEMID	2023-04-17 14:06 GMT+02
Søren Rask	NEMID	2023-03-29 12:33 GMT+02



This file is sealed with a digital signature. The seal is a guarantee for the authenticity of the document.

External reference: 79954D1684CF4512B55E914DCFC82E8



Odense Havn A/S Årsrapport 2022

 ODENSE HAVN®
ODENSE PORT
VI RUMMER EN VERDEN I VÆKST



This file is sealed with a digital signature.
The seal is a guarantee for the authenticity
of the document.

Document ID:
79954D1684CF4512B55E914DCFC82E8

Indholdsfortegnelse

Highlights	3	Årets regnskab 2022	17
Koncernens hoved- og nøgletal	6	Anvendt regnskabspraksis	18
Ledelsesberetning	8	Resultatopgørelse	24
Koncernens primære aktiviteter	8	Balance	25
Udvikling i Koncernens aktiviteter	8	Egenkapitalopgørelse	27
Odense Havn Ejendomsselskab	9	Pengestrømsopgørelse	28
CSR	9	Noter til årets regnskab	29
Koncernoversigt	10	Øvrige oplysninger	39
Forventet udvikling i Koncernen	11	Ledelsespåtegning	40
Udbytte	11	Den uafhængige revisors påtegning	41
Dataetik	12	Selskabsoplysninger	43
Kodeks for virksomhedsledelse	12		
Risikostyring	12		
Interne kontroller	12		
Ledelseshverv	13		

Årsrapporten er fremlagt og godkendt på selskabets ordinære generalforsamling, den 4. maj 2023

Christian Udengaard
Dirigent

Årsrapport
1. januar – 31. december 2022

Odense Havn A/S
Noatunvej 2
5000 Odense C

CVR-nr. 38 43 70 11

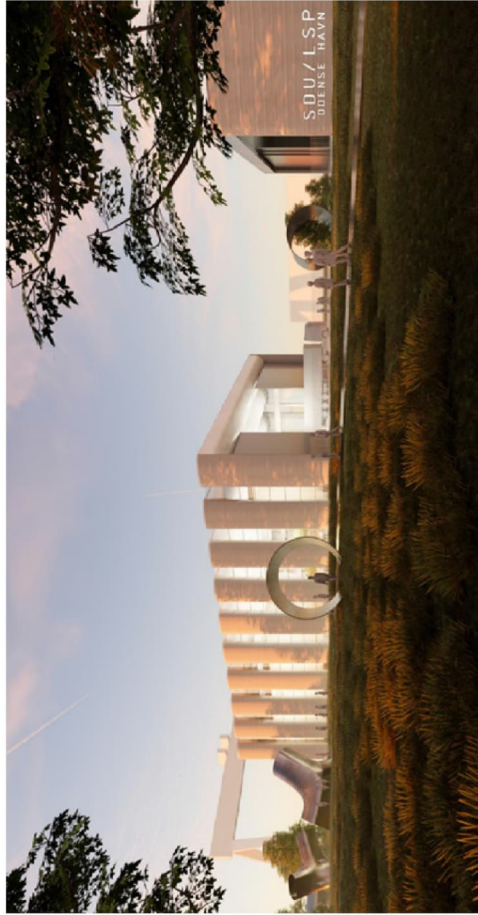
Tlf.: +45 7228 2000
info@odensehavn.dk



This file is sealed with a digital signature.
The seal is a guarantee for the authenticity
of the document.

Document ID:
79954D1684CF4512B55E914DCFC82E8

Highlights



Robotcenter på Odense Havn

I 2022 er verdens første Robotcenter for store konstruktioner ligeledes blevet en realitet. Robotcenteret LSP (Large Structure Production), som 15 virksomhedspartnere er en aktiv del af, skal bygges på Odense Havn og er finansieret af 88 mio. kr. fra EU's REACT-midler, der skal kickstarte det unikke laboratorium i stor skala.

LSP skal udvikle automation og robotter til at bygge store konstruktioner som vindmøller, skibe og byggerier. Derudover har A.P. Møller og Hustru Chastine Mc-Kinney Møllers Fond til almene Formaal doneret 90 millioner kroner til optørelsen af LSP-bygningen, der forventes at stå færdig i 2024.

Odense Dry Port

Odense Havn har af staten købt et tidligere forsøgsgartneri beliggende 3 km syd for det store motorvejskryds på Fyn i hhv. Odense Kommune og Faaborg-Midtfyn Kommune.

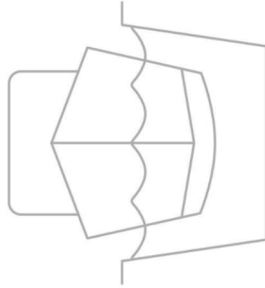
På de godt 1.000.000 m² vil vi skabe Odense Dry Port – Danmarks største logistikhub med op til 500.000 m² bygninger, der skal sikre forsyningskæderne til havnens kunder inden for den grønne omstilling.

Over den næste årrække vil der skulle investeres betydeligt i udvikling af området til en højteknologisk og bæredygtig logistikhub. Odense Dry Port skal blandt andet sikre, at havnens store kunder og deres underleverandører inden for vindmølle- og offshore industrien kan følge med efterspørgslen og give dem mulighed for at have større lagre af de mest nødvendige dele tæt på produktionen på Odense Havn.

EU-midler til nyt sejløb

Odense havn har modtaget 15 mio. kr. i støtte fra EU's infrastrukturfond, CEF (Connecting Europe Facility) til en forundersøgelse af, hvordan sejlrende og havnearealer bedst kan udvides, således havnen fortsat kan modtage de stadigt større skibe, der anløber med eksempelvis stål og komponenter til vindmølleindustrien.

Vores rådgiver er ultimo 2022 i gang med at kortlægge projektets omfang, som omfatter en stor udvidelse af havnearealet samt udvidelse af sejl-løbet fra de nuværende 11 meters dybde til minimum 12 meter. Derudover er rådgiver i gang med at foretage de nødvendige miljøscreeninger, så en udvidelse af sejløb og anlæg sker på det bedst mulige datagrundlag, hvor alle miljøkrav efterleves.

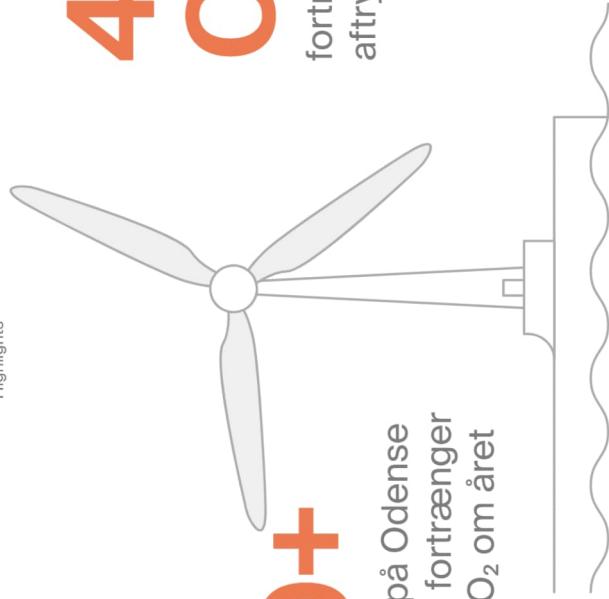


This file is sealed with a digital signature. The seal is a guarantee for the authenticity of the document.

Document ID:
79954D1684CF4512B55E914DCFCD82E8



**Medfinansieret af
Den Europæiske Union**



1.280+

direkte vindjobs på Odense Havn*. Ét vindjob fortrænger op til 385 tons CO₂ om året

* Der er i 2022 skabt 580 nye vindjobs på havnen.

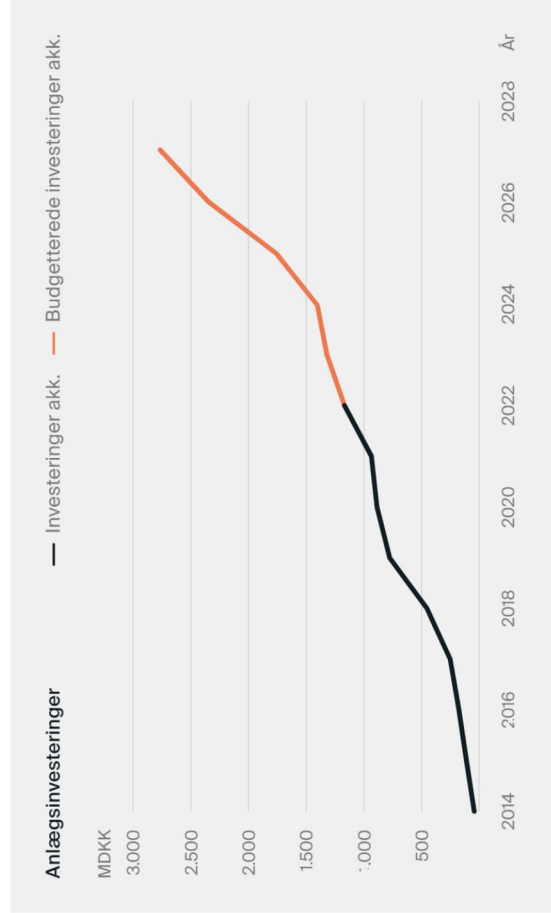
495.000 tons CO₂ om året

fortrænger 1.280+ vindjobs, svarende til CO₂ aftrykket fra ca. 22.000 danske husstande



This file is sealed with a digital signature. The seal is a guarantee for the authenticity of the document.

Document ID:
79954D1684CF4512B55E914DCFC82E8



26%

stigning i antallet af anløb, fra 1.191 i 2021 til 1.496 i 2022

8,5 mio. m²

udgør det samlede areal, svarende til 1.200 fodboldbaner

7.080

direkte og indirekte jobs genererer virksomhederne på Odense Havn

En samlet bygningsmasse på over 210.000 m² svarende til 1.500 parcelhuse



3,1 mio. tons goods

svarende til en stigning på 55% i forhold til 2021. Heraf 180.000 tons stålplader.

Unikke test- og teknologcentre
(globalt set)

- LORC (nacellestcenter)
- Force (komponenttest)
- SDU (fremtidigt robotcenter)

Motoren i verdens største nacellestcenter på Odense Havn har trækraft svarende til 32.000 F1-biler.

Skibsværftsindustrien har i alt installeret 80+ scrubbere på skibe, der nedbringer udledningen af svovl med op til 80%



This file is sealed with a digital signature. The seal is a guarantee for the authenticity of the document.

Document ID:
79954D1684CF4512B55E914DCFCD82E8

Koncernens hoved- og nøgletal

Hovedtal (t.kr.)	2022	2021	2020	2019	2018
Nettoomsætning og andre driftsindtægter	236.915	185.618	165.298	153.945	156.286
Bruttoresultat	185.406	142.232	127.193	115.034	112.524
Resultat af primær drift	64.603	34.368	28.093	20.264	23.279
Resultat af finansielle poster	41.353	-4.805	-8.138	8.367	-13.276
Årets resultat	103.542	28.653	19.900	28.191	10.182
Balance sum	2.017.514	1.936.142	2.072.718	2.249.516	1.983.600
Investeringer i materielle anlægsaktiver	233.465	48.158	108.644	322.454	199.291
Egenkapital	1.368.910	1.261.362	1.244.644	1.233.260	1.219.069
Pengestrøm fra driftsaktiviteten	121.809	79.881	90.850	81.712	88.531
Pengestrøm vedr. investeringsaktiviteten	-152.326	318.210	64.575	-289.447	-239.026
Pengestrøm vedr. finansieringsaktiviteten	-26.540	-166.078	-166.604	215.683	57.877
Pengestrøm i alt	-57.057	232.012	-5.056	7.949	-92.618
Nøgletal	2022	2021	2020	2019	2018
Overskudsgrad	27 %	19 %	17 %	13 %	15 %
Afkast af den investerede kapital	3 %	2 %	2 %	1 %	1 %
Brutto margin	78 %	77 %	77 %	75 %	72 %
Soliditetsgrad	68 %	65 %	60 %	55 %	61 %
Egenkapitalforrentning	8 %	2 %	2 %	2 %	1 %
Gennemsnitligt antal fuldtidsbeskæftigede	82	71	67	67	72

Der henvises til definitioner og begreber under anvendt regnskabspraksis.



This file is sealed with a digital signature.
The seal is a guarantee for the authenticity
of the document.

Document ID:
79954D1684CF4512B55E914DCFC82E8

Ledelses- beretning



This file is sealed with a digital signature.
The seal is a guarantee for the authenticity
of the document.

Document ID:
79954D1684CF4512B55E914DCFC82E8

Ledelsesberetning



Koncernens primære aktiviteter

Koncernen Odense Havn er organiseret som en aktieselskabshavn. Havnens primære forretningsområder udgør levering af havneinfrastruktur, herunder udbygning og vedligehold af sejløb, kajer og bolværker, logistik- og godshåndtering, udlejning af arealer, bygninger, dokke, kraner og andet materiel til vores faste lejere på havnen samt andre kunder i øvrigt.

Vi har særligt fokus på kunder inden for følgende 4 strategiske forretningsområder:

- **Produktion og logistik inden for Offshore Vind**
- **Maritim Klynge og Værftsindustri**
- **Recycling og Decommissionering**
- **Innovation og Test**

På koncernens lokation i Munkebo er aktiviteterne rettet mod offshore vind og de produktions- og logistikfaciliteter, der hører med til disse, den maritime klynge, værftsindustri, test og innovation samt traditionel havnedrift. På City Terminalen, beliggende i Odense, er aktiviteterne primært relateret til udlejning, skibstrafik samt godshåndtering.

Udvikling i Koncernens aktiviteter og økonomiske forhold

Aktivitetsniveauet i 2022 har været højere end forventet – og væsentligt bedre end i 2021. Årets nettoomsætning og andre driftsindtægter udgør 237 mio. kr. mod 186 mio. kr. sidste år, svarende til en stigning på 28%. Resultat af primær drift er steget med 31 mio. kr. i forhold til sidste år og udgør 65 mio. kr. Resultat af finansielle poster er positivt påvirket af en realiseret kursgevinst grundet låneomlægning i 2. kvartal 2022 på 48 mio. kr. Årets resultat udviser et overskud på 104 mio. kr. efter skat (2021: 29 mio. kr. efter skat) hvilket er højere end forventet. Vi har i 2022 realiseret en overskudsgrad på 27% (2021: 19%), hvilket er bedre end forventet.

Udlejningsforretningen er på det forventede niveau med en udlejningsprocent på bygningsmassen på 97%.

Logistikforretningen har oplevet en betydelig stigning i aktivitetsniveauet i 2. halvår 2022 med væsentligt flere opgaver end forventet. Dette har medført en omsætningsstigning på 24% i forhold til 2021.

Omsætningen fra havnedrift er ligeledes markant bedre end forventet og er forøget med 38% i forhold til sidste år. Fremgangen på logistik og

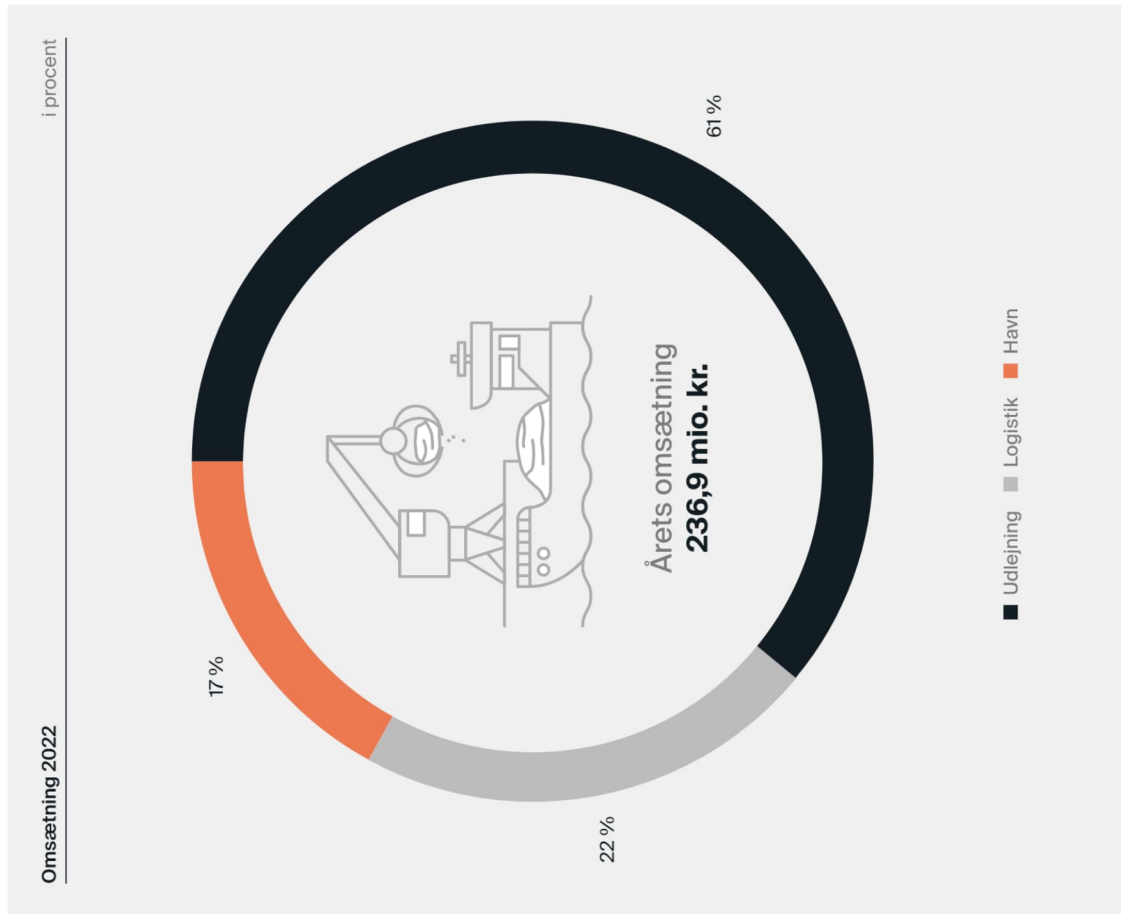
havnedrift skyldes hovedsageligt øget aktivitet hos vores eksisterende kunder, hvilket har bidraget til den positive udvikling.

Forretningsomfanget i offshore vind branchen og den grønne omstilling har fortsat stort fokus og er udbygget yderligere i 2022. Tilsvarende har vi også haft en positiv vækst i vores forretningsomfang med kunder inden for den maritime industri samt recycling.



This file is sealed with a digital signature. The seal is a guarantee for the authenticity of the document.

Document ID:
79954D1684CF4512B55E914DCFC82E8



Det forgangne år har været kendetegnet ved stor aktivitet hos os såvel som hos vores lejere, hvilket har afstedkommet betydelige investeringer i klarering og opgradering af bygninger og arealer til vores lejere. Vi har blandt andet totalreoveret en 2.400 m² stor kontorbygning til en kunde samt klargjort knap 300.000 m² areal, der står klar til udlejning i Q1 2023.

Vi har ligeledes påbegyndt opførelsen af en ny omfartsvej, der bliver en af Danmarks bredeste veje på 46 meter. Vejen skal sikre, at de stadigt større og tungere emner til offshore vind industri- en kan transporteres fra produktionsområderne i syd til havneområdet i nord, samtidig med at vi reducerer en del tværgående trafik.

Bestyrelsen og direktionen finder årets resultat tilfredsstillende.

Odense Havn Ejendomsselskab (datterselskab)

Odense Havn Ejendomsselskab ApS' primære aktivitet består af salg og udlejning af arealer samt enkelte bygninger beliggende i området ved City Terminalen. Derudover afhændes der løbende arealer i Odense indre havn til byomdannelsesprojekter.

Medio 2022 købte Odense Havn Ejendomsselskab godt 1.000.000 m² i Årsløv. Planen for området er at skabe Danmarks største logistikhub – Odense Dry Port. I efteråret har vi opkøbt ni omkringliggende grunde og bygninger på i alt knap 100.000 m².

Der er medio 2022 solgt Seebladsgade 12 på godt 11.000 m² til Tietgenskolen.

Årets resultat efter skat udviser et overskud på 8,6 mio. kr.

CSR

Odense Havn har i 2022 foretaget en lang række bæredygtige tiltag med henblik på kontinuerligt at medvirke til reduktion af havnens CO₂ aftryk. Vi deltager ligeledes i forskellige partnerskaber og samarbejder, hvor bæredygtighed, miljø og klima er kernen. For nærmere beskrivelse af disse tiltag og virksomhedens øvrige samfundsmæssige indsatser henvises til Odense Havns CSR-rapport for 2022, som udgør virksomhedens lovpligtige redegørelse for samfundsansvar, jf. §99 a og §99 b i årsregnskabsloven.

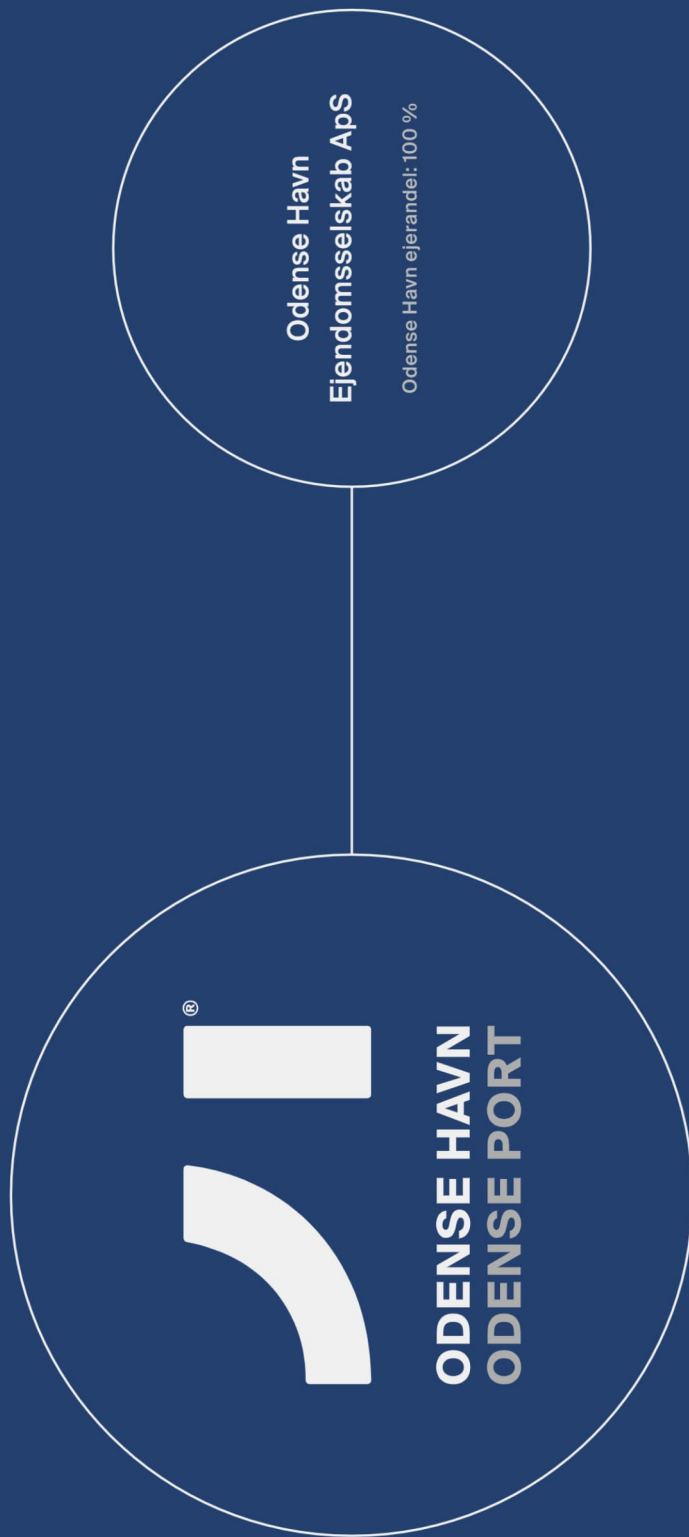
CSR-rapporten kan findes på følgende link: odensehavn.dk/csr/



This file is sealed with a digital signature. The seal is a guarantee for the authenticity of the document.

Document ID:
79954D1684CF4512B55E914DCFC82E8

Koncernoversigt



Odense Havn A/S er en kommunal aktieselskabshavn, underlagt Havnlovens bestemmelser.

Odense Kommune ejerandel: 100%



This file is sealed with a digital signature. The seal is a guarantee for the authenticity of the document.

Document ID:
79954D1684CF4512B55E914DCFC82E8

Forventet udvikling i Koncernen

Med afsæt i vores strategiske målsætninger samt indgåede aftaler i forhold til ny produktion af mønøpæle, substations og 15MW naceller, arbejdes der målrettet på at udvide og styrke porteføljen inden for offshore vind. Dette omfatter både tiltæknings og nye producenter og underleverandører samt styrkelse af forretningsomfanget med eksisterende kunder, så disse fastholdes på havnen. Vi forventer fortsat en høj udlejningsprocent på bygninger og arealer, ligesom de nye aktiviteter vil generere indtægter fra logistik- og havneydelse.

Der vil i 2023, og de kommende år frem, fortsat blive investeret markant i udbygning af havnens infrastruktur. I 2. kvartal 2023 forventes opførelsen af den nye omfartsvej fra den sydlige til den nordlige del af havnen i Munkebo at stå færdig, således den er klar til at betjene de kommende heavy load transportere. Derudover vil vi fortsætte med at klarøre og befæste store arealer, til eksempelvis oplag af tunge emner, samt renovere eksisterende bygninger. Vi er ligeledes i gang med at undersøge, hvordan vi bedst kan udvide vores søjler, så vi fortsat er gearet til at modtage de stadigt voksende skibe der anløber havnen.

Robotcenteret, LSP, der bliver verdens første af sin slags, vil over de næste par år blive projekteret og bygget på havnen. Robotcenteret skal udvikle robotter til at bygge store konstruktioner som eksempelvis vindmøller, skibe og byggerier, hvilket vil give en kæmpe synergieffekt for vindklyngen og den maritime sektor på havnen.

Odense Dry Port er endnu i opstartsfasen. I 2023 vil der blive afholdt en projektkonkurrence, som forventes afsluttet i efteråret. Herefter skal der igangsættes en VVM-undersøgelse, der forventes at tage omkring 2 år. Sideløbende hermed vil vi begynde at profilere dryporten i markedet.

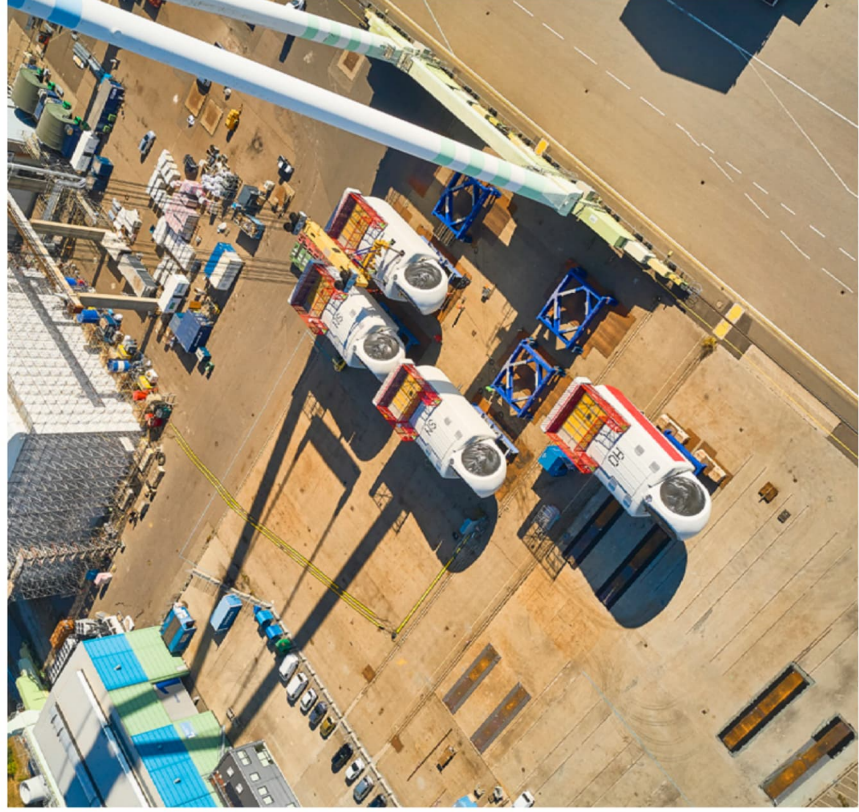
Forventningen om opstilling af mere end 20.000 havvindmøller (300 GW) i Nord- og Østersøen frem mod 2031 understøtter vores tro på, at Odense Havn de kommende år fortsat vil præstere en markant vækst, tiltrække nye virksomheder og skabe endnu flere grønne arbejdspladser. Vi har fundamentet, faciliteterne og investeringsvilligheden på plads til, at det kan lykkes.

Nettoomsætningen i 2023 forventes at stige i niveauet 5-10%, mens vi forventer at realisere et resultat før skat på omkring 50 mio. kr.

Udbytte

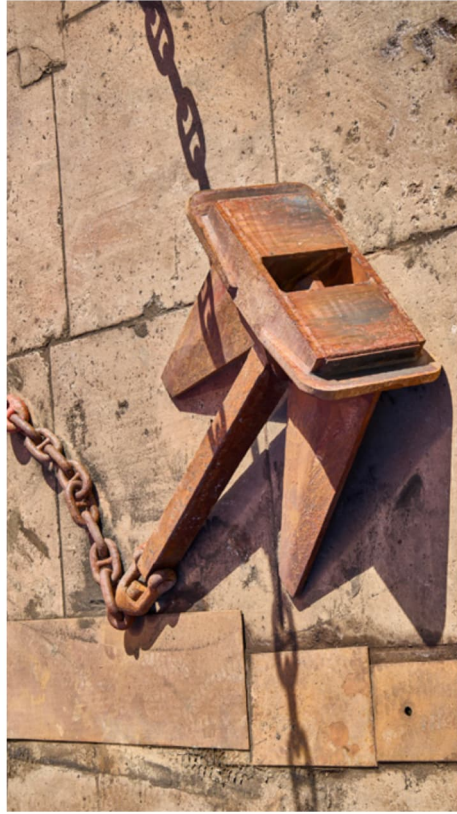
Bestyrelsen i Odense Havn har i 2020 vedtaget en udbyttepolitik, hvor der årligt udloddes et udbytte, som maksimalt udgør 11 mio. kr., i overensstemmelse med Havnlovens bestemmelser. I henhold hertil er der i årsrapporten 2022 hensat udbytte på 11 mio. kr.

Odense Havn vil vækste markant, tiltrække nye virksomheder og skabe endnu flere grønne arbejdspladser



This file is sealed with a digital signature.
The seal is a guarantee for the authenticity
of the document.

Document ID:
79954D1684CF4512B55E914DCFC82E8



Kodeks for virksomhedsledelse

Odense Havn er, i henhold til Årsregnskabsloven, ikke omfattet af et specifikt kodeks for virksomhedsledelse, men Bestyrelse og Direktion forholder sig aktivt til forhold vedrørende god selskabsledelse og samspillet med selskabets interessenter.

Interne kontroller

Odense Havn har etableret interne kontroller, som har til formål at forhindre, opdage og korrigere tilsigtede og utilsigtede fejl, mangler eller uregelmæssigheder. Ledelsen har oparbejdet praktikker og rutiner, så de gennem overvågning af virksomhedens aktiviteter og økonomirapportering har kontrol, overblik og styring heraf.

Risikostyring

Selskabet afholder 4-6 årlige bestyrelsesmøder, som følger en fastlagt dagsorden, hvor emner som økonomi og jura er faste punkter. Derudover arbejder Bestyrelsen efter et årshjul for at sikre, at overordnede procedurer og politikker behandles.

Dataetik

Odense Havns politik for dataetik skal sikre, at vi overholder gældende lovgivning, følger udviklingen og opfattes som en professionel, kompetent og ordentlig samarbejdspartner. Derudover arbejder Havnen med etiske overvejelser i forbindelse med anvendelse af nye teknologier og øgede datamængder.

Det er afgørende for Odense Havn, at vores kunder og omverden har tillid til vores behandling og opbevaring af deres data.

Som infrastrukturvirksomhed har vi et ansvar for etisk korrekt, ansvarlig og gennemsigtig databehandling. Derfor sørger vi løbende for at forbedre vores databehandling ved interne evalueringer og i samarbejde med eksterne samarbejdspartnere indenfor området.

Odense Havn søger at skabe en positiv fejlkultur blandt sine medarbejdere, så åbenhed om fejl og problemer i databehandling fører til forbedringer.

Odense Havn kommunikerer klart og tydeligt til kunder og interessenter, hvordan havnen håndterer og behandler data.

Odense Havn følger med udviklingen indenfor dataetik, og søger til stadighed at videreudvikle vores forståelse for, hvordan data skabes, og hvad de anvendes til.

Odense Havn udleverer kun kunders data til myndigheder, hvis der er pligt hertil ifølge lovgivning, domstols- eller myndighedsafgørelse. National sikkerhed og nødsituationer udgør undtagelser.

Alle Odense Havns medarbejdere gennemgår løbende e-læringskurser om, hvordan de er med til at sikre et højt niveau af IT- og datasikkerhed.

Årshjulet indeholder blandt andet følgende emner:

- Strategiplaner
- Godkendelse af 5 års budgetter
- Forsikrings- og finansieringspolitik
- Interne kontroller og særlig risici
- Vurdering af markeds- og konkurrencesituationen m.v.
- Evaluering af bestyrelsen

Forud for hvert bestyrelsesmøde modtager Bestyrelsen en status på økonomi, likviditet, investeringer m.v.

Økonomiafdelingen udarbejder perioderapporter, hvor realiserede tal sammenholdes med budget og forecast, og hvor eventuelle afvigelser forklares. Derudover afholdes der månedlige budgetopfølgingsmøder med de respektive afdelingsledere.

Værdiansættelsen af materielle anlægsaktiver er forbundet med risiko i relation til regnskabsaflæggelsen. Anlægsaktiverne vurderes derfor løbende med henblik på forventet levetid og indtjeningsevne, hvorefter Ledelsen og Bestyrelsen foretager en vurdering af det eventuelle behov for nedskrivning af aktiverne.



This file is sealed with a digital signature.
The seal is a guarantee for the authenticity of the document.

Document ID:
79954D1684CF4512B55E914DCFC82E8

Ledelseshverv, Bestyrelse

De respektive bestyrelsesmedlemmer har i nedenstående oplyst hvilke andre ledelseshverv de besidder.



Lars Therkildsen, Bestyrelsesformand

Ledelseshverv

- Bestyrelsesformand, KLAR Forsyning
- Bestyrelsesmedlem, NIRAS A/S
- Bestyrelsesmedlem, Aalborg Forsyning A/S
- Bestyrelsesmedlem, Frederiksberg Forsyning A/S



Peter Rahbæk Juel, Næstformand
Borgmester i Odense Kommune

Ledelseshverv

- Byrådsmedlem Odense Kommune (borgmester)
- Formand, Økonomiudvalget
- Formand, Kommunens styrelse under krise eller krig
- Bestyrelsesmedlem, Kredsrådet Fyns Politi
- Bestyrelsesmedlem, Kommunalpolitisk Topmøde
- Formand, Valgbestyrelsen ved folketingsvalg, Europa-Parlamentsvalg, folkeafstemning og kommunale valg
- Bestyrelsesmedlem, Odense Bys Museer
- Bestyrelsesmedlem, KL's Repræsentantskab
- Repræsentant for Odense v/ generalforsamling Vand Center Syd A/S
- Repræsentant for Odense v/ generalforsamling Odense Renovation A/S

- Repræsentant for Odense v/ generalforsamling Fjernvarme Fyn A/S
- Repræsentant for Odense v/ generalforsamling Odense Letbane
- Bestyrelsesmedlem, Syddansk Erhvervsskole
- Bestyrelsesmedlem, Hans Christian Andersen Airport

Regionale aktiviteter

- Bestyrelsesmedlem, Borgmesterforum
- Bestyrelsesmedlem, Kontaktudvalget
- Bestyrelsesmedlem, CPH Vækstkomité
- Mødedeltager, Generalforsamlingen for det syddanske EU-kontor

Valgt af Kommunernes Landsforening (KL)

- Medlem, Bestyrelsen for KL
- Medlem, KL Borgmestermøde
- Formand, KL's Arbejdsmarkeds- og Borgerserviceudvalg
- Medlem, KKR Kommunekontaktråd i Region Syddanmark

Øvrige

- Bestyrelsesformand (strategisk), Beskæftigelsesalliancen
- Bestyrelsesmedlem, Beredskabskommissionen for Beredskab Fyn
- Bestyrelsesformand, Byhistorisk udvalg
- Bestyrelsesmedlem, Repræsentantskabet for Syddansk Universitet
- Næstformand, Erhvervshus Fyn



This file is sealed with a digital signature. The seal is a guarantee for the authenticity of the document.

Document ID:
79954D1684CF4512B55E914DCFC82E8



Lars-Erik Brenøe, Bestyrelsesmedlem
Advokat

Ledelseshverv

- Bestyrelsesmedlem, A.P. Møller og Hustru Chastine Mc-Kinney Møllers Fond til almene Formaal
- Bestyrelsesmedlem og formand for tre koncerntilbundne virksomheder, Maersk Broker K/S
- Bestyrelsesmedlem, A.P. Møller og Hustru Chastine Mc-Kinney Møllers Familiefond
- Bestyrelsesmedlem, A.P. Møller Holding
- Bestyrelsesmedlem, Danske Bank



Claus Jensen, Bestyrelsesmedlem
Formand for Dansk Metal

Ledelseshverv

- Dansk Metal**, Formandsformand
- Co-industri**, Formand
- Arbejdernes Landsbank**, Formand
- Fagbevægelsens Hovedorganisation**
 - Medlem, Forretningsudvalget
 - Medlem, Hovedbestyrelsen
- Internationale udvalg**
 - Næstformand, IndustriALL – European Trade Union
 - Bestyrelsesformand, Industriallida i Norden, IN
- Øvrige udvalg**
 - Bestyrelsesmedlem, A/S A-Pressen
 - Medlem af styrelsen, Øresundsbro Konsortiet
 - Bestyrelsesmedlem, Sund & Bælt Holding A/S
 - Bestyrelsesmedlem, Industriens Pension Holding A/S
 - Bestyrelsesmedlem, Industriens Pension
 - Holding A/S
 - Bestyrelsesmedlem, Industriens Pensionforsikring A/S
 - Bestyrelsesmedlem, Industriens Pension Service A/S
 - Næstformand, DTM 4.0, bygnings- og udviklingsfonden
 - Medlem, Det Økonomiske Råd



Jens Ringsmose, Bestyrelsesmedlem
Rektor for Syddansk Universitet

Ledelseshverv

- Bestyrelsesmedlem Fonden Campus Kollegiet
- Bestyrelsesmedlem Thomas B. Thriges Kollegium
- Bestyrelsesmedlem Energi Fyns Udviklingsfond
- Bestyrelsesmedlem SIMAC
- Bestyrelsesmedlem Erhvervs hus Fyn
- Bestyrelsesmedlem Erhvervs hus Sydjylland
- Bestyrelsesmedlem, Den Fynske Bladfond
- Medlem af Rektorkollegiet – Danske Universiteter
- Medlem af Forsvarsakademiets Advisory Board
- Medlem af Tænk tanken Europas Advisory Board
- Medlem af Udviklingsråd Sønderjylland



Søren Windell, Bestyrelsesmedlem
Rådmænd i Odense Kommune

Ledelseshverv

- Medlem, Odense Kommune Byråd
- Formand, By- og Kulturudvalget
- Medlem, Økonomiudvalget
- Medlem, Kommunens styrelse under krise eller krig
- Bestyrelsesmedlem, Odense Bys Museer
- Bestyrelsesmedlem, Odense Symfoniorkester
- Medlem, KKR Syddanmark
- Medlem, KLS Løn- og Personaleudvalg
- Bestyrelsesmedlem, Kommunalpolitisk Topmøde
- Medlem, repræsentantskabet KL
- Bestyrelsesmedlem, Nordatlantisk Hus
- Bestyrelsesmedlem, Det Grønlandske Hus Odense
- Bestyrelsesmedlem, FilmFyn A/S
- Bestyrelsesmedlem, Den politiske styregruppe for Kulturregion Fyn
- Bestyrelsesformand, Odense Kommunes Folkeoplysningsudvalg
- Bestyrelsesmedlem, H.C. Andersen Fonden Odense
- Bestyrelsesmedlem, Odense Gråbrødre Kloster



This file is sealed with a digital signature.
The seal is a guarantee for the authenticity
of the document.

Document ID:
79954D1684CF4512B55E914DCFC82E8



Søren Rask, Medarbejderrepræsentant
HSEQ chef, PSO

Ledelseshverv

- Ingen yderligere bestyrelsesposter



Jess Vinsteen, Medarbejderrepræsentant
Digitaliserings- og IT-ansvarlig

Ledelseshverv

- Ingen yderligere bestyrelsesposter



This file is sealed with a digital signature.
The seal is a guarantee for the authenticity
of the document.

Document ID:
79954D1684CF4512B55E914DCFC82E8

Ledelseshverv, Direktion



Carsten Aa
Administrerende direktør



Tony Hamilton
Vicedirektør

Ledelseshverv

- Bestyrelsesformand i brancheorganisationen Danske Havne
- Bestyrelsesmedlem, Hans Christian Andersen Airport

Ledelseshverv

- Hamilton Holding ApS (ejer og direktør – ingen bestyrelse)
- Englandsgade 22 ApS (ejer og meddirektør – ingen bestyrelse)
- Næstformand, Odense Live Fonden



This file is sealed with a digital signature.
The seal is a guarantee for the authenticity
of the document.

Document ID:
79954D1684CF4512B55E914DCFC82E8

Årets regnskab 2022

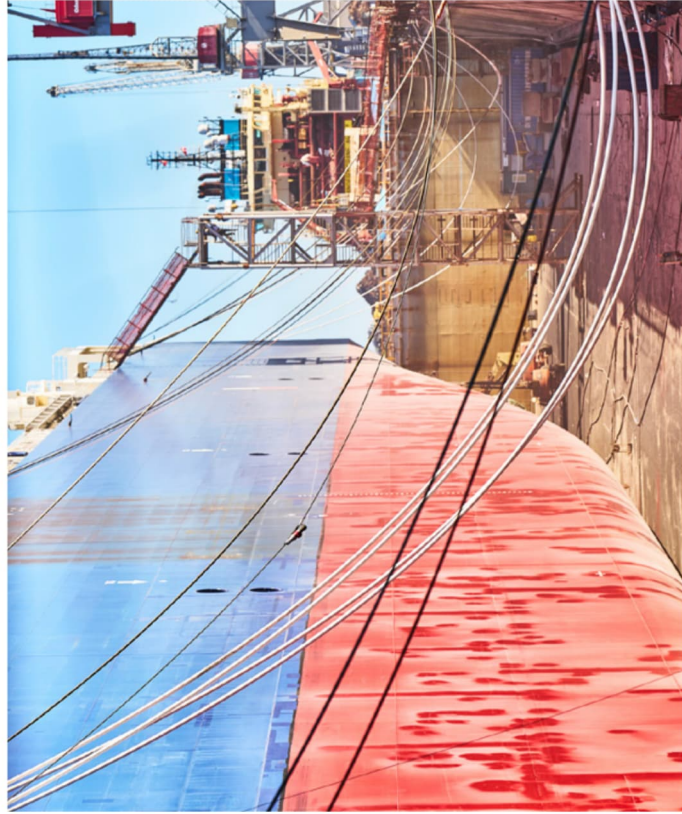


This file is sealed with a digital signature.
The seal is a guarantee for the authenticity
of the document.

Document ID:
79954D1684CF4512B55E914DCFC82E8

Anvendt regnskabspraksis

Årsrapporten for Odense Havn A/S for perioden 1. januar – 31. december 2022 er aflagt i overensstemmelse med årsregnskabslovens bestemmelser for virksomheder i regnskabsklasse D.



Generelt

Indtægter indregnes i resultatopgørelsen i takt med at de indtjenes. Værdireguleringer af finansielle aktiver og forpligtelser, indregnes og måles til dagsværdi eller amortiseret kostpris. Omkostninger indregnes med de beløb, der vedrører regnskabsåret.

Aktiver indregnes i balancen, når det er sandsynligt, at fremtidige økonomiske fordele vil tilflyde selskabet, og aktivets værdi kan måles pålideligt. Forpligtelser indregnes i balancen, når det er sandsynligt, at fremtidige økonomiske fordele vil fragå selskabet, og forpligtelsens værdi kan måles pålideligt.

Ved første indregning måles aktiver og forpligtelser til kostpris. Efterfølgende måles aktiver og forpligtelser som beskrevet for hver enkelt regnskabspost nedenfor.

Ved indregning og måling tages hensyn til forudsigtelige risici og tab, der fremkommer inden årsrapporten aflægges, og som be- eller afkræfter forhold, der eksisterede på balancedagen.

Transaktioner i fremmed valuta omregnes til transaktionsdagens kurs.

Koncerninterne sammenslutninger

Ved virksomhedssammenslutninger som køb og salg af kapitalandele, fusioner, spaltninger, tilførsel af aktiver og aktieombytninger mv. ved deltagelse af virksomheder under modervirksomhedskontrol anvendes book value-metoden, hvor sammenlægningen anses for gennemført på erhvervelses-tidspunktet uden tilpasning af sammenligningstal. Forskelle mellem det aftalte vederlag og den erhvervede virksomheds regnskabsmæssige værdi indregnes på egenkapitalen.

Koncernregnskab

Koncernregnskabet omfatter modervirksomheden Odense Havn og dattervirksomheder, hvori Odense Havn direkte eller indirekte besidder mere end 50% af stemmerettighederne eller på anden måde har bestemmende indflydelse.

Koncernregnskabet er udarbejdet som et sam-mendrag af modervirksomhedens og de enkelte dattervirksomheders regnskaber opgjort efter koncernens regnskabspraksis, elimineret for koncerninterne indtægter og omkostninger, aktiebesiddelser, interne mellemværender og udbytter samt realiserede og urealiserede fortjenester ved transaktioner mellem de konsoliderede virksomheder. Urealiserede tab elimineres på samme måde som urealiserede fortjenester, i det omfang de ikke er udtryk for værdiforringelse.



This file is sealed with a digital signature. The seal is a guarantee for the authenticity of the document.

Document ID:
79954D1684CF4512B55E914DCFC82E8

Resultatopgørelsen

Nettoomsætningen

Nettoomsætningen består af lejeindtægter ved udleje af arealer og bygninger samt havnerelaterede tjenesteydelser.

IAS 11/18 anvendes til fortolkningsbidrag.

Nettoomsætning vedrørende indtægter fra udlejning af bygninger og arealer, indregnes i resultatopgørelsen, i takt med lejemålenes udnyttelse. Omsætning vedrørende salg af tjenesteydelser indregnes i resultatopgørelsen i takt med at ydelserne leveres og risikoovergang til køber har fundet sted. Nettoomsætning indregnes eksklusiv moms og afgifter. Alle former for afgivne rabatter indregnes i nettoomsætningen.

Andre eksterne omkostninger

Andre eksterne omkostninger omfatter omkostninger, der afholdes for at opnå årets nettoomsætning, herunder omkostninger til drift og vedligeholdelse af bygninger, arealer, maskiner og andre services. Derudover indeholder posten omkostninger til ejendomsskatter, salg og markering, administration mv.

Personaleomkostninger

Personaleomkostninger omfatter løn og gager samt sociale omkostninger.

Andre driftsindtægter

Andre driftsindtægter indeholder regnskabsposter af sekundær karakter i forhold til virksomhedens aktiviteter.



Andre driftsomkostninger

Andre driftsomkostninger indeholder regnskabsposter af sekundær karakter i forhold til virksomhedens aktiviteter.

Finansielle poster

Finansielle poster omfatter renteindtægter og omkostninger, rentedelen af gældsforpligtigelser og transaktioner i fremmed valuta. Derudover indeholder posten realiserede og urealiserede kursreguleringer på selskabets værdipapirer.

Renteomkostninger og øvrige finansielle omkostninger vedrørende fremstilling af aktiver indregnes ikke i kostprisen for aktiver, men indregnes i resultatopgørelsen på tidspunktet for deres afholdelse.

Skat af årets resultat

Efter den gennemførte selskabsdannelse i 2017 er Moderselskabet som offentligt ejet aktieselskabshavn skattefrataget i overensstemmelse med selskabsloven §3, stk. 1, nr. 4.

Årets skat er relateret til datterselskabet Odense Havn Ejendomselskab Aps, der er skattepligtigt. Årets skat, der består af den aktuelle skat og forskydning i udskudt skat, indregnes i resultatopgørelsen med den del, der kan henføres til årets resultat.



This file is sealed with a digital signature.
The seal is a guarantee for the authenticity
of the document.

Document ID:
79954D1684CF4512B55E914DCFC82E8

Balancen

Materielle anlægsaktiver måles til kostpris med fradrag af akkumulerede af- og nedskrivninger.

Kostprisen omfatter anskaffelsesprisen, omkostninger direkte tilknyttet anskaffelsen inkl. lønomkostninger og omkostninger til klargøring af aktivet indtil det tidspunkt, hvor aktivet er klar til at blive taget i brug. For finansielle aktiver udgør kostprisen den laveste værdi af dagsværdien af aktivet og nutidsværdien af de fremtidige leasingydelser.

Afskrivningsgrundlaget er kostpris med tillæg af opskrivninger og fradrag af forventet restværdi efter afsluttet brugstid. Der foretages lineære afskrivninger baseret på følgende vurdering af aktivernes forventede brugstider:

– Bassiner	50 år
– Bolværk mv. op til	60 år
– Bygninger op til	50 år
– Flydende materiel	20 år
– Kraner	10-25 år
– Øvrigt materiel og inventar	2-20 år
– Større oprensninger af sejlrender	3-20 år
– Veje, pladser og arealer	2-20 år

Landarealer afskrives ikke.

Andre anlæg og inventar med anskaffelsespris under 50 t.kr. pr. enhed samt aktiver med kort levetid omkostningsføres i anskaffelsesåret.

Fortjeneste eller tab ved afhændelse af materielle anlægsaktiver opgøres som forskellen mellem salgspris med fradrag af salgsomkostninger og den regnskabsmæssige værdi på salgstidspunktet. Fortjeneste eller tab indregnes i resultatopgørelsen under andre driftsindtægter henholdsvis andre driftsomkostninger.

Værdiforringelse af anlægsaktiver

Den regnskabsmæssige værdi af materielle anlægsaktiver vurderes årligt for indikationer på værdiforringelse, ud over det som udtrykkes ved afskrivning.

Foreligger der indikationer på værdiforringelse, foretages nedskrivningstest af hvert enkelt aktiv / henholdsvis gruppe af aktiver. Der foretages nedskrivning til genindvindingsværdien, hvis denne er lavere end den regnskabsmæssige værdi. Som genindvindingsværdi anvendes den højeste værdi af netto salgspris og kapitalværdi. Kapitalværdien opgøres som nutidsværdien af de forventede nettoindtægter fra anvendelsen af aktivet eller aktivgruppen.



This file is sealed with a digital signature.
The seal is a guarantee for the authenticity
of the document.

Document ID:
79954D1684CF4512B55E914DCFC82E8



Kapitalandele i tilknyttede virksomheder

Kapitalandele i tilknyttede virksomheder måles ved første indregning til kostpris og efterfølgende til den forholdsmæssige andel af virksomhedernes indre værdi opgjort efter modvirksomhedens regnskabspraksis med fradrag eller tillæg af realiserede koncerntermer avancer og tab og med tillæg eller fradrag af resterende værdi af positiv eller negativ goodwill opgjort efter overtagelsesmetoden.

Nettoopskrivning af kapitalandele i tilknyttede virksomheder overføres under egenkapitalen til reserve for nettoopskrivning efter den indre værdi metode, i det omfang den regnskabsmæssige værdi overstiger anskaffelsværdien. Nyhvervede eller nystiftede virksomheder indregnes i årsregnskabet fra anskaffelsestidspunktet.

I resultatopgørelsen indregnes den forholdsmæssige andel af de enkelte dattervirksomheders resultat efter skat og efter forholds-mæssig eliminerings af intern avance/tab.

Tilgodehavender

Tilgodehavender, gæld og andre monetære poster i fremmed valuta omregnes til balance-dagens valutakurs.

Tilgodehavender måles til amortiseret kostpris, der sædvanligvis svarer til nominal værdi, med fradrag af nedskrivninger til imødegåelse af forventet tab.

Værdipapirer

Værdipapirer, der består af obligationer, måles til dagsværdi på balancedagen.

Gældsforpligtelser

Gældsforpligtelser måles til nettorealisationsværdi.

Periodeafgrænsningsposter

Periodeafgrænsningsposter indregnet under forpligtelser omfatter væsentligst skyldige drifts-omkostninger samt forudbetaling af husleje fra lejere.



This file is sealed with a digital signature.
The seal is a guarantee for the authenticity
of the document.

Document ID:
79954D1684CF4512B55E914DCFC82E8

Pensionsforpligtelser

Ved ydelsesbaserede ordninger er koncernen forpligtet til at betale en bestemt ydelse i forbindelse med, at de omfattede medarbejdere pensioneres, fx et fast beløb eller en procentdel af slutlønnen.

For ydelsesbaserede ordninger foretages en aktuar­mæssig opgørelse af kapitalværdien af de fremtidige ydelser, som medarbejderne har op­­tjent ret til gennem deres hidtidige ansættelse i koncernen, og som vil skulle udbetales i henhold til ordningen.

Kapitalværdien beregnes på grundlag af forudsætninger om den fremtidige udvikling i bl.a. løn­niveau, rente, inflation, dødelighed og invaliditet.

Den aktuar­mæssige opgørelse foretages som udgangspunkt hvert år. Såfremt der er et ikke vur­deres behov for en aktuar­mæssig opgørelse, op­gøres pensionsforpligtelsen med udgangspunkt i den seneste aktuar­mæssige opgørelse og de efterfølgende udbetalinger.

I balancen indregnes den ydelsesbaserede pen­­sionsforpligtelse som det samlede nettobeløb af nutidsværdien af den ydelsesbaserede pensions­forpligtelse på balancedagen.

Selskabsskat og udskudt skat

Aktuelle skatteforpligtelser indregnes i balancen som beregnet skat af årets skattepligtige ind­komst, reguleret for skat af tidligere års skatte­pligtige indkomster og for betalte acontoskatter.

Skyldige og tilgodehavende sambeskatnings­bidrag indregnes i balancen som 'Tilgodehaven­de selskabsskat' eller 'Skyldig selskabsskat'.

For det skattepligtige datterselskab måles ud­skudt skat efter den balanceorienterede gælds­metode af alle midlertidige forskelle mellem regnskabsmæssig og skattemæssig værdi af aktiver og forpligtelser. Der indregnes dog ikke udskudt skat af midlertidige forskelle vedrørende skattemæssigt ikke-afskrivningsberettiget good-will og kontorejendomme samt andre poster, hvor midlertidige forskelle – bortset fra virksom­heds­overtagelser – er opstået på anskaffelses­tidspunktet uden at have effekt på resultat eller skattepligtig indkomst. I de tilfælde, hvor opgørel­sen af skatteværdien kan foretages efter forskel­lige beskattingsregler, måles udskudt skat på grundlag af den af ledelsen planlagte anvendelse af aktiver, henholdsvis afvikling af forpligtelsen.

Udskudte skatteaktiver, herunder skatteværdi­en af fremførselsberettigede skattemæssige und­erskud, indregnes med den værdi, hvortil de forventes at blive anvendt, enten ved udligning i skat af fremtidig indtjening eller ved modregning i udskudte skatteforpligtelser inden for samme juridiske skatteenhed og jurisdiktion.

Der foretages regulering af udskudt skat vedrø­rende foretagne eliminerings af urealiserede koncerninterne avancer og tab.



This file is sealed with a digital signature.
The seal is a guarantee for the authenticity
of the document.

Document ID:
79954D1684CF4512B55E914DCFC82E8

Pengestrøm

Andre finansielle forpligtelser
Andre finansielle forpligtelser måles til amortiseret kostpris, der sædvanligvis svarer til nominal værdi.

Transaktioner i fremmed valuta

Transaktioner i fremmed valuta omregnes ved første indregning til transaktionsdagens kurs. Tilgodehavender, gældsforpligtelser og andre monetære poster i fremmed valuta, som ikke er afregnet på balancedagen, omregnes til balance-dagens valutakurs. Valutakursdifferencer, der opstår mellem transaktionsdagens kurs og kursen på henholdsvis betalingsdagen og balancedagen, indregnes i resultatopgørelsen som finansielle poster.

Pengestrømsopgørelsen præsenteres efter den indirekte metode og viser pengestrømme vedrørende drift, investeringer og finansiering samt virksomhedens likvider ved årets begyndelse og slutning.

Pengestrømme vedrørende driftsaktiviteter opgøres som driftsresultat for ikke-kontante driftsposter, ændring i driftskapital samt betalt selskabsskat.

Pengestrømme vedrørende investeringsaktiver omfatter betalinger i forbindelse med køb og salg af virksomheder, aktiviteter og finansielle anlægsaktiver samt køb, udvikling, forbedring og salg mv. af immaterielle og materielle anlægsaktiver, herunder anskaffelse af finansielt leasede aktiver.

Pengestrømme vedrørende finansieringsaktiver omfatter ændringer i størrelse eller sammensætning af virksomhedens aktiekapital og omkostninger forbundet hermed samt optagelse af lån, indgåelse af finansielle leasingaftaler, afdrag på rentebærende gæld, samt betaling af udbytte.

Likvider omfatter likvide beholdninger.

Hoved- og nøgletal

De i hoved- og nøgletalsoversigten anførte nøgletal er beregnet således:

Resultat af primær drift x 100

Nettoomsætning

Overskudsgrad

Resultat af primær drift x 100

Gennemsnitlig investeret kapital

Afkast af den investerede kapital

Bruttoresultat x 100

Nettoomsætning

Bruttomargin

Egenkapital, ultimo x 100

Passiver i alt, ultimo

Soliditetsgrad

Ordinært resultat efter skat x 100

Gennemsnitlig egenkapital

Egenkapitalforrentning



This file is sealed with a digital signature.
The seal is a guarantee for the authenticity of the document.

Document ID:
79954D1684CF4512B55E914DCFC82E8

Resultatopgørelse

1. januar – 31. december 2022

Note	(t.kr.)	Koncern		Moderselskab	
		2022	2021	2022	2021
1	Nettoomsætning	221.362	178.845	214.881	176.491
	Andre driftsindtægter	15.553	6.773	1.139	1.773
	Nettoomsætning og andre driftsindtægter i alt	236.915	185.618	216.020	178.264
	Andre driftsomkostninger	-99	-357	-2	-20
	Andre eksterne omkostninger	-51.410	-43.029	-43.129	-41.087
	Bruttoresultat	185.406	142.232	172.889	137.157
2	Personaleomkostninger	-54.853	-48.509	-54.853	-48.509
	Af- og nedskrivninger	-65.950	-59.355	-64.982	-58.712
	Resultat af primær drift	64.603	34.368	53.054	29.936
	Resultat af kapitalandele i tilknyttede virksomheder	0	0	8.563	3.226
4	Finansielle indtægter	49.176	3.235	49.495	3.278
5	Finansielle omkostninger	-7.823	-8.040	-7.570	-7.787
	Resultat før skat	105.956	29.563	103.542	28.653
6	Skat af årets resultat	-2.414	-910	0	0
	Årets resultat	103.542	28.653	103.542	28.653



This file is sealed with a digital signature.
The seal is a guarantee for the authenticity
of the document.

Document ID:
79954D1684CF4512B55E914DCFC82E8

Balance

Aktiver pr. 31. december 2022

Note	Anlægsaktiver (t.kr.)	Koncern			Moderselskab		
		2022	2021	2022	2021	2022	2021
	Grunde og bygninger	1.220.443	1.180.977	622.335	612.458		
	Bassiner, sejløb og bolværker mv.	321.011	322.985	321.011	322.985		
	Andre anlæg, driftsmateriel og inventar	99.209	104.101	99.209	104.101		
	Igangværende anlægsarbejder	137.288	17.869	137.168	17.869		
7	Materielle anlægsaktiver i alt	1.777.951	1.625.932	1.179.723	1.057.413		
8	Kapitalandele i tilknyttede virksomheder	0	0	581.737	693.174		
	Finansielle anlægsaktiver	0	0	581.737	693.174		
	Anlægsaktiver i alt	1.777.951	1.625.932	1.761.460	1.750.587		
	Omsætningsaktiver (t.kr.)						
	Tilgodehavender fra salg og tjenesteydelser	45.188	37.474	42.860	35.197		
	Tilgodehavender hos tilknyttede virksomheder	0	0	14.279	382		
	Udskudt skatteaktiv	505	486	0	0		
9	Periodeafgrænsningsposter	12.020	5.393	11.992	5.393		
	Tilgodehavende selskabsskat	0	347	0	0		
	Tilgodehavende i alt	57.713	43.700	69.131	40.972		
10	Værdipapirer	0	27.603	0	27.603		
	Likvide beholdninger	181.850	238.907	180.868	113.449		
	Omsætningsaktiver i alt	239.563	310.210	249.999	182.024		
	Aktiver i alt	2.017.514	1.936.142	2.011.459	1.932.611		



This file is sealed with a digital signature.
The seal is a guarantee for the authenticity
of the document.

Document ID:
79954D1684CF4512B55E914DCFC82E8

Balance

Passiver pr. 31. december 2022

Koncern

Modererselskab

Note	Egenkapital (t.kr.)	2022	2021	2022	2021
11	Aktiekapital	100.000	100.000	100.000	100.000
	Foreslået udbytte	11.000	11.000	11.000	11.000
	Frie reserver	1.257.910	1.150.362	1.257.910	1.150.362
	Egenkapital i alt	1.368.910	1.261.362	1.368.910	1.261.362
	Hensatte forpligtelser				
12	Pensioner og lignede forpligtelser	50.806	69.374	50.806	69.374
	Hensatte forpligtelser i alt	50.806	69.374	50.806	69.374
	Gældsforpligtelser (t.kr.)				
	Langfristede gældsforpligtelser				
	Realkreditinstitutter	410.684	465.494	410.684	465.494
	Deposita	41.545	28.938	41.545	28.938
	Periodeafgrænsningsposter	20.503	13.907	20.503	13.907
13	Langfristede gældsforpligtelser i alt	472.732	508.339	472.732	508.339
	Kortfristede gældsforpligtelser				
14	Realkreditinstitutter	22.083	27.737	22.083	27.737
	Deposita	12.029	8.768	10.549	7.737
	Leverandører af varer og tjenesteydelser	30.298	8.149	30.042	8.137
	Skyldig selskabsskat	2.306	0	0	0
15	Anden gæld	36.843	34.920	36.575	34.707
16	Periodeafgrænsningsposter	21.507	17.493	19.762	15.218
	Kortfristede gældsforpligtelser i alt	125.066	97.067	119.011	93.536
	Gældsforpligtelser i alt	597.798	605.406	591.743	601.875
	Passiver i alt	2.017.514	1.936.142	2.011.459	1.932.611



This file is sealed with a digital signature.
The seal is a guarantee for the authenticity
of the document.

Document ID:
79954D1684CF4512B55E914DCFC82E8

Egenkapitalopgørelse

Koncern

Note	Egenkapital (t.kr.)	Aktiekapital	Foreslået udbytte	Frie reserver	I alt
	Egenkapital 1. januar 2022	100.000	11.000	1.150.362	1.261.362
	Årets resultat	0	11.000	92.542	103.542
	Regulering af pensionsforpligtelse	0	0	15.006	15.006
	Udbetalt udbytte	0	-11.000	0	-11.000
	Egenkapital 31. december 2022	100.000	11.000	1.257.910	1.368.910

Moderselskab

Note	Egenkapital (t.kr.)	Aktiekapital	Foreslået udbytte	Frie reserver	I alt
	Egenkapital 1. januar 2022	100.000	11.000	1.150.362	1.261.362
	Årets resultat	0	11.000	92.542	103.542
	Regulering af pensionsforpligtelse	0	0	15.006	15.006
	Udbetalt udbytte	0	-11.000	0	-11.000
	Egenkapital 31. december 2022	100.000	11.000	1.257.910	1.368.910

17	Eventualforpligtelser
18	Pantsætninger og sikkerhedsstillelser
19	Ikke indregnede leasingforpligtelser
20	Nærtstående parter
21	Resultatdisponering



This file is sealed with a digital signature.
The seal is a guarantee for the authenticity
of the document.

Document ID:
79954D1684CF4512B55E914DCFC82E8

Pengestrømsopgørelse

Note	(t.kr.)	Koncern			Moderselskab	
		2022	2021	2022	2021	2022
	Resultat af primær drift	64.603	34.368	53.054		29.936
	Af- og nedskrivninger	65.950	59.355	64.982		58.712
	Tilbageført tab/gevinst ved salg/skrotning af anlægsaktiver	-14.921	-5.546	-665		-546
22	Ændring i driftskapital	12.598	-4.800	-1.436		-5.438
		128.230	83.377	115.935		82.664
	Modtagne renteindtægter mv.	827	3.235	1.145		3.278
	Betalte renteomkostninger mv.	-7.823	-8.040	-7.570		-7.787
	Regulering urealiseret gevinst værdipapirer	173	1.538	173		1.538
	Regulering amortisering af låneomkostninger	181	847	181		847
	Betalt selskabsskat	221	-1.199	0		0
	Udbytteskat	0	124	0		124
	Pengestrømme fra driftsaktivitet	121.809	79.881	109.864		80.664
	Køb af materielle anlægsaktiver	-210.171	-52.088	-164.000		-51.906
	Salg af materielle anlægsaktiver	30.415	125.562	665		562
	Salg af finansielle aktiver	27.430	244.735	27.430		244.735
	Pengestrømme vedrørende investeringer	-152.326	318.210	-135.905		193.391
	Optagelse af nyt lån	448.420	0	448.420		0
	Afdrag/indfrielse af gæld	-460.513	-151.290	-460.513		-151.290
	Betalt ydelse pensionsforpligtelse	-3.448	-3.789	-3.448		-3.789
	Modtaget/betalt udbytte	-11.000	-11.000	109.000		-8.000
	Pengestrømme vedrørende finansiering	-26.540	-166.078	93.460		-163.078
	Ændring i likvide midler	-57.057	232.012	67.419		110.976
	Likvider 1. januar 2022	238.907	6.895	113.449		2.473
	Likvider 31. december 2022	181.850	238.907	180.868		113.449



This file is sealed with a digital signature.
The seal is a guarantee for the authenticity
of the document.

Document ID:
79954D1684CF4512B55E914DCFCD82E8

Noter til årets regnskab



This file is sealed with a digital signature.
The seal is a guarantee for the authenticity
of the document.

Document ID:
79954D1684CF4512B55E914DCFC82E8

Note 1 Nettoomsætning

(alle beløb i t.kr.)	Koncern		Moderselskab	
	2022	2021	2022	2021
Geografiske markeder				
Nettoomsætning, indland	221.362	178.845	214.881	176.491
	221.362	178.845	214.881	176.491
Forretningsområder				
Udlejning	134.420	111.642	127.939	109.288
Havn	36.841	26.668	36.841	26.668
Logistik	50.101	40.535	50.101	40.535
	221.362	178.845	214.881	176.491

Note 2 Personaleomkostninger

(alle beløb i t.kr.)	Koncern		Moderselskab	
	2022	2021	2022	2021
Lønninger og gager	50.307	44.652	50.307	44.652
Pensionsbidrag	3.504	2.933	3.504	2.933
Andre sociale omkostninger	1.042	924	1.042	924
	54.853	48.509	54.853	48.509
Heraf udgør vederlag til direktion og bestyrelse				
Direktion	4.527	4.568	4.527	4.568
Bestyrelse	1.338	1.275	1.338	1.275
	5.865	5.843	5.865	5.843



This file is sealed with a digital signature.
The seal is a guarantee for the authenticity
of the document.

Document ID:
79954D1684CF4512B55E914DCFC82E8

	Koncern		Moderselskab	
	2022	2021	2022	2021
Gennemsnitligt antal medarbejdere	82	71	82	71

Note 3 Honorar til generalforsamlingsvalgt revisor

(alle beløb i t.kr.)	Koncern		Moderselskab	
	2022	2021	2022	2021
Honorar vedrørende lovpålagt revision	297	260	270	232
Skattemæssig rådgivning	6	5	0	0
Andre ydelser	35	41	35	41
	338	306	305	273

Note 5 Finansielle omkostninger

(alle beløb i t.kr.)	Koncern		Moderselskab	
	2022	2021	2022	2021
Realiseret kurstab, værdipapirer	0	1.916	0	1.916
Urealiseret kurstab, værdipapirer	0	379	0	379
Øvrige renteomkostninger	7.823	5.745	7.570	5.492
	7.823	8.040	7.570	7.787

Note 4 Finansielle indtægter

(alle beløb i t.kr.)	Koncern		Moderselskab	
	2022	2021	2022	2021
Renter, tilknyttede virksomheder	0	0	355	43
Renter, værdipapirer	137	1.090	137	1.090
Realiseret kursgevinst ved låneomlægning	48.349	0	48.349	0
Udbytte, Aktier	0	2.034	0	2.034
Renter, SKAT	9	46	0	46
Øvrige renteindtægter	681	65	654	65
	49.176	3.235	49.495	3.278

Note 6 Skat af årets resultat

(alle beløb i t.kr.)	Koncern		Moderselskab	
	2022	2021	2022	2021
Skat af årets resultat	-2.414	-910	0	0
	-2.414	-910	0	0



This file is sealed with a digital signature.
The seal is a guarantee for the authenticity of the document.

Document ID:
79954D1684CF4512B55E914DCFC82E8

Note 7 Materielle anlægsaktiver

Koncern

(alle beløb i t.kr.)	Grunde og bygninger	Bassiner, sejløb og bolværker mv.	Andre anlæg, driftsmateriel og inventar	Igangværende anlægsarbejder	I alt
Kostpris 1. januar 2022	1.475.368	389.243	222.017	17.869	2.104.498
Tilgang	67.132	2.564	2.409	161.359	233.465
Overførsel	26.789	5.443	9.708	-41.940	0
Afgang	-15.571	0	-17.862	0	-33.433
Kostpris 31. december 2022	1.553.718	397.250	216.272	137.288	2.304.528
Af- og nedskrivninger					
1. januar 2022	294.391	66.258	117.916	0	478.565
Af- og nedskrivninger	38.961	9.981	17.009	0	65.950
Afgang	-77	0	-17.862	0	-17.939
Af- og nedskrivninger 31. december 2022	333.275	76.239	117.063	0	526.577
Regnskabsmæssig værdi 31. december 2022	1.220.443	321.011	99.209	137.288	1.777.951

De seneste offentlige ejendomsvurderinger fra 2022 er opgjort til 446 mio. kr.



This file is sealed with a digital signature.
The seal is a guarantee for the authenticity
of the document.

Document ID:
79954D1684CF4512B55E914DCFCD82E8

Note 7 Materielle anlægsaktiver

Moterselskab

(alle beløb i t.kr.)	Grunde og bygninger	Bassiner, sejløb og bolværker mv.	Andre anlæg, driftsmateriel og inventar	Igangværende anlægsarbejder	I alt
Kostpris 1. januar 2022	902.040	389.243	222.017	17.869	1.531.170
Tilgang	21.081	2.564	2.409	161.239	187.293
Overførsel	26.789	5.443	9.708	-41.940	0
Afgang	-77	0	-17.862	0	-17.939
Kostpris 31. december 2022	949.833	397.250	216.272	137.168	1.700.523
Af- og nedskrivninger					
1. januar 2022	289.582	66.258	117.916	0	473.756
Af- og nedskrivninger	37.993	9.981	17.009	0	64.982
Afgang	-77	0	-17.862	0	-17.939
Af- og nedskrivninger 31. december 2022	327.498	76.239	117.063	0	520.800
Regnskabsmæssig værdi 31. december 2022	622.335	321.011	99.209	137.168	1.179.723



This file is sealed with a digital signature.
The seal is a guarantee for the authenticity
of the document.

Document ID:
79954D1684CF4512B55E914DCFCD82E8

Note 8 Kapitalandele i tilknyttede virksomheder

(alle beløb i t.kr.)	Moderselskab Kapitalandele i tilknyttede virksomheder
Kostpris 1. januar 2022	750.868
Kostpris 31. december 2022	750.868
Værdireguleringer 1. januar 2022	-57.694
Årets resultat efter skat	8.563
Udloddet udbytte	-120.000
Værdireguleringer 31. december 2022	-169.131
Regnskabsmæssig værdi 31. december 2022	581.737

Selskabs- kapital	Stemme- og ejerandel	Resultat (t.kr.)	Egenkapital (t.kr.)
10 mio. kr.	100 %	8.563	581.737

Odense Havn Ejendoms-
selskab ApS, Odense

Note 9 Periodeafgrænsningsposter

Periodeafgrænsningsposter under aktiver består af omkostninger til forsikring, ejendoms-
skat m.fl. relateret til efterfølgende regnskabsår men som er betalt i 2. halvår 2022.

Note 10 Dagsværdioplysninger

Virksomheden har følgende aktiver, der måles til dagsværdi

(alle beløb i t.kr.)	Moderselskab	Børsnoterede obligationer
Dagsværdi, ultimo	0	
Værdireguleringer i resultatopgørelsen	-173	
Dagsværdiniveau	1	

Alle værdipapirer er afhændet i året.



This file is sealed with a digital signature.
The seal is a guarantee for the authenticity
of the document.

Document ID:
79954D1684CF4512B55E914DCFC82E8

Note 11 Aktiekapital

Aktiekapitalen består af 1.000.000 aktier á 100 DKK

Note 13 Langfristede gældsforpligtelser

(alle beløb i t.kr.)	Koncern		Moderselskab	
	2022	2021	2022	2021
Nordea				
Samlet gæld, der forfalder til betaling efter mere end 5 år	295.341	324.566	295.341	324.566
Samlet gæld, der forfalder til betaling mellem 1 til 5 år	115.344	140.928	115.344	140.928
	410.684	465.494	410.684	465.494

Deposita

Samlet deposita, der kan forfalde til betaling efter mere end 5 år	25.246	22.973	25.246	22.973
Samlet deposita, der kan forfalde til betaling mellem 1 til 5 år	16.299	5.965	16.299	5.965
	41.545	28.938	41.545	28.938

Periodeafgrænsningsposter 20.503 13.907 20.503 13.907

Langfristede gældsforpligtelser i alt 472.732 508.339 472.732 508.339

Note 12 Pensionsforpligtelse

(alle beløb i t.kr.)	Koncern		Moderselskab	
	2022	2021	2022	2021
Primo	69.374	72.106	69.374	72.106
Udbetalt i perioden	-3.562	-3.667	-3.562	-3.667
Regulering af forpligtelse	-15.006	935	-15.006	935
	50.806	69.374	50.806	69.374
Pensionister der modtog pension ultimo	22	24	22	24

Forpligtelsen er hovedsagligt faldet i året grundet den stigende rente.



This file is sealed with a digital signature. The seal is a guarantee for the authenticity of the document.

Document ID:
79954D1684CF4512B55E914DCFC82E8

Note 14 Kortfristede gældsforpligtelser til real- og kreditinstitutter

(alle beløb i t.kr.)	Koncern		Moderselskab	
	2022	2021	2022	2021
Realkreditinstitut	22.083	27.737	22.083	27.737

Note 16 Periodeafgrænsningsposter

Periodeafgrænsningsposter under forpligtelser består af modtagne indbetalinger fra kunder samt opkrævet leje, der vedrører efterfølgende regnskabsperioder.

Note 17 Eventualforpligtelser

Odense Havn A/S er part i en igangværende retssag. Det er ledelsens opfattelse, at udfaldet heraf ikke vil få væsentlig betydning for koncernens finansielle stilling.

I forbindelse med salg af et forurennet areal i 2000 har Odense Havn forpligtet sig til at købe det overdragne areal tilbage bl.a. under betingelse af, at arealet overdrages fri for forurening af enhver art.

Tilbagekøbsforpligtelsen skal gøres gældende inden 01.04.2030.

Tilbagekøbsprisen beregnes som 12 gange den årlige leje pr. m², som er gældende for området på det eventuelle tidspunkt, svarende til ca. 2,4 mio kr. i 2022.

Note 15 Anden gæld

(alle beløb i t.kr.)	Koncern		Moderselskab	
	2022	2021	2022	2021
Lønrelaterede poster	8.327	7.228	8.327	7.228
Skyldig løn	605	1.921	605	1.921
Skyldige skatter og afgifter m.v.	27.911	25.771	27.643	25.558
	36.843	34.920	36.575	34.707



This file is sealed with a digital signature.
The seal is a guarantee for the authenticity
of the document.

Document ID:
79954D1684CF4512B55E914DCFCD82E8

Note 18 Pantsætninger og sikkerhedsstillelser

Odense Havn A/S har for engagementet ved Nordea stillet sikkerhed i grunde og bygninger beliggende på Terminal Syd og Terminal Nord med en bogført værdi pr. 31. december 2022 på 232 mio.kr.

Note 20 Nærtstående parter

Odense Kommune besidder 100 % af aktiekapitalen i selskabet.

	Koncern		Moderselskab	
	2022	2021	2022	2021
(alle beløb i t.kr.)				
Transaktioner med nærtstående parter				
Salg af assistance til varetagelse af brovagtfunktionen	1.997	1.967	1.997	1.967
	1.997	1.967	1.997	1.967

Herudover har der ikke i årets løb, bortset fra koncernterne transaktioner, normalt ledelsesvederlag og betalt udbytte, været gennemført transaktioner med bestyrelse, direktion, ledende medarbejdere, væsentlige aktionærer, tilknyttede virksomheder eller andre nærtstående parter.

Note 19 Ikke indregnede leasingforpligtelser

	Koncern		Moderselskab	
	2022	2021	2022	2021
(alle beløb i t.kr.)				
Ikke indregnede leasingforpligtelser	1.917	813	1.917	813



This file is sealed with a digital signature.
The seal is a guarantee for the authenticity of the document.

Document ID:
79954D1684CF4512B55E914DCFC82E8

Note 21 Resultatdisponering

(alle beløb i t.kr.)	Moderselskab	
	2022	2021
Frie reserver	92.542	17.653
Foreslået udbytte	11.000	11.000
	103.542	28.653

Note 22 Ændring i driftskapital

(alle beløb i t.kr.)	Koncern		Moderselskab	
	2022	2021	2022	2021
Ændring i tilgodehavender mv.	-14.341	-8.611	-28.159	-8.652
Ændring i depositum	15.868	4.399	15.419	4.253
Ændring i leverandørgæld mv.	11.070	-588	11.305	-1.039
	12.598	-4.800	-1.436	-5.438



This file is sealed with a digital signature.
The seal is a guarantee for the authenticity
of the document.

Document ID:
79954D1684CF4512B55E914DCFC82E8

Øvrige oplysninger



This file is sealed with a digital signature.
The seal is a guarantee for the authenticity
of the document.

Document ID:
79954D1684CF4512B55E914DCFC82E8

Ledelsespåtegning

Bestyrelse og direktion har dags dato behandlet og godkendt årsrapporten for 2022 for Odense Havn A/S.

Årsrapporten er aflagt i overensstemmelse med årsregnskabsloven.

Det er vores opfattelse, at årsrapporten giver et retvisende billede af koncernen og virksomhedens aktiver, passiver og finansielle stilling pr. 31. december 2022 samt af resultatet af koncernen og virksomhedens aktiviteter og pengestrømme for perioden 1. januar – 31. december 2022.

Det er endvidere vores opfattelse, at ledelsesberetningen indeholder en retvisende redegørelse for udviklingen i koncernens og virksomhedens aktiviteter og økonomiske forhold, årets resultat og af koncernens og virksomhedens finansielle stilling.

Årsrapporten indstilles til bestyrelsens godkendelse.

Odense, den 28. februar 2023

Direktion

Carsten Aa
Adm. Direktør

Tony Hamilton
Vicedirektør

Bestyrelse

Lars Therkildsen
Formand

Lars-Erik Brenøe

Jens Ringsmose

Søren Rask

Peter Rahbæk Juel
Næstformand

Claus Jensen

Søren Windell

Jess Vinsteen



This file is sealed with a digital signature.
The seal is a guarantee for the authenticity
of the document.

Document ID:
79954D1684CF4512B55E914DCFC82E8

Den uafhængige revisors revisionspåtegning

Til kapitalejerne i Odense Havn A/S

Konklusion

Vi har revideret koncernregnskabet og årsregnskabet for Odense Havn A/S for regnskabsåret 1. januar – 31. december 2022, der omfatter resultatopgørelse, balance, egenkapitalopgørelse, pengestrømsopgørelse og noter, herunder anvendt regnskabspraksis, for såvel koncernen som selskabet. Koncernregnskabet og årsregnskabet udarbejdes efter årsregnskabsloven.

Det er vores opfattelse, at koncernregnskabet og årsregnskabet giver et retvisende billede af koncernens og selskabets aktiver, passiver og finansielle stilling pr. 31. december 2022 samt af resultatet af koncernens og selskabets aktiviteter og pengestrømme for regnskabsåret 1. januar – 31. december 2022 i overensstemmelse med årsregnskabsloven.

Grundlag for konklusion

Vi har udført vores revision i overensstemmelse med internationale standarder om revision og de yderligere krav, der er gældende i Danmark. Vores ansvar ifølge disse standarder og krav er nærmere beskrevet i revisionspåtegningens afsnit 'Revisors ansvar for revisionen af koncernregnskabet og årsregnskabet' (herefter benævnt 'regnskaberne'). Det er vores opfattelse, at det opnåede revisionsbevis er tilstrækkeligt og egnet som grundlag for vores konklusion.

Uafhængighed

Vi er uafhængige af koncernen i overensstemmelse med International Ethics Standards Board for Accountants' internationale retningslinjer for revisors etiske adfærd (IESBA Code) og de yderligere etiske krav, der er gældende i Danmark, ligesom vi har opfyldt vores øvrige etiske forpligtelser i henhold til disse krav og IESBA Code.

Ledelsens ansvar for regnskaberne

Ledelsen har ansvaret for udarbejdelsen af et koncernregskab og et årsregskab, der giver et retvisende billede i overensstemmelse med årsregnskabsloven. Ledelsen har endvidere ansvaret for den interne kontrol, som ledelsen anser for nødvendig for at udarbejde regnskaberne uden væsentlig fejlinformation, uanset om denne skyldes besvigelser eller fejl.

Ved udarbejdelsen af regnskaberne er ledelsen ansvarlig for at vurdere koncernens og selskabets evne til at fortsætte driften; at oplyse om forhold vedrørende fortsat drift, hvor dette er relevant; samt at udarbejde regnskaberne på grundlag af regnskabsprincippet om fortsat drift, medmindre ledelsen enten har til hensigt at likvidere koncernen eller selskabet, indstille driften eller ikke har andet realistisk alternativ end at gøre dette.

Revisors ansvar for revisionen af regnskaberne

Vores mål er at opnå høj grad af sikkerhed for, om regnskaberne som helhed er uden væsentlig fejl-

information, uanset om denne skyldes besvigelser eller fejl, og at afgive en revisionspåtegning med en konklusion. Høj grad af sikkerhed er et højt niveau af sikkerhed, men er ikke en garanti for, at en revision, der udføres i overensstemmelse med internationale standarder om revision og de yderligere krav, der er gældende i Danmark, altid vil afdække væsentlig fejlinformation, når sådan findes. Fejlinformationer kan opstå som følge af besvigelser eller fejl og kan betragtes som væsentlige, hvis det med rimelighed kan forventes, at de enkeltvis eller samlet har indflydelse på de økonomiske beslutninger, som regnskaberne træffer på grundlag af regnskaberne.

Den uafhængige revisors revisionspåtegning

Som led i en revision, der udføres i overensstemmelse med internationale standarder om revision og de yderligere krav, der er gældende i Danmark, foretager vi faglige vurderinger og opretholder professionel skepsis under revisionen. Herudover:

- Identificerer og vurderer vi risikoen for væsentlig fejlinformation i regnskaberne, uanset om denne skyldes besvigelser eller fejl, udformer og udfører revisionshandlinger som reaktion på disse risici samt opnår revisionsbevis, der er tilstrækkeligt og egnet til at danne grundlag for vores konklusion.
- Risikoen for ikke at opdage væsentlig fejlinformation forårsaget af besvigelser er højere end ved væsentlig fejlinformation

forårsaget af fejl, idet besvigelser kan omfatte sammensværgelser, dokumentfalsk, bevidste udeladelser, vildledning eller tilsidesættelse af intern kontrol.

- Opnår vi forståelse af den interne kontrol med relevans for revisionen for at kunne udføre revisionshandlinger, der er passende efter omstændighederne, men ikke for at kunne udtrykke en konklusion om effektiviteten af koncernens og selskabets interne kontrol.
- Tager vi stilling til, om den regnskabspraksis, som er anvendt af ledelsen, er passende, samt om de regnskabsmæssige skøn og tilknyttede oplysninger, som ledelsen har udarbejdet, er rimelige.

- Konkluderer vi, om ledelsens udarbejdelse af regnskaberne på grundlag af regnskabsprincippet om fortsat drift er passende, samt om der på grundlag af det opnåede revisionsbevis er væsentlig usikkerhed forbundet med begivenheder eller forhold, der kan skabe betydelig tvivl om koncernens og selskabets evne til at fortsætte driften. Hvis vi konkluderer, at der er en væsentlig usikkerhed, skal vi i vores revisionspåtegning gøre opmærksom på oplysninger herom i regnskaberne eller, hvis sådanne oplysninger ikke er tilstrækkelige, modificere vores konklusion. Vores konklusion er baseret på det revisionsbevis, der



This file is sealed with a digital signature. The seal is a guarantee for the authenticity of the document.

Document ID:
79954D1684CF4512B55E914DCFC82E8

er opnået frem til datoen for vores revisionspåtegning. Fremtidige begivenheder eller forhold kan dog medføre, at koncernen og selskabet ikke længere kan fortsætte driften.

– Tager vi stilling til den samlede præsentation, struktur og indhold af regnskaberne, herunder noteoplysningerne, samt om regnskaberne afspejler de underliggende transaktioner og begivenheder på en sådan måde, at der gives et retvisende billede heraf.

– Opnår vi tilstrækkeligt og egnet revisionsbevis for de finansielle oplysninger for virksomhederne eller forretningsaktiviteterne i koncernen til brug for at udtrykke en konklusion om koncernregnskabet. Vi er ansvarlige for at lede, føre tilsyn med og udføre koncernrevisionen. Vi er eneansvarlige for vores revisionskonklusion.

Vi kommunikerer med den øverste ledelse om bl.a. det planlagte omfang og den tidsmæssige placering af revisionen samt betydelige revisionsmæssige observationer, herunder eventuelle betydelige mangler i intern kontrol, som vi identificerer under revisionen.

Udtalelse om ledelsesberetningen

Ledelsen er ansvarlig for ledelsesberetningen.

Vores konklusion om regnskaberne omfatter ikke ledelsesberetningen, og vi udtrykker ingen form for konklusion med sikkerhed om ledelsesberetningen.

I tilknytning til vores revision af regnskaberne er det vores ansvar at læse ledelsesberetningen og i den forbindelse overveje, om ledelsesberetningen er væsentligt inkonsistent med regnskaberne eller vores viden opnået ved revisionen eller på anden måde synes at indeholde væsentlig fejlinformation.

Vores ansvar er derudover at overveje, om ledelsesberetningen indeholder krævede oplysninger i henhold til årsregnskabsloven.

Den uafhængige revisors revisionspåtegning

Baseret på det udførte arbejde er det vores opfattelse, at ledelsesberetningen er i overensstemmelse med regnskaberne og er udarbejdet i overensstemmelse med årsregnskabslovens krav. Vi har ikke fundet væsentlig fejlinformation i ledelsesberetningen.

Odense, den 28. februar 2022

EY Godkendt Revisionspartnerselskab
CVR-nr. 30 70 02 28

Brian Skovhus Jakobsen
Statsaut. revisor
mne27701



This file is sealed with a digital signature.
The seal is a guarantee for the authenticity
of the document.

Document ID:
79954D1684CF4512B55E914DCFC82E8

Selskabsoplysninger

Selskabet

Odense Havn A/S
Noatunvej 2
5000 Odense C

Telefon: +45 7228 2000
E-mail: info@odensehavn.dk
Web: odensehavn.dk

CVR-nr. 38 43 70 11
Stiftet: 22. februar 2017
Regnskabsperiode: 1. januar – 31. december
Hjemstedskommune: Odense Kommune

Bestyrelse

Lars Therkildsen, formand
Peter Rahbæk Juel, næstformand
Lars-Erik Brenøe
Claus Jensen
Jens Ringsmose
Søren Windell
Søren Rask
Jess Vinsteen

Direktion

Carsten Aa
Tony Hamilton

Revision

EY Godkendt Revisionspartnerselskab
Cortex Park Vest 3
5230 Odense C



This file is sealed with a digital signature.
The seal is a guarantee for the authenticity
of the document.

Document ID:
79954D1684CF4512B55E914DCFCD82E8

Odense Havn / Odense Port A/S
Noatunvej 2, 5000 Odense C
Tlf.: +45 7228 2000
info@odensehavn.dk



This file is sealed with a digital signature.
The seal is a guarantee for the authenticity
of the document.

Document ID:
79954D1684CF4512B55E914DCFCD82E8