

ÅRSRAPPORT

1. JANUAR - 31. DECEMBER 2018

LANGEFAR HOLDING IVS

Gammel Kongevej 112, 2.

1850 Frederiksberg C

CVR-nr. 38 39 15 85

Godkendt på selskabets
ordinære generalforsamling,
den 6/6 2019

Emil Morild Skou

INDHOLDSFORTEGNELSE

	Side
Ledelsesberetning mv.	
Selskabsoplysninger	1
Koncernoversigt	2
Ledelsesberetning	3
Påtegninger	
Ledespåtegning	4
Den uafhængige revisors erklæring om udvidet gennemgang	5-6
Årsregnskab	
Anvendt regnskabspraksis	7-10
Resultatopgørelse 1. januar - 31. december 2018	11
Balance pr. 31. december 2018	12-13
Egenkapitalopgørelse pr. 31. december 2018	14
Noter	15-16

Selskab

LangeFar Holding IVS
Gammel Kongevej 112, 2.
1850 Frederiksberg C

CVR-nummer 38 39 15 85

2. regnskabsår

Hjemsted: Frederiksberg

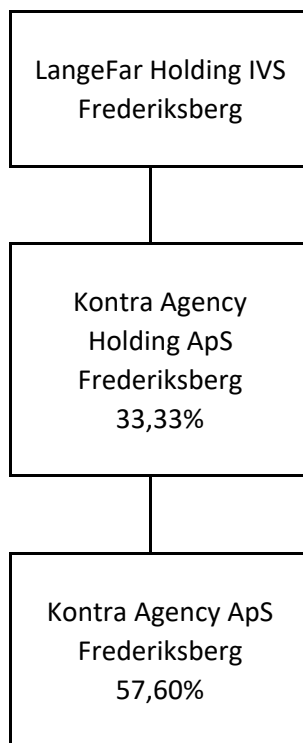
Direktion

Emil Morild Skou

Revision

inforevision
statsautoriseret revisionsaktieselskab
Buddingevej 312
2860 Søborg
CVR-nr. 19263096

Mark Schneekloth Jensen, statsautoriseret revisor



Væsentligste aktiviteter

LangeFar Holding IVS' hovedaktivitet er at drive virksomhed med besiddelse af anparter/aktier og i forbindelse hermed stående virksomhed.

Udviklingen i selskabets aktiviteter og økonomiske forhold

Resultatet af selskabets aktiviteter udviste i regnskabsåret et fald i indtjeningen i selskabets associerede virksomhed.

Som følge af årets negative resultat er egenkapitalen tabt. Det er ledelsens forventning at den vil blive reetableret igennem fremtidigt overskud fra den associerede virksomhed.

Selskabets kapitalejer har afgivet støtte- og tilbagetrædelseserklæring om at indestå for den fortsatte drift i 2019, ligesom man har bekræftet at opretholde de nuværende kreditfaciliteter frem til minimum 31. december 2019.

Der henvises i øvrigt til beskrivelsen i årsregnskabets note 1.

Direktionen har dags dato behandlet og godkendt årsrapporten for 1. januar - 31. december 2018 for LangeFar Holding IVS.

Årsrapporten aflægges i overensstemmelse med årsregnskabsloven.

Det er min opfattelse, at årsregnskabet giver et retvisende billede af selskabets aktiver, passiver og finansielle stilling pr. 31. december 2018 samt af resultatet af selskabets aktiviteter for regnskabsåret 1. januar - 31. december 2018.

Ledelsesberetningen indeholder efter min opfattelse en retvisende redegørelse for de forhold, beretningen omhandler.

Årsrapporten indstilles til generalforsamlingens godkendelse.

Frederiksberg C, den 6. juni 2019

I direktionen

Emil Morild Skou
Adm. direktør

Til kapitalejeren i LangeFar Holding IVS

Konklusion

Vi har udført udvidet gennemgang af årsregnskabet for LangeFar Holding IVS for regnskabsåret 1. januar 31. december 2018, der omfatter anvendt regnskabspraksis, resultatopgørelse, balance, egenkapitalopgørelse, og noter. Årsregnskabet udarbejdes efter årsregnskabsloven.

Baseret på det udførte arbejde er det vores opfattelse, at årsregnskabet giver et retvisende billede af selskabets aktiver, passiver og finansielle stilling pr. 31. december 2018 samt af resultatet af selskabets aktiviteter for regnskabsåret 1. januar - 31. december 2018 i overensstemmelse med årsregnskabsloven.

Grundlag for konklusion

Vi har udført vores udvidede gennemgang i overensstemmelse med Erhvervsstyrelsens erklæringsstandard for små virksomheder og FSR - danske revisors standard om udvidet gennemgang af årsregnskabet, der udarbejdes efter årsregnskabsloven. Vores ansvar ifølge disse standarder og krav er nærmere beskrevet i afsnittet "Revisors ansvar for den udvidede gennemgang af årsregnskabet". Vi er uafhængige af selskabet i overensstemmelse med internationale etiske regler for revisorer (IESBA's Etiske Regler) og de yderligere krav, der er gældende i Danmark, ligesom vi har opfyldt vores øvrige etiske forpligtelser i henhold til disse regler og krav. Det er vores opfattelse, at det opnåede bevis er tilstrækkeligt og egnet som grundlag for vores konklusion.

Ledelsens ansvar for årsregnskabet

Ledelsen har ansvaret for udarbejdelsen af et årsregnskab, der giver et retvisende billede i overensstemmelse med årsregnskabsloven. Ledelsen har endvidere ansvaret for den interne kontrol, som ledelsen anser for nødvendig for at udarbejde et årsregnskab uden væsentlig fejlinformation, uanset om denne skyldes besvigelser eller fejl.

Ved udarbejdelsen af årsregnskabet er ledelsen ansvarlig for at vurdere selskabets evne til at fortsætte driften; at oplyse om forhold vedrørende fortsat drift, hvor dette er relevant; samt at udarbejde årsregnskabet på grundlag af regnskabsprincippet om fortsat drift, medmindre ledelsen enten har til hensigt at likvidere selskabet, indstille driften eller ikke har andet realistisk alternativ end at gøre dette.

Revisors ansvar for den udvidede gennemgang af årsregnskabet

Vores ansvar er at udtrykke en konklusion om årsregnskabet. Dette kræver, at vi planlægger og udfører handlinger med henblik på at opnå begrænset sikkerhed for vores konklusion om årsregnskabet og derudover udfører specifikt krævede supplerende handlinger med henblik på at opnå yderligere sikkerhed for vores konklusion.

En udvidet gennemgang omfatter handlinger, der primært består af forespørgsler til ledelsen og, hvor det er hensigtsmæssigt, andre i virksomheden, analytiske handlinger og de specifikt krævede supplerende handlinger samt vurdering af det opnåede bevis.

Omfanget af handlinger, der udføres ved en udvidet gennemgang, er mindre end ved en revision, og vi udtrykker derfor ingen revisionskonklusion om årsregnskabet.

Udtalelse om ledelsesberetningen

Ledelsen er ansvarlig for ledelsesberetningen.

Vores konklusion om årsregnskabet omfatter ikke ledelsesberetningen, og vi udtrykker ingen form for konklusion med sikkerhed om ledelsesberetningen.

I tilknytning til vores udvidede gennemgang af årsregnskabet er det vores ansvar at læse ledelsesberetningen og i den forbindelse overveje, om ledelsesberetningen er væsentlig inkonsistent med årsregnskabet eller vores viden opnået ved den udvidede gennemgang eller på anden måde synes at indeholde væsentlig fejlinformation.

Vores ansvar er derudover at overveje, om ledelsesberetningen indeholder krævede oplysninger i henhold til årsregnskabsloven.

Baseret på det udførte arbejde er det vores opfattelse, at ledelsesberetningen er i overensstemmelse med årsregnskabet, og er udarbejdet i overensstemmelse med årsregnskabslovens krav. Vi har ikke fundet væsentlig fejlinformation i ledelsesberetningen.

Søborg, den 6. juni 2019

inforevision
statsautoriseret revisionsaktieselskab
(CVR-nr. 19263096)

Mark Schneekloth Jensen
statsautoriseret revisor
mne34154

Årsrapporten er udarbejdet i overensstemmelse med dansk regnskabslovgivning samt almindeligt anerkendt regnskabspraksis.

Årsrapporten aflægges efter årsregnskabslovens regnskabsklasse B med tilvalg af enkelte bestemmelser fra regnskabsklasse C.

Anvendt regnskabspraksis er uændret i forhold til sidste år.

GENERELT OM INDREGNING OG MÅLING

Regnskabet er udarbejdet med udgangspunkt i det historiske kostprisprincip.

Indtægterne indregnes i resultatopgørelsen i takt med, at de indtjenes. Herudover indregnes værdireguleringer af finansielle aktiver og forpligtelser, der måles til dagsværdi eller amortiseret kostpris. Endvidere indregnes i resultatopgørelsen alle omkostninger, der er afholdt for at opnå årets indtjening, herunder afskrivninger, nedskrivninger og hensatte forpligtelser samt tilbageførsler som følge af ændrede regnskabsmæssige skøn af beløb, der tidligere har været indregnet i resultatopgørelsen.

Aktiver indregnes i balancen, når det er sandsynligt, at fremtidige økonomiske fordele vil tilflyde selskabet, og aktivets værdi kan måles pålideligt.

Forpligtelser indregnes i balancen, når det er sandsynligt, at fremtidige økonomiske fordele vil fragå selskabet, og forpligtelsens værdi kan måles pålideligt.

Ved første indregning måles aktiver og forpligtelser til kostpris. Efterfølgende måles aktiver og forpligtelser som beskrevet for hver enkelt regnskabspost nedenfor.

Visse finansielle aktiver og forpligtelser måles til amortiseret kostpris, hvorved der indregnes en konstant effektiv rente over løbetiden. Amortiseret kostpris opgøres som oprindelig kostpris med fradrag af afdrag og tillæg/fradrag af den akkumulerede afskrivning af forskellen mellem kostprisen og det nominelle beløb. Herved fordeles kurstab og -gevinst over løbetiden.

Ved indregning og måling tages hensyn til forudsigelige tab og risici, der fremkommer, inden årsrapporten aflægges, og som be- eller afkræfter forhold, der eksisterer på balancedagen.

Som målevaluta benyttes danske kroner. Alle andre valutaer anses som fremmed valuta.

RESULTATOPGØRELSEN

Resultatopgørelsen er artsopdelt.

Indtægter af kapitalandele i associerede virksomheder

Indtægter af kapitalandele i associerede virksomheder omfatter den forholdsmæssige andel af de associerede virksomheders driftsresultat reguleret for interne avancer og tab.

Andre finansielle indtægter og øvrige finansielle omkostninger

Finansielle indtægter og omkostninger indregnes i resultatopgørelsen med de beløb, der vedrører regnskabsåret. Finansielle poster omfatter renter samt rentetillæg og rentegodtgørelse under acontoskatteordningen.

Skat af årets resultat og selskabsskat

Skat af årets resultat udgør 22% af det regnskabsmæssige resultat korrigeret for ikke indkomstskattepligtige og ikke fradragsberettigede poster.

Skat af årets resultat er sammensat af den forventede skat af årets skattepligtige indkomst reguleret for årets forskydning i udskudt skat. Ændring i udskudt skat som følge af ændring i skattesatser indregnes i resultatopgørelsen.

Selskabsskat, vedrørende regnskabsåret, som ikke er afregnet på balancedagen, klassificeres som selskabsskat under enten tilgodehavender eller gældsforpligtelser.

Selskabet er omfattet af acontoskatteordningen. Rentegodtgørelse og rentetillæg er indregnet under finansielle indtægter og omkostninger.

BALANCEN

Balancen er opstillet i kontoform.

AKTIVER

Kapitalandele i associerede virksomheder

Kapitalandele i associerede virksomheder er indregnet efter den indre værdis metode, således at kapitalandelen måles til den forholdsmæssige andel af de associerede virksomheders regnskabsmæssige indre værdi reguleret for interne udbytter og avancer.

Udenlandske associerede virksomheders resultat og egenkapital er omregnet til danske kroner. Valutakursreguleringer, der opstår ved omregning af de udenlandske associerede virksomheders egenkapital ved regnskabsårets begyndelse og omregning af årets resultat fra gennemsnitskurs til balancedagens kurs, føres direkte over egenkapitalen.

Disponible reserver i de associerede virksomheder, som på balancetidspunktet disponeres som udbytte til moderselskabet, indgår i værdien af kapitalandele.

Associerede virksomheder med negativ regnskabsmæssig indre værdi måles til nul, og et eventuelt tilgodehavende hos disse virksomheder nedskrives med moderselskabets andel af den negative indre værdi i det omfang, det vurderes uerholdeligt. Såfremt den regnskabsmæssige negative indre værdi overstiger tilgodehavendet, indregnes det resterende beløb under hensatte forpligtelser i det omfang, modervirksomheden har en retlig eller faktisk forpligtelse til at dække den pågældende virksomheds forpligtelser.

Køb af associerede virksomheder indregnes til kostpris. Forskellen mellem kostprisen og den regnskabsmæssige indre værdi i den købte virksomhed, som fremkommer på det tidspunkt, hvor koncernforholdet bliver etableret, er så vidt muligt fordelt på de aktiver og passiver, hvis værdi er højere eller lavere end det bogførte beløb. Et resterende positivt forskelsbeløb behandles som koncerngoodwill og indgår i værdien af kapitalandele, der afskrives lineært i resultatopgørelsen over 5 år. Afskrivningsperioden er baseret på en vurdering af markedspositionen, indtjeningsprofilen og forventning til kundeloyalitet, som i et rimeligt omfang er baseret på historiske data/registreringer. Et negativt forskelsbeløb, der modsvarer en forventet omkostning eller en ugunstig udvikling, indtægtsføres i resultatopgørelsen i anskaffelsesåret.

Den samlede nettoopskrivning af kapitalandele i associerede virksomheder henlægges via overskudsdisponeringen til "reserve for nettoopskrivning efter den indre værdis metode" under egenkapitalen. Reserven reduceres med udbytteudlodninger til moderselskabet, og reguleres med egenkapitalbevægelser i de associerede virksomheder.

Tilgodehavender

Tilgodehavender måles til amortiseret kostpris, der sædvanligvis svarer til nominel værdi. Værdien reduceres med nedskrivning til imødegåelse af forventede tab efter en individuel vurdering.

PASSIVER**Egenkapital**

Ledelsens forslag til udbytte for regnskabsåret vises som en særskilt post under egenkapitalen.

Hensættelser til udskudt skat

Udskudt skat måles efter den balanceorienterede gældsmetode. Der er hensat til udskudt skat med 22% af alle midlertidige forskelle mellem regnskabsmæssig og skattemæssig værdi af aktiver og forpligtelser og under hensyntagen til henholdsvis den planlagte anvendelse af aktivet og afvikling af forpligtelsen. Skatteværdien af fremførselsberettigede skattemæssige underskud indgår i opgørelsen af den udskudte skat, såfremt det er sandsynligt, at underskuddene kan udnyttes.

Udskudte skatteaktiver måles til nettorealisationsværdi, hvorved de indregnes med den værdi, som de forventes at blive udnyttet med i en overskuelig fremtid, enten ved udligning i skat af fremtidig indtjening eller ved modregning i udskudte skatteforpligtelser.

Udskudte skatteaktiver som ikke forventes udnyttet inden for en kortere årrække, er noteoplyst under eventualaktiver.

Gældsforpligtelser

Gældsforpligtelser er målt til amortiseret kostpris svarende til nominel værdi.

Note	2018	2017
2		
Indtægter af kapitalandele i associerede virksomheder	0	-16.700
Andre eksterne omkostninger	-5.000	-8.670
RESULTAT FØR SKAT	-5.000	-25.370
3		
Skat af årets resultat	0	0
ÅRETS RESULTAT	-5.000	-25.370

RESULTATDISPONERING

Årets resultat foreslås disponeret således:

Reserve for nettoopskrivning		
efter den indre værdis metode	0	0
Forslag til udbytte for regnskabsåret	0	0
Overført resultat	-5.000	-25.370
ÅRETS RESULTAT	-5.000	-25.370

<u>Note</u>	<u>31/12 2018</u>	<u>31/12 2017</u>
2 Kapitalandele i associerede virksomheder	<u>0</u>	<u>0</u>
FINANSIELLE ANLÆGSAKTIVER	<u>0</u>	<u>0</u>
ANLÆGSAKTIVER	<u>0</u>	<u>0</u>
Tilgodehavender hos associerede virksomheder	<u>1.190</u>	<u>1.190</u>
TILGODEHAVENDER	<u>1.190</u>	<u>1.190</u>
OMSÆTNINGSAKTIVER	<u>1.190</u>	<u>1.190</u>
AKTIVER I ALT	<u><u>1.190</u></u>	<u><u>1.190</u></u>

<u>Note</u>	<u>31/12 2018</u>	<u>31/12 2017</u>
Virksomhedskapital	7.500	7.500
Reserve for nettoopskrivning efter den indre værdis metode	0	0
Overført resultat	-30.370	-25.370
Forslag til udbytte for regnskabsåret	<u>0</u>	<u>0</u>
EGENKAPITAL	<u>-22.870</u>	<u>-17.870</u>
Leverandører af varer og tjenesteydelser	5.000	5.000
Gæld til associerede virksomheder	5.000	0
Anden gæld	<u>14.060</u>	<u>14.060</u>
KORTFRISTEDE GÆLDSFORPLIGTELSER	<u>24.060</u>	<u>19.060</u>
GÆLDSFORPLIGTELSER	<u>24.060</u>	<u>19.060</u>
PASSIVER I ALT	<u>1.190</u>	<u>1.190</u>

- 1 Going concern og finansielle risici
4 Eventualaktiver

	<u>Virksom-</u> <u>hedskapital</u>	<u>Nettoopskr.</u> <u>efter den</u> <u>indre værdis</u> <u>metode</u>	<u>Overført</u> <u>resultat</u>	<u>Foreslået</u> <u>udbytte</u>	<u>I alt</u>
Egenkapital pr. 1/2 2017	0	0	0	0	0
Stiftelse	7.500	0	0	0	7.500
Overført via resultatdisponeringen	<u>0</u>	<u>0</u>	<u>-25.370</u>	<u>0</u>	<u>-25.370</u>
Egenkapital pr. 1/1 2018	7.500	0	-25.370	0	-17.870
Udloddet udbytte	0	0	0	0	0
Overført via resultatdisponeringen	<u>0</u>	<u>0</u>	<u>-5.000</u>	<u>0</u>	<u>-5.000</u>
Egenkapital pr. 31/12 2018	<u>7.500</u>	<u>0</u>	<u>-30.370</u>	<u>0</u>	<u>-22.870</u>

1 Going concern og
finansielle risici

Egenkapitalen er pr. 31. december 2018 negativ med kr. 22.870 og selskabet har derved tabt sin egenkapital og er derfor omfattet af kapitaltabsbestemmelserne i selskabsloven § 119. Det er ledelsens forventning, at kapitalen vil blive reetableret ved positiv indtjening i den associerede virksomhed i de kommende regnskabsår.

Den fortsatte drift er betinget af, at kreditfaciliteterne til selskabet kan opretholdes og udvides i takt med behov. Selskabets kapitalejer har afgivet støtte- & tilbagetrædelseserklæring om, at indestå for den fortsatte drift i regnskabsåret 2019 og samtidig bekræftet at opretholde de nuværende kreditfaciliteter, som minimum indtil 31. december 2019.

Årsregnskabet er på baggrund af ovenstående aflagt under forudsætning om selskabets fortsatte drift.

2 Kapitalandele i associerede
virksomheder

	<u>Associerede virksomheder</u>
Kostpris pr. 1/1 2018	16.700
Tilgang i året	<u>0</u>
KOSTPRIS PR. 31/12 2018	<u>16.700</u>
Af- og nedskrivninger pr. 1/1 2018	16.700
Årets resultatandel	<u>0</u>
AF- OG NEDSKRIVNINGER PR. 31/12 2018	<u>16.700</u>
REGNSKABSMÆSSIG VÆRDI PR. 31/12 2018	<u><u>0</u></u>

3 Selskabsskat og udskudt skat

	<u>Selskabsskat</u>	<u>Udskudt skat</u>	<u>Ifølge resul- tatopgørelsen</u>	<u>2017</u>
Skyldig pr. 1/1 2018	0	0		
Skat af årets resultat	<u>0</u>	<u>0</u>	0	0
SKYLDIG PR. 31/12 2018	<u><u>0</u></u>	<u><u>0</u></u>		
SKAT AF ÅRETS RESULTAT			<u><u>0</u></u>	<u><u>0</u></u>

4 Eventualaktiver

Selskabet har ikke indregnede udskudte skatteaktiver på kr. 3.007.

PENNEO

Underskrifterne i dette dokument er juridisk bindende. Dokumentet er underskrevet via Penneo™ sikker digital underskrift. Underskrivernes identiteter er blevet registreret, og informationerne er listet herunder.

“Med min underskrift bekræfter jeg indholdet og alle datoer i dette dokument.”

Emil Morild Skou

Direktør

Serienummer: PID:9208-2002-2-302800934497

IP: 77.241.xxx.xxx

2019-06-13 19:29:35Z

NEM ID 

Mark Schneekloth Jensen

Statsautoriseret revisor

Serienummer: PID:9208-2002-2-047662421942

IP: 93.167.xxx.xxx

2019-06-13 20:11:19Z

NEM ID 

Emil Morild Skou

Dirigent

Serienummer: PID:9208-2002-2-302800934497

IP: 77.241.xxx.xxx

2019-06-14 11:24:39Z

NEM ID 

Penneo dokumentnøgle: QUIZ33-V3E2S-WXFNC-7IUCE-EIYED-HG3Z4

Dette dokument er underskrevet digitalt via **Penneo.com**. Signeringsbeviserne i dokumentet er sikret og valideret ved anvendelse af den matematiske hashværdi af det originale dokument. Dokumentet er låst for ændringer og tidsstemplet med et certifikat fra en betroet tredjepart. Alle kryptografiske signeringsbeviser er indlejret i denne PDF, i tilfælde af de skal anvendes til validering i fremtiden.

Sådan kan du sikre, at dokumentet er originalt

Dette dokument er beskyttet med et Adobe CDS certifikat. Når du åbner dokumentet

i Adobe Reader, kan du se, at dokumentet er certificeret af **Penneo e-signature service** <penneo@penneo.com>. Dette er din garanti for, at indholdet af dokumentet er uændret.

Du har mulighed for at efterprøve de kryptografiske signeringsbeviser indlejret i dokumentet ved at anvende Penneos validator på følgende websted: <https://penneo.com/validate>