

# DTK Group ApS

Hermesvej 18, 6330 Padborg

CVR-nr./CVR no. 38 36 61 49

## Årsrapport 2023

Annual report 2023

Godkendt på selskabets ordinære generalforsamling den 2. april 2024

Approved at the Company's annual general meeting on 2 April 2024

Dirigent:

Chair of the meeting:

.....  
Kurt Bering Sørensen

Dette dokument indeholder en oversættelse af den originale danske tekst. I tilfælde af uoverensstemmelse mellem den originale danske tekst og oversættelsen er den originale danske tekst gældende.

The English text is a translation of the original Danish text. The original Danish text is the governing text for all purposes, and in case of any discrepancy, the Danish wording will be applicable.

## Indhold

Contents

<b>Ledespåtegning</b>	2
Statement by the Board of Directors and the Executive Board	
<b>Den uafhængige revisors revisionspåtegning</b>	3
Independent auditor's report	
<b>Ledelsesberetning</b>	7
Management's review	
<b>Koncern- og årsregnskab 1. januar - 31. december</b>	17
Consolidated financial statements and parent company financial statements 1 January - 31 December	
<b>Resultatopgørelse</b>	17
Income statement	
<b>Balance</b>	18
Balance sheet	
<b>Egenkapitalopgørelse</b>	22
Statement of changes in equity	
<b>Pengestrømsopgørelse</b>	25
Cash flow statement	
<b>Noter</b>	26
Notes to the financial statements	

## Ledelsespåtegning

Statement by the Board of Directors and the Executive Board

Bestyrelse og direktion har dags dato behandlet og godkendt årsrapporten for DTK Group ApS for regnskabsåret 1. januar - 31. december 2023.

Årsrapporten aflægges i overensstemmelse med årsregnskabsloven.

Det er vores opfattelse, at koncernregnskabet og årsregnskabet giver et retvisende billede af koncernens og selskabets aktiver, passiver og finansielle stilling pr. 31. december 2023 samt af resultatet af koncernens og selskabets aktiviteter samt af koncernens pengestrømme for regnskabsåret 1. januar - 31. december 2023.

Det er endvidere vores opfattelse, at ledelsesberetningen indeholder en retvisende redegørelse for de forhold, beretningen omhandler.

Årsrapporten indstilles til generalforsamlingens godkendelse.

Padborg, den 2. april 2024

Padborg, 2 April 2024

Direktion:/Executive Board:

.....  
Steen Sørensen

Bestyrelse/Board of Directors:

.....  
Kurt Bering Sørensen  
formand/Chairman

.....  
Thomas Hougaard Bonde

.....  
Susanne Dalsgaard  
Provstgaard

.....  
Steen Sørensen

Today, the Board of Directors and the Executive Board have discussed and approved the annual report of DTK Group ApS for the financial year 1 January - 31 December 2023.

The annual report is prepared in accordance with the Danish Financial Statements Act.

In our opinion, the consolidated financial statements and the parent company financial statements give a true and fair view of the financial position of the Group and the Company at 31 December 2023 and of the results of the Group's and the Company's operations and of the consolidated cash flows for the financial year 1 January - 31 December 2023.

Further, in our opinion, the Management's review gives a fair review of the matters discussed in the Management's review.

We recommend that the annual report be approved at the annual general meeting.

## Den uafhængige revisors revisionspåtegning

Independent auditor's report

### Til kapitalejerne i DTK Group ApS

#### Konklusion

Vi har revideret koncernregnskabet og årsregnskabet for DTK Group ApS for regnskabsåret 1. januar - 31. december 2023, der omfatter resultatopgørelse, balance, egenkapitalopgørelse og noter, herunder anvendt regnskabspraksis for såvel koncernen som selskabet, samt pengestrømsopgørelse for koncernen. Koncernregnskabet og årsregnskabet udarbejdes efter årsregnskabsloven.

Det er vores opfattelse, at koncernregnskabet og årsregnskabet giver et retvisende billede af koncernens og selskabets aktiver, passiver og finansielle stilling pr. 31. december 2023 samt af resultatet af koncernens og selskabets aktiviteter og koncernens pengestrømme for regnskabsåret 1. januar - 31. december 2023 i overensstemmelse med årsregnskabsloven.

#### Grundlag for konklusion

Vi har udført vores revision i overensstemmelse med internationale standarder om revision og de yderligere krav, der er gældende i Danmark. Vores ansvar ifølge disse standarder og krav er nærmere beskrevet i revisionspåtegningens afsnit "Revisors ansvar for revisionen af koncernregnskabet og årsregnskabet" (herefter benævnt "regnskaberne"). Det er vores opfattelse, at det opnåede revisionsbevis er tilstrækkeligt og egnet som grundlag for vores konklusion.

#### Uafhængighed

Vi er uafhængige af koncernen i overensstemmelse med International Ethics Standards Board for Accountants' internationale retningslinjer for revisoreres etiske adfærd (IESBA Code) og de yderligere etiske krav, der er gældende i Danmark, ligesom vi har opfyldt vores øvrige etiske forpligtelser i henhold til disse krav og IESBA Code.

### To the shareholders of DTK Group ApS

#### Opinion

We have audited the consolidated financial statements and the parent company financial statements of DTK Group ApS for the financial year 1 January - 31 December 2023, which comprise income statement, balance sheet, statement of changes in equity and notes, including accounting policies, for the Group and the Parent Company, and a consolidated cash flow statement. The consolidated financial statements and the parent company financial statements are prepared in accordance with the Danish Financial Statements Act.

In our opinion, the consolidated financial statements and the parent company financial statements give a true and fair view of the financial position of the Group and the Parent Company at 31 December 2023, and of the results of the Group's and Parent Company's operations as well as the consolidated cash flows for the financial year 1 January - 31 December 2023 in accordance with the Danish Financial Statements Act.

#### Basis for opinion

We conducted our audit in accordance with International Standards on Auditing (ISAs) and the additional requirements applicable in Denmark. Our responsibilities under those standards and requirements are further described in the "Auditor's responsibilities for the audit of the consolidated financial statements and the parent Company financial statements" (hereinafter collectively referred to as "the financial statements") section of our report. We believe that the audit evidence we have obtained is sufficient and appropriate to provide a basis for our opinion.

#### Independence

We are independent of the Group in accordance with the International Ethics Standards Board for Accountants' International Code of Ethics for Professional Accountants (IESBA Code) and the additional ethical requirements applicable in Denmark, and we have fulfilled our other ethical responsibilities in accordance with these requirements and the IESBA Code.

## Den uafhængige revisors revisionspåtegning

Independent auditor's report

### Ledelsens ansvar for regnskaberne

Ledelsen har ansvaret for udarbejdelsen af et koncernregnskab og et årsregnskab, der giver et retvisende billede i overensstemmelse med årsregnskabsloven. Ledelsen har endvidere ansvaret for den interne kontrol, som ledelsen anser for nødvendig for at udarbejde regnskaberne uden væsentlig fejlinformation, uanset om denne skyldes besvigelser eller fejl.

Ved udarbejdelsen af regnskaberne er ledelsen ansvarlig for at vurdere koncernens og selskabets evne til at fortsætte driften; at oplyse om forhold vedrørende fortsat drift, hvor dette er relevant; samt at udarbejde regnskaberne på grundlag af regnskabsprincippet om fortsat drift, medmindre ledelsen enten har til hensigt at likvidere koncernen eller selskabet, indstille driften eller ikke har andet realistisk alternativ end at gøre dette.

### Revisors ansvar for revisionen af regnskaberne

Vores mål er at opnå høj grad af sikkerhed for, om regnskaberne som helhed er uden væsentlig fejlinformation, uanset om denne skyldes besvigelser eller fejl, og at afgive en revisionspåtegning med en konklusion. Høj grad af sikkerhed er et højt niveau af sikkerhed, men er ikke en garanti for, at en revision, der udføres i overensstemmelse med internationale standarder om revision og de yderligere krav, der er gældende i Danmark, altid vil afdække væsentlig fejlinformation, når sådan findes. Fejlinformationer kan opstå som følge af besvigelser eller fejl og kan betragtes som væsentlige, hvis det med rimelighed kan forventes, at de enkeltvis eller samlet har indflydelse på de økonomiske beslutninger, som regnskabsbrugerne træffer på grundlag af regnskaberne.

Som led i en revision, der udføres i overensstemmelse med internationale standarder om revision og de yderligere krav, der er gældende i Danmark, foretager vi faglige vurderinger og opretholder professionel skepsis under revisionen. Herudover:

### Management's responsibilities for the financial statements

Management is responsible for the preparation of consolidated financial statements and parent company financial statements that give a true and fair view in accordance with the Danish Financial Statements Act and for such internal control as Management determines is necessary to enable the preparation of financial statements that are free from material misstatement, whether due to fraud or error.

In preparing the financial statements, Management is responsible for assessing the Group's and the Parent Company's ability to continue as a going concern, disclosing, as applicable, matters related to going concern and using the going concern basis of accounting in preparing the financial statements unless Management either intends to liquidate the Group or the Parent Company or to cease operations, or has no realistic alternative but to do so.

### Auditor's responsibilities for the audit of the financial statements

Our objectives are to obtain reasonable assurance as to whether the financial statements as a whole are free from material misstatement, whether due to fraud or error and to issue an auditor's report that includes our opinion. Reasonable assurance is a high level of assurance, but is not a guarantee that an audit conducted in accordance with ISAs and the additional requirements applicable in Denmark will always detect a material misstatement when it exists. Misstatements can arise from fraud or error and are considered material if, individually or in the aggregate, they could reasonably be expected to influence the economic decisions of users taken on the basis of the financial statements.

As part of an audit conducted in accordance with ISAs and the additional requirements applicable in Denmark, we exercise professional judgement and maintain professional scepticism throughout the audit. We also:

## Den uafhængige revisors revisionspåtegning

Independent auditor's report

- ▶ Identificerer og vurderer vi risikoen for væsentlig fejlinformation i regnskaberne, uanset om denne skyldes besvigelser eller fejl, udformer og udfører revisionshandlinger som reaktion på disse risici samt opnår revisionsbevis, der er tilstrækkeligt og egnet til at danne grundlag for vores konklusion. Risikoen for ikke at opdage væsentlig fejlinformation forårsaget af besvigelser er højere end ved væsentlig fejlinformation forårsaget af fejl, idet besvigelser kan omfatte sammensværgelser, dokumentfalsk, bevidste udeladelser, vildledning eller tilsidesættelse af intern kontrol.
- ▶ Opnår vi forståelse af den interne kontrol med relevans for revisionen for at kunne udforme revisionshandlinger, der er passende efter omstændighederne, men ikke for at kunne udtrykke en konklusion om effektiviteten af koncernens og selskabets interne kontrol.
- ▶ Tager vi stilling til, om den regnskabspraksis, som er anvendt af ledelsen, er passende, samt om de regnskabsmæssige skøn og tilknyttede oplysninger, som ledelsen har udarbejdet, er rimelige.
- ▶ Konkluderer vi, om ledelsens udarbejdelse af regnskaberne på grundlag af regnskabsprincippet om fortsat drift er passende, samt om der på grundlag af det opnåede revisionsbevis er væsentlig usikkerhed forbundet med begivenheder eller forhold, der kan skabe betydelig tvivl om koncernens og selskabets evne til at fortsætte driften. Hvis vi konkluderer, at der er en væsentlig usikkerhed, skal vi i vores revisionspåtegning gøre opmærksom på oplysninger herom i regnskaberne eller, hvis sådanne oplysninger ikke er tilstrækkelige, modificere vores konklusion. Vores konklusion er baseret på det revisionsbevis, der er opnået frem til datoen for vores revisionspåtegning. Fremtidige begivenheder eller forhold kan dog medføre, at koncernen og selskabet ikke længere kan fortsætte driften.
- ▶ Tager vi stilling til den samlede præsentation, struktur og indhold af regnskaberne, herunder noteoplysningerne, samt om regnskaberne afspejler de underliggende transaktioner og begivenheder på en sådan måde, at der gives et retvisende billede heraf.
- ▶ Identify and assess the risks of material misstatement of the financial statements, whether due to fraud or error, design and perform audit procedures responsive to those risks and obtain audit evidence that is sufficient and appropriate to provide a basis for our opinion. The risk of not detecting a material misstatement resulting from fraud is higher than for one resulting from error, as fraud may involve collusion, forgery, intentional omissions, misrepresentations or the override of internal control.
- ▶ Obtain an understanding of internal control relevant to the audit in order to design audit procedures that are appropriate in the circumstances, but not for the purpose of expressing an opinion on the effectiveness of the Group's and the Parent Company's internal control.
- ▶ Evaluate the appropriateness of accounting policies used and the reasonableness of accounting estimates and related disclosures made by Management.
- ▶ Conclude on the appropriateness of Management's use of the going concern basis of accounting in preparing the financial statements and, based on the audit evidence obtained, whether a material uncertainty exists related to events or conditions that may cast significant doubt on the Group's and the Parent Company's ability to continue as a going concern. If we conclude that a material uncertainty exists, we are required to draw attention in our auditor's report to the related disclosures in the financial statements or, if such disclosures are inadequate, to modify our opinion. Our conclusions are based on the audit evidence obtained up to the date of our auditor's report. However, future events or conditions may cause the Group and the Parent Company to cease to continue as a going concern.
- ▶ Evaluate the overall presentation, structure and contents of the financial statements, including the note disclosures, and whether the financial statements represent the underlying transactions and events in a manner that gives a true and fair view.

## Den uafhængige revisors revisionspåtegning

Independent auditor's report

► Opnår vi tilstrækkeligt og egnet revisionsbevis for de finansielle oplysninger for virksomhederne eller forretningsaktiviteterne i koncernen til brug for at udtrykke en konklusion om koncernregnskabet. Vi er ansvarlige for at lede, føre tilsyn med og udføre koncernrevisionen. Vi er eneansvarlige for vores revisionskonklusion.

► Obtain sufficient appropriate audit evidence regarding the financial information of the entities or business activities within the Group to express an opinion on the consolidated financial statements. We are responsible for the direction, supervision and performance of the group audit. We remain solely responsible for our audit opinion.

Vi kommunikerer med den øverste ledelse om bl.a. det planlagte omfang og den tidsmæssige placering af revisionen samt betydelige revisionsmæssige observationer, herunder eventuelle betydelige mangler i intern kontrol, som vi identificerer under revisionen.

We communicate with those charged with governance regarding, among other matters, the planned scope and timing of the audit and significant audit findings, including any significant deficiencies in internal control that we identify during our audit.

### Udtalelse om ledelsesberetningen

Ledelsen er ansvarlig for ledelsesberetningen.

### Statement on the Management's review

Management is responsible for the Management's review.

Vores konklusion om regnskaberne omfatter ikke ledelsesberetningen, og vi udtrykker ingen form for konklusion med sikkerhed om ledelsesberetningen.

Our opinion on the financial statements does not cover the Management's review, and we do not express any form of assurance conclusion thereon.

I tilknytning til vores revision af regnskaberne er det vores ansvar at læse ledelsesberetningen og i den forbindelse overveje, om ledelsesberetningen er væsentligt inkonsistent med regnskaberne eller vores viden opnået ved revisionen eller på anden måde synes at indeholde væsentlig fejlinformation.

In connection with our audit of the financial statements, our responsibility is to read the Management's review and, in doing so, consider whether the Management's review is materially inconsistent with the financial statements or our knowledge obtained during the audit, or otherwise appears to be materially misstated.

Vores ansvar er derudover at overveje, om ledelsesberetningen indeholder krævede oplysninger i henhold til årsregnskabsloven.

Moreover, it is our responsibility to consider whether the Management's review provides the information required under the Danish Financial Statements Act.

Baseret på det udførte arbejde er det vores opfattelse, at ledelsesberetningen er i overensstemmelse med regnskaberne og er udarbejdet i overensstemmelse med årsregnskabslovens krav. Vi har ikke fundet væsentlig fejlinformation i ledelsesberetningen.

Based on the work we have performed, we conclude that the Management's review is in accordance with the financial statements and has been prepared in accordance with the requirements of the Danish Financial Statements Act. We did not identify any material misstatement of the Management's review.

Sønderborg, den 2. april 2024

Sønderborg, 2 April 2024

EY Godkendt Revisionspartnerselskab

CVR-nr. 30 70 02 28

Allan Schøne  
statsaut. revisor  
State Authorised Public Accountant  
mne18512

Karen Jørgensen  
statsaut. revisor  
State Authorised Public Accountant  
mne40029

## Ledelsesberetning

Management's review

### Oplysninger om selskabet

Company details

Navn/Name	DTK Group ApS
Adresse, postnr. by/Address, Postal code, City	Hermesvej 18, 6330 Padborg
CVR-nr./CVR no.	38 36 61 49
Stiftet/Established	16. januar 2017/16 January 2017
Hjemstedskommune/Registered office	Aabenraa
Regnskabsår/Financial year	1. januar - 31. december/1 January - 31 December
Bestyrelse/Board of Directors	Kurt Bering Sørensen, formand/Chairman Thomas Hougaard Bonde Susanne Dalsgaard Provstgaard Steen Sørensen
Direktion/Executive Board	Steen Sørensen
Revision/Auditors	EY Godkendt Revisionspartnerselskab Nørre Havnegade 43, 6400 Sønderborg
Bankforbindelse/Bankers	Jyske Bank A/S

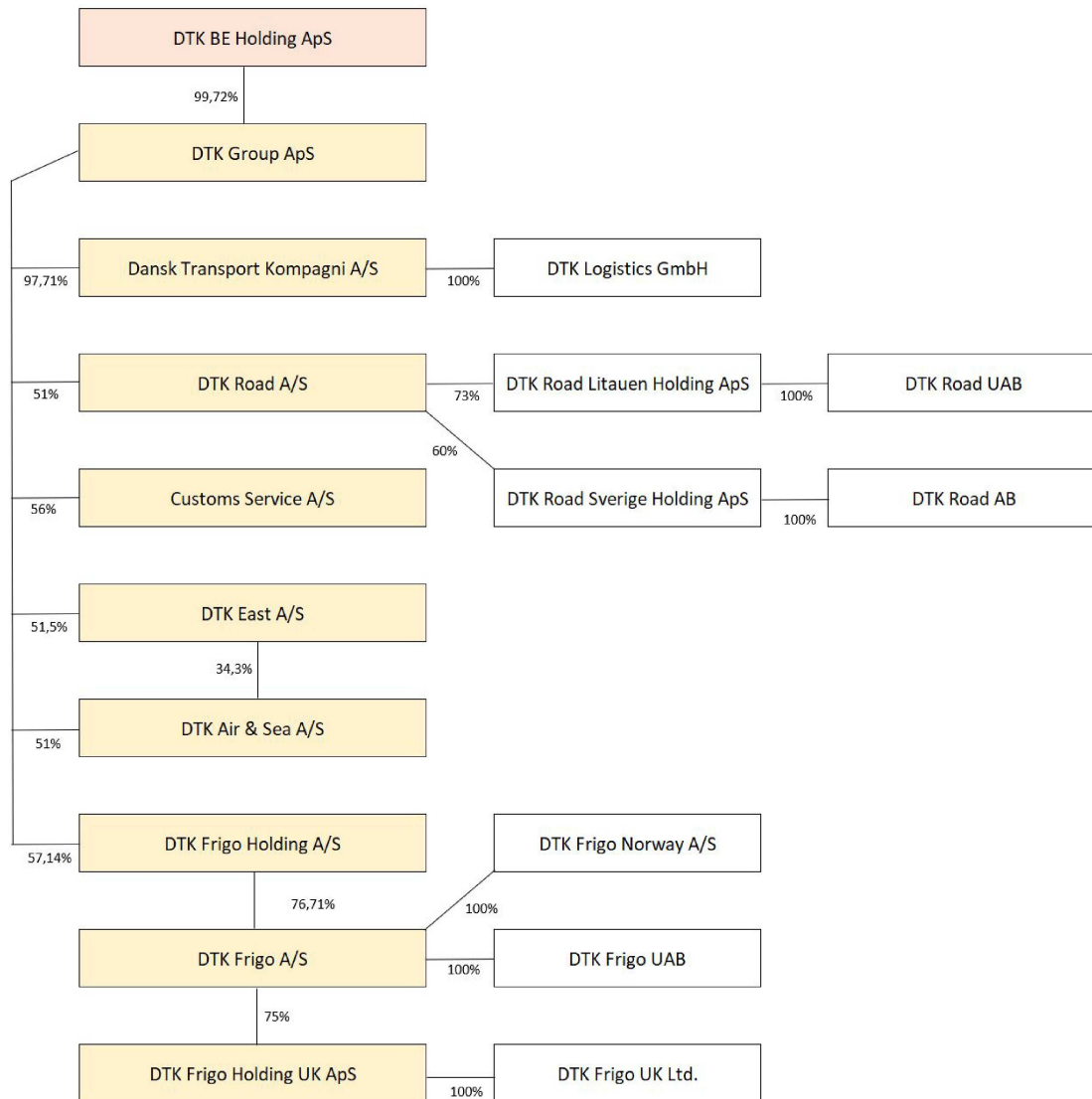


## Ledelsesberetning

Management's review

### Koncernoversigt

Group chart



## Ledelsesberetning

Management's review

### Hoved- og nøgletal for koncernen

Financial highlights for the Group

DKK'000	2023	2022	2021	2020	2019
<b>Hovedtal</b>					
Key figures					
Nettoomsætning Revenue	1.048.306	917.160	707.920	577.810	458.196
Resultat før af- og nedskrivninger, finansielle poster og skat (EBITDA)					
Earnings before interest, taxes, depreciation and amortisation (EBITDA)	73.054	70.478	53.790	38.255	22.239
Resultat af ordinær primær drift Result of ordinary primary operations	70.036	68.462	51.436	36.015	20.401
Resultat af finansielle poster Net financials	1.380	160	-555	-180	-170
Årets resultat Profit for the year	54.825	53.332	40.497	28.926	15.279
Balancesum Total assets	281.408	246.375	180.783	157.249	128.445
Investeringer i materielle anlægsaktiver	873	6.040	592	1.664	744
Investments in property, plant and equipment					
Egenkapital Equity	105.436	86.872	59.906	40.247	39.380
Pengestrømme fra driftsaktivitet Cash flows from operating activities	45.586	58.762	42.158	37.979	24.740
Pengestrømme til investerings- aktivitet	2.508	-7.446	-1.350	-1.526	-1.447
Net cash flows from investing activities					
Pengestrømme fra finansierings- aktivitet	-39.184	-24.369	-22.242	-29.242	-1.592
Cash flows from financing activities					
Pengestrøm i alt Total cash flows	8.910	26.947	18.566	7.211	21.701
<b>Nøgletal</b>					
Financial ratios					
Overskudsgrad Operating margin	6,7 %	7,5 %	7,4 %	6,3 %	4,5 %
Bruttomargin Gross margin	16,3 %	17,3 %	17,4 %	16,7 %	17,7 %
EBITDA-margin EBITDA-margin	7,0 %	7,7 %	7,6 %	6,6 %	4,9 %
Afkastningsgrad Return on assets	26,5 %	32,1 %	30,5 %	25,1 %	18,6 %
Likviditetsgrad Current ratio	156,2 %	149,8 %	145,8 %	136,2 %	145,1 %
Soliditetsgrad Equity ratio	20,3 %	19,9 %	18,8 %	13,8 %	19,1 %
Egenkapitalforrentning Return on equity	49,9 %	68,5 %	81,3 %	66,6 %	38,9 %
Gennemsnitligt antal heltidsbeskæfti- gede	199	182	155	127	111
Average number of full-time employees					

Nøgletallene er beregnet i overensstemmelse med Finansforeningens anbefalinger. Der henvises til definitioner og begreber under anvendt regnskabspraksis.

The key figures are calculated in accordance with the Financial Association's recommendations. Reference is made to definitions and concepts under applied accounting practices.

## Ledelsesberetning

Management's review

### Koncernens væsentligste aktiviteter

Koncernens hovedaktivitet består af at drive transport-, speditors-, lager- og logistikvirksomhed samt andet efter bestyrelsens skøn beslægtet forenelig virksomhed.

Modervirksomhedens hovedaktivitet er at besidde kapitalandele samt anden dermed efter bestyrelsens skøn beslægtet virksomhed.

### Udvikling i aktiviteter og økonomiske forhold

Koncernens resultatopgørelse for 2023 udviser et overskud på 54.824.586 kr. mod et overskud på 53.332.250 kr. sidste år, og koncernens balance pr. 31. december 2023 udviser en egenkapital på 105.436.418 kr. Virksomhedens ledelse forventede i årsrapporten for 2022 et resultat i 2023 på ca. 47 mio. kr., som følge af en forventning til et udfordrende marked med stigende indkøbspriser.

Forbedringen i årets resultat sammenholdt med sidste års resultat og forventningen ledelsen havde i forbindelse med aflæggelse af Årsrapporten 2022, er primært opnået som følge af et fortsat stigende aktivitetsniveau kombineret med en stram omkostningsstyring og effektiv kapacitetsudnyttelse. Derudover har der været god efterspørgsel på koncernens høje kvalitetsprodukt fra flere af markederne koncernen opererer på. Koncernen har fortsat nydt godt af et stærkt- og attraktivt produkt, i et marked der fremfor alt efterspørger høj kvalitet og fleksibilitet.

Resultatet overstiger forventningerne til 2023 og anses for meget tilfredsstillende.

### Videnressourcer

Koncernen har løbende fokus på optimering af forretningsprocesserne og medarbejdernes vidensressourcer.

### Finansielle risici og brug af finansielle instrumenter

Dieselpriisen har stor betydning for prisudviklingen i markedet. Det er dog vores forventning, at såvel industrien som forbrugerne vil være indstillet på at den skal betales af slutforbrugeren.

### Særlige risici

Selskabet er ikke eksponeret over for særlige risici, ud over hvad der normalt forekommer inden for branchen.

### Business review

The Group's main activity consists of conducting transport, freight forwarding, warehousing and logistics activities as well as other related activities at the discretion of the Board of Directors.

The main activity of the parent company is to hold shares and other related undertakings in the opinion of the Board of Directors.

### Financial review

The income statement for 2023 shows a profit of DKK 54,824,586 against a profit of DKK 53,332,250 last year, and the balance sheet at 31 December 2023 shows equity of DKK 105,436,418. In the annual report for 2022, the company's management expected a profit in 2023 of approx. DKK 47 million, due to an expectation of a challenging market with rising purchase prices.

The improvement in the profit for the year compared to last year's result and the expectations management had in connection with the presentation of the Annual Report 2022 have primarily been achieved as a result of a continued increase in activity combined with tight cost control and efficient capacity utilisation. In addition, there has been good demand for the Group's high quality product from several of the markets in which the Group operates. The Group has continued to benefit from a strong and attractive product, in a market that above all demands high quality and flexibility.

The result exceeds expectations for 2023 and is considered very satisfactory.

### Knowledge resources

The Group continuously focuses on optimizing business processes and employee knowledge resources.

### Financial risks and use of financial instruments

The price of diesel is of great importance for price developments in the market. However, it is our expectation that both the industry and consumers will be prepared for it to be paid for by the end consumer.

### Particular risks

The company is not exposed to any particular risks beyond what normally occurs within the industry.

## Ledelsesberetning

Management's review

### Forsknings- og udviklingsaktiviteter

Der har i regnskabsåret ikke været afholdt udgifter til forsknings- og udviklingsaktiviteter.

### Påvirkning af det eksterne miljø

Der henvises til afsnittet "Miljø- og klimaforhold" for uddybning af koncernens politik omkring miljø- og klimapåvirkning.

### Redegørelse for samfundsansvar

#### Samfundsansvar

Koncernens hovedaktivitet består af at drive transport-, speditjons-, lager- og logistikvirksomhed samt andet efter bestyrelsens skøn beslægtet forenelig virksomhed.

Koncernen er sit samfundsansvar bevidst og arbejder konstant på at være i overensstemmelse med alle nationale og internationale love, regler og etiske standarder.

### Research and development activities

No expenditure was incurred during the financial year on research and development activities.

### Impact on the external environment

Please refer to the section "Environmental and climate conditions" for more details on the Group's policy on environmental and climate impact.

### Statutory CSR report

#### Social responsibility

The Group's main activity consists of conducting transport, freight forwarding, warehousing and logistics activities as well as other related activities at the discretion of the Board of Directors.

The Group is aware of its social responsibility and constantly strives to comply with all national and international laws, regulations and ethical standards.

## Ledelsesberetning

Management's review

### Miljø- og klimaforhold

Som aktør i transportbranchen er selskabet meget bevidst om koncernens CO<sub>2</sub>-udledning og koncernens aftryk på miljøet. Koncernen har fokus på, hvordan den kan medvirke til mindskelse af CO<sub>2</sub> udledning.

Virksomheden er bevidst om, hvor vi har miljøpåvirkning og arbejder proaktivt for at reducere miljø- og klimapåvirkning i forretningsdriften. CO<sub>2</sub>- og partikel udledning samt aflejring af mikroplastik i forbindelse med dækslidtage anses for at udgøre de væsentligste risici for miljø- og klimaforhold.

I regnskabsåret 2023 har der været flere kundespecifikke dialoger vedrørende potentielle kommercielle tiltag, der kan reducere klima- og miljøbelastningen. Til dato har drøftelserne ikke udmøntet sig i konkrete projekter. Vi forventer at gennemføre et eller to kundespecifikke projekter i relation til miljø og klimabelastningen i løbet af 2024.

I slutningen af 2023 har vi på vores største fysiske lokation etableret et 270 kWp solcelleanlæg som ibrugtages i løbet af foråret 2024.

Desuden tilstræber vi i forbindelse med den løbende udskiftning af materiel, altid at have den højeste Euronorm og dermed klimavenlige biler. Dette ligeledes i forbindelse med den løbende udskiftning af firmabiler, der udskiftes med hybrid eller elbiler.

Resultatet af arbejdet med miljø- og klimaforhold i regnskabsåret 2023 har medført en øget dialog med kunder om potentielle win/win projekter ift. klimabelastningen.

Koncernen måler resultaterne samt har fokus på at medvirke til at mindske CO<sub>2</sub> udledningen. Dette ikke mindst i forbindelse med den kommende CSRD-rapportering for 2025 regnskabet.

### Environmental and climate conditions

As a player in the transport industry, the company is very aware of the Group's CO<sub>2</sub> emissions and the Group's environmental footprint.

The company is aware of where we have environmental impact and works proactively to reduce environmental and climate impact in business operations. CO<sub>2</sub> and particulate emissions, as well as the deposition of microplastics in connection with tyre wear, are considered to pose the most significant risks to environmental and climate conditions.

In the financial year 2023, there have been several customer-specific dialogues regarding potential commercial initiatives that can reduce climate and environmental impact. To date, the discussions have not resulted in concrete projects. We expect to complete one or two customer-specific projects related to the environment and climate impact during 2024.

At the end of 2023, we will have established a 270 kWp photovoltaic system at our largest physical location, which will be commissioned during spring 2024.

In addition, in connection with the continuous replacement of equipment, we always aim to have the highest Euronorm and thus climate-friendly cars. This also applies to the ongoing replacement of company cars that are replaced with hybrid or electric cars.

The result of the work on environmental and climate conditions in the financial year 2023 has led to an increased dialogue with customers about potential win/win projects in relation to the climate impact.

The Group measures the results and focuses on helping to reduce CO<sub>2</sub> emissions. This not least in connection with the upcoming CSRD reporting for the 2025 accounts.

## Ledelsesberetning

Management's review

### Sociale forhold og medarbejderforhold

Koncernen tilstræber at være en attraktiv arbejdsplads for innovative og engagerede medarbejdere og fokuserer derfor på, at der er tale om en god og uformel dynamisk arbejdsplads, hvor der er plads til medbestemmelse og trivsel samt gode fysiske forhold.

De væsentligste risici er knyttet til opgaver indenfor lagerlogistik og transport, hvor der kan forekomme ulykker i forbindelse med arbejdet.

Koncernens målsætning er at have nul arbejdsulykker. I 2023 har koncernen haft fokus på, at der ikke sker arbejdsulykker og har forsøgt at procesoptimere og stille de bedst mulige arbejdsforhold til rådighed for at ulykker ikke sker. I regnskabsåret 2023 er der ikke registreret arbejdsulykker.

Koncernen har i løbet af december måned implementeret den lovpligtige whistleblowerordning som skal være med til at sikre de bedste vilkår for at rapportere om forhold, der ikke lever op til virksomhedens normer og lovkrav.

Koncernen vil også fremadrettet have fokus på trivsel og arbejdsmiljø mv.

### Menneskerettigheder

Koncernen driver sin virksomhed i forståelse for menneskerettigheder og forventer, at koncernens samarbejdspartnere ligeledes støtter og respekterer internationalt erklærede menneskerettigheder.

Koncernen vurderer, at den væsentligste risiko optræder i forbindelse med brugen af underleverandører indenfor transport. Dette forsøges styret via kontraktlige forpligtelser til at overholde alle nationale og internationale erklærede menneskerettigheder.

I 2023 har vi fortsat forsøgt at styre dette via kontraktlige forpligtelser til at overholde alle nationale og internationale erklærede menneskerettigheder.

I 2023 har vi ikke oplevet overtrædelser af menneskerettighederne og vi vil i 2024 fortsat have fokus på dette.

### Social and employee relations

The Group strives to be an attractive workplace for innovative and committed employees and therefore focuses on a good and informal dynamic workplace where there is room for co-determination and well-being as well as good physical conditions.

The most significant risks are associated with tasks in warehouse logistics and transport, where accidents may occur in connection with the work.

The Group's goal is to have zero accidents at work. In 2023, the Group has focused on ensuring that no accidents occur at work and has tried to optimise processes and provide the best possible working conditions to prevent accidents from happening. In fiscal year 2023, no accidents at work have been recorded.

During the month of December, the Group implemented the statutory whistleblower scheme, which will help ensure the best conditions for reporting on matters that do not meet the company's norms and legal requirements.

The Group will continue to focus on well-being and the working environment, etc.

### Human rights

The Group conducts its business in an understanding of human rights and expects the Group's partners to also support and respect internationally declared human rights.

The Group assesses that the most significant risk occurs in connection with the use of subcontractors in transport. This is attempted to be governed by contractual obligations to respect all national and international declared human rights.

In 2023, we have continued to seek to manage this through contractual obligations to uphold all national and international declared human rights.

In 2023, we have not experienced any human rights violations and we will continue to focus on this in 2024.

## Ledelsesberetning

Management's review

### Anti-korruption

Selskabet har ingen skriftlig politik vedrørende anti-korruption, men ønsker ikke at gøre brug af eller medvirke til korruption. Selskabet tager afstand til korruption.

Det forventes at medarbejdere og samarbejdspartnere udviser højeste grad af integritet, ærlighed og hæderlighed i alle interne som eksterne forhold.

Den væsentligste risiko i relation til korruption er ved udenlandske transportere.

I 2023 har koncernen haft fokus på at informere omkring, at koncernen ikke vil medvirke eller gøre brug af korruption samt ikke tolererer brugen eller medvirken til dette samt kontraktligt at regulere dette.

Der er ikke konstateret overtrædelser vedrørende korruption og bestikkelse i selskabet i 2023 og vi vil i 2024 fortsat have fokus på dette.

### Redegørelse for dataetik

Koncernen har i øjeblikket ikke udarbejdet en politik for dataetik.

Det er koncernens opfattelse, at den råder over og indsamler et begrænset omfang af personfølsomme data, da virksomheden opererer indenfor B2B og ikke anvender teknologier som en primær del af koncernens hovedaktiviteter.

Koncernen vil til enhver tid sikre overholdelse af gældende databeskyttelseslove.

### Anti-corruption

The Company has no written policy regarding anti-corruption, but does not wish to make use of or contribute to corruption. The company distances itself from corruption.

Employees and business partners are expected to demonstrate the highest degree of integrity, honesty and honesty in all internal and external matters.

The main risk in relation to corruption is in foreign transport.

In 2023, the Group has focused on informing that the Group will not participate or make use of corruption and will not tolerate the use or complicity in this and contractually regulate this.

No violations regarding corruption and bribery have been detected in the company in 2023 and we will continue to focus on this in 2024.

### Statement of data ethics

The Group has not currently developed a policy on data ethics. It is the Group's opinion that it has a limited amount of sensitive personal data, as the company operates within B2B and does not use technologies as a primary part of the Group's main activities.

The Group will ensure compliance with applicable data protection laws at all times.

## Ledelsesberetning

Management's review

### Redegørelse for kønsmæssig sammensætning af ledelsen

### Report on the gender composition of Management

#### 5-årsoversigt

##### 5 years overview

	2023
--	------

#### Øverste ledelsesorgan

Supreme governing body

Samlet antal medlemmer Total number of members	4
Underrepræsenteret køn i % Underrepresented gender in %	25
Måltal i % Target figure in %	25
Årstal for opfyldelse af måltal Year in which the target figure is expected to be met	2023

#### Øverste ledelsesorgan

Selskabet er delvist PE ejet og de respektive private investorer er repræsenteret i bestyrelsen. Derudover er det essentielt at have de rigtige kompetencer og bestyrelsens øvrige medlemmer vælges ud fra deres faglige og erhvervsmæssige kompetencer. På nuværende tidspunkt er der et kvindeligt medlem af bestyrelsen og 3 mænd. Der er ikke udarbejdet en egentlig politik for dette område, men der stræbes altid efter at have en bredt funderet bestyrelsessammensætning, der bestrider de rette kompetencer uagtet af køn for at sikre det bedst tænkelige udgangspunkt for virksomhedens udvikling.

Bestyrelsen består af 4 medlemmer, hvoraf det underrepræsenterede køn udgør 25 %.

Der er dermed en ligelig kønsfordeling i bestyrelsen.

#### Øvrige ledelsesniveauer

Moderselskabet DTK Group ApS har ingen øvrige ledelsesniveauer, hvorfor der henvises til undtagelsesbestemmelsen omkring oplysningskravet i Årsregnskabslovens § 99b.

#### Supreme governing body

The company is partly PE owned and the respective private investors are represented on the Board of Directors. In addition, it is essential to have the right competencies and the other members of the board are chosen based on their professional and professional skills. At present, there is one female member of the board and 3 men. No actual policy has been developed for this area, but we always strive to have a broad-based board composition that holds the right competencies regardless of gender to ensure the best possible starting point for the company's development.

The Board of Directors consists of 4 members, of whom the under-represented gender makes up 25%.

There is thus an equal gender distribution on the Board of Directors.

#### Other levels of management

The parent company DTK Group ApS has no other management levels, which is why reference is made to the exemption clause regarding the disclosure requirement in section 99b of the Danish Financial Statements Act.

	2023
Øvrige ledelseniveauer	Samlet antal medlemmer 0

#### Begivenheder efter balancen

Pr. 1. januar 2024 er aktiemajoriteten i Customs Service A/S overdraget til Ecus Electronics Custom Support AB.

#### Events after the balance sheet date

As of 1 January 2024, the majority of shares in Customs Service A/S have been transferred to Ecus Electronics Custom Support AB.



## Ledelsesberetning

Management's review

### Forventet udvikling

Koncernen forventer et udfordrende og afmattet marked frem til efter sommerferien 2024, hvorefter der forventes et svagt stigende marked. Der forventes et resultat på ca. 48,5 mio. kr. for regnskabsåret 2024.

### Outlook

The Group expects a challenging and slowed market until after the summer holidays of 2024, after which a slightly increasing market is expected. A profit of approx. DKK 48,5 million is expected for the financial year 2024.

## Koncern- og årsregnskab 1. januar - 31. december

Consolidated financial statements and parent company financial statements 1 January - 31 December

### Resultatopgørelse

Income statement

Note Note	DKK	Koncern Group		Modervirksomhed Parent company	
		2023	2022	2023	2022
3	<b>Nettoomsætning</b> Revenue	1.048.305.942	917.160.188		
	Direkte omkostninger Direct cost	-848.888.884	-735.985.508		
	Andre driftsindtægter Other operating income	379.951	35.000		
4	Andre eksterne omkostninger Other external expenses	-28.781.756	-22.660.318		
	<b>Bruttoresultat</b> Gross profit	171.015.253	158.549.362	-90.330	-73.425
5	Personaleomkostninger Staff costs	-97.960.840	-88.071.859	0	0
	Af- og nedskrivninger af immaterielle og materielle anlægsaktiver Amortisation/depreciation and impairment of intangible assets and property, plant and equipment	-2.819.744	-1.980.098	0	0
	<b>Resultat før finansielle poster</b> Profit/loss before net financials	70.234.669	68.497.405	-90.330	-73.425
	Indtægter af kapitalandele i tilknyttede virksomheder Income from investments in group enterprises	0	0	26.582.363	28.500.685
	Finansielle indtægter Financial income	1.524.662	366.711	40.798	5.561
	Finansielle omkostninger Financial expenses	-144.405	-206.428	0	-2.397
	<b>Resultat før skat</b> Profit before tax	71.614.926	68.657.688	26.532.831	28.430.424
6	Skat af årets resultat Tax for the year	-16.790.340	-15.325.438	2.845	13.807
	<b>Årets resultat</b> Profit for the year	54.824.586	53.332.250	26.535.676	28.444.231
	Koncernens resultat fordeler sig således: Specification of the Group's results of operations:				
	Anpartshavere i DTK Group ApS Shareholders in DTK Group ApS	26.535.676	28.444.231		
	Minoritetsinteresser Non-controlling interests	28.288.910	24.888.019		
		54.824.586	53.332.250		

## Koncern- og årsregnskab 1. januar - 31. december

Consolidated financial statements and parent company financial statements 1 January - 31 December

### Balance

Balance sheet

Note	DKK	Koncern Group		Modervirksomhed Parent company	
		2023	2022	2023	2022
	<b>AKTIVER</b>				
	ASSETS				
	<b>Anlægsaktiver</b>				
	Fixed assets				
8	<b>Immaterielle anlægsaktiver</b>				
	Intangible assets				
	Erhvervede immaterielle anlægsaktiver	1.005.419	1.374.105	0	0
	Acquired intangible assets				
	Forudbetalinger for immaterielle anlægsaktiver	79.375	0	0	0
	Prepayments for intangible assets				
		<u>1.084.794</u>	<u>1.374.105</u>	<u>0</u>	<u>0</u>
9	<b>Materielle anlægsaktiver</b>				
	Property, plant and equipment				
	Andre anlæg, driftsmateriel og inventar	2.775.232	6.632.323	0	0
	Fixtures and fittings, other plant and equipment				
	Indretning af lejede lokaler	40.902	120.884	0	0
	Leasehold improvements				
		<u>2.816.134</u>	<u>6.753.207</u>	<u>0</u>	<u>0</u>
10	<b>Finansielle anlægsaktiver</b>				
	Investments				
	Kapitalandele i datter- virksomheder	0	0	55.344.209	46.875.330
	Investments in group enterprises				
	Andre tilgodehavender	1.736.435	2.882.662	173.792	222.717
	Other receivables				
	Deposita	1.746.666	1.624.573	0	0
	Deposits, investments				
		<u>3.483.101</u>	<u>4.507.235</u>	<u>55.518.001</u>	<u>47.098.047</u>
	<b>Anlægsaktiver i alt</b>	<u>7.384.029</u>	<u>12.634.547</u>	<u>55.518.001</u>	<u>47.098.047</u>
	Total fixed assets				
	<b>Omsætningsaktiver</b>				
	Non-fixed assets				
	<b>Varebeholdninger</b>				
	Inventories				
	Anlægsaktiver til videresalg	2.412.910	2.383.900	0	0
	Fixed assets for resale				
	Forudbetalinger for varer	2.293	33.906	0	0
	Prepayments for goods				
		<u>2.415.203</u>	<u>2.417.806</u>	<u>0</u>	<u>0</u>
	transport to be carried forward	2.415.203	2.417.806	0	0

## Koncern- og årsregnskab 1. januar - 31. december

Consolidated financial statements and parent company financial statements 1 January - 31 December

### Balance (fortsat)

Balance sheet (continued)

Note	DKK	Koncern Group		Modervirksomhed Parent company	
		2023	2022	2023	2022
	transport brought forward	2.415.203	2.417.806	0	0
	<b>Tilgodehavender</b> Receivables				
	Tilgodehavender fra salg og tjenesteydelser Trade receivables	150.991.850	121.483.659	0	0
	Tilgodehavender hos tilknyttede virksomheder Receivables from group enterprises	3.723	2.076	0	0
14	Udskudte skatteaktiver Deferred tax assets	0	96.898	0	0
	Tilgodehavende selskabsskat Corporation tax receivable	473.564	0	0	0
	Tilgodehavende sambeskatningsbidrag Joint taxation contribution receivable	0	0	2.845	13.806
	Andre tilgodehavender Other receivables	4.048.997	4.731.439	0	0
11	Periodeafgrænsningsposter Prepayments	4.394.314	2.488.101	0	0
		<u>159.912.448</u>	<u>128.802.173</u>	<u>2.845</u>	<u>13.806</u>
12	Likvide beholdninger Cash	<u>111.696.617</u>	<u>102.520.491</u>	<u>1.728.902</u>	<u>2.010.527</u>
	<b>Omsætningsaktiver i alt</b> Total non-fixed assets	<u>274.024.268</u>	<u>233.740.470</u>	<u>1.731.747</u>	<u>2.024.333</u>
	<b>AKTIVER I ALT</b> TOTAL ASSETS	<u>281.408.297</u>	<u>246.375.017</u>	<u>57.249.748</u>	<u>49.122.380</u>

## Koncern- og årsregnskab 1. januar - 31. december

Consolidated financial statements and parent company financial statements 1 January - 31 December

### Balance

Balance sheet

Note Note	DKK	Koncern Group		Modervirksomhed Parent company	
		2023	2022	2023	2022
	<b>PASSIVER</b>				
	EQUITY AND LIABILITIES				
	<b>Egenkapital</b>				
	Equity				
13	Selskabskapital Share capital	80.779	80.779	80.779	80.779
	Reserve for nettoopskrivning efter indre værdis metode Net revaluation reserve according to the equity method	0	0	27.438.185	22.332.514
	Reserve for valutaomregning Other statutory reserves	18.203	-48.271	0	0
	Overført resultat Retained earnings	34.223.265	30.560.621	6.803.283	8.179.836
	Foreslået udbytte Dividend proposed	22.866.000	18.503.000	22.866.000	18.503.000
	<b>Anpartshavere i DTK Group ApS' andel af egenkapital</b>				
	Shareholders in DTK Group ApS' share of equity	57.188.247	49.096.129	57.188.247	49.096.129
	Minoritetsinteresser Non-controlling interests	48.248.171	37.775.407	0	0
	<b>Egenkapital i alt</b> Total equity	<b>105.436.418</b>	<b>86.871.536</b>	<b>57.188.247</b>	<b>49.096.129</b>
	<b>Hensatte forpligtelser</b>				
	Provisions				
14	Udskudt skat Deferred tax	213.417	335.955	0	0
10	Hensættelser vedr. kapitalandele i tilknyttede virksomheder Provision, investments in group enterprises	0	0	250	0
16	<b>Hensatte forpligtelser i alt</b> Total provisions	<b>213.417</b>	<b>335.955</b>	<b>250</b>	<b>0</b>
	<b>Gældsforpligtelser</b>				
	Liabilities other than provisions				
15	<b>Langfristede gældsforpligtelser</b>				
	Non-current liabilities other than provisions				
	Leasingforpligtelser Lease liabilities	382.115	2.887.340	0	0
	Deposita Deposits	0	272.000	0	0
		<b>382.115</b>	<b>3.159.340</b>	<b>0</b>	<b>0</b>
	transport to be carried forward	382.115	3.159.340	0	0

## Koncern- og årsregnskab 1. januar - 31. december

Consolidated financial statements and parent company financial statements 1 January - 31 December

### Balance (fortsat)

Balance sheet (continued)

Note	DKK	Koncern Group		Modervirksomhed Parent company	
		2023	2022	2023	2022
	transport brought forward	382.115	3.159.340	0	0
	<b>Kortfristede gældsforpligtelser</b> Current liabilities other than provisions				
15	Kortfristet del af langfristede gældsforpligtelser Short-term part of long-term liabilities other than provisions	119.385	677.463	0	0
	Gæld til banker Bank debt	170.027	41.181	0	0
	Modtagne forudbetalinger fra kunder Prepayments received from customers	2.341.221	2.498.581	0	0
	Leverandører af varer og tjenesteydelser Trade payables	152.955.974	135.613.853	61.251	26.251
	Skyldig selskabsskat Corporation tax payable	360.186	280.234	0	0
	Skyldig sambeskatningsbidrag Joint taxation contribution payable	1.993.692	823.755	0	0
	Anden gæld Other payables	14.752.972	14.203.450	0	0
17	Periodeafgrænsningsposter Deferred income	2.682.890	1.869.669	0	0
		<u>175.376.347</u>	<u>156.008.186</u>	<u>61.251</u>	<u>26.251</u>
	<b>Gældsforpligtelser i alt</b> Total liabilities other than provisions	<u>175.758.462</u>	<u>159.167.526</u>	<u>61.251</u>	<u>26.251</u>
	<b>PASSIVER I ALT</b> TOTAL EQUITY AND LIABILITIES	<u>281.408.297</u>	<u>246.375.017</u>	<u>57.249.748</u>	<u>49.122.380</u>

- 1 Anvendt regnskabspraksis  
Accounting policies
- 2 Begivenheder efter balancedagen  
Events after the balance sheet date
- 7 Resultatdisponering  
Appropriation of profit
- 18 Kontraktlige forpligtelser og eventualposter m.v.  
Contractual obligations and contingencies, etc.
- 19 Pantsætninger og sikkerhedsstillelser  
Security and collateral
- 20 Nærtstående parter  
Related parties

## Koncern- og årsregnskab 1. januar - 31. december

Consolidated financial statements and parent company financial statements 1 January - 31 December

### Egenkapitalopgørelse

Statement of changes in equity

Note	DKK	Koncern Group					Minoritets- interesser Non-controlling interests	Egenkapital i alt Total equity
		Selskabskapital Share capital	Reserve for valutaomregning Other statutory reserves	Overført resultat Retained earnings	Foreslået udbytte Dividend proposed	I alt Total		
	Egenkapital 1. januar 2022 Equity at 1 January 2022	80.779	47.613	19.792.637	14.000.000	33.921.029	25.985.024	59.906.053
	Salg af warrants Sale of treasury shares	0	0	108.870	0	108.870	139.509	248.379
	Overført via resultatdisponering Transfer through appropriation of profit	0	0	9.941.231	18.503.000	28.444.231	24.888.019	53.332.250
	Diverse egenkapitalbevægelser Other adjustments of equity	0	-95.884	717.883	0	621.999	1.296.355	1.918.354
	Udloddet udbytte Dividend distributed	0	0	0	-14.000.000	-14.000.000	-14.533.500	-28.533.500
	<b>Egenkapital 1. januar 2023</b> Equity at 1 January 2023	80.779	-48.271	30.560.621	18.503.000	49.096.129	37.775.407	86.871.536
	Overført via resultatdisponering Transfer through appropriation of profit	0	0	3.669.676	22.866.000	26.535.676	28.288.910	54.824.586
	Diverse egenkapitalbevægelser Other adjustments of equity	0	66.474	-7.032	0	59.442	-214.961	-155.519
	Udloddet udbytte Dividend distributed	0	0	0	-18.503.000	-18.503.000	-17.601.185	-36.104.185
	<b>Egenkapital</b> <b>31. december 2023</b> Equity at 31 December 2023	80.779	18.203	34.223.265	22.866.000	57.188.247	48.248.171	105.436.418

## Koncern- og årsregnskab 1. januar - 31. december

Consolidated financial statements and parent company financial statements 1 January - 31 December

### Noter

Notes to the financial statements

#### Egenkapitaloppgørelse (fortsat)

Statement of changes in equity (continued)

Der er i regnskabsåret 2022 solgt warrants til ledende medarbejdere (ledende medarbejdere i ledelseslaget under direktionen). De udstedte warrants giver ret til:

- at nytegne nom. 41.034 aktier i DTK Frigo A/S til en forud aftalt udnyttelseskurs, der overstiger den aktuelle kurs/indre værdi.

I 2021 blev der indgået incitamentsprogrammer med ledende medarbejdere (ledende medarbejdere i ledelseslaget under direktionen) i Dansk Transport Kompagni A/S og DTK Group ApS i form af udstedelse af warrants.

De udstedte warrants giver ret til:

-at nytegne nom. 68.592 aktier i Dansk Transport Kompagni A/S til en forud aftalt udnyttelseskurs, der overstiger den aktuelle kurs/indre værdi.

- at nytegne nom. 675 andele i DTK Group ApS til en forud aftalt udnyttelseskurs, der overstiger den aktuelle kurs/indre værdi.

I regnskabsåret 2023 er der ikke tildelt yderligere warrants i disse selskaber.

During the financial year 2022, warrants were sold to senior executives (senior executives in the management team under the Executive Board). The warrants issued entitle to:

- to renew nominal 41,034 shares in DTK Frigo A/S at a pre-agreed exercise price exceeding the current price/net asset value.

In 2021, incentive programmes were entered into with senior executives (senior executives in the management team under the Executive Board) of Dansk Transport Kompagni A/S and DTK Group ApS in the form of warrant issuance.

The warrants issued entitle you to:

- to renew nominal 68,592 shares in Dansk Transport Kompagni A/S at a pre-agreed exercise price exceeding the current price/net asset value.

- to renew nominal 675 shares in DTK Group ApS at a pre-agreed exercise price exceeding the current price/net asset value.

In fiscal year 2023, no additional warrants have been granted in above mentioned companies.



## Koncern- og årsregnskab 1. januar - 31. december

Consolidated financial statements and parent company financial statements 1 January - 31 December

### Egenkapitalopgørelse (fortsat)

Statement of changes in equity (continued)

Note	DKK	Modervirksomhed Parent company				I alt Total
		Selskabskapital Share capital	Reserve for nettoopskrivning efter indre værdis metode Net revaluation reserve according to the equity method	Overført resultat Retained earnings	Foreslået udbytte Dividend proposed	
	Egenkapital 1. januar 2022 Equity at 1 January 2022	80.779	11.274.134	8.566.115	14.000.000	33.921.028
7	Overført via resultatdisponering Transfer, see "Appropriation of profit"	0	10.327.510	-386.279	18.503.000	28.444.231
	Salg af warrants Sale of treasury shares	0	108.870	0	0	108.870
	Valutakursreguleringer Adjustment of investments through foreign exchange adjustments	0	-95.884	0	0	-95.884
	Diverse egenkapitalbevægelser Other adjustments of equity	0	717.884	0	0	717.884
	Udloddet udbytte Dividend distributed	0	0	0	-14.000.000	-14.000.000
	<b>Egenkapital 1. januar 2023</b> Equity at 1 January 2023	80.779	22.332.514	8.179.836	18.503.000	49.096.129
7	Overført via resultatdisponering Transfer, see "Appropriation of profit"	0	5.046.229	-1.376.553	22.866.000	26.535.676
	Valutakursreguleringer Adjustment of investments through foreign exchange adjustments	0	66.475	0	0	66.475
	Diverse egenkapitalbevægelser Other adjustments of equity	0	-7.033	0	0	-7.033
	Udloddet udbytte Dividend distributed	0	0	0	-18.503.000	-18.503.000
	<b>Egenkapital 31. december 2023</b> Equity at 31 December 2023	80.779	27.438.185	6.803.283	22.866.000	57.188.247

## Koncern- og årsregnskab 1. januar - 31. december

Consolidated financial statements and parent company financial statements 1 January - 31 December

### Pengestrømsopgørelse

Cash flow statement

Note Note	DKK	Koncern Group	
		2023	2022
	Årets resultat Profit for the year	54.824.586	53.332.250
21	Reguleringer Adjustments	19.480.132	17.290.060
	Pengestrømme fra primær drift før ændring i driftskapital Cash generated from operations (operating activities) before changes in working capital	74.304.718	70.622.310
22	Ændring i driftskapital Changes in working capital	-12.515.432	2.778.350
	Pengestrømme fra primær drift Cash generated from operations (operating activities)	61.789.286	73.400.660
	Betalt selskabsskat Corporation taxes paid	-16.203.738	-14.638.438
	<b>Pengestrømme fra driftsaktivitet</b> Cash flows from operating activities	<b>45.585.548</b>	<b>58.762.222</b>
	Køb af immaterielle anlægsaktiver Additions of intangible assets	-359.719	-548.563
	Køb af materielle anlægsaktiver Additions of property, plant and equipment	-872.775	-6.039.974
	Salg af materielle anlægsaktiver Disposals of property, plant and equipment	3.022.100	35.000
	Køb af finansielle anlægsaktiver Purchase of financial assets	-319.414	0
	Salg af finansielle anlægsaktiver Sale of financial assets	0	1.256.359
	Andre pengestrømme vedrørende investeringsaktivitet Other cash flows from investing activities	1.038.264	-2.148.724
	<b>Pengestrømme til investeringsaktivitet</b> Cash flows to investing activities	<b>2.508.456</b>	<b>-7.445.902</b>
	Betalt udbytte Dividends paid	-36.104.185	-28.533.500
	Optagelse/Afdrag, leasingforpligtelser og anden langfristet gæld Proceeds of debt, finance leases	-3.063.303	3.564.803
	Kapitalforhøjelse Cash capital increase	-16.953	600.000
	<b>Pengestrømme fra finansieringsaktivitet</b> Cash flows from financing activities	<b>-39.184.441</b>	<b>-24.368.697</b>
	<b>Årets pengestrøm</b> Net cash flow	<b>8.909.563</b>	<b>26.947.623</b>
	Likvider 1. januar Cash and cash equivalents at 1 January	102.479.310	75.477.477
	Valutakursregulering Foreign exchange adjustments	137.717	54.210
23	<b>Likvider 31. december</b> Cash and cash equivalents at 31 December	<b>111.526.590</b>	<b>102.479.310</b>

## Koncern- og årsregnskab 1. januar - 31. december

Consolidated financial statements and parent company financial statements 1 January - 31 December

### Noter

Notes to the financial statements

#### 1 Anvendt regnskabspraksis

Accounting policies

Årsrapporten for DTK Group ApS for 2023 er aflagt i overensstemmelse med årsregnskabslovens bestemmelser for store klasse C-virksomheder.

For moderselskabet aflægges regnskab i overensstemmelse med årsregnskabslovens bestemmelser for klasse B-virksomheder med tilvalg af visse bestemmelser for klasse C under henvisning til årsregnskabslovens § 78a.

Årsregnskabet er aflagt efter samme regnskabspraksis som sidste år.

#### Præsentationsvaluta

Årsregnskabet er aflagt i danske kroner (DKK).

#### Koncernregnskabet

*Bestemmende indflydelse*

Koncernregnskabet omfatter modervirksomheden og de tilknyttede virksomheder, hvori modervirksomheden har bestemmende indflydelse (kontrol).

Bestemmende indflydelse er beføjelsen til at styre en tilknyttet virksomheds finansielle og driftsmæssige beslutninger. Derudover stilles der krav om muligheden for at opnå et økonomisk afkast af investeringen.

Ved vurderingen af, om modervirksomheden besidder bestemmende indflydelse, tages ligeledes hensyn til de facto-kontrol.

Eksistensen af potentielle stemmerettigheder, som aktuelt kan udnyttes eller konverteres til yderligere stemmerettigheder, tages med i vurderingen af, om en virksomhed kan opnå beføjelsen til at styre en anden virksomheds finansielle og driftsmæssige beslutninger.

*Koncernregnskabsudarbejdelse*

The annual report of DTK Group ApS for 2023 has been prepared in accordance with the provisions in the Danish Financial Statements Act applying to large reporting class C entities.

For the parent company, accounts are submitted in accordance with the provisions of the Danish Financial Statements Act for Class B companies with the addition of certain provisions for Class C with reference to section 78a of the Danish Financial Statements Act.

The accounting policies used in the preparation of the financial statements are consistent with those of last year.

#### Reporting currency

The financial statements are presented in Danish kroner (DKK).

#### Consolidated financial statements

*Control*

The consolidated financial statements comprise the Parent Company and group entities controlled by the Parent Company.

Control means a parent company's power to direct a group entity's financial and operating policy decisions. Besides the above power, the parent company should also be able to yield a return from its investment.

In assessing if the parent company controls an entity, de facto control is taken into consideration as well.

The existence of potential voting rights which may currently be exercised or converted into additional voting rights is considered when assessing if an entity can become empowered to direct another entity's financial and operating decisions.

*Preparation of consolidated financial statements*

## Koncern- og årsregnskab 1. januar - 31. december

Consolidated financial statements and parent company financial statements 1 January - 31 December

### Noter

Notes to the financial statements

#### 1 Anvendt regnskabspraksis (fortsat)

Accounting policies (continued)

Koncernregnskabet er udarbejdet som et sam-mendrag af modervirksomhedens og de enkelte dattervirksomheders regnskaber opgjort efter koncernens regnskabspraksis, elimineret for koncerninterne indtægter og omkostninger, aktiebesiddelser, interne mellemværender og udbytter samt realiserede og urealiserede fortjenester ved transaktioner mellem de konsolide-rede virksomheder. Urealiserede tab elimineres på samme måde som urealiserede fortjenester, medmindre de er udtryk for værdiforringelse.

I koncernregnskabet indregnes tilknyttede virk-somheders regnskabsposter 100 %. Minoritets-interessernes andel af årets resultat og af egen-kapitalen i tilknyttede virksomheder, der ikke ejes 100 %, indgår i koncernens resultat og egenkapital, men præsenteres separat.

Køb og salg af minoritetsinteresser under fort-sat bestemmende indflydelse indregnes direkte på egenkapitalen som en transaktion mellem ka-pitalejere.

Koncernens aktiviteter i driftsfællesskaber ind-regnes i koncernregnskabet linje for linje.

#### Minoritetsinteresser

Ved første indregning måles minoritetsinteresser til dagsværdien af minoritetsinteressernes ejerandel.

Der indregnes goodwill vedrørende minoritets-interessernes andel i den overtagne virksom-hed.

#### Valutaomregning

Transaktioner i fremmed valuta omregnes ved første indregning til transaktionsdagens kurs. Valutakursdifferencer, der opstår mellem trans-aktionsdagens kurs og kursen på betalingsda-gen, indregnes i resultatopgørelsen som en finansiel post.

The consolidated financial statements are prepared as a consolidation of the parent company's and the individual subsidiaries' financial statements, which are prepared according to the group's accounting policies. On consolidation, intra-group income and expenses, shareholdings, intra-group balances and dividends, and realised and unrealised gains on intra-group transactions are eliminated. Unrealised losses are eliminated in the same way as unrealised gains if they do not reflect impairment.

In the consolidated financial statements, the accounting items of group entities are recognised in full. Non-controlling interests' share of the profit/loss for the year and of the equity of group entities which are not wholly-owned are included in the group's profit/loss and equity, respectively, but are disclosed separately.

Acquisitions and disposals of non-controlling interests which are still controlled are recognised directly in equity as a transaction between shareholders.

The group's activities in joint operations are recognised on a line-by-line basis.

#### Non-controlling interests

On initial recognition, non-controlling interests are measured at the fair value of the non-controlling interests' equity interest.

Goodwill relating to the non-controlling interests' share of the acquiree is recognised.

#### Foreign currency translation

On initial recognition, transactions denominated in foreign currencies are translated at the exchange rate at the transaction date. Foreign exchange differences arising between the exchange rates at the transaction date and the date of payment are recognised in the income statement as financial income or financial expenses.

## Koncern- og årsregnskab 1. januar - 31. december

Consolidated financial statements and parent company financial statements 1 January - 31 December

### Noter

Notes to the financial statements

#### 1 Anvendt regnskabspraksis (fortsat)

Accounting policies (continued)

Tilgodehavender, gæld og andre monetære poster i fremmed valuta omregnes til balancedagens valutakurs. Forskellen mellem balancedagens kurs og kursen på tidspunktet for tilgodehavendets eller gældsforpligtelsens opståen eller indregning i seneste årsregnskab indregnes i resultatopgørelsen under finansielle indtægter og omkostninger.

Receivables and payables and other monetary items denominated in foreign currencies are translated at the exchange rate at the balance sheet date. The difference between the exchange rates at the balance sheet date and the date at which the receivable or payable arose or was recognised in the most recent financial statements is recognised in the income statement as financial income or financial expenses.

#### Resultatopgørelsen

##### Nettoomsætning

Virksomheden har valgt IAS 18 som fortolkningsbidrag for indregning af omsætning.

Indtægter ved levering af tjenesteydelser indregnes som omsætning i takt med leveringen af ydelserne, hvorved nettoomsætningen svarer til salgsværdien af årets udførte tjenesteydelser (produktionsmetoden).

Nettoomsætning måles til dagsværdien af det aftalte vederlag ekskl. moms og afgifter opkrævet på vegne af tredjepart. Alle former for afgivne rabatter indregnes i nettoomsætningen.

##### Andre driftsindtægter

Andre driftsindtægter indeholder regnskabsposter af sekundær karakter i forhold til virksomhedens hovedaktiviteter, herunder fortjeneste ved salg af anlægsaktiver.

##### Andre eksterne omkostninger

Andre eksterne omkostninger omfatter omkostninger vedrørende virksomhedens primære aktivitet, der er afholdt i årets løb, herunder omkostninger til distribution, salg, reklame, administration, lokaler, tab på debitorer, ydelser på operationelle leasingkontrakter m.v.

##### Personaleomkostninger

Personaleomkostninger omfatter løn og gager, inklusive feriepenge og pensioner, samt andre omkostninger til social sikring m.v. til virksomhedens medarbejdere. I personaleomkostninger er fratrukket modtagne godtgørelser fra offentlige myndigheder.

#### Income statement

##### Revenue

The Company has chosen IAS 18 as interpretation for revenue recognition.

Income from the rendering of services is recognised as revenue as the services are rendered. Accordingly, revenue corresponds to the market value of the services rendered during the year (percentage-of-completion method).

Revenue is measured at the fair value of the agreed consideration excluding VAT and taxes charged on behalf of third parties. All discounts and rebates granted are recognised in revenue.

##### Other operating income

Other operating income comprise items of a secondary nature relative to the Company's core activities, including gains on the sale of fixed assets.

##### Other external expenses

Other external expenses include the year's expenses relating to the Company's core activities, including expenses relating to distribution, sale, advertising, administration, premises, bad debts, payments under operating leases, etc.

##### Staff costs

Staff costs include wages and salaries, including compensated absence and pension to the Company's employees, as well as other social security contributions, etc. The item is net of refunds from public authorities.

## Koncern- og årsregnskab 1. januar - 31. december

Consolidated financial statements and parent company financial statements 1 January - 31 December

### Noter

Notes to the financial statements

#### 1 Anvendt regnskabspraksis (fortsat)

Accounting policies (continued)

##### Af- og nedskrivninger

Af- og nedskrivninger omfatter af- og nedskrivninger på immaterielle og materielle anlægsaktiver.

Afskrivningsgrundlaget, der opgøres som kostprisen med fradrag af eventuel restværdi, afskrives lineært over den forventede brugstid, baseret på følgende vurdering af aktivernes forventede brugstider:

Erhvervede immaterielle anlægsaktiver

Acquired intangible assets

Andre anlæg, driftsmateriel og inventar

Fixtures and fittings, other plant and equipment

Indretning af lejede lokaler

Leasehold improvements

Afskrivningsgrundlaget opgøres under hensyntagen til aktivets restværdi og reduceres med eventuelle nedskrivninger. Afskrivningsperioden og restværdien fastsættes på anskaffelsestidspunktet og revurderes årligt. Overstiger restværdien aktivets regnskabsmæssige værdi, ophører afskrivning.

Ved ændring i afskrivningsperioden eller restværdien indregnes virkningen for afskrivninger fremadrettet som en ændring i regnskabsmæssigt skøn.

##### Resultat af kapitalandele i tilknyttede virksomheder

I resultatopgørelsen indregnes den forholdsmæssige andel af de underliggende virksomheders resultat efter eliminering af intern avance/tab og efter skat. I tilknyttede virksomheder foretages fuld eliminering af intern avance og tab uden hensyntagen til ejerandele.

I modervirksomhedens resultatopgørelse indregnes den forholdsmæssige andel af de enkelte tilknyttede virksomheders resultat efter skat efter fuld eliminering af intern avancer/tab.

##### Finansielle indtægter og omkostninger

Finansielle indtægter og omkostninger indregnes i resultatopgørelsen med de beløb, der vedrører regnskabsåret. Posterne omfatter renteindtægter og -omkostninger, herunder fra tilknyttede mv.

##### Amortisation/depreciation and impairment

The item comprises amortisation/depreciation and impairment of intangible assets and property, plant and equipment.

The basis of amortisation/depreciation, which is calculated as cost less any residual value, is amortised/depreciated on a straight line basis over the expected useful life. The expected useful lives of the assets are as follows:

3-5 år/years

2-5 år/years

3 år/years

Depreciation is based on the residual value of the asset and is reduced by impairment losses, if any. The depreciation period and the residual value are determined at the acquisition date and are reassessed annually. Where the residual value exceeds the carrying amount of the asset, no further depreciation charges are recognised.

In the case of changes in the depreciation period or the residual value, the effect on the depreciation charges is recognised prospectively as a change in accounting estimates.

##### Profit/loss from investments in group entities

The income statement includes the proportional share of the underlying companies' profit or loss after elimination of internal profit/loss and after tax. In group entities, the full elimination of internal profit and loss is carried out without regard to ownership shares.

The proportionate share of the individual group entities' profit/loss after tax after full elimination of internal gains/losses are recognised in the parent company's income statement.

##### Financial income and expenses

Financial income and expenses are recognised in the income statement at the amounts that relate to the financial reporting period. The items comprise interest income and expenses, e.g. from group entities etc.

## Koncern- og årsregnskab 1. januar - 31. december

Consolidated financial statements and parent company financial statements 1 January - 31 December

### Noter

Notes to the financial statements

#### 1 Anvendt regnskabspraksis (fortsat)

Accounting policies (continued)

##### Skat

Skat af årets resultat omfatter aktuel skat af årets forventede skattepligtige indkomst og årets regulering af udskudt skat. Årets skat indregnes i resultatopgørelsen med den del, der kan henføres til årets resultat, og i egenkapitalen med den del, som kan henføres til transaktioner indregnet i egenkapitalen.

Virksomheden indgår i sambeskatning med øvrige koncernvirksomheder. Den danske selskabsskat fordeles mellem overskuds- og underskudsgivende danske selskaber i forhold til disses skattepligtige indkomst (fuld fordeling).

Sambeskattede selskaber med overskydende skat godtgøres som minimum i henhold til de gældende satser for rentegodtgørelser af administrations-selskabet, ligesom sambeskattede selskaber med restskat som maksimum betaler et tillæg i henhold til de gældende satser for rentetillæg til administrations-selskabet.

##### Balancen

###### Immaterielle anlægsaktiver

Erhvervede immaterielle anlægsaktiver omfatter software.

Erhvervede immaterielle anlægsaktiver måles til kostpris med fradrag af akkumulerede af- og nedskrivninger.

###### Materielle anlægsaktiver

Materielle anlægsaktiver måles til kostpris med fradrag af akkumulerede af- og nedskrivninger. Kostprisen omfatter anskaffelsesprisen og omkostninger direkte knyttet til anskaffelsen indtil det tidspunkt, hvor aktivet er klar til brug.

Fortjeneste eller tab opgøres som forskellen mellem salgspris med fradrag af salgskostninger og den regnskabsmæssige værdi på salgstidspunktet. Fortjeneste og tab ved salg af materielle aktiver indregnes i resultatopgørelsen under henholdsvis andre driftsindtægter og andre driftsomkostninger.

##### Tax

Tax for the year includes current tax on the year's expected taxable income and the year's deferred tax adjustments. The portion of the tax for the year that relates to the profit/loss for the year is recognised in the income statement, whereas the portion that relates to transactions taken to equity is recognised in equity.

The entity is jointly taxed with other group entities. The total Danish income tax charge is allocated between profit/loss-making Danish entities in proportion to their taxable income (full absorption).

Jointly taxed entities entitled to a tax refund are reimbursed by the management company based on the rates applicable to interest allowances, and jointly taxed entities which have paid too little tax pay a surcharge according to the rates applicable to interest surcharges to the management company.

##### Balance sheet

###### Intangible assets

Acquired intangible fixed assets include software.

Other intangible assets are measured at cost less accumulated amortisation and impairment losses.

###### Property, plant and equipment

Items of property, plant and equipment are measured at cost less accumulated depreciation and impairment losses. Cost includes the acquisition price and costs directly related to the acquisition until the time at which the asset is ready for use.

Gains or losses are calculated as the difference between the selling price less selling costs and the carrying amount at the date of disposal. Gains and losses from the disposal of property, plant and equipment are recognised in the income statement as other operating income or other operating expenses.

## Koncern- og årsregnskab 1. januar - 31. december

Consolidated financial statements and parent company financial statements 1 January - 31 December

### Noter

Notes to the financial statements

#### 1 Anvendt regnskabspraksis (fortsat)

Accounting policies (continued)

##### Leasingkontrakter

Virksomheden har som fortolkningsbidrag for klassifikation og indregning af leasingkontrakter valgt IAS 17.

Leasingkontrakter vedrørende aktiver, hvor virksomheden har alle væsentlige risici og fordele forbundet med ejendomsretten (finansiel leasing), måles ved første indregning i balancen til laveste værdi af dagsværdi og nutidsværdien af de fremtidige leasingydelser. Ved beregning af nutidsværdien anvendes leasingkontraktens interne rentefod eller den alternative lånerente som diskonteringsfaktor. Finansielt leasede aktiver behandles herefter som virksomhedens øvrige aktiver.

Den kapitaliserede restleasingforpligtelse indregnes i balancen som en gældsforpligtelse, og leasingydelsens rentedel indregnes over kontraktens løbetid i resultatopgørelsen.

Leasingkontrakter, hvor virksomheden ikke har alle væsentlige fordele og risici forbundet med ejendomsretten, er operationel leasing. Ydelser i forbindelse med operationel leasing og øvrige lejekontrakter indregnes i resultatopgørelsen over kontraktens løbetid. Virksomhedens samlede forpligtelser vedrørende operationelle leasing og lejekontrakter oplyses under eventualposter.

##### Finansielle anlægsaktiver

Finansielle anlægsaktiver omfatter deposita.

##### Kapitalandele i tilknyttede virksomheder

Kapitalandele i dattervirksomheder måles efter den indre værdis metode.

Ved første indregning måles kapitalandele i tilknyttede virksomheder til kostpris, dvs. med tillæg af transaktionsomkostninger. Kostprisen allokteres i overensstemmelse med overtagesmetoden, jf. anvendt regnskabspraksis for virksomhedssammenslutninger.

Kostprisen værdireguleres med resultatandele efter skat opgjort efter koncernens regnskabspraksis med fradrag eller tillæg af urealiserede koncerninterne avancer/tab.

##### Leases

The Company has chosen IAS 17 as interpretation for classification and recognition of leases.

On initial recognition, leases for assets that transfer substantially all the risks and rewards incident to the ownership to the Company (finance leases) are measured in the balance sheet at the lower of fair value and the present value of the future lease payments. In calculating the net present value, the interest rate implicit in the lease or the incremental borrowing rate is used as the discount factor. Assets held under finance leases are subsequently accounted for in the same way as the Company's other assets.

The capitalised residual lease liability is recognised in the balance sheet as a liability, and the interest element of the lease payment is recognised in the income statement over the term of the lease.

Leases that do not transfer substantially all the risks and rewards incident to the ownership to the Company are classified as operating leases. Payments relating to operating leases and any other rent agreements are recognised in the income statement over the term of the lease. The Company's aggregate liabilities relating to operating leases and other rent agreements are disclosed under "Contingent liabilities".

##### Investments

Financial fixed assets include deposits.

##### Investments in group entities

Shares in subsidiaries are measured according to the equity method.

On initial recognition, equity investments in group entities are measured at cost, i.e. plus transaction costs. The cost is allocated in accordance with the acquisition method; see the accounting policies regarding business combinations.

The cost is adjusted by shares of profit/loss after tax calculated in accordance with the Group's accounting policies less or plus unrealised intra-group gains/losses.



## Koncern- og årsregnskab 1. januar - 31. december

Consolidated financial statements and parent company financial statements 1 January - 31 December

### Noter

Notes to the financial statements

#### 1 Anvendt regnskabspraksis (fortsat)

Accounting policies (continued)

Konstaterede merværdier og eventuel goodwill i forhold til den underliggende virksomheds regnskabsmæssige indre værdi amortiseres i overensstemmelse med anvendt regnskabspraksis for de aktiver og forpligtelser, som de kan henføres til. Negativ goodwill indregnes i resultatopgørelsen.

Modtaget udbytte fradrages den regnskabsmæssige værdi.

Kapitalandele i tilknyttede virksomheder, der måles til regnskabsmæssig indre værdi, er underlagt krav om nedskrivningstest, hvis der foreligger indikationer på værdiforringelse.

Fortjeneste eller tab ved afhændelse af dattervirksomheder opgøres som forskellen mellem afhændelssummen og den regnskabsmæssige værdi af nettoaktiver på salgstidspunktet inkl. ikke-afskrevet goodwill samt forventede omkostninger til salg eller afvikling. Fortjeneste eller tab indregnes i resultatopgørelsen under finansielle poster.

#### Værdiforringelse af anlægsaktiver

Den regnskabsmæssige værdi af immaterielle og materielle anlægsaktiver samt kapitalandele i dattervirksomheder vurderes årligt for indikationer på værdiforringelse.

Foreligger der indikationer på værdiforringelse, foretages nedskrivningstest af hvert enkelt aktiv henholdsvis gruppe af aktiver. Der foretages nedskrivning til genindvindingsværdien, hvis denne er lavere end den regnskabsmæssige værdi.

Som genindvindingsværdi anvendes den højeste værdi af nettosalgspris og kapitalværdi. Kapitalværdien opgøres som nutidsværdien af de forventede nettopengestrømme fra anvendelsen af aktivet eller aktivgruppen og forventede nettopengestrømme ved salg af aktivet eller aktivgruppen efter endt brugstid.

Tidligere indregnede nedskrivninger tilbageføres, når begrundelsen for nedskrivningen ikke længere består.

Identified increases in value and goodwill, if any, compared to the underlying entity's net asset value are amortised in accordance with the accounting policies for the assets and liabilities to which they can be attributed. Negative goodwill is recognised in the income statement.

Dividend received is deduced from the carrying amount.

Equity investments in group entities measured at net asset value are subject to impairment test requirements if there is any indication of impairment.

Gains or losses on disposal of subsidiaries and associates are made up as the difference between the sales price and the carrying amount of net assets at the date of disposal including non-amortised goodwill and anticipated costs of disposal. Gains or losses are recognised in the income statement as financial income or financial expenses.

#### Impairment of fixed assets

The carrying amount of intangible assets, property, plant and equipment and investments in subsidiaries and associates is assessed for impairment on an annual basis.

Impairment tests are conducted on assets or groups of assets when there is evidence of impairment. The carrying amount of impaired assets is reduced to the higher of the net selling price and the value in use (recoverable amount).

The recoverable amount is the higher of the net selling price of an asset and its value in use. The value in use is calculated as the present value of the expected net cash flows from the use of the asset or the group of assets and the expected net cash flows from the disposal of the asset or the group of assets after the end of the useful life.

Previously recognised impairment losses are reversed when the reason for recognition no longer exists.

## Koncern- og årsregnskab 1. januar - 31. december

Consolidated financial statements and parent company financial statements 1 January - 31 December

### Noter

Notes to the financial statements

#### 1 Anvendt regnskabspraksis (fortsat)

Accounting policies (continued)

##### Tilgodehavender

Virksomheden har valgt IAS 39 som fortolkningsbidrag for nedskrivninger af finansielle tilgodehavender.

Tilgodehavender måles til amortiseret kostpris.

Der foretages nedskrivning til imødegåelse af tab, hvor der vurderes at være indtruffet en objektiv indikation på, at et tilgodehavende eller en portefølje af tilgodehavender er værdiforringet. Hvis der foreligger en objektiv indikation på, at et individuelt tilgodehavende er værdiforringet, foretages nedskrivning på individuelt niveau.

Tilgodehavender, hvor der ikke foreligger en objektiv indikation på værdiforringelse på individuelt niveau, vurderes på porteføljeniveau for objektiv indikation for værdiforringelse. Porteføljerne baseres primært på debitorernes hjemsted og kreditvurdering i overensstemmelse med virksomhedens risikostyringspolitik. De objektive indikatorer, som anvendes for porteføljer, er fastsat baseret på historiske tabserfaringer.

##### Periodeafgrænsningsposter

Periodeafgrænsningsposter, indregnet under aktiver, omfatter forudbetalte omkostninger vedrørende efterfølgende regnskabsår.

##### Likvider

Likvider omfatter likvide beholdninger, herunder aftalekonti.

##### Egenkapital

###### *Reserve for nettoopskrivning efter den indre værdis metode*

Reserve for nettoopskrivning efter den indre værdis metode omfatter nettoopskrivninger af kapitalandele i tilknyttede virksomheder i forhold til kostpris. Reserven kan elimineres ved underskud, realisation af kapitalandele eller ændring i regnskabsmæssige skøn. Reserven kan ikke indregnes med et negativt beløb.

##### Receivables

The Company has chosen IAS 39 as interpretation for impairment write-down of financial receivables.

Receivables are measured at amortised cost.

An impairment loss is recognised if there is objective evidence that a receivable or a group of receivables is impaired. If there is objective evidence that an individual receivable has been impaired, an impairment loss is recognised on an individual basis.

Receivables in respect of which there is no objective evidence of individual impairment are tested for objective evidence of impairment on a portfolio basis. The portfolios are primarily based on the debtors' domicile and credit ratings in line with the Company's risk management policy. The objective evidence applied to portfolios is determined based on historical loss experience.

##### Prepayments

Prepayments recognised under "Assets" comprise prepaid expenses regarding subsequent financial reporting years.

##### Cash

Cash comprise cash and cash equivalents, including agreement account.

##### Equity

###### *Reserve for net revaluation according to the equity method*

The net revaluation reserve according to the equity method includes net revaluations of investments in subsidiaries relative to cost. The reserve can be eliminated in case of losses, realisation of investments or a change in accounting estimates. The reserve cannot be recognised at a negative amount.

## Koncern- og årsregnskab 1. januar - 31. december

Consolidated financial statements and parent company financial statements 1 January - 31 December

### Noter

Notes to the financial statements

#### 1 Anvendt regnskabspraksis (fortsat)

Accounting policies (continued)

##### *Reserve for valutakursreguleringer*

Reserve for valutakursreguleringer omfatter andel af valutakursdifferencer, opstået ved omregning af regnskaber for enheder med en anden funktionel valuta end danske kroner, kursreguleringer vedrørende aktiver og forpligtelser, der udgør en del af virksomhedens nettoinvesteringer i sådanne enheder, og kursreguleringer vedrørende sikringstransaktioner, der valutakurssikrer virksomhedens nettoinvesteringer i sådanne enheder. Reserven opløses ved afhændelse af udenlandske enheder, eller hvis betingelserne for effektiv sikring ikke længere er til stede. Når kapitalandele i dattervirksomheder i moderselskabets regnskab er omfattet af bindingskravet i reserven for nettoopskrivning efter den indre værdis metode, vil valutakursreguleringer i stedet indgå i denne egenkapitalreserve.

##### *Foreslået udbytte*

Foreslået udbytte indregnes som en forpligtelse på tidspunktet for vedtagelse på den ordinære generalforsamling (deklareringstidspunktet). Udbytte, som forventes udbetalt for året, vises som en særskilt post under egenkapitalen.

##### *Selskabsskat og udskudt skat*

Aktuelle skatteforpligtelser og tilgodehavende aktuel skat indregnes i balancen som beregnet skat af årets skattepligtige indkomst, reguleret for skat af tidligere års skattepligtige indkomster samt betalte acontoskatter.

Udskudt skat måles efter den balanceorienterede gælds metode af alle midlertidige forskelle mellem regnskabsmæssig og skattemæssig værdi af aktiver og forpligtelser.

Udskudt skat måles på grundlag af de skatteregler og skattesatser, der med balancedagens lovgivning vil være gældende, når den udskudte skat forventes udløst som aktuel skat. Udskudte skatteaktiver indregnes med den værdi, som de forventes at blive udnyttet med, enten ved udligning i skat af fremtidig indtjening eller ved modregning i udskudte skatteforpligtelser inden for samme jurisdiktion. Ændring i udskudt skat som følge af ændringer i skattesatser indregnes i resultatopgørelsen.

##### *Translation reserve*

The translation reserve comprises the share of foreign exchange differences arising on translation of financial statements of entities that have a functional currency other than DKK, foreign exchange adjustments of assets and liabilities considered part of the Company's net investments in such entities and foreign exchange adjustments regarding hedging transactions that hedge the Company's net investments in such entities. The reserve is dissolved on the sale of foreign entities or if the conditions for effective hedging no longer exist. When equity investments in subsidiaries in the parent company financial statements are subject to the limitation requirement in the net revaluation reserve according to the equity method, foreign exchange adjustments will be included in this equity reserve instead.

##### *Proposed dividends*

Dividend proposed for the year is recognised as a liability once adopted at the annual general meeting (declaration date). Dividends expected to be distributed for the financial year are presented as a separate item under "Equity".

##### *Income taxes and deferred tax*

Current tax payables and receivables are recognised in the balance sheet as the estimated income tax charge for the year, adjusted for prior-year taxes and tax paid on account.

Deferred tax is measured according to the liability method on all temporary differences between the carrying amount and the tax base of assets and liabilities.

Deferred tax is measured according to the tax rules and at the tax rates applicable at the balance sheet date when the deferred tax is expected to crystallise as current tax. Deferred tax assets are recognised at the expected value of their utilisation; either as a set-off against tax on future income or as a set-off against deferred tax liabilities in the same legal tax entity. Changes in deferred tax due to changes in the tax rate are recognised in the income statement.

## Koncern- og årsregnskab 1. januar - 31. december

Consolidated financial statements and parent company financial statements 1 January - 31 December

### Noter

Notes to the financial statements

#### 1 Anvendt regnskabspraksis (fortsat)

Accounting policies (continued)

##### Gældsforpligtelser

Virksomheden har valgt IAS 39 som fortolkningsbidrag til indregning og måling af gældsforpligtelser.

Finansielle gældsforpligtelser indregnes ved lånoptagelse til det modtagne provenu efter fradrag af afholdte transaktionsomkostninger. I efterfølgende perioder måles de finansielle forpligtelser til amortiseret kostpris, svarende til den kapitaliserede værdi ved anvendelse af den effektive rente, så forskellen mellem provenuet og den nominelle værdi indregnes i resultatopgørelsen over låneperioden. I finansielle forpligtelser indregnes tillige den kapitaliserede restleasingforpligtelse på finansielle leasingkontrakter.

Øvrige gældsforpligtelser måles til nettorealisation sværdien.

##### Leasingforpligtelser

Leasingforpligtelser måles til nutidsværdien af de resterende leasingydelser inkl. en eventuel garanteret restværdi baseret på de enkelte leasingkontraktens interne rente.

##### Periodeafgrænsningsposter

Periodeafgrænsningsposter, indregnet under forpligtelser, omfatter periodiseret omsætning, som vedrører indtægter i efterfølgende regnskabsår.

##### Pengestrømsopgørelsen

Pengestrømsopgørelsen viser virksomhedens pengestrømme for året fordelt på drifts-, investerings- og finansieringsaktivitet, årets forskydning i likvider samt virksomhedens likvider ved årets begyndelse og slutning.

Pengestrømme fra driftsaktivitet opgøres som årets resultat reguleret for ikke-kontante driftsposter, ændring i driftskapital og betalt selskabsskat.

##### Liabilities

The Company has chosen IAS 39 as interpretation for liabilities.

Financial liabilities are recognised at the date of borrowing at the net proceeds received less transaction costs paid. On subsequent recognition, financial liabilities are measured at amortised cost, corresponding to the capitalised value, using the effective interest rate. Accordingly, the difference between the proceeds and the nominal value is recognised in the income statement over the term of the loan. Financial liabilities also include the capitalised residual lease liability in respect of finance leases.

Other liabilities are measured at net realisable value.

##### Lease liabilities

Lease liabilities are measured at the net present value of the remaining lease payments including any guaranteed residual value based on the interest rate implicit in the lease.

##### Deferred income

Accruals recognized under liabilities include accrued revenue relating to income in subsequent fiscal years.

##### Cash flow statement

The cash flow statement shows the Company's net cash flows broken down according to operating, investing and financing activities, the year's changes in cash and cash equivalents as well as the cash and cash equivalents at the beginning and the end of the year.

Cash flows from operating activities are calculated as the profit/loss for the year adjusted for non cash operating items, changes in working capital and paid corporate income tax.

## Koncern- og årsregnskab 1. januar - 31. december

Consolidated financial statements and parent company financial statements 1 January - 31 December

### Noter

Notes to the financial statements

#### 1 Anvendt regnskabspraksis (fortsat)

Accounting policies (continued)

Pengestrømme fra investeringsaktivitet omfatter betaling i forbindelse med køb og salg af virksomheder og aktiviteter samt køb og salg af immaterielle, materielle og finansielle aktiver.

Cash flows from investing activities comprise payments in connection with acquisitions and disposals of entities and activities and of intangible assets, property, plant and equipment and investments.

Pengestrømme fra finansieringsaktivitet omfatter ændringer i størrelse eller sammensætning af virksomhedens selskabskapital og omkostninger forbundet hermed samt optagelse af lån, afdrag på rentebærende gæld og betaling af udbytte til selskabsdeltagere.

Cash flows from financing activities comprise changes in the size or composition of the Company's share capital and related expenses as well as raising of loans, repayment of interest bearing debt and payment of dividends to shareholders.

Likvider omfatter likvide beholdninger samt kortfristet bankgæld, som uden hindring kan omsættes til likvide beholdninger, og hvorpå der kun er ubetydelige risici for værdiændringer.

Cash and cash equivalents comprise cash and short term bank loans which are readily convertible into cash and which are subject only to insignificant risks of changes in value.

#### Segmentoplysninger

Der gives oplysninger om nettoomsættningens fordeling på aktiviteter og på geografiske markeder, hvis disse afviger betydeligt indbyrdes med hensyn til tilrettelæggelsen af salget af varer og tjenesteydelser.

#### Segment information

The allocation of revenue to activities and geographical markets is disclosed where these activities and markets differ significantly in the organisation of sales of goods and services.

#### Nøgletal

De i hoved- og nøgletaloversigten anførte nøgletal er beregnet således:

#### Financial ratios

The financial ratios stated under "Financial highlights" have been calculated as follows:

Overskudsgrad Operating margin	$\frac{\text{Driftsresultat (EBIT) x 100}}{\text{Nettoomsætning}}$	$\frac{\text{Operating profit (EBIT) x 100}}{\text{Revenue}}$
Bruttomargin Gross margin ratio	$\frac{\text{Bruttoresultat x 100}}{\text{Nettoomsætning}}$	$\frac{\text{Gross margin x 100}}{\text{Revenue}}$
EBITDA margin EBITDA margin	$\frac{\text{Indtjening før renter, skat og amortiseringer (EBITDA) x 100}}{\text{Nettoomsætning}}$	$\frac{\text{Earnings before interest, taxes and amortisations (EBITDA) x 100}}{\text{Revenue}}$
Afkastningsgrad Return on assets	$\frac{\text{Resultat af primær drift x 100}}{\text{Gennemsnitlige aktiver}}$	$\frac{\text{Profit/loss from operating activities x 100}}{\text{Average assets}}$
Likviditetsgrad Current ratio	$\frac{\text{Omsætningsaktiver x 100}}{\text{Kortfristet gæld}}$	$\frac{\text{Current assets x 100}}{\text{Current liabilities}}$
Soliditetsgrad Equity ratio	$\frac{\text{Egenkapital ekskl. minoritetsint., ultimo x 100}}{\text{Passiver i alt, ultimo}}$	$\frac{\text{Equity excl. non-controlling interests, year-end x 100}}{\text{Total equity and liabilities, year-end}}$
Egenkapitalforrentning Return on equity	$\frac{\text{Årets resultat efter skat ekskl. minoritetsint. x 100}}{\text{Gennemsnitlig egenkapital ekskl. minoritetsint.}}$	$\frac{\text{Profit/loss for the year ex. non-controlling interests x 100}}{\text{Average equity ex. non-controlling interests}}$

## Koncern- og årsregnskab 1. januar - 31. december

Consolidated financial statements and parent company financial statements 1 January - 31 December

### Noter

Notes to the financial statements

#### 2 Begivenheder efter balancedagen

Events after the balance sheet date

Pr. 1. januar 2024 er aktiemajoriteten i Customs Service A/S overdraget til Ecus Electronics Custom Support AB.

As of 1 January 2024, the majority of shares in Customs Service A/S have been transferred to Ecus Electronics Custom Support AB.

DKK	Koncern Group		Modervirksomhed Parent company	
	2023	2022	2023	2022
<b>3 Segmentoplysninger</b> Segment information				
<b>Nettoomsætning fordelt på forretningssegmenter:</b> Breakdown of revenue by business segment:				
Road og logistik	1.037.677.279	897.138.182	0	0
Øvrige forretningssegmenter	10.628.663	20.022.006	0	0
	<u>1.048.305.942</u>	<u>917.160.188</u>	<u>0</u>	<u>0</u>

#### 4 Honorar til generalforsamlingsvalgt revisor

Fee to the auditors appointed in general meeting

Honorar til revisor er ikke oplyst med henvisning til årsregnskabslovens § 96, stk. 3, idet oplysningerne gives for koncernen som helhed i koncernregnskabet for DTK BE Holding ApS.

Audit fees are not disclosed with reference to section 96(3) of the Danish Financial Statements Act, as audit fees are disclosed for the group as such in the consolidated financial statements for DTK BE Holding ApS.

## Koncern- og årsregnskab 1. januar - 31. december

Consolidated financial statements and parent company financial statements 1 January - 31 December

### Noter

Notes to the financial statements

DKK	Koncern Group		Modervirksomhed Parent company	
	2023	2022	2023	2022
<b>5 Personalemkostninger</b>				
Staff costs				
Lønninger	82.353.950	74.967.496	0	0
Wages/salaries				
Pensioner	10.080.400	9.157.323	0	0
Pensions				
Andre omkostninger til social sikring	2.651.637	1.177.204	0	0
Other social security costs				
Andre personaleomkostninger	2.874.853	2.769.836	0	0
Other staff costs				
	<u>97.960.840</u>	<u>88.071.859</u>	<u>0</u>	<u>0</u>
Gennemsnitligt antal heltidsbeskæftigede	199	182	0	0
Average number of full-time employees				

Vederlag til koncernens ledelse oplyses ikke med henvisning til årsregnskabslovens § 98b, stk. 3, nr. 2.

By reference to section 98b(3), (ii), of the Danish Financial Statements Act, remuneration to the group Management is not disclosed.

#### Modervirksomhed

Parent company

Modervirksomheden har ingen ansatte.

The parent Company has no employees.

## Koncern- og årsregnskab 1. januar - 31. december

Consolidated financial statements and parent company financial statements 1 January - 31 December

### Noter

Notes to the financial statements

DKK	Koncern Group		Modervirksomhed Parent company	
	2023	2022	2023	2022
<b>6 Skat af årets resultat</b>				
Tax for the year				
Beregnet skat af årets skattepligtige indkomst	16.816.511	15.423.200	-2.845	-13.807
Estimated tax charge for the year				
Årets regulering af udskudt skat	-26.171	-97.762	0	0
Deferred tax adjustments in the year				
	<u>16.790.340</u>	<u>15.325.438</u>	<u>-2.845</u>	<u>-13.807</u>

DKK	Modervirksomhed Parent company	
	2023	2022
<b>7 Resultatdisponering</b>		
Appropriation of profit		
<b>Forslag til resultatdisponering</b>		
Recommended appropriation of profit		
Foreslået udbytte indregnet under egenkapitalen	22.866.000	18.503.000
Proposed dividend recognised under equity		
Reserve for nettoopskrivning efter indre værdis metode	5.046.229	10.327.510
Net revaluation reserve according to the equity method		
Overført resultat	-1.376.553	-386.279
Retained earnings/accumulated loss		
	<u>26.535.676</u>	<u>28.444.231</u>



## Koncern- og årsregnskab 1. januar - 31. december

Consolidated financial statements and parent company financial statements 1 January - 31 December

### Noter

Notes to the financial statements

#### 8 Immaterielle anlægsaktiver Intangible assets

	Koncern Group		I alt Total
	Erhvervede immaterielle anlægsaktiver Acquired intangible assets	Forudbetalinger for immaterielle anlægsaktiver Prepayments for intangible assets	
<b>DKK</b>			
Kostpris 1. januar 2023 Cost at 1 January 2023	2.732.714	0	2.732.714
Tilgange Additions	280.344	79.375	359.719
Overført Transferred	9.588	0	9.588
Kostpris 31. december 2023 Cost at 31 December 2023	3.022.646	79.375	3.102.021
Af- og nedskrivninger 1. januar 2023 Impairment losses and amortisation at 1 January 2023	1.358.609	0	1.358.609
Valutakursreguleringer Foreign exchange adjustments	22	0	22
Nedskrivninger Impairment losses for the year	41.437	0	41.437
Afskrivninger Amortisation for the year	607.571	0	607.571
Overført Transferred	9.588	0	9.588
Af- og nedskrivninger 31. december 2023 Impairment losses and amortisation at 31 December 2023	2.017.227	0	2.017.227
<b>Regnskabsmæssig værdi 31. december 2023</b> Carrying amount at 31 December 2023	<b>1.005.419</b>	<b>79.375</b>	<b>1.084.794</b>
Afskrives over/Amortised over	<u>3-5 år/years</u>		

## Koncern- og årsregnskab 1. januar - 31. december

Consolidated financial statements and parent company financial statements 1 January - 31 December

### Noter

Notes to the financial statements

#### 9 Materielle anlægsaktiver Property, plant and equipment

DKK	Koncern Group		
	Andre anlæg, driftsmateriel og inventar Fixtures and fittings, other plant and equipment	Indretning af lejede lokaler Leasehold improvements	I alt Total
Kostpris 1. januar 2023 Cost at 1 January 2023	13.906.107	270.090	14.176.197
Valutakursreguleringer Foreign exchange adjustments	16.384	1.920	18.304
Tilgange Additions	855.159	17.616	872.775
Afgange Disposals	-3.538.928	0	-3.538.928
Overført Transferred	-9.588	0	-9.588
Kostpris 31. december 2023 Cost at 31 December 2023	11.229.134	289.626	11.518.760
Af- og nedskrivninger 1. januar 2023 Impairment losses and depreciation at 1 January 2023	7.273.784	149.206	7.422.990
Valutakursreguleringer Foreign exchange adjustments	4.938	799	5.737
Nedskrivninger Impairment losses	9.588	0	9.588
Afskrivninger Depreciation	2.062.427	98.719	2.161.146
Af- og nedskrivninger af afhændede aktiver Depreciation and impairment of disposals	-9.175	0	-9.175
Tilbageførsel af akkumulerede af- og nedskrivninger på afhændede aktiver Reversal of accumulated depreciation and impairment of assets disposed	-878.072	0	-878.072
Overført Transferred	-9.588	0	-9.588
Af- og nedskrivninger 31. december 2023 Impairment losses and depreciation at 31 December 2023	8.453.902	248.724	8.702.626
<b>Regnskabsmæssig værdi 31. december 2023</b> Carrying amount at 31 December 2023	<b>2.775.232</b>	<b>40.902</b>	<b>2.816.134</b>
I materielle anlægsaktiver indgår finansielle leasingaktiver med regnskabsmæssig værdi på i alt Property, plant and equipment include finance leases with a carrying amount totalling	556.080	0	556.080
Afskrives over/Depreciated over	2-5 år/years	3 år/years	

For oplysning om sikkerhedsstillelser m.v.  
vedrørende materielle anlægsaktiver henvises  
til note 19.

Note 19 provides more details on security for  
loans, etc. as regards property, plant and  
equipment.

## Koncern- og årsregnskab 1. januar - 31. december

Consolidated financial statements and parent company financial statements 1 January - 31 December

### Noter

Notes to the financial statements

#### 10 Finansielle anlægsaktiver Investments

	Koncern Group		
	Andre tilgodehavender Other receivables	Deposita Deposits, investments	I alt Total
<b>DKK</b>			
Kostpris 1. januar 2023 Cost at 1 January 2023	2.882.662	1.624.573	4.507.235
Tilgange Additions	96.846	372.090	468.936
Afgange Disposals	-240.106	-128.763	-368.869
Kostpris 31. december 2023 Cost at 31 December 2023	2.739.402	1.867.900	4.607.302
Valutakursreguleringer Foreign exchange adjustments	0	92	92
Årets opskrivninger Revaluations for the year	-86.587	0	-86.587
Nedskrivning Impairment losses	-916.380	0	-916.380
Overførsel til omsætningsaktiver Transferred to non-fixed assets	0	-121.326	-121.326
Værdireguleringer 31. december 2023 Value adjustments at 31 December 2023	-1.002.967	-121.234	-1.124.201
<b>Regnskabsmæssig værdi 31. december 2023</b> Carrying amount at 31 December 2023	<b>1.736.435</b>	<b>1.746.666</b>	<b>3.483.101</b>
	Modervirksomhed Parent company		
	Kapitalandele i datter- virksomheder Investments in group enterprises	Andre tilgodehavender Other receivables	I alt Total
<b>DKK</b>			
Kostpris 1. januar 2023 Cost at 1 January 2023	6.369.640	222.717	6.592.357
Tilgange Additions	0	9.493	9.493
Afgange Disposals	0	-58.418	-58.418
Kostpris 31. december 2023 Cost at 31 December 2023	6.369.640	173.792	6.543.432
Værdireguleringer 1. januar 2023 Value adjustments at 1 January 2023	40.505.690	0	40.505.690
Valutakursreguleringer Foreign exchange adjustments	66.474	0	66.474
Modtaget udbytte Dividend received	-18.173.175	0	-18.173.175
Årets resultat Profit/loss for the year	26.582.363	0	26.582.363
Årets værdireguleringer Value adjustments for the year	-7.033	0	-7.033
Overførsel til hensættelse af negativ kapitalandel Transferred to provision for negative share	250	0	250
Værdireguleringer 31. december 2023 Value adjustments at 31 December 2023	48.974.569	0	48.974.569
<b>Regnskabsmæssig værdi 31. december 2023</b> Carrying amount at 31 December 2023	<b>55.344.209</b>	<b>173.792</b>	<b>55.518.001</b>

## Koncern- og årsregnskab 1. januar - 31. december

Consolidated financial statements and parent company financial statements 1 January - 31 December

### Noter

Notes to the financial statements

#### 10 Finansielle anlægsaktiver (fortsat)

Investments (continued)

Af den samlede regnskabsmæssige værdi er negative indre værdier i tilknyttede virksomheder på 0,2 t.kr. indregnet under hensatte forpligtelser.

Of the total carrying value, negative net assets in group entities, 0.2 t.kr., have been recognised under provisions.

#### Modervirksomhed

Parent company

#### Tilknyttede virksomheder

Group entities

Navn Name	Retsform Legal form	Hjemsted Domicile	Ejerandel Interest	Egenkapital Equity DKK	Resultat Profit/loss DKK
Dansk Transport Kompagni	A/S	Padborg	97,71 %	16.574.276	3.929.977
DTK Road	A/S	Braband	51,00 %	20.878.747	9.919.740
DTK Frigo Holding	A/S	Padborg	57,14 %	45.226.180	29.275.089
DTK East	A/S	Herning	51,50 %	4.297.945	2.135.353
DTK Air & Sea	A/S	Padborg	51,00 %	872.631	-84.038
Customs Service	A/S	Padborg	56,00 %	-447	-181.180

#### 11 Periodeafgrænsningsposter

Prepayments

#### Koncern

Group

Periodeafgrænsningsposter, indregnet under aktiver, omfatter periodisering af omkostninger, der først vedrører efterfølgende år, herunder forudbetalt forsikring, forudbetalt ekstraordinære leasingydelser, færgerejser, forudbetalinger vedrørende ture og øvrige forudbetalte poster.

Accruals recognized under assets include accruals of costs first relating to subsequent years, including prepaid insurance, prepaid extraordinary lease payments, ferry journeys, advance payments for trips and other prepaid items.

#### 12 Likvide beholdninger

Cash

#### Koncern

Group

Likvider omfatter likvide beholdninger og aftalekonti. Aftalekonti dækker over aftaleindlån på samlet 27,4 mio. kr. Indlånene er bundet frem til og med den 23. januar 2024. Der består en mulighed for førtidig opsigelse mod rentekompensation og gebyrer.

Cash and cash equivalents include cash and term accounts. Term accounts cover term deposits totalling DKK 27,4 million. The deposits are tied up to and including January 23, 2024. There is a possibility of early termination against interest compensation and fees.

## Koncern- og årsregnskab 1. januar - 31. december

Consolidated financial statements and parent company financial statements 1 January - 31 December

### Noter

Notes to the financial statements

DKK	Modervirksomhed Parent company	
	2023	2022
<b>13 Selskabskapital</b> Share capital		
Selskabskapitalen er fordelt således: Analysis of the share capital:		
A anparter, 50.000 stk. a nom. 1,00 kr. 50,000 A shares of DKK 1,00 nominal value each	50.000	50.000
B anparter, 30.779 stk. a nom. 1,00 kr. 30,779 B shares of DKK 1,00 nominal value each	30.779	30.779
	<u>80.779</u>	<u>80.779</u>

Selskabskapitalen har udviklet sig således de seneste 5 år:

Analysis of changes in the share capital over the past 5 years:

DKK	2023	2022	2021	2020	2019
Saldo primo Opening balance	<u>80.779</u>	<u>80.779</u>	<u>80.779</u>	<u>80.779</u>	<u>80.779</u>
	<u>80.779</u>	<u>80.779</u>	<u>80.779</u>	<u>80.779</u>	<u>80.779</u>

### 14 Udskudt skat

Deferred tax

Udskudt skat vedrører:

Deferred tax relates to:

DKK	Koncern Group		Modervirksomhed Parent company	
	2023	2022	2023	2022
Immaterielle anlægsaktiver Intangible assets	163.300	226.900	0	0
Materielle anlægsaktiver Property, plant and equipment	18.417	80.855	0	0
Skattemæssigt underskud Tax loss	0	-96.898	0	0
Andre fradragsberettigede midlertidige forskelle Other non-taxable temporary differences	<u>31.700</u>	<u>28.200</u>	<u>0</u>	<u>0</u>
	<u>213.417</u>	<u>239.057</u>	<u>0</u>	<u>0</u>

Udskudt skat indregnes således i  
balancen:

Analysis of the deferred tax

Udskudte skatteaktiver Deferred tax assets	0	-96.898	0	0
Udskudte skatteforpligtelser Deferred tax liabilities	<u>213.417</u>	<u>335.955</u>	<u>0</u>	<u>0</u>
	<u>213.417</u>	<u>239.057</u>	<u>0</u>	<u>0</u>

## Koncern- og årsregnskab 1. januar - 31. december

Consolidated financial statements and parent company financial statements 1 January - 31 December

### Noter

Notes to the financial statements

#### 15 Langfristede gældsforpligtelser Non-current liabilities other than provisions

	Koncern Group			
	Gæld i alt 31/12 2023 Total debt at 31/12 2023	Kortfristet andel Short-term portion	Langfristet andel Long-term portion	Restgæld efter 5 år Outstanding debt after 5 years
DKK				
Leasingforpligtelser Lease liabilities	501.500	119.385	382.115	0
	501.500	119.385	382.115	0

#### 16 Hensatte forpligtelser Provisions

##### Koncern Group

Hensættelse til udskudt skat vedrører væsentligst tidsmæssige forskelle på immaterielle og materielle anlægsaktiver.

The provision for deferred tax primarily relates to timing differences in respect of intangible assets and property, plant and equipment.

#### 17 Periodeafgrænsningsposter Deferred income

##### Koncern Group

Periodeafgrænsningsposter, indregnet under forpligtelser, omfatter periodiseret omsætning, som vedrører indtægter i efterfølgende regnskabsår.

Accruals recognized under liabilities include accrued revenue relating to income in subsequent fiscal years.

## Koncern- og årsregnskab 1. januar - 31. december

Consolidated financial statements and parent company financial statements 1 January - 31 December

### Noter

Notes to the financial statements

## 18 Kontraktlige forpligtelser og eventualposter m.v. Contractual obligations and contingencies, etc.

### Eventualforpligtelser Contingent liabilities

### Andre økonomiske forpligtelser Other financial obligations

#### Koncern Group

#### Leje- og leasingforpligtelser

Koncernen har indgået leasingkontrakter vedrørende driftsmateriel med restløbetider op til 58 måneder. De samlede restleasingydelse udgør pr. 31. december 2023 i alt 39.737 t.kr.

Derudover har koncernen indgået lejekontakter vedrørende lokaler, hvor forpligtelsen pr. 31. december 2023 i uopsigelsesperioden udgør 18.860 t.kr.

#### Modervirksomhed Parent company

DTK Group ApS indgår i sambeskatningen med DTK BE Holding ApS-koncernen, hvor DTK BE Holding ApS er administrationsselskab. DTK Group ApS hæfter ubegrænset og solidarisk med de øvrige sambeskattede selskaber for den samlede selskabsskat. Selskabet hæfter ubegrænset og solidarisk med de øvrige sambeskattede selskaber for eventuelle forpligtelser til at indeholde kildeskat på renter, royalties og udbytter.

Moderselskabet hæfter pro rata (56 % hhv. 51%) for to af datterselskabernes gæld til pengeinstitut. Datterselskaberne har en gæld, nom. 145 t.kr., til pengeinstituttet hhv. et indestående pr. 31. december 2023.

## 19 Pantsætninger og sikkerhedsstillelser Security and collateral

#### Koncern Group

Til sikkerhed for 4 af koncernselskabernes gæld over for pengeinstitut, er der stillet pant eller anden sikkerhed i koncernens aktiver, herunder anlægsaktiver og tilgodehavende fra salg og tjenesteydelser for en værdi på 6.250 t.kr. (virksomhedspant). Den regnskabsmæssige værdi af disse aktiver udgør pr. 31. december 2023 i alt 113.007 t.kr.

#### Rental and leasing obligations

The Group has entered into leasing contracts for operating equipment with remaining maturities of up to 58 months. As of 31 December 2023, the total remaining lease payments total 39,737 t.kr.

In addition, the Group has entered into lease contacts regarding premises where the obligation as of 31 December 2023 during the notice period amounts to t.kr 18,860

DTK Group ApS is included in the joint taxation with DTK BE Holding ApS Group, where DTK BE Holding ApS is the management company. DTK Group ApS is liable unlimited and jointly and severally with the other jointly taxed companies for the total corporation tax. The company is liable unlimited and jointly and severally with the other jointly taxed companies for any obligations to withhold withholding tax on interest, royalties and dividends.

The parent company is liable pro rata (56 % and 51 %) for two of the subsidiaries' debts to the bank. The subsidiaries have a debt, amounting to t.kr 145, to the bank, respectively, a deposit as at 31 December 2023.

As security for 4 of the group companies' debts to the financial institution, a mortgage or other security has been provided on the group's assets, including fixed assets and receivables from sales and services worth t.kr 6,250. (floating charge). As of December 31, 2023, the carrying value of these assets totals t.kr 113,007.

## Koncern- og årsregnskab 1. januar - 31. december

Consolidated financial statements and parent company financial statements 1 January - 31 December

### Noter

Notes to the financial statements

#### 19 Pantsætninger og sikkerhedsstillelser (fortsat)

Security and collateral (continued)

Derudover har et af koncernselskaberne deponeret ejerpantebrev på i alt 5.000 t.kr. til sikkerhed for bankgæld i pengeinstitut. Ejerpantebrevet giver pant i specifikke aktiver, som pr. 31. december 2023 har en regnskabsmæssigværdi på 0 t.kr.

Herudover har et af koncernselskaberne afgivet ulimiteret selvskyldnerkaution overfor Uno-X Mobility Danmark A/S vedrørende sit datterselskabs forpligtelse overfor Uno-X Mobility Danmark A/S.

Datterselskabets samlede forpligtelse overfor Uno-X Mobility Danmark A/S udgør pr. 31. december 2023 617 t.kr.

Endvidere har koncernselskabet afgivet garanti overfor datterselskabets 2 leverandører vedrørende indfrielse af al datterselskabs gæld til disse.

Disse garantier er limiteret til i alt 939 t.kr.

Datterselskabets samlede forpligtelse overfor de 2 leverandører udgør pr. 31. december 2023 582 t.kr.

Herudover har et andet koncernselskab afgivet ulimiteret selvskyldnerkaution overfor Uno-X Mobilty Danmark A/S, TIP Trailer Services Danmark ApS og Mercedes-Benz Finans Sverige AB omfattende sine 2 datter-datterselskabers forpligtelser overfor disse.

Datter-datterselskabernes samlede forpligtelse overfor ovenstående kreditorer udgør pr. 31. december 2023 4.475 t.kr.

#### Modervirksomhed

Parent company

Modervirksomheden har ikke stillet pant eller anden sikkerhed i aktiver pr. 31. december 2023.

In addition, one of the group companies has deposited a mortgage totalling t.kr 5,000. as security for bank debt in banking institution. The mortgage deed gives a mortgage on specific assets, which as of December 31, 2023 have an carrying value of 0 t.kr.

In addition, one of the group companies has given an unconditional joint and several guarantee to Uno-X Mobility Danmark A/S regarding its subsidiary's obligation to Uno-X Mobility Danmark A/S.

The subsidiary's total obligation to UNO-X Mobility Danmark A/S amounts to 617 t.kr. as of 31 December 2023

Furthermore, the group company has given a guarantee to the subsidiary's 2 suppliers regarding the repayment of all the subsidiary's debts to them.

These guarantees are limited to a total of 939 t.kr.

The subsidiary's total As of 31 December 2023, the obligation to the 2 suppliers amounts to 582 t.kr.

In addition, another group company has given an unconditional joint and several guarantee to Uno-X Mobility Danmark A/S, TIP Trailer Services Danmark ApS and Mercedes-Benz Finans Sverige AB covering the obligations of its 2 subsidiaries to these. The total obligation of the subsidiaries to above mentioned creditors amounts to 4,475 t.kr as at 31 December 2023.

The parent Company has not provided any security or other collateral in assets at 31/12 2023.



## Koncern- og årsregnskab 1. januar - 31. december

Consolidated financial statements and parent company financial statements 1 January - 31 December

### Noter

Notes to the financial statements

## 20 Nærtstående parter

Related parties

### Koncern

Group

DTK Group ApS' nærtstående parter omfatter følgende:

DTK Group ApS' related parties comprise the following:

### Bestemmende indflydelse

Parties exercising control

Nærtstående part Related party	Bopæl/Hjemsted Domicile	Grundlag for bestemmende indflydelse Basis for control
DTK BE Holding ApS Parent company	Hermesvej 18, 6330 Padborg	Kapitalbesiddelse Participating interest

### Oplysning om koncernregnskaber

Information about consolidated financial statements

Modervirksomhed Parent	Hjemsted Domicile	Rekvirering af modervirksom- hedens koncernregnskab Requisitioning of the parent company's consolidated financial statements
DTK BE Holding ApS	Padborg, Danmark	Hos Erhvervsstyrelsen

### Transaktioner med nærtstående parter

Related party transactions

Virksomheden oplyser kun om transaktioner med nærtstående parter, der ikke er gennemført på normale markedsvilkår, jf. lovens § 98 c, stk. 7.

Alle transaktioner er gennemført på normale markedsvilkår.

The Company solely discloses related party transactions that have not been carried out on an arm's length basis, cf. section 98c(7) of the Danish Financial Statements Act.

All transactions have been carried out on an arm's length basis.

### Oplysninger om ledelsesvederlag

Information on the remuneration to management

Oplysninger om vederlag til ledelsen fremgår af note 5, Personaleomkostninger.

Information on the remuneration to Management appears from note 5, "Staff costs".

### Ejerforhold

Ownership

Følgende kapitalejere er noteret i virksomhedens ejerbog som ejende minimum 5 % af anpartskapitalen:

The following shareholders are registered in the Company's register of shareholders as holding minimum 5% of the share capital:

Navn Name	Bopæl/Hjemsted Domicile
DTK BE Holding ApS	Padborg, Danmark

## Koncern- og årsregnskab 1. januar - 31. december

Consolidated financial statements and parent company financial statements 1 January - 31 December

### Noter

Notes to the financial statements

DKK	Koncern Group	
	2023	2022
<b>21 Reguleringer</b>		
Adjustments		
Af- og nedskrivninger	2.819.744	1.999.622
Amortisation/depreciation and impairment losses		
Avance/tab ved afhændelse af anlægsaktiver	-129.952	-35.000
Gain/loss on the sale of non-current assets		
Skat af årets resultat	16.790.340	15.325.438
Tax for the year		
	<u>19.480.132</u>	<u>17.290.060</u>
<b>22 Ændring i driftskapital</b>		
Changes in working capital		
Ændring i varebeholdninger	-60.623	-2.349.994
Change in inventories		
Ændring i tilgodehavender	-30.731.960	-29.600.900
Change in receivables		
Ændring i leverandørgæld m.v.	18.277.151	34.729.244
Change in trade and other payables		
	<u>-12.515.432</u>	<u>2.778.350</u>
<b>23 Likvider, ultimo</b>		
Cash and cash equivalents at year-end		
Likvide beholdninger ifølge balancen	111.696.617	102.520.491
Cash according to the balance sheet		
Kortfristet gæld til banker	-170.027	-41.181
Short-term debt to banks		
	<u>111.526.590</u>	<u>102.479.310</u>

# PENNEO

Underskrifterne i dette dokument er juridisk bindende. Dokumentet er underskrevet via Penneo™ sikker digital underskrift. Underskrivernes identiteter er blevet registreret, og informationerne er listet herunder.

“Med min underskrift bekræfter jeg indholdet og alle datoer i dette dokument.”

**Steen Sørensen**

**Executive board**

På vegne af: DTK

Serienummer: 82523c7e-22b8-47ff-94c5-fc47136054eb

IP: 94.137.xxx.xxx

2024-04-02 11:03:55 UTC



**Steen Sørensen**

**Board of Directors**

På vegne af: DTK

Serienummer: 82523c7e-22b8-47ff-94c5-fc47136054eb

IP: 94.137.xxx.xxx

2024-04-02 11:03:55 UTC



**Susanne Dalsgaard Provstgaard**

**Board of Directors**

På vegne af: DTK

Serienummer: 4caa4668-9f0e-480f-ae1f-a8eef5c21380

IP: 94.137.xxx.xxx

2024-04-02 15:14:07 UTC



**Kurt Bering Sørensen**

**Chair of the meeting**

På vegne af: DTK

Serienummer: 2b1d2c55-7e10-42c3-80c1-bba95d1d5217

IP: 46.32.xxx.xxx

2024-04-02 17:52:19 UTC



**Kurt Bering Sørensen**

**Board of Directors, chairman**

På vegne af: DTK

Serienummer: 2b1d2c55-7e10-42c3-80c1-bba95d1d5217

IP: 46.32.xxx.xxx

2024-04-02 17:52:19 UTC



**Thomas Hougaard Bonde**

**Board of Directors**

På vegne af: DTK

Serienummer: 2f7c168b-9d41-4b51-8873-b00cdcd59a68

IP: 212.10.xxx.xxx

2024-04-03 06:46:30 UTC



Penneo dokumentnøgle: CZ300-01Y3B-ZUZQO-KBCAW-3Y52E-7OCMO

Dette dokument er underskrevet digitalt via **Penneo.com**. Signeringsbeviserne i dokumentet er sikret og valideret ved anvendelse af den matematiske hashværdi af det originale dokument. Dokumentet er låst for ændringer og tidsstempelt med et certifikat fra en betroet tredjepart. Alle kryptografiske signeringsbeviser er indlejret i denne PDF, i tilfælde af de skal anvendes til validering i fremtiden.

#### Sådan kan du sikre, at dokumentet er originalt

Dette dokument er beskyttet med et Adobe CDS certifikat. Når du åbner dokumentet

i Adobe Reader, kan du se, at dokumentet er certificeret af **Penneo e-signature service <penneo@penneo.com>**. Dette er din garanti for, at indholdet af dokumentet er uændret.

Du har mulighed for at efterprøve de kryptografiske signeringsbeviser indlejret i dokumentet ved at anvende Penneos validator på følgende websted: **https://penneo.com/validator**

# PENNEO

Underskrifterne i dette dokument er juridisk bindende. Dokumentet er underskrevet via Penneo™ sikker digital underskrift. Underskrivernes identiteter er blevet registreret, og informationerne er listet herunder.

“Med min underskrift bekræfter jeg indholdet og alle datoer i dette dokument.”

## Allan Schøne

State Authorised Public Accountant

På vegne af: EY Godkendt Revisionspartnerselskab

Serienummer: 34ff6ec8-6c95-4243-8642-82936eb84e7d

IP: 147.161.xxx.xxx

2024-04-03 06:50:48 UTC



## Karen Jørgensen

State Authorised Public Accountant

På vegne af: EY Godkendt Revisionspartnerselskab

Serienummer: 2bdf0a54-6191-4965-852e-c04dc31ae4bc

IP: 165.225.xxx.xxx

2024-04-03 07:03:43 UTC



Dette dokument er underskrevet digitalt via **Penneo.com**. Signeringsbeviserne i dokumentet er sikret og valideret ved anvendelse af den matematiske hashværdi af det originale dokument. Dokumentet er låst for ændringer og tidsstempelt med et certifikat fra en betroet tredjepart. Alle kryptografiske signeringsbeviser er indlejret i denne PDF, i tilfælde af de skal anvendes til validering i fremtiden.

### Sådan kan du sikre, at dokumentet er originalt

Dette dokument er beskyttet med et Adobe CDS certifikat. Når du åbner dokumentet

i Adobe Reader, kan du se, at dokumentet er certificeret af **Penneo e-signature service <penneo@penneo.com>**. Dette er din garanti for, at indholdet af dokumentet er uændret.

Du har mulighed for at efterprøve de kryptografiske signeringsbeviser indlejret i dokumentet ved at anvende Penneos validator på følgende websted: **<https://penneo.com/validator>**