
Formula Holding 2017 A/S

Lundtoftegårdsvej 10, 2800 Kongens Lyngby

Årsrapport for 2021

CVR-nr. 38 32 67 91

Årsrapporten er fremlagt og
godkendt på selskabets ordi-
nære generalforsamling
den 21/06 2022

Carsten Lorentzen
Dirigent



Indholdsfortegnelse

Side

Påtegninger

Ledelsespåtegning 1

Den uafhængige revisors revisionspåtegning 2

Ledelsesberetning

Selskabsoplysninger 6

Koncernoversigt 7

Hoved- og nøgletal 8

Ledelsesberetning 9

Koncern- og årsregnskab

Resultatopgørelse 1. januar - 31. december 12

Balance 31. december 13

Egenkapitalopgørelse 17

Noter til årsregnskabet 18

Ledespåtegning

Bestyrelse og direktion har dags dato behandlet og godkendt årsrapporten for regnskabsåret 1. januar - 31. december 2021 for Formula Holding 2017 A/S.

Årsrapporten er aflagt i overensstemmelse med årsregnskabsloven.

Årsregnskabet og koncernregnskabet giver efter vores opfattelse et retvisende billede af selskabets og koncernens aktiver, passiver og finansielle stilling pr. 31. december 2021 samt af resultatet af selskabets og koncernens aktiviteter for 2021.

Ledelsesberetningen indeholder efter vores opfattelse en retvisende redegørelse for de forhold, beretningen omhandler.

Årsrapporten indstilles til generalforsamlingens godkendelse.

Kongens Lyngby, den 21. juni 2022

Direktion

Jesper Viskum Schak
direktør

Bestyrelse

Johnny Laursen
formand

Jan Dal Lehrmann

Helle Camilla Laursen

Carsten Kultoft Lorentzen

Den uafhængige revisors revisionspåtegning

Til kapitalejeren i Formula Holding 2017 A/S

Konklusion

Det er vores opfattelse, at koncernregnskabet og årsregnskabet giver et retvisende billede af koncernens og selskabets aktiver, passiver og finansielle stilling pr. 31. december 2021 samt af resultatet af koncernens og selskabets aktiviteter for regnskabsåret 1. januar - 31. december 2021 i overensstemmelse med årsregnskabsloven.

Vi har revideret koncernregnskabet og årsregnskabet for Formula Holding 2017 A/S for regnskabsåret 1. januar - 31. december 2021, der omfatter resultatopgørelse, balance, egenkapitalopgørelse og noter, herunder anvendt regnskabspraksis, for såvel koncernen som selskabet ("regnskabet").

Grundlag for konklusion

Vi har udført vores revision i overensstemmelse med internationale standarder om revision og de yderligere krav, der er gældende i Danmark. Vores ansvar ifølge disse standarder og krav er nærmere beskrevet i revisionspåtegningens afsnit "Revisors ansvar for revisionen af regnskabet". Vi er uafhængige af koncernen i overensstemmelse med International Ethics Standards Board for Accountants' internationale retningslinjer for revisoreres etiske adfærd (IESBA Code) og de yderligere etiske krav, der er gældende i Danmark, ligesom vi har opfyldt vores øvrige etiske forpligtelser i henhold til disse krav og IESBA Code. Det er vores opfattelse, at det opnåede revisionsbevis er tilstrækkeligt og egnet som grundlag for vores konklusion.

Udtalelse om ledelsesberetningen

Ledelsen er ansvarlig for ledelsesberetningen.

Vores konklusion om regnskabet omfatter ikke ledelsesberetningen, og vi udtrykker ingen form for konklusion med sikkerhed om ledelsesberetningen.

I tilknytning til vores revision af regnskabet er det vores ansvar at læse ledelsesberetningen og i den forbindelse overveje, om ledelsesberetningen er væsentligt inkonsistent med regnskabet eller vores viden opnået ved revisionen eller på anden måde synes at indeholde væsentlig fejlinformation.

Vores ansvar er derudover at overveje, om ledelsesberetningen indeholder krævede oplysninger i henhold til årsregnskabsloven.

Baseret på det udførte arbejde er det vores opfattelse, at ledelsesberetningen er i overensstemmelse med koncernregnskabet og årsregnskabet og er udarbejdet i overensstemmelse med årsregnskabslovens krav. Vi har ikke fundet væsentlig fejlinformation i ledelsesberetningen.

Den uafhængige revisors revisionspåtegning

Ledelsens ansvar for regnskabet

Ledelsen har ansvaret for udarbejdelsen af et koncernregnskab og et årsregnskab, der giver et retvisende billede i overensstemmelse med årsregnskabsloven. Ledelsen har endvidere ansvaret for den interne kontrol, som ledelsen anser for nødvendig for at udarbejde et regnskab uden væsentlig fejlinformation, uanset om denne skyldes besvigelser eller fejl.

Ved udarbejdelsen af regnskabet er ledelsen ansvarlig for at vurdere koncernens og selskabets evne til at fortsætte driften; at oplyse om forhold vedrørende fortsat drift, hvor dette er relevant; samt at udarbejde regnskabet på grundlag af regnskabsprincippet om fortsat drift, medmindre ledelsen enten har til hensigt at likvidere koncernen eller selskabet, indstille driften eller ikke har andet realistisk alternativ end at gøre dette.

Revisors ansvar for revisionen af regnskabet

Vores mål er at opnå høj grad af sikkerhed for, om regnskabet som helhed er uden væsentlig fejlinformation, uanset om denne skyldes besvigelser eller fejl, og at afgive en revisionspåtegning med en konklusion. Høj grad af sikkerhed er et højt niveau af sikkerhed, men er ikke en garanti for, at en revision, der udføres i overensstemmelse med internationale standarder om revision og de yderligere krav, der er gældende i Danmark, altid vil afdække væsentlig fejlinformation, når sådan findes. Fejlinformationer kan opstå som følge af besvigelser eller fejl og kan betragtes som væsentlige, hvis det med rimelighed kan forventes, at de enkeltvis eller samlet har indflydelse på de økonomiske beslutninger, som brugerne træffer på grundlag af regnskabet.

Som led i en revision, der udføres i overensstemmelse med internationale standarder om revision og de yderligere krav, der er gældende i Danmark, foretager vi faglige vurderinger og opretholder professionel skepsis under revisionen. Herudover:

Den uafhængige revisors revisionspåtegning

- Identificerer og vurderer vi risikoen for væsentlig fejlinformation i regnskabet, uanset om denne skyldes besvigelser eller fejl, udformer og udfører revisionshandlinger som reaktion på disse risici samt opnår revisionsbevis, der er tilstrækkeligt og egnet til at danne grundlag for vores konklusion. Risikoen for ikke at opdage væsentlig fejlinformation forårsaget af besvigelser er højere end ved væsentlig fejlinformation forårsaget af fejl, idet besvigelser kan omfatte sammensværgelser, dokumentfalsk, bevidste udeladelser, vildledning eller tilsidesættelse af intern kontrol.
- Opnår vi forståelse af den interne kontrol med relevans for revisionen for at kunne udforme revisionshandlinger, der er passende efter omstændighederne, men ikke for at kunne udtrykke en konklusion om effektiviteten af koncernens og selskabets interne kontrol.
- Tager vi stilling til, om den regnskabspraksis, som er anvendt af ledelsen, er passende, samt om de regnskabsmæssige skøn og tilknyttede oplysninger, som ledelsen har udarbejdet, er rimelige.
- Konkluderer vi, om ledelsens udarbejdelse af regnskabet på grundlag af regnskabsprincippet om fortsat drift er passende, samt om der på grundlag af det opnåede revisionsbevis er væsentlig usikkerhed forbundet med begivenheder eller forhold, der kan skabe betydelig tvivl om koncernens og selskabets evne til at fortsætte driften. Hvis vi konkluderer, at der er en væsentlig usikkerhed, skal vi i vores revisionspåtegning gøre opmærksom på oplysninger herom i regnskabet eller, hvis sådanne oplysninger ikke er tilstrækkelige, modificere vores konklusion. Vores konklusioner er baseret på det revisionsbevis, der er opnået frem til datoen for vores revisionspåtegning. Fremtidige begivenheder eller forhold kan dog medføre, at koncernen og selskabet ikke længere kan fortsætte driften.

Den uafhængige revisors revisionspåtegning

- Tager vi stilling til den samlede præsentation, struktur og indhold af regnskabet, herunder noteoplysningerne, samt om regnskabet afspejler de underliggende transaktioner og begivenheder på en sådan måde, at der gives et retvisende billede heraf.
- Opnår vi tilstrækkeligt og egnet revisionsbevis for de finansielle oplysninger for virksomhederne eller forretningsaktiviteterne i koncernen til brug for at udtrykke en konklusion om koncernregnskabet. Vi er ansvarlige for at lede, føre tilsyn med og udføre koncernrevisionen. Vi er eneansvarlige for vores revisionskonklusion.

Vi kommunikerer med den øverste ledelse om blandt andet det planlagte omfang og den tidsmæssige placering af revisionen samt betydelige revisionsmæssige observationer, herunder eventuelle betydelige mangler i intern kontrol, som vi identificerer under revisionen.

Aarhus, den 21. juni 2022

PricewaterhouseCoopers

Statsautoriseret Revisionspartnerselskab

CVR-nr. 33 77 12 31

Mads Meldgaard

statsautoriseret revisor

mne24826

Selskabsoplysninger

Selskabet

Formula Holding 2017 A/S
Lundtoftegårdsvej 10
2800 Kongens Lyngby

CVR-nr.: 38 32 67 91
Regnskabsperiode: 1. januar - 31. december
Hjemstedskommune: Lyngby-Taarbæk

Bestyrelse

Johnny Laursen, formand
Jan Dal Lehrmann
Helle Camilla Laursen
Carsten Kultoft Lorentzen

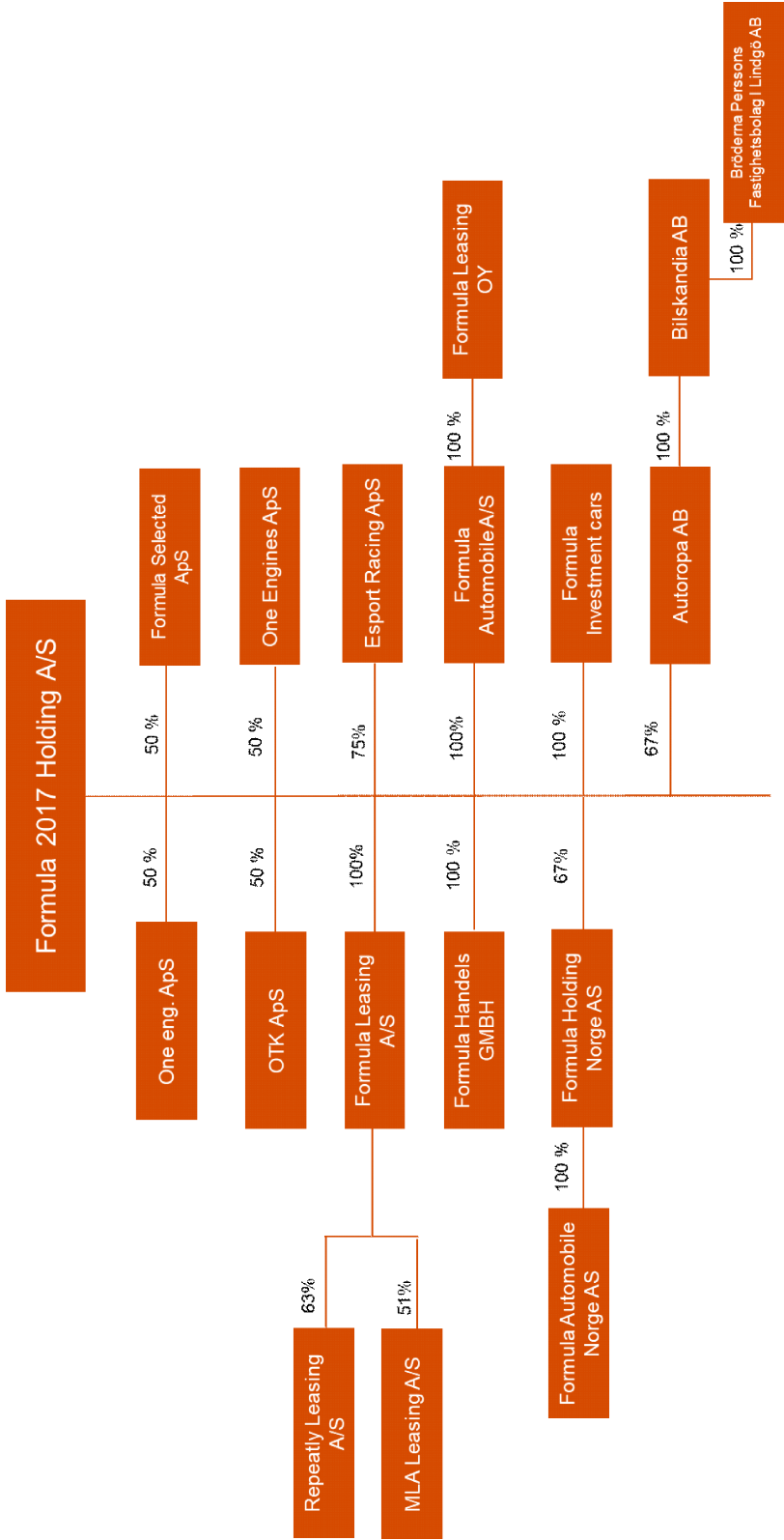
Direktion

Jesper Viskum Schak

Revision

PricewaterhouseCoopers
Statsautoriseret Revisionspartnerselskab
Nobelparken
Jens Chr. Skous Vej 1
8000 Aarhus C

Koncernoversigt



Hoved- og nøgletal

Set over en 4-årig periode kan koncernens udvikling beskrives ved følgende hoved- og nøgletal:

	Koncern			
	2021	2020	2019	2018
	TDKK	TDKK	TDKK	TDKK
Hovedtal				
Resultat				
Nettoomsætning	1.580.344	982.513	771.155	641.027
Resultat af ordinær primær drift	45.876	33.862	14.079	5.067
Resultat før finansielle poster	48.603	38.987	13.525	5.051
Resultat af finansielle poster	9.593	9.919	7.668	8.988
Årets resultat	43.637	37.998	15.860	8.126
Balance				
Balancesum	1.805.287	1.334.519	980.082	766.959
Egenkapital	245.803	182.508	138.589	122.534
Investering i materielle anlægsaktiver	48.215	20.675	4.587	13.996
Antal medarbejdere	162	89	57	43
Nøgletal i %				
Bruttomargin	8,6%	9,4%	6,7%	5,1%
Overskudsgrad	3,1%	4,0%	1,8%	0,8%
Afkastningsgrad	2,7%	2,9%	1,4%	0,7%
Soliditetsgrad	13,6%	13,7%	14,1%	16,0%
Forrentning af egenkapital	20,4%	23,7%	12,1%	13,3%

Nøgletallene er udarbejdet i overensstemmelse med Den Danske Finansanalytikerforenings anbefalinger og vejledning. Der henvises til definitioner i afsnittet om regnskabspraksis.

Ledelsesberetning

Væsentligste aktiviteter

Selskabets formål er at eje kapitalandele i andre selskaber, der driver virksomhed med køb og salg af biler og go-karts, herunder leasing.

Udvikling i året

Koncernens resultatopgørelse for 2021 udviser et overskud på TDKK 34.237, og koncernens balance pr. 31. december 2021 udviser en egenkapital på TDKK 236.403.

Koncernen har i året erhvervet aktiemajoriteten i Autoropa AB, og er herefter repræsenteret med betydelige datterselskaber i både Norge, Sverige og Danmark. Årets resultat, der betegnes som tilfredsstillende, har udgjort TDKK 43.637. Korrigeres for indtægtsført badwill i 2020 og afholdte rådgiver omkostninger er forbedringen af resultat før finansielle poster TDKK 9.616. Balancen udviser en egenkapital på TDKK 245.803, hvilket ligeledes er tilfredsstillende.

Målsætninger og forventninger for det kommende år

I 2022 forventes et resultat i samme niveau som i det forgangne år.

Redegørelse for samfundsansvar

Forretningsmodel

Koncernens væsentligste aktiviteter er handel med biler samt hermed beslægtede aktiviteter. Hele koncernen har gennem de seneste år befæstet sin stilling som nordens Ferrari forhandler omfattende markederne i Danmark, Norge og Sverige.

Det er således koncernens strategi, at fortsætte væksten og øge markedsandelene indenfor Premium segmentet i hele norden.

Ledelsesberetning

Væsentlige risici i relation til samfundsansvar

Koncernens ledelse arbejder løbende med at kortlægge de væsentligste risici for koncernens eksistens, drift og vækstmuligheder. Vurderingen består i en sammenholdelse af sandsynlighed og effekt for en række definerede emner og aspekter af samfundsansvar.

I denne forbindelse er der identificeret følgende risici:

- Arbejdsmiljø, herunder at sikre en fortsat øget medarbejdertilfredshed samt at tiltrække kvalificeret arbejdskraft;
- Miljø og klima, herunder stigende lovgivningsmæssige krav til at sikre et godt klima i fremtiden samt producenteres rettidige efterlevelse heraf.

Der er ikke identificeret væsentlige risici i relation til menneskerettigheder og anti-korruption. Årsagen hertil er primært, at koncernen driver forretning på regulerede markeder, hvor myndigheder fører kontrol med erhvervslivets efterlevelse af lovgivningen.

Politikker

Koncernen har, som et led i arbejdet mod at afdække ovennævnte risici, arbejdet med følgende politikker i 2021:

- At bekymre sig om mennesker gennem fokuseret arbejde med sundhed og sikkerhed samt løbende menneskelig udvikling og procesoptimering, herunder anvendelse af et Code of Conduct, der understøtter en virksomhedskultur, fremmer integritet, vores værdier, etiske retningslinjer og politikker;
- Bæredygtighed med miljø- og klimarelaterede forhold gennem udvikling af produkter og services med øget energieffektivitet og levetid, og gennem kontinuerligt arbejde med reduktion af energiforbrug;
- Respektere menneskerettighederne ved at anvende en adfærdskodeks internt og i samarbejdet med leverandører, der kræver overholdelse af menneskerettighedskonventionerne og nationale love og regler;
- Forebyggelse af korruption, bestikkelse og hvidvaskning af penge ved at anvende et adfærdskodeks internt og i samarbejdet med leverandører, der kræver overholdelse af alle gældende love og regler om bestikkelse, korruption og hvidvaskning af penge.

Koncernen vil i årene fremover fortsætte arbejdet med ovenstående politikker, og i takt med lovgivningen fortsat udvikle politikkerne samt den interne adfærd. Dette med formålet, at afdække disse eksisterende samt eventuelle nye, potentielle risici.

Ledelsesberetning

Redegørelse for kønsmæssig sammensætning

I koncernen har bestyrelsen opstillet måltal for antal underrepræsenterede køn i topledelses-segmentet.

Det er bestyrelsens mål, at bestyrelsens sammensætning om muligt skal balanceres således, at hvert køn som minimum er repræsenteret af 1 medlem valgt af generalforsamlingen. Det er målet at nå det definerede mål ved udgangen af 2022, så dette er afstemt med en naturlig udveksling af bestyrelsens sammensætning.

Bestyrelsens sammensætning i 2021 ændrede ikke på kønssammensætningen, da der ikke blev stemt en yderligere kvinde ind, hvorfor målet ikke blev nået i år.

På andre ledelsesniveauer i koncernen er det vores hensigt, at øge andelen af det underrepræsenterede køn i retning af en balanceret sammensætning mellem mandlige og kvindelige repræsentanter.

Det er koncernens politik, at sigte mod en diversificeret organisation gennem en fordomsfri udvælgelsesproces, hvor ingen kandidat fravælges på grund af køn, alder, nationalitet etc. Kandidater udvælges udelukkende på baggrund af erfaring, kompetencer og præstationer.

Formula Holding 2017 A/S har ved udgangen af 2021 en andel på 25% kvindelige repræsentanter sammenlignet med mandlige repræsentanter på andre ledelsesniveauer, hvilket er samme niveau som ved udgangen af 2020. Koncernen har i løbet af 2021 arbejdet på fortsat at være opmærksom på at lave jobannoncer ligeligt. attraktiv for mænd og kvinder – både for interne og eksterne kandidater

Data Etik

Formula-koncernen anvender ikke avancerede teknologier som AI eller machine learning. Koncern håndterer generelle data i form af kunde-, leverandør- og medarbejderdata. Data håndteres i overensstemmelse med GDPR og koncernens egne, interne politikker vedrørende privatliv og informationssikkerhed.

I betragtning af den begrænsede håndtering af data har koncernen ikke lavet specifikke politikker i forhold til dataetik, men revurderer løbende behovet for at gøre det.

Resultatopgørelse 1. januar - 31. december

	Note	Koncern		Moderselskab	
		2021 TDKK	2020 TDKK	2021 TDKK	2020 TDKK
Nettoomsætning	1	1.580.344	982.513	0	0
Andre driftsindtægter	2	2.727	5.125	0	0
Omkostninger til råvarer og hjælpematerialer		-1.376.945	-848.674	0	0
Andre eksterne omkostninger		-69.712	-46.472	-2.115	-1.389
Bruttoresultat		136.414	92.492	-2.115	-1.389
Personaleomkostninger	3	-76.182	-48.048	0	0
Af- og nedskrivninger af immaterielle og materielle anlægsaktiver		-11.629	-5.457	0	0
Resultat før finansielle poster		48.603	38.987	-2.115	-1.389
Indtægter af kapitalandele i dattervirksomheder	4	0	0	37.266	36.490
Finansielle indtægter	5	32.699	25.634	79	227
Finansielle omkostninger	6	-23.106	-15.715	-864	-158
Resultat før skat		58.196	48.906	34.366	35.170
Skat af årets resultat	7	-14.559	-10.908	173	85
Årets resultat		43.637	37.998	34.539	35.255

Balance 31. december

Aktiver

	Note	Koncern		Moderselskab	
		2021 TDKK	2020 TDKK	2021 TDKK	2020 TDKK
Erhvervede licenser		3.089	1.595	0	0
Goodwill		69.780	4.772	0	0
Immaterielle anlægsaktiver	8	72.869	6.367	0	0
Grunde og bygninger		14.660	0	0	0
Andre anlæg, driftsmateriel og inventar		31.000	18.814	0	0
Indretning af lejede lokaler		3.390	1.658	0	0
Forudbetaling for materielle anlægsaktiver		225	0	0	0
Materielle anlægsaktiver	9	49.275	20.472	0	0
Kapitalandele i dattervirksomheder	10	0	0	319.273	168.245
Kapitalinteresser		2.574	0	0	0
Deposita	11	8.255	7.362	0	0
Andre tilgodehavender	11	0	954	0	0
Finansielle anlægsaktiver		10.829	8.316	319.273	168.245
Anlægsaktiver		132.973	35.155	319.273	168.245

Balance 31. december

Aktiver

	Note	Koncern		Morderselskab	
		2021 TDKK	2020 TDKK	2021 TDKK	2020 TDKK
Varebeholdninger		410.950	295.787	0	0
Tilgodehavender fra salg og tjenesteydelser		88.045	101.698	0	0
Tilgodehavender hos tilknyttede virksomheder		49.255	913	4.908	4.907
Tilgodehavender hos associerede virksomheder		3.647	0	0	0
Tilgodehavende finansielle leasingkontrakter		992.315	838.055	0	0
Andre tilgodehavender		44.263	34.841	0	0
Udskudt skatteaktiv	12	1.037	477	173	0
Selskabsskat		4	133	0	0
Periodeafgrænsningsposter	13	24.125	12.957	0	0
Tilgodehavender		1.202.691	989.074	5.081	4.907
Værdipapirer		8	0	0	0
Likvide beholdninger		58.665	14.503	1	43
Omsætningsaktiver		1.672.314	1.299.364	5.082	4.950
Aktiver		1.805.287	1.334.519	324.355	173.195

Balance 31. december

Passiver

	Note	Koncern		Moderselskab	
		2021 TDKK	2020 TDKK	2021 TDKK	2020 TDKK
Selskabskapital		600	600	600	600
Reserve for nettoopskrivning efter den indre værdis metode		0	0	106.926	67.846
Overført resultat		194.053	159.098	87.127	91.252
Egenkapital henført til kapitalejere af moderselskabet		194.653	159.698	194.653	159.698
Minoritetsinteresser		51.150	22.810	0	0
Egenkapital		245.803	182.508	194.653	159.698
Hensættelse til udskudt skat	12	2.108	223	0	0
Hensættelser til pensioner og lignende forpligtelser		73	918	0	0
Hensatte forpligtelser		2.181	1.141	0	0
Kreditinstitutter		41.362	0	41.362	0
Leasingforpligtelser		3.795	0	0	0
Gæld til tilknyttede virksomheder		25.808	27.731	0	0
Gæld til associerede virksomheder		18.475	0	0	0
Anden gæld		12.296	13.918	0	0
Langfristede gældsforpligtelser	15	101.736	41.649	41.362	0

Balance 31. december

Passiver

		Koncern		Morderselskab	
	Note	2021	2020	2021	2020
		TDKK	TDKK	TDKK	TDKK
Kreditinstitutter	15	786.511	709.437	14.079	0
Leasingforpligtelser	15	555	0	0	0
Modtagne forudbetalinger fra kunder		385.687	256.130	0	0
Leverandører af varer og tjenesteydelser		48.480	8.712	0	0
Gæld til tilknyttede virksomheder	15	135.169	74.280	74.190	13.429
Gæld til selskabsdeltagere og ledelse		1.829	12	0	0
Selskabsskat		19.102	11.250	0	0
Anden gæld	15	70.696	48.520	71	68
Periodeafgrænsningsposter	16	7.538	880	0	0
Kortfristede gældsforpligtelser		1.455.567	1.109.221	88.340	13.497
Gældsforpligtelser		1.557.303	1.150.870	129.702	13.497
Passiver		1.805.287	1.334.519	324.355	173.195
Resultatdisponering	14				
Eventualposter og øvrige økonomiske forpligtelser	17				
Nærtstående parter	18				
Honorar til generalforsamlingsvalgt revisor	19				
Anvendt regnskabspraksis	20				

Egenkapitalopgørelse

Koncern

	Selskabs- kapital	Reserve for nettoopskriv- ning efter den indre	Overført resultat	Egenkapital ekskl. minori- tets- interesser	Minoritets- interesser	I alt
		værdis meto- de		interesser		
	TDKK	TDKK	TDKK	TDKK	TDKK	TDKK
Egenkapital 1. januar	600	0	159.098	159.698	22.810	182.508
Valutakursregulering	0	0	416	416	0	416
Tilgang	0	0	0	0	19.242	19.242
Årets resultat	0	0	34.539	34.539	9.098	43.637
Egenkapital 31. december	600	0	194.053	194.653	51.150	245.803

Moderselskab

Egenkapital 1. januar	600	67.846	91.252	159.698	0	159.698
Valutakursregulering	0	416	0	416	0	416
Årets resultat	0	38.664	-4.125	34.539	0	34.539
Egenkapital 31. december	600	106.926	87.127	194.653	0	194.653

Noter til årsregnskabet

1 Nettoomsætning

I henhold til årsregnskabslovens § 96, stk.1 gives der ikke oplysninger om omsætningens fordeling på forretningssegmenter, idet selskabets ledelse, herunder bestyrelse, vurderer, at afgivelsen af oplysningerne kan volde selskabet betydelig skade.

	Koncern		Moderselskab	
	2021 TDKK	2020 TDKK	2021 TDKK	2020 TDKK
2 Andre driftsindtægter				
Indtægtsførsel af badwill ved køb af Formula Holding Norge AS	0	4.502	0	0
Øvrige indtægter	2.727	623	0	0
	2.727	5.125	0	0
3 Personaleomkostninger				
Lønninger	73.719	49.957	0	0
Pensioner	3.738	2.552	0	0
Andre omkostninger til social sikring	2.574	601	0	0
Andre personaleomkostninger	-3.849	-5.062	0	0
	76.182	48.048	0	0
Heraf udgør vederlag til direktion og bestyrelse	2.822.269	2.673.675	0	0
Gennemsnitligt antal beskæftigede medarbejdere	162	89	0	0

Noter til årsregnskabet

	Moderselskab			
	2021	2020	2021	2020
	TDKK	TDKK	TDKK	TDKK
4 Indtægter af kapitalandele i dattervirksomheder				
Andel af overskud i dattervirksomheder	39.282	37.389		
Afskrivning af goodwill	-2.016	-899		
	37.266	36.490		
	Koncern		Moderselskab	
	2021	2020	2021	2020
	TDKK	TDKK	TDKK	TDKK
5 Finansielle indtægter				
Renteindtægter tilknyttede virksomheder	0	0	79	77
Andre finansielle indtægter	32.699	25.484	0	0
Vautakursgevinster	0	150	0	150
	32.699	25.634	79	227
6 Finansielle omkostninger				
Renteomkostninger tilknyttede virksomheder	0	152	264	152
Andre finansielle omkostninger	23.106	15.563	600	6
	23.106	15.715	864	158
7 Skat af årets resultat				
Årets aktuelle skat	15.291	11.102	0	0
Årets udskudte skat	-694	-225	-173	0
Regulering af udskudt skat tidligere år	-38	31	0	-85
	14.559	10.908	-173	-85

Noter til årsregnskabet

8 Immaterielle anlægsaktiver

Koncern

	Erhvervede		I alt
	licenser	Goodwill	
	TDKK	TDKK	TDKK
Kostpris 1. januar	1.967	5.838	7.805
Tilgang i årets løb	1.932	67.027	68.959
Afgang i årets løb	-75	-3	-78
Kostpris 31. december	<u>3.824</u>	<u>72.862</u>	<u>76.686</u>
Ned- og afskrivninger 1. januar	372	1.066	1.438
Årets afskrivninger	423	2.016	2.439
Tilbageførte afskrivninger på årets afgang	-60	0	-60
Ned- og afskrivninger 31. december	<u>735</u>	<u>3.082</u>	<u>3.817</u>
Regnskabsmæssig værdi 31. december	<u>3.089</u>	<u>69.780</u>	<u>72.869</u>
Afskrives over	<u>3-5 år</u>	<u>20 år</u>	

9 Materielle anlægsaktiver

Koncern

	Grunde og byg-	Andre anlæg,	Indretning af le-	Forudbetaling	I alt
	ninger	driftsmateriel	jede lokaler	for materielle	
	TDKK	TDKK	TDKK	TDKK	TDKK
Kostpris 1. januar	0	42.818	3.054	0	45.872
Tilgang i årets løb	14.660	29.187	4.143	225	48.215
Afgang i årets løb	0	-13.302	-1.230	0	-14.532
Kostpris 31. december	<u>14.660</u>	<u>58.703</u>	<u>5.967</u>	<u>225</u>	<u>79.555</u>
Ned- og afskrivninger 1. januar	0	24.004	1.396	0	25.400
Årets afskrivninger	0	8.009	1.181	0	9.190
Tilbageførte ned- og afskrivninger på afhændede aktiver	0	-4.310	0	0	-4.310
Ned- og afskrivninger 31. december	<u>0</u>	<u>27.703</u>	<u>2.577</u>	<u>0</u>	<u>30.280</u>
Regnskabsmæssig værdi 31. december	<u>14.660</u>	<u>31.000</u>	<u>3.390</u>	<u>225</u>	<u>49.275</u>
Afskrives over		<u>3-10 år</u>	<u>4-10 år</u>		

Noter til årsregnskabet

	Moderselskab	
	2021	2020
	TDKK	TDKK
10 Kapitalandele i dattervirksomheder		
Kostpris 1. januar	100.125	95.500
Tilgang i årets løb	112.222	4.621
Kostpris 31. december	<u>212.347</u>	<u>100.121</u>
Værdireguleringer 1. januar	68.124	31.634
Valutakursregulering	418	-1
Årets resultat	39.283	32.888
Afskrivning på goodwill	-899	-899
Andre reguleringer	0	4.502
Værdireguleringer 31. december	<u>106.926</u>	<u>68.124</u>
Regnskabsmæssig værdi 31. december	<u>319.273</u>	<u>168.245</u>
Positive forskelsbeløb, som konstateres ved første indregning af dattervirksomheder til indre værdi	<u>56.510</u>	<u>4.772</u>

Kapitalandele i dattervirksomheder specificeres således:

Navn	Hjemsted	Stemme- og ejerandel
Formula Automobile A/S	Kongens Lyngby	100%
Formula Leasing A/S	Kongens Lyngby	100%
Formula Handels GmbH	Tyskland	100%
Formula Selected ApS	Kongens Lyngby	50%
One Engines ApS	Stenløse	50%
OTK ApS	Stenløse	50%
One Engineering ApS	Stenløse	50%
Esport Racing ApS	Kongens Lyngby	75%
Formula Holding Norge AS	Norge	67%
Formula Investment Cars	Kogens Lyngby	100%
Autoropa AB	Sverige	67%

Noter til årsregnskabet

11 Øvrige finansielle anlægsaktiver

	Koncern	
	Deposita	Andre tilgodeha-
	TDKK	vender TDKK
Kostpris 1. januar	7.362	954
Tilgang i årets løb	893	0
Afgang i årets løb	0	-954
Kostpris 31. december	<u>8.255</u>	<u>0</u>
Regnskabsmæssig værdi 31. december	<u>8.255</u>	<u>0</u>

	Koncern		Moderselskab	
	2021	2020	2021	2020
	TDKK	TDKK	TDKK	TDKK
12 Hensættelse til udskudt skat				
Hensættelse til udskudt skat 1. januar	223	2.137	0	0
Årets indregnede beløb i resultatopgørelsen	<u>1.885</u>	<u>1.914</u>	<u>3.306</u>	<u>0</u>
Hensættelse til udskudt skat 31. december	<u>2.108</u>	<u>223</u>	<u>-173</u>	<u>0</u>

Det indregnede skatteaktiv består af forskelle mellem regnskabsmæssige og skattemæssige værdier for materielle og immaterielle aktiver.

Noter til årsregnskabet

13 Periodeafgrænsningsposter

Periodeafgrænsningsposter udgøres af forudbetalte omkostninger vedrørende husleje, forsikringspræmier, abonnementer og renter.

	Koncern		Moderselskab	
	2021	2020	2021	2020
	TDKK	TDKK	TDKK	TDKK
14 Resultatdisponering				
Reserve for nettoopskrivning efter den indre værdis metode	0	0	38.664	36.212
Minoritetsinteressers andel af dattervirksomheders resultat	9.098	2.743	0	0
Overført resultat	34.539	35.255	-4.125	-957
	43.637	37.998	34.539	35.255

15 Langfristede gældsforpligtelser

Afdrag, der forfalder inden for 1 år, er opført under kortfristede gældsforpligtelser. Øvrige forpligtelser er indregnet under langfristede gældsforpligtelser.

Gældsforpligtelserne forfalder efter nedenstående orden:

Kreditinstitutter

Mellem 1 og 5 år	41.362	0	41.362	0
Langfristet del	41.362	0	41.362	0
Inden for 1 år	13.788	0	13.788	0
Øvrig kortfristet gæld til kreditinstitutter	772.723	709.437	291	0
Kortfristet del	786.511	709.437	14.079	0
	827.873	709.437	55.441	0

Leasingforpligtelser

Mellem 1 og 5 år	3.795	0	0	0
Langfristet del	3.795	0	0	0
Inden for 1 år	555	0	0	0
	4.350	0	0	0

Noter til årsregnskabet

15 Langfristede gældsforpligtelser (fortsat)

	Koncern		Moderselskab	
	2021 TDKK	2020 TDKK	2021 TDKK	2020 TDKK
Gæld til tilknyttede virksomheder				
Mellem 1 og 5 år	25.808	27.731	0	0
Langfristet del	25.808	27.731	0	0
Øvrig kortfristet gæld til tilknyttede virksomheder	135.169	74.280	74.190	13.429
	160.977	102.011	74.190	13.429
Gæld til associerede virksomheder				
Mellem 1 og 5 år	18.475	0	0	0
Langfristet del	18.475	0	0	0
Inden for 1 år	0	0	0	0
	18.475	0	0	0
Anden gæld				
Mellem 1 og 5 år	12.296	13.918	0	0
Langfristet del	12.296	13.918	0	0
Øvrig kortfristet gæld	70.702	48.522	72	68
	82.998	62.440	72	68

16 Periodeafgrænsningsposter

Periodeafgrænsningsposter udgøres af modtagne forudbetalinger vedrørende indtægter i de efterfølgende år.

Noter til årsregnskabet

17 Eventualposter og øvrige økonomiske forpligtelser	Koncern		Moderselskab	
	2021	2020	2021	2020
	TDKK	TDKK	TDKK	TDKK

Pant og sikkerhedsstillelse

Følgende aktiver er stillet til sikkerhed for realkreditinstitutter:

Grunde og bygninger med en regnskabsmæssig værdi på	14.660	0	0	0
---	--------	---	---	---

Der er afgivet en ulimiteret hæftelse for koncernselskabet Formula Selected ApS for gæld til Danske Bank. Selskabets bankgæld udgør pr. 31. december 2021 TDKK 5.527.

Der er i datterselskabet Formula Automobile A/S udstedt virksomhedspant for alt mellemværende mellem selskabet og Danske Bank på op til TDKK 40.000.

Til sikkerhed for gæld til kreditinstitutter i Repeatly Leasing A/S, MLA Leasing A/S og Formula Leasing A/S TDKK 697.094 er der givet sikkerhed i finansielle leasingkontrakter med TDKK 992.315.

Leje- og leasingforpligtelser

Leasingforpligtelser fra operationel leasing. Samlede fremtidige leasingydelser:

Inden for 1 år	10.328	587	0	0
Mellem 1 og 5 år	21.436	764	0	0
	31.764	1.351	0	0

Huslejekontrakt med en uopsigelighed indtil 1. januar 2034.

Huslejeforpligtelsen beløber sig til:	85.608	91.791	0	0
---------------------------------------	--------	--------	---	---

Huslejekontrakt med en uopsigelighed indtil 1. januar 2035.

Huslejeforpligtelsen beløber sig til:	49.246	0	0	0
---------------------------------------	--------	---	---	---

Huslejekontrakter med en uopsigelighed indtil 1. maj 2022.

Huslejeforpligtelsen beløber sig til:	0	1.282	0	0
---------------------------------------	---	-------	---	---

Lejeforpligtelser,

uopsigelighedsperiode 12 mdr.	0	666	0	0
-------------------------------	---	-----	---	---

Lejeforpligtelser med

opsigelsesperioder på 3-6 mdr.	0	1.053	0	0
--------------------------------	---	-------	---	---

Noter til årsregnskabet

	Koncern		Morderselskab	
	2021	2020	2021	2020
	TDKK	TDKK	TDKK	TDKK
17 Eventualposter og øvrige økonomiske forpligtelser (fortsat)				
Lejeforpligtelser med opsigelsesperioder på 3-24 mdr.	49.246	0	0	0
I alt beløber lejeforpligtelserne sig til:	143.687	94.792	0	0
Kautions- og garantiforpligtelser				
Koncernen har samlet stillet garanti over for SKAT på TDKK:	1.750	4.000	0	0
Koncernen har stillet garanti over for leverandører på TEUR:	2.500	2.500	0	0
Koncernen har afgivet remburs over for leverandører på TEUR:	300	200	0	0
Andre eventualforpligtelser				

Koncernens selskaber hæfter solidarisk for skat af koncernens sambeskattede indkomst mv. Koncernens selskaber hæfter endvidere solidarisk for danske kildeskatter i form af udbytteskat, royaltyskat og renteskat. Eventuelle senere korrektioner til selskabsskatter og kildeskatter kan medføre at selskabets hæftelse udgør et større beløb.

Noter til årsregnskabet

18 Nærtstående parter

Grundlag

Bestemmende indflydelse

Laursen Holding af 28. oktober 2013 ApS
cvr-nr.: 35 52 52 89

Ultimativ moder

Transaktioner

Selskabet har valgt kun at oplyse om transaktioner, der ikke er foretaget på normale markedsvilkår efter årsregnskabslovens § 98 c, stk. 7.

Ingen sådanne transaktioner har fundet sted.

Koncernregnskab

Selskabet indgår i koncernrapporten for moderselskabet

Navn

Hjemsted

Laursen Holding af 28. oktober 2013 ApS
cvr-nr.: 35 52 52 89

Rudersdal

Koncernrapporten for Laursen Holding af 28. oktober 2013 ApS kan rekvireres på følgende adresse: cvr.dk

Noter til årsregnskabet

19 Honorar til generalforsamlingsvalgt revisor

PricewaterhouseCoopers

Revisionshonorar	569	498
Andre erklæringsopgaver med sikkerhed	57	52
Skatterådgivning	205	190
Andre ydelser	746	609

1.577 **1.349**

EY (Norge)

Revisionshonorar	220	56
Skatterådgivning	0	20
Andre ydelser	72	89

292 **165**

PWC(Sverige)

Revisionshonorar	236	0
Skatterådgivning	11	0
Andre ydelser	53	0

300 **0**

2.169 **1.514**

Noter til årsregnskabet

20 Anvendt regnskabspraksis

Årsrapporten for Formula Holding 2017 A/S for 2021 er udarbejdet i overensstemmelse med årsregnskabslovens bestemmelser for store virksomheder i regnskabsklasse C.

Den anvendte regnskabspraksis er uændret i forhold til sidste år.

Koncern- og årsregnskab for 2021 er aflagt i TDKK.

Pengestrømsopgørelse

Med henvisning til årsregnskabslovens § 86, stk. 4 og til pengestrømsopgørelsen i koncernregnskabet for Laursen Holding af 28. oktober 2013 ApS

cvr-nr.: 35 52 52 89 har selskabet og koncernen undladt at udarbejde pengestrømsopgørelse.

Konsolideringspraksis

Koncernregnskabet omfatter moderselskabet Formula Holding 2017 A/S samt virksomheder, hvori moderselskabet direkte eller indirekte besidder flertallet af stemmerettighederne, eller hvori moderselskabet gennem aktiebesiddelse eller på anden måde har en bestemmende indflydelse. Virksomheder, hvori koncernen besidder mellem 20% og 50% af stemmerettighederne og udøver betydelig men ikke bestemmende indflydelse, betragtes som associerede virksomheder.

Ved konsolideringen sammendrages poster af ensartet karakter. Koncerninterne indtægter og omkostninger, aktiebesiddelser, udbytter og mellemværender samt realiserede og urealiserede interne gevinster og tab ved transaktioner mellem de konsoliderede virksomheder elimineres.

Moderselskabets kapitalandele i de konsoliderede dattervirksomheder udlignes med moderselskabets andel af dattervirksomhedernes regnskabsmæssige indre værdi opgjort på det tidspunkt, hvor koncernforholdet blev etableret.

Minoritetsinteresser

Minoritetsinteresser udgør en andel af koncernens samlede egenkapital. Årets resultat fordeles i resultatdisponeringen på den del, som kan henføres til minoriteterne og den del, som kan henføres til modervirksomhedens kapitalejere. Minoritetsinteresser indregnes til den regnskabsmæssige værdi af de overtagne aktiver og forpligtelser på tidspunktet for erhvervelse af dattervirksomheder.

Omregning af fremmed valuta

Transaktioner i fremmed valuta omregnes til transaktionsdagens kurs. Valutakursdifferencer, der opstår mellem transaktionsdagens kurs og kursen på betalingsdagen, indregnes i resultatopgørelsen som en finansiel post. Hvis valutapositioner anses for sikring af fremtidige pengestrømme, indregnes værdireguleringerne direkte på egenkapitalen.

Noter til årsregnskabet

20 Anvendt regnskabspraksis (fortsat)

Tilgodehavender, gæld og andre monetære poster i fremmed valuta, som ikke er afregnet på balancedagen, måles til balancedagens valutakurs. Forskellen mellem balancedagens kurs og kursen på tidspunktet for tilgodehavendets eller gældens opståen indregnes i resultatopgørelsen under finansielle indtægter og omkostninger.

Anlægsaktiver, der er købt i fremmed valuta, måles til kursen på transaktionsdagen.

Segmentoplysning om nettoomsætning

I henhold til årsregnskabslovens § 96, stk.1 gives der ikke oplysninger om omsætningens fordeling påforretningssegmenter, idet selskabets ledelse, herunder bestyrelse, vurderer, at afgivelsen af oplysningerne kan volde selskabet betydelig skade.

Resultatopgørelsen

Nettoomsætning

Nettoomsætningen ved salg af handelsvarer og leasingkontrakter indregnes i resultatopgørelsen, når salget er gennemført. Dette anses at være tilfældet, når:

- levering har fundet sted inden regnskabsårets udløb,
- der foreligger en forpligtende salgsaftale,
- salgsprisen er fastlagt, og
- indbetalingen er modtaget eller med rimelig sikkerhed kan forventes modtaget.

Nettoomsætningen måles til det modtagne vederlag og indregnes eksklusive moms og med fradrag af rabatter i forbindelse med salget.

Omkostninger til råvarer og hjælpematerialer

Omkostninger til råvarer og hjælpematerialer indeholder det forbrug af råvarer og hjælpematerialer, der er anvendt for at opnå virksomhedens nettoomsætning.

Andre eksterne omkostninger

Andre eksterne omkostninger indeholder omkostninger til lokaler, salg og distribution samt kontorhold mv.

Personaleomkostninger

Personaleomkostninger indeholder gager og lønninger samt lønafhængige omkostninger.

Noter til årsregnskabet

20 Anvendt regnskabspraksis (fortsat)

Af- og nedskrivninger

Af- og nedskrivninger indeholder årets af- og nedskrivninger af immaterielle og materielle anlægsaktiver.

Andre driftsindtægter/-omkostninger

Andre driftsindtægter og andre driftsomkostninger omfatter regnskabsposter af sekundær karakter i forhold til virksomhedernes hovedaktivitet, herunder avance og tab ved salg af immaterielle og materielle anlægsaktiver.

Resultat af kapitalandele i dattervirksomheder og kapitalinteresser

I resultatopgørelsen indregnes den forholdsmæssige andel af resultat for året under posterne ”Indtægter af kapitalandele i dattervirksomheder” og ”Indtægter af kapitalinteresser”.

Finansielle poster

Finansielle indtægter og omkostninger indregnes i resultatopgørelsen med de beløb, der vedrører regnskabsåret.

Skat af årets resultat

Skat af årets resultat består af årets aktuelle skat og forskydning i udskudt skat og indregnes i resultatopgørelsen med den del, der kan henføres til årets resultat, og direkte på egenkapitalen med den del, der kan henføres til posteringer direkte på egenkapitalen.

Balancen

Immaterielle anlægsaktiver

Erhvervet goodwill måles til kostpris med fradrag af akkumulerede afskrivninger. Goodwill afskrives lineært over den økonomiske brugstid, der er vurderet til 10 år.

Patenter og licenser måles til kostpris med fradrag af akkumulerede afskrivninger eller til genindvindingsværdien, hvor denne er lavere. Patenter afskrives over den resterende patentperiode, og licenser afskrives over aftaleperioden, dog maksimalt 3-5 år.

Materielle anlægsaktiver

Materielle anlægsaktiver måles til kostpris med fradrag af akkumulerede af- og nedskrivninger.

Kostpris omfatter anskaffelsesprisen og omkostninger direkte tilknyttet anskaffelsen indtil det tidspunkt, hvor aktivet er klar til at blive taget i brug.

Noter til årsregnskabet

20 Anvendt regnskabspraksis (fortsat)

Renteomkostninger på lån optaget direkte til finansiering af fremstilling af materielle anlægsaktiver indregnes i kostprisen over fremstillingsperioden.

Afskrivningsgrundlaget, der opgøres som kostpris reduceret med eventuel restværdi, fordeles lineært over aktivernes forventede brugstid, der udgør:

Andre anlæg, driftsmateriel og inventar	3-10 år
Indretning af lejede lokaler	4-10 år

Restværdierne for anlægsaktiverne er fastsat til nul.

Afskrivningsperiode og restværdi revurderes årligt.

Nedskrivning af anlægsaktiver

Den regnskabsmæssige værdi af immaterielle og materielle anlægsaktiver gennemgås årligt for at afgøre, om der er indikation af værdiforringelse ud over det, som udtrykkes ved afskrivning.

Hvis dette er tilfældet, foretages nedskrivning til den lavere genindvindingsværdi.

Kapitalandele i dattervirksomheder og kapitalinteresser

Kapitalandele i måles til kostpris. I tilfælde, hvor kostprisen overstiger genindvindingsværdien, nedskrives til denne lavere værdi.

Kapitalandele i dattervirksomheder og kapitalinteresser indregnes og måles efter den indre værdis metode.

I balancen indregnes under posterne "Kapitalandele i dattervirksomheder" og "Kapitalinteresser" den forholdsmæssige ejerandel af virksomhedernes regnskabsmæssige indre værdi opgjort med udgangspunkt i dagsværdien af de identificerbare nettoaktiver på anskaffelsestidspunktet med fradrag eller tillæg af urealiserede koncerninterne avancer eller tab og med tillæg af resterende værdi af eventuelle merværdier og goodwill opgjort på tidspunktet for anskaffelsen af virksomhederne.

Den samlede nettoopskrivning af kapitalandele i dattervirksomheder og kapitalinteresser henlægges via overskudsdisponeringen til "Reserve for nettoopskrivning efter den indre værdis metode" under egenkapitalen. Reserven reduceres med udbytteudlodninger til moderselskabet og reguleres med andre egenkapitalbevægelser i dattervirksomhederne og kapitalinteresserne.

Dattervirksomheder og kapitalinteresser med negativ regnskabsmæssig indre værdi indregnes til DKK 0. Hvis moderselskabet har en retslig eller en faktisk forpligtelse til at dække virksomhedens underbalance, indregnes en hensat forpligtelse hertil.

Noter til årsregnskabet

20 Anvendt regnskabspraksis (fortsat)

Øvrige finansielle anlægsaktiver

Øvrige finansielle anlægsaktiver omfatter deposita.

Varebeholdninger

Varebeholdninger måles til kostpris efter FIFO-metoden eller nettorealiseringsværdi, hvis denne er lavere.

Nettorealiseringsværdien for varebeholdninger opgøres til det beløb, som forventes at kunne indbringes ved salg i normal drift med fradrag af salgsomkostninger. Nettorealiseringsværdien opgøres under hensyntagen til omsættelighed, ukurans og udvikling i forventet salgspris.

Kostpris for handelsvarer omfatter købspris med tillæg af hjemtagelsesomkostninger.

Tilgodehavender

Tilgodehavender måles i balancen til amortiseret kostpris eller en lavere nettorealiseringsværdi, hvilket normalt udgør nominal værdi med fradrag af nedskrivning til imødegåelse af tab.

Periodeafgrænsningsposter

Periodeafgrænsningsposter indregnet som aktiver omfatter afholdte forudbetalte omkostninger vedrørende husleje, forsikringspræmier, abonnementer og renter.

Værdipapirer og kapitalandele

Værdipapirer og kapitalandele, indregnet under omsætningsaktiver, omfatter børsnoterede obligationer og aktier, der måles til dagsværdien på balancedagen. Dagsværdien opgøres på grundlag af den senest noterede salgskurs.

Kapitalandele, som ikke er handlet på et aktivt marked, måles til kostpris eller en lavere genindvindingsværdi.

Hensatte forpligtelser

Hensatte forpligtelser indregnes, når koncernen som følge af en begivenhed indtruffet senest på balancedagen har en retslig eller faktisk forpligtelse, og det er sandsynligt, at der må afgives økonomiske fordele for at indfri forpligtelsen.

Noter til årsregnskabet

20 Anvendt regnskabspraksis (fortsat)

Udskudte skatteaktiver og -forpligtelser

Udskudt skat måles efter den balanceorienterede gældsmetode af midlertidige forskelle mellem regnskabsmæssig og skattemæssig værdi af aktiver og forpligtelser, opgjort på grundlag af den planlagte anvendelse af aktivet, henholdsvis afvikling af forpligtelsen.

Udskudte skatteaktiver måles til den værdi, hvortil aktivet forventes at kunne realiseres, enten ved udligning i skat af fremtidig indtjening eller ved modregning i udskudte skatteforpligtelser inden for samme juridiske skatteenhed.

Udskudt skat måles på grundlag af de skatteregler og skattesatser, der med balancedagens lovgivning vil være gældende, når den udskudte skat forventes udløst som aktuel skat. Ændring i udskudt skat, som følge af ændringer i skattesatser, indregnes i resultatopgørelsen eller i egenkapitalen, når den udskudte skat vedrører poster, der er indregnet i egenkapitalen.

Aktuelle skattetilgodehavender og -forpligtelser

Aktuelle skatteforpligtelser og tilgodehavende aktuel skat indregnes i balancen som beregnet skat af årets skattepligtige indkomst reguleret for skat af tidligere års skattepligtige indkomster samt for betalte acontoskatter. Tillæg og godtgørelse under acontoskatteordningen indregnes i resultatopgørelsen under finansielle poster.

Finansielle gældsforpligtelser

Gældsforpligtelser måles til amortiseret kostpris, der i al væsentlighed svarer til nominel værdi.

Periodeafgrænsningsposter

Periodeafgrænsningsposter opført som forpligtelser udgøres af modtagne betalinger vedrørende indtægter i de efterfølgende regnskabsår.

Noter til årsregnskabet

20 Anvendt regnskabspraksis (fortsat)

Hoved- og nøgletal

Forklaring af nøgletal

Bruttomargin	$\frac{\text{Bruttofortjeneste} \times 100}{\text{Nettoomsætning}}$
Overskudsgrad	$\frac{\text{Resultat før finansielle poster} \times 100}{\text{Nettoomsætning}}$
Afkastningsgrad	$\frac{\text{Resultat før finansielle poster} \times 100}{\text{Samlede aktiver}}$
Soliditetsgrad	$\frac{\text{Egenkapital ultimo} \times 100}{\text{Samlede aktiver ultimo}}$
Forrentning af egenkapital	$\frac{\text{Ordinært resultat efter skat} \times 100}{\text{Gennemsnitlig egenkapital}}$