

**TP Family ApS**  
**Kærvej 45, 8722 Hedensted**

**Årsrapport**  
**2018**

Årsrapporten er fremlagt og godkendt på selskabs ordinære generalforsamling

den 16 / 5 2019

  
\_\_\_\_\_  
Dirigent

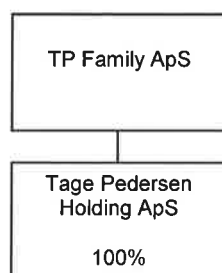
## Indholdsfortegnelse

	Side
<b>Selskabsoplysninger</b>	
Selskabsoplysninger	3
Koncernoversigt	4
<b>Påtegninger</b>	
Ledelsespåtegning	5
Den uafhængige revisors revisionspåtegning	6 – 7
<b>Ledelsesberetning</b>	
Ledelsesberetning	8
<b>Årsregnskab 1. januar – 31. december 2018</b>	
Anvendt regnskabspraksis	9 – 11
Resultatopgørelse	12
Balance	13
Egenkapitalopgørelse	14
<b>Noter</b>	
Noter til resultatopgørelse og balance	15

## Selskabsoplysninger

<b>Selskab</b>	TP Family ApS Kærvej 45, Gl. Sole 8722 Hedensted
	Telefon: 75 85 22 22
	Telefax: 75 85 92 44
	E-mail: sole@solegruppen.dk
	CVR-nr: 38 30 49 09
	Hjemsted: Hedensted
	Regnskabsår: 1. januar – 31. december
<b>Tilknyttet selskab</b>	Tage Pedersen Holding ApS Kærvej 45, Gl. Sole 8722 Hedensted
<b>Bestyrelse</b>	Gert Kristiansen (formand) Keld Norup Jørgen Pedersen Tage Pedersen
<b>Direktion</b>	Tage Pedersen
<b>Revision</b>	PricewaterhouseCoopers Statsautoriseret Revisionspartnerselskab Herredsvej 32 7100 Vejle
<b>Advokat</b>	Skov Advokater Havneparken 4 7100 Vejle

## Koncernoversigt



## Ledespåtegning

Direktionen har dags dato behandlet og godkendt årsrapporten for regnskabsåret 1. januar – 31. december 2018 for TP Family ApS.

Årsrapporten aflægges i overensstemmelse med årsregnskabsloven.

Det er vores opfattelse, at årsregnskabet giver et retvisende billede af selskabets aktiver, passiver og finansielle stilling pr. 31. december 2018 samt af resultatet af selskabets aktiviteter for regnskabsåret 1. januar – 31. december 2018.

Ledelsesberetningen indeholder efter vores opfattelse en retvisende redegørelse for de forhold, beretningen omhandler.

Årsrapporten indstilles til generalforsamlingens godkendelse.

Gl. Sole, 16. maj 2019

### Direktion



Tage Pedersen

### Bestyrelse



Gert Kristiansen



Keld Norup



Jørgen Pedersen



Tage Pedersen

## Den uafhængige revisors revisionspåtegning

Til kapitalejerne i TP Family ApS

### Konklusion

Det er vores opfattelse, at årsregnskabet giver et retvisende billede af selskabets aktiver, passiver og finansielle stilling pr. 31. december 2018 samt af resultatet af selskabets aktiviteter for regnskabsåret 1. januar - 31. december 2018 i overensstemmelse med årsregnskabsloven.

Vi har revideret årsregnskabet for TP Family ApS for regnskabsåret 1. januar - 31. december 2018, der omfatter resultatopgørelse, balance, egenkapitalopgørelse og noter, herunder anvendt regnskabspraksis ("regnskabet").

### Grundlag for konklusion

Vi har udført vores revision i overensstemmelse med internationale standarder om revision og de yderligere krav, der er gældende i Danmark. Vores ansvar ifølge disse standarder og krav er nærmere beskrevet i revisionspåtegningens afsnit Revisors ansvar for revisionen af regnskabet. Vi er uafhængige af selskabet i overensstemmelse med internationale etiske regler for revisorer (IESBA's Etiske regler) og de yderligere krav, der er gældende i Danmark, ligesom vi har opfyldt vores øvrige etiske forpligtelser i henhold til disse regler og krav. Det er vores opfattelse, at det opnåede revisionsbevis er tilstrækkeligt og egnet som grundlag for vores konklusion.

### Udtalelse om ledelsesberetningen

Ledelsen er ansvarlig for ledelsesberetningen.

Vores konklusion om regnskabet omfatter ikke ledelsesberetningen, og vi udtrykker ingen form for konklusion med sikkerhed om ledelsesberetningen.

I tilknytning til vores revision af regnskabet er det vores ansvar at læse ledelsesberetningen og i den forbindelse overveje, om ledelsesberetningen er væsentligt inkonsistent med regnskabet eller vores viden opnået ved revisionen eller på anden måde synes at indeholde væsentlig fejlinformation.

Vores ansvar er derudover at overveje, om ledelsesberetningen indeholder krævede oplysninger i henhold til årsregnskabsloven.

Baseret på det udførte arbejde er det vores opfattelse, at ledelsesberetningen er i overensstemmelse med årsregnskabet og er udarbejdet i overensstemmelse med årsregnskabslovens krav. Vi har ikke fundet væsentlig fejlinformation i ledelsesberetningen.

### Ledelsens ansvar for årsregnskabet

Ledelsen har ansvaret for udarbejdelsen af et årsregnskab, der giver et retvisende billede i overensstemmelse med årsregnskabsloven. Ledelsen har endvidere ansvaret for den interne kontrol, som ledelsen anser for nødvendig for at udarbejde et regnskab uden væsentlig fejlinformation, uanset om denne skyldes besvigelser eller fejl.

Ved udarbejdelsen af regnskabet er ledelsen ansvarlig for at vurdere selskabets evne til at fortsætte driften; at oplyse om forhold vedrørende fortsat drift, hvor dette er relevant; samt at udarbejde regnskabet på grundlag af regnskabsprincippet om fortsat drift, medmindre ledelsen enten har til hensigt at likvidere selskabet, indstille driften eller ikke har andet realistisk alternativ end at gøre dette.

### Revisors ansvar for revision af regnskabet

Vores mål er at opnå høj grad af sikkerhed for, om regnskabet som helhed er uden væsentlig fejlinformation, uanset om denne skyldes besvigelser eller fejl, og at afgive en revisionspåtegning med en konklusion. Høj grad af sikkerhed er et højt niveau af sikkerhed, men er ikke en garanti for, at en revision, der udføres i overensstemmelse med internationale standarder om revision og de yderligere krav, der er gældende i Danmark, altid vil afdække væsentlig fejlinformation, når sådan findes. Fejlinformationer kan opstå som følge af besvigelser eller fejl og kan betragtes som væsentlige, hvis det med rimelighed kan forventes, at de enkeltvis eller samlet har indflydelse på de økonomiske beslutninger, som brugerne træffer på grundlag af regnskabet.

Som led i en revision, der udføres i overensstemmelse med internationale standarder om revision og de yderligere krav, der er gældende i Danmark, foretager vi faglige vurderinger og opretholder professionel skepsis under revisionen. Herudover:

- Identificerer og vurderer vi risikoen for væsentlig fejlinformation i regnskabet, uanset om denne skyldes besvigelser eller fejl, udformer og udfører revisionshandlinger som reaktion på disse risici samt opnår revisionsbevis, der er tilstrækkeligt og egnet til at danne grundlag for vores konklusion. Risikoen for ikke at opdage væsentlig fejlinformation forårsaget af besvigelser er højere end ved væsentlig fejlinformation forårsaget af fejl, idet besvigelser kan omfatte sammensværgelser, dokumentfalsk, bevidste udeladelser, vildledning eller tilsidesættelse af intern kontrol.
- Opnår vi forståelse af den interne kontrol med relevans for revisionen for at kunne udforme revisionshandlinger, der er passende efter omstændighederne, men ikke for at kunne udtrykke en konklusion om effektiviteten af selskabets interne kontrol.
- Tager vi stilling til, om den regnskabspraksis, som er anvendt af ledelsen, er passende, samt om de regnskabsmæssige skøn og tilknyttede oplysninger, som ledelsen har udarbejdet, er rimelige.
- Konkluderer vi, om ledelsens udarbejdelse af regnskabet på grundlag af regnskabsprincippet om fortsat drift er passende, samt om der på grundlag af det opnåede revisionsbevis er væsentlig usikkerhed forbundet med begivenheder eller forhold, der kan skabe betydelig tvivl om selskabets evne til at fortsætte driften. Hvis vi konkluderer, at der er en væsentlig usikkerhed, skal vi i vores revisionspåtegning gøre opmærksom på oplysninger herom i regnskabet eller, hvis sådanne oplysninger ikke er tilstrækkelige, modificere vores konklusion. Vores konklusioner er baseret på det revisionsbevis, der er opnået frem til datoen for vores revisionspåtegning. Fremtidige begivenheder eller forhold kan dog medføre, at selskabet ikke længere kan fortsætte driften.
- Tager vi stilling til den samlede præsentation, struktur og indhold af regnskabet, herunder noteoplysningerne, samt om regnskabet afspejler de underliggende transaktioner og begivenheder på en sådan måde, at der gives et retvisende billede heraf.

Vi kommunikerer med den øverste ledelse om blandt andet det planlagte omfang og den tidsmæssige placering af revisionen samt betydelige revisionsmæssige observationer, herunder eventuelle betydelige mangler i intern kontrol, som vi identificerer under revisionen.

Vejle, den 16. maj 2019

**PricewaterhouseCoopers**

Statsautoriseret Revisionspartnerselskab

CVR-nr. 33 77 12 31

Carsten Dahl

statsautoriseret revisor

mne28674

## Ledelsesberetning

### Hovedaktivitet

Selskabets aktivitet består i at eje aktier i tilknyttede selskaber.

### Usædvanlige forhold vedrørende årsregnskabet 2018

Der har i det forløbne år ikke været væsentlige begivenheder, som har påvirket virksomhedens drift ekstraordinært.

### Udvikling i regnskabsåret

Årets resultat anses for at være tilfredsstillende.

### Forventninger til fremtiden

Der forventes et tilfredsstillende positivt resultat i 2019.

### Begivenheder efter regnskabsårets afslutning

Der er efter regnskabsårets afslutning ikke indtruffet begivenheder af væsentlig betydning for årsrapporten for 2018.



## Anvendt regnskabspraksis

Årsrapporten for TP Family ApS er aflagt i overensstemmelse med årsregnskabslovens bestemmelser for klasse B-virksomhed med tilvalg af enkelte regler fra regnskabsklasse C.

Selskabet har undladt at udarbejde koncernregnskab jf. årsregnskabslovens § 110.

### Ændring i regnskabspraksis

Den anvendte regnskabspraksis er uændret i forhold til sidste år.

### Generelt om indregning og måling

I resultatopgørelsen indregnes indtægter i takt med, at de indtjenes, herunder indregnes værdireguleringer af finansielle aktiver og forpligtelser. I resultatopgørelsen indregnes ligeledes alle omkostninger, herunder afskrivninger og nedskrivninger.

Aktiver indregnes i balancen, når det er sandsynligt, at fremtidige økonomiske fordele vil tilflyde selskabet, og aktivets værdi kan måles pålideligt.

Forpligtelser indregnes i balancen, når det er sandsynligt, at fremtidige økonomiske fordele vil fragå selskabet, og forpligtelsens værdi kan måles pålideligt.

Ved første indregning måles aktiver og forpligtelser til kostpris. Efterfølgende måles aktiver og forpligtelser som beskrevet for hver enkelt regnskabspost nedenfor.

Ved indregning og måling tages hensyn til forudsigelige tab og risici, der fremkommer inden årsrapporten aflægges, og som be- eller afkræfter forhold, der eksisterede på balancedagen.

## Anvendt regnskabspraksis

### RESULTATOPGØRELSEN

#### Administrationsomkostninger

I administrationsomkostninger indregnes omkostninger, der er afholdt i året til ledelse og administration af selskabet, herunder omkostninger til det administrative personale, ledelse, kontorlokaler, kontoromkostninger m.v. samt afskrivninger.

#### Resultat af kapitalandel i tilknyttet virksomhed

I resultatopgørelse indregnes den forholdsmæssige andel af resultat efter skat efter fuld eliminering af intern avance/tab og afskrivning og nedskrivninger på merværdier m.v.

Den ikke udloddede del af resultat i selskabet henlægges til reserve for nettoopskrivning efter den indre værdis metode.

#### Selskabsskat og udskudt skat

Den tilknyttede virksomhed indgår i sambeskatning med moderselskabet, der som administrationselskab afregner skatterne.

Årets skat, som består af årets aktuelle skat og forskydning i udskudt skat, indregnes i resultatopgørelsen med den del, der kan henføres til årets resultat, og direkte på egenkapitalen med den del, der kan henføres til posteringer direkte på egenkapitalen.

Udskudt skat måles efter den balanceorienterede gældsmetode af midlertidige forskelle mellem alle regnskabsmæssige og skattemæssige værdier af aktiver og forpligtelser.

## Anvendt regnskabspraksis

### BALANCEN

#### Kapitalandel i tilknyttet virksomhed

Kapitalandel i tilknyttet selskab indregnes i balancen til den forholdsmæssige andel af selskaberne regnskabsmæssige indre værdi opgjort efter moderselskabets regnskabspraksis med fradrag eller tillæg af urealiserede koncerninterne avancer og tab med tillæg eller fradrag af resterende værdi af positive eller negative merværdier, opgjort efter overtagelsesmetoden.

Nettoopskrivning af kapitalandel i tilknyttet selskab overføres under egenkapitalen til reserver for nettoopskrivning efter den indre værdis metode i det omfang den regnskabsmæssige indre værdi overstiger anskaffelsesværdien.

#### Udbytte

Udbytte, som ledelsen foreslår uddelt for regnskabsåret, vises som en særskilt post under egenkapitalen.

#### Selskabsskat og udskudt skat

Aktuelle skatteforpligtelser og tilgodehavende aktuel skat indregnes i balancen som beregnet skat af årets skattepligtige indkomst, reguleret for skat af tidligere års skattepligtige indkomster samt for betalte acontoskatte.

Udskudt skat måles efter den balanceorienterede gælds metode af midlertidige forskelle mellem regnskabsmæssig og skattemæssig værdi af aktiver og forpligtelser.

Udskudte skatteaktiver indregnes med den værdi hvortil de forventes at blive anvendt, enten ved udligning i skat af fremtidig indtjening eller ved modregning i udskudte skatteforpligtelser inden for samme juridisk skatteenhed og jurisdiktion.

Udskudt skat måles på grundlag af de aktuelle skatteregler og skattesatser (22%), der med balancedagens lovgivning vil være gældende, når den udskudte skat forventes udløst som aktuel skat. Ændring i udskudt skat som følge af ændringer i skattesatser indregnes i resultatopgørelsen.

#### Gældsforpligtelser

Finansielle gældsforpligtelser indregnes ved låneoptagelse til det modtagne provenu efter fradrag af afholdte transaktionsomkostninger. I efterfølgende perioder indregnes de finansielle forpligtelser til amortiseret kostpris, svarende til den kapitaliserede værdi ved anvendelse af den effektive rente, således at forskellen mellem provenuet og den nominelle værdi indregnes i resultatopgørelsen over låneperioden.

Andre gældsforpligtelser, som omfatter gæld til leverandører, samt anden gæld, måles til amortiseret kostpris, hvilket sædvanligvis svarer til nominal værdi.

Gæld i øvrigt er målt til amortiseret kostpris svarende til nominal værdi.

## Årsregnskab 1. januar - 31. december

### Resultatopgørelse

<u>Note</u>	2018 12 mdr. dkk	2017 13 mdr. t.dkk
Administrationsomkostninger	- 3.000	0
<b>Driftsresultat</b>	<b>- 3.000</b>	<b>0</b>
1 Indtægter af kapitalandele i tilknyttede virksomheder	- 1.854.334	10.303
Finansieringsudgifter	- 1	0
<b>Resultat før skat</b>	<b>- 1.857.335</b>	<b>10.303</b>
2 Skat af årets resultat	559	0
<b>Årets resultat</b>	<b>- 1.856.776</b>	<b>10.303</b>
<b>Forslag til resultatdisponering</b>		
Reserve for nettoopskrivning efter den indre værdis metode	- 1.854.334	
Overført til overført resultat	- 2.442	
Disponeret	- 1.856.776	

## Årsregnskab 1. januar - 31. december

### Balance

<u>Note</u>	2018 dkk	2017 t.dkk
<b>AKTIVER</b>		
3 Kapitalandele i tilknyttede virksomheder	51.590.573	53.445
<b>Finansielle anlægsaktiver</b>	<b>51.590.573</b>	<b>53.445</b>
<b>Anlægsaktiver</b>	<b>51.590.573</b>	<b>53.445</b>
Udskudt skatteaktiv	660	0
<b>Tilgodehavender</b>	<b>660</b>	<b>0</b>
<b>Omsætningsaktiver</b>	<b>660</b>	<b>0</b>
<b>Aktiver</b>	<b>51.591.233</b>	<b>53.445</b>
	2018 dkk	2017 t.dkk
<b>PASSIVER</b>		
Selskabskapital	200.000	200
Reserve for opskrivning efter indre værdis metode	8.449.053	10.303
Overført resultat	42.939.078	42.942
<b>Egenkapital</b>	<b>51.588.131</b>	<b>53.445</b>
Anden gæld	3.102	0
<b>Kortfristet gæld</b>	<b>3.102</b>	<b>0</b>
<b>Gæld</b>	<b>3.102</b>	<b>0</b>
<b>Passiver</b>	<b>51.591.233</b>	<b>53.445</b>

4 Pantsætninger og sikkerhedsstillelser

5 Eventualforpligtelser

6 Ejerforhold

## Egenkapitalopgørelse

### Egenkapitalbevægelser 2016/2017

<b>Egenkapital</b>	<b>Selskabskapital</b>	<b>Reserve for opskrivning efter indre værdis metode</b>	<b>Overført resultat</b>	<b>I alt</b>
Egenkapital primo 2017	200.000	0	42.941.520	43.141.520
Overført af årets resultat		10.303.387	0	10.303.387
Egenkapital ultimo 2017	<u>200.000</u>	<u>10.303.387</u>	<u>42.941.520</u>	<u>53.444.907</u>

### Egenkapitalbevægelser 2018

<b>Egenkapital</b>	<b>Selskabskapital</b>	<b>Reserve for opskrivning efter indre værdis metode</b>	<b>Overført resultat</b>	<b>I alt</b>
Egenkapital primo 2018	200.000	10.303.387	42.941.520	53.444.907
Overført af årets resultat		- 1.854.334	- 2.442	- 1.856.776
Egenkapital ultimo 2018	<u>200.000</u>	<u>8.449.053</u>	<u>42.939.078</u>	<u>51.588.131</u>

Selskabskapitalen består af anparter á kr. 1.000.

## Noter

	2018 dkk	2017 t.dkk		
<b>1 Indtægter af kapitalandele i tilknyttede virksomheder</b>				
Andel af årets overskud i tilknyttede virksomheder	-1.854.334	10.303		
	<u>-1.854.334</u>	<u>10.303</u>		
<b>2 Skat af årets resultat</b>				
Årets udskudte skat	-660	0		
Regulering af skat tidligere år	101	0		
	<u>-559</u>	<u>0</u>		
<b>3 Kapitalandele i tilknyttede virksomheder</b>				
Anskaffelsessum primo	43.141.520	43.142		
Anskaffelsessum ultimo	<u>43.141.520</u>	<u>43.142</u>		
Opskrivning primo	10.303.387	0		
Resultatandel 2018 efter skat	- 1.854.334	10.303		
Opskrivning ultimo	<u>8.449.053</u>	<u>10.303</u>		
Regnskabsmæssig værdi ultimo	<u>51.590.573</u>	<u>53.445</u>		
Ejerandel aktiekapital	100%	100%		
<u>Hovedtal pr. 31. december 2018</u>	<u>Aktiekapital</u>	<u>Egenkapital</u>	<u>Årets resultat</u>	
Tage Pedersen Holding ApS	200.000	51.590.573	-1.854.334	

#### 4 Pantsætninger og sikkerhedsstillelser

Ingen

#### 5 Eventualforpligtelser

Koncernens danske selskaber hæfter solidarisk for skat af koncernens sambeskattede indkomst m.m. Det samlede beløb fremgår af årsrapporten for TP Family ApS, der er administrationsselskab i forhold til sambeskatningen.

#### 6 Ejerforhold

Følgende anpartshaverer er noteret i selskabets anpartsfortegnelse som ejende minimum 5% af stemmerne eller minimum 5% af anpartskapitalen.

Tage Pedersen, 8722 Hedensted

Lærke Pedersen, 7120 Vejle Øst

Lasse Pedersen, 8000 Århus C