

Årsrapport 2016

Aalborg Bygas A/S
Nefovej 50
9310 Vodskov

CVR-nr. 38255479



Foto: Tankning af biometan-bilen på HMN's tankstation på Troensevej

Årsrapporten er fremlagt og godkendt på selskabets ordinære generalforsamling den 23/5 2017

Erik Jensen
Dirigent

AALBORG BYGAS

AALBORG ENERGIKONCERN

Udgiver: Aalborg Bygas A/S
Udgivelse: 20. april 2017
Sagsnr.: 2017-010898
Dok.nr.: 2017-010898-7
Titel: Årsrapport 2016
Foto: Egne fotos
Tekst: Tankning af biometan-bilen på HMN's tankstation på Troensevej.

Indholdsfortegnelse

1	Ledelsens regnskabspåtegning	4
2	Den uafhængige revisors revisionspåtegning.....	5
3	Selskabsoplysninger	8
4	Organisation.....	9
5	Hoved- og nøgletal	10
6	Ledelsesberetning	12
7	Resultatopgørelse	29
8	Balance	30
9	Pengestrømsopgørelse	32
10	Egenkapitalopgørelse.....	33
11	Noter	34
12	Anvendt regnskabspraksis	39

1 Ledelsens regnskabspåtegning

Bestyrelse og direktion har dags dato behandlet og godkendt årsrapporten for Aalborg Bygas A/S for regnskabsåret 1. januar - 31. december 2016.

Årsrapporten er aflagt efter årsregnskabsloven.

Årsregnskabet giver efter vores opfattelse et retvisende billede af Aalborg Bygas A/S' aktiver, passiver og finansielle stilling pr. 31. december 2016 samt af resultatet af Aalborg Bygas A/S' aktiviteter og pengestrømme for 2016.

Ledelsesberetningen indeholder efter vores opfattelse en retvisende redegørelse for de forhold beretningen omhandler.

Årsrapporten indstilles til generalforsamlingens godkendelse.

Nørresundby, den 20. april 2017

Direktion:



Jesper Høstgaard-Jensen

Direktør

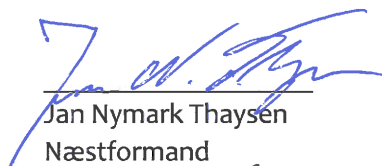
Nørresundby, den 20. april 2017

Bestyrelse:



Lasse P. N. Olsen

Formand

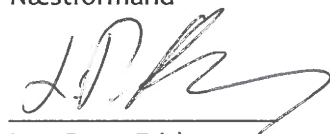


Jan Nymark Thaysen

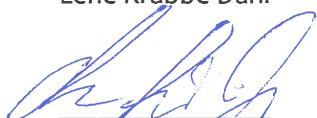
Næstformand



Lene Krabbe Dahl



Lars Peter Frisk



Lasse Frimand Jensen



Jens Toft-Nielsen



Daniel Nyboe Andersen



Kristoffer Hjort Storm

2 Den uafhængige revisors revisionspåtegning

Til kapitalejerne i Aalborg Bygas A/S.

Konklusion

Det er vores opfattelse, at årsregnskabet giver et retvisende billede af selskabets aktiver, passiver og finansielle stilling pr. 31. december 2016 samt af resultatet af selskabets aktiviteter og pengestrømme for regnskabsåret 1. januar - 31. december 2016 i overensstemmelse med årsregnskabsloven.

Vi har revideret årsregnskabet for Aalborg Bygas A/S for regnskabsåret 1. januar - 31. december 2016, der omfatter resultatopgørelse, balance, pengestrømsopgørelse, egenkapitalopgørelse og noter, herunder anvendt regnskabspraksis ("regnskabet").

Grundlag for konklusion

Vi har udført vores revision i overensstemmelse med internationale standarder om revision og de yderligere krav, der er gældende i Danmark. Vores ansvar ifølge disse standarder og krav er nærmere beskrevet i revisionspåtegningens afsnit *Revisors ansvar for revisionen af regnskabet*. Vi er uafhængige af selskabet i overensstemmelse med internationale etiske regler for revisorer (IESBA's Etiske regler) og de yderligere krav, der er gældende i Danmark, ligesom vi har opfyldt vores øvrige etiske forpligtelser i henhold til disse regler og krav. Det er vores opfattelse, at det opnåede revisionsbevis er tilstrækkeligt og egnet som grundlag for vores konklusion.

Udtalelse om ledelsesberetningen

Ledelsen er ansvarlig for ledelsesberetningen.

Vores konklusion om regnskabet omfatter ikke ledelsesberetningen, og vi udtrykker ingen form for konklusion med sikkerhed om ledelsesberetningen.

I tilknytning til vores revision af regnskabet er det vores ansvar at læse ledelsesberetningen og i den forbindelse overveje, om ledelsesberetningen er væsentligt inkonsistent med regnskabet eller vores viden opnået ved revisionen eller på anden måde synes at indeholde væsentlig fejlinformation.

Vores ansvar er derudover at overveje, om ledelsesberetningen indeholder krævede oplysninger i henhold til årsregnskabsloven.

Baseret på det udførte arbejde er det vores opfattelse, at ledelsesberetningen er i overensstemmelse med årsregnskabet og er udarbejdet i overensstemmelse med årsregnskabslovens krav. Vi har ikke fundet væsentlig fejlinformation i ledelsesberetningen.

Ledelsens ansvar for regnskabet

Ledelsen har ansvaret for udarbejdelsen af et årsregnskab, der giver et retvisende billede i overensstemmelse med årsregnskabsloven. Ledelsen har endvidere ansvaret for

den interne kontrol, som ledelsen anser for nødvendig for at udarbejde et regnskab uden væsentlig fejlinformation, uanset om denne skyldes besvigelser eller fejl.

Ved udarbejdelsen af regnskabet er ledelsen ansvarlig for at vurdere selskabets evne til at fortsætte driften; at oplyse om forhold vedrørende fortsat drift, hvor dette er relevant; samt at udarbejde regnskabet på grundlag af regnskabsprincippet om fortsat drift, medmindre ledelsen enten har til hensigt at likvidere selskabet, indstille driften eller ikke har andet realistisk alternativ end at gøre dette.

Revisors ansvar for revisionen af regnskabet

Vores mål er at opnå høj grad af sikkerhed for, om regnskabet som helhed er uden væsentlig fejlinformation, uanset om denne skyldes besvigelser eller fejl, og at afgive en revisionspåtegning med en konklusion. Høj grad af sikkerhed er et højt niveau af sikkerhed, men er ikke en garanti for, at en revision, der udføres i overensstemmelse med internationale standarder om revision og de yderligere krav, der er gældende i Danmark, altid vil afdække væsentlig fejlinformation, når sådan findes. Fejlinformationer kan opstå som følge af besvigelser eller fejl og kan betragtes som væsentlige, hvis det med rimelighed kan forventes, at de enkeltvis eller samlet har indflydelse på de økonomiske beslutninger, som brugerne træffer på grundlag af regnskabet.

Som led i en revision, der udføres i overensstemmelse med internationale standarder om revision og de yderligere krav, der er gældende i Danmark, foretager vi faglige vurderinger og opretholder professionel skepsis under revisionen. Herudover:

- Identificerer og vurderer vi risikoen for væsentlig fejlinformation i regnskabet, uanset om denne skyldes besvigelser eller fejl, udformer og udfører revisionshandlinger som reaktion på disse risici samt opnår revisionsbevis, der er tilstrækkeligt og egnet til at danne grundlag for vores konklusion. Risikoen for ikke at opdage væsentlig fejlinformation forårsaget af besvigelser er højere end ved væsentlig fejlinformation forårsaget af fejl, idet besvigelser kan omfatte sammensværgelser, dokumentfalsk, bevidste udeladelser, vildledning eller tilsidesættelse af intern kontrol.
- Opnår vi forståelse af den interne kontrol med relevans for revisionen for at kunne udforme revisionshandlinger, der er passende efter omstændighederne, men ikke for at kunne udtrykke en konklusion om effektiviteten af selskabets interne kontrol.
- Tager vi stilling til, om den regnskabspraksis, som er anvendt af ledelsen, er passende, samt om de regnskabsmæssige skøn og tilknyttede oplysninger, som ledelsen har udarbejdet, er rimelige.
- Konkluderer vi, om ledelsens udarbejdelse af regnskabet på grundlag af regnskabsprincippet om fortsat drift er passende, samt om der på grundlag af det opnåede revisionsbevis er væsentlig usikkerhed forbundet med begivenheder eller forhold, der kan skabe betydelig tvivl om selskabets evne til at fortsætte driften. Hvis vi konkluderer, at der er en væsentlig usikkerhed, skal vi i vores revisionspåtegning gøre opmærksom på oplysninger herom i regnskabet eller, hvis sådanne oplysninger ikke er tilstrækkelige, modificere vores konklusion. Vores konklusioner er baseret på det revisionsbevis, der er opnået frem til datoen for vores revisionspåtegning. Fremtidige begivenheder eller forhold kan dog medføre, at selskabet ikke længere kan fortsætte driften.

- Tager vi stilling til den samlede præsentation, struktur og indhold af regnskabet, herunder noteoplysningerne, samt om regnskabet afspejler de underliggende transaktioner og begivenheder på en sådan måde, at der gives et retvisende billede heraf.

Vi kommunikerer med den øverste ledelse om blandt andet det planlagte omfang og den tidsmæssige placering af revisionen samt betydelige revisionsmæssige observationer, herunder eventuelle betydelige mangler i intern kontrol, som vi identificerer under revisionen.

Aalborg, den 20. april 2017

PricewaterhouseCoopers

Statsautoriseret Revisionspartnerselskab

CVR-nr. 33 77 12 31



Henrik Holst

Statsautoriseret revisor



Christian Haaning

Statsautoriseret revisor

3 Selskabsoplysninger

Aalborg Bygas A/S
Nefovej 50
9310 Vodskov

www.aalborgforsyning.dk/gas

E-mail: gas@aalborgforsyning.dk

Telefon: 99 31 46 00

Telefax: 98 31 46 10

Vagttelefon: 99 31 19 99 / 99 31 49 28

Aktionær og moderselskab

Aalborg Energi Holding A/S er eneaktionær og moderselskab.

Bestyrelse

Bestyrelsen er sammensat af 8 generalforsamlingsvalgte medlemmer. Efter den stiftende generalforsamling den 14. december 2016 konstituerede bestyrelsen sig pr. 14. december 2016 således:

Lasse Puertas Navarro Olsen – formand

Jan Nymark Thaysen – næstformand

Lene Krabbe Dahl

Lasse Frimand Jensen

Daniel Nyboe Andersen

Lars Peter Frisk

Jens Toft- Nielsen

Kristoffer Hjort Storm

Direktion

Direktør Jesper Høstgaard-Jensen

Revisor

PricewaterhouseCoopers, Statsautoriseret Revisionspartnerselskab.

Bankforbindelse

Danske Bank A/S.

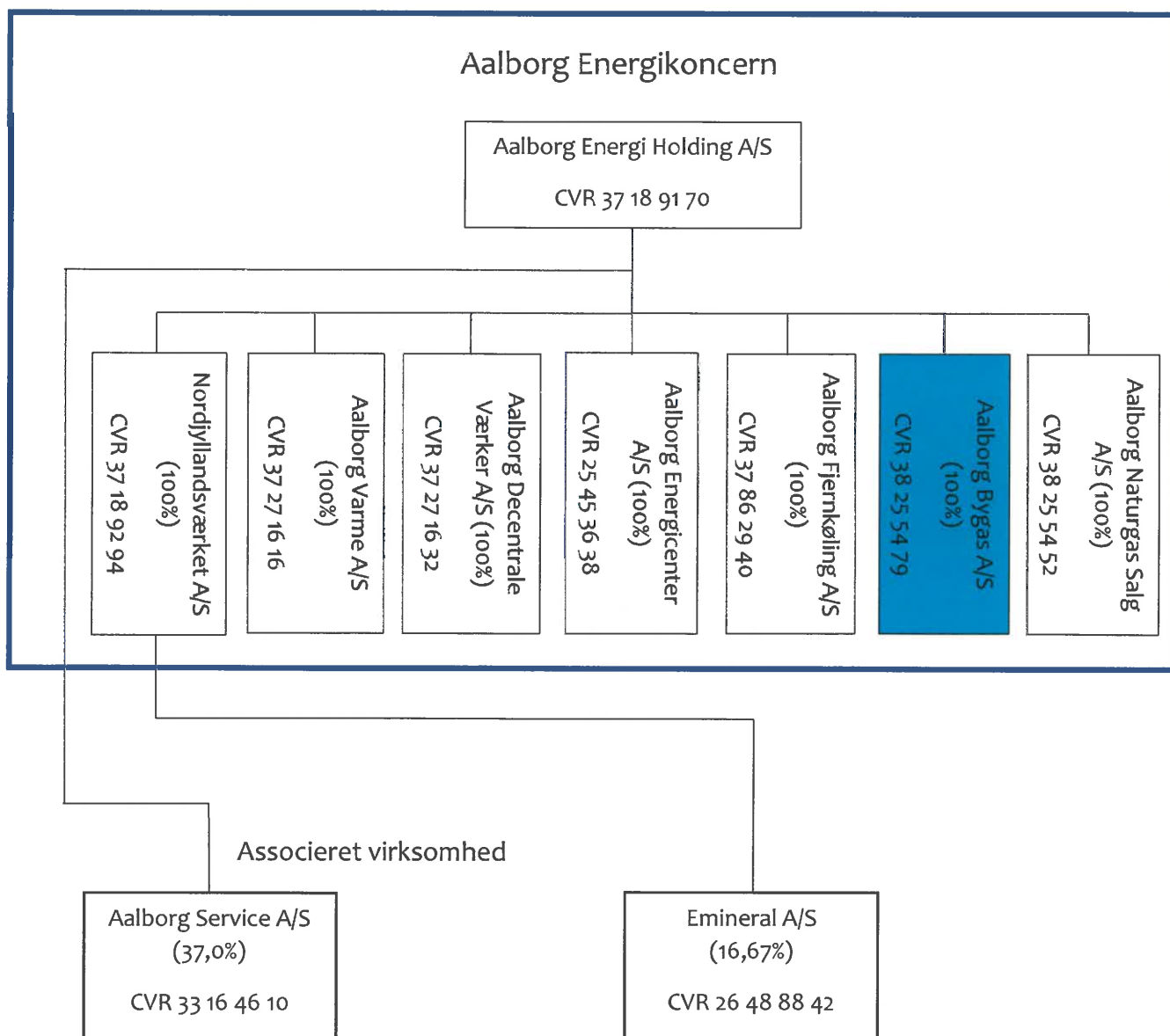
4 Organisation

Koncernoversigt

Aalborg Bygas A/S ejes 100 % af Aalborg Energi Holding A/S, der er 100 % ejet af Aalborg Kommune.

Aalborg Bygas A/S indgår i koncernregnskabet for Aalborg Energi Holding A/S.

Det samlede billede af koncernen pr. 31. december 2016 ser således ud:



5 Hoved- og nøgletal

	2016
	1.000 kr.
Resultatopgørelse	
Nettoomsætning	12.729
Bruttoresultat	10.904
Resultat af ordinær drift	-929
Resultat før finansielle poster	0
Resultat af finansielle poster	0
Årets resultat	0
Balance	
Balancesum	59.040
Egenkapital	40.000
Pengestrømme	
Driftsaktivitet	2.451
Investeringsaktivitet	-1.628
Ændring i likvider	823
Nøgletal i %	
Overskudsgrad	0,0
Afkastningsgrad	0,0
Egenkapitalens forrentning	0,0
Soliditetsgrad	67,8

Forklaring af nøgletal

Nøgletal

Overskudsgrad =	$\frac{\text{Resultat før finansielle poster} \times 100}{\text{Nettoomsætning}}$
Afkastningsgrad =	$\frac{\text{Resultat før finansielle poster} \times 100}{\text{Samlede gennemsnitlige aktiver}}$
Egenkapitalens forrentning =	$\frac{\text{Årets resultat} \times 100}{\text{Gennemsnitlig egenkapital}}$
Soliditetsgrad =	$\frac{\text{Egenkapital ultimo} \times 100}{\text{Samlede aktiver}}$

6 Ledelsesberetning

Den eksisterende del af den kommunale gasforsyningsvirksomhed, Aalborg Bygas, er med tilbagevirkende kraft pr. 1. januar 2016 indskudt i et aktieselskab, Aalborg Bygas A/S.

Den indskudte virksomhed er oprindeligt startet af Aalborg Kommune og har været drevet af Aalborg Kommune siden opstart. Aktiviteten består af produktion og salg af bygas til forbrugere i Aalborg Kommune.

Virksomhedens omdannelse til kapitalselskab sker som led i en energiplan for Aalborg Kommune for at sikre forsyningsikkerheden i kommunen.

Der er indskudt samtlige aktiver og gældsforpligtelser i virksomheden.

Aalborg Bygas A/S' aktiviteter

Aalborg Bygas A/S varetager opgaver inden for produktion, distribution og salg af bygas i Aalborg Kommune.

Det er bl.a. virksomhedens vision at producere og distribuere bygas til kunderne med mindst muligt ressourceforbrug og mindst mulig forurening.

Bygas leverer følgende gasarter:

- Bygas
- Flaskegas (F-gas)

Bygas fremstilles ved at blande naturgas og luft (ca. halvt af hver). Bygas består primært af metan (ca. 45 %) og de tungere kulbrinter ethan, propan og butan. Bygas er lettere end luft. Flaskegas udvindes sammen med olie bl.a. i Nordsøen og fremstilles ved en destillationsproces på raffinaderierne. Flaskegas består af propan og butan. Flaskegas er tungere end luft.

Ingen af gasarterne er giftige, og begge gasarter er tilsat et kraftigt røbestof, så man ved minimale udslip kan lugte gassen. Blandt de mest anvendte fossile brændsler (naturgas, olie og kul) har naturgas den laveste udledning af CO₂.

Udvikling i økonomiske aktiviteter og forhold

Aalborg Bygas A/S' regnskab for perioden 1. januar - 31. december 2016 udviser et 0-resultat, og selskabets balance pr. 31. december 2016 udviser en egenkapital på 40 mio. kr.



Selskabets resultater for 2016 viser følgende:

Nettoomsætningen udgør 12.729.025 kr., mens resultatet af ordinær drift udviser et underskud på 928.806 kr.

Resultaterne anses for tilfredsstillende.

Udvikling i året

Det har været et år med lave naturgaspriser. Markedet nåede det laveste niveau i mange år med en børspreis på kun 1,25 kr. pr. m³ i 2016. Dog steg priserne en smule mod slutningen af 2016. Naturgasmarkedet i Europa har været præget af fyldte lagre og rigelig tilførsel gennem det meste af 2016.

Salget betragtes som nogenlunde tilfredsstillende, da niveauet fra primo 2016 er fastholdt hos større kunder og erhverv. Det er typisk de mindre kunder ("kogekunder"), der forsvinder i forbindelse med renovering af ejendomme i den ældre boligmasse.

Det er positivt, at der fortsat kan konstateres et fald i målerdifferencen. Fra primo 2016 til slutningen 2016 var der tale om en reduktion på 10.000 m³ (3,0 %). Målerdifferencen fortsætter dermed med at falde år efter år: Et faktum, der kan tilskrives den systematiske ledningsrenovering sammen med en mere præcis beregning af den faktiske producerede bygasmængde.

Der er påbegyndt en systematisk udskiftning af teknologisk forældet fjernaflæsnings-teknologi ligesom kundeafregningssystemet er søgt optimeret i forhold til overvågning af afvigende forbrugsmønstre.

Forsyningsområde

Aalborg Bygas A/S' forsyningsområde går fra motorvejen i øst til Hasseris i Vest og fra Skelagervej – Th. Sauers Vej i syd til lidt nord for Forbindelsesvejen i Nørresundby. Desuden leverer Aalborg Gas bygas i Bouet og i Hostrup (mellem Vestbjerg og Sulsted). Endvidere leveres flaskegas til komfurer i en radius af 15 km fra Aalborg Gas' adresse.



Forsyningsområdet ses af nedenstående kort:



Samarbejdspartnere

Aalborg Bygas A/S prioriterer samarbejde højt. Vi mener, at vi sammen med andre aktører i gasmarkedet kan gøre endnu mere gavn for vore kunder. I 2016 har vi fortsat det gode og konstruktive samarbejde med HOFOR, Frederiksberg Forsyning, bygasselskaber i Gøteborg og Stockholm, Energinet.dk, gashandelsselskaber og distributionselskaber i Danmark.

Aalborg Service A/S udfører etablering samt drift og vedligeholdelse af fjernaflæsning for forbrugsmålere hos storforbrugere af gas.

Aalborg Bygas A/S har også et tæt samarbejde med de øvrige virksomheder og selskaber i Aalborg Kommune, Miljø- og Energiforvaltningen, Aalborg Energikoncern og Aalborg Vandkoncern. Kundebetjening og afregning foregår via det fælles kundeservice i Aalborg Service A/S, mens energirådgivning foregår via det fælles Energicenter.

Prisregnskab

Bygasprisen fastsættes efter ”hvile i sig selv princippet” i henhold til varmforsyningsloven. Derfor udarbejdes og anmeldes hvert år et særskilt prisbudget/regnskab for Aalborg Bygas A/S i overensstemmelse med lovens bestemmelser.

Prisregnskabet for Aalborg Bygas A/S udviser pr. 31. december 2016 et akkumuleret tilgodehavende hos kunderne (såkaldt underdækning) på 477.011 kr. Dette mellemværende med kunderne indregnes i prisfastsættelsen for 2017.

Forsyningsikkerhed

Aalborg Bygas A/S har stort fokus på kundernes forsyningsikkerhed, og det er således selskabets klare målsætning at sikre forbrugerne bygas hver dag uden generende afbrydelser af forsyningen. Dette sikres ved at gennemsøge ledningsnettet systematisk, således at nettet er gennemløst hvert tredje år. Resultatet af lækageundersøgelserne indgår løbende i renoveringsplanlægningen.

Manglende distribution af bygas virker forstyrrende for vore kunder. Vi tilstræber, at planlagte afbrydelser forekommer så sjældent som muligt. Afbrydelser er oftest forårsaget af graveskader på nettet.

I overensstemmelse med kravene for netselskaber i Gasreglement C-10 opretholder Aalborg Bygas A/S en døgnbetjent vagtfunktion.

Endvidere anvendes et SMS-system hos Aalborg Service A/S til at informere kunderne om uregelmæssigheder i gasforsyningen.

Sker der fejl i forsyningsnettet, sikrer en vagtordning, at kunderne får hjælp døgnet rundt. Endvidere anvendes et SMS-system hos Aalborg Service A/S til at informere kunderne om uregelmæssigheder i gasforsyningen.

Ledningsaktiviteter

Det er afgørende for forsyningsikkerheden, at forsyningsnettet vedligeholdes. Renoveringstakten tilpasses indtægterne, så der fortsat er balance mellem indtægter og udgifter. Det er målsætningen, at 4 km hovedledning med tilhørende stikledninger hvert år bliver renoveret, saneret eller taget ud af drift.

I 2016 fortsatte vi med at renovere bygasforsyningsnettet. I alt blev der renoveret og nyetableret 3,6 km hovedledning og 0,9 km stikledning, mens 2,5 km hovedledning og 0,9 km stikledning blev taget ud af drift. Vi har deltaget i de fælles ledningsarbejder, hvor det har været relevant, og det er tilfredsstillende, at vi har nået vores målsætning vedrørende renovering af forsyningsnettet.

Aalborg Bygas A/S' ledningsnet er registeret i Aalborg Kommunes GIS-system (Geografisk Informations System).



Udviklingen i Bygas' ledningsnet (km)

	2016
Hovedledninger – primo året	153,7
- Tilgang – etableret	3,6
- Afgang – taget ud af drift	-2,5
Hovedledninger – ultimo året	154,8
Stikledninger – primo	40,0
- Tilgang – etableret	0,9
- Afgang – taget ud af drift	-0,9
Stikledninger – ultimo	40,0

Øvrigt ledningsnet

Etablering af fibernet til styring og overvågning af tekniske anlæg blev påbegyndt i 2006 – i samarbejde med de øvrige driftsvirksomheder i Forsyningsvirksomhederne og resten af Aalborg Kommune. Etableringen af det samlede fibernet er færdiggjort i 2008, og Aalborg Bygas A/S' andel heraf udgør 2,3 km. Der forventes en videre udbygning af fibernet i fremtiden.

Fibernetstrækninger (km)

	2016
Fibernet – ultimo året	2,3

Ud over basisfibernet ejer Aalborg Bygas A/S ingen opsamlingsnet – opsamlingsnet er fibernet, som kun Aalborg Bygas A/S benytter.

Gasmålere

Antal målere udgjorde 8.616 i 2016.

Herudover aftager 113 ”kogekunder” bygas til Fast Pris i installationer uden måler. Bygas til Fast Pris startede i august 2012 i det tidligere Aalborg Gas, Bygas.

Målere (antal)

	2016
Total	8.616
Heraf fjernaflæste gasmålere	57

Kundetilfredshed og profilering

Det er altafgørende for os, at vore kunder er tilfredse med den service, vi tilbyder. Det er også vigtigt for os, at kunderne hurtigt og nemt kan komme i kontakt med os, når de har behov for det. Dialogen med kunderne og åbenhed i vores kommunikation er i fokus.

Aalborg Service A/S varetager regningsudskrivning, inkasso, til- og afmelding, flytning samt en række andre serviceorienterede funktioner. Kunderne betjenes i tæt samarbejde med Aalborg Renovation samt Aalborg Varme A/S, Vand A/S og Kloak A/S. Det betyder, at vore kunder kan få svar på spørgsmål vedrørende flere forsyningsarter ved at henvende sig ét sted.

På hjemmesiden www.aalborgforsyning.dk/gas kan vore kunder betjene sig selv, når de har tid. Man kan bl.a. melde flytning, give os besked, hvis man ønsker en opringning, indsende måleraflæsning, følge sit forbrug online, få oplysninger om driftsforstyrrelser samt blive opdateret på koncernens anlægsarbejder. Kunderne har taget godt imod de nye funktioner, og vi vil i 2016 arbejde med nye online-services.

Websiden www.bygas.net anvendes til kampagner, hvor der skal formidles hurtige og enkelte budskaber til forbrugerne.

Vognpark

De kørte antal kilometre for vore vogne i 2016 er 42.700 km.

Nøgletallet Antal kilometre pr. liter brændstof er faldet fra 9,2 km pr. liter primo 2016 til 8,6 km pr. liter i 2016. Udviklingen skyldes et øget behov for kørsel med varevogne i bymæssig bebyggelse.

Aalborg Bygas A/S har i hele 2016 haft to køretøjer, der anvender BioNaturGas som drivmiddel.



Nedenstående tabel viser Aalborg Bygas A/S' vognpark.

Vognpark (antal)

	2016
Vogne primo året	5
Tilgang – nyanskaffelser	0
Afgang – solgte	0
Vogne ultimo året	5

Salg af bygas

Den solgte mængde udgjorde 1.212.474 m³ i 2016.

Salg af bygas i 1.000 m³

	2016
Køb af naturgas til bygasproduktion	1.540
Salg af bygas	
- Privat ≤ 200 m ³ pr. år	213
- Privat, flaskegas	4
- Erhverv > 200 m ³ pr. år	994
- Erhverv, flaskegas	1
Salg af bygas i alt	1.212
Målerdifference, ledningstab mv.	332

IT-plattform

Aalborg Bygas A/S foretager konstant vedligeholdelse og udvikling af IT-plattformen med henblik på at sikre den nødvendige sikkerhed.

Salgstakster for bygas

Udviklingen i salgstaksterne for bygas er angivet i nedenstående tabel. Taksterne er kalkuleret ud fra hvile-i-sig-selv-princippet.

Øvrige pt. gældende takster forefindes på hjemmesiden.

Salgstaksterne er de pt. gældende pr. 31. december hvert år og er angivet i kr. ekskl. moms.

*) Herudover betales de til enhver tid gældende statslige afgifter.

Salgstakster

	2017 (01.01.)	2016
Abonnement, pr. år		
- Privat ≤ 200 m ³ pr. år	900,00	875,00
- Erhverv > 200 m ³ pr. år	1.300,00	1.275,00
Forbrug pr. m³ bygas *)		
- Privat ≤ 200 m ³ pr. år	4,50	4,50
- Erhverv > 200 m ³ pr. år	2,50	2,50

Samfundsansvar

Dette er Aalborg Bygas A/S' frivillige redegørelse om samfundsansvar (Corporate Social Responsibility, CSR) i overensstemmelse med årsregnskabslovens § 99 a for regnskabsåret 2016.

Hos Aalborg Bygas A/S er ansvarlighed og bæredygtighed en naturlig del af den overordnede strategi. Vores tilgang til samfundsansvar, også kaldet CSR, er derfor baseret på en ambition om at bruge selskabets kompetencer til at fremme en bæredygtig udvikling af samfundet.

Samfundsansvar handler grundlæggende om, at Aalborg Bygas A/S tager ansvar for samfundet og dermed respekterer menneskerettigheder, sociale forhold, miljø og klima samt bekæmpelse af korruption.

Følgende 4 områder definerer samfundsansvar og opfylder årsregnskabslovens krav:

- Menneskerettigheder
- Sociale forhold
- Miljø og klima
- Bekæmpelse af korruption

Samfundsansvaret er indarbejdet i Aalborg Bygas A/S' mission, vision, værdier og målsætninger, der findes i Strategiplan for Aalborg Bygas A/S' for perioden 2017 – 2020. Strategiplanen findes på <http://aalborgforsyning.dk/gas/kundeinformationer/hent-materiale.aspx>

Menneskerettigheder

Hvad gør Aalborg Bygas A/S (beskrivelse af politikken)

Vi vil støtte og respektere beskyttelsen af internationalt proklamerede menneskerettigheder inden for selskabets indflydelsesområde.

Vi vil ligeledes sikre via personalepolitikken, at vi ikke medvirker til krænkelse af menneskerettighederne, herunder arbejdstagerrettigheder.

Arbejdstagerrettigheder

1. Vi vil opretholde frihed til organisering og anerkende arbejdstagers ret til kollektive forhandlinger.
2. Vi vil støtte afskaffelsen af alle former for tvangsarbejde.
3. Vi vil støtte en effektiv afskaffelse af børnearbejde.
4. Vi vil støtte afviklingen af diskrimination i arbejds- og ansættelsesforhold.

Opnåede resultater i 2016 (beskrivelse af aktiviteter/indsatser for implementering af politikkerne samt resultater)

Aalborg Bygas A/S' personalepolitik bygger på Aalborg Kommunes generelle personalepolitik: "Målgruppen er Aalborg Kommunes ansatte. Den fælles personalepolitik skal medvirke til at give alle ansatte et fælles grundlag for arbejdet i Aalborg Kommune. Aalborg Kommune er og bliver en særlig arbejdsplads, hvor politik, demokrati, medindflydelse og dialog skal være lige så naturligt som tilfredse borgere."

I 2016 er dette bl.a. blevet understøttet følgende initiativer hos Aalborg Bygas A/S:

1. Afholdelse af 6 ordinære og en række ekstraordinære Personalemøder med MED-status
2. Samarbejde om psykologisk risikovurdering i forbindelse med organisationsændringer
3. Indførelse af tavlemøder hver morgen, hvor dagens arbejde tilrettelægges på baggrund af medarbejdernes tilbagemeldinger
4. Løbende deltagelse i aktiviteter i Aalborg Energikoncern med henblik på at fremme medarbejdernes integration selv om selskabsgørelsen først skete ultimo 2016

Aktiviteter i fremtiden (beskrivelse af forventninger til fremtiden)

Der henvises til den vedtagne personalepolitik, jf. <http://www.aalborg.dk/media/1127050/faelles-personalepolitik-for-aalborg-kommune.pdf>



Sociale forhold

Hvad gør Aalborg Bygas A/S (beskrivelse af politikken)

Vi har i flere år stræbt efter at være en rummelig arbejdsplads med plads til alle typer medarbejdere. Aalborg Bygas A/S er en arbejdsplads, hvor der både er plads til – og brug for – rummelighed, forskellighed og mangfoldighed.

I Aalborg Bygas A/S tager vi ligeledes ansvar for medarbejdernes trivsel i bred forstand, således er der fokus på sundhed og sikkerhed, og trivsel og arbejdsglæde vægtes højt. Samtidig er der stor opmærksomhed både på det fysiske og psykiske arbejdsmiljø på arbejdspladsen samt forebyggelse af arbejdsulykker ved hele tiden at have fokus på nærved-ulykker.

Der henvises endvidere til politikker inden for blandt andet:

- Fælles ledelsesgrundlag
- Fælles personalepolitik
- Kompetenceudvikling
- Sundhed

Se endvidere <http://www.aalborg.dk/media/1127044/Aalborg-Kommunes-HR-strategi.pdf>

Opnåede resultater i 2016 (beskrivelse af aktiviteter/indsatser for implementering af politikkerne samt resultater)

Medarbejdere

En af Aalborg Bygas A/S' vigtigste ressourcer er vore medarbejdere. Vi tror på, at succes hviler på vores evne til at samarbejde og skabe synergi gennem en vedholdende og engageret indsats fra hver enkelt medarbejder.

Det er afgørende for os hele tiden at stræbe efter at blive bedre – hele tiden at udvikle os.

Aalborg Bygas A/S' medarbejdere skal sikres et godt arbejdsmiljø. Dette sker bl.a. gennem Personalemødet med MED-status og gennem systematisk arbejde med Aalborg Bygas A/S' certificerede ledelsessystemer.

Aalborg Bygas A/S blev certificeret i følgende ledelsessystemer:

- Miljøledelse DS/EN ISO14001:2004 (siden 2001)
- Arbejdsmiljøledelse DS/OHSAS18001:2008 (siden 2010)

Certificeringen holdes gennem samarbejde med Det Norske Veritas (DNV).

Ledelsessystemerne blev senest recertificeret den 6.-7. juni 2016. Ved recertificeringen blev der fundet en enkelt mindre væsentlig afvigelse. Der blev fundet anledning til at give to bemærkninger og der blev iagttaget to rosværdige tiltag. Auditor udtrykte tilfredshed med bl.a. engageret ledelse, god trivsel og godt psykisk arbejdsmiljø samt engagerede og kompetente medarbejdere.



Der har i årets løb ikke været nogen arbejdsulykker.

Aalborg Bygas A/S har altid forsøgt at udvise social ansvarlighed. Over for medarbejderne sker dette ved løbende at arbejde med virksomhedens sociale kapital. Social kapital bygger på de 3 grundsten: Tillid, retfærdighed og samarbejdsevne. For at undersøge og give grundlag for at forbedre den sociale kapital og dermed understøtte ansvarligheden er der foretaget en klimamåling blandt medarbejderne i hele Aalborg Kommune i 2016. Klimamålingen er en kombineret undersøgelse af trivsel, ledelsesevaluering og arbejdspladsvurdering. På de parametre, der indgår i vurderingen af virksomhedens sociale kapital viste Aalborg Bygas A/S en gennemsnitlig medarbejdertilfredshedsscore på

- 6,7 for Samarbejdsevne
- 6,5 for Tillid
- 6,5 for Retfærdighed (Processuel retfærdighed eller Fair Proces)

på en skala fra 1-7, hvor 7 svarer til helt enig, hvilket må karakteriseres som værende flot. Gennemsnitlig score på spørgsmål om ledelse var 6,7. Svarprocenten udgjorde 89%.

Der er indført frugtordning i 2008 og sundhedsordning i 2010 for medarbejderne, der fortsat er begejstret for disse ordninger.

Aalborg Bygas A/S beskæftigede gennemsnitligt ca. 8 medarbejdere i 2016 i lighed med 2015.

Herudover beskæftigede Aalborg Bygas A/S 1 medarbejder i fleksjob og 1 medarbejder i seniorjob for 2016. En ledig maskinmester har i en periode været ansat som vikar med henblik på at løse presserende opgaver og to maskinmesterstuderende har gennemført praktiks og bachelorprojekt i virksomheden.

Aktiviteter i fremtiden (beskrivelse af forventninger til fremtiden)

Der henvises til Aalborg Bygas A/S' strategiplan 2015-2026, jf.

<http://aalborgforsyning.dk/gas/kundeinformationer/hent-materiale.aspx>

Miljø og klima

Hvad gør Aalborg Bygas A/S (beskrivelse af politikken)

Aalborg Bygas A/S' miljøpolitik er bl.a. at fremme anvendelse af gas – i første omgang naturgas og på længere sigt grønne energigasser. Naturgas udleder mindre CO₂ end andre traditionelle fossile brændsler som kul og olie. Alene af den grund giver omlægning til naturgas god mening i en miljøsammenhæng.

Aalborg Bygas A/S gør en stor indsats for at få så mange som muligt til at konvertere fra el- til gaskomfur. Især gøres der en stor indsats over for storkøkkener på institutioner og arbejdspladser, herunder kommunale køkkener. Indsatsen har stor betydning for at



minimere CO₂-udledningen på kort sigt. Aalborg Kommunes miljømanual foreskriver anvendelse af gas i støttet byggeri. På grund af de ekstra omkostninger ved at installere gas i forhold til el har der ikke været politisk opbakning til at fastholde et krav om anvendelse af gas til madlavning i alle lejligheder. Gassen anvendes derfor typisk til tørretumblere i ejendommenes vaskerier.

Bygas indeholder ca. 45 % metan, der er en drivhusgas. At begrænse gastabet fra ledningsnettet er derfor en meget vigtig del af Aalborg Bygas A/S' miljøindsats. Dette sker ved en systematisk overvågning af nettet og løbende reovering af specielt gamle bygasledninger af andre materialer end plast.

Der henvises endvidere til bæredygtighedsstrategien også kaldet en bæredygtig forsyning i Aalborg, klimastrategi 2012-2015 mv., jf.

<http://www.aalborg.dk/media/271693/baeredygtighedsstrategi-2013-16.pdf>

<http://www.aalborgforsyning.dk/media/1818/dok-nr-2012-257498-energi-strategi-for-aalborg-kommune-frem-til-2030-2-.pdf>

Opnåede resultater i 2016 (beskrivelse af aktiviteter/indsatser for implementering af politikkerne samt resultater)

Aalborg Bygas A/S' indsats med hensyn til konvertering af kunder fra el til gas og den fortsatte reduktion af ledningstab forventes at medføre, at Aalborg Bygas A/S' CO₂-udledning fastholdes nogenlunde på det nuværende niveau.

Konvertering af kunder fra el til gas

Der er en stigende efterspørgsel efter gas til gaspejse, havegrill, terrassevarmere mv. Herudover er der ligeledes kunder, der af "gastronomiske" årsager fortsat ønsker at anvende gas til madlavning.

Ledningstab

Det bedste mål for ledningstabet er målerdifference, det vil sige forskellen mellem den mængde gas, der er sendt ud i nettet, og den mængde, der er afregnet. Målerdifferencen skyldes eksempelvis utætheder på ledningsnettet eller udslip i forbindelse med reparationsarbejder, men også fejl i måling og afregning.

De vigtigste midler til at reducere målerdifferencen er at renovere ledningsnettet løbende og systematisk lokalisere lækager.

El-forbrug

En af Aalborg Bygas A/S' væsentligste miljøpåvirkninger stammer fra emissionen fra den bygas, der via blandeanlægget distribueres til kunderne.

Aalborg Bygas A/S' daglige gasproduktion sker fortrinsvis på to ejektor-anlæg, hvor naturgassens tryk anvendes til at opblende gassen med atmosfærisk luft. Der anvendes ikke anden energi end naturgassens tryk til denne proces, hvilket gør processen meget miljøvenlig.



Aalborg Bygas A/S' gaslager består af 5 tanke a 235 m³, der fyldes med bygas ved et tryk på ca. 7,5 bar. Denne proces kræver el-energi til kompression. Der anvendes 1 m³ naturgas og 0,15 kWh el til fremstilling af 2 m³ bygas. Tankene betragtes som nød-forsyning, hvorfor kompressionsprocessen er begrænset til ugentlig testproduktion.

El-forbruget, der medgår til blandedanlæg mv., er efter ibrugtagning af ejektoranlægge-
ne på Gasværksvej i 2007 og Havnegade i 2009 væsentlig reduceret. Detaljer om energi-
forbruget fremgår af virksomhedens grønne regnskab.

Aalborg Bygas A/S har opnået følgende resultater i henhold til nedennævnte udvalgte nøgletal.

	Måltal 2016	2016
CO ₂ -udledning	2.500	2.191
Nytilsluttede vedr. gaspej- se, havegrill, terressevar- mere mv. (antal)	25	32
Målerdifference/ ledningstab mv. (m ³)	340	332
Forbrug af el til produktion og værksted mv. (MWH)	50	48

Nøgletallet for 2016 er sammenholdt med Måltallet for 2016.

For yderligere nøgletal angående miljø og klima henvises endvidere til Aalborg Bygas A/S' grønne regnskaber, jf. <http://aalborgforsyning.dk/gas/kundeinformationer/hent-materiale.aspx>

Aktiviteter i fremtiden (beskrivelse af forventninger til fremtiden)

Aalborg Bygas A/S' overordnede miljømål er:

- at reducere forureningen ved produktion og distribution af gas
- at fortrænge andre energikilder til formål, hvor gas kan konkurrere såvel på miljø som økonomi.

Nogle af de mest oplagte muligheder er:

- gas til biler
- biogas til bygas
- renovering af ledningsnettet
- gas til madlavning
- gas i kommunale køkkener
- gas til procesenergi.



Generelt forsøger Aalborg Bygas A/S at få indflydelse på alle initiativer på miljøområdet, der vedrører virksomhedens forretningsområde.

Aalborg Bygas A/S' arbejde og strategi er forankret i de kommunale strategier: Bæredygtighedsstrategi, Energistrategi og Klimastrategi, jf.

http://www.aalborgforsyning.dk/media/146895/energistrategi_for_aalborg_kommune_frem_til_2030_-_endelig_udgave__skrivebeskyttet_.pdf

http://www.aalborgkommune.dk/Borger/Miljoe-og-energi/Klima-og-co2/baeredygtig_Udvikling/Sider/Klima.aspx

Bekæmpelse af korruption

Hvad gør Aalborg Bygas A/S (beskrivelse af politikken)

Aalborg Bygas A/S' indkøbspolitik er identisk med Aalborg Kommunes generelle indkøbspolitik: "Varer og tjenesteydelser indkøbt til Aalborg Kommune skal være bæredygtige og opfylde minimumskrav til arbejds løn, arbejdsforhold, arbejdsmiljø, miljø, klima, demokrati og social ansvarlighed. Varer og tjenesteydelser fra virksomheder, der er certificerede efter EMAS, ISO14001 og OHSAS 18001 eller lignende certificerede systemer skal prioriteres, og miljø- og bæredygtighedsmærkede produkter vil blive foretrukket, hvor det er teknisk, kvalitetsmæssigt og økonomisk muligt".

Opnåede resultater i 2016 (beskrivelse af aktiviteter/indsatser for implementering af politikkerne samt resultater)

Lager & Indkøb under Aalborg Service A/S foretager mange indkøb for Aalborg Bygas A/S. Således sikres mindst mulig risiko med hensyn til korruption, herunder økonomisk udnyttelse og bestikkelse.

Herudover udbyder Aalborg Bygas A/S langt størstedelen af alle sine køb af tjenesteydelser i licitation, hvor de væsentligste kriterier for valg af leverandør er laveste pris til bedste kvalitet.

Aktiviteter i fremtiden (beskrivelse af forventninger til fremtiden)

Der henvises til den vedtagne indkøbspolitik, jf.

<http://www.aalborg.dk/media/633559/indkoebspolitik.pdf>

Regnskab sammenholdt med overdraget budget

Budgettet, der indgår i regnskabet, tager udgangspunkt i det godkendte budget inkl. tillægsbevillinger, vedtaget af Aalborg Byråd og senere overdraget til Aalborg Bygas A/S.



De væsentlige afvigelser mellem regnskab og budget er inden for følgende områder, jf. side 28:

- Nettoomsætningen er ca. 206.000 kr. mindre end budgetteret, hvilket primært skyldes ændring i over-/underdækning.
- Produktionsomkostninger er ca. 48.000 kr. mindre end budgettet grundet lavere naturgaspriser og lavere indkøbsmængde.
- Administrationsomkostninger er ca. 137.000 kr. mindre end budgetteret, hvilket primært skyldes flere omkostninger i forbindelse med selskabsgørelse end budgetteret.
- Andre indtægter er ca. 131.000 kr. større end budgetteret, hvilket skyldes flere øvrige indtægter som stikafbrydelser mv.

Kapitalberedskab

Likviditeten i Aalborg Bygas A/S udviser en gældsforpligtelse.

Aalborg Bygas A/S har en soliditetsgrad på 68,9 %.

Drift

Aalborg Bygas A/S anvender på driftssiden store og anerkendte leverandører. For at mindske risikoen på kundesiden søger Aalborg Bygas A/S løbende at optimere forsyningsnettet.

Konkurrencedygtige priser og rationel drift vil fortsat være det, der mindsker den driftsmæssige risiko.

Markedsrisici

Stordriftsfordele ved at være en del af Miljø- og Energiforvaltningen/Aalborg Forsyning er medvirkende til at sikre konkurrenceevnen.

Valuta- og renterisici

Aalborg Bygas A/S har ingen valuta- eller rente-risici af betydning.

Væsentlige begivenheder og forholds indflydelse på årsregnskabet

Tab på debitorer

Ifølge varmforsyningsloven vil der ikke kunne hensættes beløb på baggrund af forventede tab på debitorer.

Hensættelse til tjenestemandspensionsforpligtelse

Ifølge varmforsyningsloven vil der ikke kunne hensættes beløb på baggrund af såkaldte aktuarmæssige beregninger af tjenestemandspensionsforpligtelsen for Aalborg Bygas A/S samt andelen af forpligtelsen Administration og Service samt Logistik & Indkøb.



Over-/underdækning

Regnskabet for 2016 er udarbejdet så det afspejler prisregnskabet for 2016, og dermed er der kun indregnet nødvendige omkostninger og indtægter, og reinvesteringer på eksisterende anlæg er udgiftsført, jf. anmeldelsesreglerne for udarbejdelse af prisregnskabet over for Energitilsynet.

Regnskabet for 2016 udviser dermed et 0-resultat, idet årets over-/underdækning er indarbejdet i nettoomsætningen.

Begivenheder efter balancedagen

Der er efter regnskabsårets afslutning ikke indtrådt forhold, der væsentligt vil kunne påvirke vurderingen af Aalborg Bygas A/S' finansielle stilling.

Den forventede økonomiske udvikling

For Aalborg Bygas A/S forventes der i 2017 et 0-resultat.

Budget

1. januar - 31. december

	Internt regnskab 2016 kr.	Overdraget budget 2016 1.000 kr.
Nettoomsætning		
Abonnement	7.789.112	7.758
M ³ -salg	3.461.704	3.506
Fast Pris	84.190	82
Ændring i over-/underdækning	-1.187.230	-1.664
Ændring i reguleringsmæssig over-/underdækning	1.381.023	2.063
Salg af ydelser	1.121.908	1.125
Arbejde for 3. mand	78.318	65
Nettoomsætning i alt	12.729.025	12.935
Produktionsomkostninger		
Egenproduktion	-1.614.771	-1.670
Drifts- og vedligeholdelsesomkostninger	-217.501	-210
Afskrivninger	-138.784	-139
Produktionsomkostninger i alt	-1.971.056	-2.019
BRUTTORESULTAT	10.757.969	10.916
Distributionsomkostninger		
Drifts- og vedligeholdelsesomkostninger	-4.577.582	-4.604
Arbejde for 3. mand	-57.496	-65
Afskrivninger	-1.356.814	-1.357
Distributionsomkostninger i alt	-5.991.892	-6.026
Administrationsomkostninger		
Administration	-4.831.642	-4.969
Afskrivninger	-6.999	-7
Administrationsomkostninger i alt	-4.838.641	-4.976
Andre indtægter	929.069	798
Andre udgifter	-856.242	-715
RESULTAT FØR FINANSIELLE POSTER	263	-3
Finansielle indtægter	12.446	13
Finansielle omkostninger	-12.708	-10
ÅRETS RESULTAT	0	0

Resultatopgørelse

1. januar - 31. december

Note		2016 kr.
1	Nettoomsætning	12.729.025
2	Produktionsomkostninger	-1.825.095
	Bruttoresultat	10.903.930
3	Distributionsomkostninger	-7.178.990
4	Administrationsomkostninger	-4.653.746
	Resultat af ordinær drift	-928.806
5	Andre indtægter	929.069
	Resultat før finansielle poster	263
6	Finansielle indtægter	12.446
7	Finansielle omkostninger	-12.708
	ÅRETS RESULTAT	0
	Forslag til resultatdisponering:	
	Overført resultat	0

Balance

31. december

Note		2016 kr.	Åbningsbalance 01.01.16 1.000 kr.
	AKTIVER		
	ANLÆGSAKTIVER		
8	Materielle anlægsaktiver		
	Grunde og bygninger	7.004.600	6.485
	Produktionsanlæg og maskiner	40.916.098	41.334
	Andre anlæg og driftsmateriel	63.982	35
	Materielle anlæg under udførelse	0	0
	Materielle anlægsaktiver i alt	47.984.680	47.854
9	Finansielle anlægsaktiver		
	Kapitalandele i associerede virksomheder	0	6
10	Andre tilgodehavender	5.712.031	7.234
	Finansielle anlægsaktiver i alt	5.712.031	7.240
	ANLÆGSAKTIVER I ALT	53.696.711	55.094
	OMSÆTNINGSAKTIVER		
	Varebeholdning	6.618	6
	Tilgodehavender		
	Tilgodehavender fra salg og tjenesteydelser	3.431.728	3.271
	Tilgodehavender hos tilknyttede virksomheder	169.306	1.151
	Andre tilgodehavender	1.182.564	0
11	Underdækning efter Varmeforsyningsloven	477.011	1.664
	Periodeafgrænsningsposter	75.789	100
	Tilgodehavender i alt	5.336.397	6.186
	OMSÆTNINGSAKTIVER I ALT	5.343.016	6.192
	AKTIVER I ALT	59.039.726	61.286

Balance

31. december

Note		2016 kr.	Åbningsbalance 01.01.16 1.000 kr.
	PASSIVER		
	EGENKAPITAL		
12	Virksomhedskapital	1.000.000	1.000
	Overført resultat	39.000.000	39.000
	EGENKAPITAL I ALT	40.000.000	40.000
	GÆLD		
	Hensatte forpligtelser		
13	Andre hensættelser	5.251.843	6.549
	Hensatte forpligtelser i alt	5.251.843	6.549
	Kortfristede gældsforpligtelser		
	Bankgæld	3.407.158	4.230
	Leverandører af varer og tjenesteydelser	1.749.481	2.105
	Gæld til tilknyttede virksomheder	975.105	0
	Modtagne forudbetalinger fra kunder	405.756	412
	Regulatorisk overdækning	6.663.688	7.087
14	Anden gæld	586.695	902
	Kortfristede gældsforpligtelser i alt	13.787.883	14.737
	GÆLD I ALT	19.039.726	21.286
	PASSIVER I ALT	59.039.726	61.286
15	Eventualforpligtelser		
16	Nærtstående parter		

Pengestrømsopgørelse

31. december

Note	2016 kr.
Driftsaktiviteter	
Årets resultat	0
17 Reguleringer	1.309.067
18 Ændring i driftskapital	1.142.096
Pengestrømme fra drift før finansielle poster	2.451.163
Renteindbetalinger og lignende	12.446
Renteromkostninger og lignende	-12.708
Pengestrømme fra driftsaktiviteter	2.450.900
Investeringsaktiviteter	
Køb af materielle anlægsaktiver	-1.633.284
Salg af finansielle anlægsaktiver	5.500
Pengestrømme fra investeringsaktiviteter	-1.627.784
Ændring i likvider	823.117
Bankgæld, primo	-4.230.275
Bankgæld, ultimo	-3.407.158

Egenkapitalopgørelse

	Virksomheds kapital	Overført resultat	Egenkapital i alt
	kr.	kr.	kr.
Egenkapital pr. 1. januar 2016	1.000.000	39.000.000	40.000.000
Årets resultat		0	0
Egenkapital pr. 31. december 2016	1.000.000	39.000.000	40.000.000

Noter

1. januar - 31. december

NOTE 1 - Nettoomsætning

Abonnement	7.789.112
M ³ -salg	3.461.704
Fast pris	84.190
Ændring i over-/underdækning	-1.187.230
Ændring i reguleringsmæssig over-/underdækning	1.381.023
Salg af ydelser	1.121.908
Arbejde for 3. mand	78.318
Nettoomsætning i alt	12.729.025

NOTE 2 - Produktionsomkostninger

Egenproduktion	1.614.771
Drifts- og vedligeholdelsesomkostninger	71.540
Afskrivninger	138.784
Produktionsomkostninger i alt	1.825.095

NOTE 3 - Distributionsomkostninger

Drifts- og vedligeholdelsesomkostninger	5.769.168
Arbejde for 3. mand	53.008
Afskrivninger	1.356.814
Distributionsomkostninger i alt	7.178.990

NOTE 4 - Administrationsomkostninger

Administration	1.185.748
Fordeling af omkostninger anvendt på eget arbejde, investering	-100.489
Lønninger	1.769.400
Forsikringer	37.334
Konsulent	80.175
Revisor	164.560
Advokat	151.000
IT	261.468
Uddannelse, møder og rejser	109.384
Ydelsesaftale med Energi Holding A/S	49.904
Ydelsesaftale med Service A/S	938.264
Afskrivninger	6.999
Administrationsomkostninger i alt	4.653.746

	2016 kr.
Medarbejderforhold	
Lønninger, andre omkostninger til social sikring og andre personaleomkostninger er omkostningsført under følgende poster	
Produktionsomkostninger	123.449
Distributionsomkostninger	2.612.646
Administrationsomkostninger	1.769.400
	4.505.495
Lønninger, andre omkostninger til social sikring og andre personaleomkostninger er omkostningsført under følgende poster i alt	
NOTE 5 - Andre indtægter	
Udlejning af arealer og lokaler	427.545
Øvrige indtægter	501.524
Andre indtægter i alt	929.069
NOTE 6 - Finansielle indtægter	
Finansielle indtægter fra tilknyttede virksomheder	1.654
Andre finansielle indtægter	10.792
Finansielle indtægter i alt	12.446
NOTE 7 - Finansielle omkostninger	
Andre finansielle omkostninger	12.708
Finansielle omkostninger i alt	12.708

NOTE 8 - Materielle anlægsaktiver

	Grunde og bygninger	Produktionsanlæg og maskiner	Andre anlæg og driftsmateriel	Materielle anlæg under udførelse	Materielle anlægsaktiver i alt
Samlet anskaffelsessum primo	6.485.000	41.334.000	34.994	0	47.853.994
Tilgang i året	519.600	1.077.696	35.987	0	1.633.284
Afgang i året	0	195.794	0	0	195.794
Samlet anskaffelsessum ultimo	7.004.600	42.215.903	70.981	0	49.291.483
Akkumulerede afskrivninger primo	0	0	0	0	0
Årets af- og nedskrivninger	0	1.306.391	6.999	0	1.313.390
Afskrivninger vedr. årets afgang	0	6.586	0	0	6.586
Samlede afskrivninger ultimo	0	1.299.805	6.999	0	1.306.804
Bogført værdi ultimo	7.004.600	40.916.098	63.982	0	47.984.680
Bogført værdi primo	6.485.000	41.334.000	34.994	0	47.853.994

Specifikation af årets af- og nedskrivninger	Produktion	Distribution	Administration	I alt
Årets afskrivninger	138.784	1.167.607	6.999	1.313.390
Tab/vinding ved anlægsafgang	0	189.207	0	189.207
Salg af anlæg	0	0	0	0
	138.784	1.356.814	6.999	1.502.597

NOTE 9 - Finansielle anlægsaktiver

	Associeret virksomhed	I alt
Kostpris primo	5.865	5.865
Tilgang i årets løb	0	0
Afgang i årets løb	-5.865	-5.865
Kostpris ultimo	0	0
Værdireguleringer primo	-365	-365
Afgang i årets løb	365	365
Årets resultat	0	0
Værdireguleringer ultimo	0	0
Finansielle anlægsaktiver i alt	0	0

NOTE 10 - Andre tilgodehavender

Gældsbev. Aalborg Service A/S
Administration og Service
Opkrævningsret tjenestemandspensionsforpligtelse

Andre tilgodehavender i alt

2016 kr.
269.054
191.134
5.251.843
5.712.031

NOTE 11 - Over-/underdækning efter Varmeforsyningsloven

	Over/ underdækning	Årets ændring	Over/ underdækning i alt
Underdækning 01.01.	1.664.241	0	1.664.241
Årets ændring i underdækning		-1.187.230	-1.187.230
Underdækning 31.12	1.664.241	-1.187.230	477.011

Note 12 - Egenkapital

Virksomhedskapital består af 1.000 aktier á nominelt DKK 1.000.

Virksomhedskapital har udviklet sig således:

Virksomhedskapital 1. januar

Kapitalforhøjelse

Kapitalnedsættelse

Virksomhedskapital 31. december

Omkostninger i forbindelse med stiftelse af selskabet udgør:

31.12.2016
kr.

1.000.000

0

0

1.000.000

346.514

NOTE 13 - Andre hensættelser

Tjenestemandspensionsforpligtelse, primo

Årets genberegning af forpligtelse

Årets netto-hensættelse

Andre hensættelser i alt

6.548.994

-1.297.151

5.251.843

0

5.251.843

NOTE 14 - Anden gæld

Moms og afgifter

Skyldig A-skat, AM-bidrag, ATP, pension mv.

Anden gæld i alt

259.863

326.833

586.695

NOTE 15 - Eventualforpligtelser

Virksomheden har indgået leasingaftale, der løber frem til 31.12.2020.

Restleasingforpligtelsen pr. 31.12.2016 udgør 181.892,85 kr.

NOTE 16 - Nærtstående parter

Aalborg Bygas A/S køber materialer og forbrugsgoder hos Aalborg Service A/S, Logistik og Indkøb samt administrative ydelser mv. fra Aalborg Service A/S og Aalborg Energi Holding A/S.

Aalborg Bygas A/S sælger tjenesteydelser til Aalborg Naturgas Salg A/S.

NOTE 17 - Pengestrømsopgørelse - reguleringer

Renteindtægter og lignende indtægter	-12.446
Renteomkostninger og lignende udgifter	12.708
Af- og nedskrivninger inkl. tab og gevinst ved salg	1.502.597
Ændring i over-/underdækning	-193.793

Reguleringer i alt**1.309.067****NOTE 18 - Pengestrømsopgørelse - ændring i driftskapital**

Ændring i varebeholdning	-496
Ændring i tilgodehavender	844.626
Ændring i leverandører mv.	297.966

Ændring i driftskapital i alt**1.142.096****31.12.2016**
kr.

12 Anvendt regnskabspraksis

Aalborg Bygas A/S er aflagt efter årsregnskabslovens bestemmelser i regnskabsklasse B med tilvalg fra regnskabsklasse C samt regnskabsbestemmelserne i lov om varmeforsyning.

Det er selskabets første regnskabsår, hvorfor der ikke fremgår sammenligningstal i resultatopgørelsen og noter.

Årsregnskabet er aflagt i danske kroner.

Generelt om indregning og måling

Regnskabet er udarbejdet med udgangspunkt i det historiske kostprisprincip.

Indtægter indregnes i resultatopgørelsen i takt med, at de indtjenes. Herudover indregnes værdireguleringer af finansielle aktiver og forpligtelser, der måles til dagsværdi eller amortiseret kostpris. Endvidere indregnes i resultatopgørelsen alle omkostninger, der er afholdt for at opnå årets indtjening, herunder afskrivninger, nedskrivninger og hen-satte forpligtelser samt tilbageførsler som følge af ændrede regnskabsmæssige skøn af beløb, der tidligere har været indregnet i resultatopgørelsen.

Aktiver indregnes i balancen, når det er sandsynligt, at fremtidige økonomiske fordele vil tilflyde selskabet, og aktivets værdi kan måles pålideligt.

Forpligtelser indregnes i balancen, når det er sandsynligt, at fremtidige økonomiske fordele vil fragå selskabet, og forpligtelsens værdi kan måles pålideligt.

Ved første indregning måles aktiver og forpligtelser til kostpris. Efterfølgende måles aktiver og forpligtelser som beskrevet for hver enkelt regnskabspost nedenfor.

Visse finansielle aktiver og forpligtelser måles til amortiseret kostpris, hvorved der indregnes en konstant effektiv rente over løbetiden. Amortiseret kostpris opgøres som oprindelig kostpris med fradrag af afdrag og tillæg/fradrag af den akkumulerede afskrivning af forskellen mellem kostprisen og det nominelle beløb. Herved fordeles kurs-tab og gevinst over løbetiden.

Ved indregning og måling tages hensyn til forudsigelige tab og risici, der fremkommer, inden årsrapporten aflægges, og som be- eller afkræfter forhold, der eksisterede på balancedagen.

Resultatopgørelsen

Nettoomsætning

Indtægter omfatter periodiseret salg af bygas, abonnement mv. og indgår i omsætningen på tidspunktet for risikoovergang. Omsætningen opgøres med fradrag af moms, afgifter og rabatter.

Produktionsomkostninger

Produktionsomkostninger omfatter køb af naturgas og flaskegas, herunder distribution, omkostninger til egenproduktion af bygas samt afskrivninger.

Distributionsomkostninger

I distributionsomkostninger indregnes omkostninger, der er afholdt til drift og vedligeholdelse af ledningsnet, stationer mv. samt afskrivninger.

Administrationsomkostninger

I administrationsomkostninger indregnes omkostninger, der er afholdt i året til ledelse og administration, herunder omkostninger til det administrative personale, ledelsen, kontorlokaler og kontoromkostninger samt afskrivninger.

Andre driftsindtægter og -udgifter

Andre indtægter og omkostninger indeholder regnskabsposter af sekundær karakter i forhold til virksomhedens hovedaktiviteter, herunder lejeindtægter.

Finansielle poster

Finansielle indtægter og omkostninger indregnes i resultatopgørelsen med de beløb, der vedrører regnskabsåret. Finansielle poster omfatter renteindtægter og omkostninger.

Balance

Materielle anlægsaktiver

Bygninger, tekniske anlæg og maskiner værdiansættes til kostpris med fradrag for akkumulerede af- og nedskrivninger.

Kostprisen omfatter anskaffelsesprisen og omkostninger, der er direkte knyttet til anskaffelsen, indtil aktivet er klar til brug. Det være sig direkte omkostninger til løn, vogne, materialer og ydelser leveret af underleverandører samt indirekte produktionsomkostninger. Der indregnes ikke renter.

Nyanlæg aktiveres, mens renoveringer, udskiftninger samt forbedringer udgiftsføres under resultatopgørelsen.

Afskrivninger

Afskrivninger foretages lineært over den forventede levetid.

De forventede levetider for materielle anlægsaktiver er:

Levetider	År
Grunde og bygninger	50
Tekniske bygninger	50
Hoved- og stikledning	50
Fibernet	30
Maskinanlæg og behandlingsanlæg	25
Tekniske installationer og elanlæg	20-30
Vogne	7
IT-hardware – nyt	5
IT-software - opgradering/udvikling	1-3
Øvrigt driftsmateriel og inventar	5-15

Anskaffelser i regnskabsåret afskrives forholdsmæssigt efter ibrugtagningstidspunktet. Dog bliver ledninger først afskrevet i det efterfølgende år efter ibrugtagningstidspunktet. Der afskrives ikke på grunde. Scrapværdier revurderes årligt.

Anlægsaktiver, der afhændes eller skrottes, udgår af afskrivningsgrundlaget. Avance eller tab opgøres som forskellen mellem salgssummen med fradrag af salgsomkostninger og den regnskabsmæssige værdi på salgstidspunktet. Avance eller tab indregnes i resultatopgørelsen under afskrivninger.

Den regnskabsmæssige værdi af materielle anlægsaktiver gennemgås årligt for at afgøre, om der er indikation af værdiforringelse ud over det, som udtrykkes ved afskrivning.

Hvis dette er tilfældet, gennemføres en nedskrivningstest til afgørelse af, om genindvindingsværdien er lavere end den regnskabsmæssige værdi, og der nedskrives til denne lavere genindvindingsværdi. Denne nedskrivningstest gennemføres årligt på igangværende udviklingsprojekter, uanset om der er indikationer for værdifald.

Genindvindingsværdien for aktivet opgøres som den højeste værdi af nettosalgsprisen og kapitalværdien. Er det ikke muligt at fastsætte en genindvindingsværdi for det enkelte aktiv, vurderes aktiverne samlet i den mindste gruppe af aktiver, hvor der ved en samlet vurdering kan fastsættes en pålidelig genindvindingsværdi.

Finansielle anlægsaktiver

Kapitalandele i associerede virksomheder værdiansættes efter den indre værdis metode, således at der i resultatopgørelsen og balancen medtages en forholdsmæssig andel af henholdsvis virksomhedernes resultat for året samt egenkapitalen svarende til ejerandelen.

Den samlede nettoopskrivning af kapitalandele i associerede virksomheder henlægges via overskudsdisponeringen til "Reserve for nettoopskrivning efter den indre værdis metode" under egenkapitalen. Reserven reduceres med udbytteudlodninger til moderselskabet og reguleres med andre egenkapitalbevægelser i dattervirksomhederne og de associerede virksomheder.

Associerede virksomheder med negativ regnskabsmæssig indre værdi indregnes til 0 DKK.

Tilgodehavender

Tilgodehavender måles til amortiseret kostpris, der sædvanligvis svarer til nominel værdi.

Periodeafgrænsningsposter

Periodeafgrænsningsposterne indregnet under aktiver omfatter forudbetalte omkostninger vedrørende efterfølgende regnskabsår.

Over-/underdækning

Den akkumulerede over-/underdækning efter Varmeforsyningsloven er udtryk for et mellemværende med kunderne og indregnes under tilgodehavender - underdækning eller gæld - overdækning via resultatopgørelsen.

Regulatorisk over- og underdækning

Underdækninger vedrørende tidligere perioder, som i de kommende år kan indregnes i taksterne og opkræves hos forbrugerne, er indregnet i balancen under posten "Regulatorisk underdækning" via nettoomsætningen i det omfang, selskabet forventer at opkræve underdækningen.

Overdækninger vedrørende tidligere perioder, som i de kommende år skal indregnes i taksterne og tilbagebetales til forbrugerne, er indregnet i balancen under posten "Regulatorisk overdækning" via nettoomsætningen.

Hensatte forpligtelser

Forpligtelser ifølge uafdækkede pensionstilsagn opføres som hensatte forpligtelser i balancen og reguleres hvert år ifølge ny genberegning af årets og den historiske pensionsforpligtelse.

Modtagne forudbetalinger fra kunder

Modtagne forudbetalinger indregnet under forpligtelser omfatter modtagne forudbetalinger vedrørende indtægter i efterfølgende regnskabsår.

Andre gældsforpligtelser

Andre gældsforpligtelser måles til amortiseret kostpris, som i al væsentlighed svarer til dagsværdien.

Pengestrømsopgørelse

Pengestrømsopgørelsen viser Aalborg Bygas A/S' pengestrømme for året opdelt på drifts-, investerings- og finansieringsaktivitet, årets forskydning i likvider samt selskabets likvider ved årets begyndelse og slutning.

Pengestrøm fra driftsaktivitet

Pengestrøm fra driftsaktiviteten opgøres som årets resultat reguleret for ændring i driftskapitalen og ikke kontante resultatposter som af- og nedskrivninger og hensatte forpligtelser. Driftskapitalen omfatter omsætningsaktiver minus kortfristede gældsforpligtelser eksklusive de poster, der indgår i likvider.

Pengestrøm fra investeringsaktivitet

Pengestrøm fra investeringsaktiviteten omfatter pengestrømme fra køb og salg af immaterielle, materielle og finansielle anlægsaktiver.

Pengestrøm fra finansieringsaktivitet

Pengestrøm fra finansieringsaktiviteten omfatter pengestrømme fra optagelse og tilbagebetaling af langfristede gældsforpligtelser samt ind- og udbetalinger til og fra selskabsdeltagerne.

Likvider

Likvide midler består af indeståender i pengeinstitutter.

Pengestrømsopgørelsen kan ikke udledes alene af det offentliggjorte regnskabsmateriale.