

## **DanHatch Holding A/S**

Rugerivej 26  
9760 Vrå  
CVR-nr. 38223038

### **Årsrapport 2022**

Godkendt på selskabets generalforsamling, den  
07.06.2023

---

**Kristian Johnsen Hundebøll**  
Dirigent

# Indhold

Virksomhedsoplysninger	2
Ledelsespåtegning	3
Den uafhængige revisors revisionspåtegning	4
Ledelsesberetning	7
Koncernens resultatopgørelse for 2022	20
Koncernens balance pr. 31.12.2022	21
Koncernens egenkapitalopgørelse for 2022	25
Koncernens pengestrømsopgørelse for 2022	26
Koncernens noter	28
Modervirksomhedens resultatopgørelse for 2022	38
Modervirksomhedens balance pr. 31.12.2022	39
Modervirksomhedens egenkapitalopgørelse for 2022	41
Modervirksomhedens noter	42
Anvendt regnskabspraksis	46

# Virksomhedsoplysninger

## Virksomhed

DanHatch Holding A/S

Rugerivej 26

9760 Vrå

CVR-nr.: 38223038

Hjemsted: Hjørring

Regnskabsår: 01.01.2022 - 31.12.2022

## Bestyrelse

Henning Haahr, formand

Kristian Johnsen Hundebøll, næstformand

Jørgen Hesselbjerg Mikkelsen

Niels Dengsø Jensen

## Direktion

Kristian Holm Kristensen, adm. dir.

## Revisor

Deloitte Statsautoriseret Revisionspartnerselskab

Østre Havnepromenade 26, 4. sal

9000 Aalborg

# Ledelsespåtegning

Bestyrelsen og direktionen har dags dato behandlet og godkendt årsrapporten for regnskabsåret 01.01.2022 - 31.12.2022 for DanHatch Holding A/S.

Årsrapporten aflægges i overensstemmelse med årsregnskabsloven.

Det er vores opfattelse, at koncernregnskabet og årsregnskabet giver et retvisende billede af koncernens og selskabets aktiver, passiver og finansielle stilling pr. 31.12.2022 samt af resultatet af koncernens og selskabets aktiviteter og pengestrømme for regnskabsåret 01.01.2022 - 31.12.2022.

Ledelsesberetningen indeholder efter vores opfattelse en retvisende redegørelse for de forhold, beretningen omhandler.

Årsrapporten indstilles til generalforsamlingens godkendelse.

Vrå, den 07.06.2023

## Direktion

**Kristian Holm Kristensen**

adm. dir.

## Bestyrelse

**Henning Haahr**

formand

**Kristian Johnsen Hundebøll**

næstformand

**Jørgen Hesselbjerg Mikkelsen**

**Niels Dengsø Jensen**

# Den uafhængige revisors revisionspåtegning

## Til kapitalejerne i DanHatch Holding A/S

### Konklusion

Vi har revideret koncernregnskabet og årsregnskabet for DanHatch Holding A/S for regnskabsåret 01.01.2022 - 31.12.2022, der omfatter resultatopgørelse, balance, egenkapitalopgørelse og noter, herunder anvendt regnskabspraksis for såvel koncernen som selskabet samt pengestrømsopgørelse for koncernen. Koncernregnskabet og årsregnskabet udarbejdes efter årsregnskabsloven.

Det er vores opfattelse, at koncernregnskabet og årsregnskabet giver et retvisende billede af koncernens og selskabets aktiver, passiver og finansielle stilling pr. 31.12.2022 samt af resultatet af koncernens og selskabets aktiviteter og koncernens pengestrømme for regnskabsåret 01.01.2022 - 31.12.2022 i overensstemmelse med årsregnskabsloven.

### Grundlag for konklusion

Vi har udført vores revision i overensstemmelse med internationale standarder om revision og de yderligere krav, der er gældende i Danmark. Vores ansvar ifølge disse standarder og krav er nærmere beskrevet i revisionspåtegningens afsnit "Revisors ansvar for revisionen af koncernregnskabet og årsregnskabet". Vi er uafhængige af koncernen og selskabet i overensstemmelse med International Ethics Standards Board for Accountants' internationale retningslinjer for revisorers etiske adfærd (IESBA Code) og de yderligere etiske krav, der er gældende i Danmark, ligesom vi har opfyldt vores øvrige etiske forpligtelser i henhold til disse krav og IESBA Code. Det er vores opfattelse, at det opnåede revisionsbevis er tilstrækkeligt og egnet som grundlag for vores konklusion.

### Ledelsens ansvar for koncernregnskabet og årsregnskabet

Ledelsen har ansvaret for udarbejdelsen af et koncernregnskab og et årsregnskab, der giver et retvisende billede i overensstemmelse med årsregnskabsloven. Ledelsen har endvidere ansvaret for den interne kontrol, som ledelsen anser for nødvendig for at udarbejde et koncernregnskab og et årsregnskab uden væsentlig fejlinformation, uanset om denne skyldes besvigelser eller fejl.

Ved udarbejdelsen af koncernregnskabet og årsregnskabet er ledelsen ansvarlig for at vurdere koncernens og selskabets evne til at fortsætte driften, at oplyse om forhold vedrørende fortsat drift, hvor dette er relevant, samt at udarbejde koncernregnskabet og årsregnskabet på grundlag af regnskabsprincippet om fortsat drift, medmindre ledelsen enten har til hensigt at likvidere selskabet, indstille driften eller ikke har andet realistisk alternativ end at gøre dette.

### Revisors ansvar for revisionen af koncernregnskabet og årsregnskabet

Vores mål er at opnå høj grad af sikkerhed for, om koncernregnskabet og årsregnskabet som helhed er uden væsentlig fejlinformation, uanset om denne skyldes besvigelser eller fejl, og at afgive en revisionspåtegning med en konklusion. Høj grad af sikkerhed er et højt niveau af sikkerhed, men er ikke en garanti for, at en revision, der udføres i overensstemmelse med internationale standarder om revision og de yderligere krav, der er gældende i Danmark, altid vil afdække væsentlig fejlinformation, når sådan findes. Fejlinformation kan opstå som følge af

besvigelser eller fejl og kan betragtes som væsentlige, hvis det med rimelighed kan forventes, at de enkeltvis eller samlet har indflydelse på de økonomiske beslutninger, som brugerne træffer på grundlag af koncernregnskabet og årsregnskabet.

Som led i en revision, der udføres i overensstemmelse med internationale standarder om revision og de yderligere krav, der er gældende i Danmark, foretager vi faglige vurderinger og opretholder professionel skepsis under revisionen. Herudover:

- Identificerer og vurderer vi risikoen for væsentlig fejlinformation i koncernregnskabet og årsregnskabet, uanset om denne skyldes besvigelser eller fejl, udformer og udfører revisionshandlinger som reaktion på disse risici samt opnår revisionsbevis, der er tilstrækkeligt og egnet til at danne grundlag for vores konklusion. Risikoen for ikke at opdage væsentlig fejlinformation forårsaget af besvigelser er højere end ved væsentlig fejlinformation forårsaget af fejl, idet besvigelser kan omfatte sammensværgelser, dokumentfalsk, bevidste udeladelser, vildledning eller tilsidesættelse af intern kontrol.
- Opnår vi forståelse af den interne kontrol med relevans for revisionen for at kunne udforme revisionshandlinger, der er passende efter omstændighederne, men ikke for at kunne udtrykke en konklusion om effektiviteten af koncernens og selskabets interne kontrol.
- Tager vi stilling til, om den anvendte regnskabspraksis, som er anvendt af ledelsen, er passende, samt om de regnskabsmæssige skøn og tilknyttede oplysninger, som ledelsen har udarbejdet, er rimelige.
- Konkluderer vi, om ledelsens udarbejdelse af koncernregnskabet og årsregnskabet på grundlag af regnskabsprincippet om fortsat drift er passende, samt om der på grundlag af det opnåede revisionsbevis er væsentlig usikkerhed forbundet med begivenheder eller forhold, der kan skabe betydelig tvivl om koncernens og selskabets evne til at fortsætte driften. Hvis vi konkluderer, at der er en væsentlig usikkerhed, skal vi i vores revisionspåtegning gøre opmærksom på oplysninger herom i koncernregnskabet og årsregnskabet eller, hvis sådanne oplysninger ikke er tilstrækkelige, modificere vores konklusion. Vores konklusioner er baseret på det revisionsbevis, der er opnået frem til datoen for vores revisionspåtegning. Fremtidige begivenheder eller forhold kan dog medføre, at koncernen og selskabet ikke længere kan fortsætte driften.
- Tager vi stilling til den samlede præsentation, struktur og indhold af koncernregnskabet og årsregnskabet, herunder noteoplysningerne, samt om koncernregnskabet og årsregnskabet afspejler de underliggende transaktioner og begivenheder på en sådan måde, at der gives et retvisende billede heraf.
- Opnår vi tilstrækkeligt og egnet revisionsbevis for de finansielle oplysninger for virksomhederne eller forretningsaktiviteterne i koncernen til brug for at udtrykke en konklusion om koncernregnskabet. Vi er ansvarlige for at lede, føre tilsyn med og udføre koncernrevisionen. Vi er eneansvarlige for vores revisionskonklusion.

Vi kommunikerer med den øverste ledelse om blandt andet det planlagte omfang og den tidsmæssige placering af revisionen samt betydelige revisionsmæssige observationer, herunder eventuelle betydelige mangler i intern kontrol, som vi identificerer under revisionen.

### Udtalelse om ledelsesberetningen

Ledelsen er ansvarlig for ledelsesberetningen.

Vores konklusion om koncernregnskabet og årsregnskabet omfatter ikke ledelsesberetningen, og vi udtrykker ingen form for konklusion med sikkerhed om ledelsesberetningen.

I tilknytning til vores revision af koncernregnskabet og årsregnskabet er det vores ansvar at læse ledelsesberetningen og i den forbindelse overveje, om ledelsesberetningen er væsentligt inkonsistent med koncernregnskabet og årsregnskabet eller vores viden opnået ved revisionen eller på anden måde synes at indeholde væsentlig fejlinformation.

Vores ansvar er herudover at overveje, om ledelsesberetningen indeholder krævede oplysninger i henhold til årsregnskabsloven.

Baseret på det udførte arbejde er det vores opfattelse, at ledelsesberetningen er i overensstemmelse med koncernregnskabet og årsregnskabet og er udarbejdet i overensstemmelse med årsregnskabslovens krav. Vi har ikke fundet væsentlig fejlinformation i ledelsesberetningen.

Aalborg, den 07.06.2023

### Deloitte

Statsautoriseret Revisionspartnerselskab

CVR-nr. 33963556

### Thomas Simoni

Statsautoriseret revisor

MNE-nr. mne45826

### Lars Andersen

Statsautoriseret revisor

MNE-nr. mne34506

# Ledelsesberetning

## Hoved- og nøgletal

	2022	2021	2020	2019	2018
	t.kr.	t.kr.	t.kr.	t.kr.	t.kr.
<b>Hovedtal</b>					
Nettoomsætning	1.223.305	1.125.530	1.154.830	1.181.566	1.094.351
Bruttoresultat	247.314	219.488	250.581	276.935	216.552
Driftsresultat	60.213	13.127	52.829	80.440	37.873
Resultat af finansielle poster	(4.680)	(4.126)	(3.186)	(3.343)	(3.747)
Årets resultat fra ophørende aktivitet	(54.227)	0	0	0	0
Årets resultat	6.798	16.784	44.041	70.456	40.853
Årets resultat ekskl. minoriteter	4.646	17.164	43.466	67.961	40.609
Balancesum	983.636	1.017.895	975.940	983.074	924.025
Investeringer i materielle aktiver	52.807	79.199	86.548	70.721	43.852
Egenkapital	630.383	639.731	608.092	581.867	511.783
Egenkapital ekskl. minoriteter	606.546	607.748	592.305	561.561	491.663
<b>Nøgletal</b>					
Bruttoavance (%)	20,22	19,50	21,70	23,44	19,79
Nettomargin (%)	0,56	1,49	3,81	5,96	3,73
Egenkapitalforrentning (%)	0,77	2,86	7,53	12,91	8,59
Soliditetsgrad (%)	61,66	59,71	60,69	57,12	53,21

Koncernen har besluttet at afhænde dets griseproduktion. Beslutningen er truffet i 2022, hvorfor resultat fra aktiviteten tidligere år ikke er præsenteret særskilt ovenfor.

Hoved- og nøgletal er defineret og beregnet i overensstemmelse med Finansforeningens gældende version af "Anbefalinger & Nøgletal".

### Bruttoavance (%):

$\frac{\text{Bruttoresultat} * 100}{\text{Nettoomsætning}}$

Nettoomsætning

### Nettomargin (%):

$\frac{\text{Årets resultat} * 100}{\text{Nettoomsætning}}$

Nettoomsætning



**Egenkapitalforrentning (%):**

Årets resultat ekskl. minoriteter \* 100

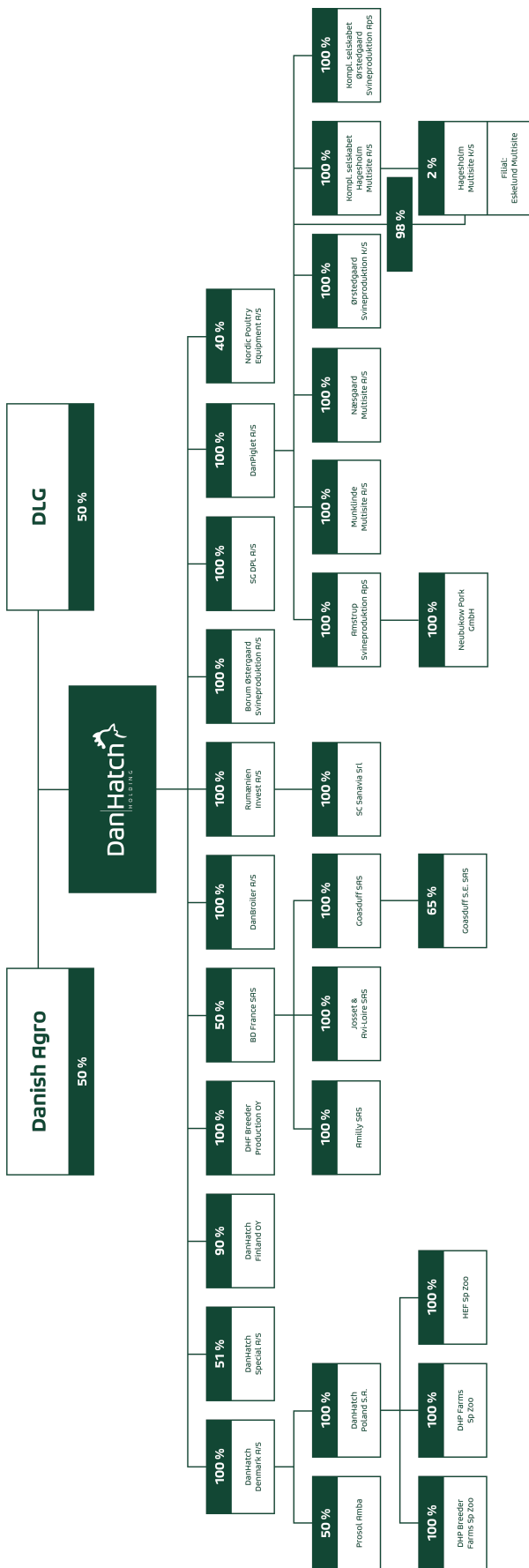
Gns. egenkapital ekskl. minoriteter

**Soliditetsgrad (%):**

Egenkapital ekskl. minoriteter \* 100

Balancesum

**selskabsstruktur**  
**DanHatch Group**  
31.12.2022



### Virksomhedens væsentligste aktiviteter

DanHatch Group er en international koncern med forretningsaktiviteter i fjerkræproduktion. Inden for hovedaktiviteten, som er produktion og salg af daggamle kyllinger til slagtekyllingeproduktion, er koncernen en af Europas største og mest effektive rugeriaktører med faciliteter beliggende i Danmark, Finland, Polen og Frankrig.

DanHatch Group er i 2022 ophørt med sine aktiviteter indenfor griseproduktion.

### Udvikling i aktiviteter og økonomiske forhold

#### Årets væsentligste påvirkninger

For DanHatch Group blev 2022 endnu et turbulent år. Eftervirkningerne af covid-19-pandemien kombineret med en øget udbredelse af højpatogen fugleinfluenza (HPAI) hos fjerkræ gav allerede fra starten af året betydelige udsving i både efterspørgslen og prissætningen på koncernens hovedprodukter. Samtidig medførte krigen i Ukraine, og den deraf afledte usikkerhed om forsyningssikkerheden for energi og foder, kraftige udsving i priserne på både energi og råvarer til foderfremstilling gennem det meste af året. Bl.a. som følge heraf blev det i 2022 besluttet helt at afvikle koncernens griseproduktion efter flere år med negative økonomiske resultater. I den forbindelse blev der i 2022 solgt to produktionsanlæg, mens de resterende fem ejendomssæt til griseproduktion er nedskrevet til forventede realisationsværdier. Datterselskabet DanPiglet A/S har i 2023 skiftet navn til DanHatch Ejendomme A/S.

Ovenstående forhold har haft en væsentlig negativ indvirkning på DanHatch Groups økonomiske resultat i 2022.

Med de nu afviklede griseaktiviteter vil DanHatch Group fremadrettet fokusere på kerneforretningen, som er produktion og salg af daggamle kyllinger til slagtekyllingeproduktion.

#### Forsat vækst i fjerkræaktiviteterne

DanHatch Group nåede i 2022 et nyt afsætningsmæssigt højdepunkt på 490 mio. daggamle kyllinger mod 472 mio. stk. året før. Det var primært rugerierne i Frankrig og Polen, der bidrog til den øgede afsætning, men også i Finland var produktionen svagt stigende. Salgsvolumenen fra rugerierne i Danmark faldt derimod.

Koncernens samlede udrukningskapacitet udgjorde ved udgangen af det afsluttede regnskabsår ca. 575 mio. daggamle kyllinger og planlægges i løbet af 2023 udvidet yderligere.

#### Udviklingen i fjerkræselskaberne

DanHatch Danmarks to danske rugerier nåede i 2022 en afsætning på 142,4 mio. daggamle kyllinger, hvoraf 81,9 mio. stk. blev solgt på hjemmemarkedet, mens 60,5 mio. stk. blev afsat til eksportkunder. Årets indenlandske salg var 15,2 mio. stk. lavere end i 2021, mens afsætningen til eksport steg med 10,5 mio. stk. Samlet set lå salget af daggamle kyllinger i 2022 4,7 mio. stk. under niveauet i 2021. Den faldende afsætning på hjemmemarkedet kan relateres til, at leverancerne til et af de større slagteriselskaber i Danmark blev reduceret væsentligt i løbet af 2022, ligesom der blev leveret et øget antal langsommere voksende daggamle kyllinger fra udenlandske rugerier til det danske marked. Produktionen af kyllinger, der har behov for en længere opvækstperiode, reducerer samtidig den samlede produktionskapacitet i de danske slagtekyllingestalde.

DanHatch Specials afsætning af økologiske og langsomt voksende daggamle kyllinger udgjorde i året 3,8 mio. stk., hvilket var 3,3 mio. stk. mere end i 2021. Selskabet har gennem 2022 løbende øget afsætningen af daggamle kyllinger til koncepter baseret på langsommere voksende kyllingetyper.

Den danske slagtekyllingeproduktion har igen i 2022 udvist en særdeles positiv udvikling. De centrale produktivetsparametre vedrørende dødelighed, kassation, foderudnyttelse og tilvækst har alle bevæget sig i en

tilfredsstillende retning. Især tallene for 1. uges dødelighed og den totale dødelighed er et udtryk for, at DanHatch Denmark i årets løb har leveret sunde og livskraftige daggamle kyllinger af høj kvalitet til selskabets kunder.

Produktiviteten i rugeægsproduktionen er i 2022 blevet fastholdt på et acceptabelt niveau både med hensyn til produktionen af rugeæg og den opnåede klækkeprocent. Sundhedstilstanden i forældredyrsleddet har overordnet set været tilfredsstillende, men tre tilfælde af mistanke om salmonella i årets sidste to måneder betød destruktion af store mængder rugeæg, selvom alle prøver efterfølgende testede farmene fri for salmonella. Det lykkedes at minimere påvirkningen fra de destruerede æg for de danske kunder ved en logistisk indsats, hvor primært de udenlandske kunder fik leverancer af daggamle kyllinger fra andre selskaber i DanHatch-koncernen eller øvrige internationale samarbejdspartnere.

For koncernens slagtekyllingeproduktion i DanBroiler A/S har året resulteret i et særdeles tilfredsstillende overskud på 7,5 mio. kr. De primære årsager hertil skal findes i gode produktionsresultater. Dertil kommer, at selskabets foderforbrug var afdækket til faste priser før krigen i Ukraine, hvilket viste sig at give et gunstigt bytteforhold efterfølgende. Desuden medførte en omlægning af realkreditlån en realiseret kursgevinst på 1,6 mio. kr.

DanHatch Groups udenlandske rugerier i Finland, Polen og Frankrig opererede i 2022 i markeder med en meget forskelligartet udvikling omkring afsætningen af daggamle kyllinger. På det finske marked fortsatte de senere års stabile vækst i både produktion og forbrug af slagtekyllinger, og DanHatch Finland Oys salg blev øget med 1,5 mio. daggamle kyllinger til 47,1 mio. stk. På rugeriet Kokemäki blev en flerårig investeringsplan med fokus på automatisering af en række håndteringsprocesser færdiggjort med det formål at øge effektiviteten og hygiejnen omkring selskabets håndtering af daggamle kyllinger.

DanHatch Poland S.A. oplevede i 2022 et polsk marked under stor påvirkning af en stigende forekomst af fugleinfluenza. Selskabets rugeægsproduktionsanlæg, rugeri samt flere af dets slagtekyllingekunder lå således ad flere omgange i en overvågningszone som følge af nærliggende udbrud af HPAI, hvilket gav omsætningsbegrænsninger samt logistiske udfordringer.

Den markante forekomst af fugleinfluenza i Polen samt krigen i Ukraine betød desuden, at den planlagte eksport af daggamle kyllinger til selskabets udenlandske kunder ikke kunnet gennemføres. Endelig blev udbuddet af rugeæg reduceret væsentligt i det meste af landet som følge af stor forekomst af HPAI-ramte forældredyrsflokke, der blev bortsaneret.

De nævnte forhold betød højere priser på både rugeæg og daggamle kyllinger, ekstra logistikomkostninger for at undgå transport i overvågningszoner samt løbende justeringer af leveringsplaner i forhold til kundernes geografiske placering. Disse udfordringer forekom i det meste af Polen og således også hos andre polske rugerier. Enkelte af disse blev ramt direkte af sygdomsudbrud, mens DanHatch Polands produktionsanlæg ikke kom i denne situation og med en effektiv logistik ofte var i stand til at opretholde en høj leveringssikkerhed og kapacitetsudnyttelse. Dermed lykkedes det at opnå en øget afsætning, som steg til 116,7 mio. daggamle kyllinger.

På selskabets rugeri i Stary Widzim blev der i 2022 gennemført investeringer i energioptimeret kølekapacitet, ligesom der blev investeret i to nye lastbiler. Endelig blev der købt to byggegrunde klargjort til opførelse af produktionsanlæg med henblik på udvidelse af selskabets egenproduktion af rugeæg og en fortsat øget afsætning.

DanHatch Groups franske associerede virksomhed BD France SAS, der ejes 50/50 sammen med den belgiske samarbejdspartner Yellow Bird Group, oplevede i 2022 en vækst i afsætningen på 7,4 mio. daggamle kyllinger. Dermed afsatte selskabet i alt 180,4 mio. stk. Stigningen skyldtes fortrinsvis erhvervelsen medio 2021 af det mindre rugeri Amilly, som dermed indgik med salgsvolumen for et helt år for første gang i 2022.

Især et af de franske rugerier var i 2022 væsentligt udfordret af en gentagende forekomst af fugleinfluenza, men via et dygtigt logistisk arbejde lykkedes det at minimere påvirkningen for både kunderne og selskabets økonomi.

Ved etableringen af BD France medio 2017 udarbejdede de to ejere en businessplan, hvor den væsentligste målsætning var at opnå en markedsandel på 25% i det franske marked for daggamle kyllinger, og dette mål blev indfriet efter et par år. Siden er der, i overensstemmelse med businessplanen, igangsat en ambitiøs investeringsplan, hvoraf den første store investering blev taget i brug i 2022 i form af en delvis nybygning og udvidelse af BD Frances største rugeri i Plabennec i det nordvestlige Frankrig. Det høje investeringsniveau forventes at fortsætte med modernisering af både rugerier og staldanlæg for rugeægsproduktion for fortsat at sikre høj biosecurity og optimale forhold for både dyr og medarbejdere.

### **Afvikling af griseaktiviteterne**

For DanHatch Groups griseaktiviteter blev 2022 det sidste år med produktion. Selskabet er efterfølgende omdøbt til DanHatch Ejendomme A/S, der med indgangen til 2023 har fem produktionsanlæg, som ønskes frasolgt.

Omkostningerne til nedlukningen af produktionen kombineret med salget af to ejendomme og bogføring af de resterende fem ejendomme til forventede salgspriser er baggrunden for et særdeles utilfredsstillende resultat for 2022 med et underskud på 54,5 mio. kr.

### **Bæredygtighed**

Under DanHatch Groups strategiske arbejde blev der af koncernledelsen i efteråret 2021 sat et mere målrettet fokus på bæredygtighed. Dette arbejde er fortsat i 2022, hvor der i samarbejde med et eksternt konsulentbureau er blevet udført et større analysearbejde, som skal danne fundament for den kommende bæredygtighedsstrategi for hele koncernen.

Bæredygtighedsstrategien har fået navnet "Hatching the Future", og forventningen er, at strategien er defineret i efteråret 2023, hvorefter den vil blive implementeret i alle datterselskaber og senere også tilknyttede selskaber. DanHatch Group vurderer, at de enkelte koncernselskaber gennem det intensiverede arbejde indenfor bæredygtighedsområdet vil kunne komme på forkant af de stigende samfunds-, kunde- og forbrugerkrav, som forventes i fremtiden.

### **Økonomiske forhold**

DanHatch-koncernen har i regnskabsåret 2022 under de beskrevne turbulente markedsvilkår og ikke mindst nedlukningen af griseproduktionen præsteret et mindre acceptabelt resultat, som efter skat viser et overskud på 4,6 mio. kr. (inkl. kapitalandele i tilknyttede og associerede selskaber, men ekskl. minoritetsinteressers andele) mod et overskud på 17,2 mio. kr. i 2021. Årets resultat omfatter en tilfredsstillende indtjening i fjerkrædelen inkl. DanHatch Holding på 59,1 mio. kr. mod 46,4 mio. kr. i 2021. Resultatandelene fra de udenlandske rugeriselskaber har udgjort 45,7 mio. kr. mod 35,1 mio. kr. i 2021. Griseaktiviteterne i DanHatch Ejendomme A/S (tidligere DanPiglet A/S) har bidraget med et særdeles utilfredsstillende underskud på 54,5 mio. kr. efter skat og minoriteter mod et underskud på 29,3 mio. kr. i 2021.

Den samlede koncernomsætning androg 1.223,3 mio. kr. eksklusive de ophørte griseaktiviteter mod 1.125,5 mio. kr. i 2021 (opgjort inklusive 96,4 mio. kr. fra griseaktiviteterne). Omsætningen i fjerkræaktiviteterne udgjorde

1.223,3 mio. kr. (1.029,1 mio. kr.), hvoraf de finske og polske datterselskaber samlet indgik med 672,7 mio. kr. (542,2 mio. kr.).

Koncernens samlede driftsinvesteringer udgjorde i 2022 45,7 mio. kr. Disse omfattede blandt andet to byggemodne grunde til rugeægsproduktion, totalrenovering af en rugeæggsfarm og færdiggørelse af en ny stald på rugeæggsfarm samt en række investeringer i automatiseringer på rugerierne. Der er endvidere sket opgradering og udskiftning af nødstrømsanlæg samt forskellige former for automatiseringsudstyr og transportmateriel.

Der er i 2022 udloddet udbytter fra koncernens datterselskaber til moderselskabet DanHatch Holding A/S på samlet 21 mio. kr.

DanHatch Holding A/S og de forbundne koncernselskaber har i 2022 i lighed med foregående år ikke ansøgt nogle af de støtteordninger, som det danske folketing og andre europæiske parlamenter har vedtaget som følge af covid-19-pandemien.

En væsentlig forudsætning for DanHatch-koncernens økonomiske resultater er en engageret og loyal medarbejderstab. I de enkelte koncernselskaber er medarbejderne det vigtigste aktiv, og de bidrager løbende gennem selvstændighed, ansvar, troværdighed og faglig stolthed til en stabil drift og udvikling af koncernen.

### Årets resultat sammenholdt med den forventede udvikling

DanHatch Groups resultat ekskl. minoritetsinteressers andele udgjorde 4,6 mio. kr. for året, hvilket er ca. 20 mio. kr. mindre end det i årsrapporten for 2021 var forventet. Årsagen hertil er de store omkostninger til afviklingen af koncernens griseproduktion i 2022.

### Forventet udvikling

#### Fjerkræaktiviteterne

DanHatch Group har i de kommende år forventninger om vækst på mange af de markeder for daggamle kyllinger, som koncernen allerede opererer på i dag. Dette skyldes dels organisk vækst via en generelt stigende efterspørgsel på slagtekyllingeprodukter, men også en udvidelse af samarbejdsrelationerne med både eksisterende og nye kunder.

Den samlede afsætning af daggamle kyllinger fra DanHatch Group forventes i 2023 at blive omkring 508 mio. stk., og den samlede volumen kommer dermed til at ligge godt 17 mio. stk. over niveauet for 2022. Den primære vækst vurderes at ske i Polen og Frankrig som følge af en voksende efterspørgsel fra flere store slagteriaktører, hvoraf DanHatch-koncernens selskaber allerede har et konstruktivt samarbejde med flere.

Overordnet set vil DanHatch Groups salg af daggamle kyllinger i 2023 også kunne blive påvirket af de aktuelt volatile og høje priser på energi og transport samt råvarer til fremstilling af foder til koncernens produktion af hønniker og rugeæg. Desuden vil fortsatte udbrud af fugleinfluenza i Europa forventeligt påvirke den europæiske slagtekyllingesektors udvikling, og det samme vil resultaterne af det internationale arbejde med forholdsregler til imødegåelse af udfordringen fra fugleinfluenza, heriblandt mulighederne for at foretage en vaccinationsmæssig smittebeskyttelse af fjerkræ.

### Koncernforventninger

Ledelsen i DanHatch Holding A/S forventer i regnskabsåret 2023 et samlet positivt koncernresultat, i niveauet 20-30 mio. kr. Denne resultatforventning er dog som beskrevet behæftet med megen usikkerhed, hvilket er relateret til udviklingen i produktionsstruktur, forbrugernes efterspørgsel efter fjerkrækød, anmeldtepligtige

husdyrsygdomme (f.eks. højpatogen fugleinfluenza) og handelsrestriktioner fra tredjelande samt udsving i de internationale foderråvarepriser og de deraf afledte påvirkninger på markederne for både rugeæg og daggamle kyllinger.

### **Særlige risici**

#### *Pris- og markedsrisici*

DanHatch-koncernen påvirkes som en del af slagtekyllinge- og svineværdikæderne direkte af den globale produktion og markedsudvikling for fjerkræ- og svineprodukter, herunder i særdeleshed af markedsvilkårene for fjerkræ- og svineproduktionen inden for EU. DanHatch Denmark A/S' samhandelsrelation med de danske slagtekyllingeproducenter er reguleret af samhandelsaftaler med løbende 18 måneders gensidige opsigelsesterminer, mens DanHatch Poland S.A's samhandelsrelationer med de polske slagtekyllingeproducenter er baseret på årsaftaler, og DanHatch Finland Oy's salg primært er styret af flerårige aftaler med en række slagteriselskaber.

#### *Sygdomsrisici*

DanHatch-koncernens aktiviteter med animalsk produktion medfører, at de forskellige produktionsled hele tiden vil være udsat for risikoen for påvirkningen af forskellige sygdomme. Dette betyder, at der er og løbende bliver iværksat en række forebyggende foranstaltninger til imødegåelse af disse risici, primært gennem dækkende vaccinationsprocedurer samt oprettholdelse af en god sundhedstilstand og et højt biosecurityniveau.

Introduktion af salmonella eller fugleinfluenza i koncernens produktionssystemer er et af de risikomomenter, som på både kort og lang sigt kan påvirke selskabet økonomisk. En løbende udvikling af et kvalitetssikringssystem under HACCP-standarden udgør grundlaget for en fortsat optimering af koncernens adfærds- og hygiejneprocedurer og minimerer samtidig risikoen for forekomst af salmonella og potentielle fjerkræsygdomme. I konsekvens heraf fokuseres ligeledes på et tæt samarbejde med eksterne samhandelspartnere.

I de senere år har DanHatch Denmark A/S sammen med de tilknyttede opdræts- og rugeægsproducenter tegnet en husdyrforsikring i et internationalt forsikringselskab specialiseret inden for området. Dette betyder, at indbetalingerne til den hidtidige solidaritetsordning i det uafhængige andelsselskab Prosol A.m.b.A. er ophørt, mens selskabet indtil videre bibeholdes. Kapitalen i selskabet henstår som reserve og kan forsat anvendes til ekstraordinære eller uforudsete sygdomshændelser i opdræts- og rugeægsproduktionen. De to ordninger er overordnet med til at reducere den driftsøkonomiske risikoprofil for DanHatch Denmark A/S' egne opdræts- og rugeægsanlæg. Uden for de danske grænser er det kun DanHatch Finland Oy, der sammen med selskabets tilknyttede opdræts- og rugeægsproducenter har tegnet en husdyrforsikring i et nationalt forsikringselskab, der opererer inden for området.

#### *Renterisici*

En betydelig del af den rentebærende gæld i DanHatch-koncernens selskaber udgøres af længerevarende realkreditlån baseret på korte renter. Lånene er optaget i såvel DKK som EUR.

#### *Valutarisici*

DanHatch Denmark A/S' afsætning til eksport faktureres primært i EUR, men også i PLN. For at imødegå valutarisikoen har selskabet optaget lån i EUR, mens øvrige valutaer sælges, når betalinger modtages. Koncernens udenlandske datterselskaber handler næsten udelukkende i den lokale valuta, hvorfor der ikke sker afdækning.

Ejerandelene i DanHatch Poland S.A., DanHatch Finland Oy og det associerede selskab BD France SAS kursreguleres månedsvist til ultimo kursen på henholdsvis PLN og EUR. Reguleringerne føres på egenkapitalen. Der er ikke foretaget afsikring af hverken PLN eller EUR

### Redegørelse for samfundsansvar

Som anført under hovedaktivitet består koncernens aktivitet i produktion og salg af daggamle kyllinger til slagtekyllingeproducenter

#### Politikker og samfundsansvar

I DanHatch-koncernen skal de enkelte selskaber og driftsenheder leve op til lovgivningen i de lande, hvori der opereres. Koncernens forretningsmodel og geografiske tilstedeværelse er beskrevet indledningsvis. På koncernniveau udarbejdes der løbende politikker, rammer og målsætninger for socialt ansvar på arbejdspladsen, fødevarer sikkerhed samt miljø- og klimaforhold.

Det er inden for disse områder, at koncernen vurderer at have størst mulighed for at påvirke samfundet i en positiv retning – og hvor der potentielt kan være en risiko for negativ påvirkning, hvis ikke opmærksomheden er rettet på både egen og samarbejdspartneres ageren. Koncernens håndtering af denne risiko er beskrevet nedenfor under de enkelte emneafsnit.

#### Fødevarer sikkerhed i fjerkræproduktionen

Politikkerne for fødevarer sikkerhed omfatter primært bekæmpelse af forekomsten af salmonellabakterier samt begrænset anvendelse af antibiotika i koncernens opdræts- og rugeægsproduktioner.

DanHatch-koncernens målsætninger for eliminering af salmonella i produktionsmiljøerne og forebyggelse mod udviklingen af antibiotikaresistens bygger på et tæt samarbejde med virksomhedens opdræts- og rugeægsproducenter, avlsdyrsleverandører og interessenter i koncernens afsætningskanaler. En løbende optimering af virksomhedens kvalitetssikrings- og produktionsstyringsystemer, der omfatter stringente procedurer vedrørende hygiejne, smittebeskyttelse, dyresundhed, vaccination, foder, management og sporbarhed, sikrer opfyldelsen af disse målsætninger.

DanHatch-koncernens leverancer af daggamle kyllinger i Danmark og Finland er på denne baggrund forudsætningen for, at slagtekyllingeproduktionen i disse lande foregår med et niveau for salmonellaforekomst og antibiotikaforbrug, som er meget tilfredsstillende og lavere end i de fleste sammenlignelige lande. Beredskabet på området har i 2022 bl.a. bevirket, at der er håndteret tre tilfælde af mistanke om salmonellasmitte i rugeægsproduktionen i Danmark.

I hele Europa har forekomsten af højpatogen fugleinfluenza (HPAI) gennem 2022 haft en væsentlig betydning for hele slagtekyllingeværdikæden; avlsdyr, forældredyr og slagtekyllinger. Mange selskaber i DanHatch Group har i større eller mindre grad været påvirket af oprettede 3 og 10 km overvågningszoner afhængigt af HPAI-udbrud i det enkelte land. Via systematisk overvågning og tests kontrolleres dyrenes sundhed løbende sammen med de stedlige veterinærmyndigheder, så risikoen for spredning af eventuel smitte minimeres. Ingen af koncernens produktionsanlæg har været ramt direkte af smitte, men mange har afholdt ekstraordinære udgifter i forbindelse med overvågning, omsætningsbegrænsninger, planlægning og logistik.

#### Human Resources

CSR og HR er på mange måder tæt forbundne. Flere af de HR-indsatser, som DanHatch Group beskæftiger sig med, indeholder både sociale og samfundsmæssige elementer, der kan betragtes som værdiskabende CSR.



### *Mangfoldighed og videndeling*

I branchen er der en overrepræsentation af mænd, hvilket kan øge risikoen for, at det primært er mænd, som besætter ledige samt nye stillinger. DanHatch Group ønsker at være en inkluderende og rummelig arbejdsplads. I medarbejdersammensætningen tilstræbes derfor en høj grad af diversitet, som afspejler det mangfoldige samfund, der omgiver os. I forbindelse med rekruttering af nye medarbejdere forholder koncernen sig således åben over for forskellige typer af kandidater og opfordrer alle til at søge et job uanset køn, alder og baggrund. Koncernen tilgodeser medborgere med begrænset eller ingen tilknytning til arbejdsmarkedet og er åbne over for fleksjobbere eller andre typer ansættelser af personer, der ikke passer ind i de ordinære rammer på jobmarkedet.

Også studerende fra såvel erhvervsuddannelser som universitetet tager DanHatch Group gerne i praktik. Koncernen betragter det som et samfundsansvar at dele viden og erfaring med kommende arbejdstagere, så de bliver bedre rustet til arbejdsmarkedet og derigennem kan forbedre deres jobmuligheder efter endt studie. Praktikforløbene er samtidig givtige for DanHatch Group, der gennem de studerende får nye input og friske øjne på processer og arbejdsgange.

I sommeren 2022 kom et kortere internt praktikforløb i stand på tværs af landegrænser i koncernen. Her havde DanHatch Denmark besøg af en kollega fra BD France, som var under uddannelse og gerne ville opleve de forskellige afdelinger i den danske fjerkræforretning og herigennem indsamle praktisk erfaring.

### *Etik og moral*

DanHatch Group ønsker at bidrage positivt til de lokalsamfund og lande, hvor koncernen er aktiv, og drive forretning baseret på principper og værdier, som koncernen kan stå inde for. Som et led i dette har koncernens HR Group-team arbejdet på udviklingen af en række "code of conduct"-retningslinjer. Disse retningslinjer skal være med til at sikre, at alle koncernselskaber agerer ud fra samme rammer og praksis samt interne politikker for ansvarlighed og adfærd. Code of conduct-retningslinjerne er blevet færdiggjort i 2022, og det nye adfærdskodeks forventes at blive rullet ud i alle koncernens selskaber i løbet af 2023.

### *Investering i mennesker*

Medarbejdernes mulighed for at udvikle sig på et personligt og professionelt plan bliver prioriteret højt i DanHatch Group. De ansatte opfordres derfor løbende til at deltage i kompetenceudviklende kurser, ligesom decideret efteruddannelse også er en mulighed. Disse former for opkvalificering kan være med til at skabe øget trivsel på arbejdspladsen, og samtidig er det også generelt en god investering for både koncernen og samfundet, idet der herved sikres kompetent arbejdskraft.

I efteråret 2022 deltog medarbejderne i de danske fjerkræsekskaber i en kursusdag om psykologisk tryghed i samarbejde med en ekstern erhvervspsykolog. Høj grad af psykologisk tryghed opstår, når arbejdspladskulturen er kendetegnet ved gensidig tillid og respekt. Tilstedeværelsen af psykologisk tryghed påvirker flere nøglefaktorer i arbejdslivet såsom engagement, arbejdsglæde og videndeling.

Inden for samme genre er der ligeledes planlagt en kursusdag i starten af 2023 for henholdsvis koncernledelsen og den danske ledergruppe, hvor der sættes særligt fokus på ledelsens ansvar i arbejdet med at styrke virksomhedens psykologiske tryghed. Dette ledelsesfokus er valgt ud fra en bevidsthed om, at god ledelse har en stor indvirkning på medarbejdernes individuelle udvikling og trivsel. Kvalificerede ledere kan således være med til at løfte den øvrige medarbejderstab og i sidste ende være nøglen til et godt arbejdsmiljø.

DanHatch Group vil også fremadrettet prioritere ledelsesudvikling som et essentielt udgangspunkt for udvikling af den øvrige medarbejderstab.

#### *Et miljømæssigt ansvar*

Under DanHatch Groups strategiske arbejde er der af koncernledelsen i efteråret 2021 blevet sat et mere målrettet fokus på temaet "bæredygtighed". Temaet er omtalt i et tidligere afsnit under "Udvikling i aktiviteter og økonomiske forhold".

bevidsthed om, at god ledelse har en stor indvirkning på medarbejdernes individuelle udvikling og trivsel. Kvalificerede ledere kan således være med til at løfte den øvrige medarbejderstab og i sidste ende være nøglen til et godt arbejdsmiljø.

DanHatch Group vil også fremadrettet prioritere ledelsesudvikling som et essentielt udgangspunkt for udvikling af den øvrige medarbejderstab.

#### *Et miljømæssigt ansvar*

Under DanHatch Groups strategiske arbejde er der af koncernledelsen i efteråret 2021 blevet sat et mere målrettet fokus på temaet "bæredygtighed". Temaet er omtalt i et tidligere afsnit under "Udvikling i aktiviteter og økonomiske forhold".

### **Menneskerettigheder**

DanHatch Group har et klart ønske om at efterleve FN's menneskerettigheder. Det sker internt ved en række politikker i forhold til koncernens medarbejdere, som kontrolleres af ledelsen og relevante interne funktioner. Dele af politikkerne er nedskrevet i medarbejderhåndbogen, som alle ansatte har adgang til. Eksternt foretages ikke en direkte kontrol af samarbejdspartnere, men der vælges altid samarbejdspartnere, der er højt respekterede, og hvor der ikke kendes til brud på menneskerettighederne. Koncernen vurderer derfor ikke, at det er et område med en særlig eller aktuel risiko. Der har i 2022 ikke været konstateret brud på menneskerettighederne internt eller hos samarbejdspartnere. Koncernen har ikke forventninger til brud på menneskerettighederne i 2023, og vil fortsat have stort fokus på dette område.

### **Forretningsetik og anti-korruption**

DanHatch Group har sit udgangspunkt i Danmark, som generelt udviser en høj forretningsetik og har et af verdens laveste niveauer for korruption. Der er derfor ikke en særlig risiko for korruption i forbindelse med koncernens forretningsområder. Desuden modarbejder koncernen enhver form for bestikkelse eller anden korruption gennem interne forretningsgange og vil hellere sige nej til en "god handel" end deltage heri uanset hvilket marked, det måtte gælde. Der kræves dokumentation for alle koncernselskabers udgifter, ligesom både regnskabsafdelinger og den eksterne revision foretager løbende bilagskontrollerer. Alle medarbejdere er vidende om, at DanHatch Group ikke accepterer nogen form for korruption og bestikkelse, og der har i 2022 ikke været konstateret brud på denne politik. Koncernen vil fortsat have stort fokus på dette område i 2023.

### **Miljø- og klimaforhold**

DanHatch Groups væsentligste miljøpåvirkning sker i selve produktionen i form af gødning og biologisk affald samt i forbruget af energi (el og varme) og sekundært i forbruget af vand. På disse områder opgøres forbrugsmængderne løbende med henblik på at identificere de største muligheder for optimering og reduktion af forbruget. Dette sker gennem interne forretningsgange, herunder interne såvel som eksterne kurser.

Alle koncernens produktionsanlæg er underlagt den gældende miljølovgivning for landbrugsrelaterede aktiviteter og er godkendt af de relevante myndigheder. Der er i 2022 gennemført rutinemæssige miljøkontroller for koncernens produktionsanlæg, som alle er blevet godkendt uden anmærkninger.

I 2022 er to miljøtilladelser blevet revurderet uden væsentlige ændringer. Der er ligeledes foretaget miljøtilsyn på en række produktionsanlæg, og i den sammenhæng er der ikke konstateret forhold, som har afvejet fra rammerne i de hidtidige miljøtilladelser.

I datterselskabet DanHatch Poland S.A. blev der i 2016, efter opkøb af seks grundarealer til fremtidig etablering af opdræts- og rugeægsproduktion, igangsat en miljøansøgningsproces. I den forbindelse er der indtil videre opnået fem miljøtilladelser, mens én ansøgning fortsat er i proces. Den første af disse miljøtilladelser forventes udnyttet i 2023/24 med henblik på at øge selskabets egenproduktion af rugeæg.

Koncernen udarbejder og afleverer årligt gødningsregnskab for alle produktionsanlæg, hvilket er med til at dokumentere, at reglerne for miljøpåvirkning overholdes. Det overvåges ligeledes via de løbende effektivitetskontroller, at det tilladte produktionsomfang ikke overskrides. Til forebyggelse af skader på spildevands- og gødningsbeholdere foretages der regelmæssigt uafhængig ekstern kontrol af disse. Der har i 2022 ikke været konstateret uregelmæssige forhold vedrørende gødningsdisponering samt spildevands- og gødningsbeholdere.

I 2021 indgik DanHatch Denmark en længerevarende gødningsaftale med et større biogasanlæg i Sønderjylland, der efter indkøring i 2022 modtager ca. 90% af den fjerkrægødning, som selskabets sønderjyske produktionsanlæg producerer hvert år. Derved opnår DanHatch Denmark en indtægt på den producerede gødning, samtidig med at gødningen oparbejdes til energi, som anvendes til opvarmning af almindelige husstande. Endvidere vil der ske en optimering omkring udnyttelsen af de tilbageværende næringsstoffer i markbruget. Der arbejdes med tilsvarende løsninger for flere af de øvrige produktionsanlæg.

DanHatch Denmark har siden 2021 været involveret i et forsøgsprojekt i Nordjylland, hvor formålet er at producere energi, samtidig med at næringsstofferne gennemgår en proces, hvor de kan genanvendes indenfor landbrugsproduktionen.

Med baggrund i et stort fokus på koncernens energiforbrug foretages der løbende en række energioptimerende investeringer på koncernens produktionsanlæg. Der er i 2022 gennemført flere mindre energioptimeringer, hvor besparelsen ikke er blevet kvantificeret. Samtidig er DanHatch Denmarks rugeri i Sønderjylland gjort uafhængig af naturgas i forlængelse af en truet forsyningssikkerhed. Ligeledes bliver lastbilerne i både Danmark, Finland, Polen og Frankrig løbende udskiftet, hvilket betyder mere energieffektive motorer, som i kombination med kørselskurser fører til et reduceret brændstofforbrug og en lavere CO<sub>2</sub>-udledning.

En samlet energisynsrapport for koncernens danske aktiviteter er blevet udarbejdet i 2022 og bruges i de kommende år som et mere systematisk grundlag for prioriteringen af energiinvesteringerne

### Redegørelse for det underrepræsenterede køn

DanHatch Group tilstræber en ligelig kønsfordeling i de ledende stillinger og har derfor en målsætning om, at minimum 40% af ledelsen skal bestå af kvinder. Dette mål er dog lige knap nået i 2022, hvor kvinder besatte 37,9% af de ledende stillinger, hvilket er på niveau med kønsbalancen året forinden. Dog er forventningen, at målsætningen om 40% kvindelige ledere vil kunne realiseres allerede i 2024 via aktiv rekruttering af kvalificerede ledelsesprofiler samt strukturerede udviklingsforløb. Et stadig stigende antal kvinder er ansat i diverse specialistfunktioner, og samtidig er der i koncernen en kontinuerlig bevidsthed om at skabe nogle arbejdsmæssige rammer, som muliggør en høj grad af fleksibilitet, der er forenelig med familielivet. Dette skal bane vejen for et bredere felt af kandidater til ledende stillinger og sikre, at DanHatch Group fortsat kan være en attraktiv arbejdsplads for både nuværende og kommende medarbejdere.

Også i det øverste ledelseslag, bestyrelsen, ønsker DanHatch-koncernen lige adgang for kvinder og mænd. I årsrapporten for 2020 blev der formuleret en målsætning om minimum ét medlem af hvert køn i hvert datterselskabs bestyrelse. Denne ambition er blevet indfriet for datterselskaberne i alle de lande, hvor koncernen er aktiv, idet bestyrelserne i både DanHatch Denmark, DanHatch Poland og DanHatch Finland har haft mindst et kvindeligt bestyrelsesmedlem i 2022. Dog er målsætningen ikke nået i moderselskabet, hvor alle fire bestyrelsesmedlemmer er mænd. De generalforsamlingsvalgte medlemmer af DanHatch Holdings bestyrelse vælges fra aktionærernes ledelsesorganer, og kønssammensætningen i disse fora er således afgørende for, om en balanceret kønsfordeling i moderselskabets bestyrelse er mulig.

Det er koncernens målsætning, at det øverste ledelseslag er ligeligt fordelt for de omfattede selskaber senest i 2026.

I DanHatch Denmark A/S er kønsfordelingen i bestyrelsen 75/25 og er dermed ligelig fordelt.

I DanHatch Poland S.A. er kønsfordelingen i bestyrelsen 80/20, og der dermed ikke ligelig fordelt. I 2023 forventes bestyrelsessammensætning ændret således, at den vil være ligelig fordelt.

I DanHatch Finland Oy er kønsfordelingen i bestyrelsen 75/25 og er dermed ligelig fordelt.

I DanHatch Holding A/S er kønsfordelingen i bestyrelsen 100/0, og dermed ikke ligelig fordelt.

### Redegørelse for politik for dataetik

DanHatch Group overholder både dansk og EU-lovgivning om data- og privatlivsbeskyttelse. Koncernen erkender, at det hurtige tempo på teknologisk udvikling sammen med udvikling, risici og fordele ved stor data-anvendelse, kræver omhyggelig og ansvarlig beslutningstagning. DanHatch Group har i sammenhæng med IT-politikken implementeret en politik for dataetik, der baserer sig på tre hovedprincipper:

- Transparens og tydelig information om dataanvendelse og dets formål.
- Automatisering og avanceret dataanvendelse til gavn for kunder, medarbejdere og andre relevante interessenter.
- Datasikkerhed som fundament.

Løsning af DanHatch Groups opgaver kræver adgang til og behandling af relevante data om medarbejdere, andre virksomheder og samarbejdspartnere. Respekt for og ansvarlig behandling af disse data er helt grundlæggende for DanHatch Group. Den teknologiske udvikling flytter hele tiden grænserne for, hvad der teknisk kan lade sig gøre, og dette sker ofte hurtigere end lovgivningen kan følge med. Derfor er især transparens og tillid væsentlig. Brugen af data skal til enhver tid kunne forklares og forsvares, og dataetik skal være en forudsætning for alle innovations- og udviklingsprocesser.

### Begivenheder efter balancedagen

Der er fra balancedagen og frem til i dag ikke indtrådt forhold, som forrykker vurderingen af årsrapporten.

# Koncernens resultatopgørelse for 2022

	Note	2022 t.kr.	2021 t.kr.
Nettoomsætning	1	1.223.305	1.125.530
Arbejde udført for egen regning og opført under aktiver		851	867
Andre driftsindtægter		4.179	4.594
Omkostninger til råvarer og hjælpematerialer		(846.049)	(780.737)
Andre eksterne omkostninger	2	(134.972)	(130.766)
<b>Bruttoresultat</b>		<b>247.314</b>	<b>219.488</b>
Personaleomkostninger	3	(137.039)	(145.227)
Af- og nedskrivninger	4	(50.062)	(59.202)
Andre driftsomkostninger		0	(1.932)
<b>Driftsresultat</b>		<b>60.213</b>	<b>13.127</b>
Indtægter af kapitalandele i associerede virksomheder		17.348	8.930
Andre finansielle indtægter		9.360	3.644
Andre finansielle omkostninger		(14.040)	(7.770)
<b>Resultat før skat</b>		<b>72.881</b>	<b>17.931</b>
Skat af årets resultat	5	(11.569)	(1.147)
<b>Resultat af fortsættende aktiviteter</b>		<b>61.312</b>	<b>16.784</b>
<b>Resultat af ophørte aktiviteter</b>	6	<b>(54.514)</b>	<b>0</b>
<b>Årets resultat</b>	7	<b>6.798</b>	<b>16.784</b>

# Koncernens balance pr. 31.12.2022

## Aktiver

	Note	2022 t.kr.	2021 t.kr.
Færdiggjorte udviklingsprojekter	9	5.554	4.283
Erhvervede immaterielle aktiver		137	44
Udviklingsprojekter under udførelse	9	2.168	2.510
<b>Immaterielle aktiver</b>	8	<b>7.859</b>	<b>6.837</b>
Grunde og bygninger		329.317	376.962
Produktionsanlæg og maskiner		107.859	102.319
Andre anlæg, driftsmateriel og inventar		45.651	69.314
Indretning af lejede lokaler		0	4.101
Biologiske aktiver		0	17.585
Materielle aktiver under udførelse		9.875	20.193
<b>Materielle aktiver</b>	10	<b>492.702</b>	<b>590.474</b>
Kapitalandele i associerede virksomheder		117.750	100.209
Andre værdipapirer og kapitalandele		3.659	4.099
Deposita		215	497
Andre tilgodehavender		7.280	8.834
<b>Finansielle aktiver</b>	11	<b>128.904</b>	<b>113.639</b>
<b>Anlægsaktiver</b>		<b>629.465</b>	<b>710.950</b>
Råvarer og hjælpematerialer		92.557	77.013
Varer under fremstilling		31.407	36.348
<b>Varebeholdninger</b>		<b>123.964</b>	<b>113.361</b>

Tilgodehavender fra salg og tjenesteydelser		133.112	146.131
Tilgodehavender hos associerede virksomheder		0	7.446
Udskudt skat	12	2.267	2.159
Andre tilgodehavender		18.606	20.906
Tilgodehavende skat		0	3.693
Periodeafgrænsningsposter	13	2.074	1.961
<b>Tilgodehavender</b>		<b>156.059</b>	<b>182.296</b>
<hr/>			
Andre værdipapirer og kapitalandele		87	93
<b>Værdipapirer og kapitalandele</b>		<b>87</b>	<b>93</b>
<hr/>			
<b>Likvide beholdninger</b>		<b>2.017</b>	<b>11.195</b>
<hr/>			
<b>Omsætningsaktiver</b>		<b>282.127</b>	<b>306.945</b>
<hr/>			
<b>Aktiver tilknyttet ophørte aktiviteter</b>	6	<b>72.044</b>	<b>0</b>
<hr/>			
<b>Aktiver</b>		<b>983.636</b>	<b>1.017.895</b>
<hr/>			

**Passiver**

	Note	2022 t.kr.	2021 t.kr.
Virksomhedskapital	14	10.000	10.000
Reserve for opskrivninger		6.382	6.914
Reserve for valutakursreguleringer		(17.875)	(14.458)
Reserve for udviklingsomkostninger		6.023	5.299
Overført overskud eller underskud		602.016	599.993
<b>Egenkapital tilhørende modervirksomhedens kapitalejere</b>		<b>606.546</b>	<b>607.748</b>
<b>Egenkapital tilhørende minoritetsinteresser</b>		<b>23.837</b>	<b>31.983</b>
<b>Egenkapital</b>		<b>630.383</b>	<b>639.731</b>
Hensættelser til pensioner o.l.	15	144	129
Udskudt skat	12	27.425	18.014
Andre hensatte forpligtelser	16	1.850	2.052
<b>Hensatte forpligtelser</b>		<b>29.419</b>	<b>20.195</b>
Gæld til realkreditinstitutter		73.514	85.424
Bankgæld		45.281	54.119
Leasingforpligtelser		185	877
<b>Langfristede gældsforpligtelser</b>	17	<b>118.980</b>	<b>140.420</b>



Kortfristet del af langfristede forpligtelser	17	20.541	27.198
Bankgæld		31.064	64.536
Modtagne forudbetalinger fra kunder		0	16
Leverandører af varer og tjenesteydelser		78.699	92.088
Skyldig skat		3.014	166
Anden gæld		27.893	33.545
<b>Kortfristede gældsforpligtelser</b>		<b>161.211</b>	<b>217.549</b>
<b>Gældsforpligtelser</b>		<b>280.191</b>	<b>357.969</b>
<b>Forpligtelser tilknyttet ophørte aktiviteter</b>	6	<b>43.643</b>	<b>0</b>
<b>Passiver</b>		<b>983.636</b>	<b>1.017.895</b>
Dagsværdioplysninger	19		
Ikke-indregnede leje- og leasingforpligtelser	20		
Eventualaktiver	21		
Eventualforpligtelser	22		
Pantsætninger og sikkerhedsstillelser	23		
Transaktioner med nærtstående parter	24		
Dattervirksomheder	25		

# Koncernens egenkapitalopgørelse for 2022

	Virksomheds- kapital t.kr.	Reserve for opskrivninger t.kr.	Reserve for valutakurs- reguleringer t.kr.	Reserve for udviklings- omkostninger t.kr.	Overført overskud eller underskud t.kr.	Egenkapital tilhørende modervirksom- hedens kapitalejere t.kr.	Egenkapital til hørende minoritets- interesser t.kr.	I alt t.kr.
Egenkapital primo	10.000	6.914	(14.458)	5.299	599.993	607.748	31.983	639.731
Effekt af virksomhedskøb o.l.	0	0	0	0	0	0	(10.134)	(10.134)
Effekt af virksomhedssalg o.l.	0	0	0	0	(2.431)	(2.431)	0	(2.431)
Valutakursreguleringer	0	0	(3.417)	0	0	(3.417)	(164)	(3.581)
Overført til reserver	0	(532)	0	724	(192)	0	0	0
Årets resultat	0	0	0	0	4.646	4.646	2.152	6.798
<b>Egenkapital ultimo</b>	<b>10.000</b>	<b>6.382</b>	<b>(17.875)</b>	<b>6.023</b>	<b>602.016</b>	<b>606.546</b>	<b>23.837</b>	<b>630.383</b>

# Koncernens pengestrømsopgørelse for 2022

	Note	2022 t.kr.	2021 t.kr.
Driftsresultat		60.213	13.127
Af- og nedskrivninger		50.062	59.202
Andre hensatte forpligtelser		(187)	909
Ændringer i arbejdskapital	18	(14.040)	(8.076)
Pengestrømme drift ophørte aktiviteter		(25.021)	0
<b>Pengestrømme vedrørende primær drift</b>		<b>71.027</b>	<b>65.162</b>
Modtagne finansielle indtægter		9.053	3.608
Betalte finansielle omkostninger		(7.415)	(7.770)
Refunderet/(betalt) skat		(4.046)	(9.304)
<b>Pengestrømme vedrørende drift</b>		<b>68.619</b>	<b>51.696</b>
Køb mv. af immaterielle aktiver		(1.952)	(1.739)
Køb mv. af materielle aktiver		(52.806)	(77.742)
Salg af materielle aktiver		30	26.199
Køb af finansielle aktiver		(656)	(380)
Salg af finansielle aktiver		1.554	1.340
Køb af virksomheder		(12.765)	(2.215)
Salg af virksomheder		0	1.050
Pengestrømme investeringer ophørte aktiviteter		20.891	0
<b>Pengestrømme vedrørende investeringer</b>		<b>(45.704)</b>	<b>(53.487)</b>
<b>Frie pengestrømme frembragt fra drift og investering før finansiering</b>		<b>22.915</b>	<b>(1.791)</b>
Afdrag på lån mv.		(28.097)	(20.161)
Tilbagebetaling af gæld til associerede virksomheder		7.446	0
Lån ydet til associerede virksomheder		0	(7.413)
Ændring i bankgæld		(33.472)	15.502
Tilgang likvider ved virksomhedskøb		0	718
Kapitalforhøjelse i minoritet		0	16.660
Pengestrømme finansiering ophørte aktiviteter		23.239	0
<b>Pengestrømme vedrørende finansiering</b>		<b>(30.884)</b>	<b>5.306</b>

<b>Ændring i likvider</b>	<b>(7.969)</b>	<b>3.515</b>
Likvider primo	11.195	7.740
Valutakursreguleringer af likvider	(189)	(60)
<b>Likvider ultimo</b>	<b>3.037</b>	<b>11.195</b>
Likvider ultimo sammensætter sig af:		
Likvide beholdninger	2.017	11.195
Likvider tilknyttet ophørte aktiviteter	1.020	0
<b>Likvider ultimo</b>	<b>3.037</b>	<b>11.195</b>

# Koncernens noter

## 1 Nettoomsætning

	2022	2021
	t.kr.	t.kr.
Danmark	381.358	474.032
Andre EU-lande	810.856	623.616
Andre europæiske lande	31.091	27.882
<b>Geografiske markeder i alt</b>	<b>1.223.305</b>	<b>1.125.530</b>
Fjerkræproduktion	1.223.305	1.029.084
Griseproduktion	0	96.446
<b>Aktiviteter i alt</b>	<b>1.223.305</b>	<b>1.125.530</b>

Koncernens omsætning har historisk været inddelt i aktiviteterne fjerkræproduktion og griseproduktion. Griseproduktionen er vist som ophørende aktivitet i 2022 jf. note 6.

## 2 Honorar til generalforsamlingsvalgt revisor

	2022	2021
	t.kr.	t.kr.
Lovpligtig revision	623	683
Andre erklæringsopgaver med sikkerhed	400	371
Skatterådgivning	320	79
Andre ydelser	283	297
	<b>1.626</b>	<b>1.430</b>

Honorar til generalforsamlingsvalgt revisor udtrykker tidspunktet for arbejdsudførelse, og ikke den regnskabsmæssige periode arbejdet er udført for.

### 3 Personaleomkostninger

	<b>2022</b>	<b>2021</b>
	<b>t.kr.</b>	<b>t.kr.</b>
Gager og lønninger	117.742	124.414
Pensioner	10.760	12.143
Andre omkostninger til social sikring	8.321	8.328
Andre personaleomkostninger	216	342
	<b>137.039</b>	<b>145.227</b>

Gennemsnitligt antal fuldtidsansatte medarbejdere	<b>356</b>	<b>353</b>
---	------------	------------

	<b>Ledelses- vederlag</b>	<b>Ledelses- vederlag</b>
	<b>2022</b>	<b>2021</b>
	<b>t.kr.</b>	<b>t.kr.</b>
Samlet for ledelseskategorier	5.518	5.480
	<b>5.518</b>	<b>5.480</b>

### 4 Af- og nedskrivninger

	<b>2022</b>	<b>2021</b>
	<b>t.kr.</b>	<b>t.kr.</b>
Afskrivninger på immaterielle aktiver	1.060	713
Afskrivninger på materielle aktiver	49.002	58.489
	<b>50.062</b>	<b>59.202</b>

### 5 Skat af årets resultat

	<b>2022</b>	<b>2021</b>
	<b>t.kr.</b>	<b>t.kr.</b>
Aktuel skat	15.142	4.621
Ændring af udskudt skat	(3.690)	(3.474)
Regulering vedrørende tidligere år	117	0
	<b>11.569</b>	<b>1.147</b>

## 6 Ophørte aktiviteter

	<b>2022</b>
	<b>t.kr.</b>
Nettoomsætning	79.913
Andre driftsindtægter	909
Omkostninger til råvarer og hjælpematerialer	(84.137)
Andre eksterne omkostninger	(12.241)
Personaleomkostninger	(14.213)
Af- og nedskrivninger	(32.771)
Gevinst eller tab ved afhændelse e.l.	(3.884)
<b>Resultat for perioden</b>	<b>(66.424)</b>
Finansielle poster	(369)
<b>Resultat før skat af ophørte aktiviteter</b>	<b>(66.793)</b>
Skat af resultat af ophørte aktiviteter	12.279
<b>Resultat efter skat af ophørte aktiviteter</b>	<b>(54.514)</b>
Grunde og bygninger	30.452
Andre anlæg, driftsmateriel og inventar	9.127
Indretning af lejede lokaler	672
Biologiske aktiver	3.699
Finansielle anlægsaktiver	1.378
Varebeholdninger	4.593
Udskudt skat	18.743
Øvrige omsætningsaktiver	3.380
<b>Aktiver tilknyttet ophørte aktiviteter</b>	<b>72.044</b>
Gæld til realkreditinstitutter	5.676
Bankgæld	24.950
Leverandører af varer og tjenesteydelser	4.399
Anden gæld	8.618
<b>Forpligtelser tilknyttet ophørte aktiviteter</b>	<b>43.643</b>
Pengestrømme vedrørende drift	(25.021)
Pengestrømme vedrørende investeringer	21.220
Pengestrømme vedrørende finansiering	21.571
<b>Pengestrømme tilknyttet ophørte aktiviteter</b>	<b>17.770</b>

Koncernens ledelse har truffet beslutning om at afhænde griseproduktionen i 2022, hvorfor denne aktivitet præsenteres som ophørende aktivitet. Der er ikke foretaget tilpasning af sammenligningstal.

## 7 Forslag til resultatdisponering

	<b>2022</b>	<b>2021</b>
	<b>t.kr.</b>	<b>t.kr.</b>
Overført resultat	4.646	17.164
Minoritetsinteressers andel af resultatet	2.152	(380)
	<b>6.798</b>	<b>16.784</b>

## 8 Immaterielle aktiver

	<b>Færdiggjorte udviklings- projekter t.kr.</b>	<b>Erhvervede immaterielle aktiver t.kr.</b>	<b>Udviklings- projekter under udførelse t.kr.</b>
Kostpris primo	5.497	3.516	2.510
Valutakursreguleringer	0	(7)	0
Overførsler	2.294	143	(2.294)
Tilgange	0	0	1.952
Afgange	0	(256)	0
<b>Kostpris ultimo</b>	<b>7.791</b>	<b>3.396</b>	<b>2.168</b>
Af- og nedskrivninger primo	(1.214)	(3.472)	0
Valutakursreguleringer	0	3	0
Årets afskrivninger	(1.023)	(46)	0
Tilbageførsel ved afgang	0	256	0
<b>Af- og nedskrivninger ultimo</b>	<b>(2.237)</b>	<b>(3.259)</b>	<b>0</b>
<b>Regnskabsmæssig værdi ultimo</b>	<b>5.554</b>	<b>137</b>	<b>2.168</b>

## 9 Udviklingsprojekter

Udviklingsomkostninger omfatter omkostninger og gager, der direkte kan henføres til selskabets udvikling af ny IT-plattform. Ultimo 2021 blev enkelte delelementer af udviklingen ibrugtaget. Udviklingen forsætter og der forventes i 2023 ibrugtagning af de næste delelementer. IT-plattformen skal erstatte selskabets nuværende produktionsværktøj og forventes ikke videresolgt. Udviklingen forløber planmæssigt i forhold til tidsmæssige og økonomiske ressourcer. Ledelsen har ikke fundet anledning til at foretage nedskrivning af det indregnede udviklingsaktiv.



## 10 Materielle aktiver

	Grunde og bygninger t.kr.	Produktions- anlæg og maskiner t.kr.	Andre anlæg, driftsmateriel og inventar t.kr.	Indretning af lejede lokaler t.kr.	Biologiske aktiver t.kr.
Kostpris primo	810.966	283.748	244.802	10.412	17.585
Valutakursreguleringer	(2.326)	(1.759)	(389)	0	0
Overførsler	(116.092)	7.001	(75.789)	(10.245)	(17.585)
Tilgange	19.739	15.646	1.588	0	0
Afgange	(592)	(2.393)	(1.317)	0	0
<b>Kostpris ultimo</b>	<b>711.695</b>	<b>302.243</b>	<b>168.895</b>	<b>167</b>	<b>0</b>
Opskrivninger primo	22.500	0	7.146	0	0
Overførsler	0	0	(7.146)	0	0
<b>Opskrivninger ultimo</b>	<b>22.500</b>	<b>0</b>	<b>0</b>	<b>0</b>	<b>0</b>
Af- og nedskrivninger primo	(456.504)	(181.429)	(182.634)	(6.311)	0
Valutakursreguleringer	552	886	330	0	0
Overførsler	73.376	0	67.653	6.144	1.168
Årets nedskrivninger	0	0	0	0	(1.168)
Årets afskrivninger	(22.894)	(16.234)	(9.880)	0	0
Tilbageførsel ved afgang	592	2.393	1.287	0	0
<b>Af- og nedskrivninger ultimo</b>	<b>(404.878)</b>	<b>(194.384)</b>	<b>(123.244)</b>	<b>(167)</b>	<b>0</b>
<b>Regnskabsmæssig værdi ultimo</b>	<b>329.317</b>	<b>107.859</b>	<b>45.651</b>	<b>0</b>	<b>0</b>
Regnskabsmæssig værdi, hvis aktiver ikke var opskrevet	321.135	-	45.651	-	-
Ikke-ejede aktiver	-	-	759	-	-

	<b>Materielle aktiver under udførelse t.kr.</b>
Kostpris primo	20.193
Valutakursreguleringer	(54)
Overførsler	(26.098)
Tilgange	15.834
Afgange	0
<b>Kostpris ultimo</b>	<b>9.875</b>
Opskrivninger primo	0
Overførsler	0
<b>Opskrivninger ultimo</b>	<b>0</b>
Af- og nedskrivninger primo	0
Valutakursreguleringer	0
Overførsler	0
Årets nedskrivninger	0
Årets afskrivninger	0
Tilbageførsel ved afgange	0
<b>Af- og nedskrivninger ultimo</b>	<b>0</b>
<b>Regnskabsmæssig værdi ultimo</b>	<b>9.875</b>
Regnskabsmæssig værdi, hvis aktiver ikke var opskrevet	-
Ikke-ejede aktiver	-

## 11 Finansielle aktiver

	Kapitalandele i associerede virksomheder t.kr.	Andre værdipapirer og kapital- andele t.kr.	Deposita t.kr.	Andre tilgode- havender t.kr.
Kostpris primo	60.061	4.332	497	8.834
Overførsler	0	(1.096)	(282)	0
Tilgange	200	656	0	0
Afgange	0	0	0	(1.554)
<b>Kostpris ultimo</b>	<b>60.261</b>	<b>3.892</b>	<b>215</b>	<b>7.280</b>
Opskrivninger primo	40.148	0	0	0
Valutakursreguleringer	(7)	0	0	0
Andel af årets resultat	17.348	0	0	0
<b>Opskrivninger ultimo</b>	<b>57.489</b>	<b>0</b>	<b>0</b>	<b>0</b>
Nedskrivninger primo	0	(233)	0	0
<b>Nedskrivninger ultimo</b>	<b>0</b>	<b>(233)</b>	<b>0</b>	<b>0</b>
<b>Regnskabsmæssig værdi ultimo</b>	<b>117.750</b>	<b>3.659</b>	<b>215</b>	<b>7.280</b>

Associerede virksomheder	Hjemsted	Ejerandel %
BD France SAS	Plabannec, Frankrig	50,00
Nordic Poultry Equipment A/S	Hjørring	40,00

## 12 Udskudt skat

Bevægelser i året	2022 t.kr.	2021 t.kr.
Primo	(15.855)	(19.329)
Indregnet i resultatopgørelsen	(9.303)	3.474
<b>Ultimo</b>	<b>(25.158)</b>	<b>(15.855)</b>

Udskudt skat er indregnet således i balancen	2022 t.kr.	2021 t.kr.
Udskudte skatteaktiver	2.267	2.159
Udskudte skatteforpligtelser	(27.425)	(18.014)
	<b>(25.158)</b>	<b>(15.855)</b>

### Udskudte skatteaktiver

Indregnet skatteaktiv i koncernen indeholder 5.123 t.kr. fra indregnet værdi af skattemæssig underskudsfremførsel, der forventes udnyttet inden for 3-5 år som led i den almindelige drift i koncernens selskaber. I årets løb er der anvendt 47 t.kr. værdi af skattemæssig underskudsfremførsel.

Udskudt skat påhviler immaterielle, materielle og finansielle anlægsaktiver samt varebeholdninger, tilgodehavender, hensatte forpligtelser, gældsforpligtelser og fremførbare skattemæssige underskud.

### 13 Periodeafgrænsningsposter

Periodeafgrænsningsposter omfatter forudbetalte omkostninger, herunder forsikringer og ejendomsomkostninger vedrørende det kommende regnskabsår.

### 14 Virksomhedskapital

	Antal	Pålydende værdi t.kr.	Nominal værdi t.kr.
Aktie	10.000	1.000	10.000.000
	<b>10.000</b>		<b>10.000.000</b>

### 15 Hensættelser til pensioner o.l.

Hensættelse til pensioner o.l. omfatter hensættelse til pension for koncernens ansatte i Polen.

### 16 Andre hensatte forpligtelser

Andre hensatte forpligtelser omfatter garantiforpligtelser over for slagtekylling-producenter i forbindelse med udbrud af salmonella og anden sygdom.

### 17 Langfristede forpligtelser

	Forfald inden for 12 måneder 2022 t.kr.	Forfald inden for 12 måneder 2021 t.kr.	Forfald efter 12 måneder 2022 t.kr.	Restgæld efter 5 år 2022 t.kr.
Gæld til realkreditinstitutter	7.662	8.150	73.514	46.777
Bankgæld	12.362	18.366	45.281	7.436
Leasingforpligtelser	517	682	185	0
	<b>20.541</b>	<b>27.198</b>	<b>118.980</b>	<b>54.213</b>

### 18 Ændring i arbejdskapital

	2022 t.kr.	2021 t.kr.
Ændring i varebeholdninger	(10.603)	(14.032)
Ændring i tilgodehavender	15.620	(13.896)
Ændring i leverandørgæld mv.	(19.057)	19.852
	<b>(14.040)</b>	<b>(8.076)</b>

## 19 Dagsværdioplysninger

	<b>Børsnoterede værdipapirer t.kr.</b>
Dagsværdi ultimo	87
Urealiserede dagsværdireguleringer indregnet i resultatopgørelsen	(6)

## 20 Ikke-indregnede leje- og leasingforpligtelser

	<b>2022 t.kr.</b>	<b>2021 t.kr.</b>
Forpligtelser i henhold til leje- eller leasingkontrakter frem til udløb i alt	<b>16.975</b>	<b>26.984</b>

## 21 Eventualaktiver

Koncernen har et skattemæssige særunderskud til fremførsel på 869 t.kr., svarende til et skatteaktiv på 191 t.kr., som vil kunne anvendes til modregning i fremtidige skattemæssige overskud. Der er ikke indregnet et skatteaktiv vedr. dette særunderskud, da ledelsen vurderer, at det er usandsynligt, at selskabet har mulighed for at anvende dette indenfor en periode på 3 - 5 år.

## 22 Eventualforpligtelser

Koncernen har stillet lejergaranti på 1.074 t.kr.

## 23 Pantsætninger og sikkerhedsstillelser

Til sikkerhed for koncernens prioritetsgæld på 81.176 t.kr. er der givet pant i materielle anlægsaktiver og beholdninger med en bogført værdi på 270.277 t.kr.

Til sikkerhed for bankgæld på 88.707 t.kr., herunder cashpool, er der udstedt ejerpantebreve og løsøre pantebreve for i alt 62.050 t.kr. med pant i materielle anlægsaktiver og beholdninger, hvis regnskabsmæssig værdi udgør 57.656 t.kr.

Der er kautioneret overfor Nordea Kredit Realkreditaktieselskab. Kautionen er maksimeret til 152.605 t.kr. Realkreditgælden der er kautioneret for udgør 73.552 t.kr. pr. 31.12.22.

## 24 Transaktioner med nærtstående parter, der ikke er på markedsmæssige vilkår

I årsrapporten oplyses alene transaktioner med nærtstående parter, der ikke er gennemført på markedsvilkår. Der er ikke gennemført sådanne transaktioner i regnskabsåret.

## 25 Dattervirksomheder

	Hjemsted	Retsform	Ejerandel %
DanHatch Denmark A/S	Hjørring	A/S	100,00
DanHatch Polen S.A.*	Wolsztyn, Polen	S.A.	100,00
DHP Breeder Farms Sp. z.o.o.**	Wolsztyn, Polen	Sp. z.o.o.	100,00
DHP Farms Sp. z.o.o.**	Wolsztyn, Polen	Sp. z.o.o.	100,00
Hatching Eggs Farms Sp. z.o.o.**	Wolsztyn, Polen	Sp. z.o.o.	100,00
DanBroiler A/S	Ikast-Brande	A/S	100,00
DanHatch Special A/S	Hjørring	A/S	51,00
Borum Østergaard Svineproduktion A/S	Århus	A/S	100,00
Ørstedgaard Svineproduktion K/S***	Roskilde	K/S	100,00
Munklinde Multisite A/S***	Ikast-Brande	A/S	100,00
Hagesholm Multisite K/S***	Holbæk	K/S	100,00
Næsgård Multisite A/S***	Guldborgsund	A/S	100,00
SG DPL A/S	Lolland	A/S	100,00
Ørstedgaard Svineproduktion ApS***	Hjørring	ApS	100,00
Komplementarselskabet Hagesholm Multisite ApS***	Hjørring	ApS	100,00
Amstrup Svineproduktion ApS***	Hjørring	ApS	100,00
Neubukow Pork GmbH****	Harrislee, Tyskland	GmbH	100,00
DanPiglet A/S	Hjørring	A/S	100,00
DanHatch Finland OY	Mynämäki, Finland	OY	90,00
DHF Breeder OY	Mynämäki, Finland	OY	100,00
Rumænien Invest A/S	Hjørring	A/S	100,00
Sanavia s.r.l.*****	Rumænien	s.r.l.	100,00
DHP Farms West 2 SPV Sp. z.o.o.**	Wolsztyn, Polen	Sp. z.o.o.	100,00

\*) Det pågældende selskab er tilknyttede virksomhed i DanHatch Denmark A/S

\*\*\*) De pågældende selskaber er tilknyttede virksomheder i DanHatch Poland S.A.

\*\*\*\*) De pågældende selskaber er tilknyttede virksomheder i DanPiglet A/S

\*\*\*\*\*) Det pågældende selskab er tilknyttede virksomhed i Amstrup Svineproduktion ApS

\*\*\*\*\*) Det pågældende selskab er tilknyttede virksomhed i Rumænien Invest A/S

# Modervirksomhedens resultatopgørelse for 2022

	Note	2022 t.kr.	2021 t.kr.
Nettoomsætning		11.498	11.498
Arbejde udført for egen regning og opført under aktiver		851	836
Andre eksterne omkostninger		(5.137)	(3.938)
<b>Bruttoresultat</b>		<b>7.212</b>	<b>8.396</b>
Personaleomkostninger	1	(17.097)	(16.181)
Af- og nedskrivninger	2	(1.023)	(687)
<b>Driftsresultat</b>		<b>(10.908)</b>	<b>(8.472)</b>
Indtægter af kapitalandele i tilknyttede virksomheder		(6.193)	13.099
Indtægter af kapitalandele i associerede virksomheder		17.348	8.930
Andre finansielle indtægter	3	5.859	4.246
Andre finansielle omkostninger	4	(3.135)	(2.108)
<b>Resultat før skat</b>		<b>2.971</b>	<b>15.695</b>
Skat af årets resultat	5	1.675	1.469
<b>Årets resultat</b>	6	<b>4.646</b>	<b>17.164</b>

# Modervirksomhedens balance pr. 31.12.2022

## Aktiver

	Note	2022 t.kr.	2021 t.kr.
Færdiggjorte udviklingsprojekter	8	5.554	4.283
Udviklingsprojekter under udførelse	8	2.168	2.510
<b>Immaterielle aktiver</b>	7	<b>7.722</b>	<b>6.793</b>
Kapitalandele i tilknyttede virksomheder		394.781	397.818
Tilgodehavender hos tilknyttede virksomheder		0	20
Kapitalandele i associerede virksomheder		117.750	100.209
Andre tilgodehavender		2.500	3.000
<b>Finansielle aktiver</b>	9	<b>515.031</b>	<b>501.047</b>
<b>Anlægsaktiver</b>		<b>522.753</b>	<b>507.840</b>
Tilgodehavender fra salg og tjenesteydelser		2	3
Tilgodehavender hos tilknyttede virksomheder		170.415	155.044
Tilgodehavender hos associerede virksomheder		0	7.446
Andre tilgodehavender		200	238
Tilgodehavende skat		0	3.365
Tilgodehavende sambeskatningsbidrag		9.703	8.059
Periodeafgrænsningsposter	10	159	200
<b>Tilgodehavender</b>		<b>180.479</b>	<b>174.355</b>
<b>Omsætningsaktiver</b>		<b>180.479</b>	<b>174.355</b>
<b>Aktiver</b>		<b>703.232</b>	<b>682.195</b>



**Passiver**

	Note	2022 t.kr.	2021 t.kr.
Virksomhedskapital		10.000	10.000
Reserve for udviklingsomkostninger		6.023	5.299
Overført overskud eller underskud		590.520	592.449
<b>Egenkapital</b>		<b>606.543</b>	<b>607.748</b>
Udskudt skat	11	998	1.495
<b>Hensatte forpligtelser</b>		<b>998</b>	<b>1.495</b>
Bankgæld		30.452	24.749
Leverandører af varer og tjenesteydelser		554	1.256
Gæld til tilknyttede virksomheder		52.451	35.756
Skyldige sambeskatningsbidrag		8.011	6.741
Anden gæld		4.223	4.450
<b>Kortfristede gældsforpligtelser</b>		<b>95.691</b>	<b>72.952</b>
<b>Gældsforpligtelser</b>		<b>95.691</b>	<b>72.952</b>
<b>Passiver</b>		<b>703.232</b>	<b>682.195</b>
Ikke-indregnede leje- og leasingforpligtelser	12		
Eventualforpligtelser	13		
Pantsætninger og sikkerhedsstillelser	14		
Transaktioner med nærtstående parter	15		

# Modervirksomhedens egenkapitalopgørelse for 2022

	Virksomheds- kapital t.kr.	Reserve for udviklings- omkostninger t.kr.	Overført overskud eller underskud t.kr.	I alt t.kr.
Egenkapital primo	10.000	5.299	592.449	607.748
Effekt af virksomhedssalg o.l.	0	0	(2.434)	(2.434)
Valutakursreguleringer	0	0	(3.417)	(3.417)
Overført til reserver	0	724	(724)	0
Årets resultat	0	0	4.646	4.646
<b>Egenkapital ultimo</b>	<b>10.000</b>	<b>6.023</b>	<b>590.520</b>	<b>606.543</b>

# Modervirksomhedens noter

## 1 Personaleomkostninger

	<b>2022</b>	<b>2021</b>
	<b>t.kr.</b>	<b>t.kr.</b>
Gager og lønninger	15.037	14.281
Pensioner	1.941	1.778
Andre omkostninger til social sikring	119	122
	<b>17.097</b>	<b>16.181</b>

Gennemsnitligt antal fuldtidsansatte medarbejdere	<b>17</b>	<b>17</b>
---	-----------	-----------

	<b>Ledelses- vederlag</b>	<b>Ledelses- vederlag</b>
	<b>2022</b>	<b>2021</b>
	<b>t.kr.</b>	<b>t.kr.</b>
Samlet for ledelseskategorier	3.151	3.575
	<b>3.151</b>	<b>3.575</b>

## 2 Af- og nedskrivninger

	<b>2022</b>	<b>2021</b>
	<b>t.kr.</b>	<b>t.kr.</b>
Afskrivninger på immaterielle aktiver	1.023	687
	<b>1.023</b>	<b>687</b>

## 3 Andre finansielle indtægter

	<b>2022</b>	<b>2021</b>
	<b>t.kr.</b>	<b>t.kr.</b>
Finansielle indtægter fra tilknyttede virksomheder	3.778	2.722
Finansielle indtægter fra associerede virksomheder	102	40
Renteindtægter i øvrigt	1.950	1.476
Øvrige finansielle indtægter	29	8
	<b>5.859</b>	<b>4.246</b>

## 4 Andre finansielle omkostninger

	<b>2022</b>	<b>2021</b>
	<b>t.kr.</b>	<b>t.kr.</b>
Finansielle omkostninger fra tilknyttede virksomheder	395	239
Renteomkostninger i øvrigt	2.740	1.869
	<b>3.135</b>	<b>2.108</b>

## 5 Skat af årets resultat

	2022 t.kr.	2021 t.kr.
Aktuel skat	0	(1.701)
Ændring af udskudt skat	(497)	232
Regulering vedrørende tidligere år	116	0
Refusion i sambeskatning	(1.294)	0
	<b>(1.675)</b>	<b>(1.469)</b>

## 6 Forslag til resultatdisponering

	2022 t.kr.	2021 t.kr.
Overført resultat	4.646	17.164
	<b>4.646</b>	<b>17.164</b>

## 7 Immaterielle aktiver

	Færdiggjorte udviklings- projekter t.kr.	Udviklings- projekter under udførelse t.kr.
Kostpris primo	5.497	2.510
Overførsler	2.294	(2.294)
Tilgange	0	1.952
<b>Kostpris ultimo</b>	<b>7.791</b>	<b>2.168</b>
Af- og nedskrivninger primo	(1.214)	0
Årets afskrivninger	(1.023)	0
<b>Af- og nedskrivninger ultimo</b>	<b>(2.237)</b>	<b>0</b>
<b>Regnskabsmæssig værdi ultimo</b>	<b>5.554</b>	<b>2.168</b>

## 8 Udviklingsprojekter

Udviklingsomkostninger omfatter omkostninger og gager, der direkte kan henføres til selskabets udvikling af ny IT-plattform. Ultimo 2021 blev enkelte delelementer af udviklingen ibrugtaget. Udviklingen forsætter og der forventes i 2023 ibrugtagning af de næste delelementer. IT-plattformen skal erstatte selskabets nuværende produktionsværktøj og forventes ikke videresolgt. Udviklingen forløber planmæssigt i forhold til tidsmæssige og økonomiske ressourcer. Ledelsen har ikke fundet anledning til at foretage nedskrivning af det indregnede udviklingsaktiv.

## 9 Finansielle aktiver

	Kapitalandele i tilknyttede virksomheder t.kr.	Tilgode- havender hos tilknyttede virksom- heder t.kr.	Kapitalandele i associerede virksomheder t.kr.	Andre tilgode- havender t.kr.
Kostpris primo	544.685	20	60.061	3.000
Overførsler	0	(20)	0	0
Tilgange	30.000	0	200	0
Afgange	0	0	0	(500)
<b>Kostpris ultimo</b>	<b>574.685</b>	<b>0</b>	<b>60.261</b>	<b>2.500</b>
Opskrivninger primo	(146.867)	0	40.148	0
Valutakursreguleringer	(3.410)	0	(7)	0
Andel af årets resultat	(6.193)	0	17.348	0
Udbytte	(21.000)	0	0	0
Andre reguleringer	(2.434)	0	0	0
<b>Opskrivninger ultimo</b>	<b>(179.904)</b>	<b>0</b>	<b>57.489</b>	<b>0</b>
<b>Regnskabsmæssig værdi ultimo</b>	<b>394.781</b>	<b>0</b>	<b>117.750</b>	<b>2.500</b>

Specifikation af kapitalandele i dattervirksomheder fremgår af noterne til koncernregnskabet.

Kapitalandele i associerede virksomheder	Hjemsted	Retsform	Ejerandel %
BD France SAS	Plabanec, Frankrig	SAS	50,00
Nordic Poultry Equipment A/S	Hjørring	A/S	40,00

## 10 Periodeafgrænsningsposter

Periodeafgrænsningsposter omfatter forudbetalte omkostninger.

**11 Udskudt skat**

	<b>2022</b>	<b>2021</b>
	<b>t.kr.</b>	<b>t.kr.</b>
Immaterielle aktiver	1.698	1.495
Fremførbare skattemæssige underskud	(700)	0
<b>Udskudt skat i alt</b>	<b>998</b>	<b>1.495</b>

	<b>2022</b>	<b>2021</b>
	<b>t.kr.</b>	<b>t.kr.</b>
<b>Bevægelser i året</b>		
Primo	1.495	1.263
Indregnet i resultatopgørelsen	(497)	232
<b>Ultimo</b>	<b>998</b>	<b>1.495</b>

**12 Ikke-indregnede leje- og leasingforpligtelser**

	<b>2022</b>	<b>2021</b>
	<b>t.kr.</b>	<b>t.kr.</b>
Forpligtelser i henhold til leje- eller leasingkontrakter frem til udløb i alt	<b>56</b>	<b>195</b>

**13 Eventualforpligtelser**

Selskabet er administrationsselskab i en dansk sambeskatning. Selskabet hæfter derfor i henhold til selskabsskattelovens regler herom for indkomstskatter mv. for de sambeskattede selskaber og ligeledes for eventuelle forpligtelser til at indeholde kildeskat på renter, royalties og udbytter for disse selskaber.

**14 Pantsætninger og sikkerhedsstillelser****Sikkerhedsstillelser over for tilknyttede virksomheder**

Til sikkerhed for cashpool (mellemværende med tilknyttede virksomheder) er der afgivet selvskyldnerkaution overfor tilknyttede virksomheder til Nordea Bank.

Selskabet har kautioneret for tilknyttede virksomheders gæld til Nordea Kredit Realkreditaktieselskab. Kautionen er maksimeret til 26.454 t.kr. Realkreditgælden i tilknyttede virksomheder udgør 25.774 t.kr.

**15 Transaktioner med nærtstående parter, der ikke er på markedsmæssige vilkår**

I årsrapporten oplyses alene transaktioner med nærtstående parter, der ikke er gennemført på markedsvilkår. Der i året ydet skattefrit koncerntilskud på 30.000 t.kr. til datterselskab. Der er ikke gennemført yderligere transaktioner i regnskabsåret, der ikke er på markedsmæssige vilkår.

# Anvendt regnskabspraksis

## Regnskabsklasse

Årsrapporten er aflagt i overensstemmelse med årsregnskabslovens bestemmelser for regnskabsklasse C (stor).

Årsrapporten er aflagt i overensstemmelse med årsregnskabslovens bestemmelser for regnskabsklasse C (stor), mens moderselskabets årsrapport er aflagt i overensstemmelse med årsregnskabslovens bestemmelser for C (mellem) med tilvalg af enkelte bestemmelser for regnskabsklasse C (stor).

Koncernregnskabet og årsregnskabet er aflagt efter samme regnskabspraksis som sidste år.

## Manglende sammenlignelighed

I koncernregnskabet for indværende år er koncernens aktiviteter vedr. griseproduktion til salg, hvorfor disse aktiviteter vises om ophørende ulig sammenligningsåret.

## Koncernregnskabet

Koncernregnskabet omfatter modervirksomheden og de virksomheder (dattervirksomheder), som kontrolleres af modervirksomheden. Modervirksomheden anses for at have kontrol, når den direkte eller indirekte ejer mere end 50% af stemmerettighederne eller på anden måde kan udøve eller faktisk udøver bestemmende indflydelse. Virksomheder, hvori koncernen direkte eller indirekte besidder mellem 20% og 50% af stemmerettighederne og udøver betydelig, men ikke bestemmende indflydelse, betragtes som associerede virksomheder.

## Konsolideringsprincipper

Koncernregnskabet udarbejdes på grundlag af regnskaber for modervirksomheden og dens dattervirksomheder. Udarbejdelse af koncernregnskabet sker ved sammenlægning af regnskabsposter af ensartet karakter. Ved konsolideringen foretages eliminering af koncerninterne indtægter og omkostninger, interne mellemværender og udbytter samt fortjenester og tab ved transaktioner mellem de konsoliderede virksomheder. De regnskaber, der anvendes til brug for konsolideringen, udarbejdes i overensstemmelse med koncernens regnskabspraksis.

I koncernregnskabet indregnes dattervirksomhedernes regnskabsposter 100%. Minoritetsinteressernes forholdsmæssige andel af resultatet præsenteres som en særskilt post i ledelsens forslag til resultatdisponering, og deres andel af dattervirksomhedernes nettoaktiver præsenteres som en særskilt post under koncernens egenkapital.

Kapitalandele i dattervirksomheder udlignes med den forholdsmæssige andel af dattervirksomhedernes nettoaktiver på overtagelsestidspunktet opgjort til dagsværdi.

## Ophørte aktiviteter

Ophørte aktiviteter er væsentlige forretningsområder eller geografiske områder, der i henhold til en samlet plan er afhændet, lukket eller opgivet eller er besluttet afhændet, lukket eller opgivet, og som kan udskilles fra virksomhedens øvrige aktiviteter.

Resultatet af ophørte aktiviteter præsenteres i resultatopgørelsen som en særskilt post, der består af resultatet efter skat for den pågældende aktivitet og eventuelle gevinster eller tab ved dagsværdiregulering eller salg af de aktiver og forpligtelser, der er tilknyttet aktiviteten.

Aktiver, der er knyttet til de ophørte aktiviteter, præsenteres særskilt i balancen som aktiver tilknyttet ophørte aktiviteter. Forpligtelser, der er knyttet til de ophørte aktiviteter, præsenteres særskilt i balancen som forpligtelser tilknyttet ophørte aktiviteter.

Sammenligningstillene i resultatopgørelsen og balancen tilpasses ikke.

### **Omregning af fremmed valuta**

Transaktioner i fremmed valuta omregnes ved første indregning til transaktionsdagens kurs. Tilgodehavender, gældsforpligtelser og andre monetære poster i fremmed valuta, som ikke er afregnet på balancedagen, omregnes til balancedagens valutakurs. Valutakursdifferencer, der opstår mellem transaktionsdagens kurs og kursen på henholdsvis betalingsdagen og balancedagen, indregnes i resultatopgørelsen som finansielle poster. Materielle og immaterielle anlægsaktiver, varebeholdninger og andre ikke-monetære aktiver, der er købt i fremmed valuta, omregnes til historiske kurser.

Ved indregning af udenlandske dattervirksomheder og associerede virksomheder, der er selvstændige enheder, omregnes resultatopgørelserne til gennemsnitlige valutakurser for månederne, som ikke afviger væsentligt fra transaktionsdagens kurser. Balanceposterne omregnes til balancedagens valutakurser. Goodwill betragtes som tilhørende den selvstændige udenlandske enhed og omregnes til balancedagens kurs. Kursdifferencer, der er opstået ved omregning af udenlandske dattervirksomheders egenkapital ved årets begyndelse til balancedagens valutakurser samt ved omregning af resultatopgørelser fra gennemsnitskurser til balancedagens valutakurser, indregnes direkte på egenkapitalen.

Kursregulering af mellemværender med selvstændige udenlandske dattervirksomheder, der anses for en del af den samlede investering i den pågældende dattervirksomhed, indregnes direkte på egenkapitalen.

Ved indregning af udenlandske dattervirksomheder, der er integrerede enheder, omregnes monetære aktiver og forpligtelser til balancedagens kurs. Ikke-monetære aktiver og forpligtelser omregnes til kursen på anskaffelsestidspunktet eller på tidspunktet for eventuelle efterfølgende op- eller nedskrivninger. Resultatopgørelsens poster omregnes til gennemsnitlige valutakurser for månederne, idet poster, som er afledt af ikke-monetære aktiver og forpligtelser, dog omregnes til historiske kurser gældende for de pågældende ikke-monetære poster.

### **Resultatopgørelsen**

#### **Nettoomsætning**

Nettoomsætning ved salg af handelsvarer, færdigvarer og tjenesteydelser indregnes i resultatopgørelsen, når levering og risikoovergang til køber har fundet sted. Nettoomsætning indregnes eksklusive moms, afgifter og rabatter i forbindelse med salget og måles til salgsværdien af det fastsatte vederlag.

#### **Arbejde udført for egen regning og opført under aktiver**

Arbejde udført for egen regning og opført under aktiver omfatter personaleomkostninger og andre omkostninger, der er afholdt i regnskabsåret og indregnet i kostprisen for egenudviklede immaterielle og materielle anlægsaktiver.

#### **Andre driftsindtægter**

Andre driftsindtægter omfatter indtægter af sekundær karakter set i forhold til virksomhedens hovedaktivitet, herunder lejeindtægter og gevinster ved salg af immaterielle og materielle anlægsaktiver.



**Omkostninger til råvarer og hjælpematerialer**

Omkostninger til råvarer og hjælpematerialer omfatter regnskabsårets forbrug af råvarer og hjælpematerialer efter regulering for forskydning i beholdninger af disse varer mv. fra primo til ultimo. I posten indgår eventuelt svind og sædvanlige nedskrivninger af de pågældende lagerbeholdninger.

**Andre eksterne omkostninger**

Andre eksterne omkostninger omfatter omkostninger, der vedrører virksomhedens primære aktiviteter, herunder lokaleomkostninger, kontorholdsomkostninger, salgsfremmende omkostninger mv. I posten indgår endvidere nedskrivninger af tilgodehavender indregnet under omsætningsaktiver.

**Personaleomkostninger**

Personaleomkostninger omfatter løn og gager såvel som omkostninger til social sikring, pensioner o.l. for virksomhedens medarbejdere.

**Af- og nedskrivninger**

Af- og nedskrivninger af materielle og immaterielle aktiver består af regnskabsårets af- og nedskrivninger og af gevinster og tab ved salg af materielle samt immaterielle aktiver.

**Andre driftsomkostninger**

Andre driftsomkostninger omfatter omkostninger af sekundær karakter set i forhold til virksomhedens hovedaktivitet.

**Indtægter af kapitalandele i tilknyttede virksomheder**

Indtægter af kapitalandele i tilknyttede virksomheder omfatter den forholdsmæssige andel af de enkelte dattervirksomheders resultat efter fuld eliminering af interne avancer og tab.

**Indtægter af kapitalandele i associerede virksomheder**

Indtægter af kapitalandele i associerede virksomheder omfatter den forholdsmæssige andel af de enkelte associerede virksomheders resultat efter forholdsmæssig eliminering af interne avancer og tab.

**Andre finansielle indtægter**

Andre finansielle indtægter består af modtagne udbytter o.l. fra andre værdipapirer og kapitalandele, renteindtægter, herunder renteindtægter fra tilgodehavender hos tilknyttede virksomheder, nettokursgevinster vedrørende værdipapirer, gæld og transaktioner i fremmed valuta, amortisering af finansielle aktiver samt gottgørelser under acontoskatteordningen mv.

**Andre finansielle omkostninger**

Andre finansielle omkostninger består af renteomkostninger, herunder renteomkostninger fra gæld til tilknyttede virksomheder, nettokurstab vedrørende værdipapirer, gæld og transaktioner i fremmed valuta, amortisering af finansielle forpligtelser samt tillæg under acontoskatteordningen mv.

**Skat**

Årets skat, der består af årets aktuelle skat og ændring af udskudt skat, indregnes i resultatopgørelsen med den del, der kan henføres til årets resultat, og direkte på egenkapitalen med den del, der kan henføres til posteringer direkte på egenkapitalen.

Modervirksomheden er sambeskattet med alle danske tilknyttede virksomheder. Den aktuelle danske selskabsskat fordeles mellem de sambeskattede virksomheder i forhold til disses skattepligtige indkomster (fuld fordeling med refusion vedrørende skattemæssige underskud).

## Balancen

### Immaterielle rettigheder mv.

Immaterielle rettigheder mv. omfatter omkostninger i forbindelse med indkøring af nye besætninger, udviklingsprojekter samt færdiggjorte udviklingsprojekter.

Udviklingsprojekter vedrørende produkter og processer, der er klart definerede og identificerbare, hvor den tekniske udnyttelsesgrad, tilstrækkelige ressourcer og et potentielt fremtidigt marked eller udviklingsmulighed i virksomheden kan påvises, og hvor det er hensigten at fremstille, markedsføre eller anvende det pågældende produkt eller den pågældende proces, indregnes som immaterielle aktiver. Øvrige udviklingsomkostninger indregnes som omkostninger i resultatopgørelsen, når omkostningerne afholdes. Ved indregning af udviklingsprojekter som immaterielle aktiver bindes et beløb svarende til de afholdte omkostninger med fradrag af udskudt skat på egenkapitalen under reserve for udviklingsomkostninger, der nedbringes i takt med af- og nedskrivninger på udviklingsprojekterne.

Kostprisen for udviklingsprojekter omfatter omkostninger, herunder gager og afskrivninger, der direkte og indirekte kan henføres til udviklingsprojekterne.

Færdiggjorte udviklingsprojekter, omfatter omkostninger til udviklingsprojekter, som er færdiggjorte i året. Den forventet restlevetid er på 8 år.

Erhvervede immaterielle rettigheder (indkøringsomkostninger) måles til kostpris med fradrag af akkumulerede afskrivninger. Patenter afskrives lineært over den resterende patentperiode, og licenser afskrives lineært over aftaleperioden.

Immaterielle rettigheder mv. nedskrives til genindvindingsværdi, hvis denne er lavere end den regnskabsmæssige værdi.

### Materielle aktiver

Grunde og bygninger, produktionsanlæg og maskiner samt andre anlæg, driftmateriel og inventar måles til kostpris med fradrag af akkumulerede af- og nedskrivninger. Der afskrives ikke på grunde.

Kostprisen omfatter anskaffelsesprisen, omkostninger direkte tilknyttet anskaffelsen og omkostninger til klargøring af aktivet indtil det tidspunkt, hvor aktivet er klar til at blive taget i brug. For finansielt leasede aktiver udgør kostprisen den laveste værdi af dagsværdien af aktivet og nutidsværdien af de fremtidige leasingydelse.

Afskrivningsgrundlaget er kostpris med fradrag af forventet restværdi efter afsluttet brugstid. Der foretages lineære afskrivninger baseret på følgende vurdering af aktivernes forventede brugstider:

	<b>Brugstid</b>
Bygninger	10-30 år
Produktionsanlæg og maskiner	5-12 år
Andre anlæg, driftmateriel og inventar	3-15 år
Indretning af lejede lokaler	22 år

For indretning af lejede lokaler og aktiver omfattet af finansielle leasingaftaler udgør afskrivningsperioden

maksimalt aftaleperioden.

Forventede brugstider og restværdier revurderes årligt.

Materielle aktiver nedskrives til genindvindingsværdi, hvis denne er lavere end den regnskabsmæssige værdi.

### **Biologiske aktiver**

Biologiske aktiver, der omfatter stambesætning vedrørende svineproduktion, måles ved første indregning til kostpris, der for købte aktiver består af købsprisen tillagt eventuelle direkte tilknyttede anskaffelsesomkostninger. Da stambesætningen løbende udskiftes, afskrives der ikke herpå.

### **Kapitalandele i tilknyttede virksomheder**

Kapitalandele i tilknyttede virksomheder indregnes og måles i modervirksomhedens regnskab efter den indre værdis metode (equity-metoden). Dette indebærer, at kapitalandelene måles til den forholdsmæssige andel af virksomhedernes regnskabsmæssige indre værdi med tillæg af uafskrevet goodwill og med fradrag eller tillæg af urealiserede koncerninterne fortjenester og tab.

Tilknyttede virksomheder med negativ regnskabsmæssig indre værdi måles til 0 kr. Eventuelle tilgodehavender hos disse virksomheder nedskrives til nettorealiseringsværdi ud fra en konkret vurdering. Hvis modervirksomheden har en retlig eller faktisk forpligtelse til at dække den pågældende virksomheds forpligtelser, og det er sandsynligt, at denne forpligtelse vil medføre tab, indregnes en hensat forpligtelse målt til nutidsværdien af de omkostninger, der er nødvendige for på balancedagen at afvikle forpligtelserne.

Nettoopskrivning af kapitalandele i tilknyttede virksomheder overføres i forbindelse med resultatdisponeringen til reserve for nettoopskrivning efter den indre værdis metode under egenkapitalen.

Goodwill opgøres som forskellen mellem kostprisen for kapitalandelene og dagsværdien af den forholdsmæssige andel af de overtagne aktiver og forpligtelser. Goodwill afskrives lineært over den vurderede brugstid, der fastlægges på baggrund af ledelsens erfaringer inden for de enkelte forretningsområder. For goodwillbeløb er brugstiderne fastlagt ud fra en vurdering af, i hvilket omfang der er tale om strategisk erhvervede virksomheder med en stærk markedsposition og langsigtet indtjeningsprofil, og i hvilket omfang goodwillbeløbet inkluderer tidsbegrænsede immaterielle ressourcer, som det ikke har været muligt at udskille og indregne som særskilte aktiver. De anvendte afskrivningsperioder udgør 5-15 år.

Kapitalandele i tilknyttede virksomheder nedskrives til genindvindingsværdi, hvis denne er lavere end den regnskabsmæssige værdi.

### **Kapitalandele i associerede virksomheder**

Kapitalandele i associerede virksomheder indregnes og måles efter den indre værdis metode (equity-metoden). Dette indebærer, at kapitalandelene måles til den forholdsmæssige andel af virksomhedernes regnskabsmæssige indre værdi med tillæg af uafskrevet goodwill og med fradrag eller tillæg af urealiserede, forholdsmæssige interne fortjenester og tab.

Associerede virksomheder med negativ regnskabsmæssig indre værdi måles til 0 kr. Eventuelle tilgodehavender hos disse virksomheder nedskrives til nettorealiseringsværdi ud fra en konkret vurdering. Hvis modervirksomheden har en retlig eller faktisk forpligtelse til at dække den pågældende associerede virksomheds forpligtelser, og det er sandsynligt, at denne forpligtelse vil medføre tab, indregnes en hensat forpligtelse målt til nutidsværdien af de omkostninger, der er nødvendige for på balancedagen at afvikle forpligtelserne.

Nettoopskrivning af kapitalandele i associerede virksomheder overføres i forbindelse med resultatdisponeringen til reserve for nettoopskrivning efter den indre værdis metode under egenkapitalen.

Goodwill opgøres som forskellen mellem kostprisen for kapitalandelene og dagsværdien af den forholdsmæssige andel af de overtagne aktiver og forpligtelser. Goodwill afskrives lineært over den vurderede brugstid, der fastsættes på baggrund af ledelsens erfaringer inden for de enkelte forretningsområder. For goodwillbeløb er brugstiderne fastlagt ud fra en vurdering af, i hvilket omfang der er tale om strategisk erhvervede virksomheder med en stærk markedsposition og langsigtet indtjeningsprofil, og i hvilket omfang goodwillbeløbet inkluderer tidsbegrænsede immaterielle ressourcer, som det ikke har været muligt at udskille og indregne som særskilte aktiver. De anvendte afskrivningsperioder udgør 5-15 år.

Kapitalandele i associerede virksomheder nedskrives til genindvindingsværdi, hvis denne er lavere end den regnskabsmæssige værdi.

Kapitalandele i associerede virksomheder opfylder definitionerne på både kapitalinteresser og associerede virksomheder, men er i års- og koncernregnskabet præsenteret som kapitalandele i associerede virksomheder, da denne benævnelse mere præcist beskriver koncernens involvering i de pågældende virksomheder.

### **Tilgodehavender**

Tilgodehavender måles til amortiseret kostpris, der sædvanligvis svarer til nominel værdi, med fradrag af nedskrivninger til imødegåelse af forventede tab.

### **Andre værdipapirer og kapitalandele**

Andre værdipapirer og kapitalandele omfatter børsnoterede værdipapirer, der måles til dagsværdi på balancedagen.

### **Varebeholdninger**

Besætninger, som består af svin og kyllinger, måles til kostpris. Kostprisen indeholder direkte omkostninger med tillæg af indirekte produktionsomkostninger.

Kostprisen for svin er beregnet på grundlag af forudsætninger, der indgår i Danske Slagteriers løbende beregninger af smågrisenoteringen, mens kyllinger er optaget til 90% af en aldersbestemt skalaværdi baseret på dyrenes kostpris, værditilvækst og restlevetid.

Æg der indgår i produktion præsenteres som varer under fremstilling. Øvrige æg præsenteres som råvarer og hjælpematerialer.

Æglægningsbesætninger præsenteres som råvarer og hjælpematerialer sammen med øvrige råvarebeholdninger.

Varebeholdninger indregnes til kostpris eller nettorealiseringsværdi, hvor denne er lavere. Kostprisen omfatter hjemtagelsesomkostninger og eventuelle forarbejdningsomkostninger.

Nettorealiseringsværdi for varebeholdninger opgøres som forventet salgspris med fradrag af færdiggørelsesomkostninger og omkostninger, der skal afholdes for at effektuere salget.

### **Udskudt skat**

Udskudt skat indregnes af alle midlertidige forskelle mellem regnskabsmæssige og skattemæssige værdier af

aktiver og forpligtelser, hvor den skattemæssige værdi af aktiverne opgøres med udgangspunkt i den planlagte anvendelse af det enkelte aktiv.

Udskudte skatteaktiver, herunder skatteværdien af fremførselsberettigede, skattemæssige underskud, indregnes i balancen med den værdi, aktivet forventes at kunne realiseres til, enten ved modregning i udskudte skatteforpligtelser eller som nettoskatteaktiver.

#### **Tilgodehavende og skyldig skat**

Aktuelle skatteforpligtelser eller tilgodehavende aktuel skat indregnes i balancen opgjort som beregnet skat af årets skattepligtige indkomst, der er reguleret for betalt acontoskat.

#### **Tilgodehavende og skyldig sambeskatningsbidrag**

Aktuelle skyldige sambeskatningsbidrag eller tilgodehavende sambeskatningsbidrag indregnes i balancen opgjort som beregnet skat af årets skattepligtige indkomst, reguleret for betalt acontoskat.

#### **Periodeafgrænsningsposter**

Periodeafgrænsningsposter indregnet under aktiver omfatter afholdte omkostninger, der vedrører efterfølgende regnskabsår. Periodeafgrænsningsposter måles til kostpris.

#### **Andre værdipapirer og kapitalandele (omsætningsaktiver)**

Andre værdipapirer og kapitalandele indregnet under omsætningsaktiver omfatter børsnoterede værdipapirer, der måles til dagsværdi (børskurs) på balancedagen.

#### **Likvide beholdninger**

Likvide beholdninger omfatter kontante beholdninger og bankindeståender.

#### **Hensættelser til pensioner o.l.**

Hensættelser til pensioner o.l. måles til nettorealiseringsværdi, der svarer til nutidsværdien af de forventede udbetalinger fra de enkelte pensionsordninger o.l.

#### **Andre hensatte forpligtelser**

Garantiforpligtelser omfatter forpligtelser over for slagtekylling-producenter i forbindelse med udbrud af salmonella og anden sygdom.

Andre hensatte forpligtelser indregnes og måles som det bedste skøn over de omkostninger, der er nødvendige for på balancedagen at afvikle forpligtelserne. Hensatte forpligtelser med forventet forfaldstid ud over et år fra balancedagen måles til tilbagediskonteret værdi.

#### **Gæld til realkreditinstitutter**

Gæld til realkreditinstitutter i form af prioritetsgæld måles på tidspunktet for lånoptagelse til kostpris, der svarer til det modtagne provenu efter fradrag af afholdte transaktionsomkostninger. Efterfølgende måles prioritetsgæld til amortiseret kostpris. Dette betyder, at forskellen mellem provenuet ved lånoptagelsen og den nominelle værdi, der skal tilbagebetales, indregnes i resultatopgørelsen over låneperioden som en finansiel omkostning ved anvendelse af den effektive rentes metode.

#### **Leasingforpligtelser**

Leasingforpligtelser vedrørende finansielt leasede aktiver indregnes i balancen som gældsforpligtelser og måles på tidspunktet for indgåelse af kontrakten til nutidsværdien af de fremtidige leasingydelse. Efter første

indregning måles leasingforpligtelserne til amortiseret kostpris. Forskellen mellem nutidsværdien og den nominelle værdi af leasingydelse indregnes i resultatopgørelsen over kontrakternes løbetid som en finansiel omkostning.

#### **Operationelle leasingaftaler**

Leasingydelser vedrørende operationelle leasingaftaler indregnes lineært i resultatopgørelsen over leasingperioden.

#### **Andre finansielle forpligtelser**

Andre finansielle forpligtelser måles til amortiseret kostpris, der sædvanligvis svarer til nominal værdi.

#### **Modtagne forudbetalinger fra kunder**

Modtagne forudbetalinger fra kunder omfatter beløb, der er modtaget fra kunder forud for leveringstidspunktet.

#### **Pengestrømsopgørelsen**

Pengestrømsopgørelsen viser pengestrømme vedrørende drift, investeringer og finansiering samt likviderne ved årets begyndelse og slutning.

Pengestrømme vedrørende driftsaktiviteter præsenteres efter den indirekte metode og opgøres som driftsresultatet reguleret for ikke-kontante driftsposter, ændring i driftskapital og betalt skat.

Pengestrømme vedrørende investeringsaktiviteter omfatter betalinger i forbindelse med køb, udvikling, forbedring og salg mv. af immaterielle og materielle anlægsaktiver.

Pengestrømme vedrørende finansieringsaktiviteter omfatter ændringer i størrelse eller sammensætning af virksomhedskapitalen og de omkostninger, der er forbundet hermed, samt optagelse af lån, indgåelse af finansielle leasingaftaler, afdrag på rentebærende gæld.

Likvider omfatter likvide beholdninger.