



JJO Capital 2015 ApS

Rørbækvej 1
7323 Give
CVR-nr. 38186329

Årsrapport 01.05.2020 - 30.04.2021

Godkendt på selskabets generalforsamling, den
15.09.2021

Ole Faartoft
Dirigent

Indhold

Virksomhedsoplysninger	2
Ledelsespåtegning	3
Den uafhængige revisors revisionspåtegning	4
Ledelsesberetning	7
Koncernens resultatopgørelse for 2020/21	13
Koncernens balance pr. 30.04.2021	14
Koncernens egenkapitalopgørelse for 2020/21	18
Koncernens pengestrømsopgørelse for 2020/21	19
Koncernens noter	21
Modervirksomhedens resultatopgørelse for 2020/21	29
Modervirksomhedens balance pr. 30.04.2021	30
Modervirksomhedens egenkapitalopgørelse for 2020/21	32
Modervirksomhedens noter	33
Anvendt regnskabspraksis	35

Virksomhedsoplysninger

Virksomhed

JJO Capital 2015 ApS

Rørbækvej 1

7323 Give

CVR-nr.: 38186329

Hjemsted: Vejle

Regnskabsår: 01.05.2020 - 30.04.2021

Direktion

Bo Anders Olesen, direktør

Revisor

Deloitte Statsautoriseret Revisionspartnerselskab

City Tower, Værkmestergade 2

8000 Aarhus C

Ledelsespåtegning

Direktionen har dags dato behandlet og godkendt årsrapporten for regnskabsåret 01.05.2020 - 30.04.2021 for JJO Capital 2015 ApS.

Årsrapporten aflægges i overensstemmelse med årsregnskabsloven.

Det er min opfattelse, at koncernregnskabet og årsregnskabet giver et retvisende billede af koncernens og selskabets aktiver, passiver og finansielle stilling pr. 30.04.2021 samt af resultatet af koncernens og selskabets aktiviteter og pengestrømme for regnskabsåret 01.05.2020 - 30.04.2021.

Ledelsesberetningen indeholder efter min opfattelse en retvisende redegørelse for de forhold, beretningen omhandler.

Årsrapporten indstilles til generalforsamlingens godkendelse.

Give, den 15.09.2021

Direktion

Bo Anders Olesen

direktør

Den uafhængige revisors revisionspåtegning

Til kapitalejerne i JJO Capital 2015 ApS

Konklusion

Vi har revideret koncernregnskabet og årsregnskabet for JJO Capital 2015 ApS for regnskabsåret 01.05.2020 - 30.04.2021, der omfatter resultatopgørelse, balance, egenkapitalopgørelse og noter, herunder anvendt regnskabspraksis for såvel koncernen som selskabet samt pengestrømsopgørelse for koncernen. Koncernregnskabet og årsregnskabet udarbejdes efter årsregnskabsloven.

Det er vores opfattelse, at koncernregnskabet og årsregnskabet giver et retvisende billede af koncernens og selskabets aktiver, passiver og finansielle stilling pr. 30.04.2021 samt af resultatet af koncernens og selskabets aktiviteter og koncernens pengestrømme for regnskabsåret 01.05.2020 - 30.04.2021 i overensstemmelse med årsregnskabsloven.

Grundlag for konklusion

Vi har udført vores revision i overensstemmelse med internationale standarder om revision og de yderligere krav, der er gældende i Danmark. Vores ansvar ifølge disse standarder og krav er nærmere beskrevet i revisionspåtegningens afsnit "Revisors ansvar for revisionen af koncernregnskabet og årsregnskabet". Vi er uafhængige af koncernen i overensstemmelse med internationale etiske regler for revisorer (IESBA's Etiske regler) og de yderligere krav, der er gældende i Danmark, ligesom vi har opfyldt vores øvrige etiske forpligtelser i henhold til disse regler og krav. Det er vores opfattelse, at det opnåede revisionsbevis er tilstrækkeligt og egnet som grundlag for vores konklusion.

Ledelsens ansvar for koncernregnskabet og årsregnskabet

Ledelsen har ansvaret for udarbejdelsen af et koncernregnskab og et årsregnskab, der giver et retvisende billede i overensstemmelse med årsregnskabsloven. Ledelsen har endvidere ansvaret for den interne kontrol, som ledelsen anser for nødvendig for at udarbejde et koncernregnskab og et årsregnskab uden væsentlig fejlinformation, uanset om denne skyldes besvigelser eller fejl.

Ved udarbejdelsen af koncernregnskabet og årsregnskabet er ledelsen ansvarlig for at vurdere koncernens og selskabets evne til at fortsætte driften, at oplyse om forhold vedrørende fortsat drift, hvor dette er relevant, samt at udarbejde koncernregnskabet og årsregnskabet på grundlag af regnskabsprincippet om fortsat drift, medmindre ledelsen enten har til hensigt at likvidere selskabet, indstille driften eller ikke har andet realistisk alternativ end at gøre dette.

Revisors ansvar for revisionen af koncernregnskabet og årsregnskabet

Vores mål er at opnå høj grad af sikkerhed for, om koncernregnskabet og årsregnskabet som helhed er uden væsentlig fejlinformation, uanset om denne skyldes besvigelser eller fejl, og at afgive en revisionspåtegning med en konklusion. Høj grad af sikkerhed er et højt niveau af sikkerhed, men er ikke en garanti for, at en revision, der udføres i overensstemmelse med internationale standarder om revision og de yderligere krav, der er gældende i Danmark, altid vil afdække væsentlig fejlinformation, når sådan findes. Fejlinformation kan opstå som følge af besvigelser eller fejl og kan betragtes som væsentlige, hvis det med rimelighed kan forventes, at de enkeltvis

eller samlet har indflydelse på de økonomiske beslutninger, som brugerne træffer på grundlag af koncernregnskabet og årsregnskabet.

Som led i en revision, der udføres i overensstemmelse med internationale standarder om revision og de yderligere krav, der er gældende i Danmark, foretager vi faglige vurderinger og opretholder professionel skepsis under revisionen. Herudover:

- Identificerer og vurderer vi risikoen for væsentlig fejlinformation i koncernregnskabet og årsregnskabet, uanset om denne skyldes besvigelser eller fejl, udformer og udfører revisionshandlinger som reaktion på disse risici samt opnår revisionsbevis, der er tilstrækkeligt og egnet til at danne grundlag for vores konklusion. Risikoen for ikke at opdage væsentlig fejlinformation forårsaget af besvigelser er højere end ved væsentlig fejlinformation forårsaget af fejl, idet besvigelser kan omfatte sammensværgelser, dokumentfalsk, bevidste udeladelser, vildledning eller tilsidesættelse af intern kontrol.
- Opnår vi forståelse af den interne kontrol med relevans for revisionen for at kunne udforme revisionshandlinger, der er passende efter omstændighederne, men ikke for at kunne udtrykke en konklusion om effektiviteten af koncernens og selskabets interne kontrol.
- Tager vi stilling til, om den anvendte regnskabspraksis, som er anvendt af ledelsen, er passende, samt om de regnskabsmæssige skøn og tilknyttede oplysninger, som ledelsen har udarbejdet, er rimelige.
- Konkluderer vi, om ledelsens udarbejdelse af koncernregnskabet og årsregnskabet på grundlag af regnskabsprincippet om fortsat drift er passende, samt om der på grundlag af det opnåede revisionsbevis er væsentlig usikkerhed forbundet med begivenheder eller forhold, der kan skabe betydelig tvivl om koncernens og selskabets evne til at fortsætte driften. Hvis vi konkluderer, at der er en væsentlig usikkerhed, skal vi i vores revisionspåtegning gøre opmærksom på oplysninger herom i koncernregnskabet og årsregnskabet eller, hvis sådanne oplysninger ikke er tilstrækkelige, modificere vores konklusion. Vores konklusioner er baseret på det revisionsbevis, der er opnået frem til datoen for vores revisionspåtegning. Fremtidige begivenheder eller forhold kan dog medføre, at koncernen og selskabet ikke længere kan fortsætte driften.
- Tager vi stilling til den samlede præsentation, struktur og indhold af koncernregnskabet og årsregnskabet, herunder noteoplysningerne, samt om koncernregnskabet og årsregnskabet afspejler de underliggende transaktioner og begivenheder på en sådan måde, at der gives et retvisende billede heraf.
- Opnår vi tilstrækkeligt og egnet revisionsbevis for de finansielle oplysninger for virksomhederne eller forretningsaktiviteterne i koncernen til brug for at udtrykke en konklusion om koncernregnskabet. Vi er ansvarlige for at lede, føre tilsyn med og udføre koncernrevisionen. Vi er eneansvarlige for vores revisionskonklusion.

Vi kommunikerer med den øverste ledelse om blandt andet det planlagte omfang og den tidsmæssige placering af revisionen samt betydelige revisionsmæssige observationer, herunder eventuelle betydelige mangler i intern kontrol, som vi identificerer under revisionen.

Udtalelse om ledelsesberetningen

Ledelsen er ansvarlig for ledelsesberetningen.

Vores konklusion om koncernregnskabet og årsregnskabet omfatter ikke ledelsesberetningen, og vi udtrykker ingen form for konklusion med sikkerhed om ledelsesberetningen.

I tilknytning til vores revision af koncernregnskabet og årsregnskabet er det vores ansvar at læse ledelsesberetningen og i den forbindelse overveje, om ledelsesberetningen er væsentligt inkonsistent med koncernregnskabet og årsregnskabet eller vores viden opnået ved revisionen eller på anden måde synes at indeholde væsentlig fejlinformation.

Vores ansvar er herudover at overveje, om ledelsesberetningen indeholder krævede oplysninger i henhold til årsregnskabsloven.

Baseret på det udførte arbejde er det vores opfattelse, at ledelsesberetningen er i overensstemmelse med koncernregnskabet og årsregnskabet og er udarbejdet i overensstemmelse med årsregnskabslovens krav. Vi har ikke fundet væsentlig fejlinformation i ledelsesberetningen.

Aarhus, den 15.09.2021

Deloitte

Statsautoriseret Revisionspartnerselskab
CVR-nr. 33963556

Jacob Nørmark
Statsautoriseret revisor
MNE-nr. mne30176

Nicolaj Haarup
Statsautoriseret revisor
MNE-nr. mne46613

Ledelsesberetning

Hoved- og nøgletal

	2020/21	2019/20	2019	2018	2017
	t.kr.	t.kr.	t.kr.	t.kr.	t.kr.
Hovedtal					
Nettoomsætning	695.070	830.181	225.599	677.009	851.347
Bruttoresultat	117.344	133.421	31.891	79.007	108.901
Driftsresultat	(7.934)	35.522	(609)	-4.477	26.095
Årets resultat	22.489	10.824	(4.863)	25.259	2.613
Årets resultat ekskl. minoriteter	8.711	4.135	(1.660)	10808	-608
Balancesum	913.218	889.617	932.653	908.215	90.4101
Investeringer i materielle aktiver	31.876	9.347	7.160	25463	10863
Egenkapital	260.594	207.133	208.273	208.045	196.220
Egenkapital ekskl. minoriteter	112.000	96.155	98.878	101.300	95.848
Pengestrømme fra driftsaktivitet	(39.654)	29.056	57.780	(30.460)	18.696
Pengestrømme fra investeringsaktivitet	9.179	61.014	(3.556)	(21.956)	32.719
Pengestrømme fra finansieringsaktivitet	23.744	(81.947)	(43.789)	(45.151)	20.701
Gennemsnitligt antal medarbejdere (stk.)	169	153	142	139	146
Nøgletal					
Afkastgrad (%)	-0,9	4,3	-0,1	1,7	-0,5
Egenkapitalforrentning (%)	8,4	5,1	-2,3	7,6	12,5
Soliditetsgrad (%)	28,5	23,2	22,3	22,0	22

Som følge af omlægning af regnskabsåret i 2019 inkluderer tallene for 2019 kun 4 måneders drift.

Hoved- og nøgletal er defineret og beregnet i overensstemmelse med Finansforeningens gældende version af "Anbefalinger & Nøgletal".

Afkastgrad (%):

Resultat før finansielle poster * 100
Samlede aktiver

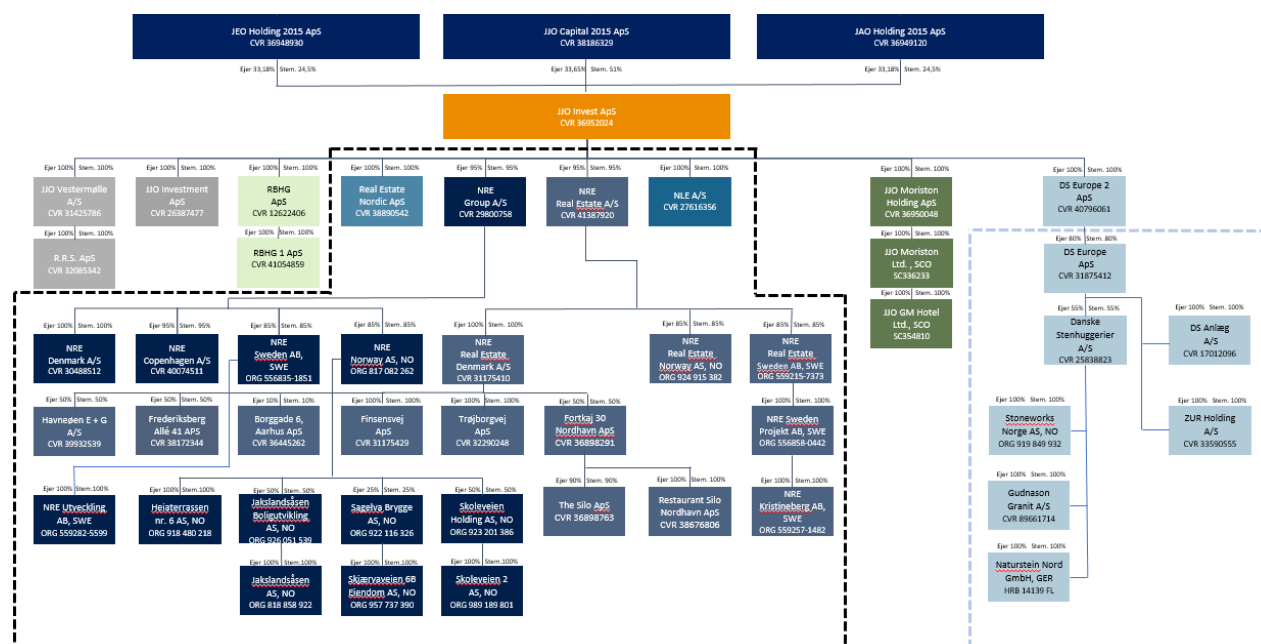
Egenkapitalforrentning (%):

Årets resultat ekskl. minoriteter * 100
Gns. egenkapital ekskl. minoriteter

Soliditetsgrad (%):

Egenkapital inkl. minoriteter * 100
Samlede aktiver

Koncerndiagram



Virksomhedens væsentligste aktiviteter

Moderselskabets hovedaktivitet er investeringsvirksomhed. Aktiviteterne omfatter investering i virksomheder inden for produktion og salg af stenprodukter til erhvervsmarkedet og private forbrugere, byggeri/totalentreprise, ejendomsudvikling og –udlejning, investering i biologiske aktiver i form af økologisk landbrugsdrift, skovdrift samt investering i vedvarende energi.

Udvikling i aktiviteter og økonomiske forhold

I regnskabsåret 2020/21 har alle koncernens aktiviteter været igennem en interessant og fremadrettet udvikling, der gør, at koncernen står endnu stærkere.

I NRE Real Estate-regi bød regnskabsåret på historisk store salg af ejendomsselskaber. I NRE-Group-regi er der indgået aftaler om en lang række projekter, der sikrer, at NRE Group står godt rustet til de kommende år. I december 2020 realiserede JJO Capital-koncernen en del af den værditilvækst, der er skabt igennem en 10-årig ejerperiode i Danske Stenhuggerier. Med Kirk Kapital som ny partner planlægger landets absolut førende forhandler og leverandør af gravsten en betydelig vækst i aktiviteterne uden for Danmark. Endvidere er investeringerne i landbrugs- og skovdrift i løbet af regnskabsåret optimeret betydeligt, hvilket sammen med en udvidelse af den tilhørende udlejningsportefølje vil påvirke den fremtidige drift positivt.

Koncernens resultatopgørelse for perioden 01.05.2020 – 30.04.2021 udviser et overskud på DKK 28,8 mio. før skat, og koncernens balance pr. 30. april 2021 udviser en egenkapital inkl. minoritetsinteresser på DKK 260,6 mio.

NRE Group-koncernen har opnået et resultat før skat på DKK 0,3 mio. Det lave resultat i NRE Group-koncernen er en konsekvens af en omstrukturering af NRE-koncernen gennemført 1/5 2019, hvorfor en markant del af den tidligere NRE Group-koncerns resultat nu ligger i NRE Real Estate-koncernen, som har realiseret et overskud før skat på 44,8 mio.kr. NRE Group-koncernens resultat skal derfor ses i sammenhæng med resultatet for NRE Real Estate-koncernen, så det samlede resultat før skat udgør 45,1 mio.kr. (49,2 mio.kr. for 2019/20). Det samlede resultat for NRE Group-koncernen og NRE Real Estate-koncernen anses som værende tilfredsstillende og har indfriet ledelsens forventninger hertil.

DS Europe-koncernen driver med Danske Stenhuggerier som den væsentligste virksomhed produktion og salg af gravsten til private forbrugere og andre stenhuggerier i Danmark, Norge og Tyskland. DS Europe ApS-koncernen har i regnskabsåret opnået et resultat før skat på DKK 9,9 mio. Resultatet er som forventet og anses som værende tilfredsstillende, da avancen ved salget af en minoritetsandel af Danske Stenhuggerier af regnskabstekniske årsager ikke påvirker driften.

Aktiviteterne i Skotland bidrager positivt til koncernens resultat med DKK 3,0 mio. Resultatet er som forventet og anses som værende tilfredsstillende.

Landbrugsdriften har påvirket det samlede resultat negativt, men en igangværende væsentlig omlægning af driften forventes at påvirke resultatet af landbrugsdriften med et betydeligt positivt beløb i de kommende år.

Årets resultat sammenholdt med den forventede udvikling

Resultatet anses som værende tilfredsstillende og har indfriet ledelsens forventninger til regnskabsåret, når der tages højde for, at avance ved salg af minoritetsandele af regnskabstekniske årsager bogføres direkte på egenkapitalen.

Usikkerhed vedrørende indregning og måling

Der er ingen usikkerhed forbundet med indregning eller måling ud over, hvad der er normalt for et selskab indenfor entreprenør- og projektudviklingsbranchen.

Usædvanlige forhold, der har påvirket indregning og måling

Udover de under udvikling i året nævnte forhold er selskabets aktiver, passiver og finansielle stilling pr. 30. april 2021 samt resultatet af selskabets aktiviteter og pengestrømme for 2020/21 ikke påvirket af usædvanlige forhold.

Forventet udvikling

Såvel JJO Capital som datterselskaberne forventer en fremtid med solide og stabile positive resultater. Derfor forventes det kommende års resultat før skat i lighed de foregående år at ligge i niveauet 20 – 30 mio.kr.

Særlige risici

Ledelsen forventer, at indtjeningen fra JJO Capital-koncernens eksisterende primære aktiviteter sikrer de afdragsforpligtelser, som JJO Capital-koncernen har overfor eksterne finansieringskilder. Herudover er der en forventning om, at koncernen i det kommende regnskabsår vil indgå yderligere aftaler vedrørende frembringelse af grøn energi. Dette vil i givet fald betydeligt forbedre såvel likviditet som rentabilitet i mange år fremover.

Selskabets og datterselskabernes likviditet og kapitalberedskab vurderes løbende for at sikre evnen til at indgå nye kontrakter og aftaler samt sikre evnen til at udvide eksisterende forretningsområder og foretage investeringer i nye forretningsområder.

Anvendelse af finansielle instrumenter

På grund af koncernens aktiviteter i andre lande kan resultater og pengestrømme blive påvirket af valutakursen på en række udenlandske valutaer. Det er koncernens valutapolitik at afdække væsentlige valutaeksponeringer kommercielt ved primært at indgå valutaterminskontrakter.

Redegørelse for samfundsansvar

Forretningsmodel

Koncernens mål er en kontrolleret kundecentreret vækst. Målet opnås gennem kontinuerlig fokus på virksomhedsudvikling og driftsmæssige forbedringer via struktureret arbejde med strategier og forretningsplaner.

Risikoanalyse

Koncernens aktiviteter foregår hovedsageligt i Danmark, Skandinavien, Tyskland og Skotland, hvor der er høj grad af regulering og myndighedskontrol, hvorfor koncernens risiko for at have en negativ påvirkning på de i loven specificerede områder vedrørende miljø og klima, sociale- og medarbejderforhold, menneskerettigheder og antikorruption vurderes at være begrænset. Ydermere giver koncernens forretningsaktiviteter ikke anledning til yderligere risici relateret til samfundsansvar. Koncernen efterlever lovgivningen i de lande, hvor koncernen har aktiviteter.

Koncernen er opmærksom på risici, som er forbundet med koncernens arbejde, herunder tiltrækning og fastholdelse af dygtige medarbejdere. Herudover er der bevidsthed om den klimapåvirkning, som koncernens aktivitet omkring byggeri, energiforbrug og affaldshåndtering giver anledning til.

Arbejds miljø

En vigtig forudsætning for at tiltrække og fastholde medarbejdere er muligheden for faglig udvikling og personlig succes i et åbent og tillidsvækkende arbejdsklima. Et uformelt arbejdsklima, hvor alle har adgang til daglig dialog med ledelsen, er grundstenen i JJO Capital og koncernselskabernes ledelseskultur. Delegering og involvering skaber muligheden for faglig udvikling. Åbenhed om virksomhedernes forhold såsom økonomiske resultater og planlagte organisatoriske tiltag skaber ro og tillid.

Det er naturligt at sikre arbejdspladser, hvor det fysiske og psykiske arbejdsmiljø prioriteres højt. Virksomhedskultur og aktive arbejdsmiljøorganisationer sikrer moderne faciliteter på kontorer, byggepladser og i butikker og produktion. Sygefravær monitoreres og evt. negativ udvikling heri medfører aktive handlinger. Medarbejdere informeres omkring sikkerhed og personalepolitikker generelt og sundhedsordninger sikrer optimal behandling, hvis behovet opstår.

Socialt ansvar

På et nationalt og globalt niveau er udgangspunktet aktiv medvirken til indfrielsen af FN's 17 verdensmål. I koncernselskaberne arbejdes der både direkte og indirekte (via økonomisk støtte) med flere verdensmål med størst fokus på mål nr. 1 til 4 i forhold til socialt ansvar. I tilknytning hertil tager de nedskrevne politikker klart afstand fra enhver form for korruption og bestikkelse samt diskrimination i forhold til religion, race og køn.

Udviklingen af arbejdsstyrken og involveringen af udsatte i arbejdsstyrken er et fælles ansvar. Koncernselskaberne ansætter derfor løbende praktikanter og elever/trainees, der så vidt muligt fortsætter i virksomhederne efter endt uddannelse. Flere af koncernselskaberne har endvidere tilknyttet seniorer med lavt timeantal og medarbejdere, der ikke har de fysiske eller psykiske ressourcer til at bestride et fuldtidsarbejde.

Miljø

Lovgivning og regulering i øvrigt overholdes naturligvis, og hertil kommer en aktiv medvirken til indfrielsen af FN's 17 verdensmål. Porteføljeselskabernes aktiviteter påvirker ikke det eksterne miljø negativt i væsentligt omfang, og ledelsen er generelt opmærksom på foranstaltninger, som kan skåne miljøet. Dette kommer bl.a. til udtryk ved investeringer i økologisk landbrugsdrift, investeringer i forbedret biodiversitet, genanvendelse af spildevand og frembringelsen af grøn energi.

JJO Capital-koncernen arbejder løbende på at udbygge og skærpe kompetencerne indenfor energi- og klimaspørgsmål for at kunne levere moderne miljø- og klimamæssige løsninger til vore kunder. Koncernen har ikke udformet nogen egentlig politik for miljø, idet koncernen, jf. risikoanalysen, opererer på markeder, hvor der er høj grad af regulering og myndighedskontrol, hvor koncernen efterlever lovgivningen.

JJO Capital-koncernen arbejder løbende med optimering af bæredygtighed inden for byggeri og arbejder herunder blandt andet med bæredygtighedscertificering og trivsel.

Selskabet beskæftiger sig ikke med forsknings- eller udviklingsvirksomhed.

Redegørelse for kønsmæssig sammensætning

JJO Capital-koncernens virksomheder er i mandsdominerede brancher, og fordelingen af ansatte på de fleste niveauer er klart flest mænd i forhold til kvinder. Det er ikke et mål i sig selv, da JJO Capital-koncernen på ingen måde accepterer diskriminering af nogen art. Hverken indenfor religion, race eller køn.

Da JJO Capital-koncernen er en ejerledet virksomhed med en mandlig ejer og det øverste ledelsesniveau er en direktion med kun ét medlem, har virksomheden i øjeblikket intet målforhold for kvinder på toplederniveau. Det

vurderes derfor, at ligelig kønsfordeling har været opnået i overensstemmelse med Erhvervsstyrelsens retningslinjer.

Gennem både intern og ekstern rekruttering vil JJO Capital-koncernen søge at øge forholdet mellem det underrepræsenterede køn på koncernens øvrige ledelsesniveauer, f.eks. ved at øge muligheden for fremtidige kvindelige ledelseskandidater gennem rekruttering af både nyuddannede og erfarne ingeniører og konstruktører i NRE-regi, da branchen historisk set har været præget af en mandlig overrepræsentation. Denne indsats er dog ikke lykkedes for JJO Capital-koncernen i perioden.

Begivenheder efter balancedagen

Fra balancedagen og frem til i dag er der ikke indtrådt forhold, der forrykker vurderingen af årsrapporten.

Koncernens resultatopgørelse for 2020/21

	Note	2020/21 t.kr.	2019/20 t.kr.
Nettoomsætning	1	695.070	830.181
Dagsværdiregulering af investeringsejendomme		(5.241)	(2.819)
Arbejde udført for egen regning og opført under aktiver		(5)	2.594
Andre driftsindtægter		6.651	1.549
Vareforbrug		(524.148)	(638.808)
Andre eksterne omkostninger	2	(54.983)	(59.276)
Bruttoresultat		117.344	133.421
Personaleomkostninger	3	(111.637)	(87.986)
Af- og nedskrivninger		(13.641)	(10.152)
Negativ goodwill		0	239
Driftsresultat		(7.934)	35.522
Indtægter af kapitalandele i associerede virksomheder		28.643	713
Indtægter af andre finansielle aktiver		129	0
Andre finansielle indtægter		21.436	339
Andre finansielle omkostninger		(13.462)	(17.140)
Resultat før skat		28.812	19.434
Skat af årets resultat	4	(6.323)	(8.610)
Årets resultat	5	22.489	10.824

Koncernens balance pr. 30.04.2021

Aktiver

	Note	2020/21 t.kr.	2019/20 t.kr.
Færdiggjorte udviklingsprojekter	7	5.176	272
Erhvervede patenter		0	0
Erhvervede lignende rettigheder		293	51
Goodwill		21.798	19.341
Udviklingsprojekter under udførelse	7	0	3.525
Immaterielle aktiver	6	27.267	23.189
Grunde og bygninger		421.238	402.493
Investeringsejendomme		89.712	105.227
Andre anlæg, driftsmateriel og inventar		17.772	15.186
Indretning af lejede lokaler		4.883	4.590
Materielle aktiver	8	533.605	527.496
Kapitalandele i associerede virksomheder		61.031	110.864
Tilgodehavender hos associerede virksomheder		300	1.000
Andre værdipapirer og kapitalandele		22.326	5.248
Deposita		2.276	0
Andre tilgodehavender		801	3.259
Finansielle aktiver	9	86.734	120.371
Anlægsaktiver		647.606	671.056
Råvarer og hjælpematerialer		4.551	918
Varer under fremstilling		1.785	0
Fremstillede varer og handelsvarer		43.003	35.053
Forudbetalinger for varer		451	0
Varebeholdninger		49.790	35.971
Tilgodehavender fra salg og tjenesteydelser		77.206	37.370
Igangværende arbejder for fremmed regning	10	46.344	37.085
Tilgodehavender hos associerede virksomheder		1.012	38.414
Udskudt skat	11	10.201	21.510
Andre tilgodehavender		53.873	23.962
Periodeafgrænsningsposter	12	13.223	3.571

Tilgodehavender	201.859	161.912
Andre værdipapirer og kapitalandele	42	26
Værdipapirer og kapitalandele	42	26
Likvide beholdninger	13.921	20.652
Omsætningsaktiver	265.612	218.561
Aktiver	913.218	889.617

Passiver

	Note	2020/21 t.kr.	2019/20 t.kr.
Virksomhedskapital	13	100	100
Overført overskud eller underskud		108.400	94.015
Forslag til udbytte for regnskabsåret		3.500	2.040
Egenkapital tilhørende modervirksomhedens kapitalejere		112.000	96.155
Egenkapital tilhørende minoritetsinteressers		148.594	110.978
Egenkapital		260.594	207.133
Andre hensatte forpligtelser	14	4.601	4.054
Hensatte forpligtelser		4.601	4.054
Ansvarlig lånekapital		0	1.250
Gæld til realkreditinstitutter		281.435	284.885
Bankgæld		42.160	46.122
Leasingforpligtelser		1.939	1.113
Gæld til associerede virksomheder		0	9.428
Anden gæld		9.811	3.358
Langfristede gældsforpligtelser	15	335.345	346.156
Kortfristet del af langfristede forpligtelser	15	14.702	16.350
Bankgæld		158.079	156.583
Deposita		1.680	1.546
Modtagne forudbetalinger fra kunder		311	281
Igangværende arbejder for fremmed regning	10	0	2.656
Leverandører af varer og tjenesteydelser		104.639	88.267
Gæld til associerede virksomheder		9.804	0
Gæld til virksomhedsdeltagere og ledelse		887	676
Skyldig skat		1.374	18.104
Anden gæld		20.691	42.331
Periodeafgrænsningsposter	16	511	5.480
Kortfristede gældsforpligtelser		312.678	332.274
Gældsforpligtelser		648.023	678.430
Passiver		913.218	889.617

Finansielle instrumenter	18
Ikke-indregnede leje- og leasingforpligtelser	19
Eventualforpligtelser	20
Pantsætninger og sikkerhedsstillelser	21
Transaktioner med nærtstående parter	22
Dattervirksomheder	23

Koncernens egenkapitalopgørelse for 2020/21

	Virksomheds- kapital t.kr.	Overført overskud eller underskud t.kr.	Forslag til udbytte for regnskabsåret t.kr.	Egenkapital tilhørende modervirksom- hedens kapitalejere t.kr.	Egenkapital til hørende minoritets- interesser t.kr.
Egenkapital primo	100	94.015	2.040	96.155	110.978
Effekt af virksomhedskøb o.l.	0	0	0	0	(12.111)
Effekt af virksomhedssalg o.l.	0	8.318	0	8.318	38.682
Udbetalt ordinært udbytte	0	0	(2.040)	(2.040)	(3.800)
Valutakursreguleringer	0	716	0	716	1.067
Øvrige egenkapitalposter	0	140	0	140	0
Årets resultat	0	5.211	3.500	8.711	13.778
Egenkapital ultimo	100	108.400	3.500	112.000	148.594

	I alt t.kr.
Egenkapital primo	207.133
Effekt af virksomhedskøb o.l.	(12.111)
Effekt af virksomhedssalg o.l.	47.000
Udbetalt ordinært udbytte	(5.840)
Valutakursreguleringer	1.783
Øvrige egenkapitalposter	140
Årets resultat	22.489
Egenkapital ultimo	260.594

Koncernens pengestrømsopgørelse for 2020/21

	Note	2020/21 t.kr.	2019/20 t.kr.
Driftsresultat		(7.934)	35.522
Af- og nedskrivninger		13.641	9.913
Andre hensatte forpligtelser		547	0
Ændringer i arbejdskapital	17	(53.455)	(2.762)
Regulering i udlejningsejendomme		0	2.819
Pengestrømme vedrørende primær drift		(47.201)	45.492
Modtagne finansielle indtægter		21.549	339
Betalte finansielle omkostninger		(13.462)	(16.775)
Refunderet/(betalt) skat		(540)	0
Pengestrømme vedrørende drift		(39.654)	29.056
Køb mv. af immaterielle aktiver		(10.607)	(3.933)
Salg af immaterielle aktiver		3.500	0
Køb mv. af materielle aktiver		(31.876)	(9.347)
Salg af materielle aktiver		13.964	74.917
Køb af finansielle aktiver		0	(886)
Salg af finansielle aktiver		270	263
Modtagne udbytter fra associerede virksomheder		33.928	0
Pengestrømme vedrørende investeringer		9.179	61.014
Frie pengestrømme frembragt fra drift og investering før finansiering		(30.475)	90.070
Optagelse af lån		45.084	22.653
Afdrag på lån mv.		(52.648)	(93.541)
Tilbagebetaling af gæld til associerede virksomheder		(9.428)	0
Afdrag på leasingforpligtelser		826	0
Udbetalt udbytte		(5.840)	(11.059)
Salg af virksomhed		47.000	0
Tilbagebetaling af ansvarlig lån		(1.250)	0
Pengestrømme vedrørende finansiering		23.744	(81.947)

Ændring i likvider	(6.731)	8.123
Likvider primo	20.652	12.529
Likvider ultimo	13.921	20.652
<hr/>		
Likvider ultimo sammensætter sig af:		
Likvide beholdninger	13.921	20.652
Likvider ultimo	13.921	20.652
<hr/>		

Koncernens noter

1 Nettoomsætning

	2020/21 t.kr.	2019/20 t.kr.
Danmark	667.018	808.286
Andre lande	28.052	21.895
Geografiske markeder i alt	695.070	830.181
Ejendomsudvikling	527.595	689.272
Ejendomsudlejning	11.040	12.067
Udvinding og salg af naturstenprodukter	138.589	104.813
Øvrig omsætning	17.846	24.029
Aktiviteter i alt	695.070	830.181

2 Honorar til generalforsamlingsvalgt revisor

	2020/21 t.kr.	2019/20 t.kr.
Lovpligtig revision	1.405	1.240
	1.405	1.240

3 Personaleomkostninger

	2020/21 t.kr.	2019/20 t.kr.
Gager og lønninger	100.108	78.763
Pensioner	5.666	5.679
Andre omkostninger til social sikring	3.570	2.133
Andre personaleomkostninger	2.293	1.411
	111.637	87.986
Gennemsnitligt antal fuldtidsansatte medarbejdere	169	153

Aflønning til direktionen er ikke oplyst i overensstemmelse med § 98 B, stk. 3 om danske regnskaber.

4 Skat af årets resultat

	2020/21 t.kr.	2019/20 t.kr.
Aktuel skat	0	16.839
Ændring af udskudt skat	6.550	(6.607)
Regulering vedrørende tidligere år	(227)	(1.621)
Refusion i sambeskatning	0	(1)
	6.323	8.610

5 Forslag til resultatdisponering

	2020/21 t.kr.	2019/20 t.kr.
Ordinært udbytte for regnskabsåret	3.500	2.040
Overført resultat	5.211	2.095
Minoritetsinteressers andel af resultatet	13.778	6.689
	22.489	10.824

6 Immaterielle aktiver

	Færdiggjorte udviklings- projekter t.kr.	Erhvervede patenter t.kr.	Erhvervede lignende rettigheder t.kr.	Goodwill t.kr.	Udviklings- projekter under udførelse t.kr.
Kostpris primo	408	1.247	60	76.968	3.525
Tilgang ved virksomhedskøb o.l.	0	0	0	1.200	0
Overførsler	3.525	0	0	0	(3.525)
Tilgange	1.697	0	257	7.453	0
Afgange	0	0	0	(3.500)	0
Kostpris ultimo	5.630	1.247	317	82.121	0
Af- og nedskrivninger primo	(136)	(1.247)	(9)	(57.627)	0
Tilgang ved virksomhedskøb o.l.	0	0	0	(320)	0
Årets nedskrivninger	0	0	(15)	0	0
Årets afskrivninger	(318)	0	0	(3.966)	0
Tilbageførsel ved afgange	0	0	0	1.590	0
Af- og nedskrivninger ultimo	(454)	(1.247)	(24)	(60.323)	0
Regnskabsmæssig værdi ultimo	5.176	0	293	21.798	0

7 Udviklingsprojekter

Aktiverede udviklingsprojekter udgør omkostninger, som opfylder årsregnskabslovens krav til aktivering og kan hovedsagelig henføres til udvikling af webside og nyt ERP-system mv.

8 Materielle aktiver

	Grunde og bygninger t.kr.	Investerings- ejendomme t.kr.	Andre anlæg, driftsmateriel og inventar t.kr.	Indretning af lejede lokaler t.kr.
Kostpris primo	299.785	98.366	46.468	13.278
Tilgang ved virksomhedskøb o.l.	0	0	520	233
Tilgange	18.981	3.427	6.727	1.988
Afgange	0	(12.526)	(570)	(868)
Kostpris ultimo	318.766	89.267	53.145	14.631
Opskrivninger primo	125.247	6.861	0	0
Årets opskrivninger	0	(5.000)	0	0
Tilbageførsel af opskrivninger	(1.038)	(999)	0	0
Tilbageførsel ved afgange	0	(417)	0	0
Opskrivninger ultimo	124.209	445	0	0
Af- og nedskrivninger primo	(22.539)	0	(31.282)	(8.688)
Tilgang ved virksomhedskøb o.l.	0	0	(391)	(28)
Tilbageførsel af nedskrivninger	0	0	12	0
Årets afskrivninger	(1.724)	0	(3.905)	(1.161)
Tilbageførsel ved afgange	2.526	0	193	129
Af- og nedskrivninger ultimo	(21.737)	0	(35.373)	(9.748)
Regnskabsmæssig værdi ultimo	421.238	89.712	17.772	4.883

Under regnskabsposten "Grunde og bygninger" indgår biologiske aktiver i form af skov med tilknyttede ejendomme til en bogført værdi af 112.290 t.kr.

Op- og nedskrivninger af investeringsejendomme sker på grundlag af regnskabsmæssige vurderinger på baggrund af markedsmæssige beregninger ud fra nettolejen.

Investerings ejendommene er, jf. anvendt regnskabspraksis, målt til dagsværdi ved anvendelse af den afkastbaserede model. Det gennemsnitlige afkastkrav for koncernens erhvervs ejendomme er 6,94% mod 6,90% sidste år. En forøgelse i afkastkravet på 0,25%-point vil reducere den samlede dagsværdi med 3,18 mio.kr. En formindskelse af afkastkravet på 0,25%-point vil forøge værdien med 4,15 mio.kr.

I den afkastbaserede model er der kalkuleret med et budgetteret resultat for ejendommene på 6,2 mio.kr. Størrelsen på ejendomme udgør 8.522 m2. Lejemålene består alene af erhvervsudlejning.

Koncernen har et datterselskab, hvor investeringsejendomme er solgt efter status, hvorfor ejendommenes handelsværdi udgør dagsværdien.

Der har i regnskabsåret været mindre tomgang i ejendommene. Pr. 30.04.2021 er tomgangen ubetydelig.

Erhvervslejemål kan opsiges af lejere med 12-60 måneders varsel. Som udgangspunkt er lejemålene uopsigelige for udlejer.

9 Finansielle aktiver

	Kapitalandele i associerede virksomheder t.kr.	Tilgode- havender hos associerede virksomheder t.kr.	Andre værdipapirer og kapital- andele t.kr.	Deposita t.kr.	Andre tilgode- havender t.kr.
Kostpris primo	91.099	1.000	1.459	0	3.259
Afgang ved virksomhedssalg o.l.	(3.625)	0	0	0	0
Tilgange	13.489	0	17.095	2.548	524
Afgange	(26.347)	(700)	0	(272)	(2.982)
Kostpris ultimo	74.616	300	18.554	2.276	801
Opskrivninger primo	19.765	0	3.789	0	0
Afgang ved virksomhedssalg o.l.	(2.819)	0	0	0	0
Andel af årets resultat	982	0	0	0	0
Regulering af interne avancer	1.194	0	0	0	0
Udbytte	(33.928)	0	0	0	0
Årets opskrivninger	0	0	(17)	0	0
Tilbageførsel ved afgang	1.221	0	0	0	0
Opskrivninger ultimo	(13.585)	0	3.772	0	0
Regnskabsmæssig værdi ultimo	61.031	300	22.326	2.276	801

Associerede virksomheder	Hjemsted	Ejerandel %
K/S Gross Welle - 2005	Aarhus	20,0
Gross Welle - 2005 Kompl. ApS	Aarhus	20,0
IQ Charter K/S	Herning	50,0
Fortkaj 30 Nordhavn ApS	Ikast-Brande	50,0
Borggade 6 Aarhus ApS	Ikast-Brande	10,0
IQ Charter I A/S	Herning	25,0
Frederiksbjerg Alle 31 ApS	Ikast-Brande	50,0
Havneøen E + G A/S	Vejle	50,0
Jakslandsåsen Boligudvikling AS	Oslo	50,0
Sagelva Brygge AS	Oslo	25,0
Skoleveien Holding AS	Oslo	50,0

10 Igangværende arbejder for fremmed regning

	2020/21 t.kr.	2019/20 t.kr.
Igangværende arbejder for fremmed regning	598.888	473.356
Foretagne acontofaktureringer	(552.544)	(438.937)
Overført til forpligtelser	0	2.666
	46.344	37.085

11 Udskudt skat

Bevægelser i året	2020/21 t.kr.	2019/20 t.kr.
Primo	21.510	14.902
Indregnet i resultatopgørelsen	(6.574)	6.608
Øvrig regulering	(4.735)	0
Ultimo	10.201	21.510

Det indregnede skatteaktiv omfatter fremførsel af skattemæssige underskud, der forventes anvendt inden for de kommende år. I forbindelse med anvendelsen af skatteaktivet er der lagt særlig vægt på koncernens stigende aktivitet.

12 Periodeafgrænsningsposter

Forudbetalinger omfatter forudbetalte omkostninger vedrørende leje, forsikringspræmier, leasingydelser og abonnemeter.

13 Virksomhedskapital

	Antal	Nominel værdi t.kr.
Virksomhedskapital	100	100
	100	100

Anparterne er ikke opdelt i klasser.

14 Andre hensatte forpligtelser

Andre hensatte forpligtelser omfatter hensættelser til garantireparationer på afsluttet arbejde samt hensættelse til tab på igangværende arbejde. Hensættelsen forventes at blive brugt inden for 1-2 år.

15 Langfristede forpligtelser

	Forfald inden for 12 måneder 2020/21 t.kr.	Forfald inden for 12 måneder 2019/20 t.kr.	Forfald efter 12 måneder 2020/21 t.kr.	Restgæld efter 5 år 2020/21 t.kr.
Gæld til realkreditinstitutter	7.584	10.106	281.435	263.540
Bankgæld	6.601	6.043	42.160	12.438
Leasingforpligtelser	517	201	1.939	0
Anden gæld	0	0	9.811	0
	14.702	16.350	335.345	275.978

16 Periodeafgrænsningsposter

Periodeafgrænsningsposter omfatter modtagne forudbetalinger.

17 Ændring i arbejdskapital

	2020/21 t.kr.	2019/20 t.kr.
Ændring i varebeholdninger	(13.819)	2.807
Ændring i tilgodehavender	(43.375)	(19.056)
Ændring i leverandørgæld mv.	3.739	13.487
	(53.455)	(2.762)

18 Finansielle instrumenter

Koncernen har indgået to renteswaps fra flydende til fast rente på hhv. DKK 14 og 7 mio. til afdækning af variable forrentede lån til realkreditinstitut og kreditinstitut. Renteswapsene har en fast rente på 4% og udløber hhv. 2024 og 2025.

På balancedagen har kontrakterne en negativ værdi på 235 t.kr. (2020: 371 t.kr.), der er indregnet i balancen under anden gæld. Ændringen for året efter skat er indregnet direkte på egenkapitalen i henhold til anvendt regnskabspraksis.

19 Ikke-indregnede leje- og leasingforpligtelser

Der er indgået huslejeaftaler. Den samlede forpligtelse beløber sig til 24.102 t.kr. (2020: 29.391 t.kr.).

Koncernen har indgået leasingaftaler med en periode på 6-27 måneder, der svarer til en leasingforpligtelse på 10.150 t.kr. (2020: 10.559 t.kr.).

20 Eventualforpligtelser

I posten "Likvide beholdninger" er der for koncernen indeholdt 291 t.kr., som er rådighedsbegrænset.

På vegne af koncernen har banken stillet garantier over for leverandører og kunder for i alt 91.250 t.kr. (2020: 92.159 t.kr.) og vedrørende huslejedeposita på i alt 1.528 t.kr. (2020: 1.136 t.kr.).

Koncernens selskaber hæfter solidarisk for skat af koncernens sambeskattede indkomst mv. Endvidere hæfter koncernens selskaber solidarisk for danske kildeskatter i form af udbytteskat, royaltyskat og skat af indtjent indkomst. Eventuelle efterfølgende justeringer af selskabsskatter og kildeskat kan øge koncernens forpligtelse.

Koncernen er part i enkelte verserende sager. Det er ledelsens vurdering, at koncernen i sagerne ikke vil blive forpligtet ud over, hvad der allerede er indregnet i balancen.

JJO Capital 2015 ApS har stillet garanti i henhold til section 479C i "The Companies Act concerning the Financial Statements 2017" for koncernens to skotske datterselskaber JJO Moriston Ltd, reg. NO SC336223, og JJO GM Hotel Ltd, reg. NO SC354810, som indgår i koncernregnskabet ved fuld konsolidering, anvender lokale undtagelsesbestemmelser i "The Companies Act 2016" section 479A, omhandlende undtagelse af revision.

21 Pantsætninger og sikkerhedsstillelser

Mellemværende med realkreditinstitutter er sikret ved pant i grunde og bygninger med en regnskabsmæssig værdi på 245.941 t.kr. (2020: 251.338 t.kr.).

Mellemværende med pengeinstitut er sikret ved pant i grunde og bygninger med en regnskabsmæssig værdi på 351.827 t.kr. (2020: 376.369 t.kr.) samt kapitalandele i associerede virksomheder med en regnskabsmæssig værdi på 11.074 t.kr. (2020: 13.905 t.kr.).

Mellemværende med pengeinstitut er sikret ved virksomhedspant på i alt 25.000 t.kr., hvor der er pant i varebeholdninger, tilgodehavende fra salg af varer og tjenesteydelser, goodwill og patenter samt driftsmidler med en samlet regnskabsmæssig værdi på i alt 71.565 t.kr. (2020: 54.079 t.kr.).

Ejerpantebrev på 120 t.kr. er sikret ved pant i investeringsejendomme med en regnskabsmæssig værdi på 35.600 t.kr. (2020: 52.137 t.kr.).

Ejer- og afgiftspantebrev på samlet på 20.287 t.kr. er ligeledes sikret ved pant i investeringsejendomme med regnskabsmæssig værdi på 66.323 t.kr. (2020: 62.746 t.kr.)

Til sikkerhed for associerede virksomheders mellemværende med pengeinstitut er der afgivet selvskyldnerkaution maksimeret til 45.500 t.kr. (2020: 46.647 t.kr.).

Koncernen har stillet selvskyldnerkaution overfor kapitalandeleles mellemværende med pengeinstitut. Kautionen kan højst gøres gældende med 1.049 t.kr. plus renter mv. i forhold hertil.

På koncernens grunde og bygninger er der pr. 30. april 2021 en momsreguleringsforpligtelse på i alt 1.191 t.kr. (2020: 1.191 t.kr.).

Til sikkerhed for mellemværende med pengeinstitut er der afgivet transport i indbetalinger vedrørende lejeaftaler.

22 Transaktioner med nærtstående parter, der ikke er på markedsmæssige vilkår

Transaktioner med nærtstående parter i løbet af regnskabsåret blev gennemført under normale markedsforhold.

23 Datterivirksomheder

	Hjemsted	Retsform	Ejerandel %
JJO Invest ApS	Give	ApS	33,7

Modervirksomhedens resultatopgørelse for 2020/21

	Note	2020/21 t.kr.	2019/20 t.kr.
Andre eksterne omkostninger		(115)	(48)
Bruttoresultat		(115)	(48)
Indtægter af kapitalandele i tilknyttede virksomheder		8.769	5.007
Andre finansielle indtægter	1	269	367
Andre finansielle omkostninger	2	(70)	(106)
Resultat før skat		8.853	5.220
Skat af årets resultat	3	(142)	(47)
Årets resultat	4	8.711	5.173

Modervirksomhedens balance pr. 30.04.2021

Aktiver

	Note	2020/21 t.kr.	2019/20 t.kr.
Kapitalandele i tilknyttede virksomheder		101.917	85.250
Finansielle aktiver	5	101.917	85.250
Anlægsaktiver		101.917	85.250
Tilgodehavender hos tilknyttede virksomheder		11.832	11.572
Andre tilgodehavender		394	5.152
Tilgodehavende sambeskatningsbidrag		2.055	0
Tilgodehavender		14.281	16.724
Likvide beholdninger		12	33
Omsætningsaktiver		14.293	16.757
Aktiver		116.210	102.007

Passiver

	Note	2020/21 t.kr.	2019/20 t.kr.
Virksomhedskapital		100	100
Overført overskud eller underskud		108.400	94.015
Forslag til udbytte for regnskabsåret		3.500	2.040
Egenkapital		112.000	96.155
Leverandører af varer og tjenesteydelser		99	69
Gæld til tilknyttede virksomheder		3.477	5.392
Gæld til virksomhedsdeltagere og ledelse		634	342
Skyldige sambeskatningsbidrag		0	49
Kortfristede gældsforpligtelser		4.210	5.852
Gældsforpligtelser		4.210	5.852
Passiver		116.210	102.007
Eventualforpligtelser	6		
Pantsætninger og sikkerhedsstillelser	7		
Nærtstående parter med bestemmende indflydelse	8		
Transaktioner med nærtstående parter	9		

Modervirksomhedens egenkapitalopgørelse for 2020/21

	Virksomheds- kapital t.kr.	Overført overskud eller underskud t.kr.	Forslag til udbytte for regnskabsåret t.kr.	I alt t.kr.
Egenkapital primo	100	94.015	2.040	96.155
Effekt af virksomhedssalg o.l.	0	8.317	0	8.317
Udbetalt ordinært udbytte	0	0	(2.040)	(2.040)
Valutakursreguleringer	0	717	0	717
Øvrige egenkapitalposter	0	140	0	140
Årets resultat	0	5.211	3.500	8.711
Egenkapital ultimo	100	108.400	3.500	112.000

Modervirksomhedens noter

1 Andre finansielle indtægter

	2020/21	2019/20
	t.kr.	t.kr.
Finansielle indtægter fra tilknyttede virksomheder	260	256
Renteindtægter i øvrigt	9	111
	269	367

2 Andre finansielle omkostninger

	2020/21	2019/20
	t.kr.	t.kr.
Finansielle omkostninger fra tilknyttede virksomheder	45	106
Renteudgifter vedrørende betalte acontoskatter	25	0
	70	106

3 Skat af årets resultat

	2020/21	2019/20
	t.kr.	t.kr.
Aktuel skat	24	47
Regulering vedrørende tidligere år	118	0
	142	47

4 Forslag til resultatdisponering

	2020/21	2019/20
	t.kr.	t.kr.
Ordinært udbytte for regnskabsåret	3.500	2.040
Overført resultat	5.211	3.133
	8.711	5.173

5 Finansielle aktiver

	Kapitalandele i tilknyttede virksomheder t.kr.
Kostpris primo	91.431
Kostpris ultimo	91.431
Årets opskrivninger	8.317
Opskrivninger ultimo	8.317
Nedskrivninger primo	(6.181)
Valutakursreguleringer	762
Egenkapitalreguleringer	140
Andel af årets resultat	8.723
Udbytte	(1.275)
Nedskrivninger ultimo	2.169
Regnskabsmæssig værdi ultimo	101.917

Specifikation af kapitalandele i dattervirksomheder fremgår af noterne til koncernregnskabet.

6 Eventualforpligtelser

Virksomheden fungerer som administrationsselskab i et dansk sambeskatningsarrangement. Selskabet hæfter derfor i henhold til selskabsskattelovens regler herom for indkomstskatter mv. for de sambeskattede selskaber og ligeledes for eventuelle forpligtelser vedrørende tilbageholdelse af kildeskat af renter, royalties og udbytte for disse.

Moderselskabet har afgivet støtteerklæring til Moriston Holding 2015 ApS, NLE A/S og RBHG ApS i perioden frem til 1. maj 2022.

7 Pantsætninger og sikkerhedsstillelser

Moderselskabet har pantsat kapitalandele i dattervirksomhederne for at sikre kredit hos kreditinstitutter i datterselskaberne. Den samlede regnskabsmæssige værdi af kapitalandele udgør 129.423 t.kr. pr. 30. april 2021 (2020: 123.612 t.kr.).

8 Nærtstående parter med bestemmende indflydelse

Bo Anders Olesen, Rørbækvej 1, 7323 Give, har bestemmende indflydelse i virksomheden.

9 Transaktioner med nærtstående parter, der ikke er på markedsmæssige vilkår

Transaktioner med nærtstående parter i løbet af regnskabsåret blev gennemført under normale markedsforhold.

Anvendt regnskabspraksis

Regnskabsklasse

Årsrapporten er aflagt i overensstemmelse med årsregnskabslovens bestemmelser for regnskabsklasse C (stor).

Koncernregnskabet og årsregnskabet er aflagt efter samme regnskabspraksis som sidste år.

Generelt om indregning og måling

Aktiver indregnes i balancen, når det som følge af en tidligere begivenhed er sandsynligt, at fremtidige økonomiske fordele vil tilflyde virksomheden, og aktivets værdi kan måles pålideligt.

Forpligtelser indregnes i balancen, når virksomheden som følge af en tidligere begivenhed har en retlig eller faktisk forpligtelse, og det er sandsynligt, at fremtidige økonomiske fordele vil fragå virksomheden, og forpligtelsens værdi kan måles pålideligt.

Ved første indregning måles aktiver og forpligtelser til kostpris. Måling efter første indregning sker som beskrevet for hver enkelt regnskabspost nedenfor.

Ved indregning og måling tages hensyn til forudsigelige risici og tab, der fremkommer, inden årsrapporten aflægges, og som be- eller afkræfter forhold, der eksisterede på balancedagen.

I resultatopgørelsen indregnes indtægter, i takt med at de indtjenes, mens omkostninger indregnes med de beløb, der vedrører regnskabsåret.

Koncernregnskabet

Koncernregnskabet omfatter modervirksomheden og de virksomheder (dattervirksomheder), som kontrolleres af modervirksomheden. Modervirksomheden anses for at have kontrol, når den direkte eller indirekte ejer mere end 50% af stemmerettighederne eller på anden måde kan udøve eller faktisk udøver bestemmende indflydelse. Virksomheder, hvori koncernen direkte eller indirekte besidder mellem 20% og 50% af stemmerettighederne og udøver betydelig, men ikke bestemmende indflydelse, betragtes som associerede virksomheder.

Konsolideringsprincipper

Koncernregnskabet udarbejdes på grundlag af regnskaber for modervirksomheden og dens dattervirksomheder. Udarbejdelse af koncernregnskabet sker ved sammenlægning af regnskabsposter af ensartet karakter. Ved konsolideringen foretages eliminering af koncerninterne indtægter og omkostninger, interne mellemværender og udbytter samt fortjenester og tab ved transaktioner mellem de konsoliderede virksomheder. De regnskaber, der anvendes til brug for konsolideringen, udarbejdes i overensstemmelse med koncernens regnskabspraksis.

I koncernregnskabet indregnes dattervirksomhedernes regnskabsposter 100%. Minoritetsinteressernes forholdsmæssige andel af resultatet præsenteres som en særskilt post i ledelsens forslag til resultatdisponering og deres andel dattervirksomhedernes nettoaktiver præsenteres som en særskilt post under koncernens egenkapital.

Kapitalandele i dattervirksomheder udlignes med den forholdsmæssige andel af dattervirksomhedernes nettoaktiver på overtagelsestidspunktet opgjort til dagsværdi.

Fortjeneste eller tab ved afhændelse af virksomheder

Fortjeneste eller tab ved afhændelse eller afvikling af virksomheder opgøres som forskellen mellem salgssummen og den regnskabsmæssige værdi af nettoaktiverne på afhændelsestidspunktet.

Omregning af fremmed valuta

Transaktioner i fremmed valuta omregnes ved første indregning til transaktionsdagens kurs. Tilgodehavender, gældsforpligtelser og andre monetære poster i fremmed valuta, som ikke er afregnet på balancedagen, omregnes til balancedagens valutakurs. Valutakursdifferencer, der opstår mellem transaktionsdagens kurs og kursen på henholdsvis betalingsdagen og balancedagen, indregnes i resultatopgørelsen som finansielle poster. Materielle og immaterielle anlægsaktiver, varebeholdninger og andre ikke-monetære aktiver, der er købt i fremmed valuta, omregnes til historiske kurser.

Ved indregning af udenlandske dattervirksomheder og associerede virksomheder, der er selvstændige enheder, omregnes resultatopgørelserne til gennemsnitlige valutakurser for månederne, som ikke afviger væsentligt fra transaktionsdagens kurser. Balanceposterne omregnes til balancedagens valutakurser. Goodwill betragtes som tilhørende den selvstændige udenlandske enhed og omregnes til balancedagens kurs. Kursdifferencer, der er opstået ved omregning af udenlandske dattervirksomheders egenkapital ved årets begyndelse til balancedagens valutakurser samt ved omregning af resultatopgørelser fra gennemsnitskurser til balancedagens valutakurser, indregnes direkte på egenkapitalen.

Kursregulering af mellemværender med selvstændige udenlandske dattervirksomheder, der anses for en del af den samlede investering i den pågældende dattervirksomhed, indregnes direkte på egenkapitalen.

Ved indregning af udenlandske dattervirksomheder, der er integrerede enheder, omregnes monetære aktiver og forpligtelser til balancedagens kurs. Ikke-monetære aktiver og forpligtelser omregnes til kursen på anskaffelsestidspunktet eller på tidspunktet for eventuelle efterfølgende op- eller nedskrivninger. Resultatopgørelsens poster omregnes til gennemsnitlige valutakurser for månederne, idet poster, som er afledt af ikke-monetære aktiver og forpligtelser, dog omregnes til historiske kurser gældende for de pågældende ikke-monetære poster.

Afledte finansielle instrumenter

Afledte finansielle instrumenter måles ved første indregning i balancen til kostpris og efterfølgende til dagsværdi. Afledte finansielle instrumenter indregnes under henholdsvis andre tilgodehavender og anden gæld.

Ændringer i dagsværdien af afledte finansielle instrumenter, der er klassificeret som og opfylder betingelserne for sikring af dagsværdien af et indregnet aktiv eller en indregnet forpligtelse, indregnes i resultatopgørelsen sammen med ændringer i værdien af det sikrede aktiv eller den sikrede forpligtelse.

Ændringer i dagsværdien af afledte finansielle instrumenter, der er klassificeret som og opfylder betingelserne for sikring af fremtidige transaktioner, indregnes direkte på egenkapitalen. Når de sikrede transaktioner realiseres, indregnes de akkumulerede ændringer som en del af kostprisen for de pågældende regnskabsposter.

For afledte finansielle instrumenter, som ikke opfylder betingelserne for at blive behandlet som sikringsinstrumenter, indregnes ændringer i dagsværdi løbende i resultatopgørelsen som finansielle poster.

Ændringer i dagsværdien af afledte finansielle instrumenter, som anvendes til sikring af nettoinvesteringer i selvstændige udenlandske dattervirksomheder eller associerede virksomheder, indregnes direkte på egenkapitalen.

Resultatopgørelsen

Nettoomsætning

Nettoomsætning ved salg af handelsvarer og færdigvarer indregnes i resultatopgørelsen, når levering og risikoovergang til køber har fundet sted.

Nettoomsætning ved salg af tjenesteydelser indregnes i resultatopgørelsen, når levering til køber har fundet sted. Nettoomsætning indregnes eksklusive moms, afgifter og rabatter i forbindelse med salget og måles til dagsværdien af det fastsatte vederlag.

Igangværende arbejder for fremmed regning indregnes i nettoomsætningen, i takt med at produktionen udføres, således at nettoomsætningen svarer til salgsværdien af det i regnskabsåret udførte arbejde (produktionsmetoden).

Dagsværdiregulering af investeringsejendomme

Dagsværdiregulering af investeringsejendomme omfatter regnskabsårets reguleringer af virksomhedens investeringsejendomme målt til dagsværdi på balancedagen.

Arbejde udført for egen regning og opført under aktiver

Arbejde udført for egen regning og opført under aktiver omfatter personaleomkostninger og andre omkostninger, der er afholdt i regnskabsåret og indregnet i kostprisen for egenudviklede immaterielle og materielle anlægsaktiver.

Andre driftsindtægter

Andre driftsindtægter omfatter indtægter af sekundær karakter set i forhold til virksomhedens hovedaktivitet.

Vareforbrug

Vareforbrug omfatter regnskabsårets vareforbrug målt til kostpris, reguleret for sædvanlige lagernedskrivninger.

Andre eksterne omkostninger

Andre eksterne omkostninger omfatter omkostninger, der vedrører virksomhedens primære aktiviteter, herunder lokaleomkostninger, kontorholdsomkostninger, salgsfremmende omkostninger mv. I posten indgår endvidere nedskrivninger af tilgodehavender indregnet under omsætningsaktiver.

Personaleomkostninger

Personaleomkostninger omfatter løn og gager såvel som omkostninger til social sikring, pensioner o.l. for virksomhedens medarbejdere.

Af- og nedskrivninger

Af- og nedskrivninger vedrørende materielle og immaterielle aktiver omfatter afskrivninger, nedskrivninger og nedskrivninger for regnskabsåret samt gevinster og tab ved salg af immaterielle aktiver samt materielle aktiver.

Negativ goodwill

Negativ goodwill, der opstår som følge af negative forskelsbeløb mellem kostprisen for overtagne virksomheder og de ved virksomhedsovertagelsen overtagne nettoaktiver målt til dagsværdi, indregnes som indtægt i resultatopgørelsen på tidspunktet for overtagelse af den enkelte virksomhed.

Indtægter af kapitalandele i tilknyttede virksomheder

Indtægter af kapitalandele i tilknyttede virksomheder omfatter den forholdsmæssige andel af de enkelte virksomheders resultat efter fuld eliminering af interne avancer og tab.

Indtægter af kapitalandele i associerede virksomheder

Indtægter af kapitalandele i associerede virksomheder omfatter de i regnskabsåret modtagne udbytter o.l. fra de enkelte associerede virksomheder.

Indtægter af andre finansielle anlægsaktiver

Indtægter af andre finansielle anlægsaktiver omfatter afkast i form af renter, udbytte o.l. af finansielle anlægsaktiver, der ikke er kapitalandele i tilknyttede eller associerede virksomheder.

Andre finansielle indtægter

Andre finansielle indtægter omfatter renteindtægter inklusive renteindtægter på tilgodehavender fra tilknyttede virksomheder, nettokapital eller kursgevinster på værdipapirer, gæld og transaktioner i fremmed valuta, afskrivning på finansielle aktiver samt skattelettelser under den danske skatteindfrielsesordning mv.

Andre finansielle omkostninger

Andre finansielle omkostninger består af renteomkostninger, herunder renteomkostninger fra gæld til tilknyttede virksomheder, nettokurstab vedrørende værdipapirer, gæld og transaktioner i fremmed valuta, amortisering af finansielle forpligtelser samt tillæg under acontoskatteordningen mv.

Skat

Årets skat, der består af årets aktuelle skat og ændring af udskudt skat, indregnes i resultatopgørelsen med den del, der kan henføres til årets resultat, og direkte på egenkapitalen med den del, der kan henføres til posteringer direkte på egenkapitalen.

Modervirksomheden er sambeskattet med alle danske tilknyttede virksomheder. Den aktuelle danske selskabsskat fordeles mellem de sambeskattede virksomheder i forhold til disses skattepligtige indkomster (fuld fordeling med refusion vedrørende skattemæssige underskud).

Balancen**Goodwill**

Goodwill er positive forskelsbeløb mellem kostpris og dagsværdi af overtagne aktiver og forpligtelser i virksomhedsovertagelser. Goodwill afskrives lineært over den vurderede brugstid, der fastlægges på baggrund af ledelsens erfaringer inden for de enkelte forretningsområder. Det har for et goodwillbeløb ikke været muligt at skønne brugstiden pålideligt, og denne er derfor fastsat til 10 år. For øvrige goodwillbeløb er brugstiderne fastlagt ud fra en vurdering af, i hvilket omfang der er tale om strategisk erhvervede virksomheder med en stærk markedsposition og langsigtet indtjeningsprofil, og i hvilket omfang goodwillbeløbet inkluderer tidsbegrænsede immaterielle ressourcer, som det ikke har været muligt at udskille og indregne som særskilte aktiver. Brugstiderne revurderes årligt. De anvendte afskrivningsperioder udgør 5-20 år.

Goodwill nedskrives til genindvindingsværdi, hvis denne er lavere end den regnskabsmæssige værdi.

Immaterielle rettigheder mv.

Immaterielle rettigheder mv. omfatter igangværende og færdiggjorte udviklingsprojekter med tilknyttede immaterielle rettigheder, erhvervede immaterielle rettigheder og forudbetalinger for immaterielle aktiver.

Udviklingsprojekter vedrørende produkter og processer, der er klart definerede og identificerbare, hvor den tekniske udnyttelsesgrad, tilstrækkelige ressourcer og et potentielt fremtidigt marked eller udviklingsmulighed i virksomheden kan påvises, og hvor det er hensigten at fremstille, markedsføre eller anvende det pågældende produkt eller den pågældende proces, indregnes som immaterielle aktiver. Øvrige udviklingsomkostninger indregnes som omkostninger i resultatopgørelsen, når omkostningerne afholdes. Ved indregning af udviklingsprojekter som immaterielle aktiver bindes et beløb svarende til de afholdte omkostninger med fradrag af udskudt skat på egenkapitalen under reserve for udviklingsomkostninger, der nedbringes i takt med af- og nedskrivninger på udviklingsprojekterne.

Erhvervede immaterielle rettigheder måles til kostpris med fradrag af akkumulerede afskrivninger. Patenter afskrives lineært over den resterende patentperiode, og licenser afskrives lineært over aftaleperioden.

Immaterielle rettigheder mv. nedskrives til genindvindingsværdi, hvis denne er lavere end den regnskabsmæssige værdi.

Materielle aktiver

Grunde og bygninger, produktionsanlæg og maskiner samt andre anlæg, driftsmateriel og inventar måles til kostpris med fradrag af akkumulerede af- og nedskrivninger. Der afskrives ikke på grunde.

Kostprisen omfatter anskaffelsesprisen, omkostninger direkte tilknyttet anskaffelsen og omkostninger til klargøring af aktivet indtil det tidspunkt, hvor aktivet er klar til at blive taget i brug.

Afskrivningsgrundlaget er kostpris med fradrag af forventet restværdi efter afsluttet brugstid. Der foretages lineære afskrivninger baseret på følgende vurdering af aktivernes forventede brugstider:

Bygninger	10-100 år
Andre anlæg, driftsmateriel og inventar	2-12 år
Indretning af lejede lokaler	5-10 år

For indretning af lejede lokaler og aktiver omfattet af finansielle leasingaftaler udgør afskrivningsperioden maksimalt aftaleperioden.

Forventede brugstider og restværdier revurderes årligt.

Materielle aktiver nedskrives til genindvindingsværdi, hvis denne er lavere end den regnskabsmæssige værdi.

Investeringsejendomme

Investeringsejendomme måles ved første indregning til kostpris, der består af ejendommens købspris tillagt direkte tilknyttede anskaffelsesomkostninger.

Investeringsejendomme måles efterfølgende til dagsværdi, der svarer til det beløb, som den enkelte ejendom vurderes at ville kunne sælges for på balancedagen til en uafhængig køber.

Dagsværdien opgøres ved anvendelse af DCF-modellen som den beregnede kapitalværdi af de forventede pengestrømme fra de enkelte ejendomme. Ved fastsættelsen af de forventede pengestrømme tages udgangspunkt i den enkelte ejendoms budgetterede pengestrømme for de kommende år, inklusive leje- og prisstigninger, samt en opgjort terminalværdi, der udtrykker værdien af de normaliserede pengestrømme, som ejendommen forventes at generere efter budgetperioden. De således opgjorte pengestrømme tilbagediskonteres til nutids-

værdi ved anvendelse af en diskonteringsfaktor, som vurderes at afspejle markedets aktuelle afkastkrav for tilsvarende ejendomme inklusive forventet inflation.

Regnskabsårets regulering af ejendommenes dagsværdi indregnes i resultatopgørelsen.

Kapitalandele i tilknyttede virksomheder

Kapitalandele i tilknyttede virksomheder indregnes og måles i modervirksomhedens regnskab efter den indre værdis metode (equity-metoden). Indre værdis metode anvendes som en konsolideringsmetode. Dette indebærer, at kapitalandelene måles til den forholdsmæssige andel af virksomhedernes regnskabsmæssige indre værdi med tillæg af uafskrevet goodwill og med fradrag eller tillæg af urealiserede koncerninterne fortjenester og tab. Der henvises til ovenstående afsnit om virksomheds-sammenslutninger for nærmere omtale af praksis ved erhvervelse af kapitalandele i tilknyttede virksomheder.

Tilknyttede virksomheder med negativ regnskabsmæssig indre værdi måles til 0 kr. Eventuelle tilgodehavender hos disse virksomheder nedskrives til nettorealisationsværdi ud fra en konkret vurdering. Hvis modervirksomheden har en retlig eller faktisk forpligtelse til at dække den pågældende virksomheds forpligtelser, og det er sandsynligt, at denne forpligtelse vil medføre tab, indregnes en hensat forpligtelse målt til nutidsværdien af de omkostninger, der er nødvendige for på balancedagen at afvikle forpligtelserne.

Nettoopskrivning af kapitalandele i tilknyttede virksomheder overføres i forbindelse med resultatdisponeringen til reserve for nettoopskrivning efter den indre værdis metode under egenkapitalen.

Goodwill opgøres som forskellen mellem kostprisen for kapitalandelene og dagsværdien af den forholdsmæssige andel af de overtagne aktiver og forpligtelser. Goodwill afskrives lineært over den vurderede brugstid, der fastlægges på baggrund af ledelsens erfaringer inden for de enkelte forretningsområder. Det har for et goodwillbeløb ikke været muligt at skønne brugstiden pålideligt, og denne er derfor fastsat til 10 år. For øvrige goodwillbeløb er brugstiderne fastlagt ud fra en vurdering af, i hvilket omfang der er tale om strategisk erhvervede virksomheder med en stærk markedspostition og langsigtet indtjeningsprofil, og i hvilket omfang goodwillbeløbet inkluderer tidsbegrænsede immaterielle ressourcer, som det ikke har været muligt at udskille og indregne som særskilte aktiver. Brugstiderne revurderes årligt. De anvendte afskrivningsperioder udgør 10 år.

Kapitalandele i tilknyttede virksomheder nedskrives til genindvindingsværdi, hvis denne er lavere end den regnskabsmæssige værdi.

Kapitalandele i associerede virksomheder

Kapitalandele i associerede virksomheder indregnes og måles efter den indre værdis metode (equity-metoden). Dette indebærer, at kapitalandelene måles til den forholdsmæssige andel af virksomhedernes regnskabsmæssige indre værdi med tillæg af uafskrevet goodwill og med fradrag eller tillæg af urealiserede, forholdsmæssige interne fortjenester og tab. Der henvises til ovenstående afsnit om virksomhedssammenslutninger for nærmere omtale af praksis ved erhvervelse af kapitalandele i associerede virksomheder.

Associerede virksomheder med negativ regnskabsmæssig indre værdi måles til 0 kr. Eventuelle tilgodehavender hos disse virksomheder nedskrives til nettorealisationsværdi ud fra en konkret vurdering. Hvis modervirksomheden har en retlig eller faktisk forpligtelse til at dække den pågældende associerede virksomheds forpligtelser, og det er sandsynligt, at denne forpligtelse vil medføre tab, indregnes en hensat forpligtelse målt til nutidsværdien af de omkostninger, der er nødvendige for på balancedagen at afvikle forpligtelserne.

Ved fordeling af resultat overføres nettoopskrivning af kapitalandele i associerede virksomheder til reserve for nettoopskrivning efter kapitalandelsmetoden under egenkapitalen.

Kapitalandele i associerede virksomheder nedskrives til genindvindingsværdi, hvis denne er lavere end den regnskabsmæssige værdi.

Tilgodehavender

Tilgodehavender måles til amortiseret kostpris, der sædvanligvis svarer til nominel værdi, med fradrag af nedskrivninger til imødegåelse af forventede tab.

Andre værdipapirer og kapitalandele

Andre værdipapirer og kapitalandele omfatter børsnoterede værdipapirer, der måles til dagsværdi (børskurs) på balancedagen, og unoterede kapitalandele, der måles til kostpris eller nettorealiseringsværdi, hvis denne er lavere.

Varebeholdninger

Varebeholdninger måles til kostpris, opgjort efter FIFO-metoden, eller nettorealiseringsværdi, hvis denne er lavere.

Kostprisen omfatter anskaffelsesprisen med tillæg af hjemtagelsesomkostninger.

Nettorealiseringsværdi for varebeholdninger opgøres som forventet salgspris med fradrag af færdiggørelsesomkostninger og omkostninger, der skal afholdes for at effektuere salget.

Igangværende arbejder for fremmed regning

Igangværende arbejder for fremmed regning måles til salgsværdien af det på balancedagen udførte arbejde.

Salgsværdien måles på baggrund af færdiggørelsesgraden og de samlede forventede indtægter på det enkelte igangværende arbejde. Færdiggørelsesgraden beregnes normalt som forholdet mellem det faktiske ressourceforbrug og det totale budgetterede ressourceforbrug.

Hvis salgsværdien af et igangværende arbejde ikke kan opgøres pålideligt, måles salgsværdien til de medgåede omkostninger eller til nettorealiseringsværdien, hvis denne er lavere.

Det enkelte igangværende arbejde indregnes i balancen under tilgodehavender eller gældsforpligtelser, afhængigt af om nettoværdien, der er opgjort som salgsværdien med fradrag af modtagne forudbetalinger, er positiv eller negativ.

Udskudt skat

Udskudt skat indregnes af alle midlertidige forskelle mellem regnskabsmæssige og skattemæssige værdier af aktiver og forpligtelser, hvor den skattemæssige værdi af aktiverne opgøres med udgangspunkt i den planlagte anvendelse af det enkelte aktiv.

Udskudte skatteaktiver, herunder skatteværdien af fremførselsberettigede, skattemæssige underskud, indregnes i balancen med den værdi, aktivet forventes at kunne realiseres til, enten ved modregning i udskudte skatteforpligtelser eller som nettoskatteaktiver.

Tilgodehavende og skyldig sambeskatningsbidrag

Aktuelle skyldige sambeskatningsbidrag eller tilgodehavende sambeskatningsbidrag indregnes i balancen opgjort som beregnet skat af årets skattepligtige indkomst, reguleret for betalt acontoskat. Ved skattemæssige under-skud indregnes kun tilgodehavende sambeskatningsbidrag, hvis underskuddet forventes udnyttet i sam-beskatningen.

Periodeafgrænsningsposter

Periodeafgrænsningsposter indregnet under aktiver omfatter afholdte omkostninger, der vedrører efterfølgende regnskabsår. Periodeafgrænsningsposter måles til kostpris.

Andre værdipapirer og kapitalandele (omsætningsaktiver)

Andre værdipapirer og kapitalandele indregnet under omsætningsaktiver omfatter børsnoterede værdipapirer, der måles til dagsværdi (børskurs) på balancedagen, og unoterede kapitalandele, der måles til kostpris eller nettorealisationsevne, hvis denne er lavere.

Likvide beholdninger

Likvide beholdninger omfatter kontante beholdninger og bankindeståender.

Udbytte

Udbytte indregnes som en gældsforpligtelse på det tidspunkt, hvor det er vedtaget på generalforsamlingen. Det foreslåede udbytte for regnskabsåret vises som en særskilt post i egenkapitalen. Ekstraordinære udbytter vedtaget i regnskabsåret indregnes direkte på egenkapitalen ved udlodning og vises som en særskilt post i ledelsens forslag til resultatdisponering.

Minoritetsinteresser

Minoritetsinteresser måles ved første indregning til minoritetsinteressernes andel af den overtagne virksomheds nettoaktiver målt til dagsværdi. Der indregnes ikke goodwill vedrørende minoritetsinteressernes andel i den overtagne virksomhed.

Andre hensatte forpligtelser

Andre hensatte forpligtelser omfatter forventede omkostninger til garantiforpligtelser, returvarer, tab på igangværende arbejder for fremmed regning, besluttede og offentliggjorte omstruktureringer mv.

Andre hensatte forpligtelser indregnes og måles som det bedste skøn over de omkostninger, der er nødvendige for på balancedagen at afvikle forpligtelserne. Hensatte forpligtelser med forventet forfaldstid ud over et år fra balancedagen måles til tilbagediskonteret værdi.

Garantiforpligtelser omfatter forpligtelser til udbedring af fejl og mangler inden for garantiperioden.

Ved erhvervelse af virksomheder og kapitalandele i tilknyttede virksomheder hensættes til omkostninger vedrørende omstruktureringer i den overtagne virksomhed, som er besluttet og offentliggjort inden overtagelsestidspunktet.

Når det er sandsynligt, at de samlede omkostninger vil overstige de samlede indtægter på et igangværende arbejde for fremmed regning, hensættes til dækning af det samlede tab, der påregnes ved det pågældende arbejde.

Gæld til realkreditinstitutter

Gæld til realkreditinstitutter i form af prioritetsgæld måles på tidspunktet for lånoptagelse til kostpris, der svarer til det modtagne provenu efter fradrag af afholdte transaktionsomkostninger. Efterfølgende måles prioritetsgæld til amortiseret kostpris. Dette betyder, at forskellen mellem provenuet ved lånoptagelsen og den nominelle værdi, der skal tilbagebetales, indregnes i resultatopgørelsen over låneperioden som en finansiel omkostning ved anvendelse af den effektive rentes metode.

Leasingforpligtelser

Leasingforpligtelser vedrørende finansielt leasede aktiver indregnes i balancen som gældsforpligtelser og måles på tidspunktet for indgåelse af kontrakten til nutidsværdien af de fremtidige leasingydelse. Efter første indregning måles leasingforpligtelserne til amortiseret kostpris. Forskellen mellem nutidsværdien og den nominelle værdi af leasingydelse indregnes i resultatopgørelsen over kontraktens løbetid som en finansiel omkostning.

Operationelle leasingaftaler

Leasingydelse vedrørende operationelle leasingaftaler indregnes lineært i resultatopgørelsen over leasingperioden.

Andre finansielle forpligtelser

Andre finansielle forpligtelser måles til amortiseret kostpris, der sædvanligvis svarer til nominel værdi.

Modtagne forudbetalinger fra kunder

Modtagne forudbetalinger fra kunder omfatter beløb, der er modtaget fra kunder forud for leveringstidspunktet.

Skyldig og tilgodehavende skat

Aktuelle skatteforpligtelser eller tilgodehavende aktuel skat indregnes i balancen opgjort som beregnet skat af årets skattepligtige indkomst, reguleret for betalt acontoskat.

Periodeafgrænsningsposter

Periodeafgrænsningsposter indregnet under forpligtelser omfatter modtagne indtægter til resultatføring i efterfølgende regnskabsår. Periodeafgrænsningsposter måles til kostpris.

Pengestrømsopgørelsen

Pengestrømsopgørelsen viser pengestrømme vedrørende drift, investeringer og finansiering samt likviderne ved årets begyndelse og slutning.

Pengestrømme vedrørende driftsaktiviteter præsenteres efter den indirekte metode og opgøres som driftsresultatet reguleret for ikke-kontante driftsposter, ændring i driftskapital og betalt selskabsskat.

Pengestrømme vedrørende investeringsaktiviteter omfatter betalinger i forbindelse med køb og salg af virksomheder, aktiviteter og finansielle anlægsaktiver samt køb, udvikling, forbedring og salg mv. af immaterielle og materielle aktiver, herunder anskaffelse af finansielt leasede aktiver.

Pengestrømme vedrørende finansieringsaktiviteter omfatter ændringer i størrelse eller sammensætning af virksomhedskapitalen og de omkostninger, der er forbundet hermed, samt optagelse af lån, indgåelse af finansielle leasingaftaler, afdrag på rentebærende gæld, køb af egne aktier og betaling af udbytte.

Likvider omfatter likvide beholdninger og kortfristede værdipapirer med ubetydelig kursrisiko med fradrag af kortfristet bankgæld.