



Tlf.: 96 56 17 00
hirtshals@bdo.dk
www.bdo.dk

BDO Statsautoriseret revisionsaktieselskab
Havnegade 18
DK-9850 Hirtshals
CVR-nr. 20 22 26 70

IS 2016 APS
NIELS JUELSVEJ 11, 9850 HIRTSHALS
ÅRSRAPPORT
1. JANUAR - 31. DECEMBER 2021

Årsrapporten er fremlagt og godkendt på
selskabets ordinære generalforsamling,
den 4. februar 2022

Jesper Lauritzen

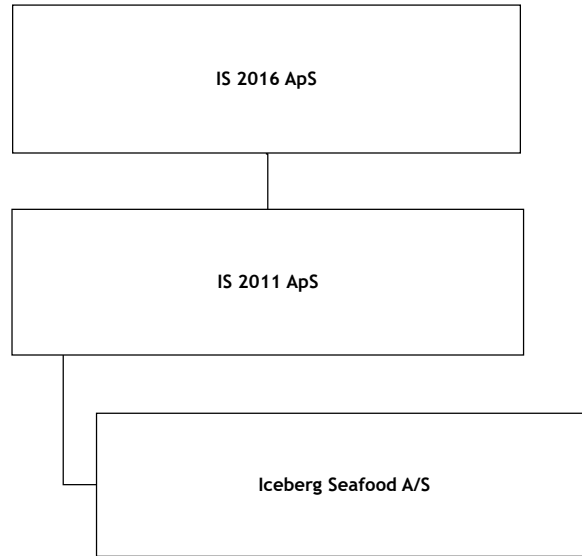
INDHOLDSFORTEGNELSE

	Side
Selskabsoplysninger	
Selskabsoplysninger.....	3
Koncernoversigt.....	4
Erklæringer	
Ledelsespåtegning.....	5
Den uafhængige revisors revisionspåtegning.....	6-7
Ledelsesberetning	
Hoved- og nøgletal for koncernen.....	8
Ledelsesberetning.....	9
Koncern- og årsregnskab 1. januar - 31. december	
Resultatopgørelse.....	10
Balance.....	11-12
Egenkapitalopgørelse.....	13
Pengestrømsopgørelse.....	14
Noter.....	15-19
Anvendt regnskabspraksis.....	20-24

SELSKABSOPLYSNINGER

Selskabet	IS 2016 ApS Niels Juelsvej 11 9850 Hirtshals
	CVR-nr.: 38 16 85 17 Stiftet: 8. november 2016 Kommune: Hjørring Regnskabsår: 1. januar - 31. december
Bestyrelse	Carl Steffen Christensen, formand Jesper Tange Lauritzen Svend Christensen
Direktion	Jesper Tange Lauritzen
Revision	BDO Statsautoriseret revisionsaktieselskab Havnegade 18 9850 Hirtshals
Pengeinstitut	Danske Bank A/S Prinsensgade 11 9000 Aalborg
	Spar Nord Bank A/S Østergade 8 9800 Hjørring

KONCERNOVERSIGT



LEDELSESPÅTEGNING

Bestyrelsen og direktionen har dags dato behandlet og godkendt årsrapporten for regnskabsåret 1. januar - 31. december 2021 for IS 2016 ApS.

Årsrapporten aflægges i overensstemmelse med årsregnskabsloven.

Det er vores opfattelse, at koncernregnskabet og årsregnskabet giver et retvisende billede af koncernens og selskabets aktiver, passiver og finansielle stilling pr. 31. december 2021 samt af resultatet af koncernens og selskabets aktiviteter og pengestrømme for regnskabsåret 1. januar - 31. december 2021.

Ledelsesberetningen indeholder efter vores opfattelse en retvisende redegørelse for de forhold, beretningen omhandler.

Årsrapporten indstilles til generalforsamlingens godkendelse.

Hirtshals, den 4. februar 2022

Direktion:

Jesper Tange Lauritzen

Bestyrelse:

Carl Steffen Christensen
Formand

Jesper Tange Lauritzen

Svend Christensen

DEN UAFHÆNGIGE REVISORS REVISIONSPÅTEGNING

Til kapitalejerne i IS 2016 ApS

Konklusion

Vi har revideret koncernregnskabet og årsregnskabet for IS 2016 ApS for regnskabsåret 1. januar - 31. december 2021, der omfatter resultatopgørelse, balance, egenkapitalopgørelse, noter og anvendt regnskabspraksis for såvel koncernen som selskabet samt pengestrømsopgørelse for koncernen. Koncernregnskabet og årsregnskabet udarbejdes efter årsregnskabsloven.

Det er vores opfattelse, at koncernregnskabet og årsregnskabet giver et retvisende billede af koncernens og selskabets aktiver, passiver og finansielle stilling pr. 31. december 2021 samt af resultatet af koncernens og selskabets aktiviteter og koncernens pengestrømme for regnskabsåret 1. januar - 31. december 2021 i overensstemmelse med årsregnskabsloven.

Grundlag for konklusion

Vi har udført vores revision i overensstemmelse med internationale standarder om revision og de yderligere krav, der er gældende i Danmark. Vores ansvar ifølge disse standarder og krav er nærmere beskrevet i revisionspåtegningens afsnit "Revisors ansvar for revisionen af koncernregnskabet og årsregnskabet". Vi er uafhængige af koncernen i overensstemmelse med International Ethics Standards Board for Accountants' internationale retningslinjer for revisoreres etiske adfærd (IESBA Code) og de yderligere etiske krav, der er gældende i Danmark, ligesom vi har opfyldt vores øvrige etiske forpligtelser i henhold til disse krav og IESBA Code. Det er vores opfattelse, at det opnåede revisionsbevis er tilstrækkeligt og egnet som grundlag for vores konklusion.

Ledelsens ansvar for koncernregnskabet og årsregnskabet

Ledelsen har ansvaret for udarbejdelsen af et koncernregnskab og et årsregnskab, der giver et retvisende billede i overensstemmelse med årsregnskabsloven. Ledelsen har endvidere ansvaret for den interne kontrol, som ledelsen anser nødvendig for at udarbejde et koncernregnskab og et årsregnskab uden væsentlig fejlinformation, uanset om denne skyldes besvigelser eller fejl.

Ved udarbejdelsen af koncernregnskabet og årsregnskabet er ledelsen ansvarlig for at vurdere koncernens og selskabets evne til at fortsætte driften; at oplyse om forhold vedrørende fortsat drift, hvor dette er relevant; samt at udarbejde koncernregnskabet og årsregnskabet på grundlag af regnskabsprincippet om fortsat drift, medmindre ledelsen enten har til hensigt at likvidere koncernen eller selskabet, indstille driften eller ikke har andet realistisk alternativ end at gøre dette.

Revisors ansvar for revisionen af koncernregnskabet og årsregnskabet

Vores mål er at opnå høj grad af sikkerhed for, om koncernregnskabet og årsregnskabet som helhed er uden væsentlig fejlinformation, uanset om denne skyldes besvigelser eller fejl, og at afgive en revisionspåtegning med en konklusion. Høj grad af sikkerhed er et højt niveau af sikkerhed, men er ikke en garanti for, at en revision, der udføres i overensstemmelse med internationale standarder om revision og de yderligere krav, der er gældende i Danmark, altid vil afdække væsentlig fejlinformation, når sådan findes. Fejlinformationer kan opstå som følge af besvigelser eller fejl og kan betragtes som væsentlige, hvis det med rimelighed kan forventes, at de enkeltvis eller samlet har indflydelse på de økonomiske beslutninger, som regnskabsbrugere træffer på grundlag af koncernregnskabet og årsregnskabet.

Som led i en revision, der udføres i overensstemmelse med internationale standarder om revision og de yderligere krav, der er gældende i Danmark, foretager vi faglige vurderinger og opretholder professionel skepsis under revisionen. Herudover:

- Identificerer og vurderer vi risikoen for væsentlig fejlinformation i koncernregnskabet og årsregnskabet, uanset om denne skyldes besvigelser eller fejl, udformer og udfører revisionshandlinger som reaktion på disse risici samt opnår revisionsbevis, der er tilstrækkeligt og egnet til at danne grundlag for vores konklusion. Risikoen for ikke at opdage væsentlig fejlinformation forårsaget af besvigelser er højere end ved væsentlig fejlinformation forårsaget af fejl, idet besvigelser kan omfatte sammensværgelser, dokumentfalsk, bevidste udeladelser, vildledning eller tilsidesættelse af intern kontrol.

DEN UAFHÆNGIGE REVISORS REVISIONSPÅTEGNING

- Opnår vi forståelse af den interne kontrol med relevans for revisionen for at kunne udforme revisionshandlinger, der er passende efter omstændighederne, men ikke for at kunne udtrykke en konklusion om effektiviteten af koncernens og selskabets interne kontrol.
- Tager vi stilling til, om den regnskabspraksis, som er anvendt af ledelsen, er passende, samt om de regnskabsmæssige skøn og tilknyttede oplysninger, som ledelsen har udarbejdet, er rimelige.
- Konkluderer vi, om ledelsens udarbejdelse af koncernregnskabet og årsregnskabet på grundlag af regnskabsprincippet om fortsat drift er passende, samt om der på grundlag af det opnåede revisionsbevis er væsentlig usikkerhed forbundet med begivenheder eller forhold, der kan skabe betydelig tvivl om koncernens og selskabets evne til at fortsætte driften. Hvis vi konkluderer, at der er en væsentlig usikkerhed, skal vi i vores revisionspåtegning gøre opmærksom på oplysninger herom i koncernregnskabet og årsregnskabet eller, hvis sådanne oplysninger ikke er tilstrækkelige, modificere vores konklusion. Vores konklusioner er baseret på det revisionsbevis, der er opnået frem til datoen for vores revisionspåtegning. Fremtidige begivenheder eller forhold kan dog medføre, at koncernen og selskabet ikke længere kan fortsætte driften.
- Tager vi stilling til den samlede præsentation, struktur og indhold af koncernregnskabet og årsregnskabet, herunder noteoplysningerne, samt om koncernregnskabet og årsregnskabet afspejler de underliggende transaktioner og begivenheder på en sådan måde, at der gives et retvisende billede heraf.
- Opnår vi tilstrækkeligt og egnet revisionsbevis for de finansielle oplysninger for virksomhederne eller forretningsaktiviteterne i koncernen til brug for at udtrykke en konklusion om koncernregnskabet. Vi er ansvarlige for at lede, føre tilsyn med og udføre koncernrevisionen. Vi er eneansvarlige for vores revisionskonklusion.

Vi kommunikerer med ledelsen om blandt andet det planlagte omfang og den tidsmæssige placering af revisionen samt betydelige revisionsmæssige observationer, herunder eventuelle betydelige mangler i intern kontrol, som vi identificerer under revisionen.

Udtalelse om ledelsesberetningen

Ledelsen er ansvarlig for ledelsesberetningen.

Vores konklusion om koncernregnskabet og årsregnskabet omfatter ikke ledelsesberetningen, og vi udtrykker ingen form for konklusion med sikkerhed om ledelsesberetningen.

I tilknytning til vores revision af koncernregnskabet og årsregnskabet er det vores ansvar at læse ledelsesberetningen og i den forbindelse overveje, om ledelsesberetningen er væsentligt inkonsistent med koncernregnskabet og årsregnskabet eller vores viden opnået ved revisionen eller på anden måde synes at indeholde væsentlig fejlinformation.

Vores ansvar er derudover at overveje, om ledelsesberetningen indeholder krævede oplysninger i henhold til årsregnskabsloven.

Baseret på det udførte arbejde er det vores opfattelse, at ledelsesberetningen er i overensstemmelse med koncernregnskabet og årsregnskabet og er udarbejdet i overensstemmelse med årsregnskabslovens krav. Vi har ikke fundet væsentlig fejlinformation i ledelsesberetningen.

Hirtshals, den 4. februar 2022

BDO Statsautoriseret revisionsaktieselskab
CVR-nr. 20 22 26 70

Lasse Toft
Statsautoriseret revisor
MNE-nr. mne35389

Thomas Hoff
Statsautoriseret revisor
MNE-nr. mne47775

HOVED- OG NØGLETAL FOR KONCERNEN

	2021 tkr.	2020 tkr.	2019 tkr.	2018 tkr.	2017 tkr.
Resultatopgørelse					
Bruttoresultat.....	23.010	24.749	24.738	22.196	20.405
Resultat af primær drift.....	13.059	15.415	15.396	13.010	11.264
Finansielle poster, netto.....	-1.297	-4.247	-2.859	-2.549	-4.162
Årets resultat før skat.....	11.762	11.168	12.537	10.462	7.102
Årets resultat.....	8.076	7.614	8.676	7.060	4.438
Årets resultat ekskl. minoritetsinteresser.....	5.350	4.930	5.736	4.393	2.266
Balance					
Balancesum.....	130.361	125.361	143.138	144.929	183.692
Egenkapital.....	27.211	21.835	17.179	11.303	6.246
Egenkapital ekskl. minoritetsinteresser...	22.365	17.015	12.084	6.348	1.957
Pengestrømme					
Pengestrømme fra driftsaktivitet.....	13.796	5.094	3.979	5.412	-4.982
Pengestrømme fra investeringsaktivitet...	-5.042	-567	0	0	-45
Pengestrømme fra finansieringsaktivitet..	-2.983	-3.072	-2.690	-2.000	-2.600
Pengestrømme i alt.....	5.771	1.455	1.289	3.412	-7.627
Investeringer i materielle anlægsaktiver..	-5.042	-550	0	0	-45
Gennemsnitligt antal fuldtidsansatte....	6	5	5	5	5
Nøgletal					
Soliditetsgrad.....	17,2	13,6	8,4	4,4	1,1
Egenkapitalforrentning.....	32,9	39,0	60,9	80,5	83,3
Egenkapitalforrentning (ekskl. minoritetsinteresser).....	27,2	33,9	62,2	105,8	71,9

De i hoved- og nøgletaloversigten anførte nøgletal er beregnet således:

Soliditetsgrad:	$\frac{\text{Egenkapital (ekskl. minoritetsinteresser)} \times 100}{\text{Samlede aktiver, ultimo}}$
Egenkapitalforrentning:	$\frac{\text{Resultat efter skat} \times 100}{\text{Gennemsnitlig egenkapital}}$
Egenkapitalforrentning (ekskl. minoritetsinteresser):	$\frac{\text{Resultat efter skat ekskl. minoriteter} \times 100}{\text{Gennemsnitlig egenkapital ekskl. minoriteter}}$

LEDELSESBERETNING

Væsentligste aktiviteter

Koncernens væsentligste aktiviteter er køb og salg af rejer.

Udviklingen i aktiviteter og økonomiske forhold

Koncernens regnskabsår har været påvirket af udbruddet af Covid-19, hvilket har medført at selskabets eksportsalg har været påvirket negativt heraf.

Årets resultat sammenholdt med forventet udvikling

Årets resultat har udviklet sig som forventet under hensyntagen til udbruddet af Covid-19.

Betydningsfulde begivenheder, indtruffet efter regnskabsårets afslutning

Der er ikke efter regnskabsårets afslutning indtruffet begivenheder af væsentlig betydning for koncernens og selskabets finansielle stilling.

Forventninger til fremtiden

Koncernen forventer et uændret aktivitets- og indtjeningsniveau i 2022.

RESULTATOPGØRELSE 1. JANUAR - 31. DECEMBER

	Note	Koncernen		Moderselskabet	
		2021 kr.	2020 tkr.	2021 kr.	2020 tkr.
BRUTTOFORTJENESTE.....		23.009.508	24.749	156.836	-34
Personaleomkostninger.....	1	-4.868.375	-4.359	0	0
Af- og nedskrivninger.....		-5.081.863	-4.975	-62.777	0
DRIFTSRESULTAT.....		13.059.270	15.415	94.059	-34
Indtægter af kapitalandele i dattervirksomheder.....		0	0	5.923.361	5.753
Andre finansielle indtægter.....	2	19.200	39	1.194	12
Andre finansielle omkostninger.....	3	-1.316.642	-4.286	-830.879	-1.033
RESULTAT FØR SKAT.....		11.761.828	11.168	5.187.735	4.698
Skat af årets resultat.....	4	-3.685.387	-3.554	161.897	232
ÅRETS RESULTAT.....	5	8.076.441	7.614	5.349.632	4.930

BALANCE 31. DECEMBER

AKTIVER	Note	Koncernen		Moderselskabet	
		2021 kr.	2020 tkr.	2021 kr.	2020 tkr.
Goodwill.....		24.461.210	29.437	0	0
Immaterielle anlægsaktiver.....	6	24.461.210	29.437	0	0
Grunde og bygninger.....		5.318.150	0	5.318.150	0
Andre anlæg, driftsmateriel og inventar.....		228.324	61	0	0
Mat.anlægsaktiver under udførelse og forudbet.....		0	550	0	550
Materielle anlægsaktiver.....	7	5.546.474	611	5.318.150	550
Kapitalandele i dattervirksomheder.....		0	0	43.973.914	48.850
Lejededpositum og andre tilgodehavender.....		17.272	17	17.272	17
Finansielle anlægsaktiver.....	8	17.272	17	43.991.186	48.867
ANLÆGSAKTIVER.....		30.024.956	30.065	49.309.336	49.417
Fremstillede færdigvarer og handelsvarer.....		72.228.302	70.263	0	0
Varebeholdninger.....		72.228.302	70.263	0	0
Tilgodehavender fra salg og tjenesteydelser.....		16.988.533	19.807	0	0
Tilgodehavende hos tilknyttede virksomheder.....		0	0	32.656	34
Andre tilgodehavender.....		2.965.061	2.741	20.521	641
Tilgodehavende selskabsskat.....		55.348	191	55.348	191
Tilgodehavende sambeskatningsbidrag.....		0	0	3.842.548	3.794
Tilgodehavender.....		20.008.942	22.739	3.951.073	4.660
Likvide beholdninger.....		8.099.056	2.294	1.008.872	679
OMSÆTNINGSAKTIVER.....		100.336.300	95.296	4.959.945	5.339
AKTIVER.....		130.361.256	125.361	54.269.281	54.756

BALANCE 31. DECEMBER

PASSIVER	Note	Koncernen		Moderselskabet	
		2021 kr.	2020 tkr.	2021 kr.	2020 tkr.
Selskabskapital.....	9	50.000	50	50.000	50
Overført overskud.....		22.314.597	16.965	22.314.598	16.965
Minoritetsinteresser.....		4.846.647	4.820	0	0
EGENKAPITAL.....		27.211.244	21.835	22.364.598	17.015
Hensættelse til udskudt skat.....	10	43.457	3	33.541	0
HENSATTE FORPLIGTELSER.....		43.457	3	33.541	0
Feriepengeindefrysning.....		0	283	0	0
Langfristede gældsforpligtelser...	11	0	283	0	0
Gæld til pengeinstitutter.....		38.337	6	0	0
Modtagne forudbetalinger fra kunder.....		4.771.892	144	0	0
Leverandører af varer og tjenesteydelser.....		61.278.125	62.880	0	0
Gæld, tilknyttede virksomheder...		0	0	3.096.953	3.191
Skyldigt sambeskatningsbidrag.....		0	0	2.458	2
Afledte finansielle instrumenter...	12	1.981	0	0	0
Anden gæld.....		37.016.220	40.210	28.771.731	34.548
Kortfristede gældsforpligtelser ...		103.106.555	103.240	31.871.142	37.741
GÆLDSFORPLIGTELSER.....		103.106.555	103.523	31.871.142	37.741
PASSIVER.....		130.361.256	125.361	54.269.281	54.756
 Eventualposter mv.	13				
 Pantsætninger og sikkerhedsstillelser	14				
 Nærtstående parter	15				

EGENKAPITALOPGØRELSE

	Koncernen			
	Selskabs- kapital	Overført overskud	Minoritets- interesser	I alt
Egenkapital 1. januar 2021.....	50.000	16.964.965	4.819.838	21.834.803
Forslag til resultatdisponering, jf. note 5.....		5.349.632	2.726.809	8.076.441
Transaktioner med ejere				
Ordinært udbytte.....			-2.700.000	-2.700.000
Egenkapital 31. december 2021.....	50.000	22.314.597	4.846.647	27.211.244
	Moderselskabet			
	Selskabs- kapital	Reserve for nettoopsk. efter indre værdi- metode	Overført overskud	I alt
Egenkapital 1. januar 2021.....	50.000	0	16.964.966	17.014.966
Forslag til resultatdisponering, jf. note 5.....		5.923.361	-573.729	5.349.632
Overførsler				
Modt./dekl. udbytte.....		-5.923.361	5.923.361	0
Egenkapital 31. december 2021.....	50.000	0	22.314.598	22.364.598

PENGESTRØMSOPGØRELSE 1. JANUAR - 31. DECEMBER

	Koncernen	
	2021 kr.	2020 tkr.
Årets resultat.....	8.076.441	7.614
Årets afskrivninger tilbageført.....	5.081.863	4.975
Skat af årets resultat tilbageført.....	3.685.387	3.554
Betalt selskabsskat.....	-3.509.050	-3.641
Ændring i varebeholdninger.....	-1.964.347	6.130
Ændring i tilgodehavender (ekskl. skat).....	2.592.929	6.910
Ændring i andre hensatte forpligtelser.....	-167.253	-20.448
PENGESTRØMME FRA DRIFTSAKTIVITET.....	13.795.970	5.094
Køb af materielle anlægsaktiver.....	-5.042.072	-550
Køb af finansielle anlægsaktiver.....	0	-17
PENGESTRØMME FRA INVESTERINGSAKTIVITET.....	-5.042.072	-567
Afdrag på lån.....	-282.911	-112
Betalt udbytte i regnskabsåret.....	-2.700.000	-2.960
PENGESTRØMME FRA FINANSIERINGSAKTIVITET.....	-2.982.911	-3.072
ÆNDRING I LIKVIDER.....	5.770.987	1.455
Likvider 1. januar.....	2.289.732	833
LIKVIDER 31. DECEMBER.....	8.060.719	2.288
Likvider 31. december specificeres således:		
Likvide beholdninger.....	8.099.056	2.294
Gæld til pengeinstitutter.....	-38.337	-6
LIKVIDER, INDESTÅENDE.....	8.060.719	2.288

NOTER

Note

	Koncernen		Moderselskabet		
	2021 kr.	2020 tkr.	2021 kr.	2020 tkr.	
Personaleomkostninger					1
Antal personer beskæftiget i gennemsnit:	6	5	0	0	
Løn og gager.....	4.215.146	3.780	0	0	
Pensioner.....	596.367	536	0	0	
Andre omkostninger til social sikring	56.862	43	0	0	
	4.868.375	4.359	0	0	
Oplysninger om ledelsesvederlag er udeladt i henhold til undtagelsesbestemmelsen i årsregnskabsloven § 98 b, stk. 3 nr. 2.					
Andre finansielle indtægter					2
Renteindtægter fra tilknyttede virksomheder.....	0	0	1.004	10	
Finansielle indtægter i øvrigt.....	19.200	39	190	2	
	19.200	39	1.194	12	
Andre finansielle omkostninger					3
Finansielle omkostninger i øvrigt.....	1.316.642	4.286	830.879	1.033	
	1.316.642	4.286	830.879	1.033	
Skat af årets resultat					4
Beregnet skat af årets skattepligtige indkomst.....	3.644.653	3.560	-195.438	-232	
Regulering af udskudt skat.....	40.734	-6	33.541	0	
	3.685.387	3.554	-161.897	-232	
Forslag til resultatdisponering					5
Henlæggelser til reserve for nettoopsk. efter indre værdis metode.....	0	0	5.923.361	5.753	
Overført resultat.....	5.349.632	4.930	-573.729	-823	
Minoritetsinteressernes andel af dattervirksomheders resultat.....	2.726.809	2.684	0	0	
	8.076.441	7.614	5.349.632	4.930	

NOTER

Note

Immaterielle anlægsaktiver

6

	<u>Koncernen</u>
	Goodwill
Kostpris 1. januar 2021.....	49.751.612
Kostpris 31. december 2021.....	49.751.612
Afskrivninger 1. januar 2021.....	20.315.241
Årets afskrivninger	4.975.161
Afskrivninger 31. december 2021.....	25.290.402
Regnskabsmæssig værdi 31. december 2021.....	24.461.210

Materielle anlægsaktiver

7

	<u>Koncernen</u>		
	Grunde og bygninger	Andre anlæg, driftsmateriel og inventar	Mat.anlægsaktiver under udførelse og forudbet.
Kostpris 1. januar 2021.....	0	395.395	549.693
Tilgang.....	0	210.838	4.831.234
Overførsel.....	5.380.927	0	-5.380.927
Afgang.....	0	-141.457	0
Kostpris 31. december 2021.....	5.380.927	464.776	0
Af- og nedskrivninger 1. januar 2021.....	0	333.984	
Tilbageførsel af afskrivninger på afhændede aktiver.....	0	-141.457	
Årets afskrivninger	62.777	43.925	
Af- og nedskrivninger 31. december 2021.....	62.777	236.452	
Regnskabsmæssig værdi 31. december 2021..	5.318.150	228.324	0
		<u>Moderselskabet</u>	
		Grunde og bygninger	Mat.anlægsaktiver under udførelse og forudbet.
Kostpris 1. januar 2021.....		0	549.693
Tilgang.....		0	4.831.234
Overførsel.....		5.380.927	-5.380.927
Kostpris 31. december 2021.....		5.380.927	0
Årets afskrivninger		62.777	
Af- og nedskrivninger 31. december 2021.....		62.777	
Regnskabsmæssig værdi 31. december 2021.....		5.318.150	0

NOTER

Note

Finansielle anlægsaktiver

8

	<u>Koncernen</u>
	Lejededpositum og andre tilgodehavender
Kostpris 1. januar 2021.....	17.272
Kostpris 31. december 2021.....	17.272
Regnskabsmæssig værdi 31. december 2021.....	17.272

	<u>Moderselskabet</u>	
	Kapitalandele i dattervirk- somheder	Lejededpositum og andre tilgodehavender
Kostpris 1. januar 2021.....	69.949.227	17.272
Kostpris 31. december 2021.....	69.949.227	17.272
Værdireguleringer 1. januar 2021.....	-783.432	0
Udloddet resultat	-10.800.000	0
Årets resultat	10.898.522	0
Værdireguleringer 31. december 2021	-684.910	0
Af- og nedskrivninger på merværdier og goodwill 1. januar 2021.....	20.315.242	0
Afskrivninger på goodwill.....	4.975.161	0
Af- og nedskrivninger på merværdier og goodwill 31. december 2021.....	25.290.403	0
Regnskabsmæssig værdi 31. december 2021.....	43.973.914	17.272

Kapitalandele i dattervirksomheder (kr.)

Navn og hjemsted	Egenkapital	Årets resultat	Ejerandel
IS 2011 ApS, Hirtshals.....	19.512.703	10.898.522	100 %

	2021 kr.	2020 tkr.
Selskabskapital		
Selskabskapitalen er fordelt således:		
Anparter, 50 stk. a nom. 1.000 kr.....	50.000	50
	50.000	50

9

NOTER

Note

Hensættelse til udskudt skat

10

Hensættelse til udskudt skat vedrører forskelle mellem regnskabsmæssige og skattemæssige værdier på materielle anlægsaktiver.

	Koncernen		Moderselskabet	
	2021 kr.	2020 tkr.	2021 kr.	2020 tkr.
Udskudt skat 1. januar.....	2.723	9	0	0
Årets udskudte skat i resultatopgørelsen.....	40.734	-6	33.541	0
Udskudt skat 31. december.....	43.457	3	33.541	0

Langfristede gældsforpligtelser

11

	Koncernen			
	31/12 2021 gæld i alt	Afdrag næste år	Restgæld efter 5 år	31/12 2020 gæld i alt
Feriepengeindefrysning.....	0	0	0	282.911
	0	0	0	282.911

Afledte finansielle instrumenter

12

Under gældsforpligtelser indgår valutaterminforretning med en negativ dagsværdi på 2 tkr. Kontrakterne er indgået til kurssikring af salg. Kontrakterne har følgende indhold:

Valuta	Hovedstol	Løbetid
USD/DKK	210.010 USD	25/1 2022
USD/DKK	83.550 USD	14/2 2022

Kontrakterne er indgået med selskabets pengeinstitut.

Eventualposter mv.

13

Eventualforpligtelser

Koncernen har indgået leasingaftaler. Den årlige leasingydelse udgør 309 tkr., og leasingaftalerne har en restløbetid på mellem 1-29 måneder.

Koncernen har indgået areallejeaftale med Hirtshals Havn med en gennemsnitlig årlig arealleje på 35 tkr. Lejemålet kan opsiges med 6 måneders varsel.

Hæftelse i sambeskatningen

Koncernens danske selskaber hæfter solidarisk for skat af koncernens sambeskattede indkomst og for eventuelle kildekatte såsom udbytteskat mv.

Skyldig skat af koncernens sambeskattede indkomst udgør 0 tkr. pr. balancedagen.

NOTER

	Note
Pantsætninger og sikkerhedsstillelser Koncernen har ikke stillet sikkerhed.	14
Nærtstående parter Virksomhedens nærtstående parter omfatter følgende:	15
Øvrige nærtstående parter, som virksomheden har haft transaktioner med Virksomhedens nærtstående parter med betydelig indflydelse omfatter datter- og associerede virksomheder samt selskabernes bestyrelse, direktion og ledende medarbejdere samt disse personers relaterede familiemedlemmer. Nærtstående parter omfatter endvidere selskaber, hvori førnævnte personkreds har væsentlige interesser.	
Transaktioner med nærtstående parter Virksomheden har ikke haft væsentlige transaktioner, der ikke er indgået på markedsmæssige vilkår. Selskabet opfylder fritagelsesbestemmelserne i årsregnskabslovens § 98c, stk. 7 om transaktioner med nærtstående parter på markedsvilkår, hvorfor transaktionerne ikke oplyses yderligere.	

ANVENDT REGNSKABSPRAKSIS

Årsrapporten for IS 2016 ApS for 2021 er aflagt i overensstemmelse med den danske årsregnskabslovs bestemmelser for virksomheder i regnskabsklasse C, mellemstor virksomhed.

Årsrapporten er udarbejdet efter samme regnskabspraksis som sidste år.

Koncernregnskabet

Koncernregnskabet omfatter moderselskabet IS 2016 ApS samt dattervirksomheder, hvori IS 2016 ApS direkte eller indirekte besidder mere end 50 % af stemmerettighederne eller på anden måde har bestemmende indflydelse. Virksomheder, hvori koncernen besidder mellem 20 % og 50 % af stemmerettighederne og udøver betydelig, men ikke bestemmende indflydelse, betragtes som associerede virksomheder, jf. koncernoversigten.

Koncernregnskabet er udarbejdet som et sammendrag af moderselskabets og dattervirksomheders årsregnskaber ved sammenlægning af ensartede regnskabsposter. Ved konsolideringen foretages fuld eliminering af koncerninterne indtægter og omkostninger, aktiebesiddelser, interne mellemværender og udbytter samt realiserede og urealiserede fortjenester og tab ved transaktioner mellem de konsoliderede virksomheder.

Nyerhvervede eller nystiftede virksomheder indregnes i koncernregnskabet fra anskaffelsestidspunktet. Solgte eller afviklede virksomheder indregnes i den konsoliderede resultatopgørelse frem til afståelsestidspunktet. Sammenligningstal korrigeres ikke for nyerhvervede, solgte eller afviklede virksomheder.

Anskaffelsestidspunktet er det tidspunkt, hvor koncernen faktisk opnår kontrol over den overtagne virksomhed.

Erhvervede virksomheder indregnes i koncernregnskabet efter overtagelsesmetoden, med omvurdering af alle identificerede aktiver og forpligtelser til dagsværdi på overtagelsesdagen. Dagsværdien er opgjort på baggrund af handler på et aktivt marked, alternativt beregnet ved anvendelse af almindeligt accepterede værdiansættelsesmodeller. Ved beregning af dagsværdi på investeringsejendomme er anvendt en discounted cash flow model på baggrund af tilbagediskontering af den fremtidige indtjening. Driftsmidler er opført til dagsværdi på baggrund af indhentede valuarvurderinger, som bygger på en samlet vurdering af maskinparken.

Ved beregning af dagsværdi på investeringsejendomme er anvendt en discounted cash flow model på baggrund af tilbagediskontering af den fremtidige indtjening. Driftsmidler er opført til dagsværdi på baggrund af indhentede valuarvurderinger, som bygger på en samlet vurdering af maskinparken.

Positive forskelsbeløb (goodwill) mellem anskaffelsesværdien og dagsværdi af overtagne identificerede aktiver og forpligtelser indregnes under immaterielle anlægsaktiver som goodwill og afskrives systematisk over resultatopgørelsen efter en individuel vurdering af den økonomiske levetid.

Negative forskelsbeløb indregnes i resultatopgørelsen på anskaffelsestidspunktet. Forskelsbeløbet fra erhvervede virksomheder udgør 24.461 tkr.

Transaktionsomkostninger, afholdt i forbindelse med erhvervelse af virksomheder, indregnes i resultatopgørelsen i afholdelsesåret.

Kapitalandele i dattervirksomheder udlignes med den forholdsmæssige andel af dattervirksomhedernes dagsværdi af nettoaktiver og forpligtelser på anskaffelsestidspunktet.

Minoritetsinteresser

I koncernregnskabet indregnes tilknyttede virksomheders regnskabsposter 100%. Minoritetsinteressernes forholdsmæssige andel af tilknyttede virksomheders resultat og egenkapital præsenteres særskilt i henholdsvis resultatdisponering og i særskilte hovedposter inden for egenkapitalen.

ANVENDT REGNSKABSPRAKSIS

RESULTATOPGØRELSEN

Nettoomsætning

Nettoomsætning ved salg af handelsvarer og færdigvarer indregnes i resultatopgørelsen, såfremt levering og risikoovergang til køber har fundet sted inden årets udgang, og såfremt indtægten kan opgøres pålideligt og forventes modtaget.

Huslejeindtægter er periodiseret således, at de dækker perioden frem til regnskabsårets udløb. Opkrævede bidrag til dækning af varme indgår ikke i huslejeindtægter.

Nettoomsætningen indregnes ekskl. moms og med fradrag af de afgifter og rabatter, der kan henføres til salget.

Vareforbrug

Vareforbrug omfatter omkostninger, der afholdes for at opnå årets nettoomsætning. Herunder indgår direkte og indirekte omkostninger til råvarer og hjælpematerialer.

Andre eksterne omkostninger

Andre eksterne omkostninger omfatter omkostninger til salg, reklame, administration, lokaler, tab på debitorer, leasingomkostninger mv.

Personaleomkostninger

Personaleomkostninger omfatter løn og gager, inklusive feriepenge og pensioner samt andre omkostninger til social sikring mv. til koncernens og selskabets medarbejdere. I personaleomkostninger er fratrukket modtagne godtgørelser fra offentlige myndigheder.

Indtægter af kapitalandele i dattervirksomheder

I moderselskabets resultatopgørelse indregnes den forholdsmæssige andel af de enkelte tilknyttede virksomheders resultat efter fuld eliminering af intern avance/tab og fradrag af afskrivning på goodwill.

Ved afhændelser indregnes eventuel fortjeneste, når de økonomiske rettigheder knyttet til de solgte kapitalandele overføres, dog tidligst når fortjenesten er realiseret eller anses som realisabel. Desuden indgår realiserede tab udover nedskrivninger, når sådanne må konstateres.

Finansielle indtægter og omkostninger

Finansielle indtægter og omkostninger indeholder renteindtægter og -omkostninger, realiserede og urealiserede kursgevinster og -tab vedrørende værdipapirer, gæld og transaktioner i fremmed valuta, amortisering af finansielle aktiver og forpligtelser samt tillæg og godtgørelse under acontoskatteordningen mv. Finansielle indtægter og omkostninger indregnes med de beløb, der vedrører regnskabsåret.

Skat

Årets skat, som består af årets aktuelle skat og forskydning i udskudt skat, indregnes i resultatopgørelsen med den del, der kan henføres til årets resultat, og direkte på egenkapitalen med den del, der kan henføres til posteringer direkte på egenkapitalen.

BALANCEN

Immaterielle anlægsaktiver

Erhvervet goodwill måles til kostpris med fradrag af akkumulerede afskrivninger. Goodwill afskrives lineært over den økonomiske brugstid, der er vurderet til 10 år. Afskrivningsperioden er foretaget ud fra en vurdering af den erhvervede virksomheds markedsposition og indtjeningsprofil, samt branchemæssige forhold.

Fortjeneste eller tab ved salg af immaterielle anlægsaktiver opgøres som forskellen mellem salgsprisen med fradrag af salgsomkostninger og den regnskabsmæssige værdi på salgstidspunktet. Fortjeneste og tab indregnes i resultatopgørelsen under andre driftsindtægter eller andre driftsomkostninger.

ANVENDT REGNSKABSPRAKSIS

Materielle anlægsaktiver

Andre anlæg, driftsmateriel og inventar måles til kostpris med fradrag af akkumulerede af- og nedskrivninger.

Afskrivningsgrundlaget er kostpris med fradrag af den skønnede restværdi efter afsluttet brugstid.

Kostprisen omfatter anskaffelsesprisen samt omkostninger direkte tilknyttet anskaffelsen indtil det tidspunkt, hvor aktivet er klar til at blive taget i brug. For egenfremstillede aktiver omfatter kostprisen omkostninger til materialer, komponenter, underleverandører, direkte lønforbrug samt indirekte produktionsomkostninger.

Der foretages lineære afskrivninger baseret på følgende vurdering af aktivernes forventede brugstider og restværdi:

	Brugstid	Restværdi
Bygninger.....	30 år	30 %
Andre anlæg, driftsmateriel og inventar.....	3-5 år	0-100 %

Fortjeneste eller tab ved salg af materielle anlægsaktiver opgøres som forskellen mellem salgspris med fradrag af salgsmomkostninger og den regnskabsmæssige værdi på salgstidspunktet. Fortjeneste eller tab indregnes i resultatopgørelsen under andre driftsindtægter eller andre driftsomkostninger.

Finansielle anlægsaktiver

Kapitalandele i måles i moderselskabets balance efter den indre værdis metode.

Kapitalandele i måles i balancen til den forholdsmæssige andel af virksomhedernes regnskabsmæssige indre værdi opgjort efter moderselskabets regnskabspraksis med fradrag eller tillæg af urealiserede koncerninterne avancer og tab og med tillæg eller fradrag af resterende værdi af positiv eller negativ goodwill opgjort efter overtagelsesmetoden.

Ved køb af virksomheder anvendes overtagelsesmetoden med omvurdering af alle identificerede aktiver og forpligtelser til dagsværdi på overtagelsesdagen. Dagsværdien er opgjort på baggrund af handler på et aktivt marked, alternativt beregnet ved anvendelse af almindeligt accepterede værdiansættelsesmodeller.

Nettoopskrivning af kapitalandele i overføres under egenkapitalen til reserve for nettoopskrivning efter den indre værdis metode i det omfang, den regnskabsmæssige værdi overstiger anskaffelsesværdien.

Dattervirksomheder med negativ regnskabsmæssig indre værdi måles til 0 kr., og et eventuelt tilgodehavende hos disse virksomheder nedskrives i det omfang, det vurderes som uerholdeligt. Såfremt den regnskabsmæssige negative indre værdi overstiger tilgodehavender, indregnes det resterende beløb under hensatte forpligtelser i det omfang, selskabet har en retlig eller faktisk forpligtelse til at dække dattervirksomheders underbalance.

Værdiforringelse af anlægsaktiver

Den regnskabsmæssige værdi af immaterielle og materielle anlægsaktiver samt finansielle anlægsaktiver, der ikke måles til dagsværdi, vurderes årligt for indikationer på værdiforringelse ud over det, som udtrykkes ved afskrivning.

Foreligger der indikationer på værdiforringelse, foretages nedskrivningstest af hvert enkelt aktiv henholdsvis gruppe af aktiver. Der foretages nedskrivning til genindvindingsværdien, hvis denne er lavere end den regnskabsmæssige værdi.

Genindvindingsværdi er den højeste værdi af nettosalgspris og kapitalværdi. Kapitalværdien opgøres som nutidsværdien af de forventede nettopengestrømme fra anvendelsen af aktivet eller aktivgruppen og forventede nettopengestrømme ved salg af aktivet eller aktivgruppen efter endt brugstid.

ANVENDT REGNSKABSPRAKSIS

Varebeholdninger

Varebeholdninger måles til kostpris efter FIFO-princippet. I tilfælde, hvor nettorealiseringsværdien er lavere end kostprisen, nedskrives til denne lavere værdi.

Kostpris for handelsvarer samt råvarer og hjælpematerialer opgøres som anskaffelsespris med tillæg af hjemtagelsesomkostninger.

Kostpris for fremstillede færdigvarer samt varer under fremstilling omfatter kostpris for råvarer, hjælpematerialer, direkte løn og indirekte produktionsomkostninger. Indirekte produktionsomkostninger indeholder indirekte materialer og løn samt vedligeholdelse af og afskrivning på de i produktionsprocessen benyttede maskiner, fabriksbygninger og udstyr, omkostninger til fabriksadministration og ledelse samt aktiverede udviklingsomkostninger vedrørende produkterne.

Tilgodehavender

Tilgodehavender måles til amortiseret kostpris, hvilket sædvanligvis svarer til nominel værdi. Værdien reduceres med nedskrivning til imødegåelse af forventede tab.

Skyldig skat og udskudt skat

Aktuelle skatteforpligtelser og tilgodehavende aktuel skat indregnes i balancen som beregnet skat af årets skattepligtige indkomst reguleret for skat af tidligere års skattepligtige indkomster samt for betalte acontoskatte.

Selskabet er sambeskattet med koncernforbundne danske selskaber. Den aktuelle selskabsskat fordeles mellem de sambeskattede selskaber i forhold til disses skattepligtige indkomster og med fuld fordeling med refusion vedrørende skattemæssige underskud. De sambeskattede selskaber indgår i acontoskatteordningen. Skyldig og tilgodehavende sambeskatningsbidrag indregnes i balancen under henholdsvis omsætningsaktiver og gæld.

Udskudt skat måles af midlertidige forskelle mellem regnskabsmæssig og skattemæssig værdi af aktiver og forpligtelser.

Udskudte skatteaktiver, herunder skatteværdien af fremførselsberettiget skattemæssigt underskud, måles til den værdi, hvortil aktivet forventes at kunne realiseres, enten ved udligning i skat af fremtidig indtjening, eller ved modregning i udskudte skatteforpligtelser inden for samme juridiske skatteenhed.

Udskudt skat måles på grundlag af de skatteregler og skattesatser, der med balancedagens lovgivning vil være gældende, når den udskudte skat forventes udløst som aktuel skat. Ændring i udskudt skat som følge af ændringer i skattesatser indregnes i resultatopgørelsen bortset fra poster, der føres direkte på egenkapitalen.

Gældsforpligtelser

Finansielle forpligtelser indregnes ved lånoptagelse til det modtagne provenu med fradrag af afholdte låneomkostninger. I efterfølgende perioder måles de finansielle forpligtelser til amortiseret kostpris svarende til den kapitaliserede værdi ved anvendelse af den effektive rente, således at forskellen mellem provenuet og den nominelle værdi indregnes i resultatopgørelsen over låneperioden.

Amortiseret kostpris for kortfristede gældsforpligtelser svarer normalt til nominel værdi.

ANVENDT REGNSKABSPRAKSIS

Afledte finansielle instrumenter

Afledte finansielle instrumenter indregnes første gang i balancen til kostpris og måles efterfølgende til dagsværdi. Positive og negative dagsværdier af afledte finansielle instrumenter indgår i tilgodehavender henholdsvis forpligtelser.

Ændring i dagsværdien af afledte finansielle instrumenter, der er klassificeret som og opfylder kriterierne for sikring af dagsværdien af et indregnet aktiv eller en indregnet forpligtelse, indregnes i resultatopgørelsen sammen med eventuelle ændringer i dagsværdien af det sikrede aktiv eller den sikrede forpligtelse.

Ændring i dagsværdien af afledte finansielle instrumenter, der er klassificeret som og opfylder betingelserne for sikring af fremtidige pengestrømme, indregnes i tilgodehavender eller gæld samt på egenkapitalen. Resulterer den fremtidige transaktion i indregning af aktiver eller forpligtelser, overføres beløb, som blev indregnet på egenkapitalen, fra egenkapitalen og indregnes i kostprisen for henholdsvis aktivet eller forpligtelsen. Resulterer den fremtidige transaktion i indtægter eller omkostninger, overføres beløb, som blev indregnet på egenkapitalen, til resultatopgørelsen i den periode, hvor det sikrede påvirker resultatopgørelsen.

For eventuelle afledte finansielle instrumenter, som ikke opfylder betingelserne for behandling som sikringsinstrumenter, indregnes ændringer i dagsværdi i resultatopgørelsen løbende.

Omregning af fremmed valuta

Transaktioner i fremmed valuta omregnes til transaktionsdagens kurs. Valutakursdifferencer, der opstår mellem transaktionsdagens kurs og kursen på betalingsdagen, indregnes i resultatopgørelsen som en finansiell post.

Tilgodehavender, gæld og andre monetære poster i fremmed valuta, som ikke er afregnet på balancedagen, omregnes til balancedagens valutakurs. Forskellen mellem balancedagens kurs og kursen på tidspunktet for tilgodehavendets eller gældens opståen indregnes i resultatopgørelsen under finansielle indtægter og omkostninger.

Anlægsaktiver, der er købt i fremmed valuta, omregnes til kursen på transaktionsdagen.

PENGESTRØMSOPGØRELSE

Under henvisning til årsregnskabslovens § 86 er udarbejdelse af pengestrømsopgørelse udeladt.

Pengestrømsopgørelsen viser pengestrømmene for året fordelt på driftsaktivitet, investeringsaktivitet og finansieringsaktivitet for året, årets forskydning i likvider samt likvider ved årets begyndelse og slutning.

Pengestrømme fra driftsaktivitet:

Pengestrømme fra driftsaktivitet opgøres som årets resultat reguleret for ikke-kontante driftsposter, ændring i driftskapital samt betalt selskabsskat.

Pengestrømme fra investeringsaktivitet:

Pengestrømme fra investeringsaktivitet omfatter betaling i forbindelse med køb og salg af immaterielle, materielle og finansielle anlægsaktiver.

Pengestrømme fra finansieringsaktivitet:

Pengestrømme fra finansieringsaktivitet omfatter ændringer i størrelse eller sammensætning af aktiekapital og omkostninger forbundet hermed samt optagelse af lån samt afdrag på rentebærende gæld og betaling af udbytte til selskabsdeltagere.

Likvider:

Likvider omfatter kassekredit og likvide beholdninger.