

KellyDeli ApS

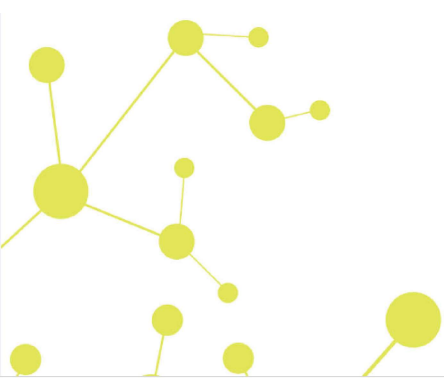
c/o Advokatfirmaet BOIBYEN.DK ApS
Nøjsomhedsvej 9
2100 København Ø

CVR-nr. 38 11 70 17
CVR no. 38 11 70 17

Årsrapport for 2021 *Annual report for 2021*

Årsrapporten er fremlagt og godkendt på selskabets ordinære generalforsamling den 12. maj 2022
Adopted at the annual general meeting on 12 May 2022

Jörgen Ingemar Levin
dirigent
chairman



Indholdsfortegnelse

Table of contents

	Side Page
Påtegninger <i>Statements</i>	
Ledelsespåtegning <i>Statement by management on the annual report</i>	1
Den uafhængige revisors erklæring om udvidet gennemgang <i>Independent auditor's report on extended review</i>	2
Ledelsesberetning <i>Management's review</i>	
Selskabsoplysninger <i>Company details</i>	5
Ledelsesberetning <i>Management's review</i>	6
Årsregnskab <i>Financial statements</i>	
Anvendt regnskabspraksis <i>Accounting policies</i>	8
Resultatopgørelse 1. januar - 31. december <i>Income statement 1 January - 31 December</i>	14
Balance 31. december <i>Balance sheet 31 December</i>	15
Egenkapitalopgørelse <i>Statement of changes in equity</i>	17
Noter <i>Notes</i>	18

Disclaimer

The English part of this parallel document in Danish and English is an unofficial translation of the original Danish text. In the event of disputes or misunderstandings arising from the interpretation of the translation, the Danish language version shall prevail.

Ledelsespåtegning

Statement by management on the annual report

Direktionen har dags dato behandlet og godkendt årsrapporten for regnskabsåret 1. januar - 31. december 2021 for KellyDeli ApS.

Årsrapporten aflægges i overensstemmelse med årsregnskabsloven.

Det er vores opfattelse, at årsregnskabet giver et retvisende billede af selskabets aktiver, passiver og finansielle stilling pr. 31. december 2021 og resultatet af selskabets aktiviteter for regnskabsåret 1. januar - 31. december 2021.

Ledelsesberetningen indeholder efter vores opfattelse en retvisende redegørelse for de forhold, beretningen omhandler.

Årsrapporten indstilles til generalforsamlingens godkendelse.

København, den 12. maj 2022
Copenhagen, 12 May 2022

Direktion

Executive board

Jörgen Ingemar Levin
adm. direktør
CEO

Daniel Marcus Coole
direktør
director

The executive board has today discussed and approved the annual report of KellyDeli ApS for the financial year 1 January - 31 December 2021.

The annual report is prepared in accordance with the Danish Financial Statements Act.

In our opinion, the financial statements give a true and fair view of the company's financial position at 31 December 2021 and of the results of the company's operations for the financial year 1 January - 31 December 2021.

In our opinion, management's review includes a fair review of the matters dealt with in the management's review.

Management recommends that the annual report should be approved by the company in general meeting.

Den uafhængige revisors erklæring om udvidet gennemgang *Independent auditor's report on extended review*

Til kapitalejeren i KellyDeli ApS

Konklusion

Vi har udført udvidet gennemgang af årsregnskabet for KellyDeli ApS for regnskabsåret 1. januar - 31. december 2021, der omfatter anvendt regnskabspraksis, resultatopgørelse, balance, egenkapitalopgørelse og noter. Årsregnskabet udarbejdes efter årsregnskabsloven.

Baseret på det udførte arbejde er det vor opfattelse, at årsregnskabet giver et retvisende billede af selskabets aktiver, passiver og finansielle stilling pr. 31. december 2021 samt af resultatet af selskabets aktiviteter for regnskabsåret 1. januar - 31. december 2021 i overensstemmelse med årsregnskabsloven.

Grundlag for konklusion

Vi har udført vor udvidede gennemgang i overensstemmelse med Erhvervsstyrelsens erklæringsstandard for små virksomheder og FSR - danske revisorer standard om udvidet gennemgang af årsregnskaber, der udarbejdes efter årsregnskabsloven. Vort ansvar ifølge disse standarder og krav er nærmere beskrevet i afsnittet "Revisors ansvar for den udvidede gennemgang af årsregnskabet". Vi er uafhængige af selskabet i overensstemmelse med International Ethics Standards Board for Accountants' internationale retningslinjer for revisorer etiske adfærd (IESBA Code) og de yderligere etiske krav, der er gældende i Danmark, ligesom vi har opfyldt vore øvrige etiske forpligtelser i henhold til disse krav og IESBA Code. Det er vor opfattelse, at det opnåede bevis er tilstrækkeligt og egnet som grundlag for vor konklusion.

To the shareholder of KellyDeli ApS

Opinion

We have performed extended review of the financial statements of KellyDeli ApS for the financial year 1 January - 31 December 2021, which comprise a summary of significant accounting policies, income statement, balance sheet, statement of changes in equity and notes. The financial statements are prepared under the Danish Financial Statements Act.

Based on the performed work it is our opinion, that the financial statements give a true and fair view of the company's financial position at 31 December 2021 and of the results of the company's operations for the financial year 1 January - 31 December 2021 in accordance with the Danish Financial Statements Act.

Basis for Opinion

We conducted our extended review in accordance with the Danish Business Authority's standard on auditor's report for small enterprises and FSR - danish auditors' standard on extended review of financial statements in accordance with the Danish Financial Statements Act. Our responsibilities under those standards and requirements are further described in the "Auditor's responsibilities for the extended review of the financial statements" section of our report. We are independent of the company in accordance with the International Ethics Standards Board for Accountants' Code of Ethics for Professional Accountants (IESBA Code) and the additional requirements applicable in Denmark, and we have fulfilled our other ethical responsibilities in accordance with these requirements and IESBA Code. We believe that the evidence we have obtained is sufficient and appropriate to provide a basis for our opinion.

Den uafhængige revisors erklæring om udvidet gennemgang *Independent auditor's report on extended review*

Ledelsens ansvar for årsregnskabet

Ledelsen har ansvaret for udarbejdelsen af et årsregnskab, der giver et retvisende billede i overensstemmelse med årsregnskabsloven. Ledelsen har endvidere ansvaret for den interne kontrol, som ledelsen anser for nødvendig for at udarbejde et årsregnskab uden væsentlig fejlinformation, uanset om denne skyldes besvigelser eller fejl.

Ved udarbejdelsen af årsregnskabet er ledelsen ansvarlig for at vurdere selskabets evne til at fortsætte driften, at oplyse om forhold vedrørende fortsat drift, hvor dette er relevant, samt at udarbejde årsregnskabet på grundlag af regnskabsprincippet om fortsat drift, medmindre ledelsen enten har til hensigt at likvidere selskabet, indstille driften eller ikke har andet realistisk alternativ end at gøre dette.

Revisors ansvar for den udvidede gennemgang af årsregnskabet

Vort ansvar er at udtrykke en konklusion om årsregnskabet. Dette kræver, at vi planlægger og udfører handlinger med henblik på at opnå begrænset sikkerhed for vor konklusion om årsregnskabet og derudover udfører specifikt krævede supplerende handlinger med henblik på at opnå yderligere sikkerhed for vor konklusion.

En udvidet gennemgang omfatter handlinger, der primært består af forespørgsler til ledelsen og, hvor det er hensigtsmæssigt, andre i virksomheden, analytiske handlinger og de specifikt krævede supplerende handlinger samt vurdering af det opnåede bevis.

Omfanget af handlinger, der udføres ved en udvidet gennemgang, er mindre end ved en revision, og vi udtrykker derfor ingen revisionskonklusion om årsregnskabet.

Management's responsibilities for the financial statements

Management is responsible for the preparation of financial statements, that give a true and fair view in accordance with the Danish Financial Statements Act and for such internal control as management determines is necessary to enable the preparation of financial statements that are free from material misstatement, whether due to fraud or error.

In preparing the financial statements, management is responsible for assessing the company's ability to continue as a going concern, disclosing, as applicable, matters related to going concern and using the going concern basis of accounting in preparing the financial statements unless management either intends to liquidate the company or to cease operations, or has no realistic alternative but to do so.

Auditor's responsibility for the extended review of the financial statements

Our responsibility is to express a conclusion on the accompanying financial statements. This requires us to perform procedures in order to obtain limited assurance for our conclusion on these financial statements, and in addition perform specifically required supplementary procedures in order to obtain additional assurance for our conclusion.

An extended review of financial statements includes procedures primarily consisting of making inquiries of management and others within the entity, as appropriate, applying analytical procedures and the specifically required supplementary procedures, and evaluating the evidence obtained.

The procedures performed in an extended review are less than those performed in an audit and accordingly we do not express an audit opinion on these financial statements.

Den uafhængige revisors erklæring om udvidet gennemgang *Independent auditor's report on extended review*

Udtalelse om ledelsesberetningen

Ledelsen er ansvarlig for ledelsesberetningen.

Vor konklusion om årsregnskabet omfatter ikke ledelsesberetningen, og vi udtrykker ingen form for konklusion med sikkerhed om ledelsesberetningen.

I tilknytning til vor udvidede gennemgang af årsregnskabet er det vort ansvar at læse ledelsesberetningen og i den forbindelse overveje, om ledelsesberetningen er væsentligt inkonsistent med årsregnskabet eller vor viden opnået ved den udvidede gennemgang eller på anden måde synes at indeholde væsentlig fejlinformation.

Vort ansvar er derudover at overveje, om ledelsesberetningen indeholder krævede oplysninger i henhold til årsregnskabsloven.

Baseret på det udførte arbejde er det vor opfattelse, at ledelsesberetningen er i overensstemmelse med årsregnskabet og er udarbejdet i overensstemmelse med årsregnskabslovens krav. Vi har ikke fundet væsentlig fejlinformation i ledelsesberetningen.

Greve, den 12. maj 2022

Greve, 12 May 2022

Global Revision ApS
Registreret revisionsanpartsselskab
CVR-nr. 28 12 17 17
CVR no. 28 12 17 17

Claus Holde
Statsautoriseret revisor

MNE-nr. mne34370
MNE no. mne34370

Statement on management's review

Management is responsible for management's review.

Our opinion on the financial statements does not cover management's review, and we do not express any form of assurance conclusion thereon.

In connection with our extended review of the financial statements, our responsibility is to read management's review and, in doing so, consider whether management's review is materially inconsistent with the financial statements or our knowledge obtained during the extended review, or otherwise appears to be materially misstated.

Moreover, it is our responsibility to consider whether management's review provides the information required under the Danish Financial Statements Act.

Based on the work we have performed, we conclude that management's review is in accordance with the financial statements and has been prepared in accordance with the requirements of the Danish Financial Statements Act. We did not identify any material misstatement of management's review.

Selskabsoplysninger

Company details

Selskabet

The company

KellyDeli ApS
c/o Advokatfirmaet BOIBYEN.DK ApS
Nøjsomhedsvej 9
2100 København Ø

E-mail: mikael.andersson@kellydeli.com
E-mail:

Hjemmeside: www.kellydeli.com
Website:

CVR-nr.: 38 11 70 17
CVR no.:

Regnskabsperiode: 1. januar - 31. december 2021
Reporting period: 1 January - 31 December 2021

Hjemsted: København
Domicile: Copenhagen

Direktion

Executive board

Jörgen Ingemar Levin, adm. direktør (CEO)
Daniel Marcus Coole, direktør (director)

Revisor

Auditors

Global Revision ApS
Registreret revisionsanpartsselskab
Greve Strandvej 9
2670 Greve

Ledelsesberetning

Management's review

Selskabets væsentligste aktiviteter

Selskabets formål er catering, skabelse, forberedelse og salg af takeaway-måltider og fødevarer, restaurationsydelser, handel med fødevarer, varer og tjenesteydelser.

Selskabet skal også medvirke i administration af marketing, kommunikation af knowhow, franchising, licensering af varemærker, udvikling og fremme af eventuelle koncepter samt deltagelse af selskabet i enhver operation, der kan være relateret til selskabets formål, gennem inkorporering af nye virksomheder, bidrag, tegning eller køb af aktier og aktionærrettigheder, i aktieselskab eller joint-venture, ved fusioner eller på anden måde.

Herudover etablering, indkøb og leasing af enhver goodwill og virksomheder og alle industrielle, kommercielle, finansielle, civile, ikke-fast ejendom og fast ejendoms aktiviteter og transaktioner i forbindelse med selskabets formål eller til et tilsvarende eller relateret formål, der kunne være til gavn for selskabets drift eller udvikling.

Usikkerhed ved indregning og måling

Der er ikke forekommet usikkerhed ved indregning og måling i årsrapporten.

Udviklingen i aktiviteter og økonomiske forhold

Selskabets resultatopgørelse for 2021 udviser et underskud på kr. 941.586, og selskabets balance pr. 31. december 2021 udviser en negativ egenkapital på kr. 907.508.

Udbruddet af corona-virusen har haft en positiv effekt på forretningen. Da forretningen er beliggende i butikker, der har været holdt åbne under nedlukningerne og restriktionerne, har forretningen været i stand til at vokse i løbet af året.

Business review

The company's purpose is catering, creation, preparation and sale of takeaway meals and food, catering services, food trade, goods and services.

The company also participates in the management of marketing, communication of know-how, franchising, trademark licensing, development and promotion of any concepts and participation of the company in any operation that may be related to the company's purpose through the incorporation of new companies, contributions, drawing or purchase of shares and shareholders' rights, in public limited companies or joint ventures, by mergers or otherwise.

In addition, the establishment, acquisition and leasing of any goodwill and companies and all industrial, commercial, financial, civil, non real estate and real estate activities and transactions in connection with the purpose of the company or for an equivalent or related purpose that could benefit the company's operation or development.

Recognition and measurement uncertainties

The recognition and measurement of items in the annual report is not associated with any uncertainty.

Financial review

The company's income statement for the year ended 31 December 2021 shows a loss of kr. 941.586, and the balance sheet at 31 December 2021 shows negative equity of kr. 907.508.

The outbreak of the corona virus has had a positive effect on the business. As the business is located within store that has been kept open during the lockdowns and restrictions the business has been able to grow during the year.

Ledelsesberetning

Management's review

Betydningsfulde hændelser, som er indtruffet efter regnskabsårets afslutning

Der er efter regnskabsårets afslutning ikke indtruffet begivenheder, som væsentligt vil kunne påvirke selskabets finansielle stilling.

Significant events occurring after the end of the financial year

No events have occurred after the balance sheet date which could significantly affect the company's financial position.

Anvendt regnskabspraksis

Accounting policies

Årsrapporten for KellyDeli ApS for 2021 er aflagt i overensstemmelse med årsregnskabslovens bestemmelser for klasse B-virksomheder.

Den anvendte regnskabspraksis er uændret i forhold til sidste år.

Årsrapporten for 2021 er aflagt i kr.

Generelt om indregning og måling

I resultatopgørelsen indregnes indtægter i takt med, at de indtjenes. Herudover indregnes værdireguleringer af finansielle aktiver og forpligtelser. I resultatopgørelsen indregnes ligeledes alle omkostninger, herunder afskrivninger og nedskrivninger.

Aktiver indregnes i balancen, når det er sandsynligt, at fremtidige økonomiske fordele vil tilflyde selskabet, og aktivets værdi kan måles pålideligt.

Forpligtelser indregnes i balancen, når det er sandsynligt, at fremtidige økonomiske fordele vil fragå selskabet, og forpligtelsens værdi kan måles pålideligt.

Ved første indregning måles aktiver og forpligtelser til kostpris. Efterfølgende måles aktiver og forpligtelser som beskrevet for hver enkelt regnskabspost nedenfor.

Visse finansielle aktiver og forpligtelser måles til amortiseret kostpris, hvorved der indregnes en konstant effektiv rente over løbetiden. Amortiseret kostpris opgøres som oprindelig kostpris med fradrag af eventuelle afdrag samt tillæg/fradrag af den akkumulerede amortisering af forskellen mellem kostpris og nominelt beløb.

The annual report of KellyDeli ApS for 2021 has been prepared in accordance with the provisions of the Danish Financial Statements Act applying to reporting class B entities.

The accounting policies applied are consistent with those of last year.

The annual report for 2021 is presented in kr.

Basis of recognition and measurement

Income is recognised in the income statement as earned, including value adjustments of financial assets and liabilities. All expenses, including amortisation, depreciation and impairment losses, are also recognised in the income statement.

Assets are recognised in the balance sheet when it is probable that future economic benefits will flow to the company and the value of the asset can be measured reliably.

Liabilities are recognised in the balance sheet when it is probable that future economic benefits will flow from the company and the value of the liability can be measured reliably.

On initial recognition, assets and liabilities are measured at cost. On subsequent recognition, assets and liabilities are measured as described below for each individual accounting item.

Certain financial assets and liabilities are measured at amortised cost using the effective interest method. Amortised cost is calculated as the historic cost less any installments and plus/less the accumulated amortisation of the difference between the cost and the nominal amount.

Anvendt regnskabspraksis

Accounting policies

Ved indregning og måling tages hensyn til forudsigelige tab og risici, der fremkommer, inden årsrapporten aflægges, og som be- eller afkræfter forhold, der eksisterede på balancedagen.

Resultatopgørelsen

Nettoomsætning

Indtægter fra salg af handelsvarer og færdigvarer, indregnes i resultatopgørelsen, når levering og risikoovergang til køber har fundet sted, og hvis indtægten kan opgøres pålideligt og forventes modtaget.

Omkostninger til råvarer og hjælpematerialer

Omkostninger til råvarer og hjælpematerialer indeholder det forbrug af råvarer og hjælpematerialer, der er anvendt for at opnå årets nettoomsætning.

Andre driftsindtægter

Andre driftsindtægter indeholder regnskabsposter af sekundær karakter i forhold til virksomhedens aktiviteter, herunder fortjeneste ved salg af immaterielle og materielle anlægsaktiver.

Andre driftsomkostninger

Andre driftsomkostninger indeholder regnskabsposter af sekundær karakter i forhold til virksomhedens aktiviteter, herunder tab ved salg af immaterielle og materielle anlægsaktiver.

Andre eksterne omkostninger

Andre eksterne omkostninger omfatter omkostninger til salg, reklame, administration, lokaler, tab på debitorer mv.

Personaleomkostninger

Personaleomkostninger omfatter løn og gager, inklusive feriepenge og pensioner samt andre omkostninger til social sikring mv. til selskabets medarbejdere. I personaleomkostninger er fratrukket modtagne godtgørelser fra offentlige myndigheder.

On recognition and measurement, allowance is made for predictable losses and risks which occur before the annual report is presented and which confirm or invalidate matters existing at the balance sheet date.

Income statement

Revenue

Income from the sale of goods for resale and finished goods is recognised in the income statement, provided that the transfer of risk, usually on delivery to the buyer, has taken place and that the income can be measured reliably and is expected to be received.

Expenses for raw materials and consumables

Costs of raw materials and consumables include the raw materials and consumables used in generating the year's revenue.

Other operating income

Other operating income comprises items of a secondary nature relative to the company's activities, including gains on the sale of intangible assets and items of property, plant and equipment.

Other operating expenses

Other operating expenses comprise items of a secondary nature relative to the company's activities, including losses on the sale of intangible assets and items of property, plant and equipment.

Other external costs

Other external costs include expenses related to sale, advertising, administration, premises, bad debts etc.

Staff costs

Staff costs include wages and salaries, including compensated absence and pensions, as well as other social security contributions, etc. made to the entity's employees. The item is net of refunds made by public authorities.

Anvendt regnskabspraksis

Accounting policies

Af- og nedskrivninger

Af- og nedskrivninger indeholder årets af- og nedskrivninger af immaterielle og materielle anlægsaktiver.

Finansielle indtægter og omkostninger

Finansielle indtægter og omkostninger indregnes i resultatopgørelsen med de beløb, der vedrører regnskabsåret.

Finansielle poster omfatter renteindtægter og -omkostninger, realiserede og urealiserede kursgevinster og -tab vedrørende gæld og transaktioner i fremmed valuta samt tillæg og godtgørelse under acontoskatteordningen mv.

Skat af årets resultat

Årets skat, som består af årets aktuelle selskabsskat og ændring i udskudt skat, indregnes i resultatopgørelsen med den del, der kan henføres til årets resultat, og direkte i egenkapitalen med den del, der kan henføres til posteringer direkte i egenkapitalen.

Balancen

Materielle anlægsaktiver

Produktionsanlæg og maskiner samt andre anlæg, driftsmateriel og inventar måles til kostpris med fradrag af akkumulerede af- og nedskrivninger.

Afskrivningsgrundlaget er kostpris med fradrag af forventet restværdi efter afsluttet brugstid.

Kostpris omfatter anskaffelsesprisen og omkostninger direkte tilknyttet anskaffelsen indtil det tidspunkt, hvor aktivet er klar til brug. For egne fremstillede aktiver omfatter kostprisen direkte og indirekte omkostninger til materialer, komponenter, underleverandører og løn.

Amortisation, depreciation and impairment losses

Amortisation, depreciation and impairment losses comprise the year's amortisation, depreciation and impairment of intangible assets and property, plant and equipment.

Financial income and expenses

Financial income and expenses are recognised in the income statement at the amounts that relate to the financial year.

Net financials include interest income and expenses, financial expenses relating to finance leases, realised and unrealised capital/exchange gains and losses on securities, liabilities and foreign currency transactions, amortisation of financial assets and liabilities and surcharges and allowances under the Danish Tax Prepayment Scheme, etc.

Tax on profit/loss for the year

Tax for the year, which comprises the current tax charge for the year and changes in the deferred tax charge, is recognised in the income statement as regards the portion that relates to the profit/loss for the year and directly in equity as regards the portion that relates to entries directly in equity.

Balance sheet

Tangible assets

Items of plant and machinery and fixtures and fittings, tools and equipment are measured at cost less accumulated depreciation and impairment losses.

The depreciable amount is cost less the expected residual value at the end of the useful life.

Cost comprises the purchase price and any costs directly attributable to the acquisition until the date when the asset is available for use. The cost of self-constructed assets comprises direct and indirect costs of materials, components, sub-suppliers and wages.

Anvendt regnskabspraksis *Accounting policies*

Der foretages lineære afskrivninger baseret på følgende vurdering af aktivernes forventede brugstider og restværdier:

	Brugstid <i>Useful life</i>	Restværdi <i>Residual value</i>
Produktionsbygninger <i>Manufacturing plants</i>	20-50 år <i>20-50 years</i>	0 % <i>0 %</i>
Produktionsanlæg og maskiner <i>Plant and machinery</i>	3-10 år <i>3-10 years</i>	0 % <i>0 %</i>
Indretning af lejede lokaler <i>Leasehold improvements</i>	5 år <i>5 years</i>	0 % <i>0 %</i>

Aktiver med en kostpris på under kr. 30.700 omkostningsføres i anskaffelsesåret.

Brugstiden og restværdien revurderes årligt. En ændring behandles som et regnskabsmæssigt skøn, og indvirkningen på afskrivninger indregnes fremadrettet.

Fortjeneste eller tab ved salg af materielle anlægsaktiver indregnes i resultatopgørelsen under andre driftsindtægter henholdsvis andre driftsomkostninger.

Tilgodehavender

Tilgodehavender måles til amortiseret kostpris.

Periodeafgrænsningsposter

Periodeafgrænsningsposter, indregnet under omsætningsaktiver, omfatter afholdte omkostninger vedrørende efterfølgende regnskabsår.

Likvide beholdninger

Likvide beholdninger omfatter kassebeholdning samt indestående i pengeinstitutter.

Straight-line depreciation is provided on the basis of the following estimated useful lives of the assets:

Brugstid <i>Useful life</i>	Restværdi <i>Residual value</i>
20-50 år <i>20-50 years</i>	0 % <i>0 %</i>
3-10 år <i>3-10 years</i>	0 % <i>0 %</i>
5 år <i>5 years</i>	0 % <i>0 %</i>

Assets costing less than kr. 30.700 are expensed in the year of acquisition.

The useful life and residual value are re-assessed annually. A change is accounted for as an accounting estimate, and the impact on amortisation/depreciation is recognised going forward.

Gains or losses from the disposal of property, plant and equipment are recognised in the income statement as other operating income or other operating expenses, respectively.

Receivables

Receivables are measured at amortised cost.

Prepayments

Prepayments recognised under 'Current assets' comprises expenses incurred concerning subsequent financial years.

Cash and cash equivalents

Cash and cash equivalents comprise cash and deposits at banks.

Anvendt regnskabspraksis

Accounting policies

Egenkapital

Udbytte

Foreslået udbytte vises som en særskilt post under egenkapitalen. Udbytte indregnes som en forpligtelse på tidspunktet for vedtagelse på generalforsamlingen.

Selskabsskat og udskudt skat

Aktuelle skatteforpligtelser og tilgodehavende aktuel skat indregnes i balancen som beregnet skat af årets skattepligtige indkomst, reguleret for skat af tidligere års skattepligtige indkomster samt for betalte acontoskatter.

Udskudt skat måles efter den balanceorienterede gælds metode af midlertidige forskelle mellem regnskabsmæssig og skattemæssig værdi af aktiver og forpligtelser opgjort på grundlag af den planlagte anvendelse af aktivet henholdsvis afvikling af forpligtelsen. Udskudt skat måles til nettorealiseringsværdi.

Udskudt skat måles på grundlag af de skatteregler og skattesatser, der med balancedagens lovgivning vil være gældende, når den udskudte skat forventes udløst som aktuel skat. Ændring i udskudt skat som følge af ændringer i skattesatser indregnes i resultatopgørelsen bortset fra poster, der føres direkte på egenkapitalen.

Udskudte skatteaktiver, herunder skatteværdien af fremførselsberettiget skattemæssigt underskud, måles til den værdi, hvortil aktivet forventes at kunne realiseres, enten ved udligning i skat af fremtidig indtjening eller ved modregning i udskudte skatteforpligtelser inden for samme juridiske skatteenhed. Eventuelle udskudte nettoskatteaktiver måles til nettorealiseringsværdi.

Equity

Dividends

Proposed dividends are disclosed as a separate item under equity. Dividends are recognised as a liability when declared by the annual general meeting of shareholders.

Income tax and deferred tax

Current tax liabilities and current tax receivables are recognised in the balance sheet as the estimated tax on the taxable income for the year, adjusted for tax on the taxable income for previous years and tax paid on account.

Deferred tax is measured according to the liability method in respect of temporary differences between the carrying amount of assets and liabilities and their tax base, calculated on the basis of the planned use of the asset and settlement of the liability, respectively. Deferred tax is measured at net realisable value.

Deferred tax is measured according to the tax rules and at the tax rates applicable in the respective countries at the balance sheet date when the deferred tax is expected to crystallise as current tax. Deferred tax adjustments resulting from changes in tax rates are recognised in the income statement, with the exception of items taken directly to equity.

Deferred tax assets, including the tax base of tax losses allowed for carry forward, are measured at the value to which the asset is expected to be realised, either as a set-off against tax on future income or as a set-off against deferred tax liabilities within the same legal tax entity. Any deferred net tax assets are measured at net realisable value.

Anvendt regnskabspraksis

Accounting policies

Gældsforpligtelser

Gældsforpligtelser, som omfatter gæld til leverandører, tilknyttede virksomheder samt anden gæld, måles til amortiseret kostpris, hvilket sædvanligvis svarer til nominal værdi.

Omregning af fremmed valuta

Transaktioner i fremmed valuta omregnes ved første indregning til transaktionsdagens kurs. Valutakursdifferencer, der opstår mellem transaktionsdagens kurs og kursen på betalingsdagen, indregnes i resultatopgørelsen som en finansiel post. Hvis valutainstrumenter anvendes til sikring af fremtidige pengestrømme, indregnes urealiserede værdireguleringer direkte på egenkapitalen i dagsværdireserven.

Liabilities

Liabilities, which include trade payables, payables to group entities and other payables, are measured at amortised cost, which is usually equivalent to nominal value.

Foreign currency translation

On initial recognition, foreign currency transactions are translated applying the exchange rate at the transaction date. Foreign exchange differences arising between the exchange rates at the transaction date and at the date of payment are recognised in the income statement as financial income or financial expenses. If foreign currency instruments are considered cash flow hedges, any unrealised value adjustments are taken directly to a fair value reserve under 'Equity'.

Resultatopgørelse 1. januar - 31. december
Income statement 1 January - 31 December

	Note	2021 kr.	2020 kr.
Nettoomsætning <i>Revenue</i>		33.041.185	22.683.932
Omkostninger til råvarer og hjælpematerialer <i>Expenses for raw materials and consumables</i>		-29.904.061	-20.418.940
Andre eksterne omkostninger <i>Other external costs</i>		-3.061.363	-1.087.278
Bruttoresultat <i>Gross profit</i>		75.761	1.177.714
Personaleomkostninger <i>Staff costs</i>	1	-688.874	-1.046.042
Resultat før af- og nedskrivninger <i>Profit/loss before amortisation/depreciation and impairment losses</i>		-613.113	131.672
Af- og nedskrivninger af immaterielle og materielle anlægsaktiver <i>Depreciation, amortisation and impairment of intangible assets and property, plant and equipment</i>		-148.096	-108.526
Andre driftsomkostninger <i>Other operating costs</i>		-131.846	0
Resultat før finansielle poster <i>Profit/loss before net financials</i>		-893.055	23.146
Finansielle indtægter <i>Financial income</i>		2.898	2.422
Finansielle omkostninger <i>Financial costs</i>		-51.429	-147.400
Årets resultat <i>Profit/loss for the year</i>		-941.586	-121.832
Forslag til resultatdisponering <i>Recommended appropriation of profit/loss</i>			
Overført resultat <i>Retained earnings</i>		-941.586	-121.832
		-941.586	-121.832

Balance 31. december
Balance sheet 31 December

	Note	2021 kr.	2020 kr.
Aktiver			
Assets			
Andre anlæg, driftsmateriel og inventar <i>Other fixtures and fittings, tools and equipment</i>		132.464	562.407
Materielle anlægsaktiver <i>Tangible assets</i>	2	132.464	562.407
Deposita <i>Deposits</i>		0	10.000
Finansielle anlægsaktiver <i>Fixed asset investments</i>		0	10.000
Anlægsaktiver i alt <i>Total non-current assets</i>		132.464	572.407
Tilgodehavender fra salg og tjenesteydelser <i>Trade receivables</i>		4.137.043	3.377.736
Tilgodehavender hos tilknyttede virksomheder <i>Receivables from subsidiaries</i>		674.000	0
Andre tilgodehavender <i>Other receivables</i>		23.854	0
Udskudt skatteaktiv <i>Deferred tax asset</i>		3.346	0
Periodeafgrænsningsposter <i>Prepayments</i>		10.937	0
Tilgodehavender <i>Receivables</i>		4.849.180	3.377.736
Likvide beholdninger <i>Cash at bank and in hand</i>		586.449	515.343
Omsætningsaktiver i alt <i>Total current assets</i>		5.435.629	3.893.079
Aktiver i alt <i>Total assets</i>		5.568.093	4.465.486

Balance 31. december
Balance sheet 31 December

	<u>Note</u>	<u>2021</u>	<u>2020</u>
		kr.	kr.
Passiver			
Equity and liabilities			
Virksomhedskapital		70.000	60.000
<i>Share capital</i>			
Overkurs ved emission		4.646.994	2.403.570
<i>Share premium account</i>			
Overført resultat		-5.624.502	-4.682.917
<i>Retained earnings</i>			
Egenkapital		<u>-907.508</u>	<u>-2.219.347</u>
Equity total			
Modtagne forudbetalinger fra kunder		91.362	0
<i>Prepayments received from customers</i>			
Leverandører af varer og tjenesteydelser		5.134.305	4.946.286
<i>Trade payables</i>			
Gæld til tilknyttede virksomheder		624.542	818.229
<i>Payables to subsidiaries</i>			
Anden gæld		297.092	341.144
<i>Other payables</i>			
Periodeafgrænsningsposter		328.300	579.174
<i>Deferred income</i>			
Kortfristede gældsforpligtelser		<u>6.475.601</u>	<u>6.684.833</u>
Total current liabilities			
Gældsforpligtelser i alt		<u>6.475.601</u>	<u>6.684.833</u>
Total liabilities			
Passiver i alt		<u>5.568.093</u>	<u>4.465.486</u>
Total equity and liabilities			

Egenkapitalopgørelse

	Virksomhedskapital <i>Share capital</i>	Overkurs ved emission <i>Share premium account</i>	Overført resultat <i>Retained earnings</i>	I alt <i>Total</i>
Egenkapital 1. januar 2021 <i>Equity at 1 January 2021</i>	60.000	2.403.570	-4.682.916	-2.219.346
Kapitalforhøjelse ved gældskonvertering <i>Increase of capital by conversion of debt</i>	10.000	2.243.424	0	2.253.424
Årets resultat <i>Net profit/loss for the year</i>	0	0	-941.586	-941.586
Egenkapital 31. december 2021 <i>Equity at 31 December 2021</i>	70.000	4.646.994	-5.624.502	-907.508

Kapitalen er pr. 12/12-2019 forhøjet med nom. kr. 10.000 ved gældskonvertering til kurs 24.136,00.

Kapitalen er pr. 11/3-2021 forhøjet med nom. kr. 10.000 ved gældskonvertering til kurs 22.534,24.

Noter

Notes

	<u>2021</u>	<u>2020</u>
	kr.	kr.
1 Personaleomkostninger		
<i>Staff costs</i>		
Lønninger	479.889	886.529
<i>Wages and salaries</i>		
Pensioner	63.094	63.827
<i>Pensions</i>		
Andre omkostninger til social sikring	10.965	18.659
<i>Other social security costs</i>		
Andre personaleomkostninger	134.926	77.027
<i>Other staff costs</i>		
	<u>688.874</u>	<u>1.046.042</u>
Gennemsnitligt antal beskæftigede medarbejdere	<u>1</u>	<u>2</u>
<i>Average number of employees</i>		
2 Materielle anlægsaktiver		
		Andre anlæg, driftsmateriel og inventar
		<i>Other fixtures and fit- tings, tools and equipment</i>
Kostpris 1. januar 2021		736.479
<i>Cost at 1 January 2021</i>		
Afgang i årets løb		-542.629
<i>Disposals for the year</i>		
Kostpris 31. december 2021		<u>193.850</u>
<i>Cost at 31 December 2021</i>		
Af- og nedskrivninger 1. januar 2021		175.274
<i>Impairment losses and depreciation at 1 January 2021</i>		
Årets afskrivninger		146.895
<i>Depreciation for the year</i>		
Tilbageførte ned- og afskrivninger på afhændede aktiver		-260.783
<i>Reversal of impairment and depreciation of sold assets</i>		
Af- og nedskrivninger 31. december 2021		<u>61.386</u>
<i>Impairment losses and depreciation at 31 December 2021</i>		
Regnskabsmæssig værdi 31. december 2021		<u><u>132.464</u></u>
<i>Carrying amount at 31 December 2021</i>		

Noter

Notes

2 Materielle anlægsaktiver (Fortsat)

(Continued)

3 Eventualforpligtelser

Contingent liabilities

Selskabet har indgået leasingkontrakt hvor restforpligtelsen balancedagen udgør ca. t.kr. 128.

The company has obliged to a leasing contract where the remaining obligation on the balance sheet date amounts to approx. t.DKK 128.

4 Pantsætninger og sikkerhedsstillelser

Mortgages and collateral

Selskabet har ingen pantsætninger eller sikkerhedsstillelser.

The company has no mortgages or collateral.

PENNEO

Underskrifterne i dette dokument er juridisk bindende. Dokumentet er underskrevet via Penneo™ sikker digital underskrift. Underskrivernes identiteter er blevet registereret, og informationerne er listet herunder.

“Med min underskrift bekræfter jeg indholdet og alle datoer i dette dokument.”

Jörgen Ingemar Levin

Adm. direktør

På vegne af: KellyDeli ApS

Serienummer: 19780308xxxx

IP: 188.95.xxx.xxx

2022-05-12 11:49:53 UTC



Daniel Marcus Coole

Direktør

På vegne af: Kelly Deli ApS

Serienummer: daniel.coole@kellydeli.com

IP: 82.14.xxx.xxx

2022-05-12 12:53:42 UTC

Claus Holde

Statsautoriseret revisor

På vegne af: Global Revision ApS

Serienummer: CVR:28121717-RID:15554006

IP: 89.221.xxx.xxx

2022-05-12 12:56:50 UTC



Jörgen Ingemar Levin

Dirigent

På vegne af: KellyDeli ApS

Serienummer: 19780308xxxx

IP: 188.95.xxx.xxx

2022-05-12 13:05:30 UTC



Penneo dokumentnøgle: OIPLO-2UV4D-BCWGG-WUTSA-J4B48-638NK

Dette dokument er underskrevet digitalt via **Penneo.com**. Signeringsbeviserne i dokumentet er sikret og valideret ved anvendelse af den matematiske hashværdi af det originale dokument. Dokumentet er låst for ændringer og tidsstemplet med et certifikat fra en betroet tredjepart. Alle kryptografiske signeringsbeviser er indlejret i denne PDF, i tilfælde af de skal anvendes til validering i fremtiden.

Sådan kan du sikre, at dokumentet er originalt

Dette dokument er beskyttet med et Adobe CDS certifikat. Når du åbner dokumentet

i Adobe Reader, kan du se, at dokumentet er certificeret af **Penneo e-signature service** <penneo@penneo.com>. Dette er din garanti for, at indholdet af dokumentet er uændret.

Du har mulighed for at efterprøve de kryptografiske signeringsbeviser indlejret i dokumentet ved at anvende Penneos validator på følgende websted: <https://penneo.com/validate>