



RSM

RSM Danmark

Statsautoriseret
Revisionspartnerselskab

Birkemose Allé 39, 1. sal
6000 Kolding
T +45 76 34 40 00

CVR nr. 25 49 21 45

kolding@rsm.dk
www.rsm.dk

Nic. Christiansen Gruppen A/S

Esbjergvej 101, 6000 Kolding

CVR-nr. 38 09 02 16

Årsrapport

2022

Årsrapporten er fremlagt og godkendt på selskabets ordinære generalforsamling den 10. maj 2023.

Niels Vrist Bertelsen
Dirigent

Indholdsfortegnelse

	<u>Side</u>
Påtegninger	
Ledelsespåtegning	1
Den uafhængige revisors revisionspåtegning	2
Ledelsesberetning	
Selskabsoplysninger	5
Koncernoversigt	6
Hovedtal og nøgletal for koncernen	7
Ledelsesberetning	9
Koncern- og årsregnskab 1. januar - 31. december 2022	
Resultatopgørelse	16
Balance	17
Egenkapitalopgørelse for koncernen	21
Egenkapitalopgørelse for modervirksomheden	21
Pengestrømsopgørelse	22
Noter	23
Anvendt regnskabspraksis	38

Ledespåtegning

Bestyrelse og direktion har dags dato aflagt årsrapporten for 2022 for Nic. Christiansen Gruppen A/S.

Årsrapporten er aflagt i overensstemmelse med årsregnskabsloven.

Vi anser den valgte regnskabspraksis for hensigtsmæssig, og efter vores opfattelse giver koncernregnskabet og årsregnskabet et retvisende billede af koncernens og selskabets aktiver, passiver og finansielle stilling pr. 31. december 2022, af resultatet af koncernens og selskabets aktiviteter og af koncernens pengestrømme for regnskabsåret 1. januar - 31. december 2022.

Ledelsesberetningen indeholder efter vores opfattelse en retvisende redegørelse for de forhold, som beretningen omhandler.

Årsrapporten indstilles til generalforsamlingens godkendelse.

Kolding, den 10. maj 2023

Direktion

Niels Vrist Bertelsen

Jan Stærmose-Enke

Thomas Jöhncke

Bestyrelse

Søren Birn
Formand

Camilla Avlbjerg Christiansen
Næstformand

Carina Avlbjerg Christiansen
Næstformand

Jesper Vilstrup

Jens Christian Iermiin

Petra Ulrika Bendelin

Disa Sofia Hermansson
Hammarskjöld

Den uafhængige revisors revisionspåtegning

Til kapitalejeren i Nic. Christiansen Gruppen A/S

Konklusion

Vi har revideret koncernregnskabet og årsregnskabet for Nic. Christiansen Gruppen A/S for regnskabsåret 1. januar - 31. december 2022, der omfatter resultatopgørelse, balance, egenkapitalopgørelse, noter og anvendt regnskabspraksis for såvel koncernen som selskabet samt pengestrømsopgørelse for koncernen. Koncernregnskabet og årsregnskabet udarbejdes efter årsregnskabsloven.

Det er vores opfattelse, at koncernregnskabet og årsregnskabet giver et retvisende billede af koncernens og selskabets aktiver, passiver og finansielle stilling pr. 31. december 2022, af resultatet af koncernens og selskabets aktiviteter og af koncernens pengestrømme for regnskabsåret 1. januar - 31. december 2022 i overensstemmelse med årsregnskabsloven.

Grundlag for konklusion

Vi har udført vores revision i overensstemmelse med internationale standarder om revision og de yderligere krav, der er gældende i Danmark. Vores ansvar ifølge disse standarder og krav er nærmere beskrevet i revisionspåtegningens afsnit ”Revisors ansvar for revisionen af koncernregnskabet og årsregnskabet”. Vi er uafhængige af koncernen i overensstemmelse med International Ethics Standards Board for Accountants' internationale retningslinjer for revisoreres etiske adfærd (IESBA Code) og de yderligere etiske krav, der er gældende i Danmark, ligesom vi har opfyldt vores øvrige etiske forpligtelser i henhold til disse krav og IESBA Code. Det er vores opfattelse, at det opnåede revisionsbevis er tilstrækkeligt og egnet som grundlag for vores konklusion.

Ledelsens ansvar for koncernregnskabet og årsregnskabet

Ledelsen har ansvaret for udarbejdelsen af et koncernregnskab og et årsregnskab, der giver et retvisende billede i overensstemmelse med årsregnskabsloven. Ledelsen har endvidere ansvaret for den interne kontrol, som ledelsen anser nødvendig for at udarbejde et koncernregnskab og et årsregnskab uden væsentlig fejlinformation, uanset om denne skyldes besvigelser eller fejl.

Ved udarbejdelsen af koncernregnskabet og årsregnskabet er ledelsen ansvarlig for at vurdere koncernens og selskabets evne til at fortsætte driften; at oplyse om forhold vedrørende fortsat drift, hvor dette er relevant; samt at udarbejde koncernregnskabet og årsregnskabet på grundlag af regnskabsprincippet om fortsat drift, medmindre ledelsen enten har til hensigt at likvidere koncernen eller selskabet, indstille driften eller ikke har andet realistisk alternativ end at gøre dette.

Den uafhængige revisors revisionspåtegning

Revisors ansvar for revisionen af koncernregnskabet og årsregnskabet

Vores mål er at opnå høj grad af sikkerhed for, om koncernregnskabet og årsregnskabet som helhed er uden væsentlig fejlinformation, uanset om denne skyldes besvigelser eller fejl, og at afgive en revisionspåtegning med en konklusion. Høj grad af sikkerhed er et højt niveau af sikkerhed, men er ikke en garanti for, at en revision, der udføres i overensstemmelse med internationale standarder om revision og de yderligere krav, der er gældende i Danmark, altid vil afdække væsentlig fejlinformation, når sådan findes. Fejlinformationer kan opstå som følge af besvigelser eller fejl og kan betragtes som væsentlige, hvis det med rimelighed kan forventes, at de enkeltvis eller samlet har indflydelse på de økonomiske beslutninger, som regnskabsbrugerne træffer på grundlag af koncernregnskabet og årsregnskabet.

Som led i en revision, der udføres i overensstemmelse med internationale standarder om revision og de yderligere krav, der er gældende i Danmark, foretager vi faglige vurderinger og opretholder professionel skepsis under revisionen. Herudover:

- Identificerer og vurderer vi risikoen for væsentlig fejlinformation i koncernregnskabet og årsregnskabet, uanset om denne skyldes besvigelser eller fejl, udformer og udfører revisionshandlinger som reaktion på disse risici samt opnår revisionsbevis, der er tilstrækkeligt og egnet til at danne grundlag for vores konklusion. Risikoen for ikke at opdage væsentlig fejlinformation forårsaget af besvigelser er højere end ved væsentlig fejlinformation forårsaget af fejl, idet besvigelser kan omfatte sammensværgelser, dokumentfalsk, bevidste udeladelser, vildledning eller tilsidesættelse af intern kontrol.
- Opnår vi forståelse af den interne kontrol med relevans for revisionen for at kunne udforme revisionshandlinger, der er passende efter omstændighederne, men ikke for at kunne udtrykke en konklusion om effektiviteten af koncernens og selskabets interne kontrol.
- Tager vi stilling til, om den regnskabspraksis, som er anvendt af ledelsen, er passende, samt om de regnskabsmæssige skøn og tilknyttede oplysninger, som ledelsen har udarbejdet, er rimelige.
- Konkluderer vi, om ledelsens udarbejdelse af koncernregnskabet og årsregnskabet på grundlag af regnskabsprincippet om fortsat drift er passende, samt om der på grundlag af det opnåede revisionsbevis er væsentlig usikkerhed forbundet med begivenheder eller forhold, der kan skabe betydelig tvivl om koncernens og selskabets evne til at fortsætte driften. Hvis vi konkluderer, at der er en væsentlig usikkerhed, skal vi i vores revisionspåtegning gøre opmærksom på oplysninger herom i koncernregnskabet og årsregnskabet eller, hvis sådanne oplysninger ikke er tilstrækkelige, modificere vores konklusion. Vores konklusioner er baseret på det revisionsbevis, der er opnået frem til datoen for vores revisionspåtegning. Fremtidige begivenheder eller forhold kan dog medføre, at koncernen og selskabet ikke længere kan fortsætte driften.
- Tager vi stilling til den samlede præsentation, struktur og indhold af koncernregnskabet og årsregnskabet, herunder noteoplysningerne, samt om koncernregnskabet og årsregnskabet afspejler de underliggende transaktioner og begivenheder på en sådan måde, at der gives et retvisende billede heraf.

Den uafhængige revisors revisionspåtegning

- Opnår vi tilstrækkeligt og egnet revisionsbevis for de finansielle oplysninger for virksomhederne eller forretningsaktiviteterne i koncernen til brug for at udtrykke en konklusion om koncernregnskabet. Vi er ansvarlige for at lede, føre tilsyn med og udføre koncernrevisionen. Vi er eneansvarlige for vores revisionskonklusion.

Vi kommunikerer med den øverste ledelse om blandt andet det planlagte omfang og den tidsmæssige placering af revisionen samt betydelige revisionsmæssige observationer, herunder eventuelle betydelige mangler i intern kontrol, som vi identificerer under revisionen.

Udtalelse om ledelsesberetningen

Ledelsen er ansvarlig for ledelsesberetningen.

Vores konklusion om koncernregnskabet og årsregnskabet omfatter ikke ledelsesberetningen, og vi udtrykker ingen form for konklusion med sikkerhed om ledelsesberetningen.

I tilknytning til vores revision af koncernregnskabet og årsregnskabet er det vores ansvar at læse ledelsesberetningen og i den forbindelse overveje, om ledelsesberetningen er væsentligt inkonsistent med koncernregnskabet eller årsregnskabet eller vores viden opnået ved revisionen eller på anden måde synes at indeholde væsentlig fejlinformation.

Vores ansvar er derudover at overveje, om ledelsesberetningen indeholder krævede oplysninger i henhold til årsregnskabsloven.

Baseret på det udførte arbejde er det vores opfattelse, at ledelsesberetningen er i overensstemmelse med koncernregnskabet og årsregnskabet og er udarbejdet i overensstemmelse med årsregnskabslovens krav. Vi har ikke fundet væsentlig fejlinformation i ledelsesberetningen.

Kolding, den 10. maj 2023

RSM Danmark

Statsautoriseret Revisionspartnerselskab
CVR-nr. 25 49 21 45

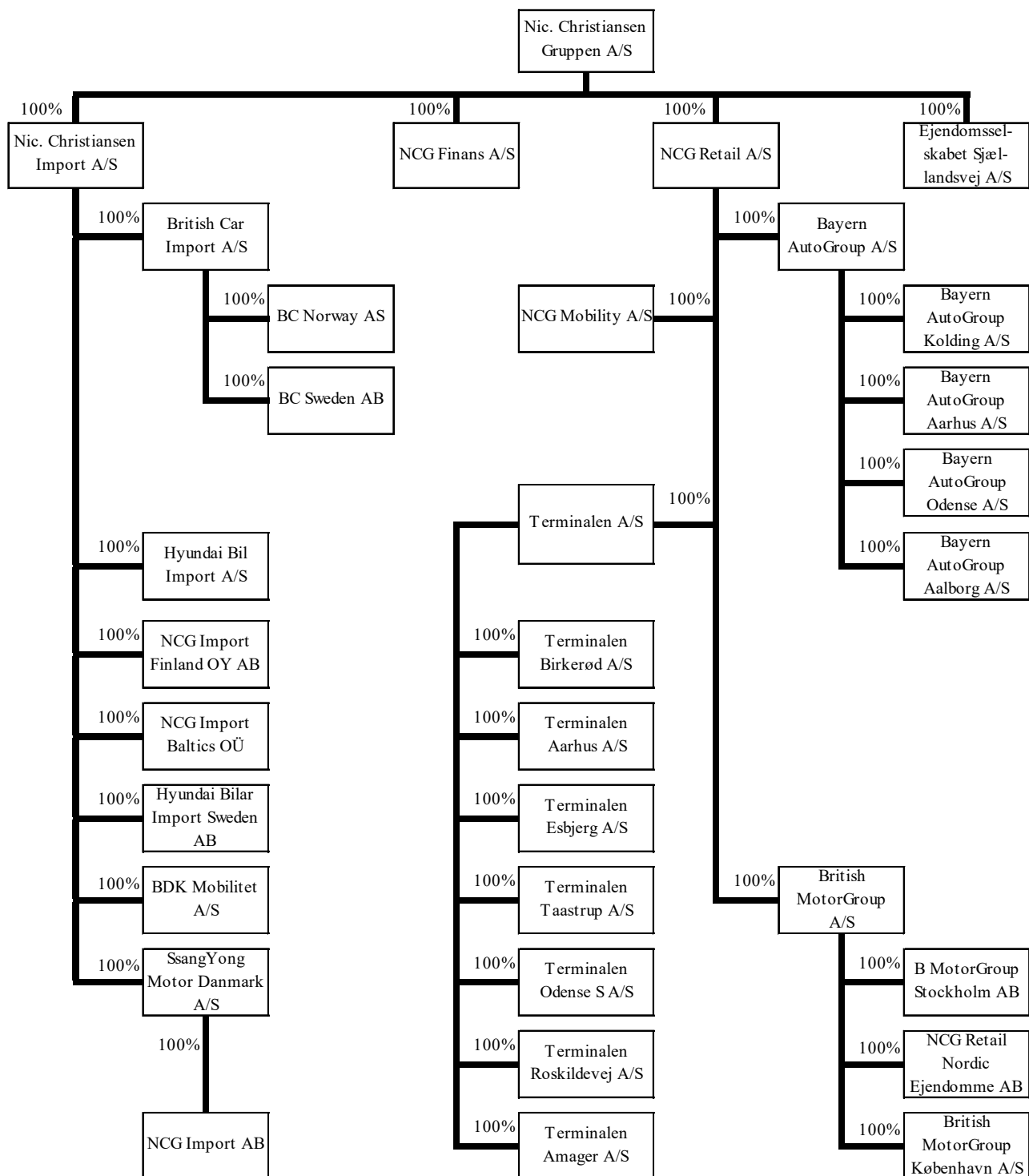
Malene Mogensen
statsautoriseret revisor
mne34478

Konrad Jensen-Dahm
statsautoriseret revisor
mne34321

Selskabsoplysninger

Selskabet	Nic. Christiansen Gruppen A/S Esbjergvej 101 6000 Kolding Telefon: 70 15 15 99 CVR-nr.: 38 09 02 16 Hjemsted: Kolding Regnskabsår: 1. januar - 31. december
Bestyrelse	Søren Birn, Formand Camilla Avlbjerg Christiansen, Næstformand Carina Avlbjerg Christiansen, Næstformand Jesper Vilstrup Jens Christian Iermiin Petra Ulrika Bendelin Disa Sofia Hermansson Hammarskjöld
Direktion	Niels Vrist Bertelsen Jan Stærmose-Enke Thomas Jöhncke
Revision	RSM Danmark Statsautoriseret Revisionspartnerselskab Birkemose Allé 39, 1. sal 6000 Kolding
Modervirksomhed	B. Christiansen Holding A/S Esbjergvej 101 6000 Kolding CVR-nr. 25 82 46 60

Koncernoversigt



Hovedtal og nøgletal for koncernen

	2022 t.kr.	2021 t.kr.	2020 t.kr.	2019 t.kr.	2018 t.kr.
Resultatopgørelse:					
Nettoomsætning	7.142.608	9.119.955	7.183.717	8.781.462	6.313.946
Bruttoresultat	1.088.262	1.106.901	836.470	1.110.286	894.049
Resultat af primær drift (EBIT)	251.648	301.181	89.997	220.876	70.221
Finansielle poster, netto	25.106	65.424	3.456	34.968	-14.635
Resultat før skat	276.754	366.605	93.453	255.844	55.586
Årets resultat	210.597	287.986	67.928	200.586	42.553
Balance:					
Balancesum (Investeret kapital)	2.293.470	1.854.252	1.920.272	2.159.073	1.699.578
Investeringer i materielle anlægsaktiver	44.381	14.613	20.683	47.897	55.369
Egenkapital	1.211.676	1.004.058	709.444	643.812	454.895
Pengestrømme:					
Driftsaktivitet	-266.906	453.698	291.108	-226.215	502.313
Investeringsaktivitet	-38.239	-6.941	-10.286	-37.186	-28.003
Finansieringsaktivitet	-3.235	-3.292	-3.364	-10.000	0
Medarbejdere:					
Gennemsnitligt antal heltidsansatte medarbejdere	675	649	652	663	621
Nøgletal i %:					
Bruttomargin	15,2	12,1	11,6	12,6	14,2
Overskudsgrad (EBIT-margin)	3,5	3,3	1,3	2,5	1,1
Afkast af investeret kapital	12,1	16,0	4,4	11,4	3,8
Soliditetsgrad	52,8	54,1	36,9	29,8	26,8
Egenkapitalforrentning	19,0	33,6	10,0	36,5	9,7

Beregningen af hoved- og nøgletal følger i al væsentlighed Finansforeningens anbefalinger og afviger kun på nogle punkter herfra.

Hovedtal og nøgletal for koncernen

De i hoved- og nøgletalsoversigten anførte nøgletal er beregnet således:

Bruttomargin	$\frac{\text{Bruttoresultat} \times 100}{\text{Nettoomsætning}}$
Overskudsgrad (EBIT-margin)	$\frac{\text{Resultat af primær drift (EBIT)} \times 100}{\text{Nettoomsætning}}$
Afkast af investeret kapital	$\frac{\text{Resultat af primær drift (EBIT)} \times 100}{\text{Gennemsnitlig investeret kapital}}$
Soliditetsgrad	$\frac{\text{Egenkapital ultimo} \times 100}{\text{Aktiver i alt ultimo}}$
Egenkapitalforrentning	$\frac{\text{Årets resultat} \times 100}{\text{Gennemsnitlig egenkapital}}$

Ledelsesberetning

Præsentation af virksomheden

Nic. Christiansen Gruppens hovedaktiviteter er delt i tre divisioner: Import, Retail og Leasing / finansiering.

Koncernens moderselskab, Nic. Christiansen Gruppen A/S, forestår den overordnede ledelse af koncernen, herunder fælles administrative opgaver som Økonomi, HR, BI, IT, Online samt Compliance/GDPR.

Import

Koncernens importaktiviteter består af Hyundai i Danmark og Sverige gennem selskaberne Hyundai Bil Import A/S og Hyundai Bilar Import AB samt Honda i Finland og Baltikum gennem selskaberne NCG Import Finland Oy AB og NCG Import Baltics OÜ. I 2022 påbegyndte koncernen ligeledes en importaktivitet af BYD gennem BDK Mobilitet A/S.

Koncernens import af Land Rover og Jaguar i Danmark, Sverige og Norge gennem selskaberne British Car Import A/S, BC Sweden AB og BC Norway AS ophører senest i 2024 efter gensidig aftale. Nic. Christiansen Gruppen vil fortsat importere og sælge Jaguar og Land Rover til det danske marked i et integreret import/retail-setup, som begynder 1. april 2023, og som forankres under Nic. Christiansen Import A/S.

Såvel biler som reservedele afsættes gennem et autoriseret forhandlernetværk bestående af forhandlere og/eller serviceværksteder.

Endvidere har koncernen importagenturet på Honda Motorcykler og Honda Power Products i Baltikum.

Retail

Koncernens retailaktiviteter er organiseret under datterselskabet NCG Retail A/S og yderligere opdelt i tre forhandlerkæder; Terminalen A/S, Bayern AutoGroup A/S og British MotorGroup A/S.

Terminalen-koncernen består af syv bilhuse fordelt med fire på Sjælland, et på Fyn og to i Jylland.

Bilhusene fungerer som multibrand-butikker og er autoriserede forhandlere og serviceværksteder for bilmærkerne Hyundai, Toyota, Nissan, Mazda, Suzuki, Honda og BYD.

Bayern AutoGroup er en autoriseret BMW/Mini-forhandlerkæde bestående af seks bilhuse, hvoraf et er placeret på Fyn og de resterende fem i Jylland.

Aktiviteterne i British MotorGroup består af tre Jaguar-Land Rover-forhandlere placeret i hhv. København og Stockholm. Fra august 2024 fortsætter den danske forretning under British MotorGroup A/S.

Der er til alle bilhuse tilknyttet moderne og miljørigtige værksteder med specialuddannede mekanikere og servicerrådgivere for de nævnte bilmærker.

Ledelsesberetning

Leasing/finansiering

Koncernens leasing- og finansieringsselskab udbyder forskellige leasing- og finansieringsløsninger til det skandinaviske marked for både forbrugere og forhandlere. Selskabets primære forretningsområder er købekontrakter og forskellige leasingprodukter.

Udvikling i aktiviteter og økonomiske forhold

Nic. Christiansen Gruppen leverede i 2022 sit næstbedste resultat i virksomhedens 56-årige historie.

Koncernen har i 2022 fastholdt en stærk økonomisk udvikling med et resultat før skat på 277 mio. kr., hvilket anses for tilfredsstillende. Omsætningen udgør 7.143 mio. kr. mod 9.120 mio. kr. i rekordåret 2021.

Ved udgangen af 2022 stod koncernen i en robust finansiell position bygget på en stærk basisdrift og en sund balance. Egenkapitalen blev i 2022 øget med 208 mio. kr. til 1.212 mio. kr.; en stigning på 21 pct. Koncernens soliditetsgrad er 53. Dertil havde koncernen på balancedagen uudnyttede trækingsrettigheder på 753 mio. kr.

Solidt resultat i et år med store udfordringer

Årets resultat skal ses i lyset af, at 2022 blev endnu et år præget af såvel økonomisk som geopolitisk usikkerhed og udfordrede forsyningskæder. Foruden sporadiske Covid19-nedlukninger i bl.a. Kina, der skabte mangel på vitale komponenter, blev forsyningskæderne kraftigt påvirket af Ruslands angreb på Ukraine, der er hjemsted for flere underleverandører til en række af Nic. Christiansen Gruppens brands. Udfordringerne hos Nic. Christiansen Gruppens leverandører resulterede i længere leveringstider for kunderne og dermed lavere volumen for årets salg, end ordretilgangen ellers afspejlede mulighed for. Til gengæld var marginerne på de solgte biler højere end forventet. På tværs af brands tages der på grund af de længere leveringstider en stor ordrebeholdning med ind i 2023.

I 2022 var det særligt Hyundai, der bidrog til indtjeningen, men også Bayern AutoGroup leverede en markant præstation med det næstbedste resultat nogensinde. Begge steder opleves en stor efterspørgsel på elbiler, og for Nic. Christiansen Gruppen er der ingen tvivl om, at fremtiden for personbiler er elektrisk.

I 2022 passerede bestanden af elbiler i Danmark 110.000 ved årets udgang. Den massive efterspørgsel på elektriske biler satte tydeligt aftryk på salget på tværs af brands i Nic. Christiansen Gruppen. I 2022 udgjorde elbiler og plug-in-hybridbiler 37,4 pct. af det samlede salg af personbiler. I 2021 var andelen 35,7 pct. Kigger man isoleret på salget af elbiler, er udviklingen endnu tydeligere. Eksempelvis var 52 pct. af ordrebogen hos Bayern AutoGroup elbiler ved udgangen af 2022.

Ledelsesberetning

I 2022 introducerede Nic. Christiansen Gruppen et nyt elbilmærke for de danske forbrugere, nemlig elbilproducenten BYD. Importdelen varetages af datterselskabet BDK Mobilitet A/S, mens Terminalen-forhandlerne varetager retailforretningen. BYD blev introduceret i november, og trods kort tid på markedet har interessen for BYDs modelsortiment været udtrykt i et højt niveau af prøvekursler. Det ventes, at salget af BYD vil stige støt gennem de kommende år. I 2022 blev tre BYD-modeller introduceret i Danmark. I 2023 ventes introduktion af tre yderligere modeller.

Også brugtvoغنsmarkedet udviklede sig positivt i 2022. Terminalen har i 2022 draget fordel af de seneste års strategiske satsning på brugtvoغنsmarkedet. I 2022 var priserne på brugtvoغنsmarkedet en overgang historisk høje udløst af et lavt udbud af nye biler og knaphed på brugte biler. I løbet af fjerde kvartal faldt brugtpriserne igen, men stabiliserede sig på et relativt højt niveau.

NCG Finans fastholdt i 2022 et øget fokus på at få hævet kundeloyaliteten på finansierings- og leasingkontrakter.

Den solide økonomi giver Nic. Christiansen Gruppen den fornødne finansielle styrke til at udbygge og understøtte koncernens stærke position i markedet. Bilbranchen er under konsolidering, hvilket åbner muligheder. Nic. Christiansen Gruppen agter at styrke væksten fremadrettet gennem bl.a. opkøb, nye importagenturer samt udvikling og udvidelse af de eksisterende forretninger – herunder retailaktiviteterne. Nic. Christiansen Gruppen fortsætter samtidig den målrettede indsats for en god, digital kundeoplevelse suppleret med tilbud om attraktive finansieringsløsninger.

Som fysisk ramme om koncernens fremtid bygges der et nyt hovedkontor på Sjællandsvej 1 i Kolding. Første spadestik til det nye hovedkontor blev taget i januar 2023. Byggeriet forventes afsluttet i 2024.

NCG Finans

I 2022 har NCG Finans næsten fordoblet sit resultat sammenlignet med tidligere år og leverer i 2022 et bruttoresultat på 56 mio. kr. og et resultat før skat på 52 mio. kr. Det markant forbedrede resultat skyldes blandt andet et skarpt fokus på at optimere driften samt et løft i omsætningen grundet et stærkt brugtvoغنssalg. Samtidig har Nic. Christiansen Gruppen fortsat stort fokus på at hæve kundeloyaliteten på finansierings- og leasingkontrakterne.

Import

Hyundai Bil Import leverede et bruttoresultat på 199 mio. kr. og et resultat før skat på 72 mio. kr. Resultatet er under 2021-niveau grundet leveringsudfordringer, men markant over niveauet i 2020.

Søsterselskabet **Hyundai Bilar Import Sweden AB** leverede et bruttoresultat på 164 mio. kr. og et resultat før skat på 65 mio. kr.

Hyundai har en stærk position i markedet som en af de førende producenter inden for el- og plugin-hybridbiler. Koncernen venter, at den store kundeinteresse for Hyundai vil fortsætte, efterhånden som der løbende præsenteres nye modeller for kunderne.

Ledelsesberetning

Honda, under NCG Import Baltics OÜ og NCG Import Finland OY AB, har haft solidt fokus på at optimere forretningen, hvilket medfører et tilfredsstillende resultat trods små volumener. Honda realiserer et bruttoresultat på 37 mio. kr. og et resultat på 7 mio. kr. efter skat. Det er en stigning på 166 pct. sammenlignet med året før.

Foruden at have en god position i markedet for motorcykler i både Baltikum og Finland, kan Honda få en stærkere position på bilmarkedet i løbet af det kommende år. Honda befinder sig i en transitionsfase og ventes at påbegynde en omstilling af produktporteføljen i løbet af 2023 med et større fokus på el- og hybridbiler.

BDK Mobilitet, der importerer BYD-biler, har i 2022 haft en salgsaktivitet som forventet med et bruttoresultat på 1 mio. kr. og et resultat før skat på -9 mio. kr. Der har været stor interesse for de første modeller, der er blevet introduceret på det danske marked (Atto 3, Han og Tang). Introduktion af BYD skete dog i først i november 2022, og der ventes derfor et markant højere salg i 2023, hvor tre nye modeller også ventes introduceret.

British Car Import skabte et bruttoresultat på 30 mio. kr. og et resultat før skat på -17 mio. kr. Resultatet skal ses i lyset af, at British Car Import i særligt Sverige og Norge har været påvirket af store leveranceudfordringer for Jaguar og Land Rover.

Nic. Christiansen Gruppen samler aktiviteterne indenfor import og salg af Jaguar-Land Rover til Danmark fra 1. april 2023. Samtidig har Nic. Christiansen Gruppen valgt ikke at fortsætte dialog med Jaguar-Land Rover om en fortsat tilstedeværelse i Norge og Sverige. Eksisterende aktiviteter i Norge og Sverige forventes overdraget senest i løbet af august 2024. Nic. Christiansen Gruppen har samarbejdet med Jaguar-Land Rover igennem årtier og glæder sig til at fortsætte aktiviteterne i Danmark.

Retail

Terminalen koncernen har leveret som forventet og kommer ud med et resultat på 0,1 mio. kr. før skat. Der har i 2022 været god interesse for koncernens brugtvoغنsmarked, hvilket gælder på tværs af bilmærker og -modeller. Dette understreger det potentiale, som koncernen ser for forretningsområdet, hvorfor koncernen igennem året også øgede sin strategiske satsning på brugtvoغنssalg.

Bayern AutoGroup koncernen realiserede i 2022 et bruttoresultat på 238 mio. kr. og et overskud før skat på 78 mio. kr. Resultatet er påvirket af forsyningsvanskeligheder og dermed også leveringsudfordringer, men er alligevel ganske tilfredsstillende. Resultatet er drevet af en høj efterspørgsel på opladelige biler, herunder særligt elbiler.

British MotorGroup koncernen har i 2022 realiseret et bruttoresultat på 86 mio. kr. og et resultat før skat på -0,2 mio. kr. Resultatet i 2022 var påvirket af leveranceudfordringer for Jaguar og Land Rover, hvilket har ført til en mere afdæmpet omsætning end i 2021. Dertil kommer de makroøkonomiske tendenser i særligt Sverige, hvor valutabevægelserne også har udfordret markedet. En stærk ordrepipeline på især Range Rover og Range Rover Sport tages med ind i 2023. Koncernen fortsætter sin retailforretning i Danmark fra april 2023 som en integreret del af importforretningen.

Ledelsesberetning

Forventninger til fremtiden

Nic. Christiansen Gruppen har i 2022 stået stærkt i et udfordret marked. En god soliditet og en stor ordrepipeline, der tages med ind i 2023, betyder, at koncernen er godt forberedt til de kommende års udvikling. Ikke mindst i forhold til elektrificerede biler, hvor koncernen fortsat forventer at udvide sit udbud, da det tydeligt taler ind i den fremtid, der ses på bilmarkedet.

Verden er præget af usikkerhed, hvor forsyningsvanskeligheder (der dog er aftagende), stigende renter, lav forbrugertillid og høj inflation spiller en væsentlig rolle for fremtidsudsigterne.

Mens efterspørgslen og interessen var høj blandt forbrugerne i især første halvdel af 2022, er udsigten for 2023 mere usikker. De makroøkonomiske tendenser betyder, at koncernen forventer en afmatning i aktiviteten på både brugt- og nyvognsmarkedet, hvor antallet af solgte biler ikke nødvendigvis falder, men hvor marginerne kan blive lavere.

Det ventes, at leveringsudfordringerne gradvist afhjælpes, og dermed er en faktor for en mere normaliseret konkurrencesituation til stede. Denne udvikling kan dog også føre til lavere avancer pr. solgt køretøj. Samtidig spiller en ny prisdynamik på producentniveau ind især inden for elbiler, en prisdynamik, som import- og retail-ledene grundlæggende ikke har indflydelse på, men som stiller krav til konkurrencedygtigheden. Nic. Christiansen Gruppen står såvel strategisk som økonomisk godt rustet til at agere og gribe muligheder i denne markedssituation på såvel kort som på langt sigt.

Nic. Christiansen Gruppen budgetterer med en omsætning i 2023 i intervallet 8,5 - 9,5 mia. kr. og et resultat før skat i intervallet 100 - 150 mio. kr. Resultatet vil potentielt blive påvirket af ovennævnte forhold men også af en relativ stor ordrebog, som koncernen tager med ind i 2023 fra 2022.

I forventningerne til 2023 antager Nic. Christiansen Gruppen at dansk økonomi fortsat vil være påvirket af relativt højere renteniveauer og høj inflation samt beskeden vækst. Dette er grundlaget for at Nic. Christiansen Gruppen samlet set forventer et resultat for 2023, der er lavere end i 2022.

Forsknings- og udviklingsaktiviteter

Der har været afholdt omkostninger til markedsudvikling i såvel moderselskabet som underliggende driftsselskaber.

Finansielle risici og brug af finansielle instrumenter

Renterisiko

Renterisikoen knytter sig til såvel de korte som de lange renter. Koncernens ejendomsportefølje er belånt med variabelt forrentede lån med underliggende swap-aftaler, og den egentlige sikring er således en fast rente i hele lånets løbetid. Den øvrige del af koncernens finansiering er variabelt forrentet, og eksponeringen overfor udsving i de korte renter vurderes løbende, og risikoen afdækkes om nødvendigt med køb af finansielle produkter.

Ledelsesberetning

Valutarisiko

Valutarisikoen knytter sig primært til varekøb i Euro og britiske pund samt varesalg i svenske og norske kroner. Koncernen er betragtelig eksponeret som følge af udsving i de nævnte valutaer og afdækker derfor disse risici løbende ved indgåelse af valutaterminsforretninger, dog maksimalt 12 måneder frem.

Likviditetsrisiko

Det finansielle beredskab vurderes tilstrækkeligt.

Kreditrisiko

Kreditrisikoen knytter sig dels til koncernens omsætning til forhandlernettet i importdivisionen, der gennem konsignationslagre, lagerfinansieringsaftaler med eksterne partnere, kreditforsikring og spredning på mange forhandlere, vurderes at være begrænset. Derudover er der en risiko forbundet med omsætningen i koncernens detailforretninger, der består af værkstedsydelse, reservedele og tilbehør. Da spredningen sker på mange kunder, vurderes også denne risiko at være begrænset. Salg af nye og brugte biler i detailledet sker som udgangspunkt mod samtidig betaling.

Usikkerhed ved indregning eller måling

I december 2021 traf Motorstyrelsen afgørelse om at forhøje afgiftsbetalingen for et betydeligt antal biler importeret af Nic. Christiansen Gruppens datterselskab, Hyundai Bil Import A/S, i 2016 og 2017. I januar 2023 traf Motorstyrelsen afgørelse om at forhøje afgiftsbetalingen for yderligere et antal biler importeret af Hyundai Bil Import A/S i de efterfølgende perioder (2018 – 2021). Fra 2022 har Hyundai Bil Import A/S indrettet sig i overensstemmelse med Motorstyrelsens vurdering, uanset at datterselskabet er uenig i denne og har indbragt vurderingen for Skatteankestyrelsen. Afgiftsforhøjelsen på 265 mio. kr. for den første periode er betalt i 2022 og afgiftsforhøjelsen på 70 mio. kr. for de efterfølgende perioder er betalt i foråret 2023. Den samlede økonomiske påvirkning efter skat på koncernen forventes at være omkring minus 235 mio. kr. Beløbet er ikke udgiftsført, idet datterselskabet forventer at få medhold.

Herudover har der ikke været væsentlig usikkerhed, der har påvirket indregningen eller målingen.

Usædvanlige forhold

Koncernen har i regnskabsåret ikke været påvirket af usædvanlige forhold af betydning for årsrapporten.

Begivenheder efter regnskabsårets udløb

Der er ikke efter balancedagen indtruffet betydningsfulde hændelser, som vurderes at have væsentlig indflydelse på bedømmelse af årsrapporten.

Redegørelse for samfundsansvar i henhold til årsregnskabslovens § 99 a

Koncernen har beskrevet sin indsats på CSR-området på koncernens hjemmeside, hvorfor der henvises til www.nc.dk/om-os/samfundsansvar.

Ledelsesberetning

Redegørelse for kønsmæssig sammensætning af ledelsen i henhold til årsregnskabslovens § 99 b

I Nic. Christiansen Gruppen arbejdes der på, at sikre diversitet blandt medarbejderne.

Der fokuseres på en god balance mellem arbejds- og privatliv, ligesom der sikres afklaring af den enkelte medarbejders egne ønsker til udvikling og karrieremål. Medarbejderne tilbydes fleksible ordninger for videreuddannelse og personlig udvikling.

Selskabet har udarbejdet et måltal for den procentuelle andel af kvinder i bestyrelsen i moderselskabet og fastsat dette til 40 %. Målsætningen er fastsat med en tidshorisont på 10 år. Kvinder udgør p.t. 50 % af den øverste ledelse, hvorfor ovenstående måltal er opnået.

Der er udarbejdet en politik for kønssammensætningen i moderselskabets ledergruppe. Moderselskabet ønsker, at selskabets generelle kønsmæssige sammensætning på sigt skal afspejle sig på selskabets øvrige ledelsesniveauer.

Fokus er stort på at øge andelen af det underrepræsenterede køn på alle ledelsesniveauer. Det er over de sidste par år lykkedes på mellemliderniveau, mens der er et større skel på de øvre ledelsesniveauer. I ansættelsesprocesser, både interne og eksterne, er der bevidsthed om den kønsmæssige sammensætning, og det underrepræsenterede køn skal være repræsenteret.

Moderselskabet har valgt ikke at opstille måltal eller udarbejde politikker for koncernen som helhed, hvorfor der henvises til ledelsesberetningen i de enkelte datterselskaber, der er omfattet af reglerne.

Redegørelse for selskabets politik for dataetik i henhold til årsregnskabslovens § 99 d

Koncernen har beskrevet sin politik for dataetik på koncernens hjemmeside, hvorfor der henvises til www.nc.dk/om-os/politik-for-dataetik.

Resultatopgørelse 1. januar - 31. december

Note	Koncern		Modervirksomhed	
	2022 t.kr.	2021 t.kr.	2022 t.kr.	2021 t.kr.
1 Nettoomsætning	7.142.608	9.119.955	347.739	340.278
Produktionsomkostninger	-6.054.346	-8.013.054	-148.787	-165.233
Bruttoresultat	1.088.262	1.106.901	198.952	175.045
Distributionsomkostninger	-527.894	-523.319	-1.540	-239
Administrationsomkostninger	-316.304	-288.167	-237.451	-194.440
Andre driftsindtægter	9.066	5.924	2.567	1.208
Andre driftsomkostninger	-1.482	-158	0	0
Resultat af primær drift	251.648	301.181	-37.472	-18.426
Indtægter af kapitalandele i tilknyttede virksomheder	0	0	186.114	225.231
Andre finansielle indtægter fra tilknyttede virksomheder	251	32	33.270	26.414
Andre finansielle indtægter	39.870	77.232	40.936	76.382
3 Øvrige finansielle omkostninger	-15.015	-11.840	-5.181	-3.910
Resultat før skat	276.754	366.605	217.667	305.691
Skat af årets resultat	-66.157	-78.619	-7.070	-17.705
4 Årets resultat	210.597	287.986	210.597	287.986

Balance 31. december

Aktiver		Koncern		Modervirksomhed	
		2022 t.kr.	2021 t.kr.	2022 t.kr.	2021 t.kr.
Note					
Anlægsaktiver					
5	Færdiggjorte udviklingsprojekter, herunder patenter og lignende rettigheder, der stammer fra udviklingsprojekter	2.012	5.116	1.221	3.548
	Immaterielle anlægsaktiver i alt	2.012	5.116	1.221	3.548
6	Grunde og bygninger	88.312	66.294	0	0
7	Andre anlæg, driftsmateriel og inventar	36.175	34.857	2.192	1.627
	Materielle anlægsaktiver i alt	124.487	101.151	2.192	1.627
8	Kapitalandele i tilknyttede virksomheder	0	0	513.176	550.951
9	Andre tilgodehavender	18.253	18.275	0	0
	Finansielle anlægsaktiver i alt	18.253	18.275	513.176	550.951
	Anlægsaktiver i alt	144.752	124.542	516.589	556.126

Balance 31. december

Aktiver		Koncern		Modervirksomhed	
		2022 t.kr.	2021 t.kr.	2022 t.kr.	2021 t.kr.
Note					
Omsætningsaktiver					
10	Fremstillede varer og handelsvarer	1.060.338	749.731	0	0
	Forudbetalinger for varer	52.973	43.318	0	0
	Varebeholdninger i alt	<u>1.113.311</u>	<u>793.049</u>	<u>0</u>	<u>0</u>
	Tilgodehavender fra salg og tjenesteydelser	258.305	271.592	13.293	21.672
11	Tilgodehavender hos tilknyttede virksomheder	21.491	7.388	828.317	265.844
12	Udskudte skatteaktiver	7.432	23.831	2.106	340
	Tilgodehavende selskabsskat	0	0	36.998	41.596
	Andre tilgodehavender	457.095	141.108	19.380	11.652
13	Periodeafgrænsningsposter	21.805	20.744	6.175	5.125
	Tilgodehavender i alt	<u>766.128</u>	<u>464.663</u>	<u>906.269</u>	<u>346.229</u>
	Andre værdipapirer og kapitalandele	10.126	11.925	0	0
	Værdipapirer i alt	<u>10.126</u>	<u>11.925</u>	<u>0</u>	<u>0</u>
	Likvide beholdninger	<u>259.153</u>	<u>460.073</u>	<u>242.460</u>	<u>428.222</u>
	Omsætningsaktiver i alt	<u>2.148.718</u>	<u>1.729.710</u>	<u>1.148.729</u>	<u>774.451</u>
	Aktiver i alt	<u>2.293.470</u>	<u>1.854.252</u>	<u>1.665.318</u>	<u>1.330.577</u>

Balance 31. december

		Koncern		Modervirksomhed	
		2022 t.kr.	2021 t.kr.	2022 t.kr.	2021 t.kr.
Passiver					
Egenkapital					
Note					
14	Virksomhedskapital	50.000	50.000	50.000	50.000
15	Reserve for opskrivninger	1.328	1.417	1.328	1.417
16	Reserve for nettoopskrivning efter den indre værdis metode	0	0	23.884	89.264
17	Reserve for sikringstransaktioner	10.091	6.175	10.091	4.181
18	Overført resultat	1.050.257	946.466	1.026.373	859.196
19	Foreslået udbytte for regnskabsåret	100.000	0	100.000	0
	Egenkapital i alt	1.211.676	1.004.058	1.211.676	1.004.058
Hensatte forpligtelser					
20	Andre hensatte forpligtelser	17.997	37.357	0	0
	Hensatte forpligtelser i alt	17.997	37.357	0	0
Gældsforpligtelser					
	Gæld til realkreditinstitutter	11.457	14.509	0	0
	Anden gæld	9.356	4.228	9.356	4.228
21	Langfristede gældsforpligtelser i alt	20.813	18.737	9.356	4.228

Balance 31. december

Note	Koncern		Modervirksomhed		
	2022	2021	2022	2021	
	t.kr.	t.kr.	t.kr.	t.kr.	
21	Kortfristet del af langfristet gæld	3.098	3.281	0	0
	Gæld til pengeinstitutter	209.582	102.122	96.545	150
	Modtagne forudbetalinger fra kunder	6.612	9.954	0	0
	Leverandører af varer og tjenesteydelser	484.364	296.638	20.679	26.782
	Gæld til tilknyttede virksomheder	15.592	14.986	302.735	271.359
	Selskabsskat	2.271	9.745	0	0
	Anden gæld	310.068	346.107	24.327	24.000
22	Periodeafgrænsningsposter	11.397	11.267	0	0
	Kortfristede gældsforpligtelser i alt	<u>1.042.984</u>	<u>794.100</u>	<u>444.286</u>	<u>322.291</u>
	Gældsforpligtelser i alt	<u>1.063.797</u>	<u>812.837</u>	<u>453.642</u>	<u>326.519</u>
	Passiver i alt	<u>2.293.470</u>	<u>1.854.252</u>	<u>1.665.318</u>	<u>1.330.577</u>

2 Medarbejderforhold

23 Oplysninger om dagsværdi

24 Pantsætninger og sikkerhedsstillelser

25 Eventualposter

26 Finansielle risici

27 Nærtstående parter

Egenkapitalopgørelse for koncernen

	Virksomheds- kapital t.kr.	Reserve for opskrivninger t.kr.	Reserve for nettoopskriv- ning efter den indre værdis- metode t.kr.	Reserve for sikringstrans- aktioner t.kr.	Overført resultat t.kr.	Foreslået ud- bytte for regn- skabsåret t.kr.
Egenkapital primo	50.000	1.417	0	6.175	946.466	0
Resultatandel	0	0	0	0	110.597	100.000
Årets regulering af sikringsinstrumenter til dagsværdi	0	0	0	3.916	4.429	0
Kursregulering udenlandske enheder	0	0	0	0	-11.324	0
Overført fra reserve for opskrivninger	0	-89	0	0	89	0
	50.000	1.328	0	10.091	1.050.257	100.000

Egenkapitalopgørelse for modervirksomheden

	Virksomheds- kapital t.kr.	Reserve for opskrivninger t.kr.	Reserve for nettoopskriv- ning efter den indre værdis- metode t.kr.	Reserve for sikringstrans- aktioner t.kr.	Overført resultat t.kr.	Foreslået ud- bytte for regn- skabsåret t.kr.
Egenkapital primo	50.000	1.417	89.264	4.181	859.196	0
Resultatandel	0	0	186.114	0	-75.517	100.000
Årets regulering af sikringsinstrumenter til dagsværdi	0	0	0	5.910	0	0
Overført til overført resultat	0	-89	0	0	89	0
Udloddet udbytte	0	0	-242.605	0	242.605	0
Egenkapitalbevægelse i datterselskaber	0	0	-8.889	0	0	0
	50.000	1.328	23.884	10.091	1.026.373	100.000

Pengestrømsopgørelse 1. januar - 31. december

Note	Koncern	
	2022 t.kr.	2021 t.kr.
Årets resultat	210.597	287.986
28 Reguleringer	26.561	25.390
29 Ændring i driftskapital	-472.582	132.031
Pengestrømme fra drift før finansielle poster	-235.424	445.407
Renteindbetalinger og lignende	40.121	77.265
Renteudbetalinger og lignende	-15.015	-11.840
Pengestrøm fra ordinær drift	-210.318	510.832
Betalt selskabsskat	-56.588	-57.134
Pengestrømme fra driftsaktivitet	-266.906	453.698
Køb af materielle anlægsaktiver	-44.381	-14.613
Salg af materielle anlægsaktiver	6.109	8.272
Køb af finansielle anlægsaktiver	-136	-630
Salg af finansielle anlægsaktiver	158	30
Salg/udtrækning værdipapirer	11	0
Pengestrømme fra investeringsaktivitet	-38.239	-6.941
Afdrag på langfristet gæld	-3.235	-3.292
Pengestrømme fra finansieringsaktivitet	-3.235	-3.292
Ændring i likvider	-308.380	443.465
Likvider primo	357.951	-85.514
Likvider ultimo	49.571	357.951
Likvider		
Likvide beholdninger	259.153	460.073
Kortfristet gæld til pengeinstitutter	-209.582	-102.122
Likvider ultimo	49.571	357.951

Noter

	Koncern		Modervirksomhed	
	2022 t.kr.	2021 t.kr.	2022 t.kr.	2021 t.kr.
1. Nettoomsætning				
Danmark				
Salg af biler og reservedele mv.	4.570.547	5.616.801		
Norden og Baltikum				
Salg af biler og reservedele mv.	<u>2.572.061</u>	<u>3.503.154</u>		
I alt	<u>7.142.608</u>	<u>9.119.955</u>		
2. Medarbejderforhold				
Lønninger og gager	373.533	369.292	100.710	111.688
Pensioner	26.082	23.904	5.956	5.105
Andre omkostninger til social sikring	3.458	2.838	318	286
	<u>403.073</u>	<u>396.034</u>	<u>106.984</u>	<u>117.079</u>
Direktion	16.104	17.291	16.104	17.291
Bestyrelse	<u>1.850</u>	<u>1.620</u>	<u>1.850</u>	<u>1.620</u>
Direktion og bestyrelse	<u>17.954</u>	<u>18.911</u>	<u>17.954</u>	<u>18.911</u>
Gennemsnitligt antal beskæftigede medarbejdere	<u>675</u>	<u>649</u>	<u>140</u>	<u>126</u>

Noter

	Koncern		Modervirksomhed	
	2022 t.kr.	2021 t.kr.	2022 t.kr.	2021 t.kr.
3. Øvrige finansielle omkostninger				
Finansielle omkostninger, tilknyttede virksomheder	0	0	524	1.291
Andre finansielle omkostninger	15.015	11.840	4.657	2.619
	15.015	11.840	5.181	3.910
4. Forslag til resultatdisponering				
Reserve for nettoopskrivning efter den indre værdis metode			186.114	89.264
Udbytte for regnskabsåret			100.000	0
Overføres til overført resultat			0	198.722
Disponeret fra overført resultat			-75.517	0
Disponeret i alt			210.597	287.986

Noter

	Koncern		Modervirksomhed	
	31/12 2022 t.kr.	31/12 2021 t.kr.	31/12 2022 t.kr.	31/12 2021 t.kr.
5. Færdiggjorte udviklingsprojekter, herunder patenter og lignende rettigheder, der stammer fra udviklingsprojekter				
Kostpris primo	15.765	0	13.436	0
Tilgang i årets løb	0	1.257	0	808
Overførsler	0	14.508	0	12.628
Kostpris ultimo	15.765	15.765	13.436	13.436
Af- og nedskrivninger primo	-10.649	0	-9.888	0
Årets afskrivninger	-3.104	-3.253	-2.327	-2.530
Overførsler	0	-7.396	0	-7.358
Af- og nedskrivninger ultimo	-13.753	-10.649	-12.215	-9.888
Regnskabsmæssig værdi ultimo	2.012	5.116	1.221	3.548

De samlede afskrivninger på færdiggjorte udviklingsprojekter er indeholdt i administrationsomkostninger.

Noter

	Koncern	
	31/12 2022 t.kr.	31/12 2021 t.kr.
6. Grunde og bygninger		
Kostpris primo	123.068	123.067
Tilgang i årets løb	25.423	1
Afgang i årets løb	-18.200	0
Kostpris ultimo	130.291	123.068
Opskrivninger primo	2.838	2.838
Opskrivninger ultimo	2.838	2.838
Af- og nedskrivninger primo	-59.612	-53.619
Årets afskrivninger	-2.790	-5.993
Af-/nedskrivninger, afhændede aktiver	17.585	0
Af- og nedskrivninger ultimo	-44.817	-59.612
Regnskabsmæssig værdi ultimo	88.312	66.294
Regnskabsmæssig værdi eksklusive opskrivninger	86.609	64.478
Ejendomsvurdering 1. oktober 2022	69.423	65.796

De samlede afskrivninger på bygninger er indeholdt i produktionsomkostninger.

Noter

	Koncern		Modervirksomhed	
	31/12 2022 t.kr.	31/12 2021 t.kr.	31/12 2022 t.kr.	31/12 2021 t.kr.
7. Andre anlæg, driftsmateriel og inventar				
Kostpris primo	143.265	151.333	19.048	31.015
Omregning til valutakurs	-1.778	-301	0	0
Tilgang i årets løb	18.958	16.635	2.004	661
Afgang i årets løb	-8.743	-10.416	-1.005	0
Overførsel til færdiggjorte udviklingsprojekter	0	-13.986	0	-12.628
Kostpris ultimo	151.702	143.265	20.047	19.048
Af- og nedskrivninger primo	-108.408	-103.068	-17.421	-24.380
Overførsel	0	7.396	0	7.358
Årets afskrivninger	-11.131	-15.030	-568	-399
Af-/nedskrivninger, afhændede aktiver	2.626	2.087	134	0
Omregning til valutakurs	1.386	207	0	0
Af- og nedskrivninger ultimo	-115.527	-108.408	-17.855	-17.421
Regnskabsmæssig værdi ultimo	36.175	34.857	2.192	1.627

De samlede afskrivninger på andre anlæg, driftsmateriel og inventar er indeholdt i følgende poster i resultatopgørelsen:

Distributionsomkostninger	10.563
Administrationsomkostninger	568
	11.131

Noter

	Modervirksomhed	
	31/12 2022 t.kr.	31/12 2021 t.kr.
8. Kapitalandele i tilknyttede virksomheder		
Kostpris primo	461.687	444.017
Tilgang i årets løb	27.605	17.670
Kostpris ultimo	489.292	461.687
Opskrivninger primo	96.135	-8.041
Årets resultat før afskrivning på goodwill	186.114	225.231
Udbytte	-242.605	-121.170
Egenkapitalbevægelse i datterselskaber	-8.889	115
Opskrivninger ultimo	30.755	96.135
Afskrivninger på goodwill primo	-6.871	-6.871
Afskrivninger på goodwill ultimo	-6.871	-6.871
Regnskabsmæssig værdi ultimo	513.176	550.951
Tilknyttede virksomheder:		
	Hjemsted	Ejerandel
Nic. Christiansen Import A/S	Kolding, Danmark	100 %
NCG Retail A/S	Kolding, Danmark	100 %
NCG Finans A/S	Kolding, Danmark	100 %
Ejendomsselskabet Sjællandsvej A/S	Kolding, Danmark	100 %

Noter

	Koncern		Modervirksomhed	
	31/12 2022 t.kr.	31/12 2021 t.kr.	31/12 2022 t.kr.	31/12 2021 t.kr.
9. Andre tilgodehavender				
Kostpris primo	18.275	18.117	0	0
Tilgang i årets løb	136	158	0	0
Afgang i årets løb	-158	0	0	0
Kostpris ultimo	18.253	18.275	0	0
Regnskabsmæssig værdi ultimo	18.253	18.275	0	0

10. Fremstillede varer og handelsvarer

I handelsvarer indgår leasede aktiver med 131.815 t.kr.

11. Tilgodehavender hos tilknyttede virksomheder

Af tilgodehavende hos tilknyttede virksomheder forfalder 279 t.kr. efter et år.

	Koncern		Modervirksomhed	
	31/12 2022 t.kr.	31/12 2021 t.kr.	31/12 2022 t.kr.	31/12 2021 t.kr.
12. Udskudte skatteaktiver				
Udskudte skatteaktiver primo	23.831	33.065	340	-554
Udskudt skat af årets resultat	-16.399	-9.234	1.766	894
	7.432	23.831	2.106	340
13. Periodeafgrænsningsposter				
Periodiserede driftsomkostninger	21.805	20.744	6.175	5.125
	21.805	20.744	6.175	5.125

Noter

	Koncern		Modervirksomhed	
	31/12 2022 t.kr.	31/12 2021 t.kr.	31/12 2022 t.kr.	31/12 2021 t.kr.
14. Virksomhedskapital				
Virksomhedskapital primo	50.000	50.000	50.000	50.000
	50.000	50.000	50.000	50.000
15. Reserve for opskrivninger				
Reserve for opskrivninger primo	1.417	1.505	1.417	1.505
Overført til overført resultat	-89	-88	-89	-88
	1.328	1.417	1.328	1.417
16. Reserve for nettoopskrivning efter den indre værdis metode				
Reserve for opskrivninger primo	0	0	89.264	0
Resultatandel	0	0	186.114	89.264
Udloddet udbytte	0	0	-242.605	0
Egenkapitalbevægelse i datterselskaber	0	0	-8.889	0
	0	0	23.884	89.264
17. Reserve for sikringstransaktioner				
Reserve for sikringstransaktioner primo	6.175	-1.510	4.181	-2.333
Årets regulering af sikringsinstrumenter til dagsværdi	3.916	7.685	5.910	6.514
	10.091	6.175	10.091	4.181

Noter

	Koncern		Modervirksomhed	
	31/12 2022 t.kr.	31/12 2021 t.kr.	31/12 2022 t.kr.	31/12 2021 t.kr.
18. Overført resultat				
Overført resultat primo	946.466	659.449	859.196	660.272
Årets overførte overskud eller underskud	110.597	287.986	-75.517	198.722
Udloddet udbytte fra tilknyttede virksomheder	0	0	242.605	0
Kursregulering udenlandske enheder	-11.324	-1.057	0	0
Egenkapitalbevægelse i datterselskaber	0	0	0	114
Værdiregulering af sikringsinstrumenter	4.429	0	0	0
Overført fra reserve for opskrivninger	89	88	89	88
	1.050.257	946.466	1.026.373	859.196
19. Foreslået udbytte for regnskabsåret				
Udbytte for regnskabsåret	100.000	0	100.000	0
	100.000	0	100.000	0
20. Andre hensatte forpligtelser				
Andre hensatte forpligtelser primo	37.357	42.012	0	0
Årets ændring i andre hensatte forpligtelser	-19.360	-4.655	0	0
	17.997	37.357	0	0

Noter

21. Gældsforpligtelser

	Gæld i alt 31/12 2022 t.kr.	Kortfristet del af lang- fristet gæld t.kr.	Langfristet gæld 31/12 2022 t.kr.	Restgæld efter 5 år t.kr.
Koncern				
Gæld til realkreditinstitutter	14.555	3.098	11.457	0
Anden gæld	9.356	0	9.356	0
	23.911	3.098	20.813	0
Modervirksomhed				
Anden gæld	9.356	0	9.356	0
	9.356	0	9.356	0

	Koncern		Modervirksomhed	
	31/12 2022 t.kr.	31/12 2021 t.kr.	31/12 2022 t.kr.	31/12 2021 t.kr.
22. Periodeafgrænsningsposter				
Periodiserede driftsindtægter	11.397	11.134	0	0
Refusion omkostninger kommende år	0	133	0	0
	11.397	11.267	0	0

Noter

23. Oplysninger om dagsværdi

Modervirksomhed

	Afledte finansielle instrumenter t.kr.	Unoterede værdipapirer og kapital- andele t.kr.
Dagsværdi ultimo	10.815	0
Årets ændringer af dagsværdi indregnet i resultatopgørelsen	637	-1.750
Årets ændringer af dagsværdi indregnet på egenkapitalen	5.910	0

Koncern

	Afledte finansielle instrumenter t.kr.	Børsnoterede aktier t.kr.	Unoterede værdipapirer og kapital- andele t.kr.
Dagsværdi ultimo	10.815	10.089	0
Årets ændringer af dagsværdi indregnet i resultatopgørelsen	637	-1.786	-1.750
Årets ændringer af dagsværdi indregnet på egenkapitalen	8.345	0	0

24. Pantsætninger og sikkerhedsstillelser

Koncern

Til sikkerhed for gæld til realkreditinstitutter, 14.555 t.kr., er der givet pant i grunde og bygninger, hvis regnskabsmæssige værdi pr. 31. december 2022 udgør 88.312 t.kr.

Til sikkerhed for betalingsgaranti er der givet pant i indestående på sikringskonti i pengeinstitut, 12.421 t.kr.

Til sikkerhed for en del af koncernens gæld til pengeinstitut og leverandør, er der udstedt skadesløsbreve på 148.050 t.kr. med pant i en del af koncernens varebeholdninger, hvis regnskabsmæssige værdi på balancedagen udgør:

Varebeholdninger	t.kr. 210.441
------------------	------------------

Herudover er en del af koncernens varebeholdninger, tilgodehavender fra salg og tjenesteydelser samt fordringspant omfattet af et generelt pantsætningsforbud overfor tredjemand.

Noter

25. Eventualposter

Eventualaktiver

Med henvisning til afgiftssag omtalt under eventualforpligtelser vil datterselskabet Hyundai Bil Import A/S være berettiget til at modtage renter af betalt afgift sammen med tilbagebetaling af afgiften, når/hvis selskabet får medhold i klagen.

Rentebeløbet udgør 19 mio. kr. for 2022.

Eventualforpligtelser

Koncern

Koncernens selskaber har indgået aftale med leasingselskab om indfrielse af leasingkontrakter i tilfælde af debtors misligholdelse. Den samlede restleasingforpligtelse andrager 218.184 t.kr. pr. 31.12.2022

Koncernens selskaber kautionerer for finansieringsramme vedrørende brugte biler og billån overfor finansieringsselskab, maksimalt 63.000 t.kr., hvoraf 21.905 t.kr. er udnyttet pr. 31.12.2022. Koncernen hæfter alene for eventuelt tab efter realisering af pant i bilerne.

Andre eventualforpligtelser

I december 2021 traf Motorstyrelsen afgørelse om at forhøje afgiftsbetalingen for et betydeligt antal biler importeret af datterselskabet Hyundai Bilimport A/S. I marts 2023 traf Motorstyrelsen afgørelse om at forhøje afgiftsbetalingen for yderligere et antal biler for de efterfølgende perioder (2018 – 2021).

Samlet har Motorstyrelsen fastsat, at Hyundai Bil Import A/S skal betale 335 mio. kr. i registreringsafgift. Hyundai Bil Import A/S' rådgivere vurderer, at Motorstyrelsens afgørelser er forkerte. Derfor er afgørelserne påklaget til Skatteankestyrelsen. I lyset af koncernens stærke kapitalberedskab er afgiftsbeløb på 265 mio. kr. betalt til Motorstyrelsen i 2022 og 70 mio. kr. er betalt i foråret 2023. Da Hyundai Bil Import A/S anser afgørelserne for at være forkerte, forventer selskabet at få medhold i klagen og dermed beløbene tilbagebetalt med renter. Beløbene er af samme grund heller ikke udgiftsført.

Kautionsforpligtelser

Koncernens selskaber kautionerer for koncernens samlede engagement med Jyske Bank A/S.

Koncernen kautionerer for mellemværende med øvrige finansieringsselskaber for maksimalt 57.992 t.kr.

Noter

25. Eventualposter (fortsat)

Eventualforpligtelser (fortsat)

Tilbagekøbsforpligtelser

Koncernen har desuden indgået aftale med leasingselskab om tilbagekøb af leasingbiler i forbindelse med udløb af leasingkontrakterne for 109.200 t.kr.

Huslejekforpligtelse

Koncernens selskaber har indgået lejekforpligtelser vedrørende ejendomme. Lejeaftalerne har løbetider på 1 - 12 år, og den samlede lejekforpligtelse udgør 172.332 t.kr.

Operationel leasing

Koncernen har indgået leasingkontrakter på ejendomme med en samlet restleasingforpligtelse på 69.469 t.kr.

Koncernens selskaber har indgået 83 operationelle leasingkontrakter på biler mv. med en samlet restleasingydelse på 10.866 t.kr. Restløbetiden udgør 1 - 19 måneder.

Personaleforpligtelse

Koncernen vil under helt specielle forhold kunne blive pligtig til at udbetale en løbende pensionsydelse på i alt 13.157 t.kr.

Moderselskab

Moderselskabet kautionerer for selskaberne i Nic. Christiansen Gruppen-koncernens samlede engagement med Jyske Bank A/S.

Moderselskabet kautionerer overfor datterselskabs mellemværende med DNB Bank ASA for maksimalt 36.773 t.kr.

Moderselskabet kautionerer overfor datterselskabs mellemværende med Nykredit for maksimalt 14.555 t.kr.

Moderselskabet kautionerer overfor datterselskabs mellemværende med finansieringsselskab vedrørende indfrielse af leasingkontrakter i tilfælde af debitors misligholdelse. Den samlede restleasingforpligtelse andrager 187.939 t.kr. pr. 31.12.2022

Moderselskabet kautionerer overfor finansieringsselskab for datterselskabets finansieringsramme vedrørende billån, maksimalt 54.500 t.kr., hvoraf 21.905 t.kr. er udnyttet pr. 31.12.2022. Moderselskaber hæfter alene for eventuelt tab efter realisering af pant i bilerne.

Noter

25. Eventualposter (fortsat)

Eventualforpligtelser (fortsat)

Moderselskabet har kautioneret overfor et datterselskabs leverandør for maksimalt 364.060 t.kr.

Moderselskabet har afgivet kaution for visse datterselskabers opfyldelse af leje- og leasingkontrakter med forskellige restløbetider. Den samlede kautionsforpligtelse kan opgøres til 95.574 t.kr.

Moderselskabet har indgået 41 operationelle leasingkontrakter på biler mv. med en samlet restleasingydelse på 8.267 t.kr. Restløbetiden udgør 1 - 12 måneder.

Moderselskabet vil under helt specielle forhold kunne blive pligtig til at udbetale en løbende pensionsydelse på i alt 13.157 t.kr.

Sambeskatning

Selskabet indgår i den nationale sambeskatning med B. Christiansen 2016 ApS som er administrationselskab og hæfter ubegrænset og solidarisk med de øvrige sambeskattede selskaber for den samlede selskabsskat.

Den samlede hæftelse fremgår af årsrapporten for B. Christiansen 2016 ApS.

26. Finansielle risici

Valutarisici

Moderselskab og koncern

Moderselskabet og koncernen har indgået valutaterminskontrakter i EUR, SEK og USD for i alt 2.422.892 t.kr. til dagsværdisikring samt til kurssikring af fremtidigt varekøb og varesalg. I forhold til terminkursen på balancedagen har kontrakterne en positiv værdi på 10.815 t.kr. Andel vedrørende dagsværdisikring er indregnet i resultatopgørelsen og andel vedrørende pengestrøms-sikring er indregnet i egenkapitalen.

27. Nærtstående parter

Bestemmende indflydelse

B. Christiansen Holding A/S, Kolding

Nærmeste moderselskab

B. Christiansen 2016 ApS, Kolding

Moderselskab

Birthe Christiansen, Kolding

Kapitalejer med flertal af stemmerettighederne i B. Christiansen 2016 ApS

Noter

Transaktioner

Samhandel indenfor koncernen mellem moderselskabet og datterselskaberne omfatter køb og salg af biler og reservedele og hermed beslægtede aktiviteter samt administrationsservice og IT-support og lokaleleje. Denne samhandel mellem selskaber indenfor koncernen foregår på markedsmæssige vilkår.

Der er gennemført transaktioner med selskabets ledelse på markedsmæssige vilkår.

Koncernregnskab

Selskabet indgår i koncernregnskabet for B. Christiansen 2016 ApS, Esbjergvej 101, 6000 Kolding.

	Koncern	
	2022	2021
	t.kr.	t.kr.
	<u> </u>	<u> </u>
28. Reguleringer		
Af- og nedskrivninger af materielle og immaterielle anlægsaktiver	17.025	20.996
Kursregulering af anlægsaktiver og udenlandske enheder	-13.913	-502
Tab ved afhændelse af anlægsaktiver	605	58
Andre finansielle indtægter	-40.121	-77.264
Øvrige finansielle omkostninger	15.015	11.840
Regulering rente- og valutaswap i resultatopgørelsen	-637	-3.031
Skat af årets resultat	66.157	78.619
Ændring i andre hensatte forpligtelser	-19.360	-4.655
Tilbageført kursregulering værdipapirer	1.790	-671
	<u>26.561</u>	<u>25.390</u>
29. Ændring i driftskapital		
Ændring i varebeholdninger	-320.262	476.611
Ændring i tilgodehavender	-309.651	-35.256
Ændring i leverandørgæld og anden gæld	157.331	-309.324
	<u>-472.582</u>	<u>132.031</u>

Anvendt regnskabspraksis

Årsrapporten for Nic. Christiansen Gruppen A/S er aflagt i overensstemmelse med årsregnskabslovens bestemmelser for en stor klasse C-virksomhed.

Årsrapporten er aflagt efter samme regnskabspraksis som sidste år og aflægges i danske kroner.

Generelt om indregning og måling

I resultatopgørelsen indregnes indtægter i takt med, at de indtjenes. Herunder indregnes værdireguleringer af finansielle aktiver og forpligtelser. I resultatopgørelsen indregnes ligeledes alle omkostninger, herunder afskrivninger, nedskrivninger og hensatte forpligtelser samt tilbageførsler som følge af ændrede regnskabsmæssige skøn af beløb, der tidligere har været indregnet i resultatopgørelsen.

Aktiver indregnes i balancen, når det er sandsynligt, at fremtidige økonomiske fordele vil tilflyde koncernen, og aktivets værdi kan måles pålideligt.

Forpligtelser indregnes i balancen, når det er sandsynligt, at fremtidige økonomiske fordele vil fragå koncernen, og forpligtelsens værdi kan måles pålideligt.

Ved første indregning måles aktiver og forpligtelser til kostpris. Efterfølgende måles aktiver og forpligtelser som beskrevet nedenfor for hver enkelt regnskabspost.

Visse finansielle aktiver og forpligtelser måles til amortiseret kostpris, hvorved der indregnes en konstant effektiv rente over løbetiden. Amortiseret kostpris opgøres som oprindelig kostpris med fradrag af eventuelle afdrag samt tillæg/fradrag af den akkumulerede amortisering af forskellen mellem kostpris og nominelt beløb. Herved fordeles kurstab og kursgevinst over aktivets eller forpligtelsens løbetid.

Ved indregning og måling tages hensyn til forudsigelige tab og risici, der fremkommer inden årsrapporten aflægges, og som vedrører forhold, der eksisterede på balancedagen.

Omregning af fremmed valuta

Transaktioner i fremmed valuta omregnes til transaktionsdagens kurs. Valutakursdifferencer, der opstår mellem transaktionsdagens kurs og kursen på betalingsdagen, indregnes i resultatopgørelsen som en finansiell post. Hvis valutapositioner anses for sikring af fremtidige pengestrømme, indregnes værdireguleringerne direkte på egenkapitalen i en dagsværdireserve.

Tilgodehavender, gæld og andre monetære poster i fremmed valuta, omregnes til balancedagens valutakurs. Forskellen mellem balancedagens kurs og kursen på tidspunktet for tilgodehavendets eller gældsforpligtelsens opståen eller indregning i seneste årsregnskab indregnes i resultatopgørelsen under finansielle indtægter og omkostninger.

Anlægsaktiver, der er købt i fremmed valuta måles til kursen på transaktionsdagen.

Anvendt regnskabspraksis

Udenlandske tilknyttede virksomheder, associerede virksomheder og kapitalinteresser anses for at være selvstændige enheder. Resultatopgørelserne omregnes til en gennemsnitlig valutakurs for måneden, og balanceposterne omregnes til balancedagens valutakurser. Kursdifferencer, opstået ved omregning af udenlandske tilknyttede virksomheders egenkapital ved årets begyndelse til balancedagens valutakurser og ved omregning af resultatopgørelser fra gennemsnitskurser til balancedagens valutakurser, indregnes direkte i egenkapitalen i dagsværdireserven. Dette gælder også kursdifferencer, som er opstået ved omregning af resultatopgørelser fra gennemsnitskurser til balancedagens valutakurser.

Afledte finansielle instrumenter

Afledte finansielle instrumenter indregnes første gang i balancen til kostpris og måles efterfølgende til dagsværdi. Positive og negative dagsværdier af afledte finansielle instrumenter indgår i andre tilgodehavender henholdsvis anden gæld.

Ændringer i dagsværdien af afledte finansielle instrumenter, der er klassificeret som og opfylder kriterierne for sikring af dagsværdien af et indregnet aktiv eller en indregnet forpligtelse, indregnes i resultatopgørelsen sammen med ændringer i dagsværdien af det sikrede aktiv eller den sikrede forpligtelse.

Ændringer i dagsværdien af afledte finansielle instrumenter, der er vælges klassificeret som sikring af fremtidige pengestrømme, indregnes i andre tilgodehavender eller anden gæld og i egenkapitalen.

Resultater den fremtidige transaktion i indregning af aktiver eller forpligtelser, overføres beløb, som tidligere er indregnet i egenkapitalen til kostprisen for henholdsvis aktivet eller forpligtelsen. Resultater den fremtidige transaktion i indtægter eller omkostninger, overføres beløb, som løbende er indregnet i egenkapitalen, til resultatopgørelsen i den periode, hvor det sikrede påvirker resultatopgørelsen.

For afledte finansielle instrumenter, som ikke vælges indregnet som sikringsinstrumenter, indregnes ændringer i dagsværdi løbende i resultatopgørelsen.

Koncernregnskabet

Koncernregnskabet omfatter modervirksomheden Nic. Christiansen Gruppen A/S samt tilknyttede virksomheder, hvori Nic. Christiansen Gruppen A/S direkte eller indirekte besidder mere end 50 % af stemmerettighederne eller på anden måde har bestemmende indflydelse.

Koncernregnskabet er udarbejdet som et sammendrag af moderselskabets og de tilknyttede virksomheders årsregnskaber ved sammenlægning af ensartede regnskabsposter opgjort efter koncernens regnskabspraksis.

Kapitalandele i tilknyttede virksomheder udlignes med den forholdsmæssige andel af de tilknyttede virksomheders handelsværdi af nettoaktiver og forpligtelser på det tidspunkt, hvor der opnås kontrol.

I koncernregnskabet indregnes tilknyttede virksomheders regnskabsposter 100%. Minoritetsinteressernes andel af årets resultat og af egenkapitalen i tilknyttede virksomheder, der ikke ejes 100%, indgår i koncernens resultat og egenkapital, men præsenteres separat.

Anvendt regnskabspraksis

Køb og salg af minoritetsinteresser under fortsat bestemmende indflydelse indregnes direkte på egenkapitalen som en transaktion mellem kapitalejere.

Resultatopgørelsen

Nettoomsætning

Virksomheden har som fortolkningsbidrag for indregning af nettoomsætning valgt IAS 11 og IAS 18.

Nettoomsætning indregnes i resultatopgørelsen, såfremt levering og risikoovergang til køber har fundet sted inden årets udgang, og såfremt indtægten kan opgøres pålideligt og forventes modtaget. Nettoomsætningen indregnes eksklusive moms og afgifter og med fradrag af rabatter i forbindelse med salget.

Produktionsomkostninger

Produktionsomkostninger omfatter omkostninger, herunder lønninger og gager samt afskrivninger, der afholdes for at opnå årets nettoomsætning. Handelsvirksomhederne indregner vareforbrug svarende til årets omsætning. Herunder indgår direkte og indirekte omkostninger til råvarer og hjælpematerialer, løn og gager, leje og leasing samt afskrivninger.

Distributionsomkostninger

I distributionsomkostninger indregnes omkostninger, der er afholdt til distribution af varer solgt i året samt til årets gennemførte salgskampanjer. Herunder indregnes omkostninger til salgspersonale, reklame- og udstillingsomkostninger samt afskrivninger.

Administrationsomkostninger

I administrationsomkostninger indregnes omkostninger, der er afholdt i året til ledelse og administration, herunder omkostninger til det administrative personale, ledelsen, kontorlokaler, kontoromkostninger samt afskrivninger.

Andre driftsindtægter

Andre driftsindtægter indeholder regnskabsposter af sekundær karakter i forhold til virksomhedens hovedaktiviteter.

Andre driftsomkostninger

Andre driftsomkostninger indeholder regnskabsposter af sekundær karakter i forhold til virksomhedens hovedaktiviteter.

Finansielle indtægter og omkostninger

Finansielle indtægter og omkostninger indregnes i resultatopgørelsen med de beløb, der vedrører regnskabsåret. Finansielle poster omfatter renteindtægter og -omkostninger, finansielle omkostninger ved finansiel leasing, realiserede og urealiserede kursgevinster og kurstab vedrørende værdipapirer, gæld og transaktioner i fremmed valuta, amortisering af finansielle aktiver og forpligtelser samt tillæg og godtgørelser under acontoskatteordningen mv.

Anvendt regnskabspraksis

Indtægter af kapitalandele i tilknyttede virksomheder

I modervirksomhedens resultatopgørelse indregnes den forholdsmæssige andel af de enkelte tilknyttede virksomheders resultat efter skat efter fuld eliminering af intern avance eller tab og fradrag af afskrivning på goodwill og tillæg af negativ goodwill.

Skat af årets resultat

Årets skat, der består af årets aktuelle selskabsskat og ændring i udskudt skat, indregnes i resultatopgørelsen med den del, der kan henføres til årets resultat, og direkte i egenkapitalen med den del, der kan henføres til posteringer direkte i egenkapitalen.

Selskabet er omfattet af de danske regler om tvungen sambeskatning med tilknyttede virksomheder.

Den aktuelle danske selskabsskat fordeles ved afregning af sambeskatningsbidrag mellem de sambeskatte virksomheder i forhold til disses skattepligtige indkomster. I tilknytning hertil modtager virksomheder med skattemæssigt underskud sambeskatningsbidrag fra virksomheder, der har kunnet anvende dette underskud (fuld fordeling).

Balancen

Immaterielle anlægsaktiver

Udviklingsprojekter, patenter og licenser

Udviklingsomkostninger omfatter omkostninger, der direkte kan henføres til udviklingsaktiviteter.

Udviklingsomkostninger, der er indregnet i balancen, måles til kostpris med fradrag af akkumulerede af- og nedskrivninger.

Efter færdiggørelsen af udviklingsarbejdet afskrives aktiverede udviklingsomkostninger lineært over den vurderede økonomiske brugstid. Afskrivningsperioden udgør sædvanligvis 3 år.

Materielle anlægsaktiver

Materielle anlægsaktiver måles til kostpris med fradrag af akkumulerede afskrivninger og nedskrivninger. Der afskrives ikke på grunde.

Afskrivningsgrundlaget er kostpris med fradrag af eventuel forventet restværdi efter afsluttet brugstid. Afskrivningsperioden og restværdien fastsættes på anskaffelsestidspunktet og revideres årligt. Overstiger restværdien aktivets regnskabsmæssige værdi, ophører afskrivningen.

Ved ændring i afskrivningsperioden eller restværdien indregnes virkningen for afskrivninger fremover som en ændring i regnskabsmæssigt skøn.

Anvendt regnskabspraksis

Kostprisen omfatter anskaffelsesprisen samt omkostninger direkte tilknyttet anskaffelsen indtil det tidspunkt, hvor aktivet er klar til at blive taget i brug.

Kostprisen på et samlet aktiv opdeles i separate bestanddele, der afskrives hver for sig, hvor brugstiden på de enkelte bestanddele er forskellig, og den enkelte bestanddel udgør en væsentlig del af den samlede kostpris.

Der foretages lineære afskrivninger baseret på følgende vurdering af aktivernes forventede brugstider:

	Brugstid
Bygninger	25-50 år
Andre anlæg, driftsmateriel og inventar	3-5 år

Småaktiver med en forventet levetid under 1 år indregnes i anskaffelsesåret som omkostninger i resultatopgørelsen.

Fortjeneste eller tab ved afhændelse af materielle anlægsaktiver opgøres som forskellen mellem salgspris med fradrag af salgsmkostninger og den regnskabsmæssige værdi på salgstidspunktet. Fortjeneste eller tab indregnes i resultatopgørelsen under distributions- eller administrationsomkostninger.

Leasingkontrakter

Virksomheden har som fortolkningsbidrag for klassifikation og indregning af leasingkontrakter valgt IAS 17.

Leasingkontrakter vedrørende materielle anlægsaktiver, hvor koncernen har alle væsentlige risici og fordele forbundet med ejendomsretten (finansiel leasing), måles ved første indregning i balancen til laveste værdi af dagsværdi og nutidsværdien af de fremtidige leasingydelser. Finansielt leasede aktiver behandles herefter som øvrige tilsvarende materielle anlægsaktiver.

Den kapitaliserede restleasingforpligtelse indregnes i balancen som en gældsforpligtelse, og leasingydelsens rentedel indregnes over kontraktens løbetid i resultatopgørelsen.

Alle øvrige leasingkontrakter behandles som operationel leasing. Ydelser i forbindelse med operationel leasing og øvrige lejeaftaler indregnes i resultatopgørelsen over kontraktens løbetid. Koncernens samlede forpligtelse vedrørende operationelle leasingaftaler og lejeaftaler oplyses under eventualposter.

Nedskrivning på anlægsaktiver

Den regnskabsmæssige værdi af såvel immaterielle som materielle anlægsaktiver samt kapitalandele i tilknyttede virksomheder vurderes årligt for indikationer på værdiforringelse ud over det, som udtrykkes ved afskrivning.

Anvendt regnskabspraksis

Foreligger der indikationer på værdiforringelse, foretages nedskrivningstest af hvert enkelt aktiv henholdsvis gruppe af aktiver. Der foretages nedskrivning til genindvindingsværdien, såfremt denne er lavere end den regnskabsmæssige værdi.

Genindvindingsværdien er den højeste værdi af kapitalværdi og salgsværdi fratrukket forventede omkostninger ved et salg. Kapitalværdien opgøres som nutidsværdien af de forventede nettopengestrømme fra anvendelsen af aktivet eller aktivgruppen og forventede nettopengestrømme ved salg af aktivet eller aktivgruppen efter endt brugstid.

Tidligere indregnede nedskrivninger tilbageføres, når betingelsen for nedskrivningen ikke længere består. Nedskrivninger på goodwill tilbageføres ikke.

Finansielle anlægsaktiver

Kapitalandele i tilknyttede virksomheder

Kapitalandele i tilknyttede virksomheder indregnes og måles efter den indre værdis metode. Indre værdis metode anvendes som en konsolideringsmetode.

I balancen indregnes kapitalandele i tilknyttede virksomheder til den forholdsmæssige andel af virksomhedens regnskabsmæssige indre værdi. Denne opgøres efter modervirksomhedens regnskabspraksis med fradrag eller tillæg af urealiserede koncerninterne avancer og tab samt med tillæg eller fradrag af resterende værdi af positiv eller negativ goodwill opgjort efter overtagelsesmetoden. Negativ goodwill indregnes i resultatopgørelsen ved købet af kapitalandelen. Vedrører den negative goodwill overtagne eventualforpligtelser, indtægtsføres negativ goodwill først, når eventualforpligtelserne er afviklet eller bortfaldet.

Koncerngoodwill afskrives over den vurderede økonomiske levetid, der fastlægges på baggrund af ledelsens erfaringer inden for de enkelte forretningsområder. Koncerngoodwill afskrives lineært over afskrivningsperioden, der udgør 5-20 år. Afskrivningsperioden er fastlagt ud fra en vurdering af, at der er tale om strategisk erhvervede virksomheder med en stærk markedsposition og langsigtet indtjeningsprofil.

Kapitalandele i tilknyttede virksomheder med regnskabsmæssig negativ indre værdi måles til 0 kr., og et eventuelt tilgodehavende hos disse virksomheder nedskrives, i det omfang tilgodehavendet er uerholdeligt. I det omfang modervirksomheden har en retlig eller faktisk forpligtelse til at dække en underbalance, der overstiger tilgodehavendet, indregnes det resterende beløb under hensatte forpligtelser.

Nettoopskrivning af kapitalandele i tilknyttede virksomheder overføres under egenkapitalen til reserve for nettoopskrivning efter den indre værdis metode i det omfang, den regnskabsmæssige værdi overstiger kostprisen. Udbytter fra tilknyttede virksomheder, der forventes vedtaget inden godkendelsen af nærværende årsrapport, bindes ikke på opskrivningsreserven. Reserven reguleres med andre egenkapitalbevægelser i tilknyttede virksomheder.

Nyerhvervede eller nystiftede virksomheder indregnes i årsregnskabet fra anskaffelsestidspunktet. Solgte eller afviklede virksomheder indregnes frem til afståelsestidspunktet.

Anvendt regnskabspraksis

Varebeholdninger

Varebeholdninger måles til kostpris efter FIFO-metoden. Er nettorealisationseværdien af varebeholdninger lavere end kostprisen, nedskrives til denne lavere værdi.

Kostpris for handelsvarer samt råvarer og hjælpematerialer omfatter anskaffelsespris med tillæg af hjemtagelsesomkostninger.

Nettorealisationseværdien for varebeholdninger opgøres som salgssum med fradrag af omkostninger, der afholdes for at effektuere salget. Nettorealisationseværdien fastsættes under hensyntagen til omsættelighed, kurans og udvikling i forventet salgspris.

Leasingkontrakter, hvor selskabet har alle væsentlige risici og fordele forbundet med ejendomsretten (finansiell leasing), måles ved første indregning i balancen til laveste værdi af dagsværdi og nutidsværdien af de fremtidige leasingydelse. Finansielt leasede aktiver behandles herefter som selskabets øvrige varebeholdninger.

Restleasingforpligtelse indregnes i balancen som en gældsforpligtelse, og leasingydelsens rentedel indregnes over kontraktens løbetid i resultatopgørelsen.

Tilgodehavender

Tilgodehavender måles til amortiseret kostpris, hvilket sædvanligvis svarer til nominel værdi.

Der nedskrives til nettorealisationseværdien med henblik på at imødegå forventede tab. Virksomheden har valgt at anvende IAS 39 som fortolkningsgrundlag ved indregning af nedskrivning af finansielle aktiver, hvilket betyder, at der skal foretages nedskrivning til imødegåelse af tab, hvor der vurderes at være indtruffet en objektiv indikation på, at et tilgodehavende eller en portefølje af tilgodehavender er værdiforringet. Hvis der foreligger en objektiv indikation på, at et individuelt tilgodehavende er værdiforringet, foretages nedskrivning på individuelt niveau.

Tilgodehavender, hvorpå der ikke foreligger en objektiv indikation på værdiforringelse på individuelt niveau, vurderes på porteføljeniveau for objektiv indikation for værdiforringelse. Porteføljerne baseres primært på debitorernes hjemsted og kreditvurdering i overensstemmelse med selskabets og koncernens kreditrisikostyringspolitik. De objektive indikatorer, som anvendes for porteføljer, er fastsat baseret på historiske tabserfaringer.

Nedskrivninger opgøres som forskellen mellem den regnskabsmæssige værdi af tilgodehavender og nutidsværdien af de forventede pengestrømme, herunder realisationseværdi af eventuelle modtagne sikkerhedsstillelser. Som diskonteringsrentesats anvendes den effektive rente for det enkelte tilgodehavende eller portefølje.

Periodeafgrænsningsposter

Periodeafgrænsningsposter, som er indregnet under aktiver, omfatter afholdte omkostninger vedrørende efterfølgende regnskabsår.

Anvendt regnskabspraksis

Værdipapirer og kapitalandele

Værdipapirer og kapitalandele, der er indregnet under omsætningsaktiver, måles til dagsværdi på balancen.

Likvide beholdninger

Likvide beholdninger omfatter indeståender i pengeinstitutter og kontantbeholdninger.

Egenkapital

Reserve for opskrivninger

Under reserve for opskrivninger indregnes opskrivninger på grunde og bygninger med fradrag af udskudt skat. Reserven reduceres, når opskrevne bygninger reduceres i værdi som følge af afskrivninger. Reduktionen udgør forskellen mellem afskrivning på grundlag af bygningernes omvurderede regnskabsmæssige værdi og afskrivning på grundlag af bygningernes oprindelige kostpris.

Reserven opløses helt eller delvis ved salg af grunde og bygninger og formindskes ved nedskrivning af grunde og bygninger.

Reserve for nettoopskrivning efter den indre værdis metode

Reserve for nettoopskrivning efter indre værdis metode omfatter nettoopskrivning af kapitalandele i tilknyttede virksomheder, associerede virksomheder og kapitalinteresser i forhold til kostpris.

Reserven kan elimineres ved underskud, realisation af kapitalandele eller ændring i regnskabsmæssige skøn.

Reserven kan ikke indregnes med et negativt beløb.

Reserve for sikringstransaktioner

Reserve for sikringstransaktioner opstår ved dagsværdiregulering af sikringsinstrumenter.

Reserven opløses samtidig med, at værdireguleringerne realiseres eller tilbageføres.

Reserven er ikke bunden.

Selskabsskat og udskudt skat

Aktuelle skatteforpligtelser og tilgodehavende aktuel skat indregnes i balancen som beregnet skat af årets skattepligtige indkomst, reguleret for skat af tidligere års skattepligtige indkomster og for betalte acontoskatter.

Selskabet er sambeskattet med koncernforbundne danske selskaber. Den aktuelle selskabsskat fordeles mellem de sambeskattede selskaber i forhold til disses skattepligtige indkomster og med fuld fordeling med refusion vedrørende skattemæssige underskud. De sambeskattede selskaber indgår i acontoskatteordningen.

Anvendt regnskabspraksis

Skyldige og tilgodehavende sambeskatningsbidrag indregnes i balancen som ”Tilgodehavende selskabsskat” eller ”Skyldig selskabsskat”.

Efter sambeskatningsreglerne hæfter Nic. Christiansen Gruppen A/S solidarisk og ubegrænset over for skattemyndighederne for selskabsskatter og kildeskatter på renter, royalties og udbytter opstået inden for sambeskatningskredsen.

Udskudt skat måles efter den balanceorienterede gældsmetode af midlertidige forskelle mellem regnskabsmæssig og skattemæssig værdi af aktiver og forpligtelser opgjort på grundlag af den planlagte anvendelse af aktivet henholdsvis afvikling af forpligtelsen. Udskudt skat måles til nettorealiseringsværdi.

Der foretages regulering af udskudt skat vedrørende foretagne elimineringer af urealiserede koncerninterne avancer og -tab.

Udskudt skat måles på grundlag af de skatteregler og skattesatser i de respektive lande, der med balance-dagens lovgivning vil være gældende, når den udskudte skat forventes udløst som aktuel skat. Ændring i udskudt skat som følge af ændringer i skattesatser indregnes i resultatopgørelsen bortset fra poster, der føres direkte på egenkapitalen.

Udskudte skatteaktiver, herunder skatteværdien af fremførselsberettiget skattemæssigt underskud, måles til den værdi, hvortil aktivet forventes at kunne realiseres, enten ved udligning i skat af fremtidig indtjening eller ved modregning i udskudte skatteforpligtelser inden for samme juridiske skatteenhed. Eventuelle udskudte nettoskatteaktiver måles til nettorealiseringsværdi.

Hensatte forpligtelser

Hensatte forpligtelser omfatter forventede omkostninger til garantiforpligtelser samt tabsreservation vedrørende tilbagekøbsforpligtelse. Hensatte forpligtelser indregnes, når koncernen som følge af en tidligere begivenhed har en retlig eller faktisk forpligtelse, og det er sandsynligt, at indfrielse af forpligtelsen vil medføre et forbrug af koncernens økonomiske ressourcer.

Hensatte forpligtelser måles til nettorealiseringsværdi eller til dagsværdi. Hvis opfyldelsen af forpligtelsen tidsmæssigt forventes at ligge langt ude i fremtiden, måles forpligtelsen til dagsværdi.

Gældsforpligtelser

Finansielle gældsforpligtelser indregnes ved lånoptagelse til det modtagne provenu med fradrag af afholdte transaktionsomkostninger. I efterfølgende perioder indregnes de finansielle forpligtelser til amortiseret kostpris svarende til den kapitaliserede værdi ved anvendelse af den effektive rente, således at forskellen mellem provenuet og den nominelle værdi indregnes i resultatopgørelsen over låneperioden.

Gæld til realkreditinstitut og kreditinstitutter er således målt til amortiseret kostpris, der for kontantlån svarer til lånets restgæld. For obligationslån svarer amortiseret kostpris til en restgæld beregnet som lånets underliggende kontantværdi på låneoptagelsestidspunktet reguleret med en over afdragstiden foretaget afskrivning af lånets kursregulering på optagelsestidspunktet.

Anvendt regnskabspraksis

I gæld til pengeinstitutter indregnes tillige den kapitaliserede restleasingforpligtelse på finansielle leasingkontrakter.

Øvrige gældsforpligtelser, som omfatter gæld til leverandører, tilknyttede virksomheder samt anden gæld, måles til amortiseret kostpris, hvilket sædvanligvis svarer til nominel værdi.

Periodeafgrænsningsposter

Under periodeafgrænsningsposter indregnes modtagne betalinger vedrørende indtægter i de efterfølgende år.

Pengestrømsopgørelse

Pengestrømsopgørelsen viser koncernens pengestrømme fordelt på drifts-, investerings- og finansieringsaktivitet for året, årets forskydning i likvider og likvider ved årets begyndelse og afslutning.

Der er ikke udarbejdet pengestrømsopgørelse for modervirksomheden, idet selskabets pengestrømme er indeholdt i pengestrømsopgørelsen for koncernen, jf. ÅRL § 86, stk. 4.

Likviditetsvirkningen af køb og salg af virksomheder vises separat under pengestrømme fra investeringsaktivitet. I pengestrømsopgørelsen indregnes pengestrømme vedrørende købte virksomheder fra anskaffelsestidspunktet, og pengestrømme vedrørende solgte virksomheder indregnes frem til salgstidspunktet.

Pengestrømme fra driftsaktivitet

Pengestrømme fra driftsaktivitet opgøres som koncernens andel af resultatet reguleret for ikke-kontante driftsposter, ændring i driftskapital og betalt selskabsskat.

Pengestrømme fra investeringsaktivitet

Pengestrømme fra investeringsaktivitet omfatter betaling i forbindelse med køb og salg af virksomheder og aktiviteter samt køb og salg af immaterielle, materielle og finansielle anlægsaktiver.

Pengestrømme fra finansieringsaktivitet

Pengestrømme fra finansieringsaktivitet omfatter ændringer i størrelse eller sammensætning af koncernens selskabskapital og omkostninger forbundet hermed samt optagelse af lån, afdrag på rentebærende gæld og betaling af udbytte til selskabsdeltagere.

Likvider

Likvider omfatter likvide beholdninger med fradrag af kortfristet gæld til pengeinstitutter.

Anvendt regnskabspraksis

Segmentoplysninger

Der gives oplysninger på forretningssegmenter og geografiske markeder. Koncernen har kun ét forretningssegment. Segmentoplysningerne følger modervirksomhedens regnskabspraksis, risici og interne økonomistyring.