



Revisionscentret Aabenraa
Godkendt revisionsaktieselskab

Haderslevvej 6
6200 Aabenraa
T 7462 4949
E aabenraa@revisor.dk
W www.revisor.dk

CVR nr. 29 69 56 36

FSR - danske revisorer

NIC Capital A/S
Plantagevej 7-9
6330 Padborg
CVR nr. 38 06 50 68

Årsrapport for 1. januar 2020 - 31. december 2020
(5. regnskabsår)

Godkendt på den ordinære generalforsamling

den 16 / 1 2021

Gert Nicolaisen

Aabenraa
Haderslev
Padborg
Ribe
Sønderborg
Tønder

Tal med os

Indholdsfortegnelse

	Side
Ledelsespåtegning	2
Den uafhængige revisors revisionspåtegning	3
Hoved- og nøgletal for koncernen	6
Ledelsesberetning	7
Anvendt regnskabspraksis	10
Resultatopgørelse	17
Balance	18
Egenkapitalopgørelse	20
Pengestrømsopgørelse for koncernen	21
Noter	22

Ledespåtegning

Bestyrelsen og direktion har dags dato behandlet og godkendt årsrapporten for regnskabsåret 1. januar 2020 - 31. december 2020 for NIC Capital A/S, Padborg.

Årsrapporten er aflagt i overensstemmelse med årsregnskabsloven.

Det er vores opfattelse, at koncernregnskabet og årsregnskabet giver et retvisende billede af koncernens og selskabets aktiver, passiver og finansielle stilling pr. 31. december 2020 samt af koncernens og selskabets aktiviteter og koncernens pengestrømme for regnskabsåret 1. januar 2020 - 31. december 2020

Det er endvidere vores opfattelse, at ledelsesberetningen indeholder en retvisende redegørelse for udviklingen i koncernens og selskabets aktiviteter og økonomiske forhold, årets resultat og for koncernens og selskabets finansielle stilling.

Årsrapporten indstilles til generalforsamlingens godkendelse.


Padborg, den 16. april 2021

Direktionen



Gert Nicolaisen

Bestyrelse



Ute Marie Ohl Nicolaisen
(formand)



Mark Ohl Nicolaisen



Gert Nicolaisen

Den uafhængige revisors revisionspåtegning

Til kapitalejerne i NIC Capital A/S

Konklusion

Vi har revideret koncernregnskabet og årsregnskabet for NIC Capital A/S for regnskabsåret 1. januar 2020 - 31. december 2020, der omfatter anvendt regnskabspraksis, resultatopgørelse, balance, egenkapitalopgørelse og noter for koncernen og selskabet samt pengestrømsopgørelse for koncernen. Koncernregnskabet og årsregnskabet udarbejdes efter årsregnskabsloven.

Det er vores opfattelse, at koncernregnskabet og årsregnskabet giver et retvisende billede af koncernens og selskabets aktiver, passiver og finansielle stilling pr. 31. december 2020 samt af resultatet af koncernens og selskabets aktiviteter og koncernens pengestrømme for regnskabsåret 1. januar 2020 - 31. december 2020 i overensstemmelse med årsregnskabsloven.

Grundlag for konklusion

Vi har udført vores revision i overensstemmelse med internationale standarder om revision og de yderligere krav, der er gældende i Danmark. Vores ansvar ifølge disse standarder og krav er nærmere beskrevet i revisionspåtegningens afsnit "Revisors ansvar for revisionen af koncernregnskabet og årsregnskabet". Vi er uafhængige af koncernen i overensstemmelse med internationale etiske regler for revisorer (IESBA's Etiske regler) og de yderligere krav, der er gældende i Danmark, ligesom vi har opfyldt vores øvrige etiske forpligtelser i henhold til disse regler og krav. Det er vores opfattelse, at det opnåede revisionsbevis er tilstrækkeligt og egnet som grundlag for vores konklusion.

Ledelsens ansvar for koncernregnskabet og årsregnskabet

Ledelsen har ansvaret for udarbejdelsen af et koncernregnskab og et årsregnskab, der giver et retvisende billede i overensstemmelse med årsregnskabsloven. Ledelsen har endvidere ansvaret for den interne kontrol, som ledelsen anser for nødvendig for at udarbejde et koncernregnskab og et årsregnskab uden væsentlig fejl-information, uanset om denne skyldes besvigelser eller fejl.

Ved udarbejdelsen af koncernregnskabet og årsregnskabet er ledelsen ansvarlig for at vurdere koncernens og selskabets evne til at fortsætte driften; at oplyse om forhold vedrørende fortsat drift, hvor dette er relevant; samt at udarbejde koncernregnskabet og årsregnskabet på grundlag af regnskabsprincippet om fortsat drift, medmindre ledelsen enten har til hensigt at likvidere koncernen eller selskabet, indstille driften eller ikke har andet realistisk alternativ end at gøre dette.

Revisors ansvar for revisionen af koncernregnskabet og årsregnskabet

Vores mål er at opnå høj grad af sikkerhed for, om koncernregnskabet og årsregnskabet som helhed er uden væsentlig fejlinformation, uanset om denne skyldes besvigelser eller fejl, og at afgive en revisionspåtegning med en konklusion. Høj grad af sikkerhed er et højt niveau af sikkerhed, men er ikke en garanti for, at en

revision der udføres i overensstemmelse med internationale standarder om revision og de yderligere krav, der er gældende i Danmark, altid vil afdække væsentlig fejlinformation, når sådan findes.

Fejlinformationer kan opstå som følge af besvigelser eller fejl og kan betragtes som væsentlige, hvis det med rimelighed kan forventes, at de enkeltvis eller samlet har indflydelse på de økonomiske beslutninger, som regnskabsbrugere træffer på grundlag af koncernregnskabet og årsregnskabet.

Som led i en revision, der udføres i overensstemmelse med internationale standarder om revision og de yderligere krav, der er gældende i Danmark, foretager vi faglige vurderinger og opretholder professionel skepsis under revisionen. Herudover:

- Identificerer og vurderer vi risikoen for væsentlig fejlinformation i koncernregnskabet og årsregnskabet, uanset om denne skyldes besvigelser eller fejl, udformer og udfører revisionshandlinger som reaktion på disse risici samt opnår revisionsbevis, der er tilstrækkeligt og egnet til at danne grundlag for vores konklusion. Risikoen for ikke at opdage væsentlig fejlinformation forårsaget af besvigelser er højere end ved væsentlig fejlinformation forårsaget af fejl, idet besvigelser kan omfatte sammensværgelser, dokumentfalsk, bevidste udeladelser, vildledning eller tilsidesættelse af intern kontrol.
- Opnår vi forståelse af den interne kontrol med relevans for revisionen for at kunne udforme revisionshandlinger, der er passende efter omstændighederne, men ikke for at kunne udtrykke en konklusion om effektiviteten af selskabets interne kontrol.
- Tager vi stilling til, om den regnskabspraksis, som er anvendt af ledelsen, er passende, samt om de regnskabsmæssige skøn og tilknyttede oplysninger, som ledelsen har udarbejdet, er rimelige.
- Konkluderer vi, om ledelsens udarbejdelse af koncernregnskabet og årsregnskabet på grundlag af regnskabsprincippet om fortsat drift er passende, samt om der på grundlag af det opnåede revisionsbevis er væsentlig usikkerhed forbundet med begivenheder eller forhold, der kan skabe betydelig tvivl om koncernen og selskabets evne til at fortsætte driften. Hvis vi konkluderer, at der er en væsentlig usikkerhed, skal vi i vores revisionspåtegning gøre opmærksom på oplysninger herom i koncernregnskabet og årsregnskabet eller, hvis sådanne oplysninger ikke er tilstrækkelige, modificere vores konklusion. Vores konklusioner er baseret på det revisionsbevis, der er opnået frem til datoen for vores revisionspåtegning. Fremtidige begivenheder eller forhold kan dog medføre, at selskabet ikke længere kan fortsætte driften.
- Tager vi stilling til den samlede præsentation, struktur og indhold af koncernregnskabet og årsregnskabet herunder noteoplysningerne, samt om koncernregnskabet og årsregnskabet afspejler de underliggende transaktioner og begivenheder på en sådan måde, at der gives et retvisende billede heraf.

- Opnår vi tilstrækkeligt og egnet revisionsbevis for de finansielle oplysninger for virksomhederne eller forretningsaktiviteterne i koncernen til brug for at udtrykke en konklusion om koncernregnskabet. Vi er ansvarlige for at lede, føre tilsyn med og udføre koncernrevisionen. Vi er eneansvarlige for vores revisionskonklusion.

Vi kommunikerer med den øverste ledelse om blandt andet det planlagte omfang og den tidsmæssige placering af revisionen samt betydelige revisionsmæssige observationer, herunder eventuelle betydelige mangler i intern kontrol, som vi identificerer under revisionen.

Udtalelse om ledelsesberetningen

Ledelsen er ansvarlig for ledelsesberetningen.

Vores konklusion om koncernregnskabet og årsregnskabet omfatter ikke ledelsesberetningen, og vi udtrykker ingen form for konklusion med sikkerhed om ledelsesberetningen.

I tilknytning til vores revision af koncernregnskabet og årsregnskabet er det vores ansvar at læse ledelsesberetningen og i den forbindelse overveje, om ledelsesberetningen er væsentligt inkonsistent med koncernregnskabet og årsregnskabet eller vores viden opnået ved revisionen eller på anden måde synes at indeholde væsentlig fejlinformation.

Vores ansvar er derudover at overveje, om ledelsesberetningen indeholder krævede oplysninger i henhold til årsregnskabsloven.

Baseret på det udførte arbejde er det vores opfattelse, at ledelsesberetningen er i overensstemmelse med koncernregnskabet og årsregnskabet og er udarbejdet i overensstemmelse med årsregnskabslovens krav. Vi har ikke fundet væsentlig fejlinformation i ledelsesberetningen.

Aabenraa, den 16. april 2021

Revisionscentret Aabenraa

Godkendt revisionsaktieselskab

CVR nr. 29 69 56 36



Olaf Krag HD/R

Registreret revisor

MNE-nr. mne689

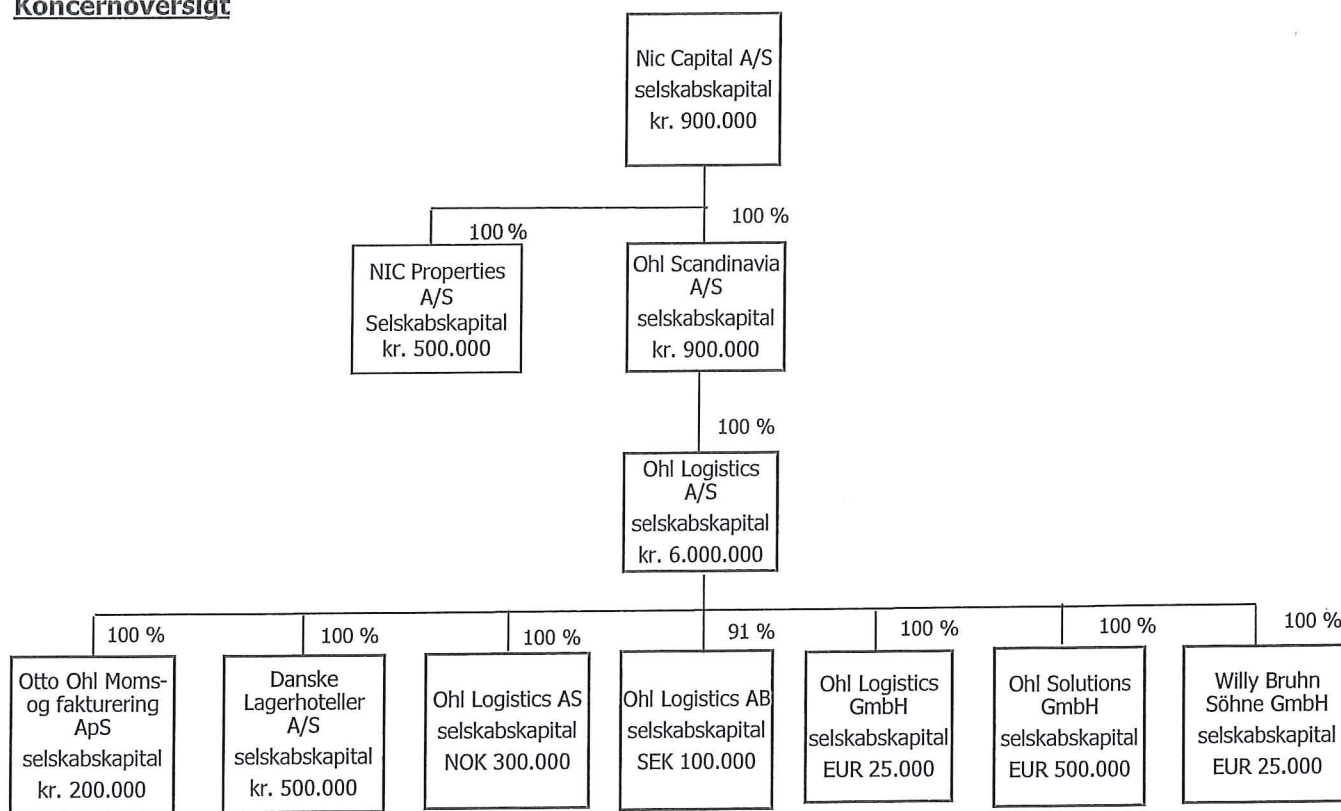
Hoved- og nøgletal for koncernen

Regnskabsår:	2020	2019	2018	2017	2016
	t.kr	t.kr	t.kr	t.kr	t.kr
Resultatopgørelse:					
Bruttoresultat	62.321	62.407	74.887	76.636	77.328
Resultat af primær drift	17.650	15.283	19.474	19.519	21.148
Resultat af finansielle poster	-151	-691	-868	-564	-475
Årets resultat	12.973	11.115	14.055	13.948	15.307
Balance:					
Balancesum	163.552	155.039	168.715	153.352	146.414
Egenkapital inkl. minoritetsint.	60.695	58.198	47.104	35.800	22.253
Investeringer:					
Pengestrøm fra drift	20.014	22.374	16.541	23.770	22.491
Pengestrøm fra investering	-18.960	-1.583	-15.596	-12.834	-100.732
Heraf investering i immaterielle og materielle anlægsaktiver	-18.960	-1.583	-15.127	-12.834	-100.732
Pengestrøm fra finansiering	222	-23.352	410	-14.398	69.656
Medarbejdere:					
Gennemsnitligt antal ansatte	121	128	138	143	138
Nøgletal i % *					
Soliditetsgrad eksl. minoritetsint.	36,9	30,7	22,5	16,8	9,5
Egenkapitalforretn. eksl. mino.int.	23,9	22,6	38,1	60,4	94,0

*Nøgletallene er udarbejdet i overensstemmelse med Finansforeningens anbefalinger. Der henvises til definitioner under under anvendt regnskabspraksis.

Ledelsesberetning

Koncernoversigt



Koncernens væsentligste aktiviteter

Koncernen beskæftiger sig med spedition, transport samt udlejning af fast ejendom. Koncernens aktiviteter drives for så vidt angår spedition i datterselskaberne. Selskabets og koncernens resultat skal derfor vurderes på baggrund af aktiviteterne og resultaterne i de underliggende selskaber, og der henvises i den forbindelse til selskabernes årsrapporter.

Udviklingen i aktiviteter og økonomiske forhold

Koncernens aktiviteter har i regnskabsåret givet et overskud efter skat på kr. 12.910.826 , mod et overskud på kr. 9.675.270 sidste år.

Årets resultat sammenholdt med seneste offentliggjorte forventning

Årets resultat anses som værende tilfredsstillende, særligt i lyset af den generelle usikkerhed som følge af Covid-19 pandemien, som også beskrevet i årsrapporten for 2019. Resultat blev bedre end forventet, da Covid-19 pandemien ikke fik indflydelse på selskabets aktiviteter.

Virksomhedens forventede udvikling, herunder særlige forudsætninger og usikre faktorer

Covid-19 præger stadig Danmark og resten af verden, og kræver fortsat opretholdelse af en række restriktioner fra både danske og andre landes myndigheder. Selvom vaccinen udrulles i løbet af 2021, kan Covid-19 og de deraf følgende samfundsøkonomiske konsekvenser stadig blive store. Koncernen er dog på nuværende tidspunkt fortsat ikke direkte berørt af de gældende restriktioner.

Idet virussens udbredelse og påvirkning af samfundet primært afhænger af biologiske og eksterne faktorer, herunder vacciners effekt, produktionen af vacciner, eventuelle mutationer af virus mv. er det selvkært fortsat ikke muligt, at foretage en kvalificeret opgørelse af de mulige økonomiske påvirkninger af Covid-19 for selskabet på nuværende tidspunkt. Disse afhænger fortsat af bl.a. af udbruddets varighed, de afledte generelle makroøkonomiske konsekvenser og effekten heraf på selskabets kunder mv.

Ledelsen ser dog alt andet lige optimistisk på fremtiden, og forudsat at der ikke sker markante ændringer som følge af de ovenfor beskrevne forhold omkring Covid-19, vurderer koncernen, at et resultat for 2021 på samme niveau som 2020 eller lidt bedre, er realistisk.

Særlige forudsætninger for virksomhedens forventede udvikling

Nærværende afsnit skitserer de væsentligste risikofaktorer, som ledelsen skønner kan have indflydelse på selskabets fremtidige vækst, finansielle stilling og resultat.

Driftsmæssige risici

Koncernens aktiviteter er meget investeringskrævende og er dermed i stor udstrækning afhængig af den økonomiske udvikling i deres interesseområde, dvs. de nordiske og vesteuropæiske markeder.

Valutarisici

Fakturering sker hovedsagelig i euro og i de nordiske valutaer. Tabsrisikoen anses som begrænset.

Renterisici

Koncernens politik er at være selvfinansierende i størst muligt omfang. Moderate stigninger i renteniveau, vurderes ikke at påvirke indtjeningen væsentligt.

Kreditrisici

Koncernen har ikke væsentlig risici vedrørende en enkelt kunde eller samarbejdspartner. Koncernens politik for at reducere kreditrisici medfører, at alle kunder løbende kredittvurderes når dette er muligt.

Miljøforhold

Koncernen arbejder målrettet med en miljømæssig forsvarlig driftsførelse. Derfor bliver firmaets vognpark

udskiftet løbende og man tilstræber altid at have det mindst miljøbelastende materiel til rådighed.

Vidensressourcer

Ledelsen i koncernen har i mange år selv stået til rådighed for branchens videreuddannelse af såvel egne som kollegaers medarbejdere. Internt i firmaet støtter man alle former for videre uddannelse som har tilknytning til branchen, for at tiltrække og fastholde en engageret og professionel medarbejderstab.

Desuden er selskabet certificeret efter ISO 9001 og har været det siden 1993. Efter denne forpligter man sig til at udføre alle arbejdsopgaver efter de mest effektive, moderne og mindst miljøbelastende metoder.

Virksomheden blev AEO certificeret i december 2010.

Anvendt regnskabspraksis

Årsrapporten for koncernen og moderselskabet er aflagt i overensstemmelse med årsregnskabslovens bestemmelser for en mellemstor klasse C-virksomhed.

Resultatopgørelsen er udarbejdet efter princippet; artsopdeling i beretningsform og balancen efter princippet; kontoform.

Årsregnskabet er aflagt i danske kroner.

Regnskabspraksis er uændret i forhold til sidste år.

Koncernregnskab

Koncernregnskabet omfatter modervirksomheden NIC Capital A/S og dattervirksomheder, hvori selskabet direkte eller indirekte besidder mere end 50% af stemmerettighederne eller på anden måde har bestemmende indflydelse.

Koncernregnskabet er udarbejdet som et sammendrag af modervirksomhedens og tilknyttede virksomheders årsregnskaber ved sammenlægning af ensartede poster. Ved konsolideringen foretages fuld eliminering af koncerninterne indtægter og omkostninger, aktie- og anpartsbesiddelser, interne mellemværender og udbytter samt realiserede og urealiserede fortjenester og tab ved transaktioner mellem de konsoliderede virksomheder.

Nyerhvervede eller nystiftede virksomheder indregnes i koncernregnskabet fra anskaffelsestidspunktet. Solgte eller afviklede virksomheder indregnes i den konsoliderede resultatopgørelse frem til afståelsestidspunktet. Sammenligningstal korrigeres ikke for nyhvervede, solgte eller afviklede virksomheder.

Positive forskelsbeløb mellem anskaffelsværdi og dagsværdi af overtagne identificerede aktiver og forpligtelser, indregnes under immaterielle anlægsaktiver som goodwill og afskrives systematisk over resultatopgørelsen efter en individuel vurdering af den økonomiske levetid. Negative forskelsbeløb indregnes i resultatopgørelsen ved anskaffelsen.

Minoritetsinteresser

I koncernregnskabet indregnes dattervirksomhedernes regnskabsposter 100%. Minoritetsinteressernes forholdsmæssige andel af dattervirksomhedernes resultat og egenkapital reguleres årligt og præsenteres som særskilte poster under resultatopgørelse og egenkapital.

Resultatopgørelsen

Nettoomsætning

Nettoomsætningen ved udførelse af logistik- og transportydelser indregnes i resultatopgørelsen, såfremt levering og risikoovergang til køber har fundet sted inden årets udgang.

Nettoomsætningen måles til dagsværdien af det aftalte vederlag ekskl. moms og afgifter opkrævet på vegne af tredjemand. Alle former for afgivne rabatter indregnes i omsætningen.

Andre driftsindtægter og -omkostninger

Andre driftsindtægter og -omkostninger indeholder regnskabsposter af sekundær karakter i forhold til virksomhedens hovedaktivitet, herunder fortjeneste/tab ved afhændelse af materielle anlægsaktiver, samt modtagne løntilskud og lønrefusioner.

Fragt og kørselsomkostninger

Fragt og kørselsomkostninger omfatter fremmed kørsel samt brændstof, vedligeholdelse og operationelle leasingomkostninger vedr. rullende materiel mv., der er afholdt for at opnå årets nettoomsætning.

Andre eksterne omkostninger

Andre eksterne omkostninger omfatter omkostninger til distribution, salg, reklame, administration, lokaler, tab på debitorer, operationelle leasingomkostninger mv.

Personaleomkostninger

Personaleomkostninger omfatter løn inklusive feriepenge og pensioner samt andre omkostninger til social sikring mv. til selskabets medarbejdere.

Leasingkontrakter

Koncernen har valgt IAS 17 som fortolkningsbidrag for klassifikation og indregning af leasingkontrakter. Ydelser i forbindelse med operationel leasing og øvrige lejeaftaler indregnes i resultatopgørelsen over kontraktens løbetid.

Selskabets samlede forpligtelse vedrørende operationelle leasing- og lejeaftaler oplyses under eventualposter mv.

Af- og nedskrivninger

Af- og nedskrivninger indeholder årets af- og nedskrivninger af materielle og immaterielle anlægsaktiver.

Indtægter af kapitalandele i tilknyttede virksomheder

I moderselskabets resultatopgørelse indregnes den forholdsmæssige andel af de enkelte tilknyttede virksomheders resultat efter skat efter fuld eliminering af intern avance/tab og fradrag af afskrivning af goodwill.

Finansielle poster

Finansielle indtægter og omkostninger indregnes i resultatopgørelsen med de beløb, der vedrører regnskabsåret. Finansielle poster omfatter renteindtægter og -omkostninger, realiserede og urealiserede kursgevinster og -tab vedrørende værdipapirer, amortisering af realkreditlån samt tillæg og godtgørelse under ácontoskatteordningen mv.

Skat af årets resultat

Årets skat, som består af årets aktuelle skat og forskydning i udskudt skat, indregnes i resultatopgørelsen med den del, der kan henføres til årets resultat, og direkte på egenkapitalen med den del, der kan henføres til posteringer direkte på egenkapitalen.

Årets skat, som består af årets aktuelle skat og forskydning i udskudt skat, indregnes i resultatopgørelsen med den del, der kan henføres til årets resultat, og direkte på egenkapitalen med den del, der kan henføres til posteringer direkte på egenkapitalen.

Balancen

Immaterielle anlægsaktiver

Erhvervet goodwill måles til kostpris med fradrag af akkumulerede af- og nedskrivninger. Goodwill afskrives lineært over den økonomiske brugstid, der er vurderet til 10 - 20 år. Afskrivningsperioderne er foretaget ud fra en vurdering af de erhvervede virksomheders markedspositioner og indtjeningsprofiler samt branchemæssige forhold.

Materielle anlægsaktiver

Grunde og bygninger, produktionsanlæg og maskiner samt andre anlæg, driftsmateriel og inventar måles til kostpris med fradrag af akkumulerede afskrivninger.

Afskrivningsgrundlaget er kostpris med fradrag af forventet restværdi efter afsluttet brugstid. Der afskrives ikke på grunde.

Kostprisen omfatter anskaffelsesprisen samt omkostninger direkte tilknyttet anskaffelsen indtil det tidspunkt, hvor aktivet er klar til at blive taget i brug.

Der foretages lineære afskrivninger baseret på følgende vurdering af aktivernes forventede levetid.

	Brugstid:	Restværdi:
Bygninger	20-35 år	10%
Produktionsanlæg og maskiner	6-13 år	0-20%
Andre anlæg, driftsmateriel og inventar	3-15 år	0-40%

Fortjeneste eller tab ved afhændelse af materielle anlægsaktiver opgøres som forskellen mellem salgspris med fradrag af salgskostninger og den regnskabsmæssige værdi på salgstidspunktet. Fortjeneste eller tab indregnes i resultatopgørelsen under andre driftsindtægter/-omkostninger.

Kapitalandele i tilknyttede virksomheder

Kapitalandele i tilknyttede virksomheder måles ved første indregning til kostpris og efterfølgende til den forholdsmæssige andel af virksomhedernes indre værdi opgjort efter modervirksomhedens regnskabspraksis med fradrag eller tillæg af resterende værdi af positiv eller negativ goodwill opgjort efter overtagelsesmetoden. Positiv goodwill afskrives over den økonomiske levetid der fastlægges ud fra en vurdering af de erhvervede virksomheders markedspositioner, indtjeningsprofiler samt branchemæssige forhold og udgør 10 - 20 år.

Nettoopskrivning af kapitalandele i tilknyttede virksomheder overføres under egenkapitalen til reserve for nettoopskrivning efter den indre værdis metode, i det omfang den regnskabsmæssige værdi overstiger anskaffelsværdien. Udbytter fra dattervirksomheder, der forventes vedtaget inden godkendelsen af Nic Capital A/S, bindes ikke på opskrivningsreserven.

Nyerhvervede eller nystiftede virksomheder indregnes i årsregnskabet fra anskaffelsestidspunktet.

Andre værdipapirer og kapitalandele

Værdipapirer og kapitalandele, der består af børsnoterede aktier, obligationer samt andele, måles til dagsværdi (børskurs) på balancedagen.

Andre tilgodehavender

Andre tilgodehavender måles til dagsværdi.

Værdiforringelse af anlægsaktiver

Den regnskabsmæssige værdi af immaterielle og materielle anlægsaktiver samt kapitalandele i dattervirksomheder vurderes årligt for indikationer på værdiforringelse ud over det, som udtrykkes ved afskrivning.

Foreligger der indikationer på værdiforringelse, foretages nedskrivningstest af hvert enkelt aktiv henholdsvis gruppe af aktiver. Der foretages nedskrivning til genindvindingsværdien, hvis denne er lavere end den regnskabsmæssige værdi.

Tilgodehavender

Tilgodehavender måles til amortiseret kostpris, der sædvanligvis svarer til nominal værdi.

Værdien reduceres med nedskrivning til imødegåelse af forventede tab.

Der foretages nedskrivning til imødegåelse af tab, hvor der vurderes at være indtruffet en objektiv indikation på, at et tilgodehavende eller en portefølje af tilgodehavender er værdiforringet. Hvis der foreligger en objektiv indikation på, at et individuelt tilgodehavende er værdiforringet, foretages nedskrivning på individuelt niveau.

Periodeafgrænsningsposter

Periodeafgrænsningsposter indregnet under aktiver henholdsvis passiver og omfatter afholdte omkostninger, eller modtagne indtægter, vedrørende efterfølgende regnskabsår.

Likvide beholdninger

Likvide beholdninger omfatter indestående i pengeinstitutter og kontantbeholdninger.

Egenkapital

Reserve for nettoopskrivning efter indre værdis metode

Reserve for nettoopskrivning efter den indre værdis metode omfatter nettoopskrivninger af kapitalandele i dattervirksomheder i forhold til kostpris.

Reserven kan elimineres ved underskud, realisation af kapitalandele eller ændring i regnskabsmæssige skøn.

Reserven kan ikke indregnes med et negativt beløb.

Udbytte

Foreslået udbytte indregnes som en forpligtelse på tidspunktet for vedtagelse på generalforsamlingen (deklareringstidspunktet). Udbytte, som forventes udbetalt for året, vises som en særskilt post under egenkapitalen.

Skyldig skat og udskudt skat

Aktuelle skatteforpligtelser og tilgodehavende aktuel skat indregnes i balancen som beregnet skat af årets skattepligtige indkomst reguleret for skat af tidligere års skattepligtige indkomster samt for betalte acontoskatter.

Udskudt skat måles efter den balanceorienterede gældsmetode af midlertidige forskelle mellem regnskabsmæssig og skattemæssig værdi af aktiver og forpligtelser opgjort på grundlag af den planlagte anvendelse af aktivet henholdsvis afvikling af forpligtelsen.

Udskudt skat måles på grundlag af de skatteregler og skattesatser, der med balancedagens lovgivning vil være gældende, når den udskudte skat forventes udløst som aktuel skat. Ændring i udskudt skat som følge af ændringer i skattesatser indregnes i resultatopgørelsen.

Gældsforpligtelser

Finansielle forpligtelser indregnes ved lånoptagelse til det modtagne provenu efter fradrag af afholdte transaktionsomkostninger. I efterfølgende perioder måles de finansielle forpligtelser til amortiseret kostpris svarende til den kapitaliserede værdi ved anvendelse af den effektive rente, således af forskellen mellem provenuet og den nominelle værdi indregnes i resultatopgørelsen over låneperioden.

For obligationslån svarer amortiseret kostpris til en restgæld beregnet som lånets underliggende kontantværdi på lånoptagelsestidspunktet reguleret med en over afdragstiden foretaget afskrivning af lånets kursregulering på optagelsestidspunktet.

Feriepengeforpligtelsen, som virksomhedens medarbejdere optjener i overgangsperioden 1. september 2019 - 31. august 2020, administreres af virksomheden, og indbetales til feriefonden før lønmodtagerens pensionsalder. Forpligtelsen indgår i posten Anden gæld, som henholdsvis kortfristet og langfristet gæld. Anden gæld måles til amortiseret kostpris svarende til nominal værdi.

Gæld i øvrigt er målt til amortiseret kostpris svarende til nominal værdi.

Omregning af fremmed valuta

Transaktioner i fremmed valuta omregnes til transaktionsdagens kurs. Valutadifferencer, der opstår mellem

transaktionsdagens kurs og kursen på betalingsdagen, indregnes i resultatopgørelsen som en finansiel post.

Tilgodehavender, gæld og andre monetære poster i fremmed valuta, som ikke afregnet på balancedagen, måles til balancedagens valutakurs. Forskellen mellem balancedagens kurs og kursen på tidspunktet for tilgodehavendes eller gældens opståen indregnes i resultatopgørelsen under finansielle indtægter og omkostninger.

Udenlandske dattervirksomheder anses for at være selvstændige enheder. Resultatopgørelserne omregnes til en gennemsnitlig valutakurs for måneden og balanceposterne omregnes til balancedagens valutakurser. Kursdifferencer, opstået ved omregning af udenlandske dattervirksomheders egenkapital ved årets begyndelse til balancedagens valutakurser og ved omregning af resultatopgørelser fra gennemsnitskurser, indregnes direkte i egenkapitalen.

Pengestrømsopgørelse

Pengestrømsopgørelsen viser koncernens pengestrøm for året fordelt på driftsaktivitet, investeringsaktivitet og finansieringsaktivitet for året, årets forskydning i likvider samt likvider ved årets begyndelse og slutning.

Pengestrømme fra driftsaktivitet opgøres som årets resultat reguleret for ikke-kontante driftsposter, ændringer i driftskapital samt betalt selskabsskat.

Pengestrømme fra investeringsaktivitet omfatter betaling i forbindelse med køb og salg af virksomheder og aktiviteter samt køb og salg af immaterielle-, materielle - og finansielle anlægsaktiver.

Pengestrømme fra finansieringsaktivitet omfatter ændringer i størrelse eller sammensætning af aktiekapital og omkostninger forbundet hermed samt optagelse af lån, afdrag på rentebærende gæld samt betaling af udbytte til selskabsdeltagere.

Likvider omfatter kassebeholdning og bankindeståender.

Nøgletal

De i hoved- og nøgletaloversigten anførte nøgletal er beregnet således:

Soliditetsgrad	$\frac{\text{Egenkapital ekskl. minoritetint., ultimo} \times 100}{\text{Passiver, ultimo}}$
Egenkapitalforrentning	$\frac{\text{Resultat efter skat ekskl. minoritetint.} \times 100}{\text{Egenkapital, gennemsnitlig}}$

Resultatopgørelse for moderselskab og koncern for året 2020

Moderselskab			Koncern	
Kr.	Sidste år	Note	Kr.	Sidste år
0	0	Bruttofortjeneste	62.320.983	62.406.599
0	0	1. Personaleomkostninger	-37.895.382	-40.593.121
0	0	2. Afskrivninger af materielle anlægsaktiver	-6.717.375	-6.357.876
0	0	Andre driftsomkostninger	-58.582	-172.977
0	0	Resultat før finansielle poster	17.649.644	15.282.625
12.959.169	9.896.468	3. Indtægter af kapitalandele i tilknyttede virksomheder	0	0
41.924	15.798	4. Andre finansielle indtægter	566.962	128.831
-104.112	-299.668	5. Finansielle omkostninger	-717.485	-819.651
12.896.981	9.612.598	Ordinært resultat før skat	17.499.121	14.591.805
13.845	62.672	6. Skat af årets resultat	-4.526.463	-3.477.072
12.910.826	9.675.270	Årets resultat	12.972.658	11.114.733
0	0	Minoritetsaktionærernes andel af dattervirksomheders resultat	-61.832	-1.439.463
12.910.826	9.675.270	Årets resultat af koncern	12.910.826	9.675.270

Bruttofortjeneste

Resultatopgørelsen er udarbejdet i sammendraget form (benævnt bruttofortjeneste/bruttotab) i overensstemmelse med Årsregnskabslovens § 32.

Balance pr. 31. december 2020

Morderselskab			Koncern	
Kr.	Sidste år	Note	Kr.	Sidste år
		<u>AKTIVER</u>		
<u>0</u>	<u>0</u>	8. Goodwill	<u>13.156.525</u>	<u>8.785.097</u>
<u>0</u>	<u>0</u>	Immaterielle anlægsaktiver i alt	<u>13.156.525</u>	<u>8.785.097</u>
0	0	9. Grunde og bygninger	88.336.987	88.918.317
0	0	9. Produktionsanlæg og maskiner	5.338.883	2.571.783
<u>0</u>	<u>0</u>	9. Andre anlæg, driftsmateriel og inventar	<u>10.365.788</u>	<u>11.081.648</u>
<u>0</u>	<u>0</u>	Materielle anlægsaktiver i alt	<u>104.041.658</u>	<u>102.571.748</u>
62.436.488	66.134.257	10. Kapitalandele i tilknyttede virksomheder	0	0
0	0	10. Andre værdipapirer og kapitalandele	221.197	95.127
<u>0</u>	<u>0</u>	10. Andre tilgodehavender	<u>0</u>	<u>438.139</u>
<u>62.436.488</u>	<u>66.134.257</u>	Finansielle anlægsaktiver i alt	<u>221.197</u>	<u>533.266</u>
<u>62.436.488</u>	<u>66.134.257</u>	Anlægsaktiver i alt	<u>117.419.380</u>	<u>111.890.111</u>
		<u>Omsætningsaktiver</u>		
0	0	Tilgodehavende fra salg og tjenesteydelser	36.216.050	36.752.630
7.017.433	2.134.411	Tilgodehavender hos tilknyttede virksomheder	0	0
0	729.429	Andre tilgodehavender	6.393.830	4.075.936
<u>0</u>	<u>0</u>	11. Periodeafgrænsningsposter	<u>1.035.387</u>	<u>1.109.356</u>
<u>7.017.433</u>	<u>2.863.840</u>	Tilgodehavender i alt	<u>43.645.267</u>	<u>41.937.922</u>
<u>0</u>	<u>0</u>	Likvide beholdninger i alt	<u>2.486.964</u>	<u>1.211.426</u>
<u>7.017.433</u>	<u>2.863.840</u>	Omsætningsaktiver i alt	<u>46.132.231</u>	<u>43.149.348</u>
<u>69.453.921</u>	<u>68.998.097</u>	Aktiver i alt	<u>163.551.611</u>	<u>155.039.459</u>

Balance pr. 31. december 2020

Morderselskab			Koncern		
Kr.	Sidste år	Note	Kr.	Sidste år	
					PASSIVER
					Egenkapital
900.000	900.000		900.000	900.000	Virksomhedskapital
59.406.344	46.657.896		59.406.344	46.657.896	Overført overskud
0	0	12.	388.257	10.639.961	Minoritetsinteresser
<u>60.306.344</u>	<u>47.557.896</u>	13.	<u>60.694.601</u>	<u>58.197.857</u>	Egenkapital i alt
					Hensatte forpligtelser
0	0		3.694.505	3.660.884	Hensættelser til udskudt skat
					Gældsforpligtelser (lang- og kortfristet)
0	0	14.	23.226.390	27.993.740	Kreditinstitutter i øvrigt
			2.251.147	0	Anden gæld
<u>0</u>	<u>0</u>		<u>25.477.537</u>	<u>27.993.740</u>	Langfristede gældsforpligtelser i alt
0	0	14.	4.897.797	4.778.890	Kortfristet del af langfristet gæld
3	6.897.924		27.576.915	21.475.163	Kreditinstitutter i øvrigt
10.000	10.000		21.509.164	25.831.339	Leverandører af varer og tjenesteydelser
0	8.472.277		0	0	Gæld til tilknyttede virksomheder
70.074	0		146.090	0	Selskabsskat
9.067.500	6.060.000		18.746.480	12.697.063	Anden gæld
0	0		808.522	404.523	Periodeafgrænsningsposter
<u>9.147.577</u>	<u>21.440.201</u>		<u>73.684.968</u>	<u>65.186.978</u>	Kortfristede gældsforpligtelser i alt
<u>9.147.577</u>	<u>21.440.201</u>		<u>99.162.505</u>	<u>93.180.718</u>	Gældsforpligtelser i alt
<u>69.453.921</u>	<u>68.998.097</u>		<u>163.551.611</u>	<u>155.039.459</u>	Passiver i alt
		15.			Nærtstående parter
		16.			Leje- og leasingforpligtelser
		16.			Eventualposter, pantsætninger og sikkerhedsstillelser

Egenkapitalopgørelse (koncern)

	Virksom- hedskapital	Overført resultat	Foreslået udbytte	Minoritets- interesser	Egenkapital i alt
Egenkapital primo	900.000	46.657.896		10.639.961	58.197.857
Køb af minoritetsandele				-6.846.407	-6.846.407
Betalt udbytte				-3.482.694	-3.482.694
Valutakursregulering udenlandske tilknyttede virksomheder		-162.378		15.565	-146.813
Overført, jf. resultatdisponering		12.910.826		61.832	12.972.658
Egenkapital ultimo	<u>900.000</u>	<u>59.406.344</u>	<u>0</u>	<u>388.257</u>	<u>60.694.601</u>

Egenkapitalopgørelse (modervirksomhed)

	Virksom- hedskapital	Netto- opskrivning efter indre værdi- metode	Overført resultat	Foreslået udbytte	Egenkapital i alt
Egenkapital primo	900.000		46.657.896		47.557.896
Betalt udbytte					0
Valutakursregulering udenlandske tilknyttede virksomheder			-162.378		-162.378
Overført, jf. resultatdisponering			12.910.826		12.910.826
Egenkapital ultimo	<u>900.000</u>	<u>0</u>	<u>59.406.344</u>	<u>0</u>	<u>60.306.344</u>

Pengestrømsopgørelse for koncernen

	Kr.	Sidste år
Resultat før finansielle poster	17.649.644	15.282.625
Regnskabsmæssig avance/tab ved salg af driftsmidler	301	608.662
Afskrivninger	<u>6.717.375</u>	<u>6.357.876</u>
Pengestrømme fra drift	24.367.320	22.249.163
Ændringer i tilgodehavender	-1.854.158	5.304.881
Ændring i leverandørgæld mv.	<u>2.131.229</u>	<u>-795.925</u>
Pengestrøm fra drift før finansielle poster	<u>24.644.391</u>	<u>26.758.119</u>
Renteindbetalinger og lignende	432.400	107.276
Renteudbetalinger og lignende	<u>-715.790</u>	<u>-812.854</u>
Pengestrøm fra ordinær drift	<u>24.361.001</u>	<u>26.052.541</u>
Betalt selskabsskat	<u>-4.346.752</u>	<u>-3.678.780</u>
Pengestrøm fra driftsaktivitet	<u>20.014.249</u>	<u>22.373.761</u>
Køb af materielle anlægsaktiver	-15.167.822	-4.543.685
Salg af materielle anlægsaktiver	7.762.413	2.960.681
Køb af finansielle anlægsaktiver	-12.000.000	0
Salg af finansielle anlægsaktiver	<u>444.936</u>	<u>0</u>
Pengestrøm til investeringsaktivitet	<u>-18.960.473</u>	<u>-1.583.004</u>
Tilbagebetaling/optagelse af bankgæld	1.453.309	-23.352.328
Ændring i anden gæld (langfristet)	2.251.147	0
Betalt udbytte til aktionærer	<u>-3.482.694</u>	<u>0</u>
Pengestrømme fra finansieringsaktivitet	<u>221.762</u>	<u>-23.352.328</u>
Årets pengestrøm	1.275.538	-2.561.571
Likvider primo	<u>1.211.426</u>	<u>3.772.997</u>
Likvider ultimo	<u>2.486.964</u>	<u>1.211.426</u>

Noter til årsrapporten

Moderselskab			Koncern	
Kr.	Sidste år		Kr.	Sidste år
<u>Note 1. Personaleomkostninger - koncern</u>				
		Lønninger	32.397.642	34.247.502
		Pensioner	2.232.081	2.262.089
		Andre omkostninger til social sikring	3.265.659	4.083.530
		Personaleomkostninger i alt	37.895.382	40.593.121
		Antal ansatte	121	128
Gager og pensioner til modervirksomhedens direktion og bestyrelse indgår med t.kr. 0 (2019, t.kr. 0).				
<u>Note 2. Af- og nedskrivninger</u>				
		Immaterielle anlægsaktiver	782.177	524.483
		Materielle anlægsaktiver	5.935.198	5.833.393
		Af- og nedskrivninger i alt	6.717.375	6.357.876
<u>Note 3. Indt. kapitalandel i tilknyttede virksomheder - moderselskab</u>				
13.483.652	13.089.897	Nettoresultat efter skat i tilknyttede virksomheder		
-524.483	-524.483	Afskrivning koncerngoodwill		
<u>12.959.169</u>	<u>12.565.414</u>	Indtægter af kapitalandele i tilknyttede virksomheder i alt		
<u>Note 4. Finansielle indtægter</u>				
17.594	1.192	Øvrige renteindtægter	566.962	128.831
24.330	0	Renter tilknyttede selskaber	0	0
<u>41.924</u>	<u>1.192</u>	Finansielle indtægter i alt	566.962	128.831
<u>Note 5. Finansielle omkostninger</u>				
98.466	137.936	Øvrige renteomkostninger	717.485	819.651
5.646	404.886	Renter tilknyttede selskaber	0	0
<u>104.112</u>	<u>542.822</u>	Finansielle omkostninger i alt	717.485	819.651

Morderselskab			Koncern	
Kr.	Sidste år		Kr.	Sidste år
Note 6. Skat af årets resultat				
2.416.349	2.937.708	Beregnet skat af årets resultat i sambeskatning	4.492.842	4.098.080
-2.430.194	-3.000.380	Skat tilknyttede virksomheder (sambeskattede)	0	0
<u>-13.845</u>	<u>-62.672</u>	Beregnet skat af årets resultat i alt	<u>4.492.842</u>	<u>4.098.080</u>
0	0	Udskudt skat på anlægsaktiver	3.694.505	3.660.884
0	0	Udskudte skatteforpligtelser primo	-3.660.884	-4.281.892
0	0	Ændring af udskudte skatteforpligtelser	<u>33.621</u>	<u>-621.008</u>
<u>-13.845</u>	<u>-62.672</u>	Skat af årets resultat	<u>4.526.463</u>	<u>3.477.072</u>
Note 7. Forslag til resultatdisponering				
Forslag til resultatdisponering				
0	0	Foreslået udbytte indregnet under egenkapital		
0	-16.770.288	Overført til reserve for nettoopskrivning efter indre værdis metode		
<u>12.910.826</u>	<u>26.432.458</u>	Overført resultat		
<u>12.910.826</u>	<u>9.662.170</u>	Disponeret i alt		
Note 8. Immaterielle anlægsaktiver				
<u>Goodwill</u>				
		Kostpris primo	17.344.403	17.344.403
		Tilgang i året	5.153.605	0
		Samlet kostpris ultimo	<u>22.498.008</u>	<u>17.344.403</u>
		Afskrivninger primo	-8.559.306	-8.034.823
		Afskrivninger i året	-782.177	-524.483
		Samlede af- og nedskrivninger ultimo	<u>-9.341.483</u>	<u>-8.559.306</u>
		Regnskabsmæssig værdi ultimo	<u>13.156.525</u>	<u>8.785.097</u>

Moderselskab

Koncern

Kr. Sidste år

Kr. Kr.

Note 9. Materielle anlægsaktiver

Grunde og bygninger

Kostpris primo	145.527.445	144.023.651
Valutakursregulering i udenlandske virksomheder	-177.096	13.739
Tilgang i året	2.868.450	1.490.055
Kostpris ultimo	148.218.799	145.527.445
Opskrivninger tidligere år	1.045.241	1.045.241
Samlede opskrivninger ultimo	1.045.241	1.045.241
Afskrivninger primo	-57.654.369	-54.383.223
Valutakursregulering i udenlandske virksomheder	19.533	-1.125
Afskrivninger i året	-3.292.217	-3.270.021
Samlede af- og nedskrivninger ultimo	-60.927.053	-57.654.369
Regnskabsmæssig værdi ultimo	88.336.987	88.918.317

Værdien af grunde og bygninger udgør uden opskrivninger det samme beløb.

Produktionsanlæg og maskiner

Kostpris primo	5.986.768	8.220.533
Valutakursregulering i udenlandske virksomheder	15.900	-5.071
Tilgang i året	11.435.770	2.651.287
Afgang i året	-7.867.273	-4.879.981
Samlet kostpris ultimo	9.571.165	5.986.768
Afskrivninger primo	-3.414.985	-4.264.195
Valutakursregulering i udenlandske virksomheder	-11.475	4.997
Afskrivninger afhændede aktiver	368.837	1.736.794
Afskrivninger i året	-1.174.659	-892.581
Samlede af- og nedskrivninger ultimo	-4.232.282	-3.414.985
Regnskabsmæssig værdi ultimo	5.338.883	2.571.783

Moderselskab

Koncern

Kr. Sidste år

Kr. Kr.

Note 9. Materielle anlægsaktiver

Andre anlæg, driftsmidler og inventar

Kostpris primo	25.599.927	26.235.260
Valutakursregulering i udenlandske virksomheder	-90.427	14.476
Tilgang i året	863.602	402.343
Afgang i året	-796.717	-1.052.152
Samlet kostpris ultimo	<u>25.576.385</u>	<u>25.599.927</u>

Afskrivninger primo	-14.518.279	-13.446.468
Valutakursregulering i udenlandske virksomheder	75.756	-12.994
Afskrivninger afhændede aktiver	700.248	611.974
Afskrivninger i året	-1.468.322	-1.670.791
Samlede af- og nedskrivninger ultimo	<u>-15.210.597</u>	<u>-14.518.279</u>
Regnskabsmæssig værdi ultimo	<u>10.365.788</u>	<u>11.081.648</u>

Note 10. Finansielle anlægsaktiver

Kapitalandele i tilknyttede virksomheder - moderselskab

86.143.950	85.643.950	Kostpris primo
<u>0</u>	<u>500.000</u>	Tilgang i året
<u>86.143.950</u>	<u>86.143.950</u>	Kostpris ultimo
-18.305.124	17.950.374	Værdiregulering primo
-156.938	-13.100	Andel valutakursregulering af kapitalandele i udenlandske døtre
13.483.652	10.420.951	Andel af årets resultat
<u>-16.500.000</u>	<u>-46.663.349</u>	Heraf udloppet
<u>-21.478.410</u>	<u>-18.305.124</u>	Værdiregulering ultimo
-1.704.569	-1.180.086	Samlede ned- og afskrivninger primo
<u>-524.483</u>	<u>-524.483</u>	Afskrivning på goodwill
<u>-2.229.052</u>	<u>-1.704.569</u>	Samlede ned- og afskrivninger ultimo
<u>62.436.488</u>	<u>66.134.257</u>	Regnskabsmæssig værdi ultimo

Specifikation af kapitalandele:

Navn og hjemsted			Selskabs-	Ejerandel
	Egenkapital	Resultat	nom. kr.	i %
Ohl Scandinavia A/S	55.510.110	13.207.115	900.000	100
NIC Properties A/S	817.546	188.184	500.000	100
Kapitalandele i alt	56.327.656	13.395.299	1.400.000	

Ohl Scandinavia A/S og NIC Properties A/S har hjemsted i Padborg.

Koncern
Kr. Sidste år

Note 10. Finansielle anlægsaktiver

Andre værdipapirer og kapitalandele

Kostpris primo	33.732	33.732
Tilgang i året	0	0
Samlet kostpris ultimo	33.732	33.732

Værdiregulering primo	61.395	39.840
Årets værdiregulering	126.070	21.555
Værdiregulering ultimo	187.465	61.395
Regnskabsmæssig værdi ultimo	221.197	95.127

Andre tilgodehavender

Kostpris primo	444.936	444.936
Afgang i året	-444.936	0
Samlet kostpris ultimo	0	444.936

Værdiregulering primo	-6.797	0
Årets værdiregulering	6.797	-6.797
Værdiregulering ultimo	0	-6.797
Regnskabsmæssig værdi ultimo	0	438.139

Andre værdipapirer og kapitalandele er indregnet til dagsværdi og kan specificeres således:

	Værdi ultimo indregnet i balancen	Årets urealiserede gevinster eller tab indregnet i resultatopgørelsen
Børsnoterede værdipapirer	43.040	-1.696
Unoterede a.m.b.a. andele	<u>178.157</u>	<u>127.766</u>
	<u>221.197</u>	<u>126.070</u>

Børsnoterede værdipapirer er indregnet til børskursen på balancedagen. Unoterede a.m.b.a. andele er indregnet til seneste modtagne opgørelse og overskudsdeling fra andelsselskabet.

Note 11. Periodeafgrænsningsposter

Periodeafgrænsning omfatter den tidsmæssige afgrænsning af forsikringer, vægtafgifter og vejskat som udgør t.kr. 81 samt forudbetalte omkostninger t.kr. 954.

Koncern
Kr.

Note 12. Minoritetsinteresser

Minoritetsinteresser primo	10.639.961
Afgang i året	-6.846.407
Andel af årets resultat	61.832
Andel af udloddet udbytte	-3.482.694
Valutakursregulering m.v.	<u>15.565</u>
Minoritetsinteresser ultimo	<u>388.257</u>

Note 13. Egenkapital - moderselskab

Aktiekapitalen består af 900 stk. aktier á kr. 1.000. Ingen aktier har særlige rettigheder.

Note 14. Langfristede gældsforpligtelser

	Koncern			
	Gæld primo året	Gæld ultimo året	Afdrag næste år	Restgæld efter 5 år
Kreditinst. i øvrigt	32.772.630	27.956.518	4.730.128	10.276.405
Anden gæld	0	2.418.816	167.669	2.250.000
	<u>32.772.630</u>	<u>30.375.334</u>	<u>4.897.797</u>	<u>12.526.405</u>

Note 15. Nærtstående parter

NIC Capital A/S' s nærtstående parter omfatter følgende:

Bestemmende indflydelse:

Gert Nicolaisen, Molevej 14, 6340 Kruså, har som ultimativ hovedaktionær bestemmende indflydelse.

Transaktioner med nærtstående parter

Virksomheden oplyser kun om transaktioner med nærtstående parter der ikke er gennemført på normale markedsvilkår, jf. årsregnskabslovens § 98 c, stk. 7.

Alle transaktioner er gennemført på normale markedsvilkår.

Note 16. Eventualposter, pantsætninger og sikkerhedsstillelser - koncern

Eventualforpligtelser

Koncernen har overfor Sydbank A/S stillet selvskyldnerkaution på t.kr. 650.

Kautionen er stillet for Otto Ohl Moms- og faktureringsanpartsselskabs garanti overfor Toldstyrelsen, Aarhus.

Koncernen hæfter for bankgæld til HypoVereinsbank på balancedagen med t.eur. 2.844.

HypoVereinsbank har stillet en garanti for koncernen på t.kr. 758.

Koncernen har kautioneret overfor Totalkredit for en samlet restgæld på t.kr. 11.971.

På koncernens bygninger og grunde er der tinglyst realkreditpantebreve på t.kr. 15.000 til sikkerhed for realkredit til Totalkredit A/S. Bygningernes bogførte værdi udgør t.kr. 40.807.

På koncernens bygninger og grunde er der tinglyst ejerpantebrev på t.eur 2.500 til sikkerhed for HypoVereinsbank. Bygningernes bogførte værdi udgør t.eur. 5.036.

Koncernen har stillet pant i kapitalandele for enhver forpligtelse NIC Capital A/S, Ohl Logistics A/S eller Ohl Scandinavia A/S har overfor Sydbank.

Servicekontrakter

Koncernen har indgået servicekontrakter med en gennemsnitlig månedlig omkostning på t.kr. 8. Servicekontrakterne har en restløbetid på op til 2 måneder, hvor t.kr. 16 forfalder indenfor 1 år.

Operationel leasing

Koncernen har indgået operationelle leje- og leasingkontrakter med en gennemsnitlig månedlig leasingydelse på t.kr. 395.

Leje- og leasingkontrakterne har en restløbetid på op til 62 måneder med en samlet restleasingydelse på t.kr. 12.960, hvoraf t.kr. 4.745 forfalder indenfor 1 år.

Ved udløb af leasingkontrakterne henstår en samlet scrapværdi på t.kr. 10.301, heraf t.kr. 3.050 indenfor 1 år.

Huslejekontrakter

Koncernen har bindende huslejekontrakter frem til 31. december 2021 med en gennemsnitlig årlig leje på t.kr. 339.

Note 16. Eventualposter, pantsætninger og sikkerhedsstillelser - moderselskab

Sambeskatning

Selskabet er sambeskattet med øvrige danske selskaber kontrolleret af administrations-selskabet NIC Capital A/S. Selskabet hæfter ubegrænset og solidarisk med de øvrige selskaber i sambeskatningen for danske selskabsskatter og kildeskatter på udbytte, renter og royalties indenfor sambeskatningskredsen. Eventuelle senere korrektioner af den skattepligtige sambeskatningsindkomst eller af de tilbageholdte kildeskatter vil kunne medføre, at selskabets hæftelse udgør et større beløb.

Pant i kapitalandele

NIC Capital A/S har stillet pant i selskabets kapitalandele i datterselskabet Ohl Scandinavia A/S for enhver forpligtelse NIC Capital A/S, Ohl Logistics A/S eller Ohl Scandinavia A/S har overfor Sydbank.