

ÅRSRAPPORT

1. OKTOBER 2021 - 30. SEPTEMBER 2022

GORM GROUP APS

Hillerødgade 30 A

2200 København N

CVR-nr. 38 02 96 65

Godkendt på selskabets
ordinære generalforsamling,
den 14/12 2022

Søren Michael Kofoed
Dirigent

INDHOLDSFORTEGNELSE

	Side
Ledelsesberetning mv.	
Selskabsoplysninger	1
Ledelsesberetning	2
Påtegninger	
Ledelsespåtegning	3
Den uafhængige revisors revisionspåtegning	4-6
Årsregnskab	
Anvendt regnskabspraksis	7-10
Resultatopgørelse 1. oktober 2021 - 30. september 2022	11
Balance pr. 30. september 2022	12-13
Egenkapitalopgørelse pr. 30. september 2022	14
Noter	15-17

Selskab

Gorm Group ApS
Hillerødgade 30 A
2200 København N

CVR-nummer 38 02 96 65

Hjemsted: København N

Direktion

Søren Stemann Beck

Bestyrelse

Jens Frederik Kofoed

Nikolai Kronborg

Søren Stemann Beck

Søren Michael Kofoed

Revision

inforevision

statsautoriseret revisionsaktieselskab
Buddingevej 312
2860 Søborg
CVR-nr. 19263096

Flemming Andreasen, statsautoriseret revisor
Martin Hansen, statsautoriseret revisor

Væsentligste aktiviteter

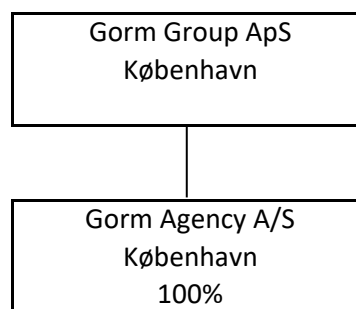
Gorm Group ApS' hovedaktivitet har i lighed med tidligere år været at drive virksomhed med besiddelse af anparter/aktier og i forbindelse hermed stående virksomhed.

Udviklingen i selskabets aktiviteter og økonomiske forhold

Resultatet af selskabets aktiviteter udviste i regnskabsåret et fald i indtjeningen i selskabets tilknyttede virksomhed i forhold til sidste år. Resultatet har ikke indfriet de forventninger, der var stillet til året.

Den forventede udvikling

Der forventes en positiv udvikling i den tilknyttede virksomhed i næste regnskabsår på baggrund af de udarbejdede budgetter og forventninger til en stigning i aktivitetsniveauet.

Koncernoversigt

Bestyrelsen og direktionen har dags dato behandlet og godkendt årsrapporten for 1. oktober 2021 - 30. september 2022 for Gorm Group ApS.

Årsrapporten aflægges i overensstemmelse med årsregnskabsloven.

Det er vores opfattelse, at årsregnskabet giver et retvisende billede af selskabets aktiver, passiver og finansielle stilling pr. 30. september 2022 samt af resultatet af selskabets aktiviteter for regnskabsåret 1. oktober 2021 - 30. september 2022.

Ledelsesberetningen indeholder efter vores opfattelse en retvisende redegørelse for de forhold, beretningen omhandler.

Årsrapporten indstilles til generalforsamlingens godkendelse.

København N, den 13. december 2022

I direktionen

Søren Stemann Beck
Adm. direktør

I bestyrelsen

Jens Frederik Kofoed
Formand

Nikolai Kronborg
Bestyrelsesmedlem

Søren Stemann Beck
Bestyrelsesmedlem

Søren Michael Kofoed
Bestyrelsesmedlem

Til kapitalejerne i Gorm Group ApS

Konklusion

Vi har revideret årsregnskabet for Gorm Group ApS for regnskabsåret 1. oktober 2021 - 30. september 2022, der omfatter anvendt regnskabspraksis, resultatopgørelse, balance, egenkapitalopgørelse og noter. Årsregnskabet udarbejdes efter årsregnskabsloven.

Det er vores opfattelse, at årsregnskabet giver et retvisende billede af selskabets aktiver, passiver og finansielle stilling pr. 30. september 2022 samt af resultatet af selskabets aktiviteter for regnskabsåret 1. oktober 2021 - 30. september 2022 i overensstemmelse med årsregnskabsloven.

Grundlag for konklusion

Vi har udført vores revision i overensstemmelse med internationale standarder om revision og de yderligere krav, der er gældende i Danmark. Vores ansvar ifølge disse standarder og krav er nærmere beskrevet i revisionspåtegningens afsnit "Revisors ansvar for revisionen af årsregnskabet".

Vi er uafhængige af selskabet i overensstemmelse med International Ethics Standards Board for Accountants' internationale retningslinjer for revisors etiske adfærd (IESBA Code) og de yderligere etiske krav, der er gældende i Danmark, ligesom vi har opfyldt vores øvrige etiske forpligtelser i henhold til disse krav og IESBA Code.

Det er vores opfattelse, at det opnåede revisionsbevis er tilstrækkeligt og egnet som grundlag for vores konklusion.

Ledelsens ansvar for årsregnskabet

Ledelsen har ansvaret for udarbejdelsen af et årsregnskab, der giver et retvisende billede i overensstemmelse med årsregnskabsloven. Ledelsen har endvidere ansvaret for den interne kontrol, som ledelsen anser for nødvendig for at udarbejde et årsregnskab uden væsentlig fejlinformation, uanset om denne skyldes besvigelser eller fejl.

Ved udarbejdelsen af årsregnskabet er ledelsen ansvarlig for at vurdere selskabets evne til at fortsætte driften; at oplyse om forhold vedrørende fortsat drift, hvor dette er relevant; samt at udarbejde årsregnskabet på grundlag af regnskabsprincippet om fortsat drift, medmindre ledelsen enten har til hensigt at likvidere selskabet, indstille driften eller ikke har andet realistisk alternativ end at gøre dette.

Revisors ansvar for revisionen af årsregnskabet

Vores mål er at opnå høj grad af sikkerhed for, om årsregnskabet som helhed er uden væsentlig fejlinformation, uanset om denne skyldes besvigelser eller fejl, og at afgive en revisionspåtegning med en konklusion. Høj grad af sikkerhed er et højt niveau af sikkerhed, men ikke en garanti for, at en revision, der udføres i overensstemmelse med internationale standarder om revision og de yderligere krav, der er gældende i Danmark, altid vil afdække væsentlig fejlinformation, når sådan findes. Fejlinformationer kan opstå som følge af besvigelser eller fejl og kan betragtes som væsentlige, hvis det med rimelighed kan forventes, at de enkeltvis eller samlet har indflydelse på de økonomiske beslutninger, som regnskabsbrugerne træffer på grundlag af årsregnskabet.

Som led i en revision, der udføres i overensstemmelse med internationale standarder om revision og de yderligere krav, der er gældende i Danmark, foretager vi faglige vurderinger og opretholder professionel skepsis under revisionen. Herudover:

- * Identificerer og vurderer vi risikoen for væsentlig fejlinformation i årsregnskabet, uanset om denne skyldes besvigelser eller fejl, udformer og udfører revisionshandlinger som reaktion på disse risici samt opnår revisionsbevis, der er tilstrækkeligt og egnet til at danne grundlag for vores konklusion. Risikoen for ikke at opdage væsentlig fejlinformation forårsaget af besvigelser er højere end ved væsentlig fejlinformation forårsaget af fejl, idet besvigelser kan omfatte sammensværgelser, dokumentfalsk, bevidste udeladelser, vildledning eller tilsidesættelse af intern kontrol.
- * Opnår vi forståelse af den interne kontrol med relevans for revisionen for at kunne udforme revisionshandlinger, der er passende efter omstændighederne, men ikke for at kunne udtrykke en konklusion om effektiviteten af selskabets interne kontrol.
- * Tager vi stilling til, om den regnskabspraksis, som er anvendt af ledelsen, er passende, samt om de regnskabsmæssige skøn og tilknyttede oplysninger, som ledelsen har udarbejdet, er rimelige.
- * Konkluderer vi, om ledelsens udarbejdelse af årsregnskabet på grundlag af regnskabsprincippet om fortsat drift er passende, samt om der på grundlag af det opnåede revisionsbevis er væsentlig usikkerhed forbundet med begivenheder eller forhold, der kan skabe betydelig tvivl om selskabets evne til at fortsætte driften. Hvis vi konkluderer, at der er en væsentlig usikkerhed, skal vi i vores revisionspåtegning gøre opmærksom på oplysninger herom i årsregnskabet eller, hvis sådanne oplysninger ikke er tilstrækkelige, modificere vores konklusion. Vores konklusioner er baseret på det revisionsbevis, der er opnået frem til datoen for vores revisionspåtegning. Fremtidige begivenheder eller forhold kan dog medføre, at selskabet ikke længere kan fortsætte driften.
- * Tager vi stilling til den samlede præsentation, struktur og indhold af årsregnskabet, herunder noteoplysningerne, samt om årsregnskabet afspejler de underliggende transaktioner og begivenheder på en sådan måde, at der gives et retvisende billede heraf.

Vi kommunikerer med den øverste ledelse om blandt andet det planlagte omfang og den tidsmæssige placering af revisionen samt betydelige revisionsmæssige observationer, herunder eventuelle betydelige mangler i intern kontrol, som vi identificerer under revisionen.

Udtalelse om ledelsesberetningen

Ledelsen er ansvarlig for ledelsesberetningen.

Vores konklusion om årsregnskabet omfatter ikke ledelsesberetningen, og vi udtrykker ingen form for konklusion med sikkerhed om ledelsesberetningen.

I tilknytning til vores revision af årsregnskabet er det vores ansvar at læse ledelsesberetningen og i den forbindelse overveje, om ledelsesberetningen er væsentlig inkonsistent med årsregnskabet eller vores viden opnået ved revisionen eller på anden måde synes at indeholde væsentlig fejlinformation.

Vores ansvar er derudover at overveje, om ledelsesberetningen indeholder krævede oplysninger i henhold til årsregnskabsloven.

Baseret på det udførte arbejde er det vores opfattelse, at ledelsesberetningen er i overensstemmelse med årsregnskabet og er udarbejdet i overensstemmelse med årsregnskabslovens krav. Vi har ikke fundet væsentlig fejlinformation i ledelsesberetningen.

Søborg, den 13. december 2022

inforevision

statsautoriseret revisionsaktieselskab
(CVR-nr. 19263096)

Flemming Andreasen
statsautoriseret revisor
mne19759

Martin Hansen
statsautoriseret revisor
mne45104

Årsrapporten er udarbejdet i overensstemmelse med dansk regnskabslovgivning samt almindeligt anerkendt regnskabspraksis.

Årsrapporten aflægges efter årsregnskabslovens regnskabsklasse B med tilvalg af enkelte bestemmelser fra regnskabsklasse C.

Anvendt regnskabspraksis er uændret i forhold til sidste år.

GENERELT OM INDREGNING OG MÅLING

Regnskabet er udarbejdet med udgangspunkt i det historiske kostprisprincip.

Indtægterne indregnes i resultatopgørelsen i takt med, at de indtjenes. Herudover indregnes værdireguleringer af finansielle aktiver og forpligtelser, der måles til dagsværdi eller amortiseret kostpris. Endvidere indregnes i resultatopgørelsen alle omkostninger, der er afholdt for at opnå årets indtjening, herunder afskrivninger, nedskrivninger og hensatte forpligtelser samt tilbageførsler som følge af ændrede regnskabsmæssige skøn af beløb, der tidligere har været indregnet i resultatopgørelsen.

Aktiver indregnes i balancen, når det er sandsynligt, at fremtidige økonomiske fordele vil tilflyde selskabet, og aktivets værdi kan måles pålideligt.

Forpligtelser indregnes i balancen, når det er sandsynligt, at fremtidige økonomiske fordele vil fragå selskabet, og forpligtelsens værdi kan måles pålideligt.

Ved første indregning måles aktiver og forpligtelser til kostpris. Efterfølgende måles aktiver og forpligtelser som beskrevet for hver enkelt regnskabspost nedenfor.

Visse finansielle aktiver og forpligtelser måles til amortiseret kostpris, hvorved der indregnes en konstant effektiv rente over løbetiden. Amortiseret kostpris opgøres som oprindelig kostpris med fradrag af afdrag og tillæg/fradrag af den akkumulerede afskrivning af forskellen mellem kostprisen og det nominelle beløb. Herved fordeles kurstab og -gevinst over løbetiden.

Ved indregning og måling tages hensyn til forudsigelige tab og risici, der fremkommer, inden årsrapporten aflægges, og som be- eller afkræfter forhold, der eksisterer på balancedagen.

Som målevaluta benyttes danske kroner. Alle andre valutaer anses som fremmed valuta.

VALUTAOMREGNING

Transaktioner i fremmed valuta er i årets løb omregnet til transaktionsdagens kurs. Hvis valuta-positioner anses for sikring af fremtidige pengestrømme, indregnes værdireguleringerne direkte på egenkapitalen.

Tilgodehavender og gæld i fremmed valuta er indregnet til balancedagens kurs.

Realiserede og urealiserede valutakursfortjenester og -tab er indregnet i resultatopgørelsen under finansielle indtægter og omkostninger.

RESULTATOPGØRELSEN

Resultatopgørelsen er artsopdelt.

Indtægter af kapitalandele i tilknyttede virksomheder

Indtægter af kapitalandele i tilknyttede virksomheder omfatter den forholdsmæssige andel af de tilknyttede virksomheders driftsresultat reguleret for interne avancer og tab fratrukket årlige afskrivninger på koncerngoodwill.

Andre eksterne omkostninger

Andre eksterne omkostninger omfatter administrationsomkostninger.

Skat af årets resultat og selskabsskat

Skat af årets resultat udgør 22% af det regnskabsmæssige resultat korrigeret for ikke indkomst-skattepligtige og ikke fradragsberettigede poster.

Skat af årets resultat er sammensat af den forventede skat af årets skattepligtige indkomst reguleret for årets forskydning i udskudt skat. Ændring i udskudt skat som følge af ændring i skattesatser indregnes i resultatopgørelsen.

Selskabet er sambeskattet med øvrige danske koncernselskaber med First Chair Holding A/S som administrationselskab. Skatteeffekten af sambeskatningen fordeles mellem koncernselskaberne i forhold til deres skattepligtige indkomster efter selskabsskattelovens regler om fuld fordeling med refusion vedrørende skattemæssige underskud.

Sambeskatningsbidrag mellem de sambeskattede selskaber, som ikke er afregnet på balancedagen, klassificeres som sambeskatningsbidrag under enten tilgodehavender eller gældsforpligtelser.

BALANCEN

Balancen er opstillet i kontoform.

AKTIVER

Kapitalandele i tilknyttede virksomheder

Kapitalandele i tilknyttede virksomheder er indregnet efter den indre værdis metode, således at kapitalandelen måles til den forholdsmæssige andel af de tilknyttede virksomheders regnskabsmæssige indre værdi reguleret for interne udbytter og avancer.

Disponible reserver i de tilknyttede virksomheder, som på balancetidspunktet disponeres som udbytte til moderselskabet, indgår i værdien af kapitalandele.

Tilknyttede virksomheder med negativ regnskabsmæssig indre værdi måles til nul, og et eventuelt tilgodehavende hos disse virksomheder nedskrives med moderselskabets andel af den negative indre værdi i det omfang, det vurderes uerholdeligt. Såfremt den regnskabsmæssige negative indre værdi overstiger tilgodehavendet, indregnes det resterende beløb under hensatte forpligtelser i det omfang, modervirksomheden har en retlig eller faktisk forpligtelse til at dække den pågældende virksomheds forpligtelser.

Køb af tilknyttede virksomheder indregnes til kostpris. Forskellen mellem kostprisen og den regnskabsmæssige indre værdi i den købte virksomhed, som fremkommer på det tidspunkt, hvor koncernforholdet bliver etableret, er så vidt muligt fordelt på de aktiver og passiver, hvis værdi er højere eller lavere end det bogførte beløb. Et resterende positivt forskelsbeløb behandles som koncerngoodwill og indgår i værdien af kapitalandele, der afskrives lineært i resultatopgørelsen over 5 år. Afskrivningsperioden er baseret på en vurdering af markedspositionen, indtjeningsprofilen og forventning til kundeloyalitet, som i et rimeligt omfang er baseret på historiske data/registreringer. Et negativt forskelsbeløb, der modsvarer en forventet omkostning eller en ugunstig udvikling, indtægtsføres i resultatopgørelsen i anskaffelsesåret.

Den samlede nettoopskrivning af kapitalandele i tilknyttede virksomheder henlægges via overskudsdisponeringen til "reserve for nettoopskrivning efter den indre værdis metode" under egenkapitalen. Reserven reduceres med udbytteudlodninger til moderselskabet, og reguleres med egenkapitalbevægelser i de tilknyttede virksomheder.

Tilgodehavender

Tilgodehavender måles til amortiseret kostpris, der sædvanligvis svarer til nominel værdi. Værdien reduceres med nedskrivning til imødegåelse af forventede tab efter en individuel vurdering.

PASSIVER**Egenkapital**

Ledelsens forslag til udbytte for regnskabsåret vises som en særskilt post under egenkapitalen.

Hensættelser til udskudt skat

Udskudt skat måles efter den balanceorienterede gælds metode. Der er hensat til udskudt skat med 22% af alle midlertidige forskelle mellem regnskabsmæssig og skattemæssig værdi af aktiver og forpligtelser og under hensyntagen til henholdsvis den planlagte anvendelse af aktivet og afvikling af forpligtelsen. Skatteværdien af fremførselsberettigede skattemæssige underskud indgår i opgørelsen af den udskudte skat, såfremt det er sandsynligt, at underskuddene kan udnyttes.

Udskudte skatteaktiver måles til nettorealiseringsværdi, hvorved de indregnes med den værdi, som de forventes at blive udnyttet med i en overskuelig fremtid, enten ved udligning i skat af fremtidig indtjening eller ved modregning i udskudte skatteforpligtelser.

Udskudte skatteaktiver som ikke forventes udnyttet inden for en kortere årrække, er noteoplyst under eventualaktiver.

Gældsforpligtelser

Gældsforpligtelser er målt til amortiseret kostpris svarende til nominel værdi.

<u>Note</u>	<u>2021/22</u>	<u>2020/21</u>
Andre eksterne omkostninger	<u>-6.688</u>	<u>-6.688</u>
BRUTTOFORTJENESTE	-6.688	-6.688
1 Indtægter af kapitalandele i tilknyttede virksomheder	<u>-1.033.062</u>	<u>504.401</u>
RESULTAT FØR SKAT	-1.039.750	497.713
2 Skat af årets resultat	<u>1.471</u>	<u>1.471</u>
ÅRETS RESULTAT	<u><u>-1.038.279</u></u>	<u><u>499.184</u></u>

RESULTATDISPONERING

Årets resultat foreslås disponeret således:

Reserve for nettoopskrivning efter den indre værdis metode	-1.033.877	505.217
Forslag til udbytte for regnskabsåret	0	0
Overført resultat	<u>-4.402</u>	<u>-6.033</u>
ÅRETS RESULTAT	<u><u>-1.038.279</u></u>	<u><u>499.184</u></u>

<u>Note</u>	<u>30/9 2022</u>	<u>30/9 2021</u>
1 Kapitalandele i tilknyttede virksomheder	<u>854.664</u>	<u>1.887.726</u>
FINANSIELLE ANLÆGSAKTIVER	<u>854.664</u>	<u>1.887.726</u>
ANLÆGSAKTIVER	<u>854.664</u>	<u>1.887.726</u>
2 Tilgodehavende hos tilknyttede virksomheder	6.380	4.909
Tilgodehavende sambeskatningsbidrag	<u>1.471</u>	<u>1.471</u>
TILGODEHAVENDER	<u>7.851</u>	<u>6.380</u>
AKTIVER I ALT	<u><u>862.515</u></u>	<u><u>1.894.106</u></u>

<u>Note</u>	<u>30/9 2022</u>	<u>30/9 2021</u>
Virksomhedskapital	50.000	50.000
Reserve for nettoopskrivning efter den indre værdis metode	254.664	1.288.541
Overført resultat	464.677	469.079
Forslag til udbytte for regnskabsåret	<u>0</u>	<u>0</u>
EGENKAPITAL	<u>769.341</u>	<u>1.807.620</u>
Leverandører af varer og tjenesteydelser	10.000	10.000
Gæld til tilknyttede virksomheder	<u>83.174</u>	<u>76.486</u>
KORTFRISTEDE GÆLDSFORPLIGTELSE	<u>93.174</u>	<u>86.486</u>
GÆLDSFORPLIGTELSE	<u>93.174</u>	<u>86.486</u>
PASSIVER I ALT	<u><u>862.515</u></u>	<u><u>1.894.106</u></u>
3 Eventualaktiver		
4 Eventualforpligtelser		
5 Koncernforhold		

	Virksom- hedskapital	Nettoopskr. efter den indre værdis metode	Overført resultat	Foreslået udbytte	I alt
Egenkapital pr. 1/10 2020	50.000	783.324	475.112	1.000.000	2.308.436
Udloddet udbytte tilknyttet virksomhed		0		-1.000.000	-1.000.000
Overført til overført resultat		0	0		0
Overført via resultatdisponeringen		505.217	-6.033	0	499.185
Egenkapital pr. 1/10 2021	50.000	1.288.541	469.079	0	1.807.620
Udloddet udbytte				0	0
Overført til overført resultat			0		0
Overført via resultatdisponeringen		-1.033.877	-4.402	0	-1.038.279
Egenkapital pr. 30/9 2022	50.000	254.664	464.677	0	769.341

1 Kapitalandele i tilknyttede og associerede virksomheder

				Tilknyttede virksomheder
Kostpris pr. 1/10 2021				<u>600.000</u>
KOSTPRIS PR. 30/9 2022				<u>600.000</u>
Opskrivninger pr. 1/10 2021				1.294.785
Årets resultatandel				-1.033.062
Modtaget udbytte i året				<u>0</u>
OPSKRIVNINGER PR. 30/9 2022				<u>261.723</u>
Af- og nedskrivninger pr. 1/10 2021				<u>7.059</u>
AF- OG NEDSKRIVNINGER PR. 30/9 2022				<u>7.059</u>
REGNSKABSMÆSSIG VÆRDI PR. 30/9 2022				<u><u>854.664</u></u>
	<u>Ejerandel</u>	<u>Selskabs- kapital</u>	<u>Årets resultat</u>	<u>Egenkapital</u>
Gorm Agency A/S, København N	100%	520.000	<u>-1.033.062</u>	<u>854.664</u>
I ALT			<u><u>-1.033.062</u></u>	<u><u>854.664</u></u>

2 Selskabsskat og udskudt skat

	<u>Selskabsskat</u>	<u>Udskudt skat</u>	<u>Ifølge resul- tatopgørelsen</u>	<u>2020/21</u>
Skyldig pr. 1/10 2021	-1.471	0		
Skat af årets resultat	-1.471	0	-1.471	-1.471
Refusion, sambeskatning	<u>1.471</u>			
SKYLDIG PR. 30/9 2022	<u><u>-1.471</u></u>	<u><u>0</u></u>		
SKAT AF ÅRETS RESULTAT			<u><u>-1.471</u></u>	<u><u>-1.471</u></u>

3 Eventualaktiver

Selskabet har ikke indregnede udskudte skatteaktiver på kr. 2.200.

4 Eventualforpligtelser

Selskabet indgår i sambeskatningen med øvrige koncernselskaber og hæfter subsidiært og pro rata for øvrige koncernselskabers forfaldne og ikke afregnede selskabsskatter samt kildeskat af renter, royalties og udbytte. Det samlede beløb for skyldig selskabsskat fremgår af årsrapporten for First Chair Holding A/S. Eventuelle senere korrektioner til selskabsskatter og kildeskatter kan medføre at selskabets hæftelse udgør et større beløb.

5 Koncernforhold

Følgende modervirksomhed udarbejder koncernregnskab:

First Chair Holding A/S, Charlottenlund

PENNEO

Underskrifterne i dette dokument er juridisk bindende. Dokumentet er underskrevet via Penneo™ sikker digital underskrift. Underskrivernes identiteter er blevet registreret, og informationerne er listet herunder.

“Med min underskrift bekræfter jeg indholdet og alle datoer i dette dokument.”

Nikolai Kronborg

Bestyrelsesmedlem

Serienummer: 389a908f-16c2-4f99-ae14-cbee062e4f16

IP: 85.204.xxx.xxx

2022-12-13 12:57:56 UTC



Søren Stemann Beck

Adm. direktør

Serienummer: 02cfaef6-67ea-426a-bbf6-dbc3ae4460ed

IP: 80.243.xxx.xxx

2022-12-13 12:59:41 UTC



Søren Stemann Beck

Bestyrelsesmedlem

Serienummer: 02cfaef6-67ea-426a-bbf6-dbc3ae4460ed

IP: 80.243.xxx.xxx

2022-12-13 12:59:41 UTC



Søren Michael Kofoed

Bestyrelsesmedlem

Serienummer: 4260ca98-1ec5-4fa0-b602-a7601dbd73d8

IP: 93.167.xxx.xxx

2022-12-13 15:04:03 UTC



Jens Frederik Kofoed

Bestyrelsesformand

Serienummer: 823bbd78-3c6d-412a-a4ad-7af5e5402ef4

IP: 93.167.xxx.xxx

2022-12-14 11:59:31 UTC



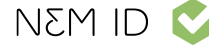
Martin Hansen

Statsautoriseret revisor

Serienummer: CVR:19263096-RID:1258026954320

IP: 93.165.xxx.xxx

2022-12-14 12:14:45 UTC



Flemming Andreasen

Statsautoriseret revisor

Serienummer: CVR:19263096-RID:1246528237452

IP: 93.165.xxx.xxx

2022-12-14 12:36:40 UTC



Søren Michael Kofoed

Dirigent

Serienummer: 4260ca98-1ec5-4fa0-b602-a7601dbd73d8

IP: 93.167.xxx.xxx

2022-12-14 12:57:43 UTC



Penneo dokumentnøgle: PTAFT-IIM8O-NM25H-Y4H6-KANEM-NAHZA

Dette dokument er underskrevet digitalt via **Penneo.com**. Signeringsbeviserne i dokumentet er sikret og valideret ved anvendelse af den matematiske hashværdi af det originale dokument. Dokumentet er låst for ændringer og tidsstempelt med et certifikat fra en betroet tredjepart. Alle kryptografiske signeringsbeviser er indlejret i denne PDF, i tilfælde af de skal anvendes til validering i fremtiden.

Sådan kan du sikre, at dokumentet er originalt

Dette dokument er beskyttet med et Adobe CDS certifikat. Når du åbner dokumentet

i Adobe Reader, kan du se, at dokumentet er certificeret af **Penneo e-signature service** <penneo@penneo.com>. Dette er din garanti for, at indholdet af dokumentet er uændret.

Du har mulighed for at efterprøve de kryptografiske signeringsbeviser indlejret i dokumentet ved at anvende Penneos validator på følgende websted: <https://penneo.com/validate>