

Årsrapport

2022

BRUN & HJELLE



Indhold

INTRODUKTION

Vi har et stærkt fundament *s. 4*

EN STÆRK ORGANISATION

Forankring af kerneværdier og vækst i en foranderlig verden *s. 8*

Vores organisation *s. 12*

Vores bestyrelse *s. 14*

Vores medarbejdere *s. 16*

En M&A-transaktion i topklasse *s. 18*

Rankings *s. 22*

Bag om en af de mest markante ejendomstransaktioner i 2022 *s. 24*

Ny partner bidt af bæredygtig finansiering *s. 30*

ÅRET DER GIK I BRUUN & HJEJLE

Udnævnelse af nye partnere *s. 36*

Ny Managing Partner i Bruun & Hjejle: "Vi står et godt sted" *s. 38*

Ung advokat i Minkkommissionen *s. 42*

Ny spydspids for GDPR: Ung leder sætter sit præg på kulturen *s. 46*

VORES MEDARBEJDERE OG KULTUR

Bevægelse styrker relationer til klienter og medarbejdere *s. 52*

Karriereudvikling i Bruun & Hjejle *s. 56*

Diversitetstiltag i 2022 *s. 60*

Kønsdiversitet i Bruun & Hjejle *s. 64*

ESG

Vores samfundsansvar *s. 68*

Bæredygtighed *s. 70*

REGNSKABSBERETNING

Selskabsoplysninger *s. 78*

Ledelsespåtegning *s. 78*

Den uafhængige revisors revisionspåtegnig *s. 79*

Hoved- og nøgletal *s. 82*

Ledelsesberetning (fortsat) *s. 84*

Anvendt regnskabspraksis *s. 86*

Resultatopgørelse *s. 91*

Balance *s. 92*

Egenkapitalopgørelse *s. 94*

Pengestrømsopgørelse *s. 95*

Noter *s. 96*

Vi har et stærkt fundament

Højeste omsætning nogensinde

2022 har været et år præget af uro. Invasionen af Ukraine har store menneskelige konsekvenser og har skabt stor geopolitisk usikkerhed. Derudover er energikrisen og de stigende leveomkostningerne noget, vi alle må forholde os til. Vores verden har ændret sig, og vi har i 2022 været i tæt dialog med vores klienter for at kunne tilbyde relevant rådgivning for derigennem at kunne hjælpe dem med nogle af de mange udfordringer, som ændringerne har affødt.

Vores fokus har været at hjælpe vores klienter med at omstille sig til den nye virkelighed i 2022, og med afsæt i vores fokus på komplekse transaktioner og tvister har vi formået at levere den højeste omsætning i Bruun & Hjejles historie. Omsætningen for 2022 endte på 530 millioner kroner og en vækst på 6 % – et resultat, som vi er tilfredse med. Resultatet for 2022 bekræfter, at vores målrettede strategi, som bygger på tre fokusområder – fast ejendom, proces og M&A – er den rette, og at vi har udvalgt de forretningsområder, hvor vi kan gøre den største forskel for vores klienter, og hvor forretningsgrundlaget er bedst.

Fremdrift i fokusområderne

2022 har budt på god fremdrift i vores fokusområder. På tvistsiden har vi sat markante aftryk inden for advokatsvar, erhvervsstrafferet og byggeri, mens vores transaktionsben i forretningen har bistået prominente aktører i store virksomhedshandler og sat et solidt aftryk

på København med nogle af årets største byudviklingsprojekter.

En organisation i udvikling

Vi investerer i, at Bruun & Hjejles advokater er branchens bedste, og i 2022 gik vi i luften med vores nye og forbedrede interne uddannelse, Orbit. I løbet af året har mere end 100 jurister – fra fuldmægtig til partner – været igennem det første modul, *Klientfokuseret og kreativ problemløsning*. Engagementet har været stort, og gode ambassadører i huset hjælper med at forankre læringen i sagsløsningen og dagligdagen. I 2023 bygger vi på med næste modul, *Juridisk projektledelse & team*, som skal sikre, at vi kan levere endnu bedre løsninger til vores klienter. Vores jurister skal desuden prøve kræfter med modulerne *Forretningsforståelse*, *Forretningsudvikling*, *Emotionel intelligens* og *Selvtillid og fremtoning*.

Essensen af Orbit er at skabe en konstant lærende organisation – så vi kan vedblive med at være den foretrukne advokatvirksomhed, når det gælder komplekse transaktioner og tvister til gavn for vores klienter og kan sikre tiltrækning af landets bedste juridiske talenter til Bruun & Hjejle.



Managing partner
Christian Johansen



En stærk organisation



Forankring af kerneværdier og vækst i en foranderlig verden

Bestyrelsesformand i Bruun & Hjejle, Ole Spiermann, sætter ord på de vigtigste begivenheder i 2022 og forventningerne til det kommende år.

2022 var et år med vækst, men samtidig et år, som formentlig markerer et scenskift. For samfundet bød 2022 på krig i Europa. Det ændrede rentemarked blev suppleret af stigende energipriser og voldsom inflation, hvilket i løbet af 2022 påvirkede transaktionsmarkedet på måder, som formentlig først forstås i 2023 og frem. Aktuelt understreger bestyrelsesformanden i Bruun & Hjejle, at udfordrende tider er en oplagt anledning til at udfordre status quo både i egen forretning, men også for advokatbranchen som helhed.

“Overordnet set har de seneste år været meget gunstige for advokatbranchen, men jeg tror så også, at branchen har godt af at blive mødt af nye, uventede udfordringer, der giver anledning til at gentænke, hvorvidt vi er nu helt skarpe på den måde, vi organiserer os og driver forretning på.

Ændrede vilkår i vores omverden er med til at sikre, at vi i Bruun & Hjejle udvikler os, men også at branchen som helhed omstiller sig til den virkelighed, vores klienter navigerer i,” siger Ole Spiermann.

2022 har været endnu et stærkt år for Bruun & Hjejle, der i starten af 2023 kunne præsentere Christian Johansen som ny managing partner i stedet for Andreas Nielsen. Det giver, ifølge Ole Spiermann, et nyt og godt udgangspunkt for at møde de udfordringer, som advokatbranchen allerede begyndte at stifte bekendtskab med i 2022.

Talentudvikling og forankring af værdier

I det forgangne år er dygtige folk trådt ind i partnerkredsen, der bidrager med nye kompetencer. Ole Spiermann glæder sig over, hvordan sammenholdet i partnerkredsen er blevet styrket gennem 2022 og ind i 2023. Det er ifølge bestyrelsesformanden et resultat af en fokuseret indsats på området.



“Jeg ser et positivt drive. Jeg synes, at vi i hele organisationen samt i partnerkredsen reagerer godt på lidt vanskeligere vilkår, både for vores egen virksomhed og for vores klienters virksomheder. Sådan er det, når der bliver rusket lidt i træerne. Men det blotlægger også nye muligheder, foruden nye talenter og profiler, der træder i karakter og bidrager med positiv energi – og det er en fornøjelse at være vidne til.”

I løbet af året har der været seminarer med fokus på at forankre Bruun & Hjejles tre kerneværdier troværdighed, dygtighed og mod i hele organisationen, og det har ifølge bestyrelsesformanden haft en synlig effekt blandt alle medarbejdere.

Bruun & Hjejle leverer løsninger – ikke notater

Zoomer man lidt ud og ser på trends og udvikling i advokatmarkedet, er der store forbedringer i måden og indholdet af den rådgivning, som landets førende advokatfirmaer leverer, og Ole Spiermann mener, at de nuværende udfordringer kan sætte yderligere skub i den proces.

“

Jeg tror, at serviceydelserne er blevet meget mere professionelle over de sidste 5-10 år. Bruun & Hjejle definerede selv løsningspassion som et omdrejningspunkt tilbage i 2016, og vi ser en generel tendens i branchen rettet mod løsninger i stedet for notater, altså rådgivning oversat til klientens virkelighed. Det er også en tendens i branchen at bevæge fokus fra full service i retning af komplekse transaktioner og tvister, sådan som Bruun & Hjejle definerede i sin strategi helt tilbage i 2010.”

Det giver, ifølge Ole Spiermann, også god mening, idet klienterne i dag besidder dybe kompetencer inden for de dele af juridisk rådgivning, som er tilbagevendende og forretningskritisk, mens ekstern rådgivning fortsat søges i de mere komplekse sager og tvister.

Det betyder imidlertid ikke, at strategien ligger fast for al tid fremover. Tværtimod kan 2023 inspirere til justeringer, hvor blot ét eksempel er et nyt forretningsområde som ESG-relateret finansiering.





Vores organisation

Vores bestyrelse

Ole Spiermann
Formand



Søren Damgaard
Næstformand



Paula Grønlund



Henriette Bjerg



Søren Kopp



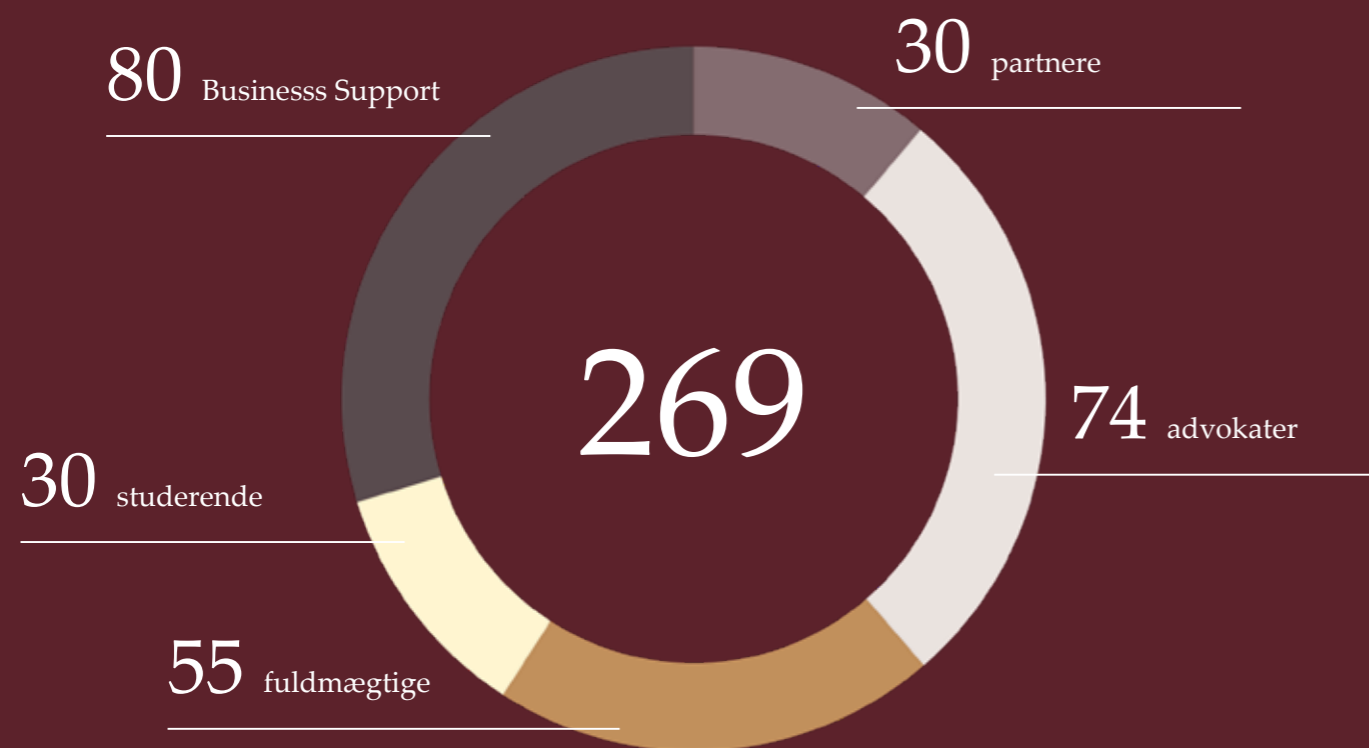
Karsten Kristoffersen



Morten Jensen



Vores medarbejdere



Vi tror på team før ego

Gennem et stærkt fællesskab og ved at samarbejde på tværs af de juridiske specialer kommer vi i mål med at løse de mest komplekse sager. Alles bidrag er vigtige, og det er, når vi bringer vores forskelligheder i spil, at vi er bedst.



En M&A-transaktion i topklasse

Da de tre danske giganter Kirk Kapital, Lundbeckfonden og ATP sammen overtog Ferrosan Medical Devices, var det en af årets største og mest komplekse virksomhedshandler. Bag transaktionen lå en fokuseret holdindsats og kreativ problemløsning.

Efter fem år med kapitalfonden Impilo som majoritetsaktionær overtog et konsortium bestående af Kirk Kapital, Lundbeckfonden og ATP i december 2022 Ferrosan Medical Devices (FMD). Bruun & Hjejle rådgav konsortiet i forbindelse med købet, der var en af de allerstørste og mest komplekse virksomhedshandler i 2022.

Tårnhøj kompleksitet

“Vi plejer at sige, at M&A-transaktioner er komplekse, fordi de aldrig er ens. Det passede virkelig godt i dette tilfælde. FMD er en avanceret medicovirksomhed, og de opererer i en branche med stærk regulering og høj kompleksitet.

Samtidig skulle vi etablere et fælles ejerskab, der har styrken til at række mange år frem. Det krævede kreative løsninger og momentum i transaktionen, så konsortiet kom i mål på den rigtige måde,” fortæller Jesper Schultz Larsen, partner i Bruun & Hjejle.

Han fremhæver desuden, at de tre selskaber i konsortiet ikke investerede lige meget. Kirk Kapital, som Bruun & Hjejle har et langvarigt klientforhold til, hævdede med handlen deres andel fra 30 pct. til lige knap 40 pct., mens Lundbeckfonden og ATP hver sidder med lidt under 30 pct.

Sagen kort

Tre store, danske aktører, Kirk Kapital, Lundbeckfonden og ATP, overtog i december 2022 den over 100 år gamle virksomhed Ferrosan Medical Devices, der udvikler og sælger produkter til at stoppe blødninger under operationer. Indtil da havde kapitalfonden Impilo siddet på aktiemajoriteten i selskabet.

Kirk Kapital har været aktionær i FMD siden 2016 med en aktiepost på 30 pct. Den andel er nu hævet til knap 40 pct., mens Lundbeckfonden og ATP hver sidder med lidt under 30 pct. Derudover har en række ledende medarbejdere i FMD også investeret.

En flot udvikling

”Kirk Kapital har været 30 pct.-aktionær i FMD siden 2016, og jeg har således fulgt selskabets flotte udvikling tæt i en årrække. Jeg er overbevist om, at FMD går en spændende fremtid i møde, hvor selskabet i årene der kommer, vil kunne hjælpe endnu flere patienter med endnu bedre produkter. Jeg er derfor glad for, at Kirk Kapital nu øger sin ejerandel i FMD, og at vi har kunnet tiltrække så dygtige og prominente medaktionærer”, sagde Kim Gulstad, adm. direktør i Kirk Kapital, i forbindelse med transaktionen.

For at de tre store investorers fælles konsortium kunne komme i mål med overtagelsen af FMD, måtte specialister på tværs af afdelinger i Bruun & Hjejle på banen.

”I en så kompleks M&A-transaktion er det uundværligt for os med skarpe kolleger fra flere juridiske specialer i teamet. I dette tilfælde havde vi blandt andre højt specialiserede kolleger ombord, der kunne bidrage med deres ekspertise inden for finansiering, konkurrenceret, arbejds- og ansættelsesret samt IT- og immaterialret.

Om Ferrosan Medical Devices

Ferrosan Medical Devices er blandt verdens førende inden for hæmostatiske produkter, som anvendes af læger og sygeplejersker til at kontrollere blødninger under operationer. Ferrosan Medical Devices har derudover et betydeligt forretningsområde inden for elektromekaniske biopsi-produkter. Virksomheden beskæftiger omkring 350 medarbejdere og har produktion i henholdsvis Danmark og Polen.

Om Kirk Kapital

Kirk Kapital er et familieejet investeringsselskab, der ejes af Kirk Johansen-familien. Kirk Johansen-familien er efterkommere af Ole Kirk Christiansen, som etablerede LEGO. Kirk Kapital forvalter ca. 14 mia. kr., der er placeret i strategiske investeringer og finansielle investeringer. Inden for de strategiske investeringer er Kirk Kapital en aktiv og langsigtet ejer med større minoritetspositioner i 16 virksomheder.

Det gjorde det muligt for os at sikre den nødvendige fremdrift og høje kvalitet, som transaktionen krævede,” siger Jesper Schultz Larsen.

Relation og kendskab er afgørende

”Der er ingen standardløsninger på vores felt, og slet ikke på en sag, der er så højt oppe på kompleksitetsskalaen og med så stor volumen, som det var tilfældet med FMD. Det krævede en tæt dialog med klienterne og tydelig rådgivning fra vores side. Processen blev heldigvis hjulpet af gode relationer til klienterne, herunder et årelangt og tæt forhold til Kirk Kapital. En så tæt og langvarig klientrelation er meget værdifuldt i en så kompleks transaktion” fortæller Jesper Schultz Larsen.

Det er en betragtning, der bakkes op af Kim Gulstad, der fra sin position som adm. direktør i Kirk Kapital betoner værdien af stærke bånd og partnerskaber.

”Hos Kirk Kapital lægger vi vægt på at investere strategisk og langsigtet. Det gælder også i forhold til vores samarbejde med andre virksomheder, som bygger på tillid, ansvar og en langsigtet forpligtelse. Langvarige relationer, som den vi har til vores rådgivere, bidrager til at skabe en stærk holdånd og er væsentlig for, at vi kan levere langsigtet værdi til vores aktionærer, partnere og medarbejdere. Det er denne sag et godt eksempel på,” siger Kim Gulstad



Jesper Schultz Larsen, partner i Bruun & Hjejle

Om ATP Langsigtet Dansk Kapital

ATP Langsigtet Dansk Kapital er et investeringsinitiativ, der er sat i verden for at skabe et højt afkast, vækst og arbejdspladser i Danmark ved at understøtte den langsigtede udvikling af flere styrkepositioner i dansk erhvervsliv. ATP Koncernen er Danmarks største pensionselskab og administrationshus. ATP løser opgaver for næsten alle borgere og virksomheder i Danmark. Med en pensionsformue på 733 mia. kr. er ATP samtidig et af Europas største pensionselskaber.

Om Lundbeckfonden

Lundbeckfonden er en erhvervsdrivende fond, der arbejder med en bred vifte af kommercielle og filantropiske aktiviteter, bundet sammen af ønsket om at skabe innovation og ny viden til glæde for patienter. Fonden er den langsigtede og engagerede ejer af flere internationale lægemiddel- og sundhedsvirksomheder – Lundbeck, Falck og ALK – og en aktiv investor i de finansielle markeder, i danske biotekvirksomheder og i dansk forskning gennem fondens uddelinger til sundhedsvidenskabelige forskningsprogrammer og talenter på danske universiteter. Fondens uddelinger udgør mere end 500 mio. kr. årligt og har et særligt fokus på hjernen. Det omfatter bl.a. verdens største pris til hjerneforskning: The Brain Prize.

Når vi ikke selv skal sige det

Bruun & Hjejle sidder med ved bordet, når landets mest komplekse forretningsmæssige og juridiske udfordringer skal løses. Vi satser på stærke, langvarige klientforhold, og vi er stolte over de mange klienter, der har valgt at samarbejde med os. Derfor sætter vi også desto større pris på den feedback, vi får fra vores klienter gennem anerkendte ratingbureauer som Chambers and Partners og The Legal 500. For når vi ikke selv skal sige det, betyder det mere for os.

“

We have worked with other firms in the past, but once we started working with Bruun & Hjejle and we were that satisfied with the work they were doing, we decided to stop working with the other firms and continue on a solo basis with Bruun & Hjejle.

CHAMBERS AND PARTNERS, GLOBAL

“

The kindness, level of professionalism and adaption of the legal language to business language for management to understand was exceptional. The relationship with the legal adviser was built up in good trust and we were confident by being represented by B&H.

THE LEGAL 500

“

They have a big market share and represent top-tier clients. It is a Band 1 firm for me, a strong firm and a strong practice generally. They do great in the market and are really easy to work with.

CHAMBERS AND PARTNERS, EUROPE

Bag om en af de mest markante ejendomstransaktioner i 2022



Foto: ATP Ejendomme

ATP Ejendomme og PensionDanmark solgte i 2022 de fire Magasin-ejendomme i Odense, København, Lyngby og Aarhus. Det var en af årets mest markante ejendomstransaktioner. I transaktionen agerede Bruun & Hjejle rådgiver for ATP Ejendomme og PensionDanmark.

Hvad kræves der af samarbejdet for, at en kompleks transaktion lykkes? Med udgangspunkt i salget af Magasin-ejendommene har Jakob Folkenberg Eriksen, head of investment i ATP Ejendomme, og Christian Schow Madsen, partner og advokat i Bruun & Hjejle, sat sig ned til en snak om relationen mellem klient og rådgiver i en så stor og kompleks transaktion.

I godt et årti var Magasin du Nord's ikoniske bygning på Kongens Nytorv og resten af de landsdækkende butikker i hænderne på ATP Ejendomme og PensionDanmark. Men i oktober 2022 blev de markante ejendomme igen solgt til stormagasinet's ejere. Forud var gået en proces med mange forhold at tage hensyn til og mange ender, der skulle bindes sammen.



Jakob Folkenberg Eriksen

Jakob: "Det blev i ATP's 2020-strategi formuleret, at vi gerne ville skære ned i eksponering inden for retail. Da vi havde en dialog med vores kunde Magasin om forlængelse

af deres lejekontrakt, gjorde de os opmærksomme på, at de overvejede at købe ejendommene, hvis muligheden bød sig. Det drøftede vi med PensionDanmark, som var positive over for ideen. Derefter blev dialogen intensiveret, og vi involverede jer (Bruun & Hjejle). Og så gik det egentlig slag i slag derfra frem mod en transaktion, men det var en atypisk proces, fordi vi helt fra begyndelsen var i konkret dialog med køberen."



Christian Schow Madsen

Christian: "De meget strukturerede processer er kendetegnet ved, at man som sælger har taget en tidlig beslutning om, at man vil sælge. Derfor har man forberedt sig grundigt, så den potentielle køber har et godt grundlag at gå ud fra. I denne proces var det jo en afvejning mellem, at vi gerne ville videre i processen, alt imens de forberedende skridt blev taget, og samtidig ikke risikere, at køberen pludselig smuttede et andet sted hen i et meget vanskeligt marked."

Jakob: “Det stiller krav til begge sider af bordet, når udfordringer skal løses løbende. Normalt har vi mulighed for at være bedre forberedt og kan snakke det godt igennem forinden. Det krævede også, at vi havde den rigtige rådgiver med på holdet.”

Behov for samarbejde går begge veje

Salget af Magasin-bygningerne var en markant og opsigtsvækkende sag i 2022. Alene købssummen i omegnen af 4,5 milliarder kroner vakte opmærksomhed. Men dertil kom, at langt de fleste danskere kender de ikoniske og historiske bygninger. Sagens størrelse kunne også mærkes på de ressourcer, der kom i spil i forbindelse med salget.

Jakob: “I ATP Ejendomme har vi kompetente in-house advokater, hvorfor vi også egenhændigt kan drive mange sager. Netop derfor er det vigtigt, at vores eksterne advokater har kapaciteten til at bistå, når der kommer en transaktion af denne størrelse, da vores igangværende sager ikke kan sættes på pause.”

Christian: “I den forbindelse er det så vores opgave at stille de ressourcer til rådighed, som klienten løbende har brug for i forløbet. Det er forskelligt, hvordan vores klienter har valgt at indrette deres forretning i forhold til ressourcerne, som sagen kræver. Og der er vi naturligvis fleksible.”

Sagen kort

De fire ejendomme, der huser stormagasinerne i Aarhus, København, Lyngby og Odense, er igen en del af Magasin-koncernens ejendomsportefølje. Stormagasinerne ejere har nemlig tilbagekøbt de fire ejendomme, hvor de ikoniske butikker har til huse, fra ATP Ejendomme og PensionDanmark.

Pensionskasserne opkøbte for omkring et årti siden ejendommene af to omgange. Først Magasin-ejendommene i Aarhus, Odense og Lyngby i 2010 og så Magasin-ejendommen på Kongens Nytorv i 2013.

Salget af Magasin-ejendommene sker på initiativ fra Magasin, som med købet ønsker at styrke Magasins langsigtede position i retailmarkedet. Efter et kort og intenst forhandlingsforløb, hvor ATP Ejendomme og PensionDanmark har fået juridisk rådgivning fra Bruun & Hjejle, blev parterne enige om en transaktion, som betyder, at ejendommene på ny er tilbage på Magasin-koncernens hænder.

Jakob: “I meget store handler som med Magasin til omkring 4,5 milliarder kroner skal vi være helt sikre i vores beslutninger. For det første har vi et ansvar over for PensionDanmark, men vi har også et stort ansvar som en monopoliseret pensionskasse. Vi vil rigtig gerne have Christian og hans teams syn på sagen, selvom vi selv har en velovervejet holdning.”

Christian: “Hvis den der ping-pong skal fungere, så skal det jo gå begge veje. Procesmæssigt var den største styrke i denne sag, at I jo i kraft af jeres størrelse kunne allokere ressourcer til sagen. Mindre organisationer kan ikke allokere samme mængder ressourcer, hvor det kan være en udfordring at få et afstemt og koordineret svar, når vi har brug for det.”

Markant, kompleks transaktion

Bruun & Hjejle arbejder hver dag med at løse de mest komplekse transaktioner og tvister. Netop den store kompleksitet i Magasin-sagen går igen i samtalen mellem Christian og Jakob.

Christian: “Handelen drejede sig ikke bare om fire ejendomme. Hver bygning og hver Magasin-afdeling var et enkeltstående selskab, der skulle handles. Der var nogle kendetegn, der gik igen, men der var særskilte elementer i hver enkelt ejendom, der skulle håndteres.”

Jakob: "Der var jo ikke bare tale om fire skøder, der skulle underskrives. Når der er tale om fire individuelle selskaber, der skal handles, øger det yderligere kompleksiteten. Så er der en række andre faktorer, som gør sig gældende i forhold til det regnskabsmæssige, balancer, skattemæssige forhold og alt muligt andet. Så det var oppe i den høje ende af skalaen inden for kompleksitet."

En succesfuld case – både i processen og resultatet

Den 26. oktober blev de fire Magasin-ejendomme officielt solgt. Dermed blev der sat punktum for Bruun & Hjejle og ATP Ejendomme i en succesfuld proces, der tog cirka fire måneder.

Jakob: "Jeg er ikke i tvivl om, at Magasin er den rigtige ejer af de her ejendomme. Jeg synes egentlig også, at de har gjort en god handel, ligesom vi har. Vi er enormt glade for at kunne komme i mål med en

transaktion som denne med den kompleksitet og de udfordringer, markedet var præget af, med stigende inflation og faldende priser. Og her er vores advokatvalg afgørende. Det er vigtigt for os, at vi er trygge ved den sparring, vi får, og at vi føler, at vi bliver udfordret på vores måde at gøre tingene på. Vi har ikke brug for at blive talt efter munden - tværtimod har vi brug for skarp rådgivning for at sikre, at vi lander det helt rigtige sted for vores medlemmers skyld, hver gang vi lukker en transaktion."

Christian: "Kigger vi tilbage på 2022, er denne sag både en af de mest markante i markedet, men også i vores del af forretningen. For os handler det hele tiden om at være med på sager og med i loopet. Det gælder egentlig uanset sagens størrelse, hvor vi møder alt fra de mindre til de rigtig store som denne med Magasin."

ATP Ejendomme:

ATP Ejendomme ejer, drifter og udvikler en lang række af Danmarks mest ikoniske ejendomme. Forretningen skal foruden at give plus på danskernes pension også bidrage positivt til det samfund, den er en del af.

ATP Ejendomme er glade for processen og handlen, der sender ejendommene tilbage til Magasin-koncernen.

Transaktionen er en del af en strategisk proces, da den giver ATP Ejendomme mulighed for at fortsætte justeringen af ejendomsporteføljen, som gennem en længere periode har haft øget fokus på investeringer i kontorejendomme, og forretningens egen rolle som en aktiv ejer af ejendomme i Danmark.



Foto: ATP Ejendomme

Ny partner bidt af bæredygtig finansiering

Anne Cathrine Ingerslev er ny partner i Bruun & Hjejle. I bagagen har hun solid erfaring fra nogle af de største finansieringssager i London, hvor hun har set ESG-finansiering brage frem.

For blot fem år siden var grøn og bæredygtig finansiering et særsyn. I dag er ESG-relateret finansiering et stort og hastigt voksende marked. Det startede med de såkaldte grønne obligationer, og nu er det internationale fokus på ESG i finansiering for alvor slået igennem i Danmark.

“Det er en tendens, der kommer til at stige markant. Virksomhederne lægger et kæmpe arbejde i det, og vi kan se, hvordan ESG-relateret finansiering er stort blandt vores klienter, især de store Corporates og Private Equity-fondene i M&A-markedet,” fortæller Anne Cathrine Ingerslev, der i branchen er kendt under initialerne AC.

Store sager i London

AC har en master i jura og finansiering fra Oxford University foruden sin uddannelse som dansk og engelsk advokat, og det har sat sit tydelige præg på hendes karriere. Efter tiden i Oxford arbejdede AC i London hos det førende internationale advokatfirma Davis Polk & Wardwell.

Her var hun med til at opbygge virksomhedens engelske finansieringsafdeling og rådgive store selskaber, banker og fonde i forskellige, komplekse finansieringstransaktioner. Klienterne var ofte særdeles prominente, og derfor havnede sagerne undertiden på forsiden af Financial Times.



Hvad er ESG-relateret finansiering?

Bæredygtig finansiering omfatter bl.a. obligationer og lån, hvor prisen på finansieringen er bundet op på, om virksomheden opfylder visse mål for bæredygtighed. Det kan f.eks. være mål for reduktion af CO₂-udledning, øget ligestilling i ledelsen eller øget fastholdelse af medarbejdere. Det er således ikke kun "grønne" virksomheder, der kan være med.

”

Min tid i London udviklede mig meget, både personligt og professionelt. Tempoet er et lidt andet end i Danmark, og man bliver presset til at fokusere helt enormt. Det havde jeg virkelig gavn af. Det kan jeg især mærke, efter jeg er vendt hjem til Danmark. Jeg har taget nogle rutiner med derfra. Jeg lærte blandt andet at yde tydeligere rådgivning, som klienterne herhjemme ikke er vant til at møde, men som de bliver positivt overraskede over,” siger AC.

”Hjem” til Bruun & Hjejle

I sommeren 2022 vendte AC tilbage til Bruun & Hjejle, hvor hun tog sine første skridt i karrieren i årene 2006-2013.

”For mig er Bruun & Hjejle mere end en arbejdsplads. Relationer og miljø betyder enormt meget for mig. Bruun & Hjejle er en af de store spillere på de områder, vi gerne vil markere os på, men samtidig er vi ikke et sted, hvor man drukner i mængden. Vi kender og bekymrer os om hinanden. Det er med til at gøre Bruun & Hjejle til noget særligt.”



En pionér inden for finansiering

Anne Cathrine Ingerslev er 38 år og tiltrådte i sommeren 2022 som partner i Bruun & Hjejle. Hun kom som partner fra Plesner og har tidligere arbejdet som advokat i Davis Polk & Wardwell i London. I London har hun håndteret store, komplekse sager for fonde, banker og selskaber fra allerøverste hylde, og i Danmark har hun bl.a. gjort sig bemærket ved at repræsentere European Energy i det største udbud nogensinde af grønne obligationer på Nasdaq Copenhagen samt TDC NET i forbindelse med en omfattende refinansiering, der omfattede den første såkaldte WBS-finansiering nogensinde til et dansk selskab, herunder udstedelse af sustainability-linked obligationer under selskabets EMTN-program.

Året der gik i Bruun & Hjejle

8



Udnævnelse af nye partnere



Liv Helth Lauersen

Den 1. marts 2022 tiltrådte Liv Helth Lauersen som partner i Entreprise.

Liv har betydelig erfaring med rådgivning af klienter i bygge- og anlægssektoren og har succesfuldt håndteret en række principielle rets- og voldgiftssager for bygherrer, entreprenører og rådgivere. Hun har bl.a. repræsenteret Byggeskadefonden i en række principielle retssager om vindspærreplader, der indeholder magnesiumoxid (MgO), som kan betegnes som en af de største byggeskandaler i nyere tid. Liv har i de sidste ni år været partner i Sirius' afdeling for fast ejendom og entrepriser.



Anne Cathrine (AC) Ingerslev

Den 1. juli 2022 tiltrådte Anne Cathrine (AC) Ingerslev som partner i Bank og finans.

AC har omfattende erfaring med finansieringstransaktioner. Hun rådgiver selskaber, fonde, banker og alternative långivere om et bredt spektrum af finansieringstransaktioner, og hun har allerede håndteret nogle af de største og mest komplekse sager i Danmark. Dertil kommer, at hun har markeret sig inden for grøn, bæredygtig og anden ESG-relateret finansiering. AC kommer senest fra Plesner, men har forinden tilbragt en del år i London hos det førende amerikanske advokatkontor Davis Polk & Wardwell.

Hen over året har vi budt nye partnere velkommen. Udnævnelserne er sket med afsæt i et ønske om at styrke vores strategiske fokus på store og komplekse transaktioner, tvister og undersøgelser yderligere. En er hentet fra "egne rækker", mens de tre yderligere partnere er rekrutteret eksternt – dog har to af dem slået deres folder hos Bruun & Hjejle og vender således hjem igen. Mød vores nye partnere.



Anna de Vos-Zehngraff

Den 1. juli 2022 tiltrådte Anna de Vos-Zehngraff som associeret partner i Databeskyttelse – GDPR.

Anna de Vos-Zehngraff er specialiseret inden for databeskyttelse og GDPR og rådgiver om alle juridiske aspekter vedrørende behandling og beskyttelse af personoplysninger. Anna rådgiver hovedsageligt større danske og internationale klienter i komplekse sager om overholdelse af de danske og europæiske regler om databeskyttelse såvel som øvrig compliance. Anna kommer fra en stilling som Data Protection Officer i Alm. Brand, men har slået sine folder i Bruun & Hjejle fra 2013-2020.



Andreas Hvid Clement

Den 1. januar 2023 tiltrådte Andreas Hvid Clement som associeret partner i vores afdeling for Fast ejendom.

Andreas har indgående kendskab til ejendomstransaktioner og asset management samt projektudvikling. Andreas rådgiver danske såvel som internationale klienter og har været involveret i en række markante transaktioner. Andreas har blandt andet bistået Genesta med købet af Neroport-bygningen (tidligere Ferring-hovedkontor) i Ørestaden, som er blandt de største kontortransaktioner de seneste år. Andreas har været ansat hos Bruun & Hjejle de seneste to år og var forinden en fast bestanddel af advokatfirmaet Winsløw gennem 7 år. Andreas har også en fortid som in-house counsel i Coop Danmarks ejendomsafdeling.

Ny managing partner i Bruun & Hjejle: "Vi står et godt sted"

Da Christian Johansen den 1. februar 2023 tiltrådte som managing partner i Bruun & Hjejle, var det en rutineret advokat, der satte sig i spidsen for advokatfirmaet. Med mere end 25 års erfaring og en stor interesse for ledelse er hans blik stift rettet mod sund kommerciel drift og et stærkt fællesskab.

Christian Johansen overtog pladsen for bordenden efter at en enig partnerkreds i januar 2023 pegede på ham som den næste managing partner i advokatfirmaet. Han er specialiseret i byggeriets retsforhold og har i mere end 25 år rådgivet nogle af de største danske og internationale parter i byggeriet om blandt andet indgåelse af kontrakter, i tvister under udførelse og håndtering af tvister i forligsforhandlinger, rets- og voldgiftssager. Christian har været partner i Bruun & Hjejle siden 2012 og har siden 2014 været medlem af bestyrelsen.

"Bruun & Hjejle har et stærkt fundament og en sund drift, og jeg glæder mig til at tage fat på min nye rolle og stå i spidsen for et af Danmarks førende advokatfirmaer. Fra mine mange år i virksomhedens ledelse kender jeg firmaet rigtig godt, og jeg ser frem til at komme endnu tættere på driften og fortsætte den strategiske udvikling af Bruun & Hjejle. Vi står et godt sted, og jeg har også en stærk fornemmelse af, hvad det er for nogle skridt, som vi sammen bør tage fremadrettet," siger Christian.



Klienten i fokus

Bruun & Hjejle har rødder tilbage til 1878, men fik sit nuværende navn i forbindelse med en fusion i 2009. Bag fusionen lå et ønske om at skabe et unikt, stærkt fællesskabsorienteret advokatfirma drevet af nogle af landets førende jurister. Ambitionen var dengang som nu at matche den virkelighed, som klienterne møder hver dag. En virkelighed, der med stigende kompleksitet skaber nye forretningsmæssige og juridiske udfordringer.

”

“Tiderne skifter, og det nuværende økonomiske landskab skaber udfordringer for vores klienter. Det er essentielt, at vi er i stand til at levere på det komplekse niveau, som diverse ændringer i tiden kræver. Vi følger hele tiden med i, hvordan markederne for transaktioner og tvister udvikler sig, så vi kan imødekomme de ændrede behov, vores klienter har. Først og fremmest handler det om, at vi insisterer på at have dygtigheden og modet til at omstille os og handle hurtigt, men også at vi er så tæt på vores klienter og deres forretning, at vi sammen kan finde de rigtige løsninger” siger Christian.

En samlende figur

Ambitionen fra 2009 om at skabe et unikt, stærkt fællesskabsorienteret advokatfirma flugter godt med valget af ny managing partner, som Bruun & Hjejles bestyrelsesformand, Ole Spiermann, kalder en samlende figur.

“Når en så erfaren profil med så stor faglig tyngde sætter sig i stolen som managing partner, er det selvfølgelig tegn på, at vi har en sund og stærk organisation, der er godt rustet til fremtiden. Jeg tror, at Christian er den helt rigtige til positionen som managing partner. Christian er en samlende figur, som lægger stor vægt på en sund kommerciel drift og på et stærkt fællesskab. Han er utrolig vellidt i organisationen, og nyder stor opbakning. En opbakning han har opnået gennem sit vedvarende engagement som leder og som en del af bestyrelsen,” lyder det fra Ole Spiermann.



CV – Christian Johansen

2023-	Managing partner, Bruun & Hjejle
2014-2023	Bestyrelsesmedlem, Bruun & Hjejle
2012-	Partner, Bruun & Hjejle
2009-2012	Partner, Horten
2000-2009	Partner, Søby og Partnere
1999	Ph.d. i entrepriseret, Københavns universitet
1994	Cand.jur., Aarhus Universitet



Ung advokat i Minkkommissionen

Det er ikke alle forundt at skrive et stykke juridisk danmarkshistorie. Ikke desto mindre var det netop det, 34-årige Christian Taksø gjorde, da han var med til at skrive beretning i Minkkommissionen.

Om formiddagen den 30. juni 2022 afleverede Minkkommissionen under intens offentlig bevågenhed sin beretning i ni bind til Folketinget. Sagen var i sig selv spektakulær, men også selve kommissionens form var enestående. Det er første gang, der er nedsat en granskningskommission, som er en ny undersøgelsesform med forankring i Folketinget, der kan gennemføres hurtigere end en almindelig kommissionsundersøgelse. Minkkommissionen fik således kun lidt over 1 år til at færdiggøre sit arbejde.

Alt skulle gennemgås

”Det var en lettelse og en bedrift at blive færdig med den,” fortæller Christian Taksø, der er advokat hos Bruun & Hjejle. I maj 2022 blev han tilknyttet Minkkommissionen og var med til at udarbejde beretningen i samarbejde med kommissionens medlemmer og det øvrige sekretariat. Foruden Christian Taksø var advokatfuldmægtig hos Bruun & Hjejle Alberte My Christiansen ligeledes ansat i kommissionen, mens Bruun & Hjejles bestyrelses-

formand, Ole Spiermann, var en af kommissionens tre medlemmer sammen med landsdommer Michael Kistrup, der var formand for kommissionen, og professor Helle Krunke.

Forud for afleveringen i juni 2022 var gået nogle meget intense uger med masser af aften- og weekendarbejde, hvor det meget omfattende materiale skulle læses, bearbejdes og vurderes. Alt skulle gennemgås igen og igen. Hver en detalje skulle være på plads. Men spørger man Christian Taksø, om han ville gøre det igen, kommer svaret prompte: det ville han uden tvivl.

Et unikt ansvar

”Man skal virkelig veje sine ord nøje. I en normal retssag er det parterne, der tilvejebringer beviserne, og man hører deres synspunkter. Processen er anderledes i en kommission. Embedsmændene har kun i begrænset omfang mulighed for at påvirke processen, og arbejdet er i langt højere grad tilrettelagt af kommissionen selv. Det betyder et større ansvar.”

Konklusionerne i Minkkommissionens beretning har efterfølgende givet anledning til ansættelsesretlige vurderinger af de involverede embedsmænd. I Statsministeriet, Justitsministeriet, Rigspolitiet, Miljø- og Fødevareministeriet og Fødevarestyrelsen førte det til, at en række embedsmænd blev sanktioneret på grundlag af kommissionens vurderinger. Kammeradvokaten var inddraget i arbejdet. Justitsministeriet indledte også en tjenestemandssag mod rigspolitichefen, herunder med tiltalepunkter ud over kommissionens kritik, men rigspolitichefen blev frifundet i februar 2023.

”

Sanktionerne mod en række embedsmænd og udløsningen af folketingsvalget i 2022 viser, at kritikken er blevet taget alvorligt. Det var meget, meget spændende at være involveret i og have indflydelse på noget, der har så stor samfundsmæssig betydning. Det er helt unikt, især for en ung advokat som mig,” fortæller han.

Christian Taksø tilføjer, at det naturligvis ikke tilkommer ham at kommentere den efterfølgende vurdering af eksempelvis rigspolitichefen, men bemærker, at forhørsledelsen i tjenestemandssagen nok kom til en anden vurdering, men ikke en anden vurdering af kernen i sagen.

Fra Rigsretten til Bruun & Hjejle

Som nyuddannet advokat var Christian Taksø i 2018 nysgerrig efter at prøve kræfter med domstolene. Det trak i ham at få mulighed for helt objektivt at kigge på sagerne og arbejde grundigt med alle detaljer, og derfor takkede han ja til muligheden for at blive dommerfuldmægtig i Højesteret. Også i denne sammenhæng var Christian Taksø med til at skrive danmarkshistorie. Han var nemlig den ene af to dommerfuldmægtige fra Højesteret, der arbejdede for Rigsretten, da sagen mod tidligere udlændinge-, integrations- og boligminister Inger Støjberg skulle behandles.

Opvokset i Bruun & Hjejle

Christian Taksø startede som stipendiat i Bruun & Hjejle i 2013, og var efterfølgende i huset både som fuldmægtig og advokat. Siden har han blandt andet været dommerfuldmægtig i Højesteret, hvilket gav ham mulighed for at være dommerfuldmægtig i rigsretssagen mod Inger Støjberg. I foråret 2022 vendte han ”hjem” til Bruun & Hjejles afdeling for proces.

Tiden hos Højesteret og Rigsretten gav Christian Taksø erfaring med, hvordan domstolene fungerer. Grundigheden og blikket for detaljen og den juridiske teori havde han sat pris på, men han længtes efter at vende retur til Bruun & Hjejle, hvor han tidligere havde slået sine folder.

”Det er et fedt sted at være med spændende sager og nogle rigtig gode mennesker. Valget kom derfor naturligt for mig. Og det er klart en styrke at komme tilbage med erfaringer fra domstolene,” siger han.

Et forsvar for retsprincipperne

For Christian Taksø er det en vigtig drivkraft at være med til at opretholde retsprincipperne og forsvare retsstaten. Instruksagen, som førte til Rigsretten, og minksagen, som førte til granskningskommissionen, er de mest betydningsfulde sager om ministre og embedsmænd, som

vi har set i årtier, og Christian er meget glad for, at han helt enestående har haft mulighed for at tage del i begge.

”Forhåbentlig har både Minkkommissionen og Rigsretten medført, at der er større fokus på hjemmel – at det er lovligt, hvad man foretager sig. På den måde har det været meget betydningsfuldt arbejde. Det er principper, der er værd at kæmpe for,” siger Christian Taksø.

Ny spydspids for GDPR: Ung leder sætter sit præg på kulturen

Anna de Vos-Zehngraff er Bruun & Hjejles nye spydspids for afdelingen Databeskyttelse og GDPR. Med sin erfaring fra "den anden side af bordet" i blandt andet den finansielle sektor har hun et særligt blik for virksomhedernes behov for pragmatisk rådgivning om databeskyttelse.

Da Anna de Vos-Zehngraff blev uddannet advokat, faldt det tidsmæssigt sammen med et af de mest markante tiltag fra EU. Forordningen om databeskyttelse, også kendt som GDPR. Den trådte i kraft den 25. maj 2018, og den har fra dag ét præget Anna de Vos-Zehngraffs karriere.

"Jeg føler mig heldig, fordi jeg har fået lov til at beskæftige mig med persondataret og databeskyttelse fra et meget tidligt tidspunkt i min karriere. Da jeg begyndte at arbejde med og interessere mig for fagområdet, var det nærmest stadig under opbygning herhjemme, og databeskyttelse fyldte ganske lidt i sagerne. Siden 2016 er efterspørgslen efter GDPR-rådgivning eksploderet, og der kommer konstant nye tilsynsafgørelser, EU-domme, vejledninger og retningslinjer. Derfor kræver det også meget af os, der arbejder med GDPR, at følge med og været opdaterede, men det har været et privilegium at have været med fra det tidspunkt, hvor fagområdet for alvor fik betydning," fortæller Anna de Vos-Zehngraff.

En afgørende disciplin for M&A

I dag er 34-årige Anna de Vos-Zehngraff associeret partner med ansvar for fagområdet databeskyttelse og GDPR hos Bruun & Hjejle, hvor hun også tidligere har været i perioden 2013-20. I mellemtiden var Anna i et par år ansat som Data Protection Officer i Alm. Brand-koncernen, hvilket har givet hende en helt særlig indsigt i den finansielle verden.

Bruun & Hjejle er rådgiver på nogle af landets største og mest højprofilerede M&A-transaktioner, hvori håndtering af GDPR spiller en større og større rolle. Den hastige juridiske og politiske udvikling på området har på få år katapulteret GDPR op som en afgørende disciplin. Det gælder både i forhold til virksomheders generelle drift og forretningsførelse, ligesom GDPR efterhånden fylder rigtigt meget, når det kommer til M&A-transaktioner. Det mærker Anna de Vos-Zehngraff tydeligt, når hun betragter den øgede efterspørgsel fra klienter, der skal have løst komplekse spørgsmål om GDPR og databeskyttelse.



Løsninger der fungerer i virkeligheden

Anna de Vos-Zehngraff mener, at der i virksomhederne i dag er et rigtigt fornuftigt fokus på databeskyttelse og GDPR. Al ligevel bliver hun tit overrasket over, hvor lidt compliance der rent faktisk er på plads i nogle virksomheder – og det gælder også store og ellers meget veletablerede virksomheder.

”Noget af det, der er vigtigt for mig, når jeg rådgiver, er ikke kun at komme med en opgørelse over fejl og mangler, men også at hjælpe klienten ordentligt videre med en løsning og en plan, som rent faktisk kan fungere i klientens virkelighed. Det kræver, at man på forhånd forstår klientens forretning eller organisation lidt mere indgående, og at man også overvejer, hvordan man rent praktisk kan implementere de nødvendige compliancetiltag,” siger hun.

Med rollen som Data Protection Officer hos Alm. Brand-koncernen i bagagen kan Anna de Vos-Zehngraff se, at det kan være svært som ekstern rådgiver at vurdere, hvordan man nemmest og mest skånsomt hjælper implementeringen af virksomhedens compliance på vej. Uden erfaring fra indersiden af en stor virksomhed eller organisation kan det være vanskeligt at forstå de udfordringer og dynamikker, der altså er på spil i forhold til f.eks. strategi, forretningsoptimering og stakeholder-management.

Erfaring fra en virksomhed i transformation

Anna de Vos-Zehngraffs tid hos Alm. Brand var præget af en omfattende transformation af virksomheden. Først blev

bankdelen solgt fra, siden pensionselskabet. Dernæst var der opkøbet af Codan, der gjorde Alm. Brand til Danmarks næststørste forsikringskoncern. Alle sammen store og opsigtsvækkende handler, der gav Anna de Vos-Zehngraff et unikt indblik i, hvilke udfordringer virksomhederne sidder med, når de er midt i store forandringsprocesser som opkøb og frasalg.

”

Når du har en forståelse for, hvordan compliance rent faktisk fungerer i virkeligheden, og hvilke udfordringer der kan være forbundet med den funktion eller disciplin, er det langt nemmere at levere rådgivning om compliancetiltag, der rent faktisk kan bruges. Min styrke er, at jeg ikke ser isoleret på databeskyttelsesreglerne og de mange forpligtelser, der følger med, for jeg ved, at compliance og forretningen bliver nødt til at spille hinanden gode. Compliance er for mig at se definitionen af en juridisk holdsport!” siger Anna de Vos-Zehngraff.

Relationer og tillid

Som leder af Bruun & Hjejles afdeling for databeskyttelse og GDPR har Anna de Vos-Zehngraff fået mulighed for at bygge sin helt egen afdeling fra bunden. I den proces har arbejdspladsens kultur meget at sige, mener hun.

”Da jeg skulle finde nye medarbejdere til teamet, skulle det være nogle af de dygtigste, men det er også vigtigt for mig, at vi i teamet kan få opbygget nogle gode, solide og sunde relationer til hinanden rent personligt. Når vi skal arbejde tæt og meget sammen, betyder relationen meget.”

Sammen med relationer er tillid et nøgleord for Anna de Vos-Zehngraff. Hun fortæller, at det er vigtigt for hende at udvise tillid til, at medarbejderne selv kan planlægge og løse deres opgaver under fleksible rammer, så arbejdsliv og privatliv kan passe sammen. Bruun & Hjejle skal også på dette punkt være et godt eksempel i advokatbranchen, mener hun.

”Måske er det feministen i mig, der stille gør oprør, men det betyder meget for mig at vise, at jeg som ung kvinde og mor til to små børn sagtens kan have både det familieliv og det arbejdsliv, som jeg ønsker,” siger hun.

Det er en fast del af kalenderkabal, at Anna de Vos-Zehngraff nogle dage arbejder hjemmefra og ofte arbejder sent om aftenen eller på skæve tidspunkter. Det passer nemlig godt ind i hendes familieliv.

”Men det betyder absolut ikke, at det passer andre at indrette sig sådan. Derfor har jeg også sagt til mine medarbejdere, at de altså ikke behøver at arbejde sådan, bare fordi jeg sender mails på alle mulige og umulige tidspunkter.”



Vores medarbejdere og kultur

Bevægelse styrker relationer til klienter og medarbejdere

Pleje af relationer til klienter og medarbejdere er andet og mere end formelle arrangementer. Partner Elise Ross-Hansen bruger sport, når netværk og relationer skal opdyrkes.

Hun løber tre gange om ugen og ror en eller to gange om ugen på Bagsværd Sø. Og det meste foregår i arbejdsregi. Sammen med klienter og potentielle klienter dyrker Elise Ross-Hansen rosportens kongedisciplin, 8'er med styrmand, på Bagsværd Sø, hvor den tredobbelte OL-guldvinder Eskild Ebbesen er holdets cheftræner. Løbeturene er med klienter i Bruun & Hjejles løbeklub, men løb danner også ramme for bl.a. udviklings-samtaler med kolleger.

Et bevidst valg af holdsport

Ideen bag Bruun & Hjejles tilgang til sport med klienter er tæt forbundet med virksomhedens værdier og strategi. Da man til daglig arbejder med komplekse transaktioner og tvister, er det vigtigt for Bruun & Hjejle at udstråle overskud, energi og mod, som er en af tre kerneværdier. Og valget af roning er ikke tilfældigt.

“Valget af roning er bevidst, fordi det er en sport, der ikke er individuel. I lykkelige øjeblikke opnår otte roere det, man kalder for bådens swing – når otte personer arbejder perfekt sammen, er helt synkron, og nærmest bliver ét,” fortæller Elise Ross-Hansen.

Hun peger på, at man kommer meget tæt på hinanden, når man mødes kvart over seks mandag morgen for at ro på Bagsværd Sø. Når man bliver presset fysisk, knytter man bånd på en anden måde, end man gør til en middag, og det styrker samarbejdet og relationerne, mener Elise Ross-Hansen.

Roning i Bruun & Hjejle

Bruun & Hjejles rohold giver god mulighed for at netværke, træne og have det sjovt samtidig. Roholdet består af en blanding af klienter og gode samarbejdspartnere samt partnere fra Bruun & Hjejle.

Træningen består af indendørs roning i Danske Studenters Roklub hver mandag morgen. Alt efter vejrforhold går holdet på vandet på Bagsværd Sø omkring april måned. Udover træning deltager roholdet i løbet af sæsonen i forskellige ro-events, som skaber sammenhold og glæde blandt roholdets deltagere.

Træningen varetages af Eskild Ebbesen.



Sport som ledelsesfilosofi

Også interne møder foregår ofte i bevægelse. Det hører ikke til sjældenhederne, at Elise tager udviklingssamtaler og andre møder under en løbe- eller gåtur. Bruun & Hjejle vil gerne være en arbejdsplads, hvor man lever hele liv og får mere energi i en hverdag, hvor arbejdet fylder meget. Man taler også mere frit, når rammen for samtalen ikke er et mødelokale. Det behøver ikke foregå på hverken helt eller halvt eliteniveau, understreger Elise Ross-Hansen, der lægger vægt på, at der skal være plads til alle, uanset om man løber eller ej.

”Bare det at gå sammen gør i sig selv en stor forskel i forhold til at sidde ved et bord og kigge direkte på hinanden. Det, at man eksempelvis går sammen og nyder sollyset, skaber en naturlig samtale, som man kan bruge som udgangspunkt, uanset hvad man har brug for at tale om. Når vi løber, kommer der desuden naturlige pauser i samtalen, hvor man bare koncentrerer sig om sit åndedræt. Det oplever man ikke i et mødelokale,” fortæller hun.

Løb i Bruun & Hjejle

Hver onsdag morgen bindes løbeskoene, og klienter og partnere begiver sig ud på dagens løberute, som tilbagelægges i to tempi alt efter dagsformen.

Der sættes løbende sportslige mål. Bruun & Hjejles løbehold har således til hensigt at gennemføre fem halvmaratons på to år – også kaldet Superhalvs. Derudover deltager holdet i seks af de største maratonløb i verden samlet i en serie kaldet World Marathon Majors.

Løbetræningen sker under kyndig vejledning fra Bjarke Kobberø fra Running26.

En anden interessant erfaring, Elise Ross-Hansen har gjort sig, er, at en aktivitet som løb har den fordel, at den jævner banen ud på tværs af anciennitet. Medarbejdernes tilbagemeldinger er også positive.

”Når vi løber sammen, er der ikke det samme hierarki, som når vi sagsbehandler, tværtimod er det ofte afdelingens yngste, der er de bedste. Det er en equaliser, som vi alle har gavn af,” lyder det.



Om Elise Ross-Hansen

Elise Ross-Hansen er leder af Bruun & Hjejles afdeling for arbejds- og ansættelsesret og er en efterspurgt rådgiver på dette felt, herunder i forbindelse med M&A, rationalisering og restrukturering, kompensation og incitamentsordninger samt den særlige regulering for medarbejdere i den finansielle sektor og kapitalforvaltere. Hun har også omfattende erfaring med området i forbindelse med undersøgelser samt rets- og voldgiftssager.

Elise yder rådgivning om arbejds- og ansættelsesretlige forhold i forbindelse med nogle af landets største og mest profilerede transaktioner og tvister, herunder i forbindelse med Copenhagen Infrastructure Partners etablering af nogle af verdens største fonde for vedvarende energi samt undersøgelserne af Danske Banks estiske filial og investeringsproduktet Flexinvest Fri.



Karriereudvikling i Bruun & Hjejle

Vi sidder med ved bordet, når landets mest komplekse forretningsmæssige og juridiske udfordringer skal løses. Når vi lykkes med det, skyldes det, at vi arbejder målrettet med vores individuelle og fælles faglighed, talentudvikling og en stærk teamstruktur. Det er nødvendigt for at kunne arbejde i toppen af dansk erhvervsliv og finde nye løsninger, der hæver barren og sætter nye standarder i branchen.

Vi ved, at faglig og personlig udvikling spiller en vigtig rolle for medarbejderes trivsel og motivation. Derfor arbejder vi målrettet med vores medarbejderes individuelle udvikling. Gennem skræddersyede uddannelser, mentorordninger, dialogmøder, personlige udviklingsplaner mv. sikrer vi, at vores medarbejdere har de fornødne kompetencer for at kunne løse morgendagens udfordringer.

DANMARKS BEDSTE ADVOKATUDDANNELSE

Vi har designet en række interne uddannelser for alle jurister i Bruun & Hjejle – både advokat- og erhvervsjuridiske fuldmægtige, færdiguddannede advokater og erhvervsjurister og partnere. Launch, Ascent og Orbit har som fælles mål at dygtiggøre vores jurister på tværs af anciennitetsniveauer og specialiseringer.



Launch

Det ligger os meget på sinde, at vores nye fuldmægtige kommer godt fra start. Derfor starter vores nyuddannede fuldmægtige altid på vores introforløb Launch, før de kommer ud i de enkelte faggrupper. Her træner de basale færdigheder, som klæder dem på til deres nye rolle. Launch er samtidig et socialt ryste-sammen-forløb, hvor de bliver en del af et fuldmægtighold, som de følges med resten af uddannelsen.

Ascent

Ascent er en del af vores interne skræddersyede uddannelse. Formålet med Ascent er at styrke vores medarbejderes kompetencer inden for de forskellige juridiske specialer og ikke-juridiske discipliner gennem kurser, arbejdsprocesser og mesterlære. Ascent giver vores medarbejdere indblik i samarbejdet med vores klienter og sagsarbejdet, så de bliver i stand til selvstændigt og sikkert at navigere i de komplekse sager, Bruun & Hjejle varetager. De enkelte kurser er under konstant udvikling for løbende at tilpasse sig nye discipliner og teknologier, så vi sikrer, at vores medarbejdere altid får den bedst mulige uddannelse.

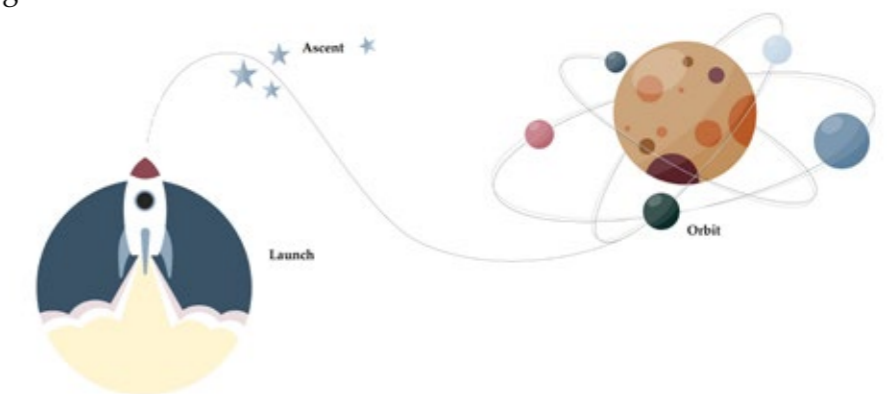
Orbit

Orbit er navnet på vores interne skræddersyede uddannelse for partnere, advokater, erhvervsjurister, advokatfuldmægtige og erhvervsjuridiske fuldmægtige. Formålet med Orbit er at udvikle de kompetencer, der udover de juridiske, gør vores jurister i stand til at levere en præcis og brugbar rådgivning til vores klienter. Flere og flere af de juridiske opgaver vil i fremtiden blive løst ved hjælp af teknologi, og værdiskabelsen vil i langt højere grad også kunne findes i de ikke-juridiske færdigheder. Orbit medvirker til, at vi uddanner problemløsende, kreative og selvstændige jurister, der på egen hånd og gennem arbejde i teams, kan yde pragmatisk og brugbar, klientnær rådgivning på en effektiv måde.

Orbit er baseret på en agil tilgang og bliver løbende tilpasset, så den er klientnær og tager udgangspunkt i, hvad der giver værdi for vores klienter, og hvad der kræves af fremtidens jurist. Orbit sikrer, at alle fra fuldmægtig til partner løbende udvikler sig, og at alle kommer igennem de samme moduler, så den tillærte viden skaber værdi og bliver forankret på tværs af organisationen.

Alle skal igennem seks moduler over en periode på tre år. De består af:

- Kreativitet og problemløsning
- Forretningsforståelse
- Forretningsudvikling
- Projektledelse og team
- Emotionel intelligens
- Selvtillid og fremtoning



Erhvervsjurist i advokatbranchen

Bruun & Hjejle står bag en skræddersyet uddannelse til erhvervsjurister i advokatbranchen. Uddannelsen er udviklet i samarbejde med flere andre advokatfirmaer, der også har erhvervsjurister ansat. Uddannelsen imødekommer et behov for at skabe et godt fundament for erhvervsjuristernes virke i advokatbranchen, da man som cand.merc.(jur.) ikke har mulighed for at følge advokatuddannelsen.



Mentorordning

Vi ved, at en stor del af læringsprocessen sker gennem andre. Derfor har vi en mentor-ordning, som skal sikre, at vores medarbejdere får kompetent sparring, vejledning og videndeling på sager på tværs af anciennitet. Mentorens opgave er at give feedback og sparring inden for fagområdet.



Dialogmøder og personlige udviklingsplaner

Hos Bruun & Hjejle har vi udskiftet den traditionelle MUS med dialogmøder. Konceptet giver en ramme for løbende feedback og dialog om udvikling, trivsel, performance og fremtid. Formålet med dialogmøderne er at gøre samtalerne mere effektive og værdiskabende, sikre en regelmæssig dialog og løbende feedback og sikre relevans og fleksibilitet i samtalens indhold.



Diversitetstiltag i 2022

Kønsdiversitet i danske advokatvirksomheder

I 2021 påbegyndte antropolog Pernille Slots Lysgaard et treårigt forskningsprojekt, der er igangsat af Advokatrådet. Faktum er, at kun 14 procent af partnerne i landets ti største advokatfirmaer er kvinder. Projektet søger derfor at belyse, hvordan advokatbranchen kan fastholde talentfulde kvinder og øge kønsdiversiteten i de øverste ledelseslag. Forskningsprojektet bliver udført som et antropologisk feltstudie, og Pernille Slots Lysgaard vil løbende lave deltagerobservation og interviewe ledere og medarbejdere på alle niveauer i branchen. Bruun & Hjejle støtter projektet som founding partner, og vi redegør for vores egne diversitetstal i denne årsrapport.

Arbejdspladsvurdering med fokus på det fysiske arbejdsmiljø og trivsel

I 2022 gennemførte vi en arbejdspladsvurdering med fokus på det fysiske arbejdsmiljø samt trivslen i Bruun & Hjejle. Formålet var blandt andet at identificere, hvad der er vigtigt for at øge vores medarbejderes arbejdsglæde, for derved at kunne fokusere fremtidige indsatser. Resultatet af APV'en viste, at der i Bruun & Hjejle er et højt engagement på tværs af alle afdelinger.

Samtaler under barsel

I Bruun & Hjejle har vi stor respekt for, at vi som individer er forskellige, og derfor tror vi heller ikke på, at der findes én løsning for alle. Det gælder helt generelt i forhold til vores tilgang til vores medarbejdere og deres udvikling. Nogle medarbejdere vil have lyst til meget kontakt i løbet af en barselsorlov, mens andre vil have lyst til mindre kontakt. I perioden op til orloven, kontaktes alle vores medarbejdere, uanset køn, for at vi sammen kan lægge en plan for, hvordan de ønsker kontakten under orloven skal forløbe. Initiativet skal medvirke til, at man som medarbejder får en god orlov, mens man stadig føler, at man er en del af Bruun & Hjejles fællesskab samt sikre en god overgang fra et arbejdsliv uden børn til et arbejdsliv med børn.

Ledermåling

Vi ved, at ledelse har en stor betydning for både arbejdsglæde og performance, hvorfor det er vigtigt, at vi i Bruun & Hjejle har gode ledere. I 2022 har vi derfor gennemført en ledermåling i Bruun & Hjejle. Ledermålingen viste, at medarbejderne generelt, på tværs af afdelinger, vurderer deres ledere positivt. I Bruun & Hjejle er det vigtigt, at målingen ikke står alene, men at den bliver omsat til konkrete initiativer, da vi tror på, at man altid kan gøre tingene bedre. Med afsæt i de enkelte afdelinger er der således blevet fulgt op med konkrete handlingsplaner, som skal yderligere understøtte den gode ledelse i organisationen fremadrettet.

Adfærdskodeks og politik for krænkende handlinger

I Bruun & Hjejle bestræber vi os på at være en inkluderende arbejdsplads, hvor vi respekterer hinanden for dem, vi er, og hvor forskellige perspektiver værdsættes. I 2021 skærpede vi opmærksomheden på at skabe et trygt, respektfuldt og inkluderende arbejdsmiljø ved at udarbejde et adfærdskodeks, som sætter retning og skaber fundamentet for vores omgang med hinanden og for samarbejdet indadtil og udadtil. Vi afholder halvårlige introduktioner til adfærdskodekset, hvor vi gennemgår forskellige scenarier og taler om, hvad man kan gøre i forskellige situationer. I 2022 blev alle jurister trænet i, hvordan man skaber de bedste rammer for kreative teams, herunder hvordan man giver lærende og opbyggende feedback til sine kollegaer.

Barsel

Det er afgørende for Bruun & Hjejle at give alle medarbejdere mulighed for at udfolde deres fulde potentiale, og det kræver selvfølgelig også, at der er gode rammer for familieliv. Derfor tog vi i 2021 et vigtigt skridt for at sikre bedre ligestilling. Vi introducerede, efter god dialog med vores medarbejdere, en ny barselsordning for virksomhedens ansatte. Ordningen omfatter, at alle uanset køn vil blive tilbudt 24 ugers betalt orlov i forbindelse med barsel. Vi ser, at initiativet bliver brugt flittigt, og vi noterer os, at vores initiativ nu er blevet bredt accepteret i advokatbranchen og også har spredt sig til andre brancher, hvilket er glædeligt, da det er en forudsætning for, at det med tiden virkelig kan komme til at betyde noget for ligestilling.

Træning i diversitet, inklusion og biasbevidst ledelse

Vi arbejder i Bruun & Hjejle aktivt med diversitet, inklusion og biasbevidst ledelse med det fokus at give os en øget indsigt i, hvordan vi minimerer ubevidste bias ved at invitere forskelligheden ind i organisationen. Dette initiativ har til hensigt at skabe fokus på inklusion, så vi undgår klassiske faldgruber i beslutningsmønstre, og der skabes gode rammer for nytænkning. I 2021 deltog partnerkredsen som de første i organisationen i et skræddersyet træningsforløb om biasbevidst ledelse, mens de resterende ledere i Bruun & Hjejle har deltaget i træningsforløbet i løbet af 2022. Partnerkredsen har i 2022 haft fokus på friktion i organisationen, og hvordan den rette friktion både øger den psykologiske tryghed og tilføjer forskellige perspektiver og kreativitet til organisationen.

Undgå bias i rekrutteringsprocessen

I 2023 forventer vi at kunne implementere en softwareløsning udviklet af Develop Diverse. Løsningen er baseret på kunstig intelligens og kan hjælpe virksomheder med at analysere og neutralisere social stereotyp indhold på tværs af kommunikationskanaler for derigennem at undgå ubevidst bias i rekrutteringsprocessen.

Partnerskab med Kvindelige Jurister

I 2022 har vi forsat vores partnerskab med Kvindelige Jurister. Kvindelige Jurister er en studenterforening med formål at sikre kønsdiversitet i den juridiske branche. Kvindelige Jurister har en vigtig agenda, som vi hos Bruun & Hjejle bakker op om. Vi ønsker at styrke kvindelige juristers karrieremuligheder og hjælpe dem med at udfolde deres fulde potentiale i advokatbranchen og helt generelt.

Netværk for forældre

Working family er et netværk for forældre i Bruun & Hjejle - et tilbud målrettet mænd og kvinder på tværs af vores organisation, som tilsigter at skabe dialog omkring balancen i karriere og familieliv og sikre en god overgang fra et arbejdsliv uden børn til et arbejdsliv med børn. Netværket er startet af advokat Karen Bjørn, som savnede et netværk, hvor man mødes og får etableret kontakter med kolleger på tværs af afdelinger i huset, herunder kolleger som er i samme situation som en selv, og hvor hverdagens udfordringer og glæder derfor er sammenlignelige. Der kommer jævnligt relevante oplægsholdere og holder foredrag for netværket.



Kønsdiversitet i Bruun & Hjejle

Kønsfordelingen blandt vores ansatte er 54 % kvinder og 46 % mænd, mens kønsfordelingen blandt vores jurister er 42 % kvinder og 58 % mænd. Vi er som virksomhed opmærksom på, at køn er mere flydende, end det fremgår af den binære kønsforståelse, og vi tror på, at mangfoldighed på tværs af alle køn bidrager positivt til arbejdsmiljøet og styrker vores konkurrenceevne som firma.

Det er vigtigt for Bruun & Hjejle løbende at skabe muligheder for kvinder i ledelsesfunktioner. Derfor var vi også glade for, at vi i 2022 kunne byde Liv Helth Laursen og Anne Cathrine (AC) Ingerslev velkommen i partnerskabet. Bruun & Hjejle har allerede opfyldt målsætningen om 30 % kvinder i bestyrelsen, idet Henriette Bjerg og Paula Grønlund indtrådte med virkning fra 2022.

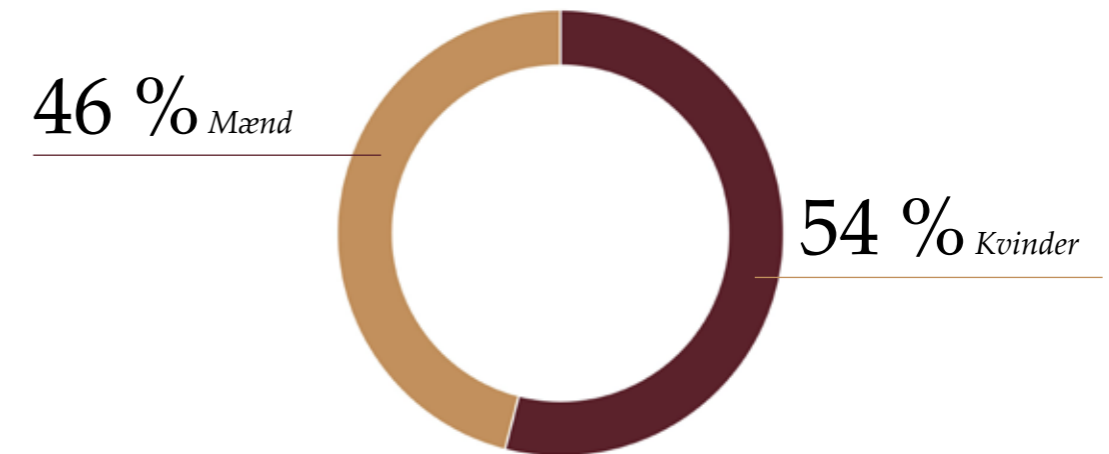
I partnerkredsen havde vi med udgangen af 2022 17 % kvinder, mens partnerkredsen i 2023 består af 19 % kvinder. Vi tror på, at en bred diversitet giver de bedste resultater, og vi arbejder løbende på at få flere kvinder ind i partnerkredsen. Vi har en målsætning om fortsat at øge andelen af kvinder i partnerskabet.

Vores daglige ledelse består af 50 % kvinder, mens stabsfunktionerne på niveau lige under daglig ledelse også udgøres af 50 % kvindelige ledere.

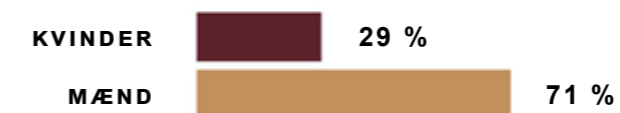
Vi er i Bruun & Hjejles bestyrelse og daglig ledelse opmærksomme på måltallet for kønsmæssig ligestilling ved udvælgelse og indstilling af de bedst kvalificerede kandidater og vil løbende evaluere resultatet af sådanne processer og træffe beslutning om relevante tiltag med henblik på at opnå måltallet.

Vi ønsker i Bruun & Hjejle en divers medarbejderskare, hvor vi kan bruge hinandens forskelligheder og perspektiver til sammen at opnå de mål, vi har sat os.

Samlet kønsfordeling



Bestyrelsen



Kvinder i partnerkredsen



Kvindelige jurister



Daglig ledelse



Stabsfunktioner



ESG



Vores samfundsansvar

Vi har i 2022 tilsluttet os FN's Global Compact – verdens største frivillige initiativ for ansvarlige virksomheder. Med vores tilslutning forpligter vi os til at efterleve Global Compacts ti principper og bidrage til opnåelsen af verdensmålene. Principperne giver en fælles etisk og praktisk ramme for virksomhedsansvar og er baseret på internationale konventioner og aftaler, og tillader os at arbejde endnu mere struktureret med samfundsansvar og bæredygtighed.

Global Compacts mission er at mobilisere en global bevægelse af ansvarlige virksomheder for at skabe en bedre verden. Det gør de med udgangspunkt i ti grundlæggende principper, som alle virksomheder, der tilslutter sig Global Compact, forpligter sig til at efterleve. Som medlem af Global Compact skal man efterleve fundamentale principper inden for menneskerettigheder, arbejdstagerrettigheder, miljø og anti-korruption – noget vi allerede prioriterer højt i Bruun & Hjejle, men som vi fremadrettet kommer til at arbejde endnu mere systematisk med.

Vi har i 2022 også tilsluttet os Science Based Targets initiative (SBTi). Sammen med foreløbigt 138 andre (pr. februar 2023) ambitiøse, danske virksomheder, som bl.a. Novo Nordisk, Carlsberg, Maersk, Salling Group og Ørsted, har vi forpligtet os til at reducere vores drivhusgasudledninger gennem konkrete målsætninger, der er baseret på aktuel klimavidenskab.

Menneskerettigheder

Bruun & Hjejle anser respekt for menneskerettigheder som en forudsætning for at drive en af Danmarks førende advokatvirksomheder. Konkret huser vi Club Lannung, der er rammen om Københavns Universitets deltagelse i det nordiske processpil om Den Europæiske Menneskerettighedskonvention. De unge talenter, som i 2022 deltog på vegne af Club Lannung, vandt i juni finalen i Højesteret i årets udgave af Nordisk Processpil. Sagen handlede om tvangsindlæggelsen og -fikseringen af en 14-årig dreng med en autismediagnose. Holdet modtog desuden en pris for det bedste klageskrift, og Emma Thorup, som afgav statens duplik, vandt en pris som bedste procedør. Holdet fik også en flot førsteplads i Trans European Moot Court Competition, som blev afholdt den 18. november 2022 i Den Europæiske Menneskerettighedsdomstol i Strasbourg. Club Lannung mødte Team Iustitia fra Niš Universitet i Serbien.

Bruun & Hjejle har begrænset kontakt til klienter, leverandører og stater med særlige udfordringer på området for menneskerettigheder. Vi vurderer løbende, om vi kan gøre en indsats og forskel, men for nuværende vurderes det, at vedtagelsen af formelle politikker ikke i relevant omfang vil påvirke Bruun & Hjejles indsats på dette område. Vi har ikke identificeret nogle nævneværdige risici.

Pro bono

Bruun & Hjejles rådgivning baserer sig på en bred interesse for dansk erhvervsliv og for det danske samfund som helhed. Vi bidrager til en række aktiviteter, hvor der med udgangspunkt i vores juridiske kompetencer udtrykkes et samfundsansvar blandt andet gennem indgåelse af partnerskaber, som gør en positiv forskel for vores omverden. I den sammenhæng laver vi pro bono-arbejde for en række sociale og velgørende organisationer. I 2022 har vi blandt andre rådgivet Kræftens bekæmpelse, Red Barnet, United World Colleges, Børnecancerfonden og UNICEF Danmark på pro-bono basis.

Anti-korruption, bestikkelse og compliance

Bruun & Hjejle har nultolerance over for bestikkelse og korruption og ønsker en kultur med fokus på det samfundsmæssige ansvar. Vi har etableret procedurer for kundekendskab og forretningsgange for at supportere dette samt kontinuerlig træning af alle medarbejdere for sikre forankringen i organisationen. Compliance er af stor vigtighed i samfundet og naturligvis også for Bruun & Hjejle. Derfor har vi en lang række interne procedurer til overholdelse af hvidvasklovgivningen, Persondataforordningen, IT-sikkerhed samt et værdigrundlag, som sikrer, at alle har kendskab til en ordentlig og troværdig ageren over for klienter og samfund. Vi sikrer løbende, at alle i Bruun & Hjejle gennemfører træning inden for IT-sikkerhed og compliance.

Bæredygtighed

Vi tager del i den grønne omstilling

Erhvervslivet er afgørende for, at vi når i mål med den grønne omstilling i Danmark, så vi som land kan bidrage til kampen mod globale klimaforandringer. Bruun & Hjejle er en rådgivningsvirksomhed, hvilket betyder, at vi i sammenligning med eksempelvis produktionsvirksomheder har en begrænset direkte udledning af drivhusgasser. På trods af det tror vi på, at vi alligevel kan og skal spille en rolle i den grønne omstilling. Derfor har vi også en ambition om at bidrage proaktivt til en bæredygtig fremtid.

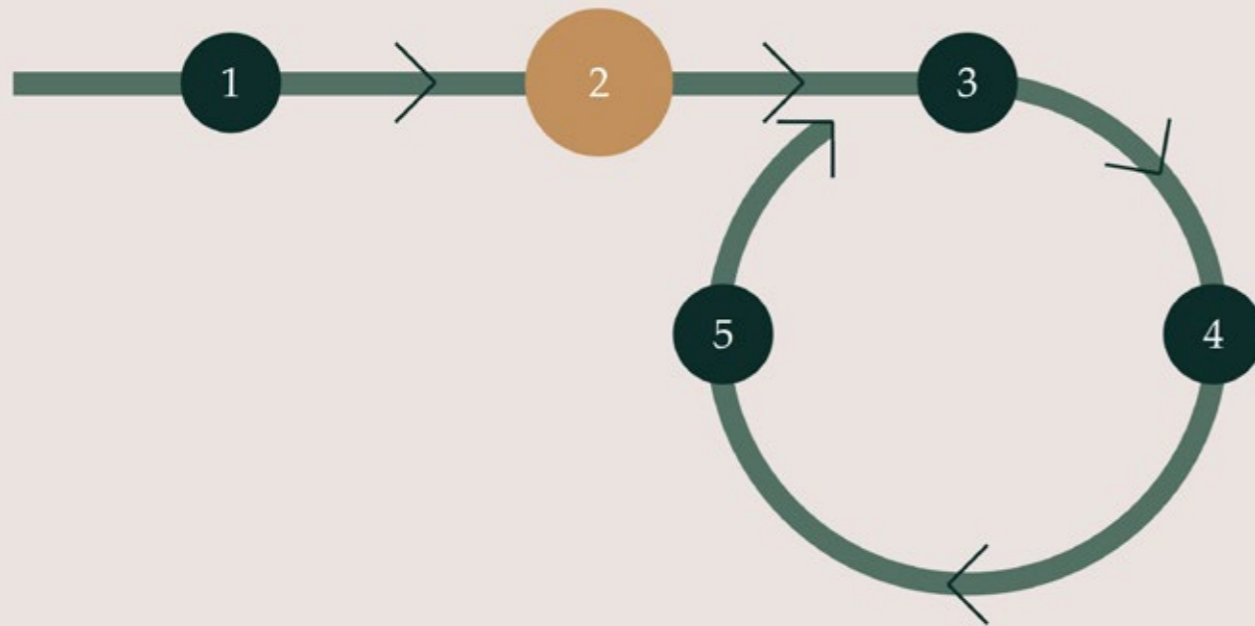
Vi ønsker at drive en ansvarlig og bæredygtig virksomhed. Vi arbejder derfor kontinuerligt med en række tiltag, der skal reducere Bruun & Hjejles udledning af drivhusgasser, samtidig med at vi gennem rådgivning af vores danske og internationale klienter understøtter deres grønne omstilling. Vi ved, at vi ikke kan redde verden alene, men vi kan gøre det, vi er bedst til, på en stadig mere ansvarlig og bæredygtig måde.

Reduktion af Bruun & Hjejles klimaaftryk

Vi har i 2022 tilsluttet os Science Based Targets initiative (SBTi), som er en international alliance mellem FN's Global Compact, Verdensnaturfonden, World Resources Institute og NGO'en Carbon Disclosure Project. Det betyder, at vi som virksomhed har sat mål, der skal

bidrage til, at vi med vores direkte udledninger begrænser den globale opvarmning. Gennem SBTi er vi forpligtede til at nedbringe vores direkte udledninger fra kilder, vi ejer eller kontrollerer (scope 1), samt nogle typer af indirekte udledninger, såsom emissioner fra indkøbt elektricitet og fjernvarme (scope 2), med 46 % i 2030 med udgangspunkt i basisåret 2019. Herudover vil vi selv sætte mål for, hvordan vi reducerer de resterende indirekte emissioner (scope 3).

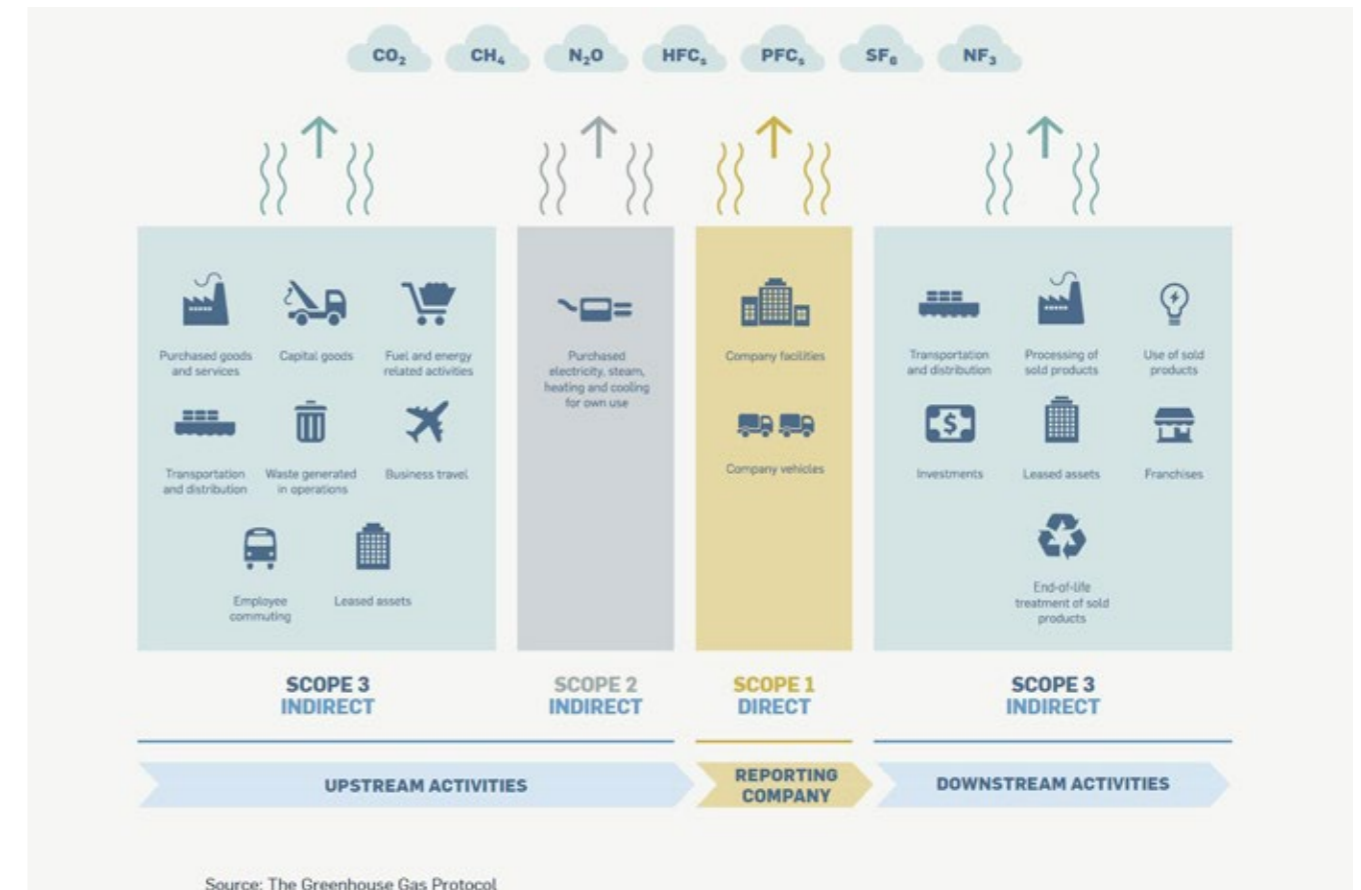
Mål er én ting. Handling er en anden. Vi ved, at det kræver en langvarig indsats at nå i mål med en påvist reduktion i Bruun & Hjejles drivhusgasudledninger. Det er en proces med overordnet fem trin; Tilslutning til SBTi, dataindsamling, konkret målsætning, forankring og dataforbedring. Vi befinder os på nuværende tidspunkt i målsætningsfasen på vej mod en driftsfase, hvor vi i de kommende år forventer en løbende forankring af bæredygtighed og ansvarlighed i vores forretning samt løbende forbedring af udledningsdata.



- 1 Tilknytning til SBTi.
- 2 Indsamling af data af direkte og indirekte udledninger i klimaregnskab i overensstemmelse med Greenhouse Gas-protokollen.
- 3 Udarbejdelse af konkrete og ambitiøse delmål, der skal bidrage til reduktion af det samlede klimaaftryk.
- 4 Forankring af bæredygtighed i politikker og praksisser på tværs af virksomheden.
- 5 Årlig indsamling af data samt løbende forbedring af data, så delmål og initiativer kan målrettes, hvor de gør mest gavn.

I 2022 kortlagde vi vores drivhusgasudledninger for årene 2019-2021 i klimaregnskaber – en praksis vi fortsætter med fremadrettet. Vi har allieret os med Rambøll, der assisterer i bearbejdning og validering af data og understøtter, at vi med vores klimaregnskabspraksis skaber et solidt fundament for klimamålsætninger og -handling.

Vores klimaregnskab er udarbejdet i overensstemmelse med den internationale standard, Greenhouse Gas-protokollen (GHG Protocol), og vi bestræber at medtage alle udledninger i vores værdikæde – både direkte og indirekte udledninger, dvs. både scope 1, 2 og 3. Langt størstedelen af udledningerne i en videnstung servicevirksomhed som Bruun & Hjejle ligger i scope 3, der dækker over de indirekte udledninger forårsaget af bl.a. indkøbte varer, tjenesteydelser og forretningsrejser. Når vi medtager denne type udledninger, få vi et retvisende billede af vores samlede drivhusgasudledninger som virksomhed.



Source: The Greenhouse Gas Protocol

Direct emissions from company-owned or controlled sources, e.g. production facilities or vehicles.

SCOPE 2

Indirect emissions from the use of electricity, district heating, and district cooling.

All other indirect emissions neither directly owned nor controlled by the company. Scope 3 is divided into upstream and downstream.

Upstream emissions are associated with activities prior to the company getting a good or service into possession, e.g., raw materials used in production.

Downstream emissions are associated with activities after the good or service leaves the company, e.g., transportation or use of sold products.

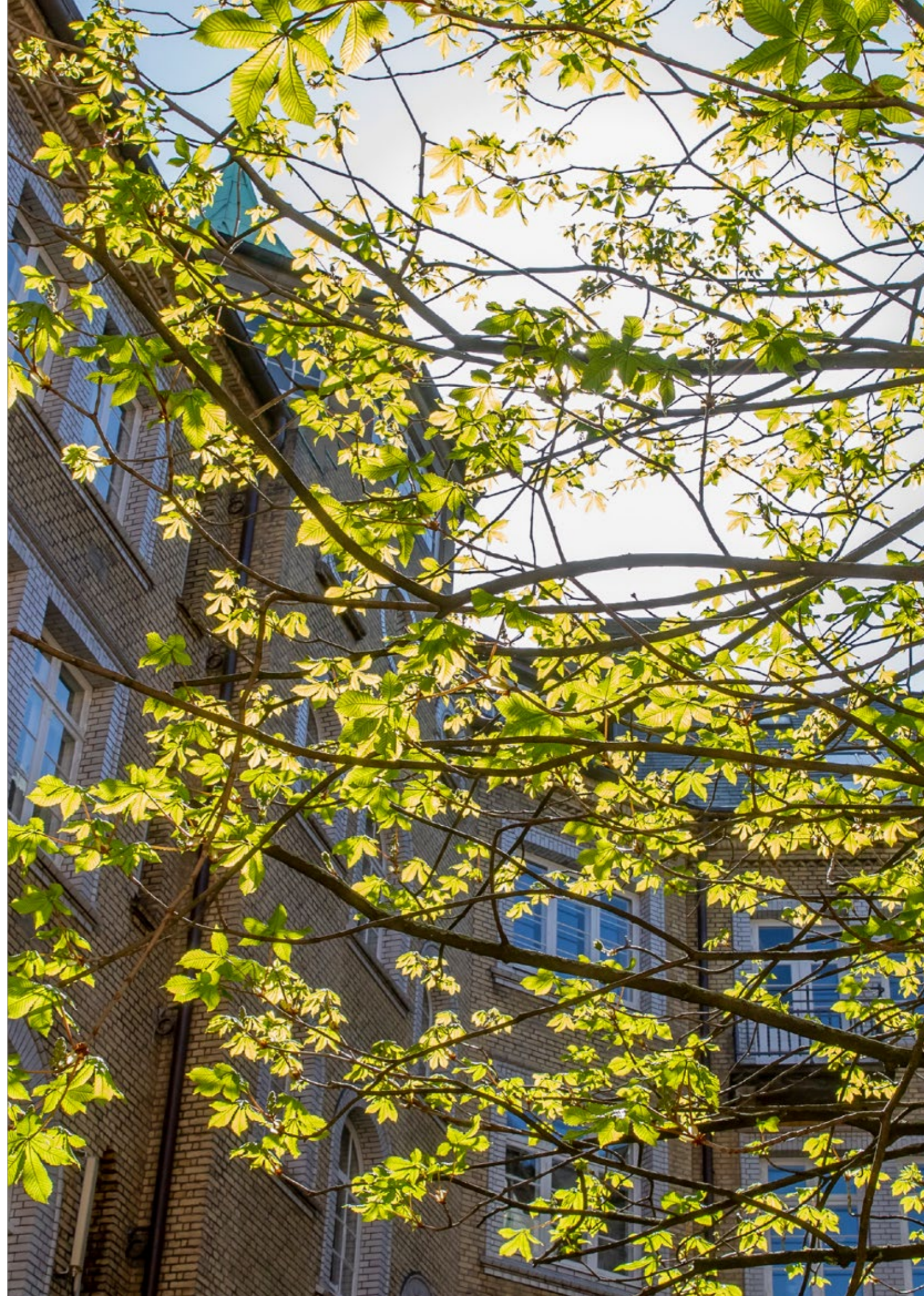
Scope 3-udledninger er udfordrende at måle på, idet det kræver input fra alle leverandører – store som små – der i mange tilfælde har begrænset kendskab til egne udledninger. Der forestår derfor et løbende arbejde i at forbedre data i de kommende klimaregnskaber, så vi bliver endnu skarpere på, præcis hvor de større udledninger ligger, og hvor vi skal koncentrere vores indsats for at nedbringe vores samlede klimaaftryk mest muligt.

Rådgivning af klienter i en klimamæssig ansvarlig retning

Reduktion af Bruun & Højles udledninger er essentielt, men vi ønsker samtidig at bidrage til den grønne omstilling gennem det, vi er bedst til, nemlig rådgivning af klienter i komplekse tvister og transaktioner.

Vi støtter vores klienter i deres efterspørgsel af løsninger, der integrerer mål om bæredygtighed. Det kan være rådgivning i forbindelse med finansiering af vindmølleprojekter eller projekter, der skal nedbringe en virksomheds emissioner, rådgivning i overholdelse af den nye taksonomiforordning, rådgivning i forbindelse med DGNB-certificerede bygninger eller byområder, eller rådgivning i transaktioner, hvor bæredygtighed spiller en voksende rolle som strategisk ramme på både køber- og sælgersiden. Vi ønsker at styrke vores

klienter i at træffe ansvarlige og bæredygtige beslutninger, når det giver mening i klientens perspektiv. Forventningen er, at bæredygtighed i tiltagende grad bliver et væsentligt konkurrenceparameter i fremtiden, hvorfor det allerede nu bør tænkes ind i den måde vi driver forretning på.





Regnskabsberetning

Selskabsoplysninger

Selskabet

Bruun & Hjejle Advokatpartnerselskab
Nørregade 21
1165 København K

CVR-nr.: 37 97 51 92

Regnskabsår: 1. januar - 31. december

Bestyrelse

Ole Spiermann, formand
Søren Damgaard, næstformand
Henriette Bjerg
Paula Grønlund
Morten Jensen
Karsten Holst Bork Kristoffersen
Søren Holger Nelson Kopp

Direktion

Svend Christian Johansen

Komplementar

Bruun & Hjejle Komplementar ApS

Revision

Grant Thornton, Statsautoriseret
Revisionspartnerselskab
Stockholmsgade 45
2100 København Ø

Ledelsespåtegning

Ledelsen har dags dato aflagt årsrapporten for regnskabsåret 1. januar - 31. december 2022 for Bruun & Hjejle Advokatpartnerselskab.

Årsrapporten er aflagt i overensstemmelse med årsregnskabsloven.

Vi anser den valgte regnskabspraksis for hensigtsmæssig, og efter vores opfattelse giver årsregnskabet et retvisende billede af selskabets aktiver, passiver og finansielle stilling pr. 31. december 2022 samt af resultatet af selskabets aktiviteter og pengestrømme for regnskabsåret 1. januar - 31. december 2022.

Ledelsesberetningen indeholder efter vores opfattelse en retvisende redegørelse for de forhold, som beretningen omhandler.

Årsrapporten indstilles til generalforsamlingens godkendelse.

København K, den 20. marts 2023

Direktion

Svend Christian Johansen

Bestyrelse

Ole Spiermann, formand
Søren Damgaard, næstformand
Henriette Bjerg
Paula Grønlund
Morten Jensen
Karsten Holst Bork Kristoffersen
Søren Holger Nelson Kopp

Årsrapporten er fremlagt og godkendt på selskabets ordinære generalforsamling den 23. marts 2023

Dirigent

Ole Spiermann

Den uafhængige revisors revisionspåtegning

Til kapitalejerne i Bruun & Hjejle

Advokatpartnerselskab

Konklusion

Vi har revideret årsregnskabet for Bruun & Hjejle Advokatpartnerselskab for regnskabsåret 1. januar - 31. december 2022, der omfatter anvendt regnskabspraksis, resultatopgørelse, balance, egenkapitalopgørelse, pengestrømsopgørelse og noter. Årsregnskabet udarbejdes efter årsregnskabsloven.

Det er vores opfattelse, at årsregnskabet giver et retvisende billede af selskabets aktiver, passiver og finansielle stilling pr. 31. december 2022 samt af resultatet af selskabets aktiviteter og pengestrømme for regnskabsåret 1. januar - 31. december 2022 i overensstemmelse med årsregnskabsloven.

Grundlag for konklusion

Vi har udført vores revision i overensstemmelse med internationale standarder om revision og de yderligere krav, der er gældende i Danmark. Vores ansvar ifølge disse standarder og krav er nærmere beskrevet i revisionspåtegningens afsnit "Revisors ansvar for revisionen af årsregnskabet". Vi er uafhængige af selskabet i overensstemmelse med International Ethics Standards Board for Accountants' internationale retningslinjer for revisoreres etiske adfærd (IESBA Code) og de yderligere etiske krav, der er gældende i Danmark, ligesom vi har opfyldt vores øvrige etiske forpligtelser i henhold til disse krav og IESBA Code. Det er vores opfattelse, at det opnåede revisionsbevis er tilstrækkeligt og egnet som grundlag for vores konklusion.

Ledelsens ansvar for årsregnskabet

Ledelsen har ansvaret for udarbejdelsen af et årsregnskab, der giver et retvisende billede i overensstemmelse med årsregnskabsloven. Ledelsen har endvidere ansvaret for den interne kontrol, som ledelsen anser nødvendig for at udarbejde et årsregnskab uden væsentlig fejlinformation, uanset om denne skyldes besvigelser eller fejl.

Ved udarbejdelsen af årsregnskabet er ledelsen ansvarlig for at vurdere selskabets evne til at fortsætte driften; at oplyse om forhold vedrørende fortsat drift, hvor dette er relevant; samt at udarbejde årsregnskabet på grundlag af regnskabsprincippet om fortsat drift, medmindre ledelsen enten har til hensigt at likvidere virksomheden, indstille driften eller ikke har andet realistisk alternativ end at gøre dette.

Revisors ansvar for revisionen af årsregnskabet

Vores mål er at opnå høj grad af sikkerhed for, om årsregnskabet som helhed er uden væsentlig fejlinformation, uanset om denne skyldes besvigelser eller fejl, og at afgive en revisionspåtegning med en konklusion. Høj grad af sikkerhed er et højt niveau af sikkerhed, men er ikke en garanti for, at en revision, der udføres i overensstemmelse med internationale standarder om revision og de yderligere krav, der er gældende i Danmark, altid vil afdække væsentlig fejlinformation, når sådan findes. Fejlinformationer kan opstå som følge af besvigelser eller fejl og kan betragtes som væsentlige, hvis det med rimelighed kan forventes, at de enkeltvis eller samlet har indflydelse på de økonomiske beslutninger, som regnskabsbrugere træffer på grundlag af årsregnskabet.

Som led i en revision, der udføres i overensstemmelse med internationale standarder om revision og de yderligere krav, der er gældende i Danmark, foretager vi faglige vurderinger og oprettholder professionel skepsis under revisionen. Herudover:

- Identificerer og vurderer vi risikoen for væsentlig fejlinformation i årsregnskabet, uanset om denne skyldes besvigelser eller fejl, udformer og udfører revisionshandlinger som reaktion på disse risici samt opnår revisionsbevis, der er tilstrækkeligt og egnet til at danne grundlag for vores konklusion. Risikoen for ikke at opdage væsentlig fejlinformation forårsaget af besvigelser er højere end ved væsentlig fejlinformation forårsaget af fejl, idet besvigelser kan omfatte sammensværgelser, dokumentfalsk, bevidste udeladelser, vildledning eller tilsidesættelse af intern kontrol.
- Opnår vi forståelse af den interne kontrol med relevans for revisionen for at kunne udforme revisionshandlinger, der er passende efter omstændighederne, men ikke for at kunne udtrykke en konklusion om effektiviteten af selskabets interne kontrol.
- Tager vi stilling til, om den regnskabspraksis, som er anvendt af ledelsen, er passende, samt om de regnskabsmæssige skøn og tilknyttede oplysninger, som ledelsen har udarbejdet, er rimelige.
- Konkluderer vi, om ledelsens udarbejdelse af årsregnskabet på grundlag af regnskabsprincippet om fortsat drift er passende, samt om der på grundlag af det opnåede revisionsbevis er væsentlig usikkerhed forbundet med begivenheder eller forhold, der kan skabe betydelig tvivl om selskabets evne til at fortsætte driften. Hvis vi konkluderer, at der er en væsentlig usikkerhed, skal vi i vores

revisionspåtegning gøre opmærksom på oplysninger herom i årsregnskabet eller, hvis sådanne oplysninger ikke er tilstrækkelige, modificere vores konklusion. Vores konklusioner er baseret på det revisionsbevis, der er opnået frem til datoen for vores revisionspåtegning. Fremtidige begivenheder eller forhold kan dog medføre, at virksomheden ikke længere kan fortsætte driften.

- Tager vi stilling til den samlede præsentation, struktur og indhold af årsregnskabet, herunder noteoplysningerne, samt om årsregnskabet afspejler de underliggende transaktioner og begivenheder på en sådan måde, at der gives et retvisende billede heraf.

Vi kommunikerer med den øverste ledelse om blandt andet det planlagte omfang og den tidsmæssige placering af revisionen samt betydelige revisionsmæssige observationer, herunder eventuelle betydelige mangler i intern kontrol, som vi identificerer under revisionen.

Udtalelse om ledelsesberetningen

Ledelsen er ansvarlig for ledelsesberetningen.

Vores konklusion om årsregnskabet omfatter ikke ledelsesberetningen, og vi udtrykker ingen form for konklusion med sikkerhed om ledelsesberetningen.

I tilknytning til vores revision af årsregnskabet er det vores ansvar at læse ledelsesberetningen og i den forbindelse overveje, om ledelsesberetningen er væsentligt inkonsistent med årsregnskabet eller vores viden opnået ved revisionen eller på anden måde synes at indeholde væsentlig fejlinformation.

Vores ansvar er derudover at overveje, om ledelsesberetningen indeholder krævede oplysninger i henhold til årsregnskabsloven.

Baseret på det udførte arbejde er det vores opfattelse, at ledelsesberetningen er i overensstemmelse med årsregnskabet og er udarbejdet i overensstemmelse med årsregnskabslovens krav. Vi har ikke fundet væsentlig fejlinformation i ledelsesberetningen.

København, den 20. marts 2023

Grant Thornton
Statsautoriseret Revisionspartnerselskab
CVR-nr.: 34 20 99 36

Claus Koskelin
statsautoriseret revisor
mne30140

Steen K. Bager
statsautoriseret revisor
mne28679

Hovedtal og nøgletal

	2022	2021	2020	2019	2018
	t.kr.	t.kr.	t.kr.	t.kr.	t.kr.
Resultatopgørelse:					
Nettoomsætning	529.706	500.967	497.660	505.998	491.002
Bruttoresultat	445.254	448.201	439.462	438.522	419.985
Resultat af primær drift	6.172	4.470	3.810	3.616	2.913
Finansielle poster, netto	-4.172	-2.470	-1.810	-1.616	-913
Årets resultat	2.000	2.000	2.000	2.000	2.000
Balance:					
Balancesum	305.423	298.097	358.728	279.467	280.470
Investeringer i materielle anlægsaktiver	3.555	3.881	1.545	2.874	11.305
Egenkapital	3.500	3.500	3.500	3.500	3.500
Pengestrømme:					
Driftsaktivitet	-23.909	27.382	-43.501	4.072	-17.773
Inversteringsaktivitet	-3.650	-3.470	-1.679	-2.987	-11.319
Finansieringsaktivitet	-20.938	-25.073	37.909	-158	41.626
Pengestrømme i alt	-48.497	-1.161	-7.271	927	12.534
Medarbejdere:					
Gennemsnitligt antal heltidsansatte medarbejdere	269	218	215	222	212
Nøgletal i %:					
Bruttomargin	84,1	89,5	88,3	86,7	85,5
Overskudsgrad (EBIT-margin)	1,2	0,9	0,8	0,7	0,6
Likviditetsgrad	104,0	104,4	107,3	105,8	102,2
Soliditetsgrad	1,1	1,2	1,0	1,3	1,2
Egenkapitalforrentning	57,1	57,1	57,1	57,1	57,1

Beregningen af hoved- og nøgletal følger i al væsentlighed Finansforeningens anbefalinger og afviger kun på nogle punkter herfra.

Gennemsnitligt antal heltidsansatte medarbejdere inkluderer medarbejdere på orlov.

Ved bedømmelse af årets resultat skal det tages i betragtning, at kapital-ejerne i selskabet tillige er partnere i virksomheden, og at vederlaget til disse er resultatafhængigt. Vederlaget er udgiftsført under personaleomkostninger.

De i hoved- og nøgletalsoversigten anførte nøgletal er beregnet således:

Bruttomargin	$\frac{\text{Bruttoresultat} \times 100}{\text{Nettoomsætning}}$
Overskudsgrad (EBIT-margin)	$\frac{\text{Resultat af primær drift (EBIT)} \times 100}{\text{Nettoomsætning}}$
Likviditetsgrad	$\frac{\text{Omsætningsaktiver} \times 100}{\text{Kortfristede gældsforpligtelser}}$
Soliditetsgrad	$\frac{\text{Egenkapital ultimo} \times 100}{\text{Aktiver i alt ultimo}}$
Egenkapitalforrentning	$\frac{\text{Årets resultat} \times 100}{\text{Gennemsnitlig egenkapital}}$

Ledelsesberetning (fortsat)

Selskabets væsentligste aktiviteter

Selskabets formål er at drive advokatvirksomhed.

Usædvanlige forhold

Der er ikke konstateret usædvanlige forhold, der har påvirket indregningen og målingen.

Usikkerhed ved indregning eller måling

Der er ikke konstateret særlige usikkerheder eller risici ved indregning og måling. For så vidt angår væsentlige regnskabsmæssige skøn og vurderinger henvises der til afsnittet om "Anvendt regnskabspraksis".

Udvikling i aktiviteter og økonomiske forhold

Bruun & Hjejle har i 2022 formået at fortsætte den positive udvikling af sin strategiske kerneforretning. I 2022 udgjorde den strategiske produktion 85 % af den samlede produktion. Væksten i vores aktiviteter har i 2022 været på over 6 % i forhold til 2021.

2022 har på mange områder været et uforudsigeligt år, med krig i Ukraine, øget inflation og truslen om recession. I 2022 har vi optaget to nye partnere inden for Bank & finans samt Entreprise. Tiltrædelserne har begge været vellykkede tilføjelser til de respektive teams, og vi har set en stærk vækst i begge forretningsområder. 2022 resulterede i en nettoomsætning på 530 mio. kr. mod 501 mio. kr. i 2021 og et overskud på 2 mio. kr., hvilket anses som tilfredsstillende.

Særlige risici

Bruun & Hjejle har alene påtaget sig sædvanlige risici forbundet med drift af advokatvirksomhed og har en balanceret og bred klientportefølje, der begrænser risikoen for tab på debitorer. Bruun & Hjejle har afdækket risikoen for professionsansvar og bestyrelsesansvar ved tegning af ansvarsforsikringer i anerkendte forsikringsselskaber. Bruun & Hjejle har kun begrænsede finansielle forpligtelser, og selskabet er således ikke væsentligt eksponeret i forhold til eventuelle fremtidige rentestigninger.

Den forventede udvikling

Den globale uro har påvirket vores aktiviteter særligt i slutningen af 2022. Dette har øget usikkerheden omkring vores forventninger til 2023. Vores omsætning for 2023 forventes at blive på niveau med 2022, dog med en større usikkerhed end normalt som følge af det økonomiske klima. Det forventes, at overskuddet i 2023 vil være på niveau med 2022.

Redegørelse for politik for dataetik

Vi ønsker i Bruun & Hjejle at bruge og behandle data på en ansvarlig og forsvarlig måde.

Vi træffer i dag ikke forretningsmæssige beslutninger baseret på kunstig intelligens eller anvender algoritmer til dataanalyse. Det er for nuværende ikke en integreret del af vores forretningsstrategi eller forretningsaktiviteter. Det vurderes, at Bruun & Hjejles brug af data på nuværende tidspunkt ikke har en karakter, der vil medføre dataetiske problemstillinger.

Vi har implementeret en politik for dataetik. Vi følger udviklingen i brug af data og justerer løbende vores politik for dataetik.

Begivenheder efter balancedagen

Der er fra balancedagen og frem til i dag ikke indtrådt forhold, som forrykker vurderingen af årsrapporten.

Anvendt regnskabspraksis

Årsrapporten for Bruun & Hjejle Advokatpartnerselskab er aflagt i overensstemmelse med årsregnskabslovens bestemmelser for en stor klasse C-virksomhed.

Årsrapporten er aflagt efter samme regnskabspraksis som sidste år og aflægges i danske kroner.

Præsentationsmæssige ændringer

Der er foretaget enkelte præsentationsmæssige ændringer, som ikke har påvirket årets resultat eller egenkapitalen.

Generelt om indregning og måling

I resultatopgørelsen indregnes indtægter i takt med, at de indtjenes. Herunder indregnes værdireguleringer af finansielle aktiver og forpligtelser. I resultatopgørelsen indregnes ligeledes alle omkostninger, herunder afskrivninger, nedskrivninger og hensatte forpligtelser samt tilbageførsler som følge af ændrede regnskabsmæssige skøn af beløb, der tidligere har været indregnet i resultatopgørelsen.

Aktiver indregnes i balancen, når det er sandsynligt, at fremtidige økonomiske fordele vil tilflyde virksomheden, og aktivets værdi kan måles pålideligt.

Forpligtelser indregnes i balancen, når det er sandsynligt, at fremtidige økonomiske fordele vil fragå virksomheden, og forpligtelsens værdi kan måles pålideligt.

Ved første indregning måles aktiver og forpligtelser til kostpris. Efterfølgende måles aktiver og forpligtelser som beskrevet nedenfor for hver enkelt regnskabspost.

Visse finansielle aktiver og forpligtelser måles til amortiseret kostpris, hvorved der indregnes en konstant effektiv rente over løbetiden. Amortiseret kostpris opgøres som oprindelig kostpris med fradrag af eventuelle afdrag samt tillæg/fradrag af den akkumulerede amortisering af forskellen mellem kostpris og nominelt beløb. Herved fordeles kurstab og kursgevinst over aktivets eller forpligtelsens løbetid.

Ved indregning og måling tages hensyn til forudsigelige tab og risici, der fremkommer inden årsrapporten aflægges, og som vedrører forhold, der eksisterede på balancedagen.

Omregning af fremmed valuta

Transaktioner i fremmed valuta omregnes til transaktionsdagens kurs. Valutakursdifferencer, der opstår mellem transaktionsdagens kurs og kursen på betalingsdagen, indregnes i resultatopgørelsen som en finansiell post. Hvis valutapositioner anses for sikring af fremtidige pengestrømme, indregnes værdireguleringerne direkte på egenkapitalen i en dagsværdireserve.

Tilgodehavender, gæld og andre monetære poster i fremmed valuta, omregnes til balancedagens valutakurs. Forskellen mellem balancedagens kurs og kursen på tidspunktet for tilgodehavendets eller gældsforpligtelsens opståen eller indregning i seneste årsregnskab indregnes i resultatopgørelsen under finansielle indtægter og omkostninger.

Anlægsaktiver, der er købt i fremmed valuta, måles til kursen på transaktionsdagen.

Resultatopgørelsen

Nettoomsætning

Nettoomsætning fra salg af tjenesteydelser indregnes i resultatopgørelsen, i takt med at den

aftalte tjenesteydelse leveres, hvorved nettoomsætningen svarer til salgsværdien af det i året udførte arbejde (produktionsmetoden). Indregning til salgsværdi forudsætter, at de samlede indtægter og omkostninger samt færdiggørelsesgraden på balancedagen kan opgøres pålideligt, og at det er sandsynligt, at betalingen vil blive modtaget.

Andre driftsindtægter

Andre driftsindtægter indeholder regnskabsposter af sekundær karakter i forhold til virksomhedens hovedaktiviteter, herunder modtagne lønrefusioner.

Andre eksterne omkostninger

Andre eksterne omkostninger omfatter omkostninger til distribution, salg, reklame, administration, lokaler, tab på debitorer og operationelle leasingomkostninger.

Personaleomkostninger

Personaleomkostninger omfatter løn og gager, inklusive feriepenge og pensioner samt andre omkostninger til social sikring mv. til virksomhedens medarbejdere. I personaleomkostninger er fratrukket modtagne godtgørelser fra offentlige myndigheder.

Af og nedskrivninger

Af og nedskrivninger indeholder årets af- og nedskrivninger samt fortjeneste og tab ved salg af immaterielle og materielle anlægsaktiver.

Finansielle indtægter og omkostninger

Finansielle indtægter og omkostninger indregnes i resultatopgørelsen med de beløb, der vedrører regnskabsåret. Finansielle poster omfatter renteindtægter og -omkostninger, realiserede og urealiserede kursgevinster og kurstab vedrørende transaktioner i fremmed valuta mv.

Skat af årets resultat

Bruun & Hjejle Advokatpartnerselskab er ikke et selvstændigt skattesubjekt, hvorfor der ikke afsættes hverken aktuel eller udskudt skat af årets resultat i årsregnskabet. Bruun & Hjejle Advokatpartnerselskabs resultat beskattes hos partnerselskabets kapitalejere efter de i skatelovgivningen gældende regler.

Balancen

Materielle anlægsaktiver

Materielle anlægsaktiver måles til kostpris med fradrag af akkumulerede afskrivninger og nedskrivninger.

Afskrivningsgrundlaget er kostpris med fradrag af eventuel forventet restværdi efter afsluttet brugstid. Afskrivningsperioden og restværdien fastsættes på anskaffelsestidspunktet og revurderes årligt. Overstiger restværdien aktivets regnskabsmæssige værdi, ophører afskrivningen.

Ved ændring i afskrivningsperioden eller restværdien indregnes virkningen for afskrivninger fremover som en ændring i regnskabsmæssigt skøn.

Kostprisen omfatter anskaffelsesprisen samt omkostninger direkte tilknyttet anskaffelsen indtil det tidspunkt, hvor aktivet er klar til at blive taget i brug.

Kostprisen på et samlet aktiv opdeles i separate bestanddele, der afskrives hver for sig, hvor brugstiden på de enkelte bestanddele er forskellig, og den enkelte bestanddel udgør en væsentlig del af den samlede kostpris.

Der foretages lineære afskrivninger baseret på følgende vurdering af aktivernes forventede brugstider:

	Brugstid
Andre anlæg, driftsmateriel og inventar	2-5 år
Kunst	Afskrives ikke

Småaktiver med en forventet levetid under 1 år indregnes i anskaffelsesåret som omkostninger i resultatopgørelsen.

Fortjeneste eller tab ved afhændelse af materielle anlægsaktiver opgøres som forskellen mellem salgspris med fradrag af salgsomkostninger og den regnskabsmæssige værdi på salgstidspunktet. Fortjeneste eller tab indregnes i resultatopgørelsen under af- og nedskrivninger.

Indretning af lejede lokaler

Indretning af lejede lokaler måles til kostpris med fradrag af akkumulerede afskrivninger. Der foretages lineære afskrivninger baseret på vurdering af aktivets forventede brugstid, der er sat til 5 år.

Finansielle anlægsaktiver

Deposita

Deposita måles til amortiseret kostpris og udgøres af huslejedeposita mv.

Nedskrivning på anlægsaktiver

Den regnskabsmæssige værdi af såvel immaterielle som materielle anlægsaktiver vurderes årligt for indikationer på værdiforringelse ud over det, som udtrykkes ved afskrivning.

Foreligger der indikationer på værdiforringelse, foretages nedskrivningstest af hvert enkelt aktiv henholdsvis gruppe af aktiver. Der foretages nedskrivning til genindvindingsværdien, såfremt denne er lavere end den regnskabsmæssige værdi.

Genindvindingsværdien er den højeste værdi af kapitalværdi og salgsværdi fratrukket forventede omkostninger ved et salg. Kapitalværdien opgøres som nutidsværdien af de forventede nettopengestrømme fra anvendelsen af aktivet eller aktivgruppen og forventede nettopengestrømme ved salg af aktivet eller aktivgruppen efter endt brugstid.

Tidligere indregnede nedskrivninger tilbageføres, når betingelsen for nedskrivningen ikke længere består. Nedskrivninger på goodwill tilbageføres ikke.

Tilgodehavender

Tilgodehavender måles til amortiseret kostpris, hvilket sædvanligvis svarer til nominel værdi.

Der nedskrives til nettorealiseringsværdien med henblik på at imødegå forventede tab. Virksomheden har valgt at anvende IAS 39 som fortolkningsgrundlag ved indregning af nedskrivning af finansielle aktiver, hvilket betyder, at der skal foretages nedskrivning til imødegåelse af tab, hvor der vurderes at være indtruffet en objektiv indikation på, at et tilgodehavende eller en portefølje af tilgodehavender er værdiforringet. Hvis der foreligger en objektiv indikation på, at et individuelt tilgodehavende er værdiforringet, foretages nedskrivning på individuelt niveau.

Tilgodehavender, hvorpå der ikke foreligger en objektiv indikation på værdiforringelse på individuelt niveau, vurderes på porteføljeniveau for objektiv indikation for værdiforringelse. Porteføljerne baseres primært på debitorernes hjemsted og kreditvurdering i overensstemmelse med selskabets og koncernens kreditrisikostyringspolitik. De objektive indikatorer, som anvendes for porteføljer, er fastsat baseret på historiske tabserfaringer.

Nedskrivninger opgøres som forskellen mellem den regnskabsmæssige værdi af tilgodehavender og nutidsværdien af de forventede pengestrømme, herunder realisationsværdi af eventuelle modtagne sikkerhedsstillelser. Som diskonteringsrate anvendes den effektive rente for det enkelte tilgodehavende eller portefølje.

Igangværende arbejder for fremmed regning

Igangværende arbejder for fremmed regning måles til salgsværdien af det udførte arbejde samt de på sagen medgået omkostninger.

Hvis salgsværdien på et enkelt igangværende arbejde ikke kan opgøres pålideligt, måles salgsværdien til de medgåede omkostninger eller nettorealiseringsværdien, hvis denne er lavere.

Det enkelte igangværende arbejde indregnes i balancen under tilgodehavender eller gældsforpligtelser, afhængigt af om nettoværdien, der er opgjort som salgsværdien med fradrag af modtagne forudbetalinger, er positiv eller negativ.

Omkostninger i forbindelse med salgsarbejde og opnåelse af kontrakter indregnes i resultatopgørelsen i takt med, at de afholdes.

Periodeafgrænsningsposter

Periodeafgrænsningsposter, som er indregnet under aktiver, omfatter afholdte omkostninger vedrørende efterfølgende regnskabsår.

Likvide beholdninger

Likvide beholdninger omfatter indeståender i pengeinstitutter og kontantbeholdninger.

Egenkapital

Udbytte

Udbytte, som forventes udbetalt for året, vises som en særskilt post under egenkapitalen.

Gældsforpligtelser

Øvrige gældsforpligtelser, som omfatter gæld til leverandører, tilknyttede virksomheder samt anden gæld, måles til amortiseret kostpris, hvilket sædvanligvis svarer til nominel værdi.

Pengestrømsopgørelse

Pengestrømsopgørelsen viser selskabets pengestrømme fordelt på drifts-, investerings- og finansieringsaktivitet for året, årets forskydning i likvider og likvider ved årets begyndelse og afslutning.

Likviditetsvirkningen af køb og salg af virksomheder vises separat under pengestrømme fra investeringsaktivitet. I pengestrømsopgørelsen indregnes pengestrømme vedrørende købte virksomheder fra anskaffelsestidspunktet, og pengestrømme vedrørende solgte virksomheder indregnes frem til salgstidspunktet.

Pengestrømme fra driftsaktivitet

Pengestrømme fra driftsaktivitet opgøres som selskabets andel af resultatet reguleret for ikke-kontante driftsposter, ændring i driftskapital og betalt selskabsskat. Udbytteindtægter fra kapitalandele indregnes under "Renteindtægter og udbytter, modtaget".

Pengestrømme fra investeringsaktivitet

Pengestrømme fra investeringsaktivitet omfatter betaling i forbindelse med køb og salg af virksomheder og aktiviteter samt køb og salg af immaterielle, materielle og finansielle anlægsaktiver.

Pengestrømme fra finansieringsaktivitet

Pengestrømme fra finansieringsaktivitet omfatter ændringer i størrelse eller sammensætning af selskabets selskabskapital og omkostninger forbundet hermed samt optagelse af lån, afdrag på rentebærende gæld og betaling af udbytte til selskabsdeltagere.

Likvider

Likvider omfatter likvide beholdninger med fradrag af kortfristet gæld til pengeinstitutter samt kortfristede værdipapirer med en løbetid under 3 måneder, og som uden hindring kan omsættes til likvide beholdninger, og hvorpå der kun er ubetydelige risici for værdiændringer.

Segmentoplysninger

Geografiske markeder og aktiviteter afgives ikke indbyrdes, hvorfor der ikke foretages segmentrapportering jf. Årsregnskabsloven § 96.

Resultatopgørelse 1. januar – 31. december

Note		2022 kr.	2021 kr.
2	Nettoomsætning	529.705.973	500.966.887
	Andre driftsindtægter	7.306.284	8.893.601
	Andre eksterne omkostninger	-91.758.379	-61.659.088
	Bruttoresultat	445.253.878	448.201.400
4	Personaleomkostninger	-435.350.069	-438.947.610
	Af- og nedskrivninger af materielle anlægsaktiver	-3.731.336	-4.783.867
	Driftsresultat	6.172.473	4.469.923
	Andre finansielle indtægter	320.727	712.033
5	Øvrige finansielle omkostninger	-4.493.200	-3.181.956
6	Årets resultat	2.000.000	2.000.000

Balance 31. december

Aktiver		2022	2021
Note		kr.	kr.
Anlægsaktiver			
7	Andre anlæg, driftsmateriel og inventar	8.248.527	8.071.046
8	Indretning af lejede lokaler	439.227	890.522
	Materielle anlægsaktiver i alt	8.687.754	8.961.568
9	Deposita	7.879.333	7.686.895
	Finansielle anlægsaktiver i alt	7.879.333	7.686.895
	Anlægsaktiver i alt	16.567.087	16.648.463
Omsætningsaktiver			
	Tilgodehavender fra salg og tjenesteydelser	165.842.885	172.371.372
10	Igangværende arbejder for fremmed regning	115.195.284	80.995.804
11	Andre tilgodehavender	1.446.695	4.868.448
12	Periodeafgrænsningsposter	6.358.077	8.543.376
	Tilgodehavender i alt	288.842.941	266.779.000
	Likvide beholdninger	13.066	14.669.770
	Omsætningsaktiver i alt	288.856.007	281.448.770
	Aktiver i alt	305.423.094	298.097.233

Balance 31. december

Passiver		2022	2021
Note		kr.	kr.
Egenkapital			
13	Virksomhedskapital	1.500.000	1.500.000
	Foreslået udbytte for regnskabsåret	2.000.000	2.000.000
	Egenkapital i alt	3.500.000	3.500.000
Gældsforpligtelser			
14	Gæld til selskabsdeltagere og ledelse	22.780.000	23.145.300
15	Periodeafgrænsningsposter	1.295.431	1.900.977
16	Langfristede gældsforpligtelser i alt	24.075.431	25.046.277
17	Kortfristet del af langfristet gæld	760.391	760.391
	Gæld til pengeinstitutter	33.851.032	10.414
	Leverandører af varer og tjenesteydelser	3.025.432	8.342.163
18	Gæld til selskabsdeltagere og ledelse	186.161.958	204.734.721
	Anden gæld	54.048.850	55.703.267
	Kortfristede gældsforpligtelser i alt	277.847.663	269.550.956
	Gældsforpligtelser i alt	301.923.094	294.597.233
	Passiver i alt	305.423.094	298.097.233

- 1 Efterfølgende begivenheder
- 3 Honorar til generalforsamlingsvalgt revisor
- 18 Eventualposter
- 19 Nærtstående parter

Egenkapitalopgørelse

	Virksomhedskapital	Foreslået udbytte for regnskabsåret	I alt
	kr.	kr.	kr.
Egenkapital 1. januar 2021	1.500.000	2.000.000	3.500.000
Udloddet udbytte	0	-2.000.000	-2.000.000
Udbytte for regnskabsåret	0	2.000.000	2.000.000
Egenkapital 1. januar 2022	1.500.000	2.000.000	3.500.000
Udloddet udbytte	0	-2.000.000	-2.000.000
Udbytte for regnskabsåret	0	2.000.000	2.000.000
	1.500.000	2.000.000	3.500.000

Pengestrømsopgørelse 1. januar - 31. december

Note	2022	2021
	kr.	kr.
Årets resultat	2.000.000	2.000.000
20 Reguleringer	7.903.809	7.253.791
21 Ændring i driftskapital	-29.640.634	20.598.152
Pengestrømme fra drift før finansielle poster	-19.736.825	29.851.943
Renteindbetalinger og lignende	320.728	712.033
Renteudbetalinger og lignende	-4.493.200	-3.181.956
Pengestrøm fra ordinær drift	-23.909.297	27.382.020
Pengestrømme fra driftsaktivitet	-23.909.297	27.382.020
Køb af materielle anlægsaktiver	-3.554.732	-3.881.191
Salg af materielle anlægsaktiver	97.209	78.289
Køb af finansielle anlægsaktiver	-192.439	333.171
Pengestrømme fra investeringsaktivitet	-3.649.962	-3.469.731
Nettoudvikling mellemværende partnere	-18.938.063	-23.072.929
Betalt udbytte	-2.000.000	-2.000.000
Pengestrømme fra finansieringsaktivitet	-20.938.063	-25.072.929
Ændring i likvider	-48.497.322	-1.160.640
Likvider primo	14.659.356	15.819.996
Likvider Ultimo	-33.837.966	14.659.356
Likvider		
Likvide beholdninger	13.066	14.669.770
Kortfristet gæld til pengeinstitutter	-33.851.032	-10.414
Likvider ultimo	-33.837.966	14.659.356

Noter

1. Efterfølgende begivenheder

Der er fra balancedagen og frem til i dag ikke indtrådt forhold, som forrykker vurderingen af årsrapporten.

2. Nettoomsætning

Geografiske markeder og aktiviteter afviger ikke indbyrdes, hvorfor der ikke foretages segmentrapportering, jf. Årsregnskabslovens § 96.

	2022	2021
	kr.	kr.
3. Honorar til generalforsamlingsvalgt revisor		
Samlet honorar til Grant Thornton, Statsautoriseret revisionspartnerselskab	178.730	205.065
Honorar vedrørende lovpligtig revision	132.650	142.475
Skattemæssig rådgivning	27.120	21.160
Erklæringsopgaver med sikkerhed	15.900	15.450
Andre ydelser	3.060	25.980
	178.730	205.065
4. Personaleomkostninger		
Lønninger og gager	429.117.638	433.672.348
Pensioner	4.332.876	3.686.795
Andre omkostninger til social sikring	1.899.555	1.588.467
	435.350.069	438.947.610
Gennemsnitligt antal beskæftigede medarbejdere	269	218

Med henvisning til Årsregnskabslovens § 98B, stk. 3, er vederlaget til direktionen ikke oplyst. Partnerselskabets bestyrelse og direktører har ikke modtaget ledelsesvederlaget i regnskabsåret.

Noter

	2022	2021
	kr.	kr.
5. Øvrige finansielle omkostninger		
Andre finansielle omkostninger	4.493.200	3.181.956
	4.493.200	3.181.956

I posten "Andre finansielle omkostninger" indgår forrentning på mellemregning med kapitalejere i partnerselskabet med kr. 2.216.724 (2021: kr. 1.243.314).

6. Forslag til resultatdisponering		
Udbytte for regnskabsåret	2.000.000	2.000.000
Disponeret i alt	2.000.000	2.000.000
7. Andre anlæg, driftsmateriel og inventar		
Kostpris primo	37.821.093	35.436.732
Tilgang i årets løb	3.485.444	3.678.057
Afgang i årets løb	-6.029.816	-1.293.696
Kostpris ultimo	35.276.721	37.821.093
Af- og nedskrivninger primo	-29.750.047	-26.722.526
Årets afskrivninger	-3.270.462	-4.321.217
Årets af- og nedskrivninger på afhændede og udrangerede aktiver	5.992.315	1.293.696
Af- og nedskrivninger ultimo	-27.028.194	-29.750.047
Regnskabsmæssig værdi ultimo	8.248.527	8.071.046

Noter

	2022	2021
	kr.	kr.
8. Indretning af lejede lokaler		
Kostpris primo	7.740.790	7.537.656
Tilgang i årets løb	69.288	203.134
Kostpris ultimo	7.810.078	7.740.790
Af- og nedskrivninger primo	-6.850.268	-6.309.329
Årets afskrivninger	-520.583	-540.939
Af- og nedskrivninger ultimo	-7.370.851	-6.850.268
Regnskabsmæssig værdi ultimo	439.227	890.522

Noter

	31/12 2022	31/12 2021
	kr.	kr.
9. Deposita		
Kostpris primo	7.686.895	8.020.066
Tilgang i årets løb	199.387	160.486
Afgang i årets løb	-6.949	-493.657
Kostpris ultimo	7.879.333	7.686.895
Regnskabsmæssig værdi ultimo	7.879.333	7.686.895
10. Igangværende arbejder for fremmed regning		
Igangværende arbejder for fremmed regning	115.195.284	80.995.804
Igangværende arbejder for fremmed regning, netto	115.195.284	80.995.804

11. Andre tilgodehavender

I regnskabsposten "Andre tilgodehavender" indgår nettoindestående på kr. 184.854, opgjort som forskellen mellem indestående på klientkonti på kr. 246.751.190 og klienttilsvar på kr. 246.566.336.

12. Periodeafgrænsningsposter

Periodeafgrænsningsposter består af forudbetalte omkostninger, forsikring mv. vedrørende 2023 og senere.

13. Virksomhedskapital

Aktiekapitalen består af 1.500.000 aktier a kr. 1.

14. Gæld til selskabsdeltagere og ledelse

Kapitalejerne i Bruun & Hjejle Advokatpartnerselskab har indskudt lånekapital. Kapitalejerne er forpligtet til at yde og har ydet lån til Advokatpartnerselskabet. Lånene medvirker til at sikre den nødvendige driftskapital. Den enkelte kapital ejers forpligtelse varierer i forhold til den enkelte partners andel af overskuddet.

15. Periodeafgrænsningsposter

Periodeafgrænsningsposter består af forudbetalte indtægter, huslejenedsættelse mv. vedrørende 2023 og senere.

Noter

16. Gældsforpligtelser	Gæld i alt 31/12 2022 kr.	Kortfristet del af langfristet gæld kr.	Langfristet gæld 31/12 2022 kr.	Restgæld efter 5 år kr.
Gæld til selskabsdeltagere og ledelse	22.780.000	0	22.780.000	0
Periodeafgrænsningsposter	2.055.822	760.391	1.295.431	0
	24.835.822	760.391	24.075.431	0

17. Gæld til selskabsdeltagere og ledelse

Gæld til virksomhedsdeltagere og ledelse er udtryk for dels løbende mellemværende med partnerne, dels at partnerselskabet har tilbudt partnerne en mindre forrentning af mellemværende.

18. Eventualposter

Eventualforpligtelser

Selskabet har indgået en huslejeaftale vedrørende lejemål med en uopsigelighed på 2,5 år. Den samlede huslejeoplygtelse udgør t.kr. 42.367.

19. Nærtstående parter

Bestemmende indflydelse

Ingen partner har bestemmende indflydelse i selskabet.

Partnerselskabet har med bestyrelsen og direktion (ledelse), som anses for nærtstående parter, haft nedsående transaktioner.

Transaktioner

Der henvises til note 4 vedrørende ledelsesvederlag.

Ledelsesmedlemmer vil modtage udbytte, jf. note 6.

Der har herudover været løbende mellemværende med ledelsen såvel som med de øvrige partnere i form af vederlag, renteberegning mv.

Selskabets komplementar, Bruun & Hjejle Komplementar ApS, er aktionær i selskabet og har for regnskabsåret 2022 modtaget et vederlag for komplementarhæftelse på t.kr. 200 samt et udbytte på t.kr. 0.

Noter

	2022 kr.	2021 kr.
20. Reguleringer		
Af- og nedskrivninger af materielle og immaterielle anlægsaktiver	3.731.336	4.783.867
Andre finansielle indtægter	-320.727	-712.033
Øvrige finansielle omkostninger	4.493.200	3.181.957
	7.903.809	7.253.791
21. Ændring i driftskapital		
Ændring i tilgodehavender	12.135.539	57.357.486
Ændring i leverandørgæld og anden gæld	-7.576.693	-37.468.127
Andre ændringer i driftskapital	-34.199.480	708.793
	-29.640.634	20.598.152



BRUUN & HJEJLE ÅRSRAPPORT 2022

Redaktion

Line Byrfelt Grønlykke, Frederik Bindsbøll Ohsten, Marianne Schøller, *Bruun & Hjejle*

Layout og opsætning

Marianne Schøller, *Bruun & Hjejle*

Fotos

Mew, Jeppe Carlsen, Nicolai Lorenzen

Bruun & Hjejle
Nørregade 21
1165 København K
+45 33 34 50 00
www.bruunhjejle.dk

BRUN & HJELLE