



# Eniig Energi A/S

Over Bækken 6

9000 Aalborg

CVR-nr. 37 82 72 31

## Årsrapport for 2018

(3. regnskabsår)

Årsrapporten er fremlagt og godkendt på  
selskabets ordinære generalforsamling  
den 25. april 2019

---

Hideo Sawahata  
dirigent

## Indholdsfortegnelse

|  | <b>Side</b> |
|--|-------------|
| <b>Påtegninger</b>                         |             |
| Ledelsespåtegning                          | 2           |
| Den uafhængige revisors revisionspåtegning | 3           |
| <br>                                       |             |
| <b>Ledelsesberetning</b>                   |             |
| Selskabsoplysninger                        | 6           |
| Koncernoversigt                            | 7           |
| Hoved- og nøgletal                         | 8           |
| Ledelsesberetning                          | 9           |
| <br>                                       |             |
| <b>Årsregnskab</b>                         |             |
| Resultatopgørelse 1. januar - 31. december | 16          |
| Balance 31. december                       | 17          |
| Egenkapitalopgørelse                       | 19          |
| Noter til årsrapporten                     | 20          |
| Anvendt regnskabspraksis                   | 27          |

## Ledespåtegning

Bestyrelsen og direktionen har dags dato behandlet og godkendt årsrapporten for regnskabsåret 1. januar - 31. december 2018 for Eniig Energi A/S.

Årsrapporten aflægges i overensstemmelse med årsregnskabsloven.

Det er vores opfattelse, at årsregnskabet giver et retvisende billede af selskabets aktiver, passiver og fi-nansielle stilling pr. 31. december 2018 og resultatet af selskabets aktiviteter for regnskabsåret 1. januar - 31. december 2018.

Ledelsesberetningen indeholder efter vores opfattelse en retvisende redegørelse for de forhold, beretningen omhandler.

Årsrapporten indstilles til generalforsamlingens godkendelse.

Aalborg, den 26. marts 2019

### Direktion

Jesper Barslund Jacobsen  
direktør

### Bestyrelse

Mads Brøgger  
formand

Nikolaj Per Schøler  
næstformand

Jeppe Rasmussen

Vibeke Krag

Jørgen Toft

Niels Erik Borup Poulsen

Bjarne Lyngø

Joan Randi Hansen

## Den uafhængige revisors revisionspåtegning

### *Til kapitalejeren i Eniig Energi A/S*

#### **Konklusion**

Vi har revideret årsregnskabet for Eniig Energi A/S for regnskabsåret 1. januar - 31. december 2018, der omfatter resultatopgørelse, balance, egenkapitalopgørelse, noter og anvendt regnskabspraksis. Årsregnskabet udarbejdes efter årsregnskabsloven.

Det er vores opfattelse, at årsregnskabet giver et retvisende billede af selskabets aktiver, passiver og finansielle stilling pr. 31. december 2018 samt af resultatet af selskabets aktiviteter for regnskabsåret 1. januar - 31. december 2018 i overensstemmelse med årsregnskabsloven.

#### **Grundlag for konklusion**

Vi har udført vores revision i overensstemmelse med internationale standarder om revision og de yderligere krav, der er gældende i Danmark. Vores ansvar ifølge disse standarder og krav er nærmere beskrevet i revisionspåtegningens afsnit "Revisors ansvar for revisionen af årsregnskabet". Vi er uafhængige af selskabet i overensstemmelse med internationale etiske regler for revisorer (IESBA's Etiske regler) og de yderligere krav, der er gældende i Danmark, ligesom vi har opfyldt vores øvrige etiske forpligtelser i henhold til disse regler og krav. Det er vores opfattelse, at det opnåede revisionsbevis er tilstrækkeligt og egnet som grundlag for vores konklusion.

#### **Ledelsens ansvar for årsregnskabet**

Ledelsen har ansvaret for udarbejdelsen af et årsregnskab, der giver et retvisende billede i overensstemmelse med årsregnskabsloven. Ledelsen har endvidere ansvaret for den interne kontrol, som ledelsen anser for nødvendig for at udarbejde et årsregnskab uden væsentlig fejlinformation, uanset om denne skyldes besvigelser eller fejl.

Ved udarbejdelsen af årsregnskabet er ledelsen ansvarlig for at vurdere selskabets evne til at fortsætte driften, at oplyse om forhold vedrørende fortsat drift, hvor dette er relevant, samt at udarbejde årsregnskabet på grundlag af regnskabsprincippet om fortsat drift, medmindre ledelsen enten har til hensigt at likvidere selskabet, indstille driften eller ikke har andet realistisk alternativ end at gøre dette.

#### **Revisors ansvar for revisionen af årsregnskabet**

Vores mål er at opnå høj grad af sikkerhed for, om årsregnskabet som helhed er uden væsentlig fejlinformation, uanset om denne skyldes besvigelser eller fejl, og at afgive en revisionspåtegning med en konklusion. Høj grad af sikkerhed er et højt niveau af sikkerhed, men er ikke en garanti for, at en revision, der udføres i overensstemmelse med internationale standarder om revision og de yderligere krav, der er gældende i Danmark, altid vil afdække væsentlig fejlinformation, når sådan findes. Fejlinformationer kan opstå som følge af besvigelser eller fejl og kan betragtes som væsentlige, hvis det med rimelighed kan forventes, at de enkeltvis eller samlet har indflydelse på de økonomiske beslutninger, som regnskabsbrugerne træffer på grundlag af årsregnskabet.

## Den uafhængige revisors revisionspåtegning

Som led i en revision, der udføres i overensstemmelse med internationale standarder om revision og de yderligere krav, der er gældende i Danmark, foretager vi faglige vurderinger og opretholder professionel skepsis under revisionen. Herudover:

- Identificerer og vurderer vi risikoen for væsentlig fejlinformation i årsregnskabet, uanset om denne skyldes besvigelser eller fejl, udformer og udfører revisionshandlinger som reaktion på disse risici samt opnår revisionsbevis, der er tilstrækkeligt og egnet til at danne grundlag for vores konklusion. Risikoen for ikke at opdage væsentlig fejlinformation forårsaget af besvigelser er højere end ved væsentlig fejlinformation forårsaget af fejl, idet besvigelser kan omfatte sammensværgelser, dokumentfalsk, bevidste udeladelser, vildledning eller tilsidesættelse af intern kontrol.
- Opnår vi forståelse af den interne kontrol med relevans for revisionen for at kunne udforme revisionshandlinger, der er passende efter omstændighederne, men ikke for at kunne udtrykke en konklusion om effektiviteten af selskabets interne kontrol.
- Tager vi stilling til, om den regnskabspraksis, som er anvendt af ledelsen, er passende, samt om de regnskabsmæssige skøn og tilknyttede oplysninger, som ledelsen har udarbejdet, er rimelige.
- Konkluderer vi, om ledelsens udarbejdelse af årsregnskabet på grundlag af regnskabsprincippet om fortsat drift er passende, samt om der på grundlag af det opnåede revisionsbevis er væsentlig usikkerhed forbundet med begivenheder eller forhold, der kan skabe betydelig tvivl om selskabets evne til at fortsætte driften. Hvis vi konkluderer, at der er en væsentlig usikkerhed, skal vi i vores revisionspåtegning gøre opmærksom på oplysninger herom i årsregnskabet eller, hvis sådanne oplysninger ikke er tilstrækkelige, modificere vores konklusion. Vores konklusioner er baseret på det revisionsbevis, der er opnået frem til datoen for vores revisionspåtegning. Fremtidige begivenheder eller forhold kan dog medføre, at selskabet ikke længere kan fortsætte driften.
- Tager vi stilling til den samlede præsentation, struktur og indhold af årsregnskabet, herunder noteoplysningerne, samt om årsregnskabet afspejler de underliggende transaktioner og begivenheder på en sådan måde, at der gives et retvisende billede heraf.

Vi kommunikerer med den øverste ledelse om blandt andet det planlagte omfang og den tidsmæssige placering af revisionen samt betydelige revisionsmæssige observationer, herunder eventuelle betydelige mangler i intern kontrol, som vi identificerer under revisionen.

## Den uafhængige revisors revisionspåtegning

### Udtalelse om ledelsesberetningen

Ledelsen er ansvarlig for ledelsesberetningen.

Vores konklusion om årsregnskabet omfatter ikke ledelsesberetningen, og vi udtrykker ingen form for konklusion med sikkerhed om ledelsesberetningen.

I tilknytning til vores revision af årsregnskabet er det vores ansvar at læse ledelsesberetningen og i den forbindelse overveje, om ledelsesberetningen er væsentligt inkonsistent med årsregnskabet eller vores viden opnået ved revisionen eller på anden måde synes at indeholde væsentlig fejlinformation.

Vores ansvar er derudover at overveje, om ledelsesberetningen indeholder krævede oplysninger i henhold til årsregnskabsloven.

Baseret på det udførte arbejde er det vores opfattelse, at ledelsesberetningen er i overensstemmelse med årsregnskabet og er udarbejdet i overensstemmelse med årsregnskabslovens krav. Vi har ikke fundet væsentlig fejlinformation i ledelsesberetningen.

Silkeborg, den 26. marts 2019

**Deloitte**

Statsautoriseret Revisionspartnerselskab  
CVR-nr. 33 96 35 56

Peter Mølkjær  
statsautoriseret revisor  
MNE-nr. mne24821

Heidi Julitta Østergaard Jensen  
statsautoriseret revisor  
MNE-nr. mne34163

## Selskabsoplysninger

### Selskabet

Eniig Energi A/S  
Over Bækken 6  
9000 Aalborg

Telefon: 70151560

Hjemmeside: [www.eniig.dk](http://www.eniig.dk)

CVR-nr.: 37 82 72 31

Regnskabsperiode: 1. januar - 31. december 2018

Hjemsted: Aalborg

### Bestyrelse

Mads Brøgger, formand  
Nikolaj Per Schøler, næstformand  
Jeppe Rasmussen  
Vibeke Krag  
Jørgen Toft  
Niels Erik Borup Poulsen  
Bjarne Lyngø  
Joan Randi Hansen

### Direktion

Jesper Barslund Jacobsen, direktør

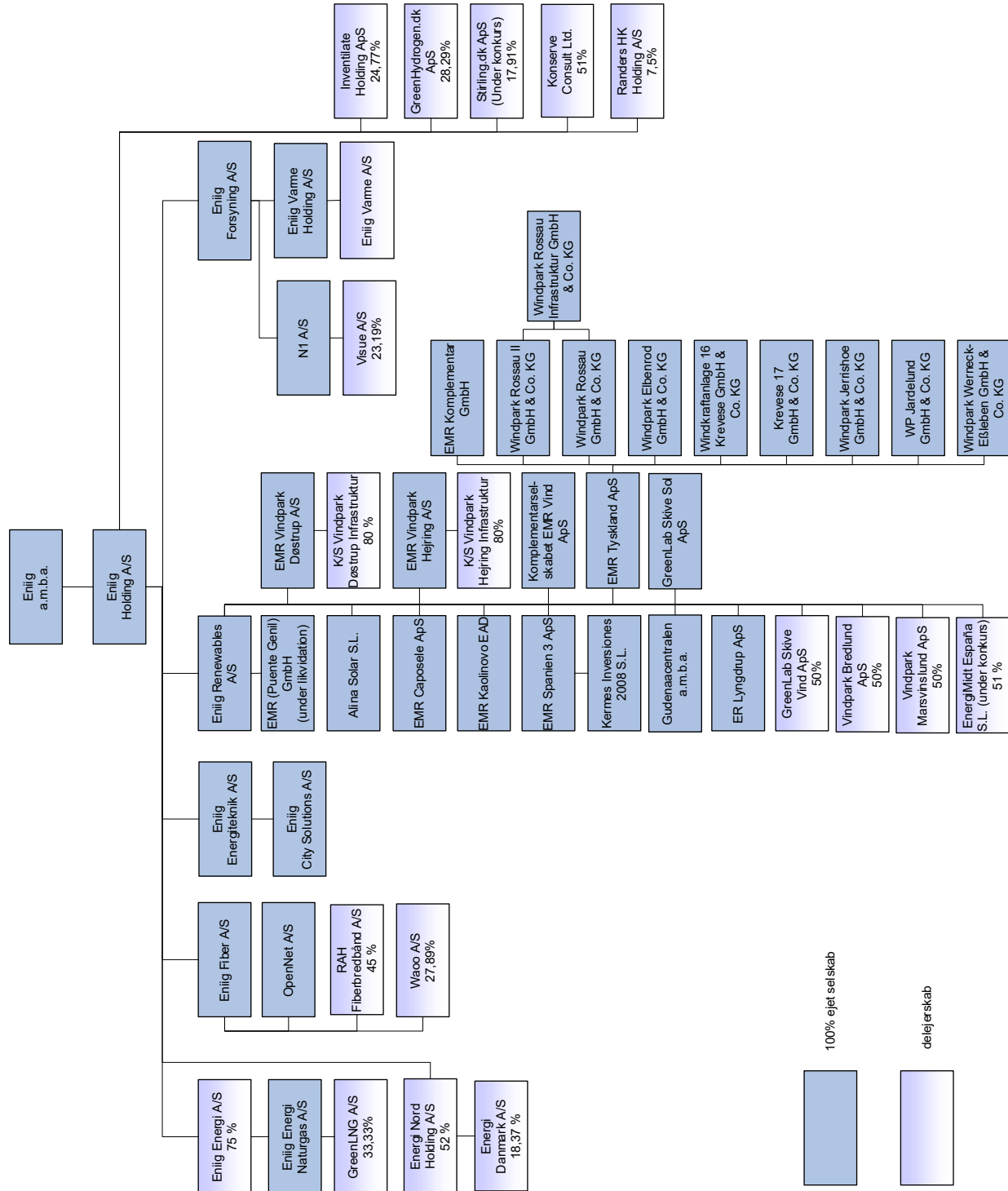
### Revision

Deloitte  
Statsautoriseret Revisionspartnerselskab  
Papirfabrikken 26  
8600 Silkeborg

### Koncernregnskab

Selskabet indgår i koncernrapporten for moderselskabet Eniig a.m.b.a. CVR-nr. 26382645, Silkeborg.

# Koncernoversigt





## Hoved- og nøgletal

Set over en 5-årig periode kan selskabets udvikling beskrives ved følgende hoved- og nøgletal:

|  | <b>2018</b>  | <b>2017</b>  | <b>2016</b>  | <b>2015</b>  | <b>2014</b>  |
|--|--------------|--------------|--------------|--------------|--------------|
|  | <b>t.kr.</b> | <b>t.kr.</b> | <b>t.kr.</b> | <b>t.kr.</b> | <b>t.kr.</b> |
| <b>Hovedtal</b>                                |              |              |              |              |              |
| Nettoomsætning                                 | 2.117.950    | 2.004.162    | 1.393.906    | 545.489      | 491.016      |
| Bruttofortjeneste                              | 119.996      | 102.371      | 62.423       | 72.027       | 53.996       |
| Resultat før af- og nedskrivninger<br>(EBITDA) | 37.716       | 22.266       | 9.780        | 42.626       | 38.897       |
| Resultat af finansielle poster                 | 31.309       | 2.796        | 1.163        | 293          | 16.435       |
| Årets resultat                                 | 55.601       | 13.034       | 6.351        | 31.820       | 45.643       |
| Balancesum                                     | 1.728.322    | 1.042.314    | 584.785      | 344.278      | 476.932      |
| Investering i materielle anlægsaktiver         | 0            | 0            | 0            | 381          | 90           |
| Egenkapital                                    | 472.938      | 336.903      | 289.843      | 49.581       | 165.217      |
| <b>Nøgletal</b>                                |              |              |              |              |              |
| Bruttomargin                                   | 5,7%         | 5,1%         | 4,5%         | 13,2%        | 11,0%        |
| Overskudsgrad                                  | 1,4%         | 0,7%         | 0,5%         | 7,6%         | 7,9%         |
| Afkastningsgrad                                | 2,2%         | 1,7%         | 1,6%         | 10,1%        | 8,3%         |
| Soliditetsgrad                                 | 27,4%        | 36,2%        | 49,6%        | 14,4%        | 34,6%        |
| Forrentning af egenkapital                     | 13,7%        | 4,2%         | 3,7%         | 29,6%        | 26,7%        |

Nøgletallene er udarbejdet i overensstemmelse med Finansforeningens anbefalinger og vejledning. Der henvises til definitioner i afsnittet for anvendt regnskabspraksis.

El- og gashandelsaktiviteten samt energispareforretningen i Energi Nord Holding A/S er med virkning fra 1. januar 2016 udskilt via spaltning til Eniig Energi A/S. Der er ikke foretaget tilpasning af hoved- og nøgletal for året 2014, hvorfor dette år indeholder den udskilte aktivitet samt kapitalandele i Energi Danmark A/S.

Hoved- og nøgletal for 2016 - 2018 er herudover påvirket af fusionen med Eniig Energi Handel A/S i 2016 samt implementering af Engrosmodellen.

Der er i 2016 ændret anvendt regnskabspraksis på en del af selskabets finansielle instrumenter. Ændringen er indarbejdet i hoved- og nøgletalsoversigten for 2015 til 2018. I henhold til ÅRL § 101 stk. 3 er der ikke foretaget tilpasning til den ændrede praksis for regnskabsåret 2014.

## Ledelsesberetning

### Selskabets væsentligste aktiviteter

Selskabets formål er handel med energi samt al virksomhed, som efter bestyrelsens skøn har forbindelse hermed.

Selskabet varetager som en del af selskabets aktivitet samfakturering for gasdistributionsselskaber.

### Årets resultat sammenholdt med senest offentliggjorte forventning

Selskabets resultatopgørelse for 2018 udviser et overskud før skat på 61.607 t.kr., og selskabets balance pr. 31. december 2018 udviser en egenkapital på 472.938 t.kr.

Eniig Energi A/S forventede for 2018 samlet et positivt resultat i intervallet 50-70 mio.kr. i resultat før skat, hvilket er blevet indfriet.

### Usikkerhed ved indregning og måling

Selskabet foretager periodisering af elsalg på baggrund af udsendte årsopgørelser i den efterfølgende periode. Selskabet følger løbende sammenhængen mellem indkøbte og solgte kWh for kontinuerligt at sikre balance heri. Der er i sagens natur usikkerheder forbundet med periodiseringen, hvilket blandt andet skyldes faktorer som forskel i aflæsningstidspunkt for slutbrugerne, fejl i indberetningerne fra de tilknyttede netselskaber til DataHub'en samt muligheden for fejlregistreringer hos selskabets balanceansvarlige. Der bliver løbende indberettet korrektioner fra disse kilder, som kan medføre tilbagebetaling eller ekstra opkrævning hos selskabet. Da disse data genereres af kilder uden for selskabets kontrol, er det ikke muligt at lave en pålidelig opgørelse af disse usikkerheder, men en stor del kan elimineres ved afstemning af energibalancer, der kan gennemføres i forbindelse med årsafregningen. Det vurderes, at de beløbsmæssige usikkerheder ligger inden for et spænd på +/- 5 mio. kr.

### Udviklingen i aktiviteter og økonomiske forhold

Eniig Energi A/S er Danmarks næststørste kundeejede energihandelselskab og sælger el, naturgas, biogas, energirådgivning og energistyring til omkring 400.000 private og erhvervskunder i hele Danmark. Derudover handler Eniig Energi A/S også med biogascertifikater på både det danske, svenske og senest det tyske marked. Med købet af gashandelselskabet HMN Naturgas A/S i 2017 overtog Eniig Energi A/S biogascertifikatforretningen inklusiv mellemhandleraftaler med 17 gårdbiogasanlæg, og området har i løbet af 2018 vist sig at forsætte den positive udvikling.

## Ledelsesberetning

### *Året der gik*

De tre overordnede aktiviteter, der har præget året, er integration af HMN Naturgas A/S, implementering af EU's Persondataforordning samt konsolidering af eget handelsbord på el. Derudover har året været præget af mere aggressiv konkurrence, rekordhøje elpriser og et totalt ændret marked for køb og salg af energibesparelser.

### **Integration af HMN Naturgas A/S**

I 2018 har det primære fokus for Eniig Energi A/S været at integrere de kommercielle gashandelsaktiviteter fra købet af HMN Naturgas A/S i den eksisterende forretning. Købet af HMN Naturgas A/S, som blev foretaget i fællesskab med SEAS-NVE i 2017, var et led i Eniig Energi A/S' transformation fra at være et traditionelt elhandelsselskab til at blive en kundecentrisk og optimeret energiforretning. Integrationen har både omfattet ca. 55.000 gaskunder, forretningsaktiviteter inden for salg af naturgas, biogas og biogascertifikater samt de 18 medarbejdere, som blev overdraget til Eniig ved købet. Det har derfor haft en stor indvirkning på den eksisterende forretning og krævet mange ressourcer i hele organisationen at få gennemført. Integrationen er blevet gennemført planmæssigt, og Eniig Energi A/S er i dag et stort skridt videre på rejsen mod den ønskede markedsposition og forretningsmæssige vækst, som er beskrevet i selskabets 2020 strategi.

Samtidig er integrationen af naturgas et skridt på Eniig Energi A/S' vej mod en omstilling til vedvarende energi. Selvom naturgas også er et fossilt brændstof, er denne energiform et naturligt alternativ, der ved forbrænding udleder væsentligt mindre CO<sub>2</sub> end kul og olie og kan supplere der, hvor energiproduktion fra vedvarende energikilder ikke slår til. For Eniig Energi A/S ligger det største potentiale i forhold til den grønne omstilling dog i biogasforretningen, da biogasanlæg i Eniig Energi A/S' portefølje er en kilde til produktion og levering af vedvarende energi. Biogasanlæg skaber synergier mellem energisektoren, affaldssektoren og fødevarerproduktionen og er samtidig et af de billigste og mest effektive løsninger til at reducere udslippet af drivhusgasser. 2018 har vist, at det økonomiske og forretningsmæssige potentiale i biogasområdet er på niveau med det forventede. Med bestyrelsens beslutning om anlægge en aktiv strategi på biogasområdet vil Eniig Energi A/S i 2019 forfølge potentialet og mulighederne inden for området nærmere og har en forventning om at kunne udvide porteføljen af aftaler med biogasproducenter.

## Ledelsesberetning

### GDPR

Arbejdet med at sikre, at Eniig Energi A/S agerer i overensstemmelse med den opdaterede persondatalovgivning har været et højt prioriteret fokusområde i 2018 og har dermed fyldt meget i organisationen. Eniig Energi A/S' opgave har været at sikre, at vores leveringsvilkår er opdaterede, at vi får indhentet de nødvendige samtykker, hvor det er påkrævet, samt at der er udarbejdet og fremadrettet udarbejdes databehandlaftaler med de samarbejdspartnere, som vi udveksler personoplysninger med. Herudover har der været stort fokus på udarbejdelse samt implementering af de nødvendige processer til understøttelse af kravene i Persondataforordningen, herunder bl.a. Retten til indsigt. Der er i forbindelse med ovenstående også udarbejdet den lovpligtige GDPR-dokumentation. Alle medarbejdere i Eniig Energi A/S har desuden gennemført et e-learningkursus samt deltaget i undervisningsforløb tilpasset de enkelte fagområder i divisionen.

### Konsolidering af elhandel

I 2018 integrerede Eniig Energi A/S elhandelsporteføljen, der tidligere var blevet håndteret i Energi Danmark, i Eniigs samlede værdikæde. Derudover har der været fokus på en generelt styrket governance af området, hvilket blandt andet har kastet en ny risikopolitik, risikoinstruks og etablering af funktionsadskillelse af sig. Med konsolideringen har Eniig Energi A/S opnået en samlet indsigt i alle afdækninger og mulighed for optimering af porteføljeforvaltningen. I løbet af 2019 forventer Eniig Energi A/S også at hjemtage handel med gas. Med etableringen af den gashandel har vi yderligere styrket vores porteføljestyring og risikostyring samt optimeret vores værdikæde med større konkurrencedygtighed og lønsomhed til følge.

### Konkurrenter og markederne

På det private elkundemarked og på boligforeningsområdet har der i 2018 været en del mobilitet, og Eniig Energi A/S har oplevet en faldende tendens i privatkundeantallet. Dette er begrundet både i meget aggressive konkurrenter, der fx tilbyder kunderne gaver af høj værdi ved blot at flytte elaftale, samt i det faktum, at Eniig Energi A/S i årets første halvdel ikke har gennemført større aktiviteter for at fastholde eller tiltrække nye kunder. Dette har været et bevidst fravalg grundet organisationens store fokus på at gennemføre en vellykket integration af HMN Naturgas A/S. Antallet af private gaskunder ligger stabilt, og ved udgangen af året har Eniig Energi A/S ca. 347.000 private elkunder og ca. 48.000 private gaskunder.

## Ledelsesberetning

På erhvervsmarkedet fastholder Eniig Energi A/S en stærk position, hvor markedsindsigt, tætte kunderelationer og stærke priser fortsat har resulteret i et stabilt kundeantal og en høj fastholdelsesgrad i 2018 især på de største kunder. Salgsteamet har, med integrationen af naturgaskunderne, fået adgang til en bredere portefølje af kunder, som kan rådgives om både el, gas og energioptimering. På energistyringsområdet, hvor Eniig Energi A/S via energistyringssystemet Dexcell kan hjælpe kunderne med at ændre og reducere deres energiforbrug, er der i løbet af 2018 en stor fremgang på antallet af målepunkter, og energistyring er også en del af den samlede pakke af produkter og serviceydelser, som salgsteamet nu kan tilbyde erhvervskunderne ved et besøg.

### Energibesparelser i 2018

2018 har været et turbulent år for energirådgivningsområdet, som både har været præget af Energistyrelsens fortsatte øgede kvalitetsfokus på netselskaberne samt ændrede juridiske- og markedsforhold. Disse ændringer har betydet, at Eniig Energi A/S med de indgåede projektaftaler for 2018 ikke som tidligere har kunnet sælge energibesparelser til eksterne net- og distributionsselskaber. Desuden har hele markedet i slutningen af 2018 været præget af stor mangel på energibesparelser. I 2018 har Eniig Energi A/S dermed kun realiseret en lille procentdel af de forventede energibesparelser, hvilket giver anledning til at se ind i en nødvendig justering af området for det kommende år.

### Elprisernes udvikling i 2018

Elpriserne startede 2018 med prisfald i januar og februar efter en stærk afslutning på 2017. Marts måned bød dog på meget koldt vejr, og det danske elforbrug steg med 10% i forhold til året før. Kulden blev hurtigt afløst af varme, og Nordens snelagre var smeltet i slutningen af maj, hvilket normalt strækker sig helt til juli. Derfor oplevede markedet en stødt stigende tendens frem til sommeren, hvor tørke over det meste af Europa sommeren igennem fik priserne til at hoppe voldsomt op grundet lave nedbørsmængder og relativt stort forbrug til nedkøling rundt omkring i det varme Europa. Selv en meget høj vind- og solcelleproduktion kunne ikke forhindre prisstigningerne.

Elpriserne faldt dog lidt tilbage efter den værste varme var overstået, og det store samtaleemne i markedet i løbet af efteråret var konkursen hos en norsk elspekulant. Det sendte rystelser gennem markedet grundet meget store positioner, som elspekulanten ikke kunne stille margin-krav for, da priserne mellem Norden og Tyskland ikke snævrede ind, som han ellers havde satset stort på.

Elforbruget i Norden steg 1,6% året igennem sammenlignet med 2017. Med lave vandlagre i Norge og et stærkt CO<sub>2</sub>-marked, hvor priserne i slutningen af 2018 handlede over 25 EUR/ton i tillæg til risiko for en kold vinter i Norden, sluttede elpriserne 2018 i rekordniveauer.

## Ledelsesberetning

### Gasprisernes udvikling i 2018

2018 startede stille ud med rimelig stabile priser, og vinteren så et langt stykke hen i Q1 ud til at blive helt sæsonnormal. I marts ramte en meget kold vejrfrent dog hele det kontinentale Europa, og dette betød, at gaspriserne eksploderede mod nærmest usete niveauer, da de europæiske gaslagre stort set var tomme efter vinterens sædvanlige udtræk. De danske gaspriser ramte den 2. marts 53,77 €/MWh, hvilket blev året højeste pris.

Efter den sene vinter faldt gaspriserne tilbage til et foreløbigt niveau omkring 22 €/MWh henover forsommeren, men i midten af august begyndte det, der skulle vise sig at være en overreaktion i markedet. Priserne steg igen, og især for august og september lå priserne markant over normalen for sæsonen. Flere dage handlede den danske gas op mod 30 €/MWh. Årsagen til de høje priser var, at der opstod en frygt i markedet for, at gaslagrene ikke kunne nå at blive tilstrækkeligt fyldte inden vinteren. Dette pressede priserne på gassen op, hvilket medførte, at injektion på lagrene blev yderligere udskudt. I løbet af Q4 faldt priserne igen, som panikken aftog, og året sluttede roligt.

Det var især usikkerhed omkring gaslagrenes fyldningsgrad, der prægede gaspriserne i 2018. Af andre faktorer kan også nævnes CO<sub>2</sub>, der handlede i højest niveau nogensinde og usikkerhed omkring oliemarkedet og den verdensøkonomiske vækst. Disse faktorer har alt i alt være med til at skabe en del volatilitet i markedet især i slutningen af året.

### Et blik frem mod 2019

I 2019 vil der for Eniig Energi A/S' vedkommende være fokus på fastholdelse og tiltrækning af nye især privatkunder bl.a. via udviklingen af selskabets værditilbud som udgangspunkt for at planlægge og målrette salgs- og marketingaktiviteter mest optimalt. Derudover vil selskabet som tidligere nævnt også sætte fokus på udviklingen inden for biogasområdet, nedjustere indsatsen på energirådgivningsområdet, hjemtage handelsbordet på gas samt i videst muligt omfang forberede organisationens effektivitet, digitalisering og konkurrenceevne.

### Målsætninger og forventninger for det kommende år

Eniig Energi A/S forventer for 2019 at opnå et positivt resultat i intervallet 55-70 mio. kr. i resultat før skat.

### Særlige risici, herunder forretningsmæssige og finansielle risici

#### *Driftsmæssige risici*

Eniig Energi A/S har ikke påtaget sig specielle risici ud over de risici, der er normale for branchen.

Den væsentligste driftsrisiko er evnen til at prisfastsætte i forhold til de forventede omkostninger ved indkøb af kundens forbrug på engrosmarkedet.

## Ledelsesberetning

### **Markedsrisici**

Eniigs forretningsmodel for elhandelsaktiviteter styres af rammer udstukket af risiko- og indkøbspolitik for elhandel. Forretningsmodellen giver mulighed for at optimere positioner og udnytte arbitragemuligheder i elmarkedet. Overordnet set er formålet med risiko- og indkøbspolitikken at sænke risikoniveauet, optimere indtjeningen på positioner og sikre kunderne en konkurrencedygtig pris.

Selskabets handel med el medfører en række risikoelementer, hvor de væsentligste risici er mængde og prisrisikoen på baggrund af væsentlige prisudsving, der forekommer på det meget volatile elmarked. Prisrisikoen afdækkes ved brug af forskellige prissikringsinstrumenter såsom futures, forwards og optioner primært på Nasdaq OMX Commodities og via Energi Danmark A/S. Endvidere vurderes selskabets prissætningsmodeller mod slutkundemarkedet løbende. Mængderisikoen vedrører risiko for, at det forventede forbrug, der lå til grund for en kontrakt, og dermed afdækning i engrosmarkedet, afviger i forhold til det realiserede forbrug hos kunden eller porteføljen af kunder.

### **Valutarisici**

Valutarisiko opstår i forbindelse med indkøb af elektricitet i Euro og salg af elektricitet i danske kroner. Det er selskabets valutapolitik at afdække kommercielle valutarisici. Afdækningen sker via traditionelle terminsforretninger. Da risikoen for signifikante udsving i kursen mellem Euro og DKK vurderes begrænset, afdækkes indkøb i Euro ikke.

### **Kreditrisici**

Eniig Energi A/S' modpartsrisiko over for såvel leverandører som slutkunder søges løbende minimeret, hvilket sker i form af clearing af leverandøraftaler og via kreditvurdering. Såfremt kreditvurdering ikke er tilfredsstillende i henhold til gældende retningslinjer, kræves sikkerhedsstillelser eller forudbetaling.

### **Lovpligtig redegørelse for samfundsansvar**

Selskabet er datterselskab i Eniig-koncernen. Eniig-koncernens ultimative moderselskab Eniig a.m.b.a. udarbejder en redegørelse om samfundsansvar i koncernregnskabet, hvortil der henvises.

## Ledelsesberetning

### Lovpligtig redegørelse for det underrepræsenterede køn

#### Måltal for bestyrelsen

I dag har Eniig Energi A/S en underrepræsentation af kvinder i de øverste ledelsesorganer.

Eniig Energi A/S indgår i koncernen Eniig a.m.b.a., hvor der er opstillet et måltal for at opnå en repræsentation af begge køn i bestyrelsen. Målet er, at andelen af kvinder, efter den afholdte generalforsamling i 2. kvartal i 2019, er på 25 % af det samlede antal generalforsamlingsvalgte bestyrelsesmedlemmer.

Opfyldelsen af måltallet for Eniig Energi A/S er afhængig af sammensætningen af koncernledelsen i Eniig a.m.b.a. Den nuværende kønssammensætning blandt de generalforsamlingsvalgte bestyrelsesmedlemmer er to kvinder og seks mænd. Måltallet er således allerede opfyldt i 2018.

#### Politik for kønsmæssig sammensætning i de øvrige ledelsesniveauer

Under forudsætning af, at kvalifikation og kompetencer altid vægtes højest tilstræber Eniig Energi A/S en balanceret kønsfordeling på alle ledelsesniveauer.

For at sikre en kønsmæssig balance i ledelsen fokuseres der på at sikre en balanceret rekrutteringsbase, hvor ledertalenter af begge køn har lige muligheder for at udvikle sig og avancere i organisationen. Det sikres gennem balancerede ansættelser samt løbende medarbejderudvikling.

Ved ansættelsessamtaler (uanset organisatorisk niveau) påhviler det den ansættende leder, at der så vidt muligt indkaldes kandidater af begge køn under forudsætning af, at kvalifikationer og kompetencer altid vægtes højest.

Ved årlige medarbejderudviklingssamtaler (MUS) drøftes medarbejderens ønsker for fremtiden - dette for at sikre, at medarbejdere med lederønsker af begge køn får en mulighed for at udvikle sig også på dette område. Ydermere drøftes, hvilke individuelle udviklingsaktiviteter, der skal sættes i gang for det kommende år. Dette for at sikre, at begge køn har lige muligheder for kompetenceudvikling og advancement. Den aktuelle leder er ansvarlig herfor.

I 2018 er den kønsmæssige fordeling i de øvrige ledelsesniveauer følgende:

Direktion: 0% kvinder

Chefer: 40% kvinder

Afdelingsledere: 31% kvinder

Antallet af kvindelige ledere er på direktionsniveau uændret fra 2017, mens der på chef- og afdelingslederniveau er sket et mindre fald. Ændringen er sket løbende i forbindelse med den kontinuerlige forandring af organisationen.



## Resultatopgørelse 1. januar - 31. december

|   | <u>Note</u> | <u>2018</u><br>t.kr. | <u>2017</u><br>t.kr. |
|---|-------------|----------------------|----------------------|
| <b>Nettoomsætning</b>   |             | <b>2.117.950</b>     | <b>2.004.162</b>     |
| Omkostninger til råvarer og hjælpematerialer                      |             | -1.929.093           | -1.795.739           |
| Andre eksterne omkostninger                                       |             | -68.861              | -106.052             |
| <b>Bruttoresultat</b>   |             | <b>119.996</b>       | <b>102.371</b>       |
| Personaleomkostninger   | 2           | -82.280              | -80.105              |
| <b>Resultat før af- og nedskrivninger (EBITDA)</b>                |             | <b>37.716</b>        | <b>22.266</b>        |
| Af- og nedskrivninger af immaterielle og materielle anlægsaktiver |             | -4.867               | -4.750               |
| Andre driftsomkostninger  |             | -2.551               | -4.265               |
| <b>Resultat før finansielle poster</b>                            |             | <b>30.298</b>        | <b>13.251</b>        |
| Indtægter af kapitalandele i tilknyttede virksomheder             | 9           | 33.702               | 2.385                |
| Finansielle indtægter   | 3           | 5.714                | 5.598                |
| Finansielle omkostninger  | 4           | -8.107               | -5.187               |
| <b>Resultat før skat</b>  |             | <b>61.607</b>        | <b>16.047</b>        |
| Skat af årets resultat  | 5           | -6.006               | -3.013               |
| <b>Årets resultat</b>   |             | <b>55.601</b>        | <b>13.034</b>        |
| Resultatdisponering   | 6           |                      |                      |

**Balance 31. december**

|  | <u>Note</u> | <u>2018</u><br>t.kr. | <u>2017</u><br>t.kr. |
|--|-------------|----------------------|----------------------|
| <b>Aktiver</b>                               |             |                      |                      |
| Software                                     |             | 987                  | 1.234                |
| Knowhow                                      |             | 0                    | 1.443                |
| Goodwill                                     |             | 8.433                | 9.675                |
| <b>Immaterielle anlægsaktiver</b>            | 7           | <u>9.420</u>         | <u>12.352</u>        |
| Andre anlæg, driftsmateriel og inventar      |             | 34                   | 70                   |
| <b>Materielle anlægsaktiver</b>              | 8           | <u>34</u>            | <u>70</u>            |
| Kapitalandele i tilknyttede virksomheder     | 9           | 443.684              | 400.800              |
| <b>Finansielle anlægsaktiver</b>             |             | <u>443.684</u>       | <u>400.800</u>       |
| <b>Anlægsaktiver i alt</b>                   |             | <u>453.138</u>       | <u>413.222</u>       |
| Færdigvarer og handelsvarer                  |             | 21                   | 384                  |
| <b>Varebeholdninger</b>                      |             | <u>21</u>            | <u>384</u>           |
| Tilgodehavender fra salg og tjenesteydelser  |             | 564.775              | 189.040              |
| Tilgodehavender hos tilknyttede virksomheder |             | 424.097              | 184.006              |
| Andre tilgodehavender                        |             | 212.553              | 139.709              |
| Periodeafgrænsningsposter                    | 10          | 3.139                | 3.373                |
| <b>Tilgodehavender</b>                       |             | <u>1.204.564</u>     | <u>516.128</u>       |
| <b>Likvide beholdninger</b>                  |             | <u>70.599</u>        | <u>112.580</u>       |
| <b>Omsætningsaktiver i alt</b>               |             | <u>1.275.184</u>     | <u>629.092</u>       |
| <b>Aktiver i alt</b>                         |             | <u>1.728.322</u>     | <u>1.042.314</u>     |

**Balance 31. december**

|  | <u>Note</u> | <u>2018</u><br>t.kr.           | <u>2017</u><br>t.kr.           |
|--|-------------|--------------------------------|--------------------------------|
| <b>Passiver</b>  |             |                                |                                |
| Virksomhedskapital   |             | 159.360                        | 159.360                        |
| Reserve for nettoopskrivning efter den indre værdis metode |             | 48.394                         | 2.385                          |
| Overført resultat  |             | 265.184                        | 175.158                        |
| <b>Egenkapital</b>   | 11          | <u><b>472.938</b></u>          | <u><b>336.903</b></u>          |
| Hensættelse til udskudt skat                               | 12          | 12.183                         | 599                            |
| <b>Hensatte forpligtelser i alt</b>                        |             | <u><b>12.183</b></u>           | <u><b>599</b></u>              |
| Banker   |             | 150.000                        | 149.095                        |
| Modtagne forudbetalinger fra kunder                        |             | 39.955                         | 50.837                         |
| Leverandører af varer og tjenesteydelser                   |             | 254.752                        | 143.915                        |
| Gæld til tilknyttede virksomheder                          |             | 769.403                        | 337.070                        |
| Selskabsskat   |             | 14.251                         | 6.661                          |
| Anden gæld   |             | 14.840                         | 17.234                         |
| <b>Kortfristede gældsforpligtelser</b>                     |             | <u><b>1.243.201</b></u>        | <u><b>704.812</b></u>          |
| <b>Gældsforpligtelser i alt</b>                            |             | <u><b>1.243.201</b></u>        | <u><b>704.812</b></u>          |
| <b>Passiver i alt</b>                                      |             | <u><u><b>1.728.322</b></u></u> | <u><u><b>1.042.314</b></u></u> |
| Usikkerhed ved indregning og måling                        | 1           |                                |                                |
| Leje- og leasingforpligtelser                              | 13          |                                |                                |
| Eventualposter mv.   | 14          |                                |                                |
| Finansielle instrumenter                                   | 15          |                                |                                |
| Nærtstående parter og ejerforhold                          | 16          |                                |                                |

## Egenkapitalopgørelse

|   | Virksomheds-<br>kapital | Reserve for<br>nettoopskriv-<br>ning efter den<br>indre værdis<br>metode | Overført<br>resultat | I alt          |
|---|-------------------------|--|----------------------|----------------|
|   | t.kr.                   | t.kr.  | t.kr.                | t.kr.          |
| Egenkapital 1. januar 2018                          | 159.360                 | 2.385  | 175.158              | 336.903        |
| Regulering af sikringsinstrumenter<br>til dagsværdi | 0                       | 0  | 87.342               | 87.342         |
| Øvrige egenkapitalbevægelser                        | 0                       | 12.307   | 0                    | 12.307         |
| Årets resultat                                      | 0                       | 33.702   | 21.899               | 55.601         |
| Skat af egenkapitalbevægelser                       | 0                       | 0  | -19.215              | -19.215        |
| <b>Egenkapital 31. december 2018</b>                | <b>159.360</b>          | <b>48.394</b>  | <b>265.184</b>       | <b>472.938</b> |

## Noter til årsrapporten

### 1 Usikkerhed ved indregning og måling

Selskabet foretager periodisering af elsalg på baggrund af udsendte årsopgørelser i den efterfølgende periode. Selskabet følger løbende sammenhængen mellem indkøbte og solgte kWh for kontinuerligt at sikre balance heri. Der er i sagens natur usikkerheder forbundet med periodiseringen, hvilket blandt andet skyldes faktorer som forskel i aflæsningstidspunkt for slutbrugerne, fejl i indberetningerne fra de tilknyttede netselskaber til DataHub'en samt muligheden for fejlregistreringer hos selskabets balanceansvarlige. Der bliver løbende indberettet korrektioner fra disse kilder, som kan medføre tilbagebetaling eller ekstra opkrævning hos selskabet. Da disse data genereres af kilder uden for selskabets kontrol, er det ikke muligt at lave en pålidelig opgørelse af disse usikkerheder, men en stor del kan elimineres ved afstemning af energibalancer, der kan gennemføres i forbindelse med årsafregningen. Det vurderes, at de beløbsmæssige usikkerheder ligger inden for et spænd på +/- 5 mio. kr.

|   | <u>2018</u>          | <u>2017</u>          |
|---|----------------------|----------------------|
|   | t.kr.                | t.kr.                |
| <b>2 Personaleomkostninger</b>                    |                      |                      |
| Lønninger   | 72.731               | 71.300               |
| Pensioner   | 7.967                | 7.420                |
| Andre omkostninger til social sikring             | 1.582                | 1.385                |
|   | <u><b>82.280</b></u> | <u><b>80.105</b></u> |
| <br>  |                      |                      |
| Heraf udgør vederlag til direktion og bestyrelse: |                      |                      |
| Direktion   | 1.039                | 1.774                |
| Bestyrelse  | 276                  | 314                  |
|   | <u><b>1.315</b></u>  | <u><b>2.088</b></u>  |
| <br>  |                      |                      |
| Gennemsnitligt antal beskæftigede medarbejdere    | <u>173</u>           | <u>171</u>           |

## Noter til årsrapporten

|  | <u>2018</u>          | <u>2017</u>          |
|--|----------------------|----------------------|
|  | t.kr.                | t.kr.                |
| <b>3 Finansielle indtægter</b>                             |                      |                      |
| Renteindtægter fra tilknyttede virksomheder                | 1.924                | 1.925                |
| Andre finansielle indtægter                                | 2.563                | 2.461                |
| Valutakursgevinster  | 593                  | 0                    |
| Dagsværdireguleringer af finansielle instrumenter          | 634                  | 1.212                |
|  | <u><b>5.714</b></u>  | <u><b>5.598</b></u>  |
| <b>4 Finansielle omkostninger</b>                          |                      |                      |
| Finansielle omkostninger tilknyttede virksomheder          | 7.928                | 3.493                |
| Andre finansielle omkostninger                             | 179                  | 1.694                |
|  | <u><b>8.107</b></u>  | <u><b>5.187</b></u>  |
| <b>5 Skat af årets resultat</b>                            |                      |                      |
| Årets aktuelle skat  | 6.272                | 4.373                |
| Årets udskudte skat  | -107                 | -1.360               |
| Regulering af skat vedrørende tidligere år                 | -613                 | 4.607                |
| Regulering af udskudt skat tidligere år                    | 454                  | -4.607               |
|  | <u><b>6.006</b></u>  | <u><b>3.013</b></u>  |
| <b>6 Resultatdisponering</b>                               |                      |                      |
| <b>Forslag til resultatdisponering</b>                     |                      |                      |
| Reserve for nettoopskrivning efter den indre værdis metode | 33.702               | 2.385                |
| Overført resultat  | 21.899               | 10.649               |
|  | <u><b>55.601</b></u> | <u><b>13.034</b></u> |

## Noter til årsrapporten

### 7 Immaterielle anlægsaktiver

|  | Software   | Knowhow  | Goodwill     | I alt        |
|--|------------|----------|--------------|--------------|
|  | t.kr.      | t.kr.    | t.kr.        | t.kr.        |
| Kostpris 1. januar 2018                        | 3.163      | 1.804    | 13.917       | 18.884       |
| Tilgang i årets løb                            | 0          | 0        | 1.927        | 1.927        |
| Kostpris 31. december 2018                     | 3.163      | 1.804    | 15.844       | 20.811       |
| Af- og nedskrivninger primo 1. januar 2018     | 1.929      | 361      | 4.242        | 6.532        |
| Årets nedskrivninger                           | 0          | 1.443    | 0            | 1.443        |
| Årets afskrivninger                            | 247        | 0        | 3.169        | 3.416        |
| Af- og nedskrivninger primo 31. december 2018  | 2.176      | 1.804    | 7.411        | 11.391       |
| <b>Regnskabsmæssig værdi 31. december 2018</b> | <b>987</b> | <b>0</b> | <b>8.433</b> | <b>9.420</b> |

### 8 Materielle anlægsaktiver

|   | Andre anlæg,<br>driftsmateriel<br>og inventar |
|---|---|
|   | t.kr.   |
| Kostpris 1. januar 2018                                 | 491   |
| Afgang i årets løb                                      | -189  |
| Kostpris 31. december 2018                              | 302   |
| Af- og nedskrivninger 1. januar 2018                    | 421   |
| Årets afskrivninger                                     | 36  |
| Tilbageførte ned- og afskrivninger på afhændede aktiver | -189  |
| Af- og nedskrivninger 31. december 2018                 | 268   |
| <b>Regnskabsmæssig værdi 31. december 2018</b>          | <b>34</b>                                     |

## Noter til årsrapporten

|   | <u>2018</u><br>t.kr.  | <u>2017</u><br>t.kr.  |
|---|-----------------------|-----------------------|
| <b>9 Kapitalandele i tilknyttede virksomheder</b> |                       |                       |
| Kostpris 1. januar 2018                           | 398.415               | 0                     |
| Tilgang i årets løb                               | 0                     | 398.415               |
| Afgang i årets løb                                | -3.125                | 0                     |
| Kostpris 31. december 2018                        | <u>395.290</u>        | <u>398.415</u>        |
| Værdireguleringer 1. januar 2018                  | 2.385                 | 0                     |
| Årets resultat                                    | 34.999                | 2.385                 |
| Øvrige egenkapitalbevægelser, netto               | 12.307                | 0                     |
| Afskrivning på goodwill                           | -1.297                | 0                     |
| Værdireguleringer 31. december 2018               | <u>48.394</u>         | <u>2.385</u>          |
| <b>Regnskabsmæssig værdi 31. december 2018</b>    | <b><u>443.684</u></b> | <b><u>400.800</u></b> |

Kapitalandele i tilknyttede virksomheder specificerer sig således:

| <u>Navn</u>               | <u>Hjemsted</u> | <u>Ejerandel</u> | <u>Egenkapital</u> | <u>Årets resultat</u> |
|---------------------------|-----------------|------------------|--------------------|-----------------------|
| Eniig Energi Naturgas A/S | Aalborg         | 100%             | 433.244            | 37.384                |

## 10 Periodeafgrænsningsposter

Periodeafgrænsningsposter udgøres af forudbetalte omkostninger vedrørende køb af energibesparelser.

## 11 Egenkapital

Selskabets virksomhedskapital udgør kr. 159.360.000 fordelt på aktier á kr. 10.000 eller multiple heraf.



## Noter til årsrapporten

|   | <u>2018</u><br>t.kr. | <u>2017</u><br>t.kr. |
|---|----------------------|----------------------|
| <b>12 Hensættelse til udskudt skat</b>                |                      |                      |
| Hensættelse til udskudt skat 1. januar 2018           | 599                  | -744                 |
| Hensat i året   | <u>11.584</u>        | <u>1.343</u>         |
| <b>Hensættelse til udskudt skat 31. december 2018</b> | <b><u>12.183</u></b> | <b><u>599</u></b>    |
| <br>  |                      |                      |
| Immaterielle anlægsaktiver                            | -1.747               | -2.102               |
| Materielle anlægsaktiver                              | 7                    | 15                   |
| Finansielle instrumenter                              | <u>13.923</u>        | <u>2.686</u>         |
|   | <b><u>12.183</u></b> | <b><u>599</u></b>    |
| <br>  |                      |                      |
| <b>13 Leje- og leasingforpligtelser</b>               |                      |                      |
| Leasingforpligtelser fra operationel leasing          |                      |                      |
| Samlede fremtidige leasingydelser:                    |                      |                      |
| Inden for et år                                       | 842                  | 670                  |
| Mellem 1 og 5 år                                      | <u>1.149</u>         | <u>1.114</u>         |
|   | <b><u>1.991</u></b>  | <b><u>1.784</u></b>  |

## Noter til årsrapporten

### 14 Eventualposter mv.

#### **Eventualforpligtelser over for moder og tilknyttede selskaber**

Koncernens danske datterselskaber hæfter solidarisk for skat af koncernens sambeskattede indkomst m.v. Koncernens danske selskaber hæfter endvidere solidarisk for danske kildeskatter i form af udbytteskat, royaltyskat og renteskat. Eventuelle senere korrektioner til selskabsskatter og kildeskatter kan medføre, at selskabets hæftelse udgør et større beløb.

### 15 Finansielle instrumenter

I andre tilgodehavender indgår positiv dagsværdi af sikringsinstrumenter til sikring af købsprisen på el på indgåede fremtidige salgskontrakter. Sikringen er foretaget gennem finansielle forwards og futures, der er modposteret direkte på egenkapitalen.

Alle de indregnede produkter udgøres af finansielle forwards og er opgjort på baggrund af dagsværdier på Nasdaq OMX.

Fordelingen og dagsværdien af de indgåede forward-kontrakter med det formål at afdække prisrisiko på fremtidig køb af el har følgende fordeling:

Tilgodehavende MWh 503.179, svarende til en dagsværdi på 95.713 t.kr. med løbetid på 0-12 mdr.  
Tilgodehavende MWh 171.058, svarende til en dagsværdi på 23.589 t.kr. med løbetid på 12-24 mdr.  
Tilgodehavende MWh 72.776, svarende til en dagsværdi på 7.637 t.kr. med løbetid på 24-36 mdr.  
Tilgodehavende MWh 9.087, svarende til en dagsværdi på 942 t.kr. med løbetid på 36-48 mdr.

Futures udgør MWh 747.867 og er indregnet med 32.112 t.kr. på egenkapitalen. 72% realiseres i 2019.

## Noter til årsrapporten

### 16 Nærtstående parter og ejerforhold

#### Bestemmende indflydelse

Eniig a.m.b.a., Silkeborg, Ultimativt moderselskab  
Eniig Holding A/S, Silkeborg, Moderselskab

#### Transaktioner

I årsrapporten oplyses alene transaktioner med nærtstående parter, der ikke er gennemført på markedsvilkår. Der er ikke gennemført sådanne transaktioner i regnskabsåret.

#### Koncernregnskab

Selskabet indgår i koncernrapporten for moderselskabet Eniig a.m.b.a. CVR-nr. 26382645, Silkeborg.

## Anvendt regnskabspraksis

Årsrapporten for Eniig Energi A/S for 2018 er aflagt i overensstemmelse med årsregnskabslovens bestemmelser for store virksomheder i regnskabsklasse C.

Årsrapporten for 2018 er aflagt i t.kr.

Selskabet har i henhold til årsregnskabsloven §86, stk. 4 undladt at udarbejde pengestrømsopgørelse.

Selskabet har i henhold til årsregnskabslovens §96, stk. 3 undladt at angive honorar til generalforsamlingsvalgt revisor.

Selskabet har i henhold til årsregnskabsloven §112 undladt at udarbejde koncernregnskab.

## Ændring i anvendt regnskabspraksis

I overensstemmelse med årsregnskabslovens krav vises cash pool ordninger som en del af henholdsvis gæld og tilgodehavender fra tilknyttede selskaber. Sammenligningstillene er tilpasset denne præsentation, hvilket har medført en reklassifikation fra likvider til gæld til tilknyttede virksomheder.

Reklassifikationen har ingen beløbsmæssig effekt på sammenligningstillene for resultatet eller egenkapital, men har øget balancesummen med 111.383 t.kr.

Bortset fra ovennævnte områder er den anvendte regnskabspraksis uændret i forhold til sidste år.

## Generelt om indregning og måling

I resultatopgørelsen indregnes indtægter i takt med, at de indtjenes. Herudover indregnes værdireguleringer af finansielle aktiver og forpligtelser. I resultatopgørelsen indregnes ligeledes alle omkostninger, herunder afskrivninger og nedskrivninger.

Aktiver indregnes i balancen, når det er sandsynligt, at fremtidige økonomiske fordele vil tilflyde selskabet, og aktivets værdi kan måles pålideligt.

Forpligtelser indregnes i balancen, når det er sandsynligt, at fremtidige økonomiske fordele vil fragå selskabet, og forpligtelsens værdi kan måles pålideligt.

Ved første indregning måles aktiver og forpligtelser til kostpris. Efterfølgende måles aktiver og forpligtelser som beskrevet for hver enkelt regnskabspost nedenfor.

Visse finansielle aktiver og forpligtelser måles til amortiseret kostpris, hvorved der indregnes en konstant effektiv rente over løbetiden. Amortiseret kostpris opgøres som oprindelig kostpris med fradrag af eventuelle afdrag samt tillæg/fradrag af den akkumulerede amortisering af forskellen mellem kostpris og nominelt beløb.

## Anvendt regnskabspraksis

Ved indregning og måling tages hensyn til forudsigelige tab og risici, der fremkommer, inden årsrapporten aflægges, og som be- eller afkræfter forhold, der eksisterede på balancedagen.

### Indregning og måling af virksomhedssammenslutninger

Virksomhedssammenslutninger gennemført før 1. juli 2018 er behandlet i henhold til hidtidig praksis i årsregnskabsloven mens virksomhedssammenslutninger gennemført efter 1. juli 2018 vil blive behandlet i henhold til bestemmelserne i "udtagelse om forholdet mellem bestemmelserne om virksomhedssammenslutninger i årsregnskabsloven og IFRS (IFRS 3)" udsendt af Erhvervsstyrelsen i marts 2018. Dette betyder eksempelvis at earn-out aftaler indgået og afsluttet før 1. juli 2018 behandles som en regulering af købesummen mens earn-out aftaler indgået eller afsluttet efter 1. juli 2018 vil blive indregnet i driften under henholdsvis andre driftsindtægter eller andre driftsomkostninger. Korrektion af fejl og mangler i overtagelsesbalancen konstateret før 1. juli 2018 behandles som en ændring af regnskabsmæssige skøn mens korrektioner af fejl og mangler i overtagelsen konstateret efter 1. juli 2018 foretages i op til 12 måneder efter overtagelsestidspunktet med tilbagevirkende kraft og der foretages tilpasning af sammenligningstal hvor dette er relevant. Transaktionsomkostninger har historisk ligeledes været indregnet som en del af købesummen mens det fremadrettet vil blive indregnet i driften.

Efterfølgende afsnit beskriver den anvendte regnskabspraksis fra 1. juli 2018:

Nyerhvervede virksomheder indregnes i regnskabet fra overtagelsestidspunktet. Solgte eller afviklede virksomheder indregnes i regnskabet frem til afståelsestidspunktet. Sammenligningstal korrigeres ikke for nyerhvervede virksomheder. Ophørte aktiviteter præsenteres særskilt, jf. nedenfor.

Overtagelsestidspunktet er det tidspunkt, hvor selskabet faktisk opnår kontrol over den overtagne virksomhed.

Ved køb af nye virksomheder, hvor selskabet opnår bestemmende indflydelse over den købte virksomhed, anvendes overtagelsesmetoden. De tilkøbte virksomheders identificerede aktiver, forpligtelser og eventualforpligtelser måles til dagsværdi på overtagelsestidspunktet. Identificerbare immaterielle aktiver indregnes, hvis de kan udskilles eller udspringer fra en kontraktlig ret. Der indregnes udskudt skat af de foretagne omvurderinger.

Positive forskelsbeløb (goodwill) mellem på den ene side købsvederlaget, værdien af minoritetsinteresser i den overtagne virksomhed og dagsværdien af eventuelle tidligere erhvervede kapitalandele, og på den anden side dagsværdien af de overtagne identificerbare aktiver, forpligtelser og eventualforpligtelser indregnes som goodwill under immaterielle aktiver. Goodwill afskrives lineært i resultatopgørelse efter en individuel vurdering af den økonomiske levetid.

Negative forskelsbeløb (negativ goodwill) indregnes i resultatopgørelsen på overtagelsestidspunktet.

## Anvendt regnskabspraksis

Omkostninger, afholdt i forbindelse med virksomhedskøb, indregnes i resultatopgørelsen i afholdelsesåret.

Hvis der på overtagelsestidspunktet er usikkerhed om identifikation eller måling af overtagne aktiver, forpligtelser, eventualforpligtelser eller fastlæggelsen af købsvederlaget, sker første indregning på baggrund af foreløbigt opgjorte. Hvis det efterfølgende viser sig, at identifikation eller måling af købsvederlaget, overtagne aktiver, forpligtelser eller eventualforpligtelser ikke var korrekt ved første indregning, reguleres opgørelsen med tilbagevirkende kraft, herunder goodwill, indtil 12 måneder efter overtagelsen, og sammenligningstal tilpasses. Herefter indregnes eventuelle korrektioner som fejl.

## Afledte finansielle instrumenter

Afledte finansielle instrumenter indregnes første gang i balancen til kostpris og måles efterfølgende til dagsværdi. Positive og negative dagsværdier af afledte finansielle instrumenter indgår i andre tilgodehavender, henholdsvis anden gæld.

Ændring i dagsværdien af afledte finansielle instrumenter, der er klassificeret som og opfylder betingelserne for sikring af fremtidige pengestrømme, indregnes i andre tilgodehavender eller anden gæld og i egenkapitalen. Resultterer den fremtidige transaktion i indregning af aktiver eller forpligtelser, overføres beløb, som tidligere er indregnet i egenkapitalen, til kostprisen for henholdsvis aktivet eller forpligtelsen. Resultterer den fremtidige transaktion i indtægter eller omkostninger, overføres beløb, som tidligere er indregnet i egenkapitalen, til resultatopgørelsen i den periode, hvor det sikrede påvirker resultatopgørelsen.

For afledte finansielle instrumenter, som ikke opfylder betingelserne for behandling som sikringsinstrumenter, indregnes ændringer i dagsværdi løbende i resultatopgørelsen.

## Omregning af fremmed valuta

Transaktioner i fremmed valuta omregnes ved første indregning til transaktionsdagens kurs. Valutakursdifferencer, der opstår mellem transaktionsdagens kurs og kursen på betalingsdagen, indregnes i resultatopgørelsen som en finansiell post. Hvis valutapositioner anses for sikring af fremtidige pengestrømme, indregnes værdireguleringerne direkte på egenkapitalen.

## Resultatopgørelsen

### Nettoomsætning

Nettoomsætning ved salg af el, netydelser, energibesparelser og gebyrer mv. indregnes i resultatopgørelsen, når levering og risikoovergang til køber har fundet sted. Nettoomsætningen indregnes eksklusiv moms og afgifter og måles til dagsværdi.

## Anvendt regnskabspraksis

### Omkostninger til råvarer og hjælpematerialer

Køb af elektricitet og energibesparelser periodiseres i fuldt omfang efter leveringstidspunktet.

### Andre eksterne omkostninger

Andre eksterne omkostninger omfatter omkostninger til distribution, salg, reklame, administration, lokaler, tab på debitorer, operationelle leasingomkostninger mv.

### Personaleomkostninger

Personaleomkostninger omfatter løn og gager, inklusive feriepenge og pensioner samt andre omkostninger til social sikring m.v. til selskabets medarbejdere. I personaleomkostninger er fratrukket modtagne godtgørelser fra offentlige myndigheder.

### Af- og nedskrivninger

Af- og nedskrivninger indeholder årets af- og nedskrivninger af immaterielle og materielle anlægsaktiver.

### Andre driftsomkostninger

Andre driftsomkostninger udgøres af tab i forbindelse med solidarisk hæftelse ved Nasdaq.

### Resultat af kapitalandele i dattervirksomheder

I virksomhedens resultatopgørelse indregnes den forholdsmæssige andel af de enkelte dattervirksomheders resultat efter skat efter fuld eliminering af intern avance/tab, med fradrag af afskrivninger på goodwill vedrørende de enkelte kapitalandele.

### Finansielle indtægter og omkostninger

Finansielle indtægter og omkostninger indregnes i resultatopgørelsen med de beløb, der vedrører regnskabsåret. Finansielle poster omfatter renteindtægter og -omkostninger, realiserede og urealiserede kursgevinster og -tab vedrørende gæld og transaktioner i fremmed valuta, amortisering af realkreditlån samt tillæg og godtgørelse under acontoskatteordningen mv.

### Skat af årets resultat

Virksomheden er omfattet af de danske regler om tvungen sambeskatning af koncernens danske dattervirksomheder. Dattervirksomheder indgår i sambeskatningen fra det tidspunkt, hvor de indgår i konsolideringen i koncernregnskabet og frem til det tidspunkt, hvor de udgår fra konsolideringen.

## Anvendt regnskabspraksis

Den aktuelle danske selskabsskat fordeles ved afregning af sambeskatningsbidrag mellem de sambeskattede virksomheder i forhold til disses skattepligtige indkomster. I tilknytning hertil modtager virksomheder med skattemæssigt underskud sambeskatningsbidrag fra virksomheder, der har kunnet anvende dette underskud til nedsættelse af eget skattemæssigt overskud.

Årets skat, som består af årets aktuelle selskabsskat og ændring i udskudt skat, indregnes i resultatopgørelsen med den del, der kan henføres til årets resultat, og direkte i egenkapitalen med den del, der kan henføres til posteringer direkte i egenkapitalen.

## Balancen

### Immaterielle anlægsaktiver

#### *Goodwill, knowhow og software*

Goodwill og knowhow afskrives over den vurderede økonomiske levetid, der fastlægges på baggrund af ledelsens erfaringer inden for de enkelte forretningsområder. Goodwill og knowhow afskrives begge lineært over afskrivningsperioden, der udgør 5 til 20 år.

Software afskrives lineært over afskrivningsperioden, der udgør 5 år.

### Materielle anlægsaktiver

Andre anlæg, driftsmateriel og inventar måles til kostpris med fradrag af akkumulerede af- og nedskrivninger.

Afskrivningsgrundlaget er kostpris med fradrag af forventet restværdi efter afsluttet brugstid.

Kostpris omfatter anskaffelsesprisen og omkostninger direkte tilknyttet anskaffelsen indtil det tidspunkt, hvor aktivet er klar til brug. For egne fremstillede aktiver omfatter kostprisen direkte og indirekte omkostninger til materialer, komponenter, underleverandører og løn.

Der foretages lineære afskrivninger baseret på følgende vurdering af aktivernes forventede brugstider:

|   |    |       |
|---|----|-------|
| Andre anlæg, driftsmateriel og inventar | år | 3 - 5 |
|---|----|-------|

Materielle anlægsaktiver nedskrives til genindvindingsværdi, hvis denne er lavere end den regnskabsmæssige.

Fortjeneste eller tab ved salg af materielle anlægsaktiver indregnes i resultatopgørelsen under andre driftsindtægter henholdsvis andre driftsomkostninger.



## Anvendt regnskabspraksis

### Værdiforringelse af anlægsaktiver

Den regnskabsmæssige værdi af immaterielle og materielle anlægsaktiver vurderes årligt for indikationer på værdiforringelse, ud over det som udtrykkes ved afskrivning.

Foreligger der indikationer på værdiforringelse, foretages nedskrivningstest af hvert enkelt aktiv henholdsvis gruppe af aktiver. Der foretages nedskrivning til genindvindingsværdien, hvis denne er lavere end den regnskabsmæssige værdi.

### Kapitalandele i dattervirksomheder

Kapitalandele i dattervirksomheder måles til den forholdsmæssige andel af virksomhedernes indre værdi opgjort efter koncernens regnskabspraksis med fradrag eller tillæg af urealiserede koncerninterne avancer og tab og med tillæg eller fradrag af resterende værdi af positiv eller negativ goodwill opgjort efter overtagelsesmetoden.

Nettoopskrivning af kapitalandele i dattervirksomheder bindes som reserve for nettoopskrivning efter den indre værdis metode under egenkapitalen, i det omfang den regnskabsmæssige værdi overstiger kostprisen. Udbytter fra dattervirksomheder, der forventes vedtaget inden godkendelsen af årsrapporten for Eniig Energi A/S, bindes ikke på opskrivningsreserven.

Goodwill opgøres som forskellen mellem kostprisen for kapitalandelene og dagsværdien af den forholdsmæssige andel af de overtagne aktiver og forpligtelser. Goodwill afskrives lineært over den vurderede brugstid, der fastlægges på baggrund af ledelsens erfaringer inden for de enkelte forretningsområder. Brugstiderne er fastlagt ud fra en vurdering af, i hvilket omfang, at der er tale om strategisk erhvervede virksomheder med en stærk markedsposition og langsigtet indtjeningsprofil og, i hvilket omfang goodwillbeløbet inkluderer tidsbegrænsede immaterielle ressourcer, som det ikke har været muligt at udskille og indregne som særskilte aktiver. Hvis brugstiden ikke kan skønnes pålideligt fastsættes den til 10 år. Brugstiderne revurderes årligt. De anvendte afskrivningsperioder udgør 10 år. Kapitalandele i tilknyttede virksomheder nedskrives til genindvindingsværdi, hvis denne er lavere end den regnskabsmæssige værdi.

### Varebeholdninger

Varebeholdninger måles til kostpris efter FIFO-metoden. Er nettorealiseringsværdien lavere end kostprisen, nedskrives til denne lavere værdi.

Kostpris for handelsvarer samt råvarer og hjælpematerialer omfatter anskaffelsespris med tillæg af hjemtagelsesomkostninger.

## Anvendt regnskabspraksis

Nettorealiseringsværdien for varebeholdninger opgøres som salgspris med fradrag af færdiggørelsesomkostninger og omkostninger, der afholdes for at effektuere salget. Værdien fastsættes under hensyntagen til varebeholdningers omsættelighed, ukurans og forventet udvikling i salgspris.

## Tilgodehavender

Tilgodehavender måles til amortiseret kostpris.

Tilgodehavender fra salg indeholder de samlede tilgodehavender inkl. faktureret gasdistribution på vegne af gasdistributionsselskaberne idet selskabet i henhold til aftale har debitorrisikoen tilknyttet den samlede fakturering.

## Periodeafgrænsningsposter

Periodeafgrænsningsposter, indregnet under omsætningsaktiver, omfatter afholdte omkostninger vedrørende efterfølgende regnskabsår.

## Likvider

Likvider omfatter bankindeståender.

## Selskabsskat og udskudt skat

Aktuelle skatteforpligtelser og tilgodehavende aktuel skat indregnes i balancen som beregnet skat af årets skattepligtige indkomst, reguleret for skat af tidligere års skattepligtige indkomster samt for betalte acontoskatter.

Skyldige og tilgodehavende sambeskatningsbidrag indregnes i balancen som 'Tilgodehavende sambeskatningsbidrag' eller 'Skyldige sambeskatningsbidrag'.

Udskudt skat måles efter den balanceorienterede gælds metode af midlertidige forskelle mellem regnskabsmæssig og skattemæssig værdi af aktiver og forpligtelser opgjort på grundlag af den planlagte anvendelse af aktivet henholdsvis afvikling af forpligtelsen.

Udskudt skat måles på grundlag af de skatteregler og skattesatser i de respektive lande, der med balancedagens lovgivning vil være gældende, når den udskudte skat forventes udløst som aktuel skat. Ændring i udskudt skat som følge af ændringer i skattesatser indregnes i resultatopgørelsen bortset fra poster, der føres direkte på egenkapitalen.

## Gældsforpligtelser

Gældsforpligtelser måles til amortiseret kostpris svarende til nominel værdi.

## Anvendt regnskabspraksis

### Hoved- og nøgletaloversigt

Forklaring af nøgletal.

|                            |   |
|----------------------------|---|
| Bruttomargin               | $\frac{\text{Bruttoresultat} \times 100}{\text{Nettoomsætning}}$                          |
| Overskudsgrad              | $\frac{\text{Resultat før finansielle poster} \times 100}{\text{Nettoomsætning}}$         |
| Afkastningsgrad            | $\frac{\text{Resultat før finansielle poster} \times 100}{\text{Gennemsnitlige aktiver}}$ |
| Soliditetsgrad             | $\frac{\text{Egenkapital ultimo} \times 100}{\text{Samlede aktiver ultimo}}$              |
| Forrentning af egenkapital | $\frac{\text{Ordinært resultat efter skat} \times 100}{\text{Gennemsnitlig egenkapital}}$ |