

**STJERNE UDVIKLING KOLDING A/S**

Bredgade 10  
6000 Kolding

CVR-nr. 37 55 77 65

**ÅRSRAPPORT FOR 2019**  
**(2. regnskabsår)**



Årsrapporten er fremlagt og god-  
kendt på selskabets ordinære  
generalforsamling den  
11. maj 2020

---

Pierre Legarth  
dirigent

## INDHOLDSFORTEGNELSE

	Side
<b>Påtegninger</b>	
Ledelsespåtegning	1
Den uafhængige revisors revisionspåtegning	2
<b>Ledelsesberetning</b>	
Selskabsoplysninger	5
	6
Ledelsesberetning	7
<b>Årsregnskab</b>	
Anvendt regnskabspraksis	8
Resultatopgørelse 1. januar - 31. december	12
Balance 31. december	13
Egenkapitalopgørelse	15
Noter til årsrapporten	16

**LEDELSESPÅTEGNING**

Bestyrelsen og direktionen har dags dato behandlet og godkendt årsrapporten for regnskabsåret 1. januar - 31. december 2019 for STJERNE UDVIKLING KOLDING A/S.

Årsrapporten aflægges i overensstemmelse med årsregnskabsloven.

Det er vores opfattelse, at årsregnskabet giver et retvisende billede af selskabets aktiver, passiver og finansielle stilling pr. 31. december 2019 og resultatet af selskabets aktiviteter for regnskabsåret 1. januar - 31. december 2019.

Ledelsesberetningen indeholder efter vores opfattelse en retvisende redegørelse for de forhold, beretningen omhandler.

Årsrapporten indstilles til generalforsamlingens godkendelse.

Kolding, den 11. maj 2020

**Direktion**

Pierre Legarth  
direktør

**Bestyrelse**

Rikke Schou Legarth  
formand

Camilla Schou Legarth

Pierre Legarth

**DEN UAFHÆNGIGE REVISORS REVISIONSPÅTEGNING*****Til kapitalejeren i STJERNE UDVIKLING KOLDING A/S*****Konklusion**

Vi har revideret årsregnskabet for STJERNE UDVIKLING KOLDING A/S for regnskabsåret 1. januar - 31. december 2019, der omfatter resultatopgørelse, balance, egenkapitalopgørelse, noter og anvendt regnskabspraksis. Årsregnskabet udarbejdes efter årsregnskabsloven.

Det er vor opfattelse, at årsregnskabet giver et retvisende billede af selskabets aktiver, passiver og finansielle stilling pr. 31. december 2019 samt af resultatet af selskabets aktiviteter for regnskabsåret 1. januar - 31. december 2019 i overensstemmelse med årsregnskabsloven.

**Grundlag for konklusion**

Vi har udført vor revision i overensstemmelse med internationale standarder om revision og de yderligere krav, der er gældende i Danmark. Vort ansvar ifølge disse standarder og krav er nærmere beskrevet i revisionspåtegningens afsnit "Revisors ansvar for revisionen af årsregnskabet". Vi er uafhængige af selskabet i overensstemmelse med internationale etiske regler for revisorer (IESBA's Etiske regler) og de yderligere krav, der er gældende i Danmark, ligesom vi har opfyldt vore øvrige etiske forpligtelser i henhold til disse regler og krav. Det er vor opfattelse, at det opnåede revisionsbevis er tilstrækkeligt og egnet som grundlag for vor konklusion.

**Ledelsens ansvar for årsregnskabet**

Ledelsen har ansvaret for udarbejdelsen af et årsregnskab, der giver et retvisende billede i overensstemmelse med årsregnskabsloven. Ledelsen har endvidere ansvaret for den interne kontrol, som ledelsen anser for nødvendig for at udarbejde et årsregnskab uden væsentlig fejlinformation, uanset om denne skyldes besvigelser eller fejl.

Ved udarbejdelsen af årsregnskabet er ledelsen ansvarlig for at vurdere selskabets evne til at fortsætte driften, at oplyse om forhold vedrørende fortsat drift, hvor dette er relevant, samt at udarbejde årsregnskabet på grundlag af regnskabsprincippet om fortsat drift, medmindre ledelsen enten har til hensigt at likvidere selskabet, indstille driften eller ikke har andet realistisk alternativ end at gøre dette.

**Revisors ansvar for revisionen af årsregnskabet**

Vort mål er at opnå høj grad af sikkerhed for, om årsregnskabet som helhed er uden væsentlig fejlinformation, uanset om denne skyldes besvigelser eller fejl, og at afgive en revisionspåtegning med en konklusion. Høj grad af sikkerhed er et højt niveau af sikkerhed, men er ikke en garanti for, at en revision, der udføres i overensstemmelse med internationale standarder om revision og de yderligere krav, der er gældende i Danmark, altid vil afdække væsentlig fejlinformation, når sådan findes. Fejlinformationer kan opstå som følge af besvigelser eller fejl og kan betragtes som væsentlige, hvis det med rimelighed kan forventes, at de enkeltvis eller samlet har indflydelse på de økonomiske beslutninger, som regnskabsbrugere træffer på grundlag af årsregnskabet.

## DEN UAFHÆNGIGE REVISORS REVISIONSPÅTEGNING

Som led i en revision, der udføres i overensstemmelse med internationale standarder om revision og de yderligere krav, der er gældende i Danmark, foretager vi faglige vurderinger og opretholder professionel skepsis under revisionen. Herudover:

- Identificerer og vurderer vi risikoen for væsentlig fejlinformation i årsregnskabet, uanset om denne skyldes besvigelser eller fejl, udformer og udfører revisionshandling som reaktion på disse risici samt opnår revisionsbevis, der er tilstrækkeligt og egnet til at danne grundlag for vor konklusion. Risikoen for ikke at opdage væsentlig fejlinformation forårsaget af besvigelser er højere end ved væsentlig fejlinformation forårsaget af fejl, idet besvigelser kan omfatte sammensværgelser, dokumentfalsk, bevidste udeladelser, vildledning eller tilsidesættelse af intern kontrol.
- Opnår vi forståelse af den interne kontrol med relevans for revisionen for at kunne udforme revisionshandling, der er passende efter omstændighederne, men ikke for at kunne udtrykke en konklusion om effektiviteten af selskabets interne kontrol.
- Tager vi stilling til, om den regnskabspraksis, som er anvendt af ledelsen, er passende, samt om de regnskabsmæssige skøn og tilknyttede oplysninger, som ledelsen har udarbejdet, er rimelige.
- Konkluderer vi, om ledelsens udarbejdelse af årsregnskabet på grundlag af regnskabsprincippet om fortsat drift er passende, samt om der på grundlag af det opnåede revisionsbevis er væsentlig usikkerhed forbundet med begivenheder eller forhold, der kan skabe betydelig tvivl om selskabets evne til at fortsætte driften. Hvis vi konkluderer, at der er en væsentlig usikkerhed, skal vi i vor revisionspåtegning gøre opmærksom på oplysninger herom i årsregnskabet eller, hvis sådanne oplysninger ikke er tilstrækkelige, modificere vor konklusion. Vor konklusioner er baseret på det revisionsbevis, der er opnået frem til datoen for vor revisionspåtegning. Fremtidige begivenheder eller forhold kan dog medføre, at selskabet ikke længere kan fortsætte driften.
- Tager vi stilling til den samlede præsentation, struktur og indhold af årsregnskabet, herunder noteoplysningerne, samt om årsregnskabet afspejler de underliggende transaktioner og begivenheder på en sådan måde, at der gives et retvisende billede heraf.

Vi kommunikerer med den øverste ledelse om blandt andet det planlagte omfang og den tidsmæssige placering af revisionen samt betydelige revisionsmæssige observationer, herunder eventuelle betydelige mangler i intern kontrol, som vi identificerer under revisionen.

### Udtalelse om ledelsesberetningen

Ledelsen er ansvarlig for ledelsesberetningen.

Vor konklusion om årsregnskabet omfatter ikke ledelsesberetningen, og vi udtrykker ingen form for konklusion med sikkerhed om ledelsesberetningen.

**DEN UAFHÆNGIGE REVISORS REVISIONSPÅTEGNING**

I tilknytning til vor revision af årsregnskabet er det vort ansvar at læse ledelsesberetningen og i den forbindelse overveje, om ledelsesberetningen er væsentligt inkonsistent med årsregnskabet eller vor viden opnået ved revisionen eller på anden måde synes at indeholde væsentlig fejlinformation.

Vort ansvar er derudover at overveje, om ledelsesberetningen indeholder krævede oplysninger i henhold til årsregnskabsloven.

Baseret på det udførte arbejde er det vor opfattelse, at ledelsesberetningen er i overensstemmelse med årsregnskabet og er udarbejdet i overensstemmelse med årsregnskabslovens krav. Vi har ikke fundet væsentlig fejlinformation i ledelsesberetningen.

Skanderborg, den 11. maj 2020

**ADVOSION**

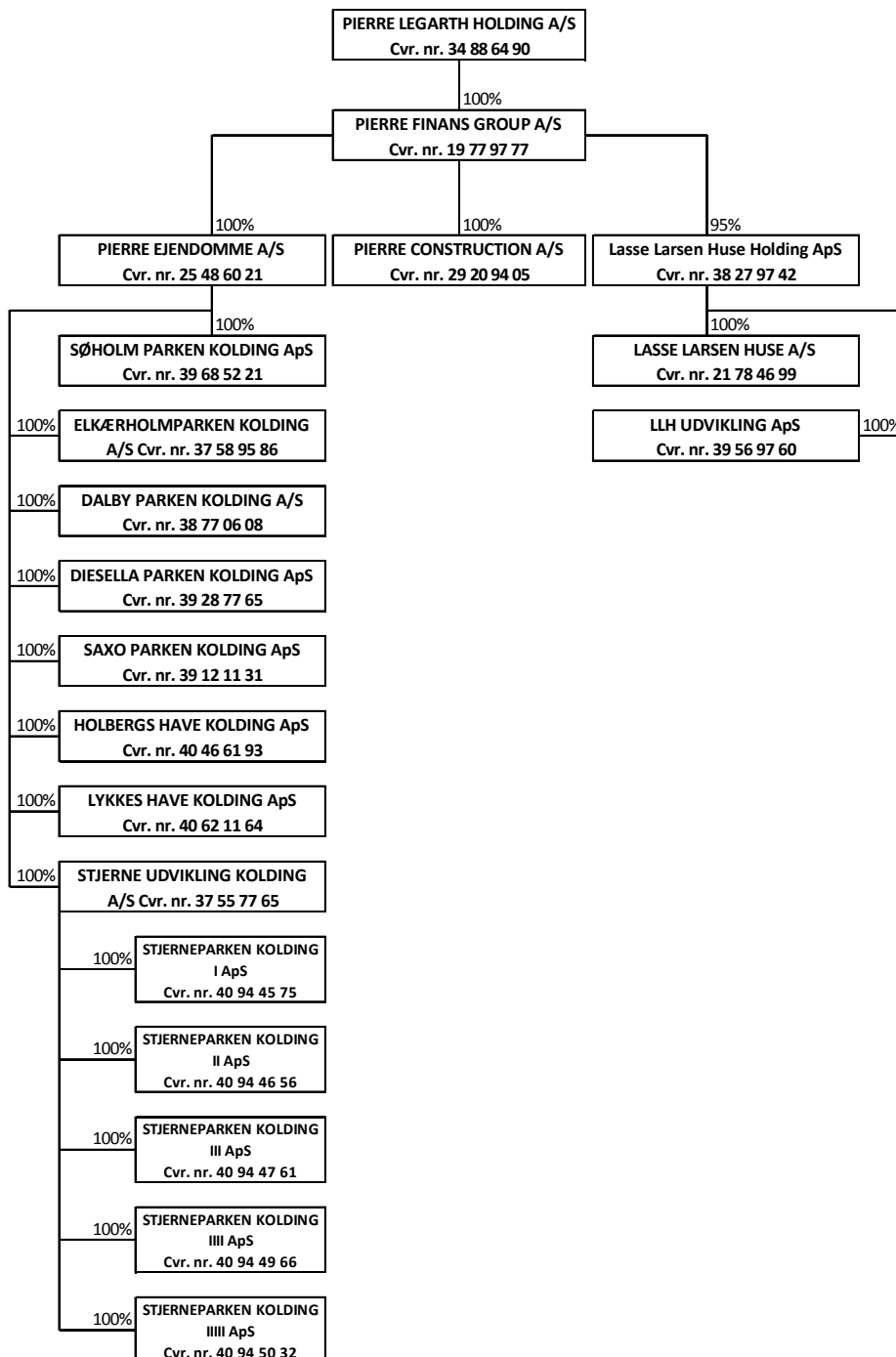
Statsautoriseret revisionspartnerselskab  
CVR-nr. 37 55 70 64

Henrik Hansen  
Statsautoriseret revisor  
MNE-nr. mne21336

**SELSKABSOPLYSNINGER**

<b>Selskabet</b>	STJERNE UDVIKLING KOLDING A/S Bredgade 10 6000 Kolding  CVR-nr.: 37 55 77 65  Regnskabsperiode: 1. januar - 31. december 2019 Stiftet: 4. juli 2017  Hjemsted: Kolding
<b>Bestyrelse</b>	Rikke Schou Legarth, formand Camilla Schou Legarth Pierre Legarth
<b>Direktion</b>	Pierre Legarth, direktør
<b>Revision</b>	ADVOSION Statsautoriseret revisionspartnerselskab Krøyer Kielbergs Vej 3, 5 th. 8660 Skanderborg
<b>Pengeinstitut</b>	Nykredit Bank A/S
<b>Koncernregnskab</b>	Selskabet indgår i koncernrapporten for moderselskabet PIERRE LEGARTH HOLDING A/S

## KONCERNOVERSIGT



\*) Koncerndiagrammet omfatter både direkte - og indirekte ejerandele.



## LEDELSESBERETNING

### Selskabets væsentligste aktiviteter

Selskabets formål er køb og salg af fast ejendom samt enhver anden aktivitet, der efter bestyrelsens skøn står i forbindelse hermed.

### Udviklingen i aktiviteter og økonomiske forhold

Selskabets resultatopgørelse for 2019 udviser et overskud på kr. 3.403, og selskabets balance pr. 31. december 2019 udviser en egenkapital på kr. 543.200.

### Betydningsfulde hændelser, som er indtruffet efter regnskabsårets afslutning

Der er efter regnskabsårets afslutning ikke indtruffet begivenheder, som væsentligt vil kunne påvirke selskabets finansielle stilling.

## ANVENDT REGNSKABSPRAKSIS

Årsrapporten for STJERNE UDVIKLING KOLDING A/S for 2019 er aflagt i overensstemmelse med årsregnskabslovens bestemmelser for virksomheder i regnskabsklasse B med tilvalg af enkelte bestemmelser fra regnskabsklasse Cmellem.

Den anvendte regnskabspraksis er uændret i forhold til sidste år.

Årsrapporten for 2019 er aflagt i kr.

### Generelt om indregning og måling

I resultatopgørelsen indregnes indtægter i takt med, at de indtjenes. Herudover indregnes værdireguleringer af finansielle aktiver og forpligtelser. I resultatopgørelsen indregnes ligeledes alle omkostninger, herunder afskrivninger og nedskrivninger.

Aktiver indregnes i balancen, når det er sandsynligt, at fremtidige økonomiske fordele vil tilflyde selskabet, og aktivets værdi kan måles pålideligt.

Forpligtelser indregnes i balancen, når det er sandsynligt, at fremtidige økonomiske fordele vil fragå selskabet, og forpligtelsens værdi kan måles pålideligt.

Ved første indregning måles aktiver og forpligtelser til kostpris. Efterfølgende måles aktiver og forpligtelser som beskrevet for hver enkelt regnskabspost nedenfor.

Visse finansielle aktiver og forpligtelser måles til amortiseret kostpris, hvorved der indregnes en konstant effektiv rente over løbetiden. Amortiseret kostpris opgøres som oprindelig kostpris med fradrag af eventuelle afdrag samt tillæg/fradrag af den akkumulerede amortisering af forskellen mellem kostpris og nominelt beløb.

Ved indregning og måling tages hensyn til forudsigelige tab og risici, der fremkommer, inden årsrapporten aflægges, og som be- eller afkræfter forhold, der eksisterede på balancedagen.

### Resultatopgørelsen

#### Bruttofortjeneste

Selskabet anvender bestemmelsen i årsregnskabslovens § 32, hvorefter selskabets omsætning ikke er oplyst.

Bruttofortjeneste er et sammendrag af nettoomsætning, andre driftsindtægter, ejendomsomkostninger og andre eksterne omkostninger.

## ANVENDT REGNSKABSPRAKSIS

### Nettoomsætning

Lejeindtægter indeholder indtægter ved udlejning af ejendomme samt opkrævede fællesomkostninger og indregnes i resultatopgørelsen i den periode, som lejen vedrører.

Nettoomsætningen måles efter fradrag af alle former for afgivne rabatter. Ligeledes fratrækkes moms og afgifter m.v. opkrævet på vegne af tredjemand.

### Andre eksterne omkostninger

Andre eksterne omkostninger omfatter omkostninger til salg, reklame, administration, tab på debitorer mv.

### Ejendomsomkostninger

Ejendommens driftsomkostninger omfatter direkte og indirekte ejendomsomkostninger til drift, vedligeholdelse, forsikring, forbrugsafgifter og skatter mv., der afholdes i forbindelse med den udlejning af ejendomme, som indgår i nettoomsætningen.

### Finansielle indtægter og omkostninger

Finansielle indtægter og omkostninger indregnes i resultatopgørelsen med de beløb, der vedrører regnskabsåret. Finansielle poster omfatter renteindtægter og -omkostninger, amortisering af realkreditlån samt tillæg og godtgørelse under acontoskatteordningen mv.

### Skat af årets resultat

Virksomheden er omfattet af de danske regler om tvungen sambeskatning.

Den aktuelle danske selskabsskat fordeles ved afregning af sambeskatningsbidrag mellem de sambeskattede virksomheder i forhold til disses skattepligtige indkomster. I tilknytning hertil modtager virksomheder med skattemæssigt underskud sambeskatningsbidrag fra virksomheder, der har kunnet anvende dette underskud til nedsættelse af eget skattemæssigt overskud.

Årets skat, som består af årets aktuelle selskabsskat og ændring i udskudt skat, indregnes i resultatopgørelsen med den del, der kan henføres til årets resultat, og direkte i egenkapitalen med den del, der kan henføres til posteringer direkte i egenkapitalen.

### Balancen

#### Materielle anlægsaktiver

Investeringsejendomme udgør investeringer i grunde og bygninger med det formål at opnå afkast af den investerede kapital i form af løbende driftsafkast og/eller kapitalgevinst ved videresalg.

Investeringsejendomme måles ved anskaffelse til kostpris omfattende anskaffelsespris inkl. købsomkostninger.

## ANVENDT REGNSKABSPRAKSIS

Investeringsejendomme måles efterfølgende til dagsværdi, der svarer til det beløb, som den enkelte ejendom vurderes at ville kunne sælges for på balancedagen til en uafhængig køber. Dagsværdien opgøres ved anvendelse af den afkastbaserede model som den beregnede kapitalværdi af de forventede pengestrømme fra de enkelte ejendomme. Beregningen baseres på den budgetterede nettoindtjening for det kommende år tilpasset en normalindtjening og ved anvendelse af et afkastkrav, der afspejler markedets aktuelle afkastkrav for tilsvarende ejendomme. Værdien reguleres for forhold, som ikke afspejles i normalindtjeningen, eksempelvis faktisk tomgang, større renoveringsarbejder o.l.

Kostprisen for egne opførte investeringsejendomme omfatter anskaffelsesprisen og omkostninger direkte tilknyttet anskaffelsen, herunder købsomkostninger og indirekte omkostninger til lønforbrug, materialer, komponenter og underleverandører indtil det tidspunkt, hvor aktivet er klar til at blive taget i brug.

Renteomkostninger på lån optaget direkte til finansiering af opførelsen af investeringsejendomme indregnes i kostprisen i opførelsesperioden.

Efter første indregning måles investeringsejendomme til dagsværdi. Værdireguleringer af investeringsejendomme indregnes i resultatopgørelsen.

### Tilgodehavender

Tilgodehavender måles til amortiseret kostpris, hvilket sædvanligvis svarer til nominel værdi, med fradrag af nedskrivning til imødegåelse af tab.

### Egenkapital

#### Udbytte

Foreslået udbytte vises som en særskilt post under egenkapitalen. Udbytte indregnes som en forpligtelse på tidspunktet for vedtagelse på generalforsamlingen.

### Selskabsskat og udskudt skat

Aktuelle skatteforpligtelser og tilgodehavende aktuel skat indregnes i balancen som beregnet skat af årets skattepligtige indkomst, reguleret for skat af tidligere års skattepligtige indkomster samt for betalte acontoskatter.

Skyldige og tilgodehavende sambeskatningsbidrag indregnes i balancen som 'Tilgodehavende sambeskatningsbidrag' eller 'Skyldige sambeskatningsbidrag'.

Udskudt skat måles efter den balanceorienterede gælds metode af midlertidige forskelle mellem regnskabsmæssig og skattemæssig værdi af aktiver og forpligtelser opgjort på grundlag af den planlagte anvendelse af aktivet henholdsvis afvikling af forpligtelsen.

## ANVENDT REGNSKABSPRAKSIS

Udskudte skatteaktiver, herunder skatteværdien af fremførselsberettiget skattemæssigt underskud, måles til den værdi, hvortil aktivet forventes at kunne realiseres, enten ved udligning i skat af fremtidig indtjening eller ved modregning i udskudte skatteforpligtelser inden for samme juridiske skatteenhed. Eventuelle udskudte nettoskatteaktiver måles til nettorealisationsværdi.

Udskudt skat måles på grundlag af de skatteregler og skattesatser i de respektive lande, der med balancedagens lovgivning vil være gældende, når den udskudte skat forventes udløst som aktuel skat. Ændring i udskudt skat som følge af ændringer i skattesatser indregnes i resultatopgørelsen bortset fra poster, der føres direkte på egenkapitalen.

### Gældsforpligtelser

Gældsforpligtelser, som omfatter gæld til leverandører, tilknyttede virksomheder samt anden gæld, måles til amortiseret kostpris, hvilket sædvanligvis svarer til nominel værdi.

## RESULTATOPGØRELSE 1. JANUAR - 31. DECEMBER

	Note	2019 kr.	2018 kr.
<b>Bruttofortjeneste</b>		<b>128.818</b>	<b>36.574</b>
<b>Resultat før finansielle poster</b>		<b>128.818</b>	<b>36.574</b>
Finansielle omkostninger	1	-124.469	-33.414
<b>Resultat før skat</b>		<b>4.349</b>	<b>3.160</b>
Skat af årets resultat	2	-946	-682
<b>Årets resultat</b>		<b>3.403</b>	<b>2.478</b>
<b>Forslag til resultatdisponering</b>			
Overført resultat		3.403	2.478
		<b>3.403</b>	<b>2.478</b>

## BALANCE 31. DECEMBER

	Note	2019 kr.	2018 kr.
<b>Aktiver</b>			
Materielle anlægsaktiver under udførelse	3	18.369.989	7.057.644
<b>Materielle anlægsaktiver</b>		<b>18.369.989</b>	<b>7.057.644</b>
Kapitalandele i tilknyttede virksomheder		200.000	0
<b>Finansielle anlægsaktiver</b>		<b>200.000</b>	<b>0</b>
<b>Anlægsaktiver i alt</b>		<b>18.569.989</b>	<b>7.057.644</b>
<b>Likvide beholdninger</b>		<b>55.744</b>	<b>8.556</b>
<b>Omsætningsaktiver i alt</b>		<b>55.744</b>	<b>8.556</b>
<b>Aktiver i alt</b>		<b>18.625.733</b>	<b>7.066.200</b>

## BALANCE 31. DECEMBER

	Note	2019 kr.	2018 kr.
<b>Passiver</b>			
Virksomhedskapital		500.000	500.000
Overført resultat		43.200	39.799
<b>Egenkapital</b>	4	<b>543.200</b>	<b>539.799</b>
Banker		4.873.814	0
Leverandører af varer og tjenesteydelser		175.328	431
Gæld til tilknyttede virksomheder		13.017.445	6.510.288
Sambeskatningsbidrag		946	682
Anden gæld		15.000	15.000
<b>Kortfristede gældsforpligtelser</b>		<b>18.082.533</b>	<b>6.526.401</b>
<b>Gældsforpligtelser i alt</b>		<b>18.082.533</b>	<b>6.526.401</b>
<b>Passiver i alt</b>		<b>18.625.733</b>	<b>7.066.200</b>
Eventualforpligtelser	5		
Pantsætninger og sikkerhedsstillelser	6		
Nærtstående parter og ejerforhold	7		



## EGENKAPITALOPGØRELSE

	Virksomheds- kapital	Overført resul- tat	I alt
Egenkapital 1. januar 2019	500.000	39.797	539.797
Årets resultat	0	3.403	3.403
<b>Egenkapital 31. december 2019</b>	<b>500.000</b>	<b>43.200</b>	<b>543.200</b>

## NOTER

	2019	2018
	kr.	kr.
<b>1 Finansielle omkostninger</b>		
Finansielle omkostninger tilknyttede virksomheder	92.000	32.000
Andre finansielle omkostninger	32.469	1.414
	<b>124.469</b>	<b>33.414</b>
<b>2 Skat af årets resultat</b>		
Årets aktuelle skat	946	682
	<b>946</b>	<b>682</b>
<b>3 Materielle anlægsaktiver</b>		Materielle anlægsaktiver under udførelse
Kostpris 1. januar 2019		7.057.644
Tilgang i årets løb		11.312.345
Kostpris 31. december 2019		18.369.989
<b>Regnskabsmæssig værdi 31. december 2019</b>		<b>18.369.989</b>

## 4 Egenkapital

Virksomhedskapitalen består af 500.000 aktier à nominelt kr. 1. Ingen aktier er tillagt særlige rettigheder.

Der har ikke været ændringer i virksomhedskapitalen i de seneste 5 år.

**NOTER****5 Eventualforpligtelser**

Selskabet er sambeskattet med de øvrige danske koncernvirksomheder. Som koncernvirksomhed hæfter selskabet ubegrænset og solidarisk med de øvrige koncernvirksomheder for danske selskabsskatter og kildeskatter på udbytte, renter og royalties inden for sambeskatningskredsen. De sambeskattede virksomheders samlede kendte nettoforpligtelser over for SKAT fremgår af administrations-selskabets årsregnskab, PIERRE LEGARTH HOLDING A/S, CVR-nr. 34 88 64 90. Eventuelle senere korrektioner af sambeskatningsindkomst og kildeskatter m.v. vil kunne medføre, at selskabernes hæftelse udgør et større beløb.

**6 Pantsætninger og sikkerhedsstillelser**

Selskabet har ingen pantsætninger eller sikkerhedsstillelser.

**7 Nærtstående parter og ejerforhold****Bestemmende indflydelse**

STJERNE UDVIKLING KOLDING A/S' nærtstående parter omfatter PIERRE EJENDOMME A/S.

**Ejerforhold**

Følgende kapitalejer er noteret i selskabets ejerbog som ejende minimum 5% af stemmerne eller minimum 5% af virksomhedskapitalen:

Navn: PIERRE EJENDOMME A/S (100% ejer)  
Bopæl/hjemsted: Kolding

Dette dokument er underskrevet af nedenstående parter, der med deres underskrift har bekræftet dokumentets indhold samt alle datoer i dokumentet.

This document is signed by the following parties with their signatures confirming the documents content and all dates in the document.

## Pierre Legarth

Som Direktør NEM ID  
PID: 9208-2002-2-614221837531  
Tidspunkt for underskrift: 11-05-2020 kl.: 19:47:52  
Underskrevet med NemID

## Pierre Legarth

Som Bestyrelsesmedlem NEM ID  
PID: 9208-2002-2-614221837531  
Tidspunkt for underskrift: 11-05-2020 kl.: 19:47:52  
Underskrevet med NemID

## Rikke Schou Legarth

Som Bestyrelsesformand NEM ID  
PID: 9208-2002-2-286910224699  
Tidspunkt for underskrift: 11-05-2020 kl.: 19:38:27  
Underskrevet med NemID

## Camilla Schou Legarth

Som Bestyrelsesmedlem NEM ID  
PID: 9208-2002-2-817384712360  
Tidspunkt for underskrift: 11-05-2020 kl.: 19:43:46  
Underskrevet med NemID

## Henrik Hansen

Som Revisor NEM ID  
På vegne af ADVOSION statsautoriseret revisionspartnerse...  
RID: 80810872  
Tidspunkt for underskrift: 12-05-2020 kl.: 12:11:15  
Underskrevet med NemID

## Pierre Legarth

Som Dirigent NEM ID  
PID: 9208-2002-2-614221837531  
Tidspunkt for underskrift: 12-05-2020 kl.: 12:49:29  
Underskrevet med NemID

This document is signed with esignatur. Embedded in the document is the original agreement document and a signed data object for each signatory. The signed data object contains a mathematical hash value calculated from the original agreement document, which secures that the signatures is related to precisely this document only. Prove for the originality and validity of signatures can always be lifted as legal evidence.

The document is locked for changes and all cryptographic signature certificates are embedded in this PDF. The signatures therefore comply with all public recommendations and laws for digital signatures. With esignatur's solution, it is ensured that all European laws are respected in relation to sensitive information and valid digital signatures. If you would like more information about digital documents signed with esignatur, please visit our website at [www.esignatur.dk](http://www.esignatur.dk).

This document has esignatur Agreement-ID: fc3c7a32uPwX56088962