

---

# ***AX IV Holding III ApS***

Gydevang 42, 3450 Allerød

## **Årsrapport for 2016**

(regnskabsår 17/3 - 31/12)

---

CVR-nr. 37 54 54 14

Årsrapporten er fremlagt og  
godkendt på selskabets ordi-  
nære generalforsamling  
den 25/4 2017

Mikael Løgstrup  
Dirigent



# Indholdsfortegnelse

Side

## **Påtegninger**

Ledelsespåtegning 1

Den uafhængige revisors revisionspåtegning 2

## **Ledelsesberetning**

Selskabsoplysninger 5

Koncernoversigt 6

Hoved- og nøgletal 7

Ledelsesberetning 8

## **Koncern- og årsregnskab**

Resultatopgørelse 17. marts - 31. december 10

Balance 31. december 11

Egenkapitalopgørelse 13

Pengestrømsopgørelse 17. marts - 31. december 14

Noter til årsregnskabet 15

Noter, regnskabspraksis 23

# Ledespåtegning

Bestyrelse og direktion har dags dato behandlet og godkendt årsrapporten for regnskabsåret 17. marts - 31. december 2016 for AX IV Holding III ApS.

Årsrapporten er aflagt i overensstemmelse med årsregnskabsloven.

Årsregnskabet og koncernregnskabet giver efter vores opfattelse et retvisende billede af selskabets og koncernens aktiver, passiver og finansielle stilling pr. 31. december 2016 samt af resultatet af selskabets og koncernens aktiviteter og pengestrømme for 2016.

Årsrapporten indstilles til generalforsamlingens godkendelse.

Allerød, den 25. april 2017

## Direktion

Jesper Frydensberg Rasmussen

## Bestyrelse

Christian Bamberger Bro  
formand

Jesper Frydensberg Rasmussen

Peter Nyegaard

# Den uafhængige revisors revisionspåtegning

Til kapitalejerne i AX IV Holding III ApS

## Konklusion

Det er vores opfattelse, at koncernregnskabet og årsregnskabet giver et retvisende billede af koncernens og selskabets aktiver, passiver og finansielle stilling pr. 31. december 2016 samt af resultatet af koncernens og selskabets aktiviteter og pengestrømme for regnskabsåret 17. marts - 31. december 2016 i overensstemmelse med årsregnskabsloven.

Vi har revideret koncernregnskabet og årsregnskabet for AX IV Holding III ApS for regnskabsåret 17. marts - 31. december 2016, der omfatter resultatopgørelse, balance, egenkapitalopgørelse, pengestrømsopgørelse og noter, herunder anvendt regnskabspraksis, for såvel koncernen som selskabet ("regnskabet").

## Grundlag for konklusion

Vi har udført vores revision i overensstemmelse med internationale standarder om revision og de yderligere krav, der er gældende i Danmark. Vores ansvar ifølge disse standarder og krav er nærmere beskrevet i revisionspåtegningens afsnit "Revisors ansvar for revisionen af regnskabet". Vi er uafhængige af koncernen i overensstemmelse med internationale etiske regler for revisorer (IESBA's Etiske regler) og de yderligere krav, der er gældende i Danmark, ligesom vi har opfyldt vores øvrige etiske forpligtelser i henhold til disse regler og krav. Det er vores opfattelse, at det opnåede revisionsbevis er tilstrækkeligt og egnet som grundlag for vores konklusion.

## Udtalelse om ledelsesberetningen

Ledelsen er ansvarlig for ledelsesberetningen.

Vores konklusion om regnskabet omfatter ikke ledelsesberetningen, og vi udtrykker ingen form for konklusion med sikkerhed om ledelsesberetningen.

I tilknytning til vores revision af regnskabet er det vores ansvar at læse ledelsesberetningen og i den forbindelse overveje, om ledelsesberetningen er væsentligt inkonsistent med regnskabet eller vores viden opnået ved revisionen eller på anden måde synes at indeholde væsentlig fejlinformation.

Vores ansvar er derudover at overveje, om ledelsesberetningen indeholder krævede oplysninger i henhold til årsregnskabsloven.

Baseret på det udførte arbejde er det vores opfattelse, at ledelsesberetningen er i overensstemmelse med koncernregnskabet og årsregnskabet og er udarbejdet i overensstemmelse med årsregnskabslovens krav. Vi har ikke fundet væsentlig fejlinformation i ledelsesberetningen.

## Ledelsens ansvar for regnskabet

Ledelsen har ansvaret for udarbejdelsen af et koncernregnskab og et årsregnskab, der giver et retvisende billede i overensstemmelse med årsregnskabsloven. Ledelsen har endvidere ansvaret for den interne kontrol, som ledelsen anser for nødvendig for at udarbejde et regnskab uden væsentlig fejlinformation, uanset om denne skyldes besvigelser eller fejl.

# Den uafhængige revisors revisionspåtegning

Ved udarbejdelsen af regnskabet er ledelsen ansvarlig for at vurdere koncernens og selskabets evne til at fortsætte driften; at oplyse om forhold vedrørende fortsat drift, hvor dette er relevant; samt at udarbejde regnskabet på grundlag af regnskabsprincippet om fortsat drift, medmindre ledelsen enten har til hensigt at likvidere koncernen eller selskabet, indstille driften eller ikke har andet realistisk alternativ end at gøre dette.

## Revisors ansvar for revisionen af regnskabet

Vores mål er at opnå høj grad af sikkerhed for, om regnskabet som helhed er uden væsentlig fejlinformation, uanset om denne skyldes besvigelser eller fejl, og at afgive en revisionspåtegning med en konklusion. Høj grad af sikkerhed er et højt niveau af sikkerhed, men er ikke en garanti for, at en revision, der udføres i overensstemmelse med internationale standarder om revision og de yderligere krav, der er gældende i Danmark, altid vil afdække væsentlig fejlinformation, når sådan findes. Fejlinformationer kan opstå som følge af besvigelser eller fejl og kan betragtes som væsentlige, hvis det med rimelighed kan forventes, at de enkeltvis eller samlet har indflydelse på de økonomiske beslutninger, som brugerne træffer på grundlag af regnskabet.

Som led i en revision, der udføres i overensstemmelse med internationale standarder om revision og de yderligere krav, der er gældende i Danmark, foretager vi faglige vurderinger og opretholder professionel skepsis under revisionen. Herudover:

- Identificerer og vurderer vi risikoen for væsentlig fejlinformation i regnskabet, uanset om denne skyldes besvigelser eller fejl, udformer og udfører revisionshandlinger som reaktion på disse risici samt opnår revisionsbevis, der er tilstrækkeligt og egnet til at danne grundlag for vores konklusion. Risikoen for ikke at opdage væsentlig fejlinformation forårsaget af besvigelser er højere end ved væsentlig fejlinformation forårsaget af fejl, idet besvigelser kan omfatte sammensværgelser, dokumentfalsk, bevidste udeladelser, vildledning eller tilsidesættelse af intern kontrol.
- Opnår vi forståelse af den interne kontrol med relevans for revisionen for at kunne udforme revisionshandlinger, der er passende efter omstændighederne, men ikke for at kunne udtrykke en konklusion om effektiviteten af koncernens og selskabets interne kontrol.
- Tager vi stilling til, om den regnskabspraksis, som er anvendt af ledelsen, er passende, samt om de regnskabsmæssige skøn og tilknyttede oplysninger, som ledelsen har udarbejdet, er rimelige.
- Konkluderer vi, om ledelsens udarbejdelse af regnskabet på grundlag af regnskabsprincippet om fortsat drift er passende, samt om der på grundlag af det opnåede revisionsbevis er væsentlig usikkerhed forbundet med begivenheder eller forhold, der kan skabe betydelig tvivl om koncernens og selskabets evne til at fortsætte driften. Hvis vi konkluderer, at der er en væsentlig usikkerhed, skal vi i vores revisionspåtegning gøre opmærksom på oplysninger herom i regnskabet eller, hvis sådanne oplysninger ikke er tilstrækkelige, modificere vores konklusion. Vores konklusioner er baseret på det revisionsbevis, der er opnået frem til datoen for vores revisionspåtegning. Fremtidige begivenheder eller forhold kan dog medføre, at koncernen og selskabet ikke længere kan fortsætte driften.

## Den uafhængige revisors revisionspåtegning

- Tager vi stilling til den samlede præsentation, struktur og indhold af regnskabet, herunder noteoplysningerne, samt om regnskabet afspejler de underliggende transaktioner og begivenheder på en sådan måde, at der gives et retvisende billede heraf.
- Opnår vi tilstrækkeligt og egnet revisionsbevis for de finansielle oplysninger for virksomhederne eller forretningsaktiviteterne i koncernen til brug for at udtrykke en konklusion om koncernregnskabet. Vi er ansvarlige for at lede, føre tilsyn med og udføre koncernrevisionen. Vi er eneansvarlige for vores revisionskonklusion.

Vi kommunikerer med den øverste ledelse om blandt andet det planlagte omfang og den tidsmæssige placering af revisionen samt betydelige revisionsmæssige observationer, herunder eventuelle betydelige mangler i intern kontrol, som vi identificerer under revisionen.

Hellerup, den 25. april 2017

**PricewaterhouseCoopers**

Statsautoriseret Revisionspartnerselskab

*CVR-nr. 33 77 12 31*

Jens Olsson

statsautoriseret revisor

# Selskabsoplysninger

**Selskabet**

AX IV Holding III ApS  
Gydevang 42  
3450 Allerød

CVR-nr.: 37 54 54 14  
Regnskabsperiode: 17. marts - 31. december  
Stiftet: 17. marts 2016  
Regnskabsår: 1. regnskabsår  
Hjemstedskommune: Allerød

**Bestyrelse**

Christian Bamberger Bro, formand  
Jesper Frydensberg Rasmussen  
Peter Nyegaard

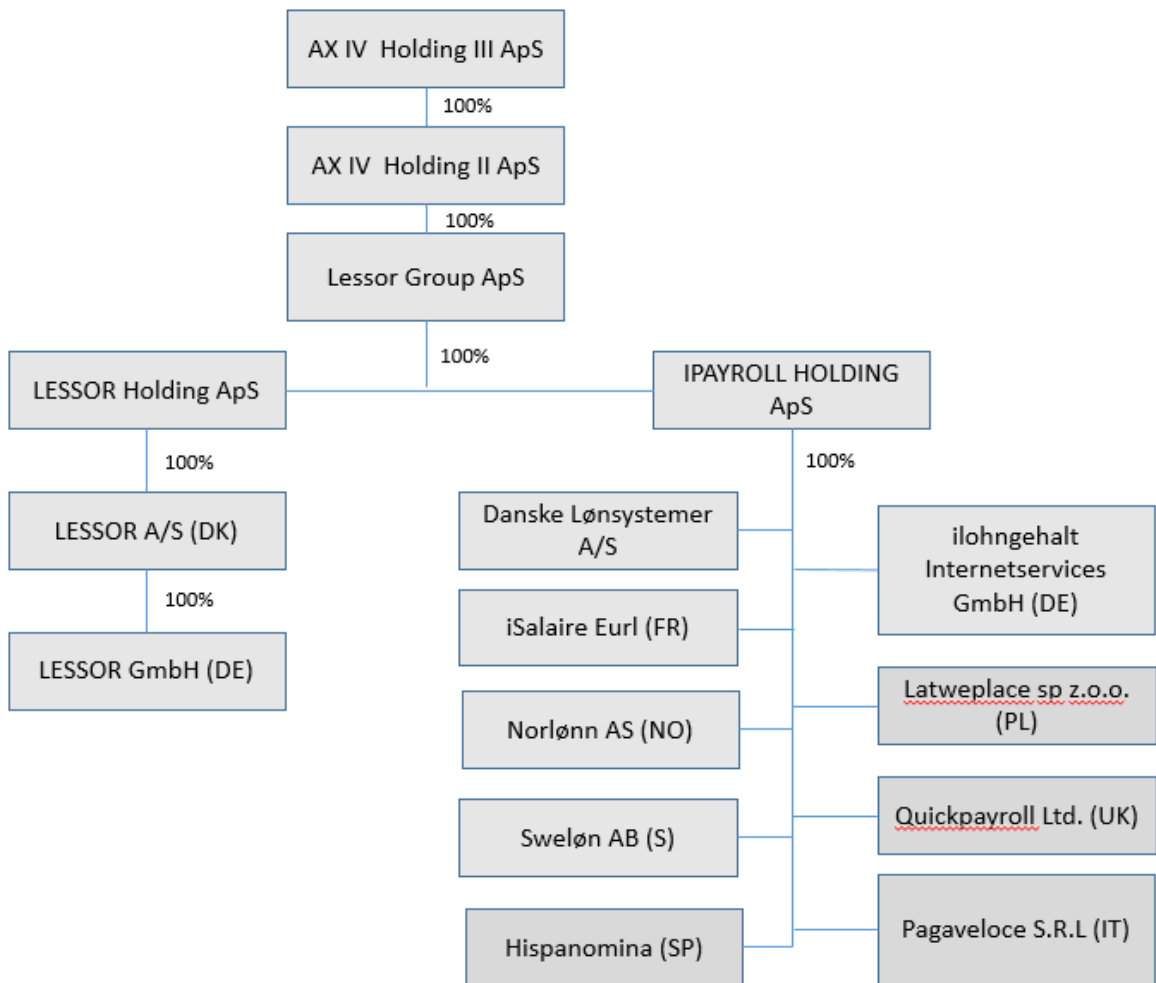
**Direktion**

Jesper Frydensberg Rasmussen

**Revision**

PricewaterhouseCoopers  
Statsautoriseret Revisionspartnerselskab  
Strandvejen 44  
2900 Hellerup

# Koncernoversigt





# Hoved- og nøgletal

Set over en 1-årig periode (driftsaktivitet i perioden 1. oktober 2016 - 31. december 2016) kan koncernens udvikling beskrives ved følgende hoved- og nøgletal:

|                                 | <b>Koncern</b> |
|---------------------------------|----------------|
|                                 | <u>2016</u>    |
|                                 | TDKK           |
| <b>Hovedtal</b>                 |                |
| <b>Resultat</b>                 |                |
| Bruttofortjeneste               | 26.884         |
| Resultat før finansielle poster | -2.779         |
| Resultat af finansielle poster  | -3.639         |
| Årets resultat                  | -6.242         |
| <b>Balance</b>                  |                |
| Balancesum                      | 745.088        |
| Egenkapital                     | 201.051        |
| <b>Pengestrømme</b>             |                |
| Pengestrømme fra:               |                |
| - driftsaktivitet               | 6.520          |
| - investeringsaktivitet         | -629.093       |
| - finansieringsaktivitet        | 600.307        |
| Årets forskydning i likvider    | -22.266        |
| <br>                            |                |
| Antal medarbejdere              | 98             |
| <b>Nøgletal i %</b>             |                |
| Afkastningsgrad                 | -0,4%          |
| Soliditetsgrad                  | 27,0%          |
| Forrentning af egenkapital      | -3,8%          |

Nøgletallene er udarbejdet i overensstemmelse med Den Danske Finansanalytikerforenings anbefalinger og vejledning. Der henvises til definitioner i afsnittet om regnskabspraksis.

De aktuelle tal for 2016 omfatter alene en 3 måneders periode for koncernen.

# Ledelsesberetning

## Hovedaktivitet

AX IV Holding III ApS hovedaktivitet er at eje datterselskaber.

AX IV Holding III ApS blev etableret den 17. marts 2016, som et led af det selskabskompleks, der blev etableret i forbindelse med købet af de samlede aktiviteter i LESSOR Holding A/S og iPayroll Holding ApS. Aktiviteterne i AX IV Holding III koncernen omfatter herefter udvikling, salg, drift af, samt implementering og support af løn- og personaleadministrative systemer.

Med mere end 40 års erfaring er AX IV Holding III en af de førende leverandører inden for sit felt i Danmark.

Systemerne benyttes primært af såvel små som store private og halvoffentlige virksomheder i Danmark. Systemerne anvendes også i Tyskland, Norge og Sverige. Mere end 50% af forretningen er i dag baseret på cloud-baserede løsninger.

## Udvikling i året

Koncernens og moderselskabets resultatopgørelse for 2016 udviser et underskud på DKK 6.241.549, og koncernens og moderselskabets balance pr. 31. december 2016 udviser en egenkapital på DKK 201.050.594.

Selskabet erhvervede pr. 1. oktober 2016 AX IV Holding II ApS samt underliggende datterselskaber. Driftsresultatet omfatter perioden 1. oktober - 31. december 2016.

## Etablering af ny strategi for AX IV Holding III - koncernen

Pr. 1. oktober 2016 blev aktiviteterne i LESSOR Holding A/S og iPayroll Holding ApS købt via datterselskabet Lessor Group ApS. I forlængelse heraf igangsatte bestyrelsen udarbejdelsen af en ny strategi for koncernen. Den nye strategi medfører at der i de kommende år vil blive investeret betydeligt i en række strategisk vigtige områder:

- Salg og leverance af lønsystemer til mindre virksomheder samt løn- og personaleadministrative systemer baseret på Microsoft Dynamics i Skandinavien og Tyskland
- Videreudvikling samt salg af LESSORs cloud-baserede suite af løn- og personaleadministrative løsninger til mellemstore og store virksomheder i Danmark
- Styrkelse af de væsentligste interne funktionsområder, herunder softwareudvikling og –drift, salg & marketing, support og implementering

De nævnte investeringer finansieres over den løbende drift, hvilket betyder, at driftsresultatet vil blive påvirket negativt heraf i de kommende år. Ledelsen forventer dog, at koncernen i 2017 vil have et driftsresultat på niveau med 2016, og at de ovenfor nævnte investeringer vil bidrage til en betydelig vækst i såvel omsætning som driftsresultat fra og med 2018.

# Ledelsesberetning

## Medarbejdere og organisation

Medarbejderne er det væsentligste aktiv for koncernen. Medarbejdernes viden omkring lønadministrative forhold og deres evner er en væsentlig forudsætning for virksomheden.

Koncernen ønsker at tiltrække de bedste medarbejdere og ønsker at skabe et miljø, hvor medarbejderne kan udnytte deres evner og fortsat udvikle sig. Koncernen har ikke udarbejdet en politik vedrørende køn og etnicitet. Af de ansatte er 33% kvinder og 67% er mænd. Koncernen har ansatte med forskellige kulturelle baggrunde. AX IV Holding III arbejder på lige dele af repræsentation af det underrepræsenterede køn på alle niveauer i organisationen, dog foretækkes de bedst kvalificerede kandidater uanset køn.

AX IV Holding III koncernen beskæftiger i alt 98 medarbejdere.

## Ejerskab

De ultimative ejere af AX IV Holding III ApS er Axcel IV bestående af fire kommanditselskaber Axcel IV K/S, Axcel IV K/S 2, AX Management og AX Management Invest II K/S, der alle administreres af Axcel Management A/S.

## Forventninger til 2017

AX IV Holding III forventer stigning i omsætningen, men et mindre fald i EBITDA, som følge af betydelige investeringer i koncernens løsninger. Investeringer indregnes direkte i koncernens drift.

## Usædvanlige forhold

Koncernens aktiver, passiver og finansielle stilling pr. 31. december 2016 samt resultatet af koncernens aktiviteter og pengestrømme for 2016 er ikke påvirket af usædvanlige forhold.

## Hændelser efter regnskabet afslutning

Der er ikke efter balancedagen indtruffet forhold, som har væsentlig indflydelse på bedømmelsen af årsrapporten.

Som et led i ejerskiftet af Lessor koncernen i 2016 er en kopi af LESSOR 5 solgt af datterselskabet Lessor A/S i starten af 2017. Salget får ikke indflydelse på AX IV Holding IIIs resultat, men salget frigiver en betydelig likviditet, der anvendes til at nedbringe koncernens rentebærende gæld.

## Ændringer i regnskabspraksis

Der er ikke i 2016 foretaget ændringer i regnskabspraksis i AX IV Holding III og i tilknyttede virksomheder i forhold til året før.

## Resultatopgørelse 17. marts - 31. december

|   | Note | Koncern<br>2016<br>DKK | Moderselskab<br>2016<br>DKK |
|---|------|------------------------|-----------------------------|
| <b>Bruttofortjeneste</b>  |      | <b>26.883.532</b>      | <b>-111.900</b>             |
| Personaleomkostninger   | 2    | -17.359.276            | 0                           |
| Af- og nedskrivninger af immaterielle og materielle anlægsaktiver | 3    | -12.303.009            | 0                           |
| <b>Resultat før finansielle poster</b>                            |      | <b>-2.778.753</b>      | <b>-111.900</b>             |
| Indtægter af kapitalandele i dattervirksomheder                   |      | 0                      | -5.520.361                  |
| Finansielle indtægter   | 4    | 663.781                | 639.946                     |
| Finansielle omkostninger  | 5    | -4.302.398             | -1.452.646                  |
| <b>Resultat før skat</b>  |      | <b>-6.417.370</b>      | <b>-6.444.961</b>           |
| Skat af årets resultat  | 6    | 175.821                | 203.412                     |
| <b>Årets resultat</b>   |      | <b>-6.241.549</b>      | <b>-6.241.549</b>           |

# Balance 31. december

## Aktiver

|  | Note     | Koncern<br>2016<br>DKK | Moderselskab<br>2016<br>DKK |
|--|----------|------------------------|-----------------------------|
| Kunderrelationer   |          | 114.000.000            | 0                           |
| Software   |          | 203.019.231            | 0                           |
| Goodwill   |          | 347.899.116            | 0                           |
| <b>Immaterielle anlægsaktiver</b>                        | <b>7</b> | <b>664.918.347</b>     | <b>0</b>                    |
| Grunde og bygninger                                      |          | 21.723.998             | 0                           |
| Andre anlæg, driftsmateriel og inventar                  |          | 1.450.457              | 0                           |
| <b>Materielle anlægsaktiver</b>                          | <b>8</b> | <b>23.174.455</b>      | <b>0</b>                    |
| Kapitalandele i dattervirksomheder                       | 9        | 0                      | 230.721.793                 |
| Tilgodehavender i tilknyttede virksomheder               | 10       | 0                      | 134.862.434                 |
| <b>Finansielle anlægsaktiver</b>                         |          | <b>0</b>               | <b>365.584.227</b>          |
| <b>Anlægsaktiver</b>                                     |          | <b>688.092.802</b>     | <b>365.584.227</b>          |
| <b>Varebeholdninger</b>                                  |          | <b>18.209</b>          | <b>0</b>                    |
| Tilgodehavender fra salg og tjenesteydelser              |          | 17.408.331             | 0                           |
| Igangværende arbejder for fremmed regning                |          | 3.300.000              | 0                           |
| Andre tilgodehavender                                    |          | 1.733.745              | 0                           |
| Tilgodehavende selskabsskat, udland                      |          | 1.040.933              | 0                           |
| Tilgodehavende selskabsskat hos tilknyttede virksomheder |          | 0                      | 203.412                     |
| Periodeafgrænsningsposter                                |          | 1.267.450              | 0                           |
| <b>Tilgodehavender</b>                                   |          | <b>24.750.459</b>      | <b>203.412</b>              |
| <b>Likvide beholdninger</b>                              |          | <b>32.226.140</b>      | <b>0</b>                    |
| <b>Omsætningsaktiver</b>                                 |          | <b>56.994.808</b>      | <b>203.412</b>              |
| <b>Aktiver</b>   |          | <b>745.087.610</b>     | <b>365.787.639</b>          |

# Balance 31. december

## Passiver

|   |      | <b>Koncern</b>     | <b>Moderselskab</b> |
|---|------|--------------------|---------------------|
|   | Note | 2016               | 2016                |
|   |      | DKK                | DKK                 |
| Selskabskapital                                   |      | 4.146.000          | 4.146.000           |
| Overkurs ved emission                             |      | 203.153.989        | 203.153.989         |
| Overført resultat                                 |      | -6.249.395         | -6.249.395          |
| <b>Egenkapital</b>                                |      | <b>201.050.594</b> | <b>201.050.594</b>  |
| Hensættelse til udskudt skat                      | 12   | 67.477.592         | 0                   |
| <b>Hensatte forpligtelser</b>                     |      | <b>67.477.592</b>  | <b>0</b>            |
| Kreditinstitutter                                 |      | 205.243.155        | 0                   |
| <b>Langfristede gældsforpligtelser</b>            | 13   | <b>205.243.155</b> | <b>0</b>            |
| Kreditinstitutter                                 | 13   | 187.813.731        | 164.625.145         |
| Modtagne forudbetalinger fra kunder               |      | 51.066.191         | 0                   |
| Leverandører af varer og tjenesteydelser          |      | 7.213.028          | 0                   |
| Gæld til tilknyttede virksomheder                 |      | 400.235            | 0                   |
| Selskabsskat                                      |      | 1.137.844          | 0                   |
| Anden gæld  |      | 23.685.240         | 111.900             |
| <b>Kortfristede gældsforpligtelser</b>            |      | <b>271.316.269</b> | <b>164.737.045</b>  |
| <b>Gældsforpligtelser</b>                         |      | <b>476.559.424</b> | <b>164.737.045</b>  |
| <b>Passiver</b>                                   |      | <b>745.087.610</b> | <b>365.787.639</b>  |
| Begivenheder efter balancedagen                   | 1    |                    |                     |
| Resultatdisponering                               | 11   |                    |                     |
| Eventualposter og øvrige økonomiske forpligtelser | 16   |                    |                     |
| Nærtstående parter                                | 17   |                    |                     |

# Egenkapitalopgørelse

## Koncern

|   | Selskabskapital  | Overkurs ved       | Overført          | I alt              |
|---|------------------|--------------------|-------------------|--------------------|
|   | DKK              | emission           | resultat          | DKK                |
|   |                  | DKK                | DKK               | DKK                |
| Egenkapital 17. marts                           | 0                | 0                  | 0                 | 0                  |
| Valutakursregulering                            | 0                | 0                  | -7.846            | -7.846             |
| Kontant indbetaling i forbindelse med stiftelse | 50.000           | 0                  | 0                 | 50.000             |
| Kontant kapitalforhøjelse                       | 4.096.000        | 203.153.989        | 0                 | 207.249.989        |
| Årets resultat                                  | 0                | 0                  | -6.241.549        | -6.241.549         |
| <b>Egenkapital 31. december</b>                 | <b>4.146.000</b> | <b>203.153.989</b> | <b>-6.249.395</b> | <b>201.050.594</b> |

## Moderselskab

|   |                  |                    |                   |                    |
|---|------------------|--------------------|-------------------|--------------------|
| Egenkapital 17. marts                           | 0                | 0                  | 0                 | 0                  |
| Valutakursregulering                            | 0                | 0                  | -7.846            | -7.846             |
| Kontant indbetaling i forbindelse med stiftelse | 50.000           | 0                  | 0                 | 50.000             |
| Kontant kapitalforhøjelse                       | 4.096.000        | 203.153.989        | 0                 | 207.249.989        |
| Årets resultat                                  | 0                | 0                  | -6.241.549        | -6.241.549         |
| <b>Egenkapital 31. december</b>                 | <b>4.146.000</b> | <b>203.153.989</b> | <b>-6.249.395</b> | <b>201.050.594</b> |

## Pengestrømsopgørelse 17. marts - 31. december

|  | Note | Koncern<br>2016<br>DKK | Moderselskab<br>2016<br>DKK |
|--|------|------------------------|-----------------------------|
| Årets resultat   |      | -6.241.549             | -6.241.549                  |
| Reguleringer   | 14   | 16.158.193             | 6.121.803                   |
| Ændring i driftskapital                                    | 15   | 242.458                | 111.900                     |
| <b>Pengestrømme fra drift før finansielle poster</b>       |      | <b>10.159.102</b>      | <b>-7.846</b>               |
| Renteindbetalinger og lignende                             |      | 663.781                | 639.946                     |
| Renteudbetalinger og lignende                              |      | -4.302.398             | -1.452.646                  |
| <b>Pengestrømme fra driftsaktivitet</b>                    |      | <b>6.520.485</b>       | <b>-820.546</b>             |
| Køb af virksomhed  |      | -629.093.247           | 0                           |
| Køb af finansielle anlægsaktiver m.v.                      |      | 0                      | -429.604.588                |
| Modtaget afdrag på udlån                                   |      | 0                      | 58.500.000                  |
| <b>Pengestrømme fra investeringsaktivitet</b>              |      | <b>-629.093.247</b>    | <b>-371.104.588</b>         |
| Optagelse af gæld til kreditinstitutter                    |      | 658.984.387            | 430.552.646                 |
| Afdrag af gæld til kreditinstitutter                       |      | -265.927.501           | -265.927.501                |
| Kontant kapitalforhøjelse                                  |      | 207.249.989            | 207.249.989                 |
| <b>Pengestrømme fra finansieringsaktivitet</b>             |      | <b>600.306.875</b>     | <b>371.875.134</b>          |
| <b>Ændring i likvider</b>                                  |      | <b>-22.265.887</b>     | <b>-50.000</b>              |
| Likvider 17. marts   |      | 0                      | 50.000                      |
| Likvider 1. oktober inkl. værdipapirer (Køb af virksomhed) |      | 54.492.027             | 0                           |
| <b>Likvider 31. december</b>                               |      | <b>32.226.140</b>      | <b>0</b>                    |
| Likvider specificeres således:                             |      |                        |                             |
| Likvide beholdninger                                       |      | 32.226.140             | 0                           |
| Værdipapirer   |      | 0                      | 0                           |
| <b>Likvider 31. december</b>                               |      | <b>32.226.140</b>      | <b>0</b>                    |



# Noter til årsregnskabet

## 1 Begivenheder efter balancedagen

Datterselskabet Lessor A/S har i februar 2017 solgt en kopi af LESSOR 5.

|  | <b>Koncern</b>           | <b>Moderselskab</b> |
|--|--------------------------|---------------------|
|  | <u>2016</u>              | <u>2016</u>         |
|  | DKK                      | DKK                 |
| <b>2 Personaleomkostninger</b>   |                          |                     |
| Lønninger  | 14.414.286               | 0                   |
| Pensioner  | 2.131.368                | 0                   |
| Andre omkostninger til social sikring  | 813.622                  | 0                   |
|  | <u><b>17.359.276</b></u> | <u><b>0</b></u>     |
| Ledelsen i AX IV Holding III ApS modtager ikke ledelsesvederlag i koncernen. |                          |                     |
| <b>Gennemsnitligt antal beskæftigede medarbejdere</b>                        | <u><b>98</b></u>         | <u><b>0</b></u>     |

Med henvisning til årsregnskabslovens § 98 B stk. 3 er vederlaget til direktionen ikke oplyst.

## 3 Af- og nedskrivninger af immaterielle og materielle anlægsaktiver

|   |                          |                 |
|---|--------------------------|-----------------|
| Afskrivninger af immaterielle anlægsaktiver | 11.922.026               | 0               |
| Afskrivninger af materielle anlægsaktiver   | 380.983                  | 0               |
|   | <u><b>12.303.009</b></u> | <u><b>0</b></u> |

## 4 Finansielle indtægter

|  |                       |                       |
|--|-----------------------|-----------------------|
| Indtægter fra værdipapirer, der er anlægsaktiver | 2.358                 | 0                     |
| Renteindtægter tilknyttede virksomheder          | 4.618                 | 0                     |
| Andre finansielle indtægter                      | 656.727               | 639.946               |
| Vautakursgevinster                               | 78                    | 0                     |
|  | <u><b>663.781</b></u> | <u><b>639.946</b></u> |

## Noter til årsregnskabet

|  | <b>Koncern</b>     | <b>Moderselskab</b> |                    |                    |
|--|--------------------|---------------------|--------------------|--------------------|
|  | 2016               | 2016                |                    |                    |
|  | DKK                | DKK                 |                    |                    |
| <b>5 Finansielle omkostninger</b>          |                    |                     |                    |                    |
| Renteomkostninger tilknyttede virksomheder | 467.052            | 0                   |                    |                    |
| Andre finansielle omkostninger             | 3.751.097          | 1.452.646           |                    |                    |
| Kursreguleringer omkostninger              | 84.249             | 0                   |                    |                    |
|  | <b>4.302.398</b>   | <b>1.452.646</b>    |                    |                    |
| <b>6 Skat af årets resultat</b>            |                    |                     |                    |                    |
| Årets aktuelle skat                        | 1.631.895          | -203.412            |                    |                    |
| Årets udskudte skat                        | -1.807.716         | 0                   |                    |                    |
|  | <b>-175.821</b>    | <b>-203.412</b>     |                    |                    |
| <b>7 Immaterielle anlægsaktiver</b>        |                    |                     |                    |                    |
| <b>Koncern</b>                             |                    |                     |                    |                    |
|  | Kunderelationer    | Software            | Goodwill           | I alt              |
|  | DKK                | DKK                 | DKK                | DKK                |
| Kostpris 17. marts                         | 0                  | 0                   | 0                  | 0                  |
| Tilgang i årets løb                        | 120.000.000        | 204.102.564         | 352.737.809        | 676.840.373        |
| Afgang i årets løb                         | 0                  | 0                   | 0                  | 0                  |
| Kostpris 31. december                      | 120.000.000        | 204.102.564         | 352.737.809        | 676.840.373        |
| Ned- og afskrivninger 17. marts            | 0                  | 0                   | 0                  | 0                  |
| Årets afskrivninger                        | 6.000.000          | 1.083.333           | 4.838.693          | 11.922.026         |
| Tilbageførte afskrivninger på årets afgang | 0                  | 0                   | 0                  | 0                  |
| Ned- og afskrivninger 31. december         | 6.000.000          | 1.083.333           | 4.838.693          | 11.922.026         |
| <b>Regnskabsmæssig værdi 31. december</b>  | <b>114.000.000</b> | <b>203.019.231</b>  | <b>347.899.116</b> | <b>664.918.347</b> |
| Afskrives over                             | 4 - 8 år           | 15 år               | 10 - 20 år         |                    |

# Noter til årsregnskabet

## 8 Materielle anlægsaktiver

### Koncern

|   | Grunde og byg-<br>ninger<br>DKK | Andre anlæg,<br>driftsmateriel og<br>inventar<br>DKK | I alt<br>DKK             |
|---|---------------------------------|--|--------------------------|
| Kostpris 17. marts                                      | 0                               | 0  | 0                        |
| Tilgang i årets løb                                     | 21.931.403                      | 1.624.035  | 23.555.438               |
| Afgang i årets løb                                      | 0                               | 0  | 0                        |
| Kostpris 31. december                                   | <u>21.931.403</u>               | <u>1.624.035</u>                                     | <u>23.555.438</u>        |
| Ned- og afskrivninger 17. marts                         | 0                               | 0  | 0                        |
| Årets afskrivninger                                     | 207.405                         | 173.578  | 380.983                  |
| Tilbageførte ned- og afskrivninger på afhændede aktiver | 0                               | 0  | 0                        |
| Ned- og afskrivninger 31. december                      | <u>207.405</u>                  | <u>173.578</u>                                       | <u>380.983</u>           |
| <b>Regnskabsmæssig værdi 31. december</b>               | <b><u>21.723.998</u></b>        | <b><u>1.450.457</u></b>                              | <b><u>23.174.455</u></b> |
| Afskrives over  | <u>33 - 100 år</u>              | <u>3 - 10 år</u>                                     |                          |

### Moderselskab

## 9 Kapitalandele i dattervirksomheder

|   | 2016<br>DKK               |
|---|---------------------------|
| Kostpris 17. marts                        | 0                         |
| Tilgang i årets løb                       | 236.250.000               |
| Afgang i årets løb                        | 0                         |
| Kostpris 31. december                     | <u>236.250.000</u>        |
| Værdireguleringer 17. marts               | 0                         |
| Valutakursregulering                      | -7.846                    |
| Årets resultat                            | -5.520.361                |
| Værdireguleringer 31. december            | <u>-5.528.207</u>         |
| <b>Regnskabsmæssig værdi 31. december</b> | <b><u>230.721.793</u></b> |

## Noter til årsregnskabet

Kapitalandele i dattervirksomheder specificeres således:

| Navn                 | Hjemsted | Selskabskapital | Stemme- og<br>ejerandel | Egenkapital | Årets resultat |
|----------------------|----------|-----------------|-------------------------|-------------|----------------|
| AX IV Holding II ApS | Allerød  | DKK 237.037     | 100%                    | 230.721.793 | -5.520.361     |

Dattervirksomheder til AX IV Holding II ApS, er indregnet og målt som selvstændige enheder:

| Navn                                   | Hjemsted           | Selskabskapital | Stemme- og<br>ejerandel |
|--|--------------------|-----------------|-------------------------|
| Lessor Group ApS                       | Allerød, Danmark   | DKK 2.411.000   | 100%                    |
| Lessor Holding ApS                     | Allerød, Danmark   | DKK 1.200.000   | 100%                    |
| Ipayroll Holding ApS                   | Allerød, Danmark   | DKK 1.200.000   | 100%                    |
| Lessor A/S                             | Allerød, Danmark   | DKK 500.000     | 100%                    |
| Lessor GmbH                            | Ratingen, Tyskland | EUR 26.000      | 100%                    |
| Danske Løn-<br>systemer A/S            | Allerød, Danmark   | DKK 600.000     | 100%                    |
| Isalaire EURL                          | Frankrig           | EUR 1.000       | 100%                    |
| Quick Payroll Ltd.                     | Ratingen, Tyskland | GBP 1.000       | 100%                    |
| ilohngehalt internet-<br>services GmbH | Tyskland           | EUR 25.000      | 100%                    |
| Norlønn AS                             | Norge              | NOK 110.000     | 100%                    |
| Swelön AB                              | Sverige            | SEK 50.000      | 100%                    |
| Latwe Place SP z o.o.                  | Polen              | PLN 5.000       | 100%                    |
| Pagaveloce S.R.L.                      | Italien            | EUR 10.000      | 100%                    |
| Hispanómina S.L.                       | Spanien            | EUR 3.000       | 100%                    |

# Noter til årsregnskabet

## 10 Øvrige finansielle anlægsaktiver

|   | <b>Moderselskab</b>                        |
|---|--|
|   | Tilgodehavender i tilknyttede virksomheder |
|   | DKK  |
| Kostpris 17. marts                        | 0  |
| Tilgang i årets løb                       | 193.362.434                                |
| Afgang i årets løb                        | -58.500.000                                |
| Kostpris 31. december                     | <u>134.862.434</u>                         |
| <b>Regnskabsmæssig værdi 31. december</b> | <b><u>134.862.434</u></b>                  |

## 11 Resultatdisponering

|                   |                   |
|-------------------|-------------------|
| Overført resultat | -6.241.549        |
|                   | <u>-6.241.549</u> |

## 12 Hensættelse til udskudt skat

|  | <b>Koncern</b>           | <b>Moderselskab</b> |
|--|--------------------------|---------------------|
|  | 2016                     | 2016                |
|  | DKK                      | DKK                 |
| Årets indregnede beløb på egenkapitalen          | 71.302.564               | 0                   |
| Hensættelse til udskudt skat 1. oktober          | -2.017.256               | 0                   |
| Årets indregnede beløb i resultatopgørelsen      | -188.316                 | 0                   |
| <b>Hensættelse til udskudt skat 31. december</b> | <b><u>67.477.592</u></b> | <b><u>0</u></b>     |
| Forudfaktureringer                               | -2.013.704               | 0                   |
| Tilgodehavender                                  | -59.400                  | 0                   |
| Anlægsaktiver                                    | 69.550.696               | 0                   |
|  | <u>67.477.592</u>        | <u>0</u>            |

Udskudt skat er afsat med 22% svarende til den aktuelle skattesats.

# Noter til årsregnskabet

## 13 Langfristede gældsforpligtelser

Afdrag, der forfalder inden for 1 år, er opført under kortfristede gældsforpligtelser. Øvrige forpligtelser er indregnet under langfristede gældsforpligtelser.

Gældsforpligtelserne forfalder efter nedenstående orden:

|  | <u>Koncern</u>            | <u>Moderselskab</u>       |
|--|---------------------------|---------------------------|
|  | 2016                      | 2016                      |
|  | DKK                       | DKK                       |
| <b>Kreditinstitutter</b>                     |                           |                           |
| Efter 5 år                                   | 133.121.163               | 0                         |
| Mellem 1 og 5 år                             | 72.121.992                | 0                         |
| Langfristet del                              | <u>205.243.155</u>        | <u>0</u>                  |
| Inden for 1 år                               | 14.200.677                | 0                         |
| Øvrig kortfristet gæld til kreditinstitutter | 173.613.054               | 164.625.145               |
| Kortfristet del                              | <u>187.813.731</u>        | <u>164.625.145</u>        |
|  | <b><u>393.056.886</u></b> | <b><u>164.625.145</u></b> |

## 14 Pengestrømsopgørelse - reguleringer

|  |                          |                         |
|--|--------------------------|-------------------------|
| Finansielle indtægter                                  | -663.781                 | -639.946                |
| Finansielle omkostninger                               | 4.302.398                | 1.452.646               |
| Af- og nedskrivninger inklusiv tab og gevinst ved salg | 12.303.009               | 0                       |
| Indtægter af kapitalandele i dattervirksomheder        | 0                        | 5.520.361               |
| Skat af årets resultat                                 | -175.821                 | -203.412                |
| Andre reguleringer                                     | 392.388                  | -7.846                  |
|  | <b><u>16.158.193</u></b> | <b><u>6.121.803</u></b> |

## Noter til årsregnskabet

|  | <u>Koncern</u> | <u>Moderselskab</u> |
|--|----------------|---------------------|
|  | 2016           | 2016                |
|  | DKK            | DKK                 |
| <b>15 Pengestrømsopgørelse - ændring i driftskapital</b> |                |                     |
| Ændring i varebeholdninger                               | 11.429         | 0                   |
| Ændring i tilgodehavender                                | -10.247.966    | 0                   |
| Ændring i andre hensatte forpligtelser                   | -1.404.642     | 0                   |
| Ændring i leverandører m.v.                              | 11.883.637     | 111.900             |
|  | <u>242.458</u> | <u>111.900</u>      |

## 16 Eventualposter og øvrige økonomiske forpligtelser

### Pant og sikkerhedsstillelse

Følgende aktiver er stillet til sikkerhed for realkreditinstitutter:

|   |            |   |
|---|------------|---|
| Grunde og bygninger med en regnskabsmæssig værdi på | 21.723.998 | 0 |
|---|------------|---|

Følgende aktiver er stillet til sikkerhed for bankforbindelser:

|   |            |   |
|---|------------|---|
| Aktierne i Lessor Holding ApS og ipayroll Holding ApS på nom. TDKK 2.400 til en samlet regnskabsmæssig værdi af   | 12.875.216 | 0 |
| Anparter i Lessor Group ApS på nominelt 50.000 til en samlet regnskabsmæssig værdi af DKK 4.782.945 er lagt til sikkerhed for engagement med Danske Bank. |            |   |

Følgende aktiver er stillet til sikkerhed for tredjemands gældsforpligtigelser under visse betingelser:

|   |            |   |
|---|------------|---|
| Virksomhedspant i form af goodwill, domænenavn og rettigheder | 10.000.000 | 0 |
|---|------------|---|

### Eventualforpligtelser

Koncernens danske selskaber hæfter solidarisk for skat af koncernens sambeskattede indkomst mv. Koncernens danske selskaber hæfter endvidere solidarisk for danske kildeskatter i form af udbytteskat, royaltyskat og renteskat. Eventuelle senere korrektioner til selskabsskatter og kildeskatter kan medføre at koncernens hæftelse udgør et større beløb.

Der er afgivet indeståelseserklæringer samt tilsagn om kapitalforhøjelse for datterselskaber med negativ egenkapital og kapitaltab.

# Noter til årsregnskabet

## 17 Nærtstående parter

### Transaktioner

Transaktioner med datterselskaber mv. foretages på markedsmæssige vilkår.

Herudover har der ikke i årets løb, bortset fra koncerninterne transaktioner og normalt ledelsesvederlag, været gennemført transaktioner med bestyrelse, direktion, ledende medarbejdere, væsentlige aktionærer, tilknyttede virksomheder eller andre nærtstående parter.

### Ejerforhold

Følgende kapitalejere er noteret i selskabets ejerbog som ejende minimum 5% af stemmerne eller minimum 5% af selskabskapitalen:

Axcel IV K/S, Sundkrogsgade 5, 2100 København Ø  
Axcel IV K/S 2, Sundkrogsgade 5, 2100 København Ø



# Noter, regnskabspraksis

## Regnskabsgrundlag

Årsrapporten for AX IV Holding III ApS for 2016 er udarbejdet i overensstemmelse med årsregnskabslovens bestemmelser for mellemstore virksomheder i regnskabsklasse C.

Den anvendte regnskabspraksis er uændret i forhold til sidste år.

Koncern- og årsregnskab for 2016 er aflagt i DKK.

### Generelt om indregning og måling

Indtægter indregnes i resultatopgørelsen i takt med, at de indtjenes. Herudover indregnes værdireguleringer af finansielle aktiver og forpligtelser, der måles til dagsværdi eller amortiseret kostpris. Endvidere indregnes i resultatopgørelsen alle omkostninger, der er afholdt for at opnå årets indtjening, herunder afskrivninger, nedskrivninger og hensatte forpligtelser samt tilbageførsler som følge af ændrede regnskabsmæssige skøn af beløb, der tidligere har været indregnet i resultatopgørelsen.

Aktiver indregnes i balancen, når det er sandsynligt, at fremtidige økonomiske fordele vil tilflyde selskabet, og aktivets værdi kan måles pålideligt.

Forpligtelser indregnes i balancen, når det er sandsynligt, at fremtidige økonomiske fordele vil fragå selskabet, og forpligtelsens værdi kan måles pålideligt.

Ved første indregning måles aktiver og forpligtelser til kostpris. Efterfølgende måles aktiver og forpligtelser som beskrevet for hver enkelt regnskabspost nedenfor.

Visse finansielle aktiver og forpligtelser måles til amortiseret kostpris, hvorved der indregnes en konstant effektiv rente over løbetiden. Amortiseret kostpris opgøres som oprindelig kostpris med fradrag af afdrag og tillæg/fradrag af den akkumulerede afskrivning af forskellen mellem kostprisen og det nominelle beløb. Herved fordeles kurstab og gevinst over løbetiden.

Ved indregning og måling tages hensyn til forudsigelige tab og risici, der fremkommer, inden årsrapporten aflægges, og som be- eller afkræfter forhold, der eksisterede på balancedagen.

### Konsolideringspraksis

Koncernregnskabet omfatter moderselskabet AX IV Holding III ApS samt virksomheder, hvori moderselskabet direkte eller indirekte besidder flertallet af stemmerettighederne, eller hvori moderselskabet gennem aktiebesiddelse eller på anden måde har en bestemmende indflydelse. Virksomheder, hvori koncernen besidder mellem 20% og 50% af stemmerettighederne og udøver betydelig men ikke bestemmende indflydelse, betragtes som associerede virksomheder.

## Noter, regnskabspraksis

Ved konsolideringen sammendrages poster af ensartet karakter. Koncerninterne indtægter og omkostninger, aktiebesiddelser, udbytter og mellemværender samt realiserede og urealiserede interne gevinster og tab ved transaktioner mellem de konsoliderede virksomheder elimineres.

Moderselskabets kapitalandele i de konsoliderede dattervirksomheder udlignes med moderselskabets andel af dattervirksomhedernes regnskabsmæssige indre værdi opgjort på det tidspunkt, hvor koncernforholdet blev etableret.

### Virksomhedssammenslutninger

#### *Virksomhedsovertagelser*

Ved køb af dattervirksomheder opgøres på anskaffelsestidspunktet forskellen mellem kostprisen og den regnskabsmæssige indre værdi i den købte virksomhed, efter at de enkelte aktiver og forpligtelser er reguleret til dagsværdi (overtagelsesmetoden). Kostprisen omfatter dagsværdien af det betalte vederlag samt omkostninger til rådgivere mv., der er direkte forbundet med virksomhedsovertagelsen. Resterende positive forskelsbeløb indregnes i balancen under immaterielle anlægsaktiver som goodwill, der afskrives lineært i resultatopgørelsen over forventet brugstid. Resterende negative forskelsbeløb indregnes i resultatopgørelsen på overtagelsesdagen.

Positive og negative forskelsbeløb fra erhvervede virksomheder kan, som følge af ændring i indregning og måling af overtagne nettoaktiver, reguleres indtil udgangen af det regnskabsår, der følger efter anskaffelsesåret. Disse reguleringer afspejler sig samtidig i værdien af goodwill eller negativ goodwill, herunder i allerede foretagne afskrivninger. Ligeledes reguleres ændringen i betingede vederlag i værdien af goodwill eller negativ goodwill.

Afskrivning på goodwill mv. indregnes i posten af- og nedskrivninger.

#### *Virksomhedssammenlægninger*

Ved koncerninterne virksomhedssammenlægninger anvendes sammenlægningsmetoden. Herved sammenlægges de to virksomheder til bogførte værdier, og der identificeres ikke forskelsbeløb. Eventuelle vederlag, som overstiger den bogførte værdi i den overtagne virksomhed, indregnes direkte på egenkapitalen. Sammenlægningsmetoden gennemføres som om de to virksomheder altid har været sammenlagt ved tilretning af sammenligningstal.

### Leasing

Leasingkontrakter, hvor koncernen har alle væsentlige risici og fordele forbundet med ejendomsretten (finansiel leasing), indregnes i balancen til det laveste af dagsværdien af aktivet og nutidsværdien af leasingydelse, beregnet ved anvendelse af leasingaftalens interne rente eller en alternativ lånerente som diskonteringsfaktor. Finansielt leasede aktiver af- og nedskrives efter samme praksis som fastlagt for koncernens øvrige anlægsaktiver.

## Noter, regnskabspraksis

Den kapitaliserede restleasingforpligtelse indregnes i balancen som en gældsforpligtelse, og leasingydelsens rentedel omkostningsføres løbende i resultatopgørelsen.

Alle øvrige leasingkontrakter betragtes som operationel leasing. Ydelser i forbindelse med operationel leasing indregnes lineært i resultatopgørelsen over leasingperioden.

### Omregning af fremmed valuta

Transaktioner i fremmed valuta omregnes til transaktionsdagens kurs. Valutakursdifferencer, der opstår mellem transaktionsdagens kurs og kursen på betalingsdagen, indregnes i resultatopgørelsen som en finansiell post. Hvis valutapositioner anses for sikring af fremtidige pengestrømme, indregnes værdireguleringerne direkte på egenkapitalen.

Tilgodehavender, gæld og andre monetære poster i fremmed valuta, som ikke er afregnet på balancedagen, måles til balancedagens valutakurs. Forskellen mellem balancedagens kurs og kursen på tidspunktet for tilgodehavendets eller gældens opståen indregnes i resultatopgørelsen under finansielle indtægter og omkostninger.

Anlægsaktiver, der er købt i fremmed valuta, måles til kursen på transaktionsdagen.

## Resultatopgørelsen

### Bruttofortjeneste

Med henvisning til årsregnskabslovens § 32 er nettoomsætningen ikke oplyst i årsrapporten.

### Nettoomsætning

Ved salg af software og hardware m.v. indregnes nettoomsætning, når fordele og risici vedrørende de solgte varer er overgået til køber, nettoomsætningen kan måles pålideligt og det er sandsynligt, at de økonomiske fordele ved salget vil tilgå koncernen.

Nettoomsætningen måles til det modtagne vederlag og indregnes eksklusive moms og med fradrag af rabatter i forbindelse med salget.

### Omkostninger til råvarer og hjælpematerialer

Omkostninger til råvarer og hjælpematerialer indeholder det forbrug af råvarer og hjælpematerialer, der er anvendt for at opnå virksomhedens nettoomsætning.

### Andre eksterne omkostninger

Andre eksterne omkostninger indeholder omkostninger til lokaler, udviklingsomkostninger, salg og distribution samt kontorhold mv.

# Noter, regnskabspraksis

## Personaleomkostninger

Personaleomkostninger indeholder gager og lønninger samt lønafhængige omkostninger.

## Af- og nedskrivninger

Af- og nedskrivninger indeholder årets af- og nedskrivninger af immaterielle og materielle anlægsaktiver.

## Andre driftsindtægter/-omkostninger

Andre driftsindtægter og andre driftsomkostninger omfatter regnskabsposter af sekundær karakter i forhold til virksomhedernes hovedaktivitet, herunder avance og tab ved salg af immaterielle og materielle anlægsaktiver.

## Resultat af kapitalandele i dattervirksomheder

I resultatopgørelsen indregnes den forholdsmæssige andel af resultat for året under posten ”Indtægter af kapitalandele i dattervirksomheder”.

## Finansielle poster

Finansielle indtægter og omkostninger indregnes i resultatopgørelsen med de beløb, der vedrører regnskabsåret.

## Skat af årets resultat

Skat af årets resultat består af årets aktuelle skat og forskydning i udskudt skat og indregnes i resultatopgørelsen med den del, der kan henføres til årets resultat, og direkte på egenkapitalen med den del, der kan henføres til posteringer direkte på egenkapitalen.

Selskabet er sambeskattet med 100% ejede danske dattervirksomheder. Den danske selskabsskat fordeles mellem de sambeskattede danske selskaber i forhold til disses skattepligtige indkomster.

# Balancen

## Immaterielle anlægsaktiver

Erhvervet goodwill måles til kostpris med fradrag af akkumulerede afskrivninger. Goodwill afskrives lineært over den økonomiske brugstid, der er vurderet til 10 - 20 år. Koncernen forventer en betydelig vækst i kundemassen og indtjening i fremtiden og goodwill skønnes opretholdt i en 10 - 20 årig periode.

Erhvervede software måles til kostpris med fradrag af akkumulerede afskrivninger. Software afskrives lineært over den økonomiske brugstid, der er vurderet til 15 år.

## Noter, regnskabspraksis

Erhvervede kunderelationer måles til kostpris med fradrag af akkumulerede afskrivninger. Kunderelationer afskrives lineært over den økonomiske brugstid, der er vurderet til 4 - 8 år.

### Materielle anlægsaktiver

Materielle anlægsaktiver måles til kostpris med fradrag af akkumulerede af- og nedskrivninger.

Kostpris omfatter anskaffelsesprisen og omkostninger direkte tilknyttet anskaffelsen indtil det tidspunkt, hvor aktivet er klar til at blive taget i brug.

Renteomkostninger på lån optaget direkte til finansiering af fremstilling af materielle anlægsaktiver indregnes i kostprisen over fremstillingsperioden. Alle indirekte henførbare låneomkostninger indregnes i resultatopgørelsen.

Afskrivningsgrundlaget, der opgøres som kostpris reduceret med eventuel restværdi, fordeles lineært over aktivernes forventede brugstid, der udgør:

|   |             |
|---|-------------|
| Bygninger                               | 33 - 100 år |
| Andre anlæg, driftsmateriel og inventar | 3 - 10 år   |

Afskrivningsperiode og restværdi revurderes årligt.

Aktiver med en kostpris på under DKK 12.900 omkostningsføres i anskaffelsesåret.

### Nedskrivning af anlægsaktiver

Den regnskabsmæssige værdi af immaterielle og materielle anlægsaktiver gennemgås årligt for at afgøre, om der er indikation af værdiforringelse ud over det, som udtrykkes ved afskrivning.

Hvis dette er tilfældet, foretages nedskrivning til den lavere genindvindingsværdi.

### Kapitalandele i dattervirksomheder

Kapitalandele i dattervirksomheder indregnes og måles efter den indre værdis metode.

I balancen indregnes under posten "Kapitalandele i dattervirksomheder" den forholdsmæssige ejerandel af virksomhedernes regnskabsmæssige indre værdi opgjort med udgangspunkt i dagsværdien af de identificerbare nettoaktiver på anskaffelsestidspunktet med fradrag eller tillæg af urealiserede koncerninterne avancer eller tab og med tillæg af resterende værdi af eventuelle merværdier og goodwill opgjort på tidspunktet for anskaffelsen af virksomhederne. Afskrivningsperioderne for koncernintern goodwill mv. fremgår i anvendt regnskabspraksis under sektionen for immaterielle anlægsaktiver.

## **Noter, regnskabspraksis**

Den samlede nettoopskrivning af kapitalandele i dattervirksomheder henlægges via overskudsdisponeringen til "Reserve for nettoopskrivning efter den indre værdis metode" under egenkapitalen. Reserven reduceres med udbytteudlodninger til moderselskabet og reguleres med andre egenkapitalbevægelser i dattervirksomhederne.

Dattervirksomheder med negativ regnskabsmæssig indre værdi indregnes til DKK 0. Hvis moderselskabet har en retslig eller en faktisk forpligtelse til at dække virksomhedens underbalance, indregnes en hensat forpligtelse hertil.

### **Øvrige finansielle anlægsaktiver**

Øvrige finansielle anlægsaktiver omfatter deposita.

### **Varebeholdninger**

Varebeholdninger måles til kostpris efter FIFO-metoden eller nettorealisation sværdi, hvis denne er lavere.

Nettorealisation sværdien for varebeholdninger opgøres til det beløb, som forventes at kunne indbringes ved salg i normal drift med fradrag af salgsomkostninger. Nettorealisation sværdien opgøres under hensyntagen til omsættelighed, ukurans og udvikling i forventet salgpris.

### **Tilgodehavender**

Tilgodehavender indregnes i balancen til amortiseret kostpris, hvilket i al væsentlighed svarer til pålydende værdi. Der nedskrives til imødegåelse af forventede tab.

### **Igangværende arbejder for fremmed regning**

Igangværende arbejder for fremmed regning målt til det for 4. kvartal indregnede licenstilgodehavende, der er faktureret til kunder primo efterfølgende år.

### **Værdipapirer og kapitalandele**

Værdipapirer og kapitalandele, indregnet under omsætningsaktiver, omfatter børsnoterede obligationer og aktier, der måles til dagsværdien på balancedagen. Dagsværdien opgøres på grundlag af den senest noterede salgskurs.

### **Periodeafgrænsningsposter**

Periodeafgrænsningsposter indregnet som aktiver omfatter afholdte forudbetalte omkostninger vedrørende husleje, forsikringspræmier, abonnementer og renter.

# Noter, regnskabspraksis

## Egenkapital

### *Udbytte*

Udbytte, som ledelsen foreslår uddelt for regnskabsåret, vises som en særskilt post under egenkapitalen.

### **Hensatte forpligtelser**

Hensatte forpligtelser indregnes, når koncernen som følge af en begivenhed indtruffet senest på balance-dagen har en retslig eller faktisk forpligtelse, og det er sandsynligt, at der må afgives økonomiske fordele for at indfri forpligtelsen.

### **Udskudte skatteaktiver og -forpligtelser**

Udskudt skat måles efter den balanceorienterede gælds metode af midlertidige forskelle mellem regnskabsmæssig og skattemæssig værdi af aktiver og forpligtelser, opgjort på grundlag af den planlagte anvendelse af aktivet, henholdsvis afvikling af forpligtelsen.

Udskudte skatteaktiver måles til den værdi, hvortil aktivet forventes at kunne realiseres, enten ved udligning i skat af fremtidig indtjening eller ved modregning i udskudte skatteforpligtelser inden for samme juridiske skatteenhed.

Udskudt skat måles på grundlag af de skatteregler og skattesatser, der med balancedagens lovgivning vil være gældende, når den udskudte skat forventes udløst som aktuel skat. Ændring i udskudt skat, som følge af ændringer i skattesatser, indregnes i resultatopgørelsen eller i egenkapitalen, når den udskudte skat vedrører poster, der er indregnet i egenkapitalen.

### **Aktuelle skattetilgodehavender og -forpligtelser**

Aktuelle skatteforpligtelser og tilgodehavende aktuel skat indregnes i balancen som beregnet skat af årets skattepligtige indkomst reguleret for skat af tidligere års skattepligtige indkomster samt for betalte acontoskatter. Tillæg og godtgørelse under acontoskatteordningen indregnes i resultatopgørelsen under finansielle poster.

### **Finansielle gældsforpligtelser**

Lån, som lån hos kreditinstitutter, indregnes ved låneoptagelsen til det modtagne provenu med fradrag af afholdte transaktionsomkostninger. I efterfølgende perioder måles lånene til amortiseret kostpris, således at forskellen mellem provenuet og den nominelle værdi indregnes i resultatopgørelsen som en rentekomkostning over låneperioden.

Øvrige gældsforpligtelser måles til amortiseret kostpris, der i al væsentlighed svarer til nominel værdi.

# Noter, regnskabspraksis

## Periodeafgrænsningsposter

Periodeafgrænsningsposter opført som forpligtelser udgøres af modtagne betalinger vedrørende indtægter i de efterfølgende regnskabsår.

## Pengestrømsopgørelse

Pengestrømsopgørelsen viser koncernens og moderselskabets pengestrømme for året opdelt på drifts-, investerings- og finansieringsaktivitet, årets forskydning i likvider samt koncernens og moderselskabets likvider ved årets begyndelse og slutning.

Der er ikke udarbejdet pengestrømsopgørelse for moderselskabet, idet moderselskabets pengestrømme er indeholdt i pengestrømsopgørelsen for koncernen.

### Pengestrøm fra driftsaktivitet

Pengestrøm fra driftsaktiviteten opgøres som årets resultat reguleret for ændring i driftskapitalen og ikke kontante resultatposter som af- og nedskrivninger og hensatte forpligtelser. Driftskapitalen omfatter omsætningsaktiver fratrukket kortfristede gældsforpligtelser eksklusive de poster, der indgår i likvider.

### Pengestrøm fra investeringsaktivitet

Pengestrøm fra investeringsaktiviteten omfatter pengestrømme fra køb og salg af immaterielle, materielle og finansielle anlægsaktiver.

### Pengestrøm fra finansieringsaktivitet

Pengestrøm fra finansieringsaktiviteten omfatter pengestrømme fra optagelse og tilbagebetaling af langfristede gældsforpligtelser samt ind- og udbetalinger til og fra selskabsdeltagerne.

### Likvider

Likvide midler består af "Likvide beholdninger", "Værdipapirer" under omsætningsaktiver og "Kassekreditter". "Værdipapirer" består af kortfristede værdipapirer med ubetydelig risiko for værdiændringer, som uden hindring kan omsættes til likvide beholdninger.

Pengestrømsopgørelsen kan ikke udledes alene af det offentliggjorte regnskabsmateriale.



## Noter, regnskabspraksis

### Hoved- og nøgletal

#### Forklaring af nøgletal

|                            |   |
|----------------------------|---|
| Afkastningsgrad            | $\frac{\text{Resultat før finansielle poster} \times 100}{\text{Samlede aktiver}}$        |
| Soliditetsgrad             | $\frac{\text{Egenkapital ultimo} \times 100}{\text{Samlede aktiver ultimo}}$              |
| Forrentning af egenkapital | $\frac{\text{Ordinært resultat efter skat} \times 100}{\text{Gennemsnitlig egenkapital}}$ |