

Danish Agro Machinery Holding A/S

CVR-nr. 37 52 06 32

Årsrapport for 2021

Nærværende årsrapport er godkendt på den ordinære generalforsamling, den 31/5 - 2022

Dirigent:

Danish Agro Machinery Holding A/S
Kornmarken 1
DK-8464 Galten

Tlf. +45 8887 5000
Fax +45 8887 5099

Selskabsoplysninger m.v.	3
Koncernoversigt	4
Ledelsespåtegning	5
Den uafhængige revisors erklæringer	6 - 8
Koncernens hoved- og nøgletal	9 - 10
Ledelsesberetning	11 - 12
Resultatopgørelse	13
Balance	14 - 15
Egenkapitalopgørelse	16
Pengestrømsopgørelse	17
Anvendt regnskabspraksis	18 - 23
Noter	24 - 32

Selskabet

Danish Agro Machinery Holding A/S
Kornmarken 1
8464 Galten
Hjemsted: Skanderborg
CVR-nr. 37 52 06 32

Bestyrelse

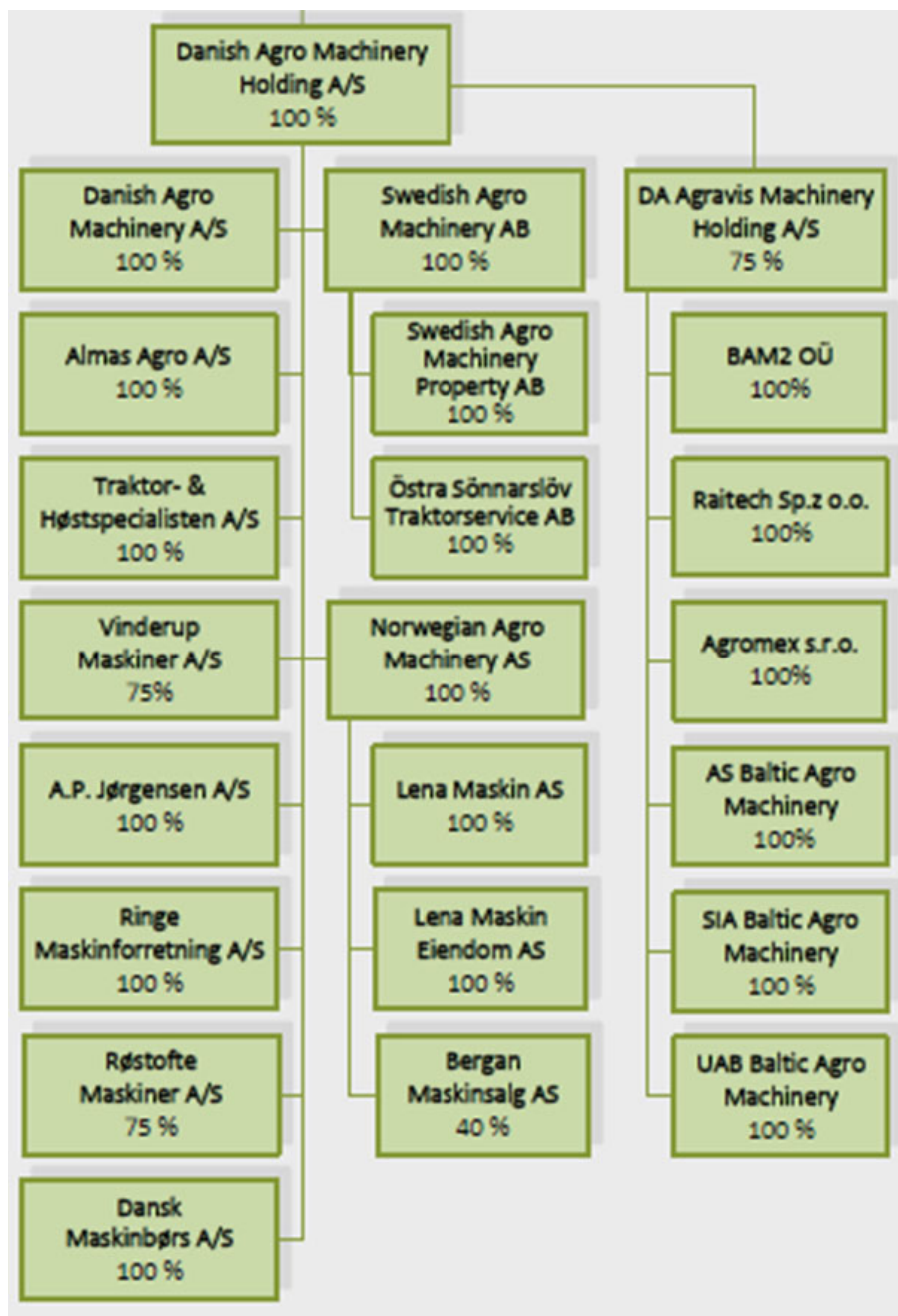
Henning Haahr, formand
Jørgen Hesselbjerg Mikkelsen
Hans Bonde Hansen

Direktion

Jens Skifter, adm. direktør
Brian Hauge Søe

Revision

Deloitte
Statsautoriseret Revisionspartnerselskab



Bestyrelsen og direktionen har dags dato behandlet og godkendt årsrapporten for regnskabsåret 1. januar – 31. december 2021 for Danish Agro Machinery Holding A/S.

Årsrapporten aflægges i overensstemmelse med årsregnskabsloven.

Det er vor opfattelse, at koncernregnskabet og årsregnskabet giver et retvisende billede af koncernens og selskabets aktiver, passiver og finansielle stilling pr. 31. december 2021 og resultatet af koncernens og selskabets aktiviteter samt af koncernens pengestrømme for regnskabsåret 1. januar – 31. december 2021.

Ledelsesberetningen indeholder efter vor opfattelse en retvisende redegørelse for de forhold, beretningen omhandler.

Årsrapporten indstilles til generalforsamlingens godkendelse.

Galten, den 30. maj 2022

Direktionen

Jens Skifter
Adm. direktør

Brian Hauge Søe

Bestyrelsen

Henning Haahr
Formand

Jørgen Hesselbjerg Mikkelsen
Næstformand

Hans Bonde Hansen

Til kapitalejerne i Danish Agro Machinery Holding A/S**Konklusion**

Vi har revideret koncernregnskabet og årsregnskabet for Danish Agro Machinery Holding A/S for regnskabsåret 1. januar – 31. december 2021, der omfatter resultatopgørelse, balance, egenkapitalopgørelse og noter, herunder anvendt regnskabspraksis, for såvel koncernen som selskabet samt pengestrømsopgørelse for koncernen. Koncernregnskabet og årsregnskabet udarbejdes efter årsregnskabsloven.

Det er vores opfattelse, at koncernregnskabet og årsregnskabet giver et retvisende billede af koncernens og selskabets aktiver, passiver og finansielle stilling pr. 31. december 2021 samt af resultatet af koncernens og selskabets aktiviteter og koncernens pengestrømme for regnskabsåret 1. januar – 31. december 2021 i overensstemmelse med årsregnskabsloven.

Grundlag for konklusion

Vi har udført vores revision i overensstemmelse med internationale standarder om revision og de yderligere krav, der er gældende i Danmark. Vores ansvar ifølge disse standarder og krav er nærmere beskrevet i revisionspåtegningens afsnit "Revisors ansvar for revisionen af årsregnskabet". Vi er uafhængige af selskabet i overensstemmelse med International Ethics Standards Board for Accountants' internationale retningslinjer for revisoreres etiske adfærd (IESBA Code) og de yderligere etiske krav, der er gældende i Danmark, ligesom vi har opfyldt vores øvrige etiske forpligtelser i henhold til disse krav og IESBA Code.

Det er vores opfattelse, at det opnåede revisionsbevis er tilstrækkeligt og egnet som grundlag for vores konklusion.

Ledelsens ansvar for koncernregnskabet og årsregnskabet

Ledelsen har ansvaret for udarbejdelsen af et koncernregnskab og et årsregnskab, der giver et retvisende billede i overensstemmelse med årsregnskabsloven. Ledelsen har endvidere ansvaret for den interne kontrol, som ledelsen anser for nødvendig for at udarbejde et koncernregnskab og et årsregnskab uden væsentlig fejlinformation, uanset om denne skyldes besvigelser eller fejl.

Ved udarbejdelsen af koncernregnskabet og årsregnskabet er ledelsen ansvarlig for at vurdere koncernens og selskabets evne til at fortsætte driften, at oplyse om forhold vedrørende fortsat drift, hvor dette er relevant, samt at udarbejde koncernregnskabet og årsregnskabet på grundlag af regnskabsprincippet om fortsat drift, medmindre ledelsen enten har til hensigt at likvidere selskabet, indstille driften eller ikke har andet realistisk alternativ end at gøre dette.

Revisors ansvar for revisionen af koncernregnskabet og årsregnskabet

Vores mål er at opnå høj grad af sikkerhed for, om koncernregnskabet og årsregnskabet som helhed er uden væsentlig fejlinformation, uanset om denne skyldes besvigelser eller fejl, og at afgive en revisionspåtegning med en konklusion. Høj grad af sikkerhed er et højt niveau af sikkerhed, men er ikke en garanti for, at en revision, der udføres i overensstemmelse med internationale standarder om revision og de yderligere krav, der er gældende i Danmark, altid vil afdække væsentlig fejlinformation, når sådan findes. Fejlinformation kan opstå som følge af besvigelser eller fejl og kan betragtes som væsentlige, hvis det med rimelighed kan forventes, at de enkeltvis eller samlet har indflydelse på de økonomiske beslutninger, som regnskabsbrugerne træffer på grundlag af koncernregnskabet og årsregnskabet.

Som led i en revision, der udføres i overensstemmelse med internationale standarder om revision og de yderligere krav, der er gældende i Danmark, foretager vi faglige vurderinger og opretholder professionel skepsis under revisionen. Herudover:

- Identificerer og vurderer vi risikoen for væsentlig fejlinformation i koncernregnskabet og årsregnskabet, uanset om denne skyldes besvigelser eller fejl, udformer og udfører revisionshandlinger som reaktion på disse risici samt opnår revisionsbevis, der er tilstrækkeligt og egnet til at danne grundlag for vores konklusion. Risikoen for ikke at opdage væsentlig fejlinformation forårsaget af besvigelser er højere end ved væsentlig fejlinformation forårsaget af fejl, idet besvigelser kan omfatte sammensværgelser, dokumentfalsk, bevidste udeladelser, vildledning eller tilsidesættelse af intern kontrol.
- Opnår vi forståelse af den interne kontrol med relevans for revisionen for at kunne udforme revisionshandlinger, der er passende efter omstændighederne, men ikke for at kunne udtrykke en konklusion om effektiviteten af koncernens og selskabets interne kontrol.
- Tager vi stilling til, om den regnskabspraksis, som er anvendt af ledelsen, er passende, samt om de regnskabsmæssige skøn og tilknyttede oplysninger, som ledelsen har udarbejdet, er rimelige.
- Konkluderer vi, om ledelsens udarbejdelse af koncernregnskabet og årsregnskabet på grundlag af regnskabsprincippet om fortsat drift er passende, samt om der på grundlag af det opnåede revisionsbevis er væsentlig usikkerhed forbundet med begivenheder eller forhold, der kan skabe betydelig tvivl om koncernens og selskabets evne til at fortsætte driften. Hvis vi konkluderer, at der er en væsentlig usikkerhed, skal vi i vores revisionspåtegning gøre opmærksom på oplysninger herom i koncernregnskabet og årsregnskabet eller, hvis sådanne oplysninger ikke er tilstrækkelige, modificere vores konklusion. Vores konklusioner er baseret på det revisionsbevis, der er opnået frem til datoen for vores revisionspåtegning. Fremtidige begivenheder eller forhold kan dog medføre, at koncernen og selskabet ikke længere kan fortsætte driften.
- Tager vi stilling til den samlede præsentation, struktur og indhold af koncernregnskabet og årsregnskabet, herunder noteoplysningerne, samt om koncernregnskabet og årsregnskabet afspejler de underliggende transaktioner og begivenheder på en sådan måde, at der gives et retvisende billede heraf.
- Opnår vi tilstrækkeligt og egnet revisionsbevis for de finansielle oplysninger for virksomhederne eller forretningsaktiviteterne i koncernen til brug for at udtrykke en konklusion om koncernregnskabet. Vi er ansvarlige for at lede, føre tilsyn med og udføre koncernrevisionen. Vi er eneansvarlige for vores revisionskonklusion.

Vi kommunikerer med den øverste ledelse om bl.a. det planlagte omfang og den tidsmæssige placering af revisionen samt betydelige revisionsmæssige observationer, herunder eventuelle betydelige mangler i intern kontrol, som vi identificerer under revisionen.

Udtalelse om ledelsesberetningen

Ledelsen er ansvarlig for ledelsesberetningen.

Vores konklusion om koncernregnskabet og årsregnskabet omfatter ikke ledelsesberetningen, og vi udtrykker ingen form for konklusion med sikkerhed om ledelsesberetningen.

I tilknytning til vores revision af koncernregnskabet og årsregnskabet er det vores ansvar at læse ledelsesberetningen og i den forbindelse overveje, om ledelsesberetningen er væsentligt inkonsistent med koncernregnskabet eller årsregnskabet eller vores viden opnået ved revisionen eller på anden måde synes at indeholde væsentlig fejlinformation.

Vores ansvar er derudover at overveje, om ledelsesberetningen indeholder krævede oplysninger i henhold til årsregnskabsloven.

Baseret på det udførte arbejde er det vores opfattelse, at ledelsesberetningen er i overensstemmelse med koncernregnskabet og årsregnskabet og er udarbejdet i overensstemmelse med årsregnskabslovens krav. Vi har ikke fundet væsentlig fejlinformation i ledelsesberetningen.

Aarhus, den 30. maj 2022

Deloitte

Statsautoriseret Revisionspartnerselskab

CVR-nr.: 33 96 35 56

Henrik Vedel
Statsautoriseret revisor
mne10052

Lars Andersen
Statsautoriseret revisor
mne34506

Hovedtal

Beløb i tkr.	2021	2020	2019	2018	2017
--------------	------	------	------	------	------

Resultat

Nettoomsætning	4.571.035	3.894.074	2.869.747	2.507.015	1.713.737
Resultat af primær drift	139.175	81.405	-14.260	23.378	12.398
Resultat af finansielle poster	-39.860	-68.166	-52.438	-41.333	-25.572
Årets resultat	83.507	-5.716	-45.898	-2.330	5.716

Balance

Balancesum	2.868.753	2.528.180	2.594.162	2.321.234	1.479.680
Investeringer i materielle anlægsaktiver	160.411	121.963	92.616	98.879	50.821
Egenkapital	507.829	419.365	441.218	484.447	334.396

Likviditet

Nettopengestrømme fra:

Driftsaktivitet	121.372	199.779	-161.002	-392.915	-146.586
Investeringsaktivitet	-67.078	-163.943	-103.521	-269.617	-651.178
Finansieringsaktivitet	-53.392	6.825	270.270	595.211	848.300
Årets likviditetsforskydning	902	42.661	5.747	-67.321	50.536

	2021	2020	2019	2018	2017
Rentabilitet					
Egenkapitalens forrentning	19,9%	-1,3%	-9,5%	-0,7%	16,8%
Afkast af investeret kapital	7,5%	4,8%	-0,4%	1,4%	2,0%
Overskudsgrad	3,0%	2,1%	-0,5%	0,9%	0,7%
Soliditet					
Soliditetsgrad	17,7%	16,6%	17,0%	20,9%	22,6%
Øvrige					
Gennemsnitligt antal ansatte	1.045	1.056	723	425	120

Beregning af nøgletal

Nøgletallene er defineret og beregnet i overensstemmelse med Finansforeningens gældende version af "Anbefalinger og Nøgletal".

Egenkapitalens forrentning	$\frac{\text{Ordinært resultat efter skat} * 100}{\text{Egenkapital ved årets begyndelse}}$
Afkast af investeret kapital	$\frac{\text{EBITA} * 100}{\text{Investeret kapital ekskl. goodwill}}$
Overskudsgrad	$\frac{\text{Resultat af primær drift} * 100}{\text{Nettoomsætning}}$
Soliditetsgrad	$\frac{\text{Egenkapital inkl. minoritetsinteresser} * 100}{\text{Samlede aktiver}}$

Hovedaktiviteter

Koncernens aktiviteter består i maskinhandel i Danmark, Norge, Sverige, Estland, Letland, Litauen, Polen og Tjekkiet.

Udviklingen i koncernens økonomiske aktiviteter og forhold



Danish Agro Machinery Holding A/S

Omsætning 2021	tkr.	4.571.035
Resultat før skat 2021	tkr.	100.385
Egenkapital 31.12.21	tkr.	507.829
Antal ansatte		1.045



Koncernens leverer i 2021 en rekordhøj omsætning på 4,6 mia. kr., hvilket er 17,9 % højere end sidste år. Denne flotte udvikling er skabt via organisk vækst på tværs af de otte lande. Samtidig opnår koncernen det hidtil bedste driftsresultat på 139 mio. kr., hvilket er en fremgang på 58 mio. kr. i forhold til sidste år med positiv udvikling i alle otte lande. Det betyder, at koncernen i 2021 opnår et resultat før skat på 100,4 mio. kr., hvilket er meget tilfredsstillende og over forventningerne i forhold til det udmeldte i årsrapporten for 2020.

I Danmark leverer de danske maskinselskaber i 2021 en samlet omsætning på 1.260 mio. kr. svarende til en fremgang på 2,6 %.

I Sverige har de svenske maskinselskaber leveret en flot fremgang i aktiviteterne på 26,4 %, så omsætningen i 2021 udgør 711 mio. kr. Væksten er realiseret med en uændret omkostningsbase, hvilket betyder en markant fremgang i driftsresultatet. Fokus for den svenske organisation er at fortsætte den positive udvikling i 2022.

I Norge er der realiseret en maskinomsætning på 454 mio. kr. i 2021, hvilket er en fremgang på 9,9 % i forhold til sidste år. Det er besluttet at fusionere selskaberne Norwegian Agro Machinery AS og Lena Maskin AS i 2022 for at effektivisere processerne og skabe en samlet norsk organisation med øget fokus på den daglige drift af afdelingerne.

I Baltikum har de tre nye Baltic Agro Machinery selskaber leveret rigtig flotte resultater. Omsætningen i 2021 er realiseret med 1.340 mio. kr., hvilket svarer til en omsætningsfremgang på 34,3 %.

Tilsvarende har maskinselskaberne i Polen og Tjekkiet også leveret flotte resultater med en omsætningsfremgang på henholdsvis 31,2 % og 24,3 %.

Egenkapitalen udgør pr. 31.12.21 kr. 507,8 mio. imod 419,4 mio.kr. sidste år, svarende til en soliditet på 18%.

Udbruddet og spredningen af COVID-19 har ikke haft, og forventes fortsat ikke at få væsentlig betydning for koncernens finansielle stilling og udvikling.

Særlige risici

Der er ingen særlige risici ud over almindeligt forekommende risici inden for branchen.

Valutarisici minimeres ved at køb og salg primært sker i euro eller lokal valuta.

Det er knyttet en valutarisiko til moderselskabets kapitalinteresser i udenlandske selskaber.

Koncernens renterisici vurderes løbende af ledelsen, herunder om der med fordel kan omlægges mellem fast og variabel finansiering.

Samfundsansvar

Der henvises til redegørelsen i koncernregnskabet for Danish Agro a.m.b.a., CVR-nr. 59 78 93 17 samt koncernens CSR-rapportering, der findes på www.danishagro.dk/csr.

Data etik

Der henvises til koncernregnskabet for Danish Agro a.m.b.a., CVR-nr. 59 78 93 17.

Kønsmæssige sammensætning i ledelsen

Der henvises til redegørelsen i koncernregnskabet for Danish Agro a.m.b.a., CVR-nr. 59 78 93 17 samt koncernens CSR-rapportering, der findes på www.danishagro.dk/csr.

Betydningsfulde hændelser indtruffet efter regnskabsårets afslutning

Der er ikke indtruffet betydningsfulde hændelser af væsentlig betydning efter regnskabsårets afslutning.

Selskabets forventede udvikling

Der forventes i 2022 en koncernomsætning i størrelsesorden kr. 3,8 – 4,3 mia. og et resultat før skat i niveauet kr. 20 - 30 mio.

Note	Tkr.	Koncern		Moderselskab	
		2021	2020	2021	2020
1	Nettoomsætning	4.571.035	3.894.074	0	0
2/3	Produktionsomkostninger	-4.082.650	-3.488.469	0	0
	Bruttoresultat	488.385	405.605	0	0
2/3	Distributionsomkostninger	-150.567	-138.334	0	0
2/3	Administrationsomkostninger	-235.519	-218.554	-7.200	-6.819
4	Andre driftsindtægter	41.153	36.559	21.480	21.480
5	Andre driftsomkostninger	-4.276	-3.871	0	0
	Resultat af primær drift	139.175	81.405	14.280	14.661
	Resultat af kapitalandele i tilknyttede virksomheder	480	0	57.267	-18.717
	Resultat af kapitalandele i associerede virksomheder	1.069	-8.634	0	0
6	Andre finansielle indtægter	123.102	29.569	85	120
7	Andre finansielle omkostninger	-163.442	-97.735	-8.068	-8.968
	Resultat før skat	100.385	4.605	63.564	-12.904
8	Skat af årets resultat	-16.878	-10.321	-1.391	-1.281
9	Årets resultat	83.507	-5.716	62.173	-14.185

Note		Koncern		Moderselskab	
		31.12.21	31.12.20	31.12.21	31.12.20
	Tkr.				
	Erhvervede rettigheder	9.207	12.215	0	0
	Goodwill	120.995	131.993	0	0
10	Immaterielle anlægsaktiver	130.202	144.208	0	0
	Grunde og bygninger	384.317	350.635	0	0
	Produktionsanlæg og maskiner	22.048	21.881	0	0
	Andre anlæg, driftsmateriel og inventar	92.440	101.678	0	0
	Materielle anlægsaktiver under udførelse	3.156	3.784	0	0
11	Materielle anlægsaktiver	501.961	477.978	0	0
	Kapitalandele i tilknyttede virksomheder	0	0	685.409	602.311
	Kapitalandele i associerede virksomheder	7.848	6.391	0	0
	Andre værdipapirer og kapitalandele	6.740	6.251	0	0
	Andre tilgodehavender	2.728	2.582	0	0
12	Finansielle anlægsaktiver	17.316	15.224	685.409	602.311
	Anlægsaktiver	649.479	637.410	685.409	602.311
	Fremstillede varer og handelsvarer	1.484.598	1.517.864	0	0
	Varebeholdninger	1.484.598	1.517.864	0	0
	Tilgodehavender fra salg af varer og tjenesteydelser	446.897	298.695	0	0
	Tilgodehavender hos tilknyttede virksomheder	155.880	414	13.000	18.750
	Andre tilgodehavender	50.257	30.589	0	0
13	Udskudt skatteaktiv	26.142	23.534	0	0
	Selskabsskat	3.473	3.412	0	0
	Periodeafgrænsningsposter	9.690	6.669	0	0
	Tilgodehavender	692.338	363.313	13.000	18.750
	Likvide beholdninger	42.338	9.593	0	0
	Omsætningsaktiver	2.219.274	1.890.770	13.000	18.750
	Aktiver	2.868.753	2.528.180	698.409	621.061

PASSIVER

Note	Tkr.	Koncern		Moderselskab	
		31.12.21	31.12.20	31.12.21	31.12.20
14	Aktiekapital	100.000	100.000	100.000	100.000
	Reserve for nettoopskrivning	2.561	1.392	0	0
	Reserve for dagsværdi af sikring	-9.832	-11.536	0	0
	Overført resultat	278.429	214.985	271.158	204.841
15	Minoritetsinteresser	136.671	114.524	0	0
	Egenkapital	507.829	419.365	371.158	304.841
16	Andre hensatte forpligtelser	30.847	25.156	0	0
17	Hensættelser til udskudt skat	11.242	9.512	0	0
	Hensatte forpligtelser	42.089	34.668	0	0
	Gæld til realkreditinstitutter	39.880	43.449	0	0
	Anden gæld	1.822	4.221	0	0
18	Langfristede gældsforpligtelser	41.702	47.670	0	0
	Kortfristet del af langfristede gældsforpligtelser	3.894	3.836	0	0
	Kreditinstitutter	172.766	140.922	0	0
	Modtagne forudbetalinger fra kunder	43.099	27.741	0	0
	Leverandører af varer og tjenesteydelser	361.490	268.780	214	347
	Gæld til tilknyttede virksomheder	1.540.618	1.432.634	322.030	308.901
	Selskabsskat	15.675	11.551	1.387	1.276
	Anden gæld	138.964	140.723	3.620	5.696
	Periodeafgrænsningsposter	628	290	0	0
	Kortfristede gældsforpligtelser	2.277.133	2.026.477	327.251	316.220
	Gældsforpligtelser	2.318.835	2.074.147	327.251	316.220
	Passiver	2.868.753	2.528.180	698.409	621.061

- 19 Sikkerhedsstillelser og eventualforpligtelser
20 Leje- og leasingforpligtelser
21 Revisionshonorar
22 Nærtstående parter
23 Reguleringer

Egenkapitalopgørelse

Tkr.	Aktiekapital	Reserve for netto opskrivning	Reserve for dagsværdi af sikring	Overført resultat	Minoritets- interesser
Koncern:					
Saldo primo	100.000	1.392	-11.536	214.985	114.524
Valutakursreguleringer	0	100	1.704	2.340	813
Andre værdireguleringer af egenkapitalen	0	0	0	0	0
Forslag til resultatdisponering	0	1.069	0	61.104	21.334
Saldo ultimo	100.000	2.561	-9.832	278.429	136.671
Moderselskab:					
Saldo primo	100.000	0	0	204.841	0
Valutakursreguleringer	0	0	0	1.705	0
Andre værdireguleringer af egenkapitalen	0	0	0	2.439	0
Forslag til resultatdisponering	0	0	0	62.173	0
Saldo ultimo	100.000	0	0	271.158	0

Note	Tkr.	Koncern	
		2021	2020
	Årets resultat	83.507	-5.716
23	Reguleringer	82.583	68.467
	Ændring i varebeholdninger	33.266	259.436
	Ændring i tilgodehavender	-170.891	60.190
	Ændring i leverandørgæld og anden gæld	106.648	-177.884
	Betalt selskabsskat	-13.741	-4.714
	Pengestrømme fra driftsaktivitet	121.372	199.779
	Køb af immaterielle anlægsaktiver	-3.193	-63.493
	Salg af immaterielle anlægsaktiver	766	3.636
	Køb af materielle anlægsaktiver	-160.411	-121.963
	Salg af materielle anlægsaktiver	95.760	108.166
	Køb af finansielle anlægsaktiver	0	-90.289
	Pengestrømme fra investeringsaktivitet	-67.078	-163.943
	Afdrag på langfristede gældsforpligtelser, klassificeret som finansieringsaktivitet	-5.910	3.783
	Optagelse af gæld hos tilknyttede virksomheder	-47.482	3.042
	Pengestrømme fra finansieringsaktivitet	-53.392	6.825
	Ændring i likvider	902	42.661
	Likvide beholdninger, primo	-131.329	-180.993
	Likvide beholdninger ved virksomhedskøb	0	7.003
	Ændring i likvider	902	42.661
	Likvide beholdninger, ultimo	-130.427	-131.329
Der specificeres således:			
	Likvide beholdninger	42.338	9.593
	Kreditinstitutter	-172.766	-140.922
	Likvide beholdninger, ultimo	-130.427	-131.329

GENERELT

Årsrapporten er aflagt i overensstemmelse med årsregnskabsloven for store koncerner og virksomheder i regnskabsklasse C. Den anvendte regnskabspraksis er uændret i forhold til foregående år.

Generelt om indregning og måling

I resultatopgørelsen indregnes indtægter i takt med, at de indtjenes, herunder indregnes værdireguleringer af finansielle aktiver og forpligtelser. I resultatopgørelsen indregnes ligeledes alle omkostninger, herunder afskrivninger og nedskrivninger.

I balancen indregnes aktiver, når det er sandsynligt, at fremtidige økonomiske fordele vil tilflyde selskabet, og aktivets værdi kan måles pålideligt. Forpligtelser indregnes i balancen, når de er sandsynlige og kan måles pålideligt. Ved første indregning måles aktiver og forpligtelser til kostpris. Efterfølgende måles aktiver og forpligtelser som beskrevet nedenfor for hver enkelt regnskabspost.

Ved indregning og måling tages hensyn til forudsigelige tab og risici, der fremkommer inden årsrapporten aflægges, og som be- eller afkræfter forhold, der eksisterede på balancedagen.

KONCERNREGNSKAB

Koncernregnskabet omfatter moderselskabet og de virksomheder, hvori moderselskabet direkte eller indirekte besidder mere end 50% af stemmerettighederne, eller gennem aftaler har en bestemmende indflydelse.

Regnskabstal for dattervirksomheder, som indgår i koncernregnskabet, er opgjort i overensstemmelse med koncernens regnskabspraksis.

Koncernregnskabet er udarbejdet som et sammendrag af de reviderede regnskaber for moderselskabet og tilknyttede virksomheder, og der er foretaget eliminering af koncerninterne indtægter og omkostninger, aktiebesiddelser, mellemværender og udbytter samt ikke realiseret koncernintern fortjeneste og tab på varebeholdninger og anlægsaktiver.

Ved erhvervelse af virksomheder indregnes aktiver og forpligtelser til dagsværdi på erhvervelsestidspunktet, og forventede omkostninger til omstrukturering i den erhvervede virksomhed indregnes som hensatte forpligtelser. Skatteeffekten af de foretagne omvurderinger indregnes. Kostprisen for kapitalandelene i de erhvervede virksomheder udlignes med den forholdsmæssige andel af virksomhedens nettoaktiver på det tidspunkt, hvor koncernforholdet blev etableret.

Den på erhvervelsestidspunktet opgjorte koncerngoodwill (positivt forskelsbeløb), indregnes som aktiv. Koncernbadwill (negativt forskelsbeløb) indregnes som gældsforpligtelse på erhvervelsestidspunktet og reduceres i takt med realisering af de forhold, der ligger til grund for forskelsbeløbet.

I koncernregnskabet indregnes de tilknyttede virksomheders regnskabsposter 100%. Ved opgørelse af koncernresultatet og koncernegenkapitalen anføres den forholdsmæssige andel af tilknyttede virksomheders resultat og egenkapital, der kan henføres til minoritetsinteresser, særskilt.

VALUTA OG SIKRINGSDISPOSITIONER

Årsrapporten er aflagt i danske kroner.

Transaktioner i fremmed valuta omregnes i årets løb til danske kroner efter transaktionsdagens kurs, idet kurssikrede transaktioner dog indregnes til den sikrede kurs. Tilgodehavender og gældsforpligtelser i fremmed valuta omregnes til danske kroner efter balancedagens kurs, idet kurssikrede beløb dog indregnes til den sikrede kurs. Realiserede og urealiserede valutakursgevinster og –tab indregnes i resultatopgørelsen under finansielle poster.

RESULTATOPGØRELSE

Resultatopgørelsen opstilles funktionsopdelt.

Nettoomsætning

Indtægter ved salg af varer og tjenesteydelser indregnes i resultatopgørelsen, såfremt levering og risikoovergang til køber har fundet sted inden udgangen af regnskabsåret. Nettoomsætning opgøres ekskl. moms og rabatter.

Produktionsomkostninger

Heri indregnes omkostninger, herunder afskrivninger og gager, der direkte eller indirekte afholdes for at opnå årets nettoomsætning.

Distributionsomkostninger

Heri indregnes omkostninger til salgspersonale, reklame- og marketingsomkostninger m.v., herunder eventuelle afskrivninger og gager.

Administrationsomkostninger

Heri indregnes omkostninger til det administrative personale, ledelse, kontorlokaler, kontoromkostninger m.v., herunder eventuelle afskrivninger og gager.

Afskrivninger

Afskrivninger på immaterielle og materielle anlægsaktiver tilsigter, at der sker systematisk afskrivning over aktivernes forventede brugstid. For selskabet er anvendt følgende brugstider:

	Brugstid
Rettigheder	3 - 5 år
Goodwill	5 - 20 år
Bygninger	20 - 50 år
Produktionsanlæg og maskiner	4 - 12 år

Andre anlæg, driftsmidler og inventar

4 - 12 år

Grunde afskrives ikke.

Goodwill afskrives over en længere periode end 5 år. Brugstiden er fastsat under hensyntagen til de forventede fremtidige nettoindtægter fra de virksomheder eller aktiviteter, som goodwill er knyttet til.

Nyanskaffelser af produktionsanlæg og maskiner samt andre anlæg, driftsmateriel og inventar med kostpris på under kr. 25.000 pr. stk. indregnes i resultatopgørelsen i anskaffelsesåret.

Andre driftsindtægter og andre driftsomkostninger

Andre driftsindtægter og driftsomkostninger omfatter indtægter og omkostninger af sekundær karakter set i forhold til selskabets hovedaktivitet.

Finansielle poster

Under finansielle poster indregnes renteindtægter og rentekomkostninger, kursregulering af fremmed valuta samt realiserede og urealiserede kursgevinster og -tab på værdipapirer.

Afledte finansielle instrumenter

Afledte finansielle instrumenter indregnes første gang i balancen til kostpris og måles efterfølgende til dagsværdi. Positive og negative dagsværdier af afledte finansielle instrumenter klassificeres som "Andre tilgodehavender" henholdsvis "Anden gæld".

Ændring i dagsværdi af afledte finansielle instrumenter, der anses for sikring af fremtidige pengestrømme, indregnes direkte på egenkapitalen.

Skatter

Årets aktuelle skatter og årets udskudte skatter indregnes i resultatopgørelsen som årets skatter med den del, der kan henføres til årets resultat, og direkte på egenkapitalen med den del, der kan henføres til posteringer foretaget direkte på egenkapitalen.

Selskabet er sambeskattet med dets ultimative moderselskab. Den danske selskabsskat fordeles mellem de sambeskattede danske selskaber i forhold til disse skattepligtige indkomster.

BALANCE

Balancen opstilles i kontoform.

Immaterielle anlægsaktiver

Immaterielle anlægsaktiver måles i balancen til kostpris med fradrag af akkumulerede afskrivninger eller til genindvindingsværdien, hvor denne er lavere.

Materielle anlægsaktiver

Materielle anlægsaktiver måles i balancen til kostpris med tillæg af opskrivninger og med fradrag af akkumulerede afskrivninger eller til genindvindingsværdien, hvor denne er lavere.

Finansielle anlægsaktiver

Kapitalandele i tilknyttede og associerede virksomheder indregnes i balancen til den forholdsmæssigt ejede andel af virksomhederne reguleret for resterende værdi af positiv eller negativ goodwill samt urealiserede koncerninterne fortjenester og tab.

Nettoopskrivning af kapitalandele i tilknyttede og associerede virksomheder overføres i moderselskabets regnskab under egenkapitalen til reserve for nettoopskrivning efter den indre værdis metode i det omfang, den regnskabsmæssige værdi overstiger anskaffelsværdien.

Kapitalandele i dattervirksomheder og associerede virksomheder nedskrives til genindvindingsværdi, såfremt denne er lavere end den regnskabsmæssige værdi.

Ved erhvervelse af yderligere kapitalandele i selskaber, hvorved der opnås betydelig indflydelse, anses tidligere erhvervede kapitalandele for afhændet til dagsværdi, som herefter indgår som nyt købsvederlag for den associerede virksomhed. Eventuel dagsværdiregulering af de tidligere erhvervede kapitalandele indregnes i resultatopgørelsen. Ved erhvervelse af yderligere kapitalandele i selskaber, hvor modervirksomheden i forvejen havde kontrol, indregnes eventuel goodwill på moderselskabets egenkapital.

Resultat i tilknyttede og associerede virksomheder indregnes i resultatopgørelsen forholdsmæssigt til de andele, der svarer til kapitalandelene.

Andre værdipapirer og kapitalandele måles i balancen til dagsværdi på statusdagen.

Varebeholdninger

Varebeholdninger måles til kostpris på grundlag af vejede gennemsnitspriser eller nettorealiseringspris, hvor denne er lavere.

Kostpris for råvarer og hjælpematerialer samt handelsvarer opgøres som købspriser med tillæg af omkostninger direkte foranlediget af anskaffelsen.

Kostpris for fremstillede færdigvarer og varer under fremstilling opgøres som værdien af direkte og indirekte medgåede materialer og løn.

Tilgodehavender

Tilgodehavender måles til nominal værdi med fradrag for skønnede tabrisici efter en individuel vurdering.

Egenkapital

Forslag til udbytte for regnskabsåret indregnes som særlig post under egenkapitalen.

Nettoopskrivning af kapitalandele i tilknyttede og associerede virksomheder indregnes under egenkapitalen i reserve for nettoopskrivning efter indre værdis metode i det omfang, den regnskabsmæssige værdi overstiger anskaffelsesværdien.

Andre hensatte forpligtelser

Andre hensatte forpligtelser omfatter forventede omkostninger til garantforpligtelser og omstruktureringer m.v. og indregnes, når selskabet på balancedagen har en retlig eller faktisk forpligtelse, og det er sandsynligt, at indfrielse af forpligtelsen vil medføre et forbrug af selskabets økonomiske ressourcer. Hensættelsen måles ud fra et skøn over dagsværdien af forpligtelsen.

Aktuelle og udskudte skatter

Skyldig og tilgodehavende aktuel skat indregnes i balancen som beregnet skat af årets skattepligtige indkomst, reguleret for betalte acontoskatter.

Udskudte skatteforpligtelser og udskudte skatteaktiver beregnes af alle midlertidige forskelle mellem regnskabsmæssige og skattemæssige værdier af aktiver og forpligtelser og indregnes i balancen med den gældende skatteprocent. Udskudte skatteaktiver indregnes med den værdi, de efter vurdering forventes at kunne realiseres til ved modregning i udskudte skatteforpligtelser eller ved udligning i skat af fremtidig indtjening.

Gældsforpligtelser

Langfristede gældsforpligtelser måles til kostpris på tidspunktet for stiftelse af gældsforholdet. Gældsforpligtelserne måles herefter til amortiseret kostpris, hvor kurstab og låneomkostninger fordeles over løbetiden på grundlag af den beregnede, effektive rente på tidspunktet for stiftelse af gældsforholdet.

Kortfristede gældsforpligtelser måles ligeledes til amortiseret kostpris, hvilket normalt svarer til gældens pålydende værdi.

PENGESTRØMSOPGØRELSE

Pengestrømsopgørelsen opstilles efter den indirekte metode og viser pengestrømme fra driften, investeringer, finansiering og ændring i årets pengestrømme samt likviditeten ved årets begyndelse og slutning.

Pengestrømme fra driften opgøres som årets resultat, reguleret for ikke likvide driftsposter, betalte selskabsskatter samt ændring i driftskapitalen.

Pengestrømme fra investeringer omfatter køb og salg af immaterielle, materielle og finansielle anlægsaktiver reguleret for ændringer i tilgodehavender og gæld vedrørende nævnte poster.

Pengestrømme fra finansiering omfatter finansiering fra og udbetalt udbytte til aktionærer samt optagelse af og afdrag på langfristede gældsforpligtelser.

Likviditeten ved årets begyndelse og slutning sammensætter sig af likvide beholdninger og kortfristet pengeinstitutgæld.

Tkr.	Koncern		Moderselskab	
	2021	2020	2021	2020
1. Nettoomsætning				
Maskiner og reservedele	4.368.916	3.716.057	0	0
Produktionsindtægter	202.119	178.017	0	0
I alt	4.571.035	3.894.074	0	0

Nettoomsætningen er fordelt således:

Danmark	1.257.823	1.228.641	0	0
Sverige	710.593	562.382	0	0
Norge	454.433	413.468	0	0
Finland	0	53.785	0	0
Estland	404.825	409.483	0	0
Letland	456.860	271.165	0	0
Litauen	479.843	315.269	0	0
Polen	429.952	335.038	0	0
Tjekkiet	376.706	304.843	0	0
I alt	4.571.035	3.894.074	0	0

2. Personaleomkostninger

Lønninger og gager	346.350	309.830	5.269	5.159
Pensioner	23.076	20.725	463	448
Andre omkostninger til social sikring	48.938	37.557	12	10
I alt	418.364	368.112	5.744	5.617

Personaleomkostningerne er fordelt således:

Produktionsomkostninger	226.017	196.720	0	0
Distributionsomkostninger	95.914	79.453	0	0
Administrationsomkostninger	96.433	91.939	5.744	5.617
I alt	418.364	368.112	5.744	5.617

Vederlag til bestyrelse og direktion	4.435	4.317	4.435	4.317
--------------------------------------	-------	-------	-------	-------

Gennemsnitlig antal ansatte	1.045	1.056	2	2
-----------------------------	-------	-------	---	---

Tkr.	Koncern		Morderselskab	
	2021	2020	2021	2020
3. Afskrivninger				
Erhvervede rettigheder	5.583	5.233	0	0
Goodwill	11.012	10.978	0	0
Grunde og bygninger	13.961	14.024	0	0
Produktionsanlæg og maskiner	5.832	4.918	0	0
Andre anlæg, driftsmateriel og inventar	26.211	28.263	0	0
I alt	62.599	63.416	0	0

Afskrivningerne er fordelt således:

Produktionsomkostninger	29.744	31.994	0	0
Distributionsomkostninger	6.208	5.474	0	0
Administrationsomkostninger	26.647	25.948	0	0
I alt	62.599	63.416	0	0

4. Andre driftsindtægter

Fortjeneste ved salg af anlægsaktiver	1.078	821	0	0
Andre driftsindtægter	40.075	35.738	21.480	21.480
I alt	41.153	36.559	21.480	21.480

5. Andre driftsomkostninger

Tab ved salg af anlægsaktiver	302	253	0	0
Andre driftsomkostninger	3.974	3.618	0	0
I alt	4.276	3.871	0	0

Tkr.	Koncern		Moderselskab	
	2021	2020	2021	2020
6. Andre finansielle indtægter				
Renteindtægter	2.489	2.642	0	0
Renteindtægter tilknyttede virksomheder	1.747	1.358	0	44
Valutakursregulering og -gevinst	113.579	23.313	85	76
Andre finansielle indtægter	5.287	2.256	0	0
I alt	123.102	29.569	85	120

7. Andre finansielle omkostninger

Renteomkostninger	3.418	4.724	0	0
Renteomkostninger tilknyttede virksomheder	50.539	53.585	7.989	8.968
Valutakursregulering og -tab	105.879	37.801	79	0
Andre finansielle omkostninger	3.606	1.625	0	0
I alt	163.442	97.735	8.068	8.968

8. Skat af årets resultat

Aktuel skat	16.581	11.047	1.387	1.276
Regulering af skat tidligere år	1.031	25	4	5
Regulering af udskudt skat	-734	-751	0	0
I alt	16.878	10.321	1.391	1.281

9. Resultatdisponering

Minoritetsinteresser	21.334	8.468	0	0
Reserve for nettoopskrivning efter indre værdis metode	1.069	-52.439	0	0
Overført resultat	61.104	38.255	62.173	-14.185
I alt	83.507	-5.716	62.173	-14.185

10. Immaterielle anlægsaktiver

Tkr.	Erhvervede rettigheder	Goodwill
Koncern:		
Kostpris pr. 01.01.21	31.255	161.670
Tilgang ved virksomhedskøb	0	0
Valutakursregulering	309	-100
Tilgang i året	2.427	0
Afgang i året	-766	0
Kostpris pr. 31.12.21	33.225	161.570
Af- og nedskrivninger pr. 01.01.21	19.040	29.677
Tilgang ved virksomhedskøb	0	0
Valutakursregulering	161	-114
Årets afskrivninger	5.583	11.012
Tilbageførsel af af- og nedskrivninger	-766	0
Af- og nedskrivninger pr. 31.12.21	24.018	40.575
Regnskabsmæssig værdi pr. 31.12.21	9.207	120.995

11. Materielle anlægsaktiver

Tkr.	Grunde og bygninger	Produktionsanlæg og maskiner	Andre anlæg driftsmateriel og inventar	Materielle anlægsaktiver under udførelse
Koncern:				
Kostpris pr. 01.01.21	500.430	50.969	193.965	3.784
Reklassifikationer	0	0	0	0
Tilgang ved virksomhedskøb	0	0	0	0
Valutakursregulering	3.235	-172	5.343	-22
Tilgang i året	53.926	10.032	86.274	10.179
Afgang i året	-11.556	-7.432	-90.924	-10.785
Kostpris pr. 31.12.21	546.035	53.397	194.658	3.156
Af- og nedskrivninger pr. 01.01.21	149.795	29.088	92.287	0
Reklassifikationer	-226	9	-202	0
Tilgang ved virksomhedskøb	0	0	0	0
Valutakursregulering	1.484	-110	2.093	0
Årets afskrivninger	13.961	5.832	26.211	0
Tilbageførsel af af- og nedskrivninger	-3.296	-3.470	-18.171	0
Af- og nedskrivninger pr. 31.12.21	161.718	31.349	102.218	0
Regnskabsmæssig værdi pr. 31.12.21	384.317	22.048	92.440	3.156

12. Finansielle anlægsaktiver

Tkr.	Kapital- andele i associerede virksom- heder	Andre værdi- papirer	Andre tilgode- havender
Koncernen:			
Kostpris pr. 01.01.21	4.999	5.154	2.582
Valutakursreguleringer	288	1.064	0
Tilgang i året	0	0	146
Afgang i året	0	0	0
Kostpris pr. 31.12.21	5.287	6.218	2.728
Op- og nedskrivninger pr. 01.01.21	1.392	1.097	0
Valutakursregulering	100	-1.055	0
Udloddet udbytte	0	0	0
Andel af egenkapitalbevægelser	0	0	0
Andel af årets resultat	1.069	480	0
Afskrivning på goodwill	0	0	0
Tilbageførsel vedrørende afgang	0	0	0
Op- og nedskrivninger pr. 31.12.21	2.561	522	0
Regnskabsmæssig værdi pr. 31.12.21	7.848	6.740	2.728
Tkr.			Kapital- andele i tilknyttede virksom- heder
Moderselskab:			
Kostpris pr. 01.01.21			838.364
Tilgang i året			36.688
Afgang i året			0
Kostpris pr. 31.12.21			875.052
Op- og nedskrivninger pr. 01.01.21			-236.053
Reklassifikation			0
Valutakursregulering			1.704
Udloddet udbytte			-15.000
Andel af egenkapitalbevægelser			2.439
Andel af årets resultat			61.336
Afskrivning på goodwill/indtægtsførring badwill			-4.069
Tilbageførsel ved afgang			0
Op- og nedskrivninger pr. 31.12.21			-189.643
Regnskabsmæssig værdi pr. 31.12.21			685.409

12. Finansielle anlægsaktiver (fortsat)

Navn	Hjemsted	Ejerandel
Tilknyttede virksomheder:		
Danish Agro Machinery A/S	Fredericia, Danmark	100%
Traktor- & Høstspecialisten A/S	Hinnerup, Danmark	100%
Almas Agro A/S	Brønderslev, Danmark	100%
Vinderup Maskiner A/S	Vinderup, Danmark	75%
Røstofte Maskiner A/S	Vordingborg, Danmark	75%
Ringe Maskinforretning A/S	Ringe, Danmark	100%
A.P. Jørgensen A/S	Ribe, Danmark	100%
Dansk Maskinbørs A/S	Herning, Danmark	100%
Swedish Agro Machinery AB	Staffanstorp, Sverige	100%
Swedish Agro Machinery Property AB	Staffanstorp, Sverige	100%
Östra Sönarslöv Traktorservice AB	Staffanstorp, Sverige	100%
Norwegian Agro Machinery AS	Gardermoen, Norge	100%
Lena Maskin AS	Lena, Norge	100%
Lena Maskin Eiendom AS	Lena, Norge	100%
DA Agravis Machinery Holding A/S	Galten, Danmark	75%
BAM2 OÜ	Tallinn, Estland	100%
Raitech Sp.z o.o.	Brzoza, Polen	100%
Agromex s.r.o.	Modletice, Tjekkiet	100%
Baltic Agro Machinery AS	Talinn, Estland	100%
SIA Baltic Agro Machinery	Riga, Letland	100%
UAB Baltic Agro Machinery	Vilnius, Litauen	100%

Tkr.	Koncern		Moderselskab	
	31.12.21	31.12.20	31.12.21	31.12.20
13. Udskudt skatteaktiv				
Udskudt skatteaktiv pr. 01.01.21	23.534	24.674	0	0
Regulering vedrørende tidligere år	299	-2.352	0	0
Tilgang ved virksomhedskøb	0	866	0	0
Valutakursregulering	392	-784	0	0
Årets regulering	1.917	1.130	0	0
Udskudt skatteaktiv pr. 31.12.21	26.142	23.534	0	0

14. Selskabskapital

Bevægelser på aktiekapitalen i regnskabsåret og de 4 foregående regnskabsår:

	2021
Saldo pr. 31.12.16	10.000
Kapitalforhøjelse, kontant indbetalt 20.03.17	40.000
Kapitalforhøjelse, kontant indbetalt 21.12.18	50.000
Saldo pr. 31.12.21	100.000

Aktiekapitalen består af aktier á nominel kr. 1 eller multipla heraf. Ingen aktier er tillagt særlige rettigheder.

Tkr.	Koncern		Moderselskab	
	31.12.21	31.12.20	31.12.21	31.12.20
15. Minoritetsinteresser				
Minoritetsinteresser pr. 01.01.21	114.524	109.899	0	0
Tilgang i året	0	0	0	0
Afgang i året	0	0	0	0
Valutakursreguleringer	813	-3.843	0	0
Andel af årets resultat	21.334	8.468	0	0
Minoritetsinteresser pr. 31.12.21	136.671	114.524	0	0

16. Andre hensatte forpligtelser

Andre hensatte forpligtelser omfatter garantihensættelser. Garantihensættelser udgør forventede garantiomkostninger i henhold til sædvanlige garantiforpligtelser ved salg af varer. Forpligtelsen forventes afviklet løbende henover garantiperioden.

Tkr.	Koncern		Morderselskab	
	31.12.21	31.12.20	31.12.21	31.12.20

17. Udskudt skat

Udskudt skat pr. 01.01.21	9.512	9.291	0	0
Tilgang ved virksomhedskøb	0	0	0	0
Valutakursregulering	547	-158	0	0
Årets regulering	1.183	379	0	0
Udskudt skat pr. 31.12.21	11.242	9.512	0	0

18. Langfristede gældsforpligtelser**Gæld til realkreditinstitutter**

Gæld pr. 31. december	42.927	46.322	0	0
Afdrag i 2022	-3.047	-2.873	0	0
I alt	39.880	43.449	0	0
Restgæld der forfalder efter 5 år	26.529	28.373	0	0

Anden gæld

Gæld pr. 31. december	2.669	5.184	0	0
Afdrag i 2022	-847	-963	0	0
I alt	1.822	4.221	0	0
Restgæld der forfalder efter 5 år	0	1.128	0	0

19. Sikkerhedsstillelser og eventualforpligtelser**Morderselskab:**

Selskabet indgår i en dansk sambeskatning med Danish Agro a.m.b.a., CVR-nr. 59 78 93 17 som administrations-selskab og hæfter derfor subsidiært for skattekrav og eventuelle forpligtelser til at indeholde kildeskat på renter, royalties og udbytter for de sambeskattede selskaber. Hæftelsen udgør dog højst et beløb svarende til den andel af kapitalen i selskabet, der ejes direkte eller indirekte af det ultimative moderselskab.

Tkr.	Koncern		Moderselskab	
	31.12.21	31.12.20	31.12.21	31.12.20

20. Leje- og leasingforpligtelser

Ikke finansielle leje og leasingydelser:

Næste år	30.454	30.796	314	207
2 - 5 år	45.309	50.416	521	431
Efter 5 år	2.514	5.596	0	0
I alt	78.277	86.808	835	638

21. Revisionshonorar

Honorar for revision	1.941	1.635	35	25
Honorar for andre erklæringsopgaver	30	30	3	3
Honorar for andre ydelser	149	153	0	0
I alt	2.120	1.818	38	28

22. Nærtstående parter

Bestemmende indflydelse:

Danish Agro a.m.b.a., Køgevej 55, 4653 Karise, Danmark

Hovedaktionær

Ejerforhold:

Følgende aktionærer er optaget i selskabets aktionærfortegnelse med en ejerandel på mere end 5% af aktiekapitalen:

Danish Agro a.m.b.a., Køgevej 55, 4653 Karise, Danmark.

Koncernforhold:

Danish Agro Machinery Holding A/S indgår i koncernregnskabet for moderselskabet Danish Agro a.m.b.a., CVR-nr. 59 78 93 17.

Kun transaktioner med nærtstående parter, der ikke udføres på markedsmæssig vilkår, fremgår af årsrapporten.

Der er ikke foretaget sådanne transaktioner i regnskabet.

Tkr.	Koncern	
	2021	2020

23. Reguleringer

Afskrivninger	62.599	63.416
Fortjeneste og tab ved salg af anlægsaktiver	-776	-568
Regulering af resultat af kapitalandele	-1.069	8.634
Andre hensatte forpligtelser	5.614	-10.612
Skat af årets resultat	16.878	10.321
Kursregulering af fremmed valuta	-663	-2.724
I alt	82.583	68.467

PENNEO

Underskrifterne i dette dokument er juridisk bindende. Dokumentet er underskrevet via Penneo™ sikker digital underskrift. Underskrivernes identiteter er blevet registreret, og informationerne er listet herunder.

“Med min underskrift bekræfter jeg indholdet og alle datoer i dette dokument.”

Hans Bonde Hansen

Bestyrelsesmedlem

Serienummer: PID:9208-2002-2-122162674903

IP: 78.143.xxx.xxx

2022-06-03 06:11:58 UTC

NEM ID 

Lars Andersen

Revisor

Serienummer: CVR:33963556-RID:12581041

IP: 83.151.xxx.xxx

2022-06-03 06:19:28 UTC

NEM ID 

Henning Haahr

Bestyrelsesformand

Serienummer: PID:9208-2002-2-422751332963

IP: 195.184.xxx.xxx

2022-06-03 06:42:09 UTC

NEM ID 

Brian Hauge Søre

Direktionsmedlem

Serienummer: PID:9208-2002-2-832489102413

IP: 195.184.xxx.xxx

2022-06-03 06:50:35 UTC

NEM ID 

Jørgen Hesselbjerg Mikkelsen

Bestyrelsesmedlem

Serienummer: PID:9208-2002-2-882573719972

IP: 80.167.xxx.xxx

2022-06-05 09:08:03 UTC

NEM ID 

Henrik Vedel

Revisor

Serienummer: CVR:33963556-RID:24929286

IP: 83.151.xxx.xxx

2022-06-07 06:08:17 UTC

NEM ID 

Jens Skifter

Adm. direktør

Serienummer: PID:9208-2002-2-181426590621

IP: 195.184.xxx.xxx

2022-06-09 11:12:32 UTC

NEM ID 

Bo Jeppesen

Dirigent

Serienummer: PID:9208-2002-2-713845638850

IP: 195.184.xxx.xxx

2022-06-09 14:02:54 UTC

NEM ID 

Penneo dokumentmøgle: E0FSK-GS5EB-3771J-0PSU1-BLUPZ-F0BQ0

Dette dokument er underskrevet digitalt via **Penneo.com**. Signeringsbeviserne i dokumentet er sikret og valideret ved anvendelse af den matematiske hashværdi af det originale dokument. Dokumentet er låst for ændringer og tidsstempelt med et certifikat fra en betroet tredjepart. Alle kryptografiske signeringsbeviser er indlejret i denne PDF, i tilfælde af de skal anvendes til validering i fremtiden.

Sådan kan du sikre, at dokumentet er originalt

Dette dokument er beskyttet med et Adobe CDS certifikat. Når du åbner dokumentet

i Adobe Reader, kan du se, at dokumentet er certificeret af **Penneo e-signature service** <penneo@penneo.com>. Dette er din garanti for, at indholdet af dokumentet er uændret.

Du har mulighed for at efterprøve de kryptografiske signeringsbeviser indlejret i dokumentet ved at anvende Penneos validator på følgende websted: <https://penneo.com/validate>