

# Danish Agro Machinery Holding A/S

CVR-nr. 37 52 06 32

## Årsrapport for 2022

---

Nærværende årsrapport er godkendt på den ordinære generalforsamling, den 20/4 2023

Dirigent:



---

Danish Agro Machinery Holding A/S  
Kornmarken 1  
DK-8464 Galten

Tlf. +45 8887 5000  
Fax +45 8887 5099

Selskabsoplysninger m.v.	3
Koncernoversigt	4
Ledelsespåtegning	5
Den uafhængige revisors erklæringer	6 - 8
Koncernens hoved- og nøgletal	9 - 10
Ledelsesberetning	11 - 12
Resultatopgørelse	13
Balance	14 - 15
Egenkapitalopgørelse	16
Pengestrømsopgørelse	17
Anvendt regnskabspraksis	18 - 23
Noter	24 - 32

---

**Selskabet**

---

Danish Agro Machinery Holding A/S  
Kornmarken 1  
8464 Galten  
Hjemsted: Skanderborg  
CVR-nr. 37 52 06 32

---

**Bestyrelse**

---

Henning Haahr, formand  
Jørgen Hesselbjerg Mikkelsen  
Hans Bonde Hansen

---

**Direktion**

---

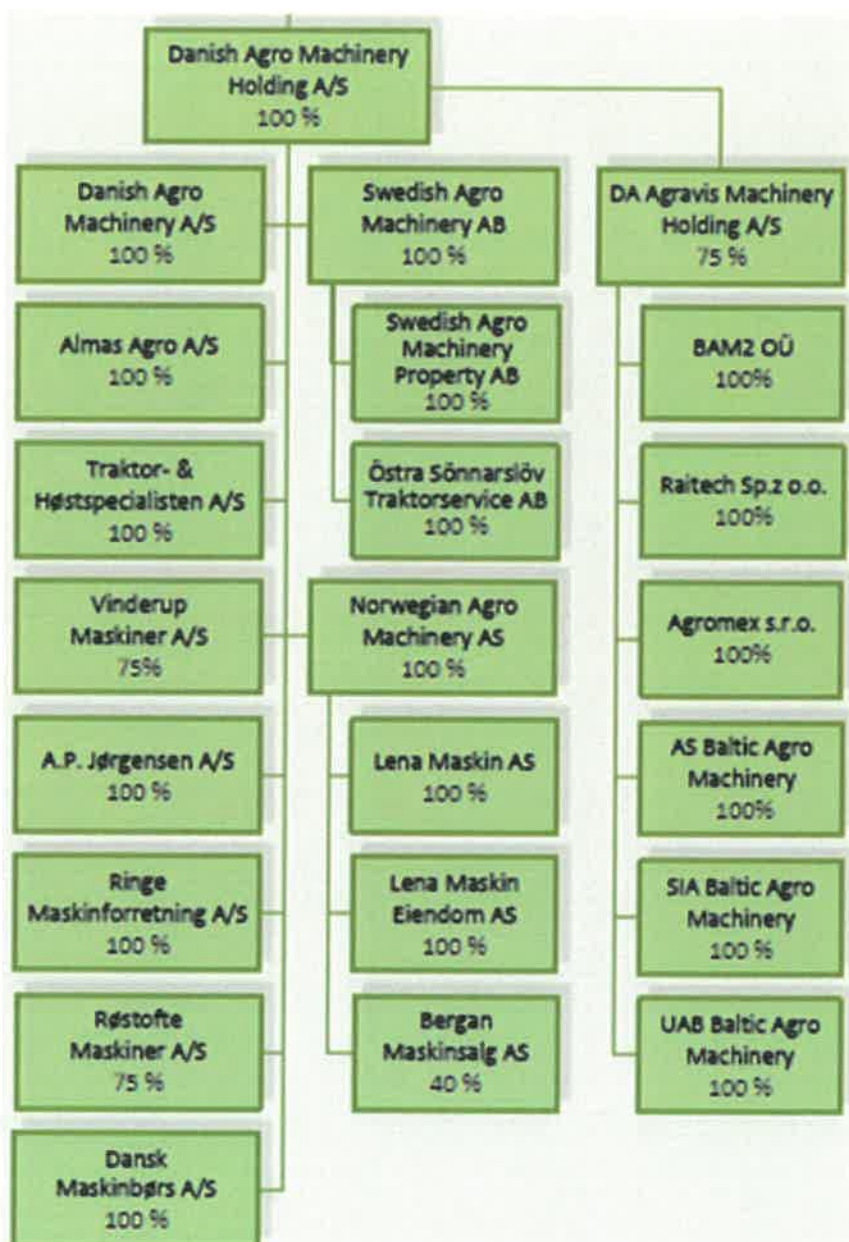
Jens Skifter, adm. direktør  
Brian Hauge Søe

---

**Revision**

---

Deloitte  
Statsautoriseret Revisionspartnerselskab



Bestyrelsen og direktionen har dags dato behandlet og godkendt årsrapporten for regnskabsåret 1. januar – 31. december 2022 for Danish Agro Machinery Holding A/S.

Årsrapporten aflægges i overensstemmelse med årsregnskabsloven.

Det er vor opfattelse, at koncernregnskabet og årsregnskabet giver et retvisende billede af koncernens og selskabets aktiver, passiver og finansielle stilling pr. 31. december 2022 og resultatet af koncernens og selskabets aktiviteter samt af koncernens pengestrømme for regnskabsåret 1. januar – 31. december 2022.

Ledelsesberetningen indeholder efter vor opfattelse en retvisende redegørelse for de forhold, beretningen omhandler.

Årsrapporten indstilles til generalforsamlingens godkendelse.

Galten, den 30. maj 2023

**Direktionen**



Jens Skifter  
Adm. direktør



Brian Hauge Sørensen  
Brian Hauge Sørensen

**Bestyrelsen**



Henning Haahr  
Formand



Jørgen Hesselbjerg Mikkelsen  
Næstformand



Hans Bonde Hansen

## Til kapitalejerne i Danish Agro Machinery Holding A/S

### Konklusion

Vi har revideret koncernregnskabet og årsregnskabet for Danish Agro Machinery Holding A/S for regnskabsåret 1. januar – 31. december 2022, der omfatter resultatopgørelse, balance, egenkapitalopgørelse og noter, herunder anvendt regnskabspraksis, for såvel koncernen som selskabet samt pengestrømsopgørelse for koncernen. Koncernregnskabet og årsregnskabet udarbejdes efter årsregnskabsloven.

Det er vores opfattelse, at koncernregnskabet og årsregnskabet giver et retvisende billede af koncernens og selskabets aktiver, passiver og finansielle stilling pr. 31. december 2022 samt af resultatet af koncernens og selskabets aktiviteter og koncernens pengestrømme for regnskabsåret 1. januar – 31. december 2022 i overensstemmelse med årsregnskabsloven.

### Grundlag for konklusion

Vi har udført vores revision i overensstemmelse med internationale standarder om revision og de yderligere krav, der er gældende i Danmark. Vores ansvar ifølge disse standarder og krav er nærmere beskrevet i revisionspåtegningens afsnit "Revisors ansvar for revisionen af årsregnskabet". Vi er uafhængige af selskabet i overensstemmelse med International Ethics Standards Board for Accountants' internationale retningslinjer for revisoreres etiske adfærd (IESBA Code) og de yderligere etiske krav, der er gældende i Danmark, ligesom vi har opfyldt vores øvrige etiske forpligtelser i henhold til disse krav og IESBA Code.

Det er vores opfattelse, at det opnåede revisionsbevis er tilstrækkeligt og egnet som grundlag for vores konklusion.

### Ledelsens ansvar for koncernregnskabet og årsregnskabet

Ledelsen har ansvaret for udarbejdelsen af et koncernregnskab og et årsregnskab, der giver et retvisende billede i overensstemmelse med årsregnskabsloven. Ledelsen har endvidere ansvaret for den interne kontrol, som ledelsen anser for nødvendig for at udarbejde et koncernregnskab og et årsregnskab uden væsentlig fejlinformation, uanset om denne skyldes besvigelser eller fejl.

Ved udarbejdelsen af koncernregnskabet og årsregnskabet er ledelsen ansvarlig for at vurdere koncernens og selskabets evne til at fortsætte driften, at oplyse om forhold vedrørende fortsat drift, hvor dette er relevant, samt at udarbejde koncernregnskabet og årsregnskabet på grundlag af regnskabsprincippet om fortsat drift, medmindre ledelsen enten har til hensigt at likvidere selskabet, indstille driften eller ikke har andet realistisk alternativ end at gøre dette.

### Revisors ansvar for revisionen af koncernregnskabet og årsregnskabet

Vores mål er at opnå høj grad af sikkerhed for, om koncernregnskabet og årsregnskabet som helhed er uden væsentlig fejlinformation, uanset om denne skyldes besvigelser eller fejl, og at afgive en revisionspåtegning med en konklusion. Høj grad af sikkerhed er et højt niveau af sikkerhed, men er ikke en garanti for, at en revision, der udføres i overensstemmelse med internationale standarder om revision og de yderligere krav, der er gældende i Danmark, altid vil afdække væsentlig fejlinformation, når sådan findes. Fejlinformation kan opstå som følge af besvigelser eller fejl og kan betragtes som væsentlige, hvis det med rimelighed kan forventes, at de enkeltvis eller samlet har indflydelse på de økonomiske beslutninger, som regnskabsbrugere træffer på grundlag af koncernregnskabet og årsregnskabet.

Som led i en revision, der udføres i overensstemmelse med internationale standarder om revision og de yderligere krav, der er gældende i Danmark, foretager vi faglige vurderinger og opretholder professionel skepsis under revisionen. Herudover:

- Identificerer og vurderer vi risikoen for væsentlig fejlinformation i koncernregnskabet og årsregnskabet, uanset om denne skyldes besvigelser eller fejl, udformer og udfører revisionshandlinger som reaktion på disse risici samt opnår revisionsbevis, der er tilstrækkeligt og egnet til at danne grundlag for vores konklusion. Risikoen for ikke at opdage væsentlig fejlinformation forårsaget af besvigelser er højere end ved væsentlig fejlinformation forårsaget af fejl, idet besvigelser kan omfatte sammensværgelser, dokumentfalsk, bevidste udeladelser, vildledning eller tilsidesættelse af intern kontrol.
- Opnår vi forståelse af den interne kontrol med relevans for revisionen for at kunne udforme revisionshandlinger, der er passende efter omstændighederne, men ikke for at kunne udtrykke en konklusion om effektiviteten af koncernens og selskabets interne kontrol.
- Tager vi stilling til, om den regnskabspraksis, som er anvendt af ledelsen, er passende, samt om de regnskabsmæssige skøn og tilknyttede oplysninger, som ledelsen har udarbejdet, er rimelige.
- Konkluderer vi, om ledelsens udarbejdelse af koncernregnskabet og årsregnskabet på grundlag af regnskabsprincippet om fortsat drift er passende, samt om der på grundlag af det opnåede revisionsbevis er væsentlig usikkerhed forbundet med begivenheder eller forhold, der kan skabe betydelig tvivl om koncernens og selskabets evne til at fortsætte driften. Hvis vi konkluderer, at der er en væsentlig usikkerhed, skal vi i vores revisionspåtegning gøre opmærksom på oplysninger herom i koncernregnskabet og årsregnskabet eller, hvis sådanne oplysninger ikke er tilstrækkelige, modificere vores konklusion. Vores konklusioner er baseret på det revisionsbevis, der er opnået frem til datoen for vores revisionspåtegning. Fremtidige begivenheder eller forhold kan dog medføre, at koncernen og selskabet ikke længere kan fortsætte driften.
- Tager vi stilling til den samlede præsentation, struktur og indhold af koncernregnskabet og årsregnskabet, herunder noteoplysningerne, samt om koncernregnskabet og årsregnskabet afspejler de underliggende transaktioner og begivenheder på en sådan måde, at der gives et retvisende billede heraf.
- Opnår vi tilstrækkeligt og egnet revisionsbevis for de finansielle oplysninger for virksomhederne eller forretningsaktiviteterne i koncernen til brug for at udtrykke en konklusion om koncernregnskabet. Vi er ansvarlige for at lede, føre tilsyn med og udføre koncernrevisionen. Vi er eneansvarlige for vores revisionskonklusion.

Vi kommunikerer med den øverste ledelse om bl.a. det planlagte omfang og den tidsmæssige placering af revisionen samt betydelige revisionsmæssige observationer, herunder eventuelle betydelige mangler i intern kontrol, som vi identificerer under revisionen.

### Udtalelse om ledelsesberetningen

Ledelsen er ansvarlig for ledelsesberetningen.

Vores konklusion om koncernregnskabet og årsregnskabet omfatter ikke ledelsesberetningen, og vi udtrykker ingen form for konklusion med sikkerhed om ledelsesberetningen.

I tilknytning til vores revision af koncernregnskabet og årsregnskabet er det vores ansvar at læse ledelsesberetningen og i den forbindelse overveje, om ledelsesberetningen er væsentligt inkonsistent med koncernregnskabet eller årsregnskabet eller vores viden opnået ved revisionen eller på anden måde synes at indeholde væsentlig fejlinformation.

Vores ansvar er derudover at overveje, om ledelsesberetningen indeholder krævede oplysninger i henhold til årsregnskabsloven.

Baseret på det udførte arbejde er det vores opfattelse, at ledelsesberetningen er i overensstemmelse med koncernregnskabet og årsregnskabet og er udarbejdet i overensstemmelse med årsregnskabslovens krav. Vi har ikke fundet væsentlig fejlinformation i ledelsesberetningen.

Aarhus, den 30. maj 2023

**Deloitte**

Statsautoriseret Revisionspartnerselskab

CVR-nr.: 33 96 35 56



Henrik Vedel

Statsautoriseret revisor

mne10052



Lars Andersen

Statsautoriseret revisor

mne34506



**Hovedtal**

Beløb i tkr.	2022	2021	2020	2019	2018
--------------	------	------	------	------	------

**Resultat**

Nettoomsætning	5.085.404	4.571.035	3.894.074	2.869.747	2.507.015
Resultat af primær drift	199.757	139.175	81.405	-14.260	23.378
Resultat af finansielle poster	-63.947	-39.860	-68.166	-52.438	-41.333
Årets resultat	112.816	83.507	-5.716	-45.898	-2.330

**Balance**

Balancesum	3.406.326	2.868.753	2.528.180	2.594.102	2.321.234
Investeringer i materielle anlægsaktiver	115.818	160.411	121.963	92.616	98.879
Egenkapital	602.730	507.829	419.365	441.218	484.447

**Likviditet**

Nettopengestrømme fra:

Driftsaktivitet	135.931	121.372	199.779	-161.002	-392.915
Investeringsaktivitet	-60.320	-67.078	-163.943	-103.521	-269.617
Finansieringsaktivitet	-45.984	-53.392	6.825	270.270	595.211
Årets likviditetsforskydning	29.627	902	42.661	5.747	-67.321

Nøgletal	2022	2021	2020	2019	2018
<b>Rentabilitet</b>					
Egenkapitalens forrentning	20,3%	18,0%	-1,3%	-9,9%	-0,6%
Afkast af investeret kapital	10,4%	7,5%	4,8%	-0,4%	1,4%
Overskudsgrad	3,9%	3,0%	2,1%	-0,5%	0,9%
<b>Soliditet</b>					
Soliditetsgrad	17,7%	17,7%	16,6%	17,0%	20,9%
<b>Øvrige</b>					
Gennemsnitligt antal ansatte	1.121	1.045	1.056	723	425

**Beregning af nøgletal**

Nøgletallene er defineret og beregnet i overensstemmelse med Finansforeningens gældende version af "Anbefalinger og Nøgletal".

Egenkapitalens forrentning	$\frac{\text{Ordinært resultat efter skat} * 100}{\text{Gennemsnitlig egenkapital}}$
Afkast af investeret kapital	$\frac{\text{EBITA} * 100}{\text{Investeret kapital ekskl. goodwill}}$
Overskudsgrad	$\frac{\text{Resultat af primær drift} * 100}{\text{Nettoomsætning}}$
Soliditetsgrad	$\frac{\text{Egenkapital inkl. minoritetsinteresser} * 100}{\text{Samlede aktiver}}$

## Hovedaktiviteter

Koncernens aktiviteter består i maskinhandel i Danmark, Norge, Sverige, Estland, Letland, Litauen, Polen og Tjekkiet.

## Udviklingen i koncernens økonomiske aktiviteter og forhold



### Danish Agro Machinery Holding A/S

Omsætning 2022	tkr.	5.085.404
Resultat før skat 2022	tkr.	137.197
Egenkapital 31.12.22	tkr.	602.730
Antal ansatte		1.121



Koncernens leverer i 2022 en rekordhøj omsætning på 5,1 mia. kr., hvilket er 10,9 % højere end sidste år. Denne flotte udvikling er skabt på trods af, at der i 2022 har været store udfordringer med levering af maskiner. Samtidig opnår koncernen det hidtil bedste driftsresultat på 200 mio. kr., hvilket er en fremgang på 61 mio. kr. i forhold til sidste år. Det betyder, at koncernen i 2022 opnår et resultat før skat på 137,2 mio. kr., hvilket er meget tilfredsstillende og over forventningerne i forhold til det udmeldte i årsrapporten for 2021.

I Danmark leverer de danske maskinselskaber i 2022 en samlet omsætning på 1.524 mio. kr. svarende til en fremgang på 21 % i forhold til sidste år. Driftsresultatet har ligeledes udviklet sig positivt og udgør 97 mio.kr., hvilket er en fremgang på 31 mio.kr. i forhold til sidste år.

I Sverige har salget af maskiner i 2022 været negativt påvirket af lange leveringstider samt et lavt salg i et faldende totalmarked, hvorfor omsætningen er faldet med 14,7 % til 606 mio. kr. Både det svenske og norske maskinselskab har realiseret positive driftsresultater på niveau med sidste år, mens resultatet før skat fortsat er negativt.

I Norge er der arbejdet med at effektivisere processer og skabe en samlet norsk organisation med øget salgsofokus. I Norge blev de to selskaber for henholdsvis import og detail fusioneret i 1. kvartal af 2022. Det kan ses på toplinejen, hvor Norwegian Agro Machinery i 2022 har realiseret en omsætning på 536 mio. kr., hvilket er en fremgang på 17,9 % i forhold til sidste år.

I Baltikum har de tre Baltic Agro Machinery-selskaber igen leveret flotte resultater. Omsætningen i 2022 er realiseret med 1.553 mio. kr., hvilket svarer til en omsætningsfremgang på 15,8 %. Alle tre selskaber har leveret tilfredsstillende resultater i 2022 med et samlet driftsresultat på 98 mio. kr., hvilket er en fremgang på 25 mio. kr. i forhold til sidste år.

Tilsvarende har maskinselskaberne i Polen og Tjekkiet begge leveret flotte resultater med en fremgang i omsætningen og et driftsresultat på henholdsvis 22 mio. kr. og 37 mio. kr., der ligger på samme niveau som sidste år.

Egenkapitalen udgør pr. 31.12.22 kr. 602,3 mio. imod 507,8 mio.kr. sidste år, svarende til en soliditet på 18%.

## Data etik

Redegørelse for dataetik, jf. årsregnskabslovens § 99d, her henvises til koncernregnskabet for Danish Agro a.m.b.a., CVR-nr. 59 78 93 17.

## Særlige risici

Der er ingen særlige risici ud over almindeligt forekommende risici inden for branchen.

Valutarisici minimeres ved at køb og salg primært sker i euro eller lokal valuta.

Det er knyttet en valutarisiko til moderselskabets kapitalinteresser i udenlandske selskaber.

Koncernens renterisici vurderes løbende af ledelsen, herunder om der med fordel kan omlægges mellem fast og variabel finansiering.

## Samfundsansvar

Redegørelse for samfundsansvar, jf. årsregnskabslovens § 99a, her henvises til redegørelsen i koncernregnskabet for Danish Agro a.m.b.a., CVR-nr. 59 78 93 17 samt koncernens CSR-rapportering, der findes på [www.danishagro.dk/csr](http://www.danishagro.dk/csr).

## Kønsmæssige sammensætning i ledelsen

Redegørelse for den kønsmæssige sammensætning af ledelsen, jf. årsregnskabslovens § 99b, her henvises til redegørelsen i koncernregnskabet for Danish Agro a.m.b.a., CVR-nr. 59 78 93 17 samt koncernens CSR-rapportering, der findes på [www.danishagro.dk/csr](http://www.danishagro.dk/csr).

## Betydningsfulde hændelser indtruffet efter regnskabsårets afslutning

Der er ikke indtruffet betydningsfulde hændelser af væsentlig betydning efter regnskabsårets afslutning.

## Selskabets forventede udvikling

Der forventes i 2023 en koncernomsætning i størrelsesorden kr. 4,5 – 5,0 mia. og et resultat før skat i niveauet kr. 30 - 50 mio.

Note	Tkr.	Koncern		Moderselskab	
		2022	2021	2022	2021
1	<b>Nettoomsætning</b>	<b>5.085.404</b>	<b>4.571.035</b>	<b>0</b>	<b>0</b>
2/3	Produktionsomkostninger	-4.459.412	-4.082.650	0	0
	<b>Bruttoresultat</b>	<b>625.992</b>	<b>488.385</b>	<b>0</b>	<b>0</b>
2/3	Distributionsomkostninger	-191.339	-150.567	0	0
2/3	Administrationsomkostninger	-273.830	-235.519	-14.434	-7.200
4	Andre driftsindtægter	40.974	41.153	29.587	21.480
5	Andre driftsomkostninger	-2.040	-4.276	0	0
	<b>Resultat af primær drift</b>	<b>199.757</b>	<b>139.175</b>	<b>15.153</b>	<b>14.280</b>
	Resultat af kapitalandele i tilknyttede virksomheder	0	480	82.626	57.267
	Resultat af kapitalandele i associerede virksomheder	1.387	1.069	0	0
6	Andre finansielle indtægter	196.149	123.102	5	85
7	Andre finansielle omkostninger	-260.096	-163.442	-9.619	-8.068
	<b>Resultat før skat</b>	<b>137.197</b>	<b>100.385</b>	<b>88.165</b>	<b>63.564</b>
8	Skat af årets resultat	-24.381	-16.878	-1.225	-1.391
9	<b>Årets resultat</b>	<b>112.816</b>	<b>83.507</b>	<b>86.940</b>	<b>62.173</b>

Note		Koncern		Moderselskab	
		31.12.22	31.12.21	31.12.22	31.12.21
	Tkr.				
	Erhvervede rettigheder	10.020	9.207	0	0
	Goodwill	112.042	120.995	0	0
10	<b>Immaterielle anlægsaktiver</b>	<b>122.062</b>	<b>130.202</b>	<b>0</b>	<b>0</b>
	Grunde og bygninger	378.739	384.317	0	0
	Produktionsanlæg og maskiner	20.558	22.048	0	0
	Andre anlæg, driftsmateriel og inventar	89.151	92.440	0	0
	Materielle anlægsaktiver under udførelse	583	3.156	0	0
11	<b>Materielle anlægsaktiver</b>	<b>489.031</b>	<b>501.961</b>	<b>0</b>	<b>0</b>
	Kapitalandele i tilknyttede virksomheder	0	0	792.665	685.409
	Kapitalandele i associerede virksomheder	8.594	7.848	0	0
	Andre værdipapirer og kapitalandele	7.078	6.740	0	0
	Andre tilgodehavender	2.498	2.728	0	0
12	<b>Finansielle anlægsaktiver</b>	<b>18.170</b>	<b>17.316</b>	<b>792.665</b>	<b>685.409</b>
	<b>Anlægsaktiver</b>	<b>629.263</b>	<b>649.479</b>	<b>792.665</b>	<b>685.409</b>
	Fremstillede varer og handelsvarer	1.934.899	1.484.598	0	0
	<b>Varebeholdninger</b>	<b>1.934.899</b>	<b>1.484.598</b>	<b>0</b>	<b>0</b>
	Tilgodehavender fra salg af varer og tjenesteydelser	555.880	446.897	0	0
	Tilgodehavender hos tilknyttede virksomheder	183.493	155.880	23.144	13.000
	Andre tilgodehavender	51.030	50.257	0	0
13	Udskudt skatteaktiv	25.445	26.142	0	0
	Selskabsskat	4.080	3.473	0	0
	Periodeafgrænsningsposter	8.917	9.690	0	0
	<b>Tilgodehavender</b>	<b>828.845</b>	<b>692.338</b>	<b>23.144</b>	<b>13.000</b>
	<b>Likvide beholdninger</b>	<b>13.319</b>	<b>42.338</b>	<b>0</b>	<b>0</b>
	<b>Omsætningsaktiver</b>	<b>2.777.063</b>	<b>2.219.274</b>	<b>23.144</b>	<b>13.000</b>
	<b>Aktiver</b>	<b>3.406.326</b>	<b>2.868.753</b>	<b>815.809</b>	<b>698.409</b>

## PASSIVER

Note	Tkr.	Koncern		Moderselskab	
		31.12.22	31.12.21	31.12.22	31.12.21
14	Aktiekapital	100.000	100.000	100.000	100.000
	Reserve for nettoopskrivning	3.581	2.561	0	0
	Reserve for dagsværdi af sikring	-14.494	-9.832	0	0
	Overført resultat	364.175	278.429	353.262	271.158
15	Minoritetsinteresser	149.468	136.671	0	0
	<b>Egenkapital</b>	<b>602.730</b>	<b>507.829</b>	<b>453.262</b>	<b>371.158</b>
16	Andre hensatte forpligtelser	36.157	30.847	0	0
17	Hensættelser til udskudt skat	10.421	11.242	0	0
	<b>Hensatte forpligtelser</b>	<b>46.578</b>	<b>42.089</b>	<b>0</b>	<b>0</b>
	Gæld til realkreditinstitutter	35.900	39.880	0	0
	Anden gæld	1.379	1.822	0	0
18	<b>Langfristede gældsforpligtelser</b>	<b>37.279</b>	<b>41.702</b>	<b>0</b>	<b>0</b>
	Kortfristet del af langfristede gældsforpligtelser	3.531	3.894	0	0
	Kreditinstitutter	114.119	172.766	0	0
	Modtagne forudbetalinger fra kunder	46.397	43.099	0	0
	Leverandører af varer og tjenesteydelser	805.934	361.490	0	214
	Gæld til tilknyttede virksomheder	1.527.033	1.540.618	354.065	322.030
	Selskabsskat	24.134	15.675	1.221	1.387
	Anden gæld	197.332	138.964	7.261	3.620
	Periodeafgrænsningsposter	1.259	628	0	0
	<b>Kortfristede gældsforpligtelser</b>	<b>2.719.739</b>	<b>2.277.133</b>	<b>362.547</b>	<b>327.251</b>
	<b>Gældsforpligtelser</b>	<b>2.757.018</b>	<b>2.318.835</b>	<b>362.547</b>	<b>327.251</b>
	<b>Passiver</b>	<b>3.406.326</b>	<b>2.868.753</b>	<b>815.809</b>	<b>698.409</b>

- 19 Sikkerhedsstillelser og eventualforpligtelser  
20 Leje- og leasingforpligtelser  
21 Revisionshonorar  
22 Nærtstående parter  
23 Reguleringer

## Egenkapitalopgørelse

Tkr.	Aktiekapital	Reserve for netto opskrivning	Reserve for dagsværdi af sikring	Overført resultat	Minoritets- interesser
<b>Koncern:</b>					
Saldo primo	100.000	2.561	-9.832	278.429	136.671
Valutakursreguleringer	0	-367	-4.662	193	88
Andre værdireguleringer af egenkapitalen	0	0	0	0	0
Forslag til resultatdisponering	0	1.387	0	85.553	25.876
<b>Saldo ultimo</b>	<b>100.000</b>	<b>3.581</b>	<b>-14.494</b>	<b>364.175</b>	<b>149.468</b>
<b>Moderselskab:</b>					
Saldo primo	100.000	0	0	271.158	0
Valutakursreguleringer	0	0	0	-4.574	0
Andre værdireguleringer af egenkapitalen	0	0	0	-262	0
Forslag til resultatdisponering	0	0	0	86.940	0
<b>Saldo ultimo</b>	<b>100.000</b>	<b>0</b>	<b>0</b>	<b>353.262</b>	<b>0</b>



Note	Tkr.	Koncern	
		2022	2021
	Årets resultat	112.816	83.507
23	Reguleringer	95.777	82.583
	Ændring i varebeholdninger	-450.301	33.266
	Ændring i tilgodehavender	-108.983	-170.891
	Ændring i leverandørgæld og anden gæld	506.747	106.648
	Betalt selskabsskat	-20.125	-13.741
	<b>Pengestrømme fra driftsaktivitet</b>	<b>135.931</b>	<b>121.372</b>
	Køb af immaterielle anlægsaktiver	-8.032	-3.193
	Salg af immaterielle anlægsaktiver	2	766
	Køb af materielle anlægsaktiver	-115.818	-160.411
	Salg af materielle anlægsaktiver	76.465	95.760
	Køb af finansielle anlægsaktiver	-12.937	0
	<b>Pengestrømme fra investeringsaktivitet</b>	<b>-60.320</b>	<b>-67.078</b>
	Afdrag på langfristede gældsforpligtelser, klassificeret som finansieringsaktivitet	-4.786	-5.910
	Optagelse af gæld hos tilknyttede virksomheder	-41.198	-47.482
	<b>Pengestrømme fra finansieringsaktivitet</b>	<b>-45.984</b>	<b>-53.392</b>
	<b>Ændring i likvider</b>	<b>29.627</b>	<b>902</b>
	Likvide beholdninger, primo	-130.427	-131.329
	Likvide beholdninger ved virksomhedskøb	0	0
	Ændring i likvider	29.627	902
	<b>Likvide beholdninger, ultimo</b>	<b>-100.800</b>	<b>-130.427</b>
Der specificeres således:			
	Likvide beholdninger	13.319	42.338
	Kreditinstitutter	-114.119	-172.766
	<b>Likvide beholdninger, ultimo</b>	<b>-100.800</b>	<b>-130.427</b>

**GENERELT**

Årsrapporten er aflagt i overensstemmelse med årsregnskabsloven for store koncerner og virksomheder i regnskabsklasse C. Den anvendte regnskabspraksis er uændret i forhold til foregående år.

**Generelt om indregning og måling**

I resultatopgørelsen indregnes indtægter i takt med, at de indtjenes, herunder indregnes værdireguleringer af finansielle aktiver og forpligtelser. I resultatopgørelsen indregnes ligeledes alle omkostninger, herunder afskrivninger og nedskrivninger.

I balancen indregnes aktiver, når det er sandsynligt, at fremtidige økonomiske fordele vil tilflyde selskabet, og aktivets værdi kan måles pålideligt. Forpligtelser indregnes i balancen, når de er sandsynlige og kan måles pålideligt. Ved første indregning måles aktiver og forpligtelser til kostpris. Efterfølgende måles aktiver og forpligtelser som beskrevet nedenfor for hver enkelt regnskabspost.

Ved indregning og måling tages hensyn til forudsigelige tab og risici, der fremkommer inden årsrapporten aflægges, og som be- eller afkræfter forhold, der eksisterede på balancedagen.

**KONCERNREGNSKAB**

Koncernregnskabet omfatter moderselskabet og de virksomheder, hvori moderselskabet direkte eller indirekte besidder mere end 50% af stemmerettighederne, eller gennem aftaler har en bestemmende indflydelse.

Regnskabstal for dattervirksomheder, som indgår i koncernregnskabet, er opgjort i overensstemmelse med koncernens regnskabspraksis.

Koncernregnskabet er udarbejdet som et sammendrag af de reviderede regnskaber for moderselskabet og tilknyttede virksomheder, og der er foretaget eliminering af koncerninterne indtægter og omkostninger, aktiebesiddelser, mellemværender og udbytter samt ikke realiseret koncernintern fortjeneste og tab på varebeholdninger og anlægsaktiver.

Ved erhvervelse af virksomheder indregnes aktiver og forpligtelser til dagsværdi på erhvervelsestidspunktet, og forventede omkostninger til omstrukturering i den erhvervede virksomhed indregnes som hensatte forpligtelser. Skatteeffekten af de foretagne omvurderinger indregnes. Kostprisen for kapitalandelene i de erhvervede virksomheder udignes med den forholdsmæssige andel af virksomhedens nettoaktiver på det tidspunkt, hvor koncernforholdet blev etableret.

Den på erhvervelsestidspunktet opgjorte koncerngoodwill (positivt forskelsbeløb), indregnes som aktiv. Koncernbadwill (negativt forskelsbeløb) indregnes som gældsforpligtelse på erhvervelsestidspunktet og reduceres i takt med realisering af de forhold, der ligger til grund for forskelsbeløbet.

I koncernregnskabet indregnes de tilknyttede virksomheders regnskabsposter 100%. Ved opgørelse af koncernresultatet og koncernegenkapitalen anføres den forholdsmæssige andel af tilknyttede virksomheders resultat og egenkapital, der kan henføres til minoritetsinteresser, særskilt.

## VALUTA OG SIKRINGSDISPOSITIONER

Årsrapporten er aflagt i danske kroner.

Transaktioner i fremmed valuta omregnes i årets løb til danske kroner efter transaktionsdagens kurs, idet kurssikrede transaktioner dog indregnes til den sikrede kurs. Tilgodehavender og gældsforpligtelser i fremmed valuta omregnes til danske kroner efter balancedagens kurs, idet kurssikrede beløb dog indregnes til den sikrede kurs. Realiserede og urealiserede valutakursgevinster og –tab indregnes i resultatopgørelsen under finansielle poster.

## RESULTATOPGØRELSE

Resultatopgørelsen opstilles funktionsopdelt.

### Nettoomsætning

Indtægter ved salg af varer og tjenesteydelser indregnes i resultatopgørelsen, såfremt levering og risiko- overgang til køber har fundet sted inden udgangen af regnskabsåret. Nettoomsætning opgøres ekskl. moms og rabatter.

### Produktionsomkostninger

Heri indregnes omkostninger, herunder afskrivninger og gager, der direkte eller indirekte afholdes for at opnå årets nettoomsætning.

### Distributionsomkostninger

Heri indregnes omkostninger til salgspersonale, reklame- og marketingsomkostninger m.v., herunder eventuelle afskrivninger og gager.

### Administrationsomkostninger

Heri indregnes omkostninger til det administrative personale, ledelse, kontorlokaler, kontoromkostninger m.v., herunder eventuelle afskrivninger og gager.

### Afskrivninger

Afskrivninger på immaterielle og materielle anlægsaktiver tilsigter, at der sker systematisk afskrivning over aktivernes forventede brugstid. For selskabet er anvendt følgende brugstider:

	Brugstid
Rettigheder	3 - 5 år
Goodwill	5 - 20 år
Bygninger	20 - 50 år
Produktionsanlæg og maskiner	4 - 12 år

Andre anlæg, driftsmidler og inventar

4 - 12 år

Grunde afskrives ikke.

Goodwill afskrives over en længere periode end 5 år. Brugstiden er fastsat under hensyntagen til de forventede fremtidige nettoindtægter fra de virksomheder eller aktiviteter, som goodwill er knyttet til.

Nyanskaffelser af produktionsanlæg og maskiner samt andre anlæg, driftsmateriel og inventar med kostpris på under kr. 25.000 pr. stk. indregnes i resultatopgørelsen i anskaffelsesåret.

### **Andre driftsindtægter og andre driftsomkostninger**

Andre driftsindtægter og driftsomkostninger omfatter indtægter og omkostninger af sekundær karakter set i forhold til selskabets hovedaktivitet.

### **Finansielle poster**

Under finansielle poster indregnes renteindtægter og renteomkostninger, kursregulering af fremmed valuta samt realiserede og urealiserede kursgevinster og -tab på værdipapirer.

### **Afledte finansielle instrumenter**

Afledte finansielle instrumenter indregnes første gang i balancen til kostpris og måles efterfølgende til dagsværdi. Positive og negative dagsværdier af afledte finansielle instrumenter klassificeres som "Andre tilgodehavender" henholdsvis "Anden gæld".

Ændring i dagsværdi af afledte finansielle instrumenter, der anses for sikring af fremtidige pengestrømme, indregnes direkte på egenkapitalen.

### **Skatter**

Årets aktuelle skatter og årets udskudte skatter indregnes i resultatopgørelsen som årets skatter med den del, der kan henføres til årets resultat, og direkte på egenkapitalen med den del, der kan henføres til posteringer foretaget direkte på egenkapitalen.

Selskabet er sambeskattet med dets ultimative moderselskab. Den danske selskabsskat fordeles mellem de sambeskattede danske selskaber i forhold til disse skattepligtige indkomster.

### **BALANCE**

Balancen opstilles i kontoform.

### **Immaterielle anlægsaktiver**

Immaterielle anlægsaktiver måles i balancen til kostpris med fradrag af akkumulerede afskrivninger eller til genindvindingsværdien, hvor denne er lavere.

### **Materielle anlægsaktiver**

Materielle anlægsaktiver måles i balancen til kostpris med tillæg af opskrivninger og med fradrag af akkumulerede afskrivninger eller til genindvindingsværdien, hvor denne er lavere.

### **Finansielle anlægsaktiver**

Kapitalandele i tilknyttede og associerede virksomheder indregnes i balancen til den forholdsmæssigt ejede andel af virksomhederne reguleret for resterende værdi af positiv eller negativ goodwill samt urealiserede koncerninterne fortjenester og tab.

Nettoopskrivning af kapitalandele i tilknyttede og associerede virksomheder overføres i moderselskabets regnskab under egenkapitalen til reserve for nettoopskrivning efter den indre værdis metode i det omfang, den regnskabsmæssige værdi overstiger anskaffelsesværdien.

Kapitalandele i dattervirksomheder og associerede virksomheder nedskrives til genindvindingsværdi, såfremt denne er lavere end den regnskabsmæssige værdi.

Ved erhvervelse af yderligere kapitalandele i selskaber, hvorved der opnås betydelig indflydelse, anses tidligere erhvervede kapitalandele for afhændet til dagsværdi, som herefter indgår som nyt købsvederlag for den associerede virksomhed. Eventuel dagsværdiregulering af de tidligere erhvervede kapitalandele indregnes i resultatopgørelsen. Ved erhvervelse af yderligere kapitalandele i selskaber, hvor modervirksomheden i forvejen havde kontrol, indregnes eventuel goodwill på moderselskabets egenkapital.

Resultat i tilknyttede og associerede virksomheder indregnes i resultatopgørelsen forholdsmæssigt til de andele, der svarer til kapitalandelene.

Andre værdipapirer og kapitalandele måles i balancen til dagsværdi på statusdagen.

### **Varebeholdninger**

Varebeholdninger måles til kostpris på grundlag af vejede gennemsnitspriser eller nettorealisationspris, hvor denne er lavere.

Kostpris for råvarer og hjælpematerialer samt handelsvarer opgøres som købspriser med tillæg af omkostninger direkte foranlediget af anskaffelsen.

Kostpris for fremstillede færdigvarer og varer under fremstilling opgøres som værdien af direkte og indirekte medgåede materialer og løn.

### Tilgodehavender

Tilgodehavender måles til nominel værdi med fradrag for skønnede tabrisici efter en individuel vurdering.

### Egenkapital

Forslag til udbytte for regnskabsåret indregnes som særlig post under egenkapitalen.

Nettoopskrivning af kapitalandele i tilknyttede og associerede virksomheder indregnes under egenkapitalen i reserve for nettoopskrivning efter indre værdis metode i det omfang, den regnskabsmæssige værdi overstiger anskaffelsesværdien.

### Andre hensatte forpligtelser

Andre hensatte forpligtelser omfatter forventede omkostninger til garantiforpligtelser og omstruktureringer m.v. og indregnes, når selskabet på balancedagen har en retlig eller faktisk forpligtelse, og det er sandsynligt, at indfrielse af forpligtelsen vil medføre et forbrug af selskabets økonomiske ressourcer. Hensættelsen måles ud fra et skøn over dagsværdien af forpligtelsen.

### Aktuelle og udskudte skatter

Skyldig og tilgodehavende aktuel skat indregnes i balancen som beregnet skat af årets skattepligtige indkomst, reguleret for betalte acontoskatter.

Udskudte skatteforpligtelser og udskudte skatteaktiver beregnes af alle midlertidige forskelle mellem regnskabsmæssige og skattemæssige værdier af aktiver og forpligtelser og indregnes i balancen med den gældende skatteprocent. Udskudte skatteaktiver indregnes med den værdi, de efter vurdering forventes at kunne realiseres til ved modregning i udskudte skatteforpligtelser eller ved udligning i skat af fremtidig indtjening.

### Gældsforpligtelser

Langfristede gældsforpligtelser måles til kostpris på tidspunktet for stiftelse af gældsforholdet. Gældsforpligtelserne måles herefter til amortiseret kostpris, hvor kurstab og låneomkostninger fordeles over løbetiden på grundlag af den beregnede, effektive rente på tidspunktet for stiftelse af gældsforholdet.

Kortfristede gældsforpligtelser måles ligeledes til amortiseret kostpris, hvilket normalt svarer til gældens pålydende værdi.

### PENGESTRØMSOPGØRELSE

Pengestrømsopgørelsen opstilles efter den indirekte metode og viser pengestrømme fra driften, investeringer, finansiering og ændring i årets pengestrømme samt likviditeten ved årets begyndelse og slutning.

Pengestrømme fra driften opgøres som årets resultat, reguleret for ikke likvide driftsposter, betalte selskabsskatter samt ændring i driftskapitalen.

Pengestrømme fra investeringer omfatter køb og salg af immaterielle, materielle og finansielle anlægsaktiver reguleret for ændringer i tilgodehavender og gæld vedrørende nævnte poster.

Pengestrømme fra finansiering omfatter finansiering fra og udbetalt udbytte til aktionærer samt optagelse af og afdrag på langfristede gældsforpligtelser.

Likviditeten ved årets begyndelse og slutning sammensætter sig af likvide beholdninger og kortfristet pengeinstitutgæld.

Tkr.	Koncern		Moderselskab	
	2022	2021	2022	2021
<b>1. Nettoomsætning</b>				
Maskiner og reservedele	4.857.552	4.368.916	0	0
Produktionsindtægter	227.852	202.119	0	0
I alt	5.085.404	4.571.035	0	0
Nettoomsætningen er fordelt således:				
Danmark	1.524.356	1.257.823	0	0
Sverige	606.481	710.593	0	0
Norge	535.751	454.433	0	0
Estland	418.470	404.825	0	0
Letland	607.453	456.860	0	0
Litauen	526.643	479.843	0	0
Polen	433.757	429.952	0	0
Tjekkiet	432.493	376.706	0	0
I alt	5.085.404	4.571.035	0	0
<b>2. Personaleomkostninger</b>				
Lønninger og gager	402.170	346.350	7.473	5.269
Pensioner	21.849	23.076	712	463
Andre omkostninger til social sikring	50.370	48.938	23	12
I alt	474.389	418.364	8.208	5.744
Personaleomkostningerne er fordelt således:				
Produktionsomkostninger	269.373	226.017	0	0
Distributionsomkostninger	102.633	95.914	0	0
Administrationsomkostninger	102.383	96.433	8.208	5.744
I alt	474.389	418.364	8.208	5.744
Vederlag til bestyrelse og direktion	4.481	4.435	4.481	4.435
Gennemsnitlig antal ansatte	1.121	1.045	5	2



Tkr.	Koncern		Moderselskab	
	2022	2021	2022	2021
<b>3. Afskrivninger</b>				
Erhvervede rettigheder	4.243	5.583	0	0
Goodwill	11.690	11.012	0	0
Grunde og bygninger	14.722	13.961	0	0
Produktionsanlæg og maskiner	5.750	5.832	0	0
Andre anlæg, driftsmateriel og inventar	24.402	26.211	0	0
I alt	60.807	62.599	0	0

Afskrivningerne er fordelt således:

Produktionsomkostninger	27.072	29.744	0	0
Distributionsomkostninger	7.060	6.208	0	0
Administrationsomkostninger	26.675	26.647	0	0
I alt	60.807	62.599	0	0

#### 4. Andre driftsindtægter

Fortjeneste ved salg af anlægsaktiver	1.884	1.078	0	0
Andre driftsindtægter	39.090	40.075	29.587	21.480
I alt	40.974	41.153	29.587	21.480

#### 5. Andre driftsomkostninger

Tab ved salg af anlægsaktiver	43	302	0	0
Andre driftsomkostninger	1.997	3.974	0	0
I alt	2.040	4.276	0	0

Tkr.	Koncern		Moderselskab	
	2022	2021	2022	2021
<b>6. Andre finansielle indtægter</b>				
Renteindtægter	3.072	2.489	0	0
Renteindtægter tilknyttede virksomheder	1.884	1.747	0	0
Valutakursregulering og -gevinst	189.463	113.579	5	85
Andre finansielle indtægter	1.730	5.287	0	0
I alt	196.149	123.102	5	85
<b>7. Andre finansielle omkostninger</b>				
Renteomkostninger	7.856	3.418	0	0
Renteomkostninger tilknyttede virksomheder	57.241	50.539	9.619	7.989
Valutakursregulering og -tab	194.241	105.879	0	79
Andre finansielle omkostninger	758	3.606	0	0
I alt	260.096	163.442	9.619	8.068
<b>8. Skat af årets resultat</b>				
Aktuel skat	27.425	16.581	1.221	1.387
Regulering af skat tidligere år	-27	1.031	4	4
Regulering af udskudt skat	-3.017	-734	0	0
I alt	24.381	16.878	1.225	1.391
<b>9. Resultatdisponering</b>				
Minoritetsinteresser	25.876	21.334	0	0
Reserve for nettoopskrivning efter indre værdis metode	1.387	1.069	0	0
Overført resultat	85.553	61.104	86.940	62.173
I alt	112.816	83.507	86.940	62.173

## 10. Immaterielle anlægsaktiver

Tkr.	Erhvervede rettigheder	Goodwill
<b>Koncern:</b>		
Kostpris pr. 01.01.22	33.225	161.570
Overførsel	-205	0
Valutakursregulering	-1.161	95
Tilgang i året	5.285	2.750
Afgang i året	-96	0
Kostpris pr. 31.12.22	37.048	164.415
Af- og nedskrivninger pr. 01.01.22	24.018	40.575
Overførsel	-229	0
Valutakursregulering	-937	108
Årets afskrivninger	4.243	11.690
Tilbageførsel af af- og nedskrivninger	-67	0
Af- og nedskrivninger pr. 31.12.22	27.028	52.373
Regnskabsmæssig værdi pr. 31.12.22	10.020	112.042

## 11. Materielle anlægsaktiver

Tkr.	Grunde og bygninger	Produktionsanlæg og maskiner	Andre anlæg driftsmateriel og inventar	Materielle anlægsaktiver under udførelse
<b>Koncern:</b>				
Kostpris pr. 01.01.22	546.035	53.397	194.658	3.156
Reklassifikationer	7	-7	0	0
Tilgang ved virksomhedskøb	0	0	0	0
Valutakursregulering	-9.430	-570	303	-10
Tilgang i året	17.407	5.535	86.532	6.344
Afgang i året	0	-3.286	-87.755	-8.907
Kostpris pr. 31.12.22	554.019	55.069	193.738	583
Af- og nedskrivninger pr. 01.01.22	161.718	31.349	102.218	0
Reklassifikationer	232	-6	5	0
Tilgang ved virksomhedskøb	0	0	0	0
Valutakursregulering	-1.392	-350	-787	0
Årets afskrivninger	14.722	5.750	24.402	0
Tilbageførsel af af- og nedskrivninger	0	-2.232	-21.251	0
Af- og nedskrivninger pr. 31.12.22	175.280	34.511	104.587	0
Regnskabsmæssig værdi pr. 31.12.22	378.739	20.558	89.151	583

## 12. Finansielle anlægsaktiver

Tkr.	Kapital- andele i associerede virksom- heder	Andre værdi- papirer	Andre tilgode- havender
<b>Koncernen:</b>			
Kostpris pr. 01.01.22	5.287	6.218	2.728
Valutakursreguleringer	-274	0	0
Tilgang i året	0	0	8
Afgang i året	0	0	-238
Kostpris pr. 31.12.22	5.013	6.218	2.498
Op- og nedskrivninger pr. 01.01.22	2.561	522	0
Valutakursregulering	-367	0	0
Udloddet udbytte	0	0	0
Andel af egenkapitalbevægelser	0	0	0
Andel af årets resultat	1.387	338	0
Afskrivning på goodwill	0	0	0
Tilbageførsel vedrørende afgang	0	0	0
Op- og nedskrivninger pr. 31.12.22	3.581	860	0
Regnskabsmæssig værdi pr. 31.12.22	8.594	7.078	2.498
Tkr.			Kapital- andele i tilknyttede virksom- heder
<b>Moderselskab:</b>			
Kostpris pr. 01.01.22			875.052
Tilgang i året			49.466
Afgang i året			0
Kostpris pr. 31.12.22			924.518
Op- og nedskrivninger pr. 01.01.22			-189.643
Reklassifikation			0
Valutakursregulering			-4.574
Udloddet udbytte			-20.000
Andel af egenkapitalbevægelser			-262
Andel af årets resultat			86.960
Afskrivning på goodwill/indtægtsført badwill			-4.334
Tilbageførsel ved afgang			0
Op- og nedskrivninger pr. 31.12.22			-131.853
Regnskabsmæssig værdi pr. 31.12.22			792.665

## 12. Finansielle anlægsaktiver (fortsat)

Navn	Hjemsted	Ejerandel
Tilknyttede virksomheder:		
Danish Agro Machinery A/S	Fredericia, Danmark	100%
Traktor- & Høstspecialisten A/S	Hinnerup, Danmark	100%
Almas Agro A/S	Brønderslev, Danmark	100%
Vinderup Maskiner A/S	Vinderup, Danmark	100%
Røstoft Maskiner A/S	Vordingborg, Danmark	100%
Ringe Maskinforretning A/S	Ringe, Danmark	100%
A.P. Jørgensen A/S	Ribe, Danmark	100%
Dansk Maskinbørs A/S	Herning, Danmark	100%
Swedish Agro Machinery AB	Staffanstorp, Sverige	100%
Swedish Agro Machinery Property AB	Staffanstorp, Sverige	100%
Östra Sönarslöv Traktorservice AB	Staffanstorp, Sverige	100%
Norwegian Agro Machinery AS	Gardermoen, Norge	100%
Lena Maskin AS	Lena, Norge	100%
DA Agravis Machinery Holding A/S	Galten, Danmark	75%
Raitech Sp.z o.o.	Brzoza, Polen	100%
Agromex s.r.o.	Modletice, Tjekkiet	100%
Baltic Agro Machinery AS	Talinn, Estland	100%
SIA Baltic Agro Machinery	Riga, Letland	100%
UAB Baltic Agro Machinery	Vilnius, Litauen	100%

Tkr.	Koncern		Moterselskab	
	31.12.22	31.12.21	31.12.22	31.12.21
<b>13. Udskudt skatteaktiv</b>				
Udskudt skatteaktiv pr. 01.01.22	26.142	23.534	0	0
Regulering vedrørende tidligere år	-1.495	299	0	0
Valutakursregulering	-1.258	392	0	0
Årets regulering	2.056	1.917	0	0
Udskudt skatteaktiv pr. 31.12.22	25.445	26.142	0	0

**14. Selskabskapital**

Bevægelser på aktiekapitalen i regnskabsåret og de 4 foregående regnskabsår:

2022

Saldo pr. 01.01.2018	50.000
Kapitalforhøjelse, kontant indbetalt 21.12.18	50.000
Saldo pr. 31.12.22	100.000

Aktiekapitalen består af aktier á nominel kr. 1 eller multipla heraf. Ingen aktier er tillagt særlige rettigheder.

Tkr.	Koncern		Moterselskab	
	31.12.22	31.12.21	31.12.22	31.12.21
<b>15. Minoritetsinteresser</b>				
Minoritetsinteresser pr. 01.01.22	136.671	114.524	0	0
Tilgang i året	0	0	0	0
Afgang i året	-13.167	0	0	0
Valutakursreguleringer	88	813	0	0
Andel af årets resultat	25.876	21.334	0	0
Minoritetsinteresser pr. 31.12.22	149.468	136.671	0	0

**16. Andre hensatte forpligtelser**

Andre hensatte forpligtelser omfatter garantihensættelser. Garantihensættelser udgør forventede garantiomkostninger i henhold til sædvanlige garantiforpligtelser ved salg af varer. Forpligtelsen forventes afviklet løbende henover garantiperioden.

Tkr.	Koncern		Moderselskab	
	31.12.22	31.12.21	31.12.22	31.12.21

**17. Udskudt skat**

Udskudt skat pr. 01.01.22	11.242	9.512	0	0
Tilgang ved virksomhedskøb	0	0	0	0
Valutakursregulering	140	547	0	0
Årets regulering	-961	1.183	0	0
Udskudt skat pr. 31.12.22	10.421	11.242	0	0

**18. Langfristede gældsforpligtelser****Gæld til realkreditinstitutter**

Gæld pr. 31. december	38.806	42.927	0	0
Afdrag i 2022	-2.906	-3.047	0	0

I alt	35.900	39.880	0	0
-------	--------	--------	---	---

Restgæld der forfalder efter 5 år	23.757	26.529	0	0
-----------------------------------	--------	--------	---	---

**Anden gæld**

Gæld pr. 31. december	2.004	2.669	0	0
Afdrag i 2022	-625	-847	0	0

I alt	1.379	1.822	0	0
-------	-------	-------	---	---

Restgæld der forfalder efter 5 år	0	0	0	0
-----------------------------------	---	---	---	---

**19. Sikkerhedsstillelser og eventualforpligtelser****Moderselskab:**

Selskabet indgår i en dansk sambeskatning med Danish Agro a.m.b.a., CVR-nr. 59 78 93 17 som administrations-selskab og hæfter derfor subsidiært for skattekrav og eventuelle forpligtelser til at indeholde kildeskat på renter, royalties og udbytter for de sambeskattede selskaber. Hæftelsen udgør dog højst et beløb svarende til den andel af kapitalen i selskabet, der ejes direkte eller indirekte af det ultimative moderselskab.

Tkr.	Koncern		Moderselskab	
	31.12.22	31.12.21	31.12.22	31.12.21
<b>20. Leje- og leasingforpligtelser</b>				
Ikke finansielle leje og leasingydelse:				
Næste år	33.262	30.454	393	314
2 - 5 år	47.349	45.309	207	521
Efter 5 år	6.638	2.514	0	0
I alt	87.249	78.277	600	835

**21. Revisionshonorar**

Honorar for revision	1.418	1.450	35	35
Honorar for andre erklæringsopgaver	29	30	3	3
Honorar for andre ydelser	136	127	0	0
I alt	1.583	1.607	38	38

**22. Nærtstående parter**

Bestemmende indflydelse:

Danish Agro a.m.b.a., Køgevej 55, 4653 Karise, Danmark

Hovedaktionær

Ejerforhold:

Følgende aktionærer er optaget i selskabets aktionærfortegnelse med en ejerandel på mere end 5% af aktiekapitalen:

Danish Agro a.m.b.a., Køgevej 55, 4653 Karise, Danmark.

Koncernforhold:

Danish Agro Machinery Holding A/S indgår i koncernregnskabet for moderselskabet Danish Agro a.m.b.a., CVR-nr. 59 78 93 17.

Kun transaktioner med nærtstående parter, der ikke udføres på markedsmæssig vilkår, fremgår af årsrapporten. Der er ikke foretaget sådanne transaktioner i regnskabet.

Tkr.	Koncern	
	2022	2021
<b>23. Reguleringer</b>		
Afskrivninger	60.807	62.599
Fortjeneste og tab ved salg af anlægsaktiver	-1.841	-776
Regulering af resultat af kapitalandele	-1.387	-1.069
Andre hensatte forpligtelser	6.618	5.614
Skat af årets resultat	24.381	16.878
Kursregulering af fremmed valuta	7.199	-663
I alt	95.777	82.583