

# Danish Agro Machinery Holding A/S

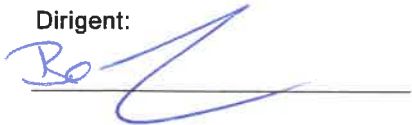
CVR-nr. 37 52 06 32

## Årsrapport for 2023

---

Nærværende årsrapport er godkendt på den ordinære generalforsamling, den 24 / 6 2024

Dirigent:



---

Danish Agro Machinery Holding A/S  
Kornmarken 1  
DK-8464 Galten

Tlf. +45 8887 5000  
Fax +45 8887 5099

---

Selskabsoplysninger m.v.	3
Koncernoversigt	4
Ledelsespåtegning	5
Den uafhængige revisors erklæringer	6 - 8
Koncernens hoved- og nøgletal	9 - 10
Ledelsesberetning	11 - 13
Resultatopgørelse	14
Balance	15 - 16
Egenkapitalopgørelse	17
Pengestrømsopgørelse	18
Anvendt regnskabspraksis	19 - 24
Noter	25 - 33

---

---

**Selskabet**

---

Danish Agro Machinery Holding A/S  
Kornmarken 1  
8464 Galten  
Hjemsted: Skanderborg  
CVR-nr. 37 52 06 32

---

**Bestyrelse**

---

Henning Haahr, formand  
Jørgen Hesselbjerg Mikkelsen  
Hans Bonde Hansen

---

**Direktion**

---

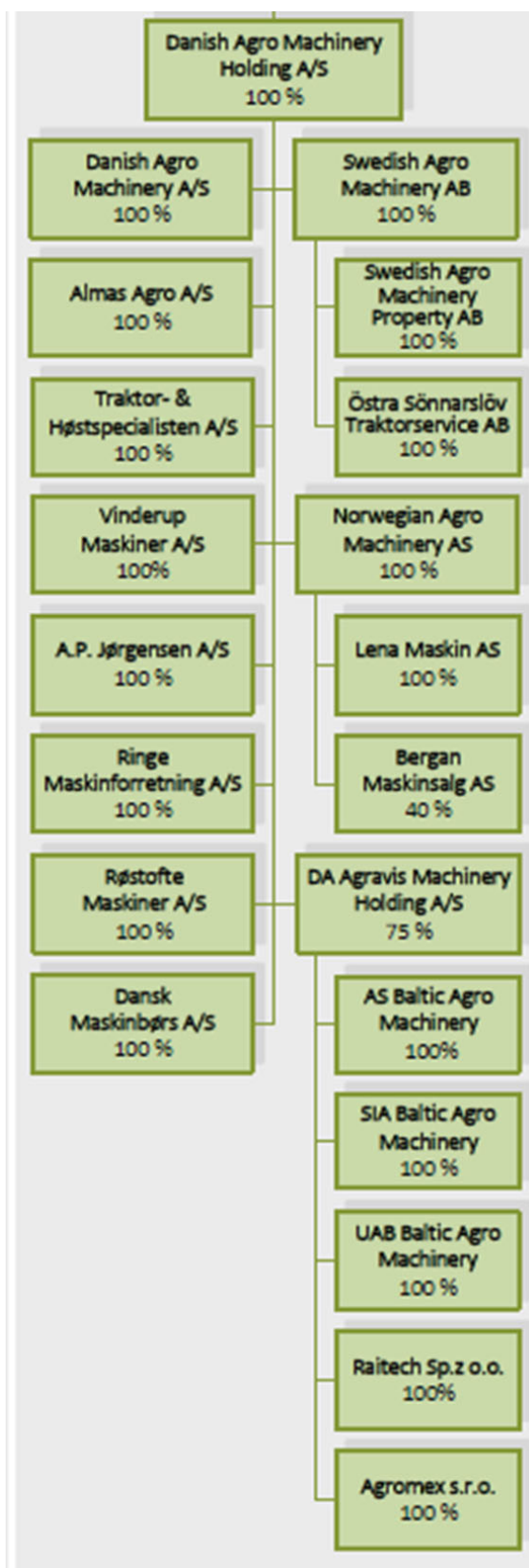
Jens Skifter, adm. direktør  
Brian Hauge Søe

---

**Revision**

---

Deloitte  
Statsautoriseret Revisionspartnerselskab



Bestyrelsen og direktionen har dags dato behandlet og godkendt årsrapporten for regnskabsåret 1. januar – 31. december 2023 for Danish Agro Machinery Holding A/S.

Årsrapporten aflægges i overensstemmelse med årsregnskabsloven.

Det er vor opfattelse, at koncernregnskabet og årsregnskabet giver et retvisende billede af koncernens og selskabets aktiver, passiver og finansielle stilling pr. 31. december 2023 og resultatet af koncernens og selskabets aktiviteter samt af koncernens pengestrømme for regnskabsåret 1. januar – 31. december 2023.

Ledelsesberetningen indeholder efter vor opfattelse en retvisende redegørelse for de forhold, beretningen omhandler.

Årsrapporten indstilles til generalforsamlingens godkendelse.

Galten, den 13. juni 2024

## Direktionen

Jens Skifter  
Adm. direktør

Brian Hauge Søe

## Bestyrelsen

Henning Haahr  
Formand

Jørgen Hesselbjerg Mikkelsen  
Næstformand

Hans Bonde Hansen

**Til kapitalejerne i Danish Agro Machinery Holding A/S****Konklusion**

Vi har revideret koncernregnskabet og årsregnskabet for Danish Agro Machinery Holding A/S for regnskabsåret 1. januar – 31. december 2023, der omfatter resultatopgørelse, balance, egenkapitalopgørelse og noter, herunder anvendt regnskabspraksis, for såvel koncernen som selskabet samt pengestrømsopgørelse for koncernen. Koncernregnskabet og årsregnskabet udarbejdes efter årsregnskabsloven.

Det er vores opfattelse, at koncernregnskabet og årsregnskabet giver et retvisende billede af koncernens og selskabets aktiver, passiver og finansielle stilling pr. 31. december 2023 samt af resultatet af koncernens og selskabets aktiviteter og koncernens pengestrømme for regnskabsåret 1. januar – 31. december 2023 i overensstemmelse med årsregnskabsloven.

**Grundlag for konklusion**

Vi har udført vores revision i overensstemmelse med internationale standarder om revision og de yderligere krav, der er gældende i Danmark. Vores ansvar ifølge disse standarder og krav er nærmere beskrevet i revisionspåtegningens afsnit "Revisors ansvar for revisionen af årsregnskabet". Vi er uafhængige af selskabet i overensstemmelse med International Ethics Standards Board for Accountants' internationale retningslinjer for revisoreres etiske adfærd (IESBA Code) og de yderligere etiske krav, der er gældende i Danmark, ligesom vi har opfyldt vores øvrige etiske forpligtelser i henhold til disse krav og IESBA Code.

Det er vores opfattelse, at det opnåede revisionsbevis er tilstrækkeligt og egnet som grundlag for vores konklusion.

**Ledelsens ansvar for koncernregnskabet og årsregnskabet**

Ledelsen har ansvaret for udarbejdelsen af et koncernregnskab og et årsregnskab, der giver et retvisende billede i overensstemmelse med årsregnskabsloven. Ledelsen har endvidere ansvaret for den interne kontrol, som ledelsen anser for nødvendig for at udarbejde et koncernregnskab og et årsregnskab uden væsentlig fejlinformation, uanset om denne skyldes besvigelser eller fejl.

Ved udarbejdelsen af koncernregnskabet og årsregnskabet er ledelsen ansvarlig for at vurdere koncernens og selskabets evne til at fortsætte driften, at oplyse om forhold vedrørende fortsat drift, hvor dette er relevant, samt at udarbejde koncernregnskabet og årsregnskabet på grundlag af regnskabsprincippet om fortsat drift, medmindre ledelsen enten har til hensigt at likvidere selskabet, indstille driften eller ikke har andet realistisk alternativ end at gøre dette.

**Revisors ansvar for revisionen af koncernregnskabet og årsregnskabet**

Vores mål er at opnå høj grad af sikkerhed for, om koncernregnskabet og årsregnskabet som helhed er uden væsentlig fejlinformation, uanset om denne skyldes besvigelser eller fejl, og at afgive en revisionspåtegning med en konklusion. Høj grad af sikkerhed er et højt niveau af sikkerhed, men er ikke en garanti for, at en revision, der udføres i overensstemmelse med internationale standarder om revision og de yderligere krav, der er gældende i Danmark, altid vil afdække væsentlig fejlinformation, når sådan findes. Fejlinformation kan opstå som følge af besvigelser eller fejl og kan betragtes som væsentlige, hvis det med rimelighed kan forventes, at de enkeltvis eller samlet har indflydelse på de økonomiske beslutninger, som regnskabsbrugerne træffer på grundlag af koncernregnskabet og årsregnskabet.

Som led i en revision, der udføres i overensstemmelse med internationale standarder om revision og de yderligere krav, der er gældende i Danmark, foretager vi faglige vurderinger og opretholder professionel skepsis under revisionen. Herudover:

- Identificerer og vurderer vi risikoen for væsentlig fejlinformation i koncernregnskabet og årsregnskabet, uanset om denne skyldes besvigelser eller fejl, udformer og udfører revisionshandlinger som reaktion på disse risici samt opnår revisionsbevis, der er tilstrækkeligt og egnet til at danne grundlag for vores konklusion. Risikoen for ikke at opdage væsentlig fejlinformation forårsaget af besvigelser er højere end ved væsentlig fejlinformation forårsaget af fejl, idet besvigelser kan omfatte sammensværgelser, dokumentfalsk, bevidste udeladelser, vildledning eller tilsidesættelse af intern kontrol.
- Opnår vi forståelse af den interne kontrol med relevans for revisionen for at kunne udforme revisionshandlinger, der er passende efter omstændighederne, men ikke for at kunne udtrykke en konklusion om effektiviteten af koncernens og selskabets interne kontrol.
- Tager vi stilling til, om den regnskabspraksis, som er anvendt af ledelsen, er passende, samt om de regnskabsmæssige skøn og tilknyttede oplysninger, som ledelsen har udarbejdet, er rimelige.
- Konkluderer vi, om ledelsens udarbejdelse af koncernregnskabet og årsregnskabet på grundlag af regnskabsprincippet om fortsat drift er passende, samt om der på grundlag af det opnåede revisionsbevis er væsentlig usikkerhed forbundet med begivenheder eller forhold, der kan skabe betydelig tvivl om koncernens og selskabets evne til at fortsætte driften. Hvis vi konkluderer, at der er en væsentlig usikkerhed, skal vi i vores revisionspåtegning gøre opmærksom på oplysninger herom i koncernregnskabet og årsregnskabet eller, hvis sådanne oplysninger ikke er tilstrækkelige, modificere vores konklusion. Vores konklusioner er baseret på det revisionsbevis, der er opnået frem til datoen for vores revisionspåtegning. Fremtidige begivenheder eller forhold kan dog medføre, at koncernen og selskabet ikke længere kan fortsætte driften.
- Tager vi stilling til den samlede præsentation, struktur og indhold af koncernregnskabet og årsregnskabet, herunder noteoplysningerne, samt om koncernregnskabet og årsregnskabet afspejler de underliggende transaktioner og begivenheder på en sådan måde, at der gives et retvisende billede heraf.
- Opnår vi tilstrækkeligt og egnet revisionsbevis for de finansielle oplysninger for virksomhederne eller forretningsaktiviteterne i koncernen til brug for at udtrykke en konklusion om koncernregnskabet. Vi er ansvarlige for at lede, føre tilsyn med og udføre koncernrevisionen. Vi er eneansvarlige for vores revisionskonklusion.

Vi kommunikerer med den øverste ledelse om bl.a. det planlagte omfang og den tidsmæssige placering af revisionen samt betydelige revisionsmæssige observationer, herunder eventuelle betydelige mangler i intern kontrol, som vi identificerer under revisionen.

## Udtalelse om ledelsesberetningen

Ledelsen er ansvarlig for ledelsesberetningen.

Vores konklusion om koncernregnskabet og årsregnskabet omfatter ikke ledelsesberetningen, og vi udtrykker ingen form for konklusion med sikkerhed om ledelsesberetningen.

I tilknytning til vores revision af koncernregnskabet og årsregnskabet er det vores ansvar at læse ledelsesberetningen og i den forbindelse overveje, om ledelsesberetningen er væsentligt inkonsistent med koncernregnskabet eller årsregnskabet eller vores viden opnået ved revisionen eller på anden måde synes at indeholde væsentlig fejlinformation.

Vores ansvar er derudover at overveje, om ledelsesberetningen indeholder krævede oplysninger i henhold til årsregnskabsloven.

Baseret på det udførte arbejde er det vores opfattelse, at ledelsesberetningen er i overensstemmelse med koncernregnskabet og årsregnskabet og er udarbejdet i overensstemmelse med årsregnskabslovens krav. Vi har ikke fundet væsentlig fejlinformation i ledelsesberetningen.

Aarhus, den 13. juni 2024

## **Deloitte**

Statsautoriseret Revisionspartnerselskab

CVR-nr.: 33 96 35 56

Henrik Vedel  
Statsautoriseret revisor  
mne10052

Lars Andersen  
Statsautoriseret revisor  
mne34506



**Hovedtal**

Beløb i tkr.	2023	2022	2021	2020	2019
--------------	------	------	------	------	------

**Resultat**

Nettoomsætning	5.232.865	5.085.404	4.571.035	3.894.074	2.869.747
Resultat af primær drift	216.293	199.757	139.175	81.405	-14.260
Resultat af finansielle poster	-137.354	-63.947	-39.860	-68.166	-52.438
Årets resultat	63.846	112.816	83.507	-5.716	-45.898

**Balance**

Balancesum	3.830.271	3.406.326	2.868.753	2.528.180	2.594.102
Investeringer i materielle anlægsaktiver	138.910	115.818	160.411	121.963	92.616
Egenkapital	665.227	602.730	507.829	419.365	441.218

**Likviditet**

Nettopengestrømme fra:

Driftsaktivitet	-834.244	135.931	121.372	199.779	-161.002
Investeringsaktivitet	-92.765	-60.320	-67.078	-163.943	-103.521
Finansieringsaktivitet	713.457	-45.984	-53.392	6.825	270.270
Årets likviditetsforskydning	-213.552	29.627	902	42.661	5.747

Nøgletal	2023	2022	2021	2020	2019
<b>Rentabilitet</b>					
Egenkapitalens forrentning	10,1%	20,3%	18,0%	-1,3%	-9,9%
Afkast af investeret kapital	7,5%	10,4%	7,5%	4,8%	-0,4%
Overskudsgrad	4,1%	3,9%	3,0%	2,1%	-0,5%
<b>Soliditet</b>					
Soliditetsgrad	17,4%	17,7%	17,7%	16,6%	17,0%
<b>Øvrige</b>					
Gennemsnitligt antal ansatte	1.191	1.121	1.045	1.056	723

**Beregning af nøgletal**

Nøgletallene er defineret og beregnet i overensstemmelse med Finansforeningens gældende version af "Anbefalinger og Nøgletal".

Egenkapitalens forrentning	$\frac{\text{Ordinært resultat efter skat} * 100}{\text{Gennemsnitlig egenkapital}}$
Afkast af investeret kapital	$\frac{\text{EBITA} * 100}{\text{Investeret kapital ekskl. goodwill}}$
Overskudsgrad	$\frac{\text{Resultat af primær drift} * 100}{\text{Nettoomsætning}}$
Soliditetsgrad	$\frac{\text{Egenkapital inkl. minoritetsinteresser} * 100}{\text{Samlede aktiver}}$

## Hovedaktiviteter

Koncernens aktiviteter består i maskinhandel i Danmark, Norge, Sverige, Estland, Letland, Litauen, Polen og Tjekkiet.

## Udviklingen i koncernens økonomiske aktiviteter og forhold



### Danish Agro Machinery Holding A/S

Omsætning 2023	tkr.	5.232.865
Resultat før skat 2023	tkr.	80.969
Egenkapital 31.12.23	tkr.	665.227
Antal ansatte		1.191



Koncernens leverer i 2023 en ny rekordhøj omsætning på 5,2 mia. kr., hvilket er 2,9 % højere end sidste år. Fremgangen i omsætning er skabt på trods af, at der er solgt en smule færre nye og brugte maskiner på grund af stigende inflation og tilbageholdenhed hos kunderne. Samtidig opnår koncernen det hidtil bedste driftsresultat på 216 mio. kr., hvilket er en fremgang på 16 mio. kr. i forhold til sidste år. Det betyder, at koncernen i 2023 opnår et resultat før skat på 81,0 mio. kr., hvilket er meget tilfredsstillende og over forventningerne i forhold til det udmeldte i årsrapporten for 2022.

2023 var for koncernen et udfordrende år. Det skyldes, at mange maskiner bestilt helt tilbage i 2021 og 2022 kom frem til levering. Samtidig har inflation, lavere høstudbytte samt de høje renter medvirket til en smule tilbageholdenhed hos kunderne. Koncernens selskaber har på trods af de vilkår leveret en stærk indsats i 2023 i alle 8 markeder med en øget markedsandel indenfor både traktorer og mejetærskere, hvilket er meget tilfredsstillende i et faldende marked. Årsrapporten er påvirket af højere varebeholdninger og stigende renter, hvilket betyder, at de finansielle omkostninger er mere end fordoblet fra 2022 til 2023.

I Danmark leverer de danske maskinselskaber i 2023 en samlet omsætning på 1,5 mia. kr., hvilket er samme niveau som i 2022. Det er lykkedes at øge markedsandelen for nye traktorer til knap 10 % på trods af et totalmarked, som er faldet med 13 % i Danmark. Også indenfor salg af mejetærskere har det været et godt år i Danmark, hvor markedsandelen er øget til godt 42 %. I 2023 har der desuden været stort fokus på at udvælge og udvikle digitale løsninger, der kan understøtte en effektiv produktion på markerne. I 2023 blev den selvkørende markrobot AgXeed lanceret, og Danish Agro koncernen er dermed dybt involveret i automatiseringen af landbruget. Ligeledes indgik koncernen en aftale med tyske Exatrek og kan nu tilbyde Cropline Maskindata på tværs af alle varemærker. Vi forventer stor interesse for denne løsning i 2024, da den leverer en samlet løsning til landbruget på dokumentation af alle arbejdsopgaver og understøtter effektivitet i alle led omkring maskinerne.

I Sverige har der i 2023 været fremdrift med stigende omsætning og selskabet leverer i 2023 et forbedret positivt driftsresultat, mens resultatet før skat fortsat er negativt.

I Norge arbejdes der fortsat intens med at effektivisere processer og skabe en samlet norsk organisation med øget salgsfokus. Selskabet leverer i 2023 en nogenlunde uændret toplinje ligeledes med et positivt driftsresultat, mens resultat fortsat er negativt.

I Baltikum har de tre Baltic Agro Machinery-selskaber igen leveret flotte resultater. Omsætningen i 2023 er realiseret med 1.596, hvilket svarer til en omsætningsfremgang på ca. 3 %. Alle tre selskaber har leveret tilfredsstillende resultater i 2023 med et samlet driftsresultat på 84,9 mio. kr., hvilket er bedre end forventet.

Tilsvarende har maskinselskaberne i Polen og Tjekkiet begge leveret flotte resultater med en fremgang i omsætningen og et driftsresultat på henholdsvis 16 mio. kr. og 22 mio. kr., hvilket er lidt under sidste år men som forventet.

Egenkapitalen udgør pr. 31.12.23 kr. 665,2 mio. imod 602,7 mio.kr. sidste år, svarende til en soliditet på 17%.

### **Data etik**

Redegørelse for dataetik, jf. årsregnskabslovens § 99d, her henvises til koncernregnskabet for Danish Agro a.m.b.a., CVR-nr. 59 78 93 17.

### **Særlige risici**

Der er ingen særlige risici ud over almindeligt forekommende risici inden for branchen.

Valutarisici minimeres ved at køb og salg primært sker i euro eller lokal valuta.

Det er knyttet en valutarisiko til moderselskabets kapitalinteresser i udenlandske selskaber.

Koncernens renterisici vurderes løbende af ledelsen, herunder om der med fordel kan omlægges mellem fast og variabel finansiering.

### **Samfundsansvar**

Danish Agro koncernen og herunder Danish Agro Machinery Holding A/S har underskrevet FN's Global Compact og støtter til fulde FN's retningslinjer for menneskerettigheder og erhverv. Vi bestræber os på at integrere disse principper i vores forretning og værdikæde med udgangspunkt i FN's verdensmål og i UN Global Compacts 10 principper. Dette danner rammen om Danish Agro koncernens CSR-rapportering.

Afrapporteringen samles i en årlig Communication on Progress-rapport, som sendes til FN. Disse rapporter kan læses på [www.danishagro.dk/csr](http://www.danishagro.dk/csr).

Danish Agro koncernens afrapportering for 2023 følger desuden UN Global Compacts nye afrapporteringsform, der består af et onlinebaseret spørgeskema og en online tilkendegivelse om fortsat støtte til programmet fra vores koncernchef. Danish Agro koncernens afrapportering kan findes hos UN Global Compacts: <https://unglobalcompact.org/participation>.

**Kønsmæssige sammensætning i ledelsen**

Danish Agro Machinery Holding A/S ønsker at fremme en mere ligelig kønsfordeling i bestyrelse og ledelse og har opsat måltal for den kønsmæssige sammensætning i det øverste ledelsesniveau:

<b>Øverste ledelsesniveau</b>	<b>2023</b>
Samlet antal medlemmer	3
Underrepræsenteret køn i %	0
Måltal i %	33
Årstal for opfyldelse af mål	2027

Herudover henvises til redegørelsen i koncernregnskabet for Danish Agro a.m.b.a., CVR-nr. 59 78 93 17 samt koncernens CSR-rapportering, der findes på [www.danishagro.dk/csr](http://www.danishagro.dk/csr).

**Betydningsfulde hændelser indtruffet efter regnskabsårets afslutning**

Der er ikke indtruffet betydningsfulde hændelser af væsentlig betydning efter regnskabsårets afslutning.

**Selskabets forventede udvikling**

Der forventes i 2024 en koncernomsætning i størrelsesorden kr. 4,5 – 5,0 mia. og et resultat før skat i niveauet kr. 10 - 30 mio.

Note	Tkr.	Koncern		Morderselskab	
		2023	2022	2023	2022
1	<b>Nettoomsætning</b>	<b>5.232.865</b>	<b>5.085.404</b>	<b>0</b>	<b>0</b>
2/3	Produktionsomkostninger	-4.592.462	-4.459.412	0	0
	<b>Bruttoresultat</b>	<b>640.403</b>	<b>625.992</b>	<b>0</b>	<b>0</b>
2/3	Distributionsomkostninger	-191.573	-191.339	0	0
2/3	Administrationsomkostninger	-267.173	-273.830	-16.718	-14.434
4	Andre driftsindtægter	36.187	40.974	32.636	29.587
5	Andre driftsomkostninger	-1.551	-2.040	0	0
	<b>Resultat af primær drift</b>	<b>216.293</b>	<b>199.757</b>	<b>15.918</b>	<b>15.153</b>
	Resultat af kapitalandele i tilknyttede virksomheder	0	0	48.137	82.626
	Resultat af kapitalandele i associerede virksomheder	2.030	1.387	0	0
6	Andre finansielle indtægter	373.024	196.149	0	5
7	Andre finansielle omkostninger	-510.378	-260.096	-18.380	-9.619
	<b>Resultat før skat</b>	<b>80.969</b>	<b>137.197</b>	<b>45.675</b>	<b>88.165</b>
8	Skat af årets resultat	-17.123	-24.381	531	-1.225
9	<b>Årets resultat</b>	<b>63.846</b>	<b>112.816</b>	<b>46.206</b>	<b>86.940</b>

Note		Koncern		Morderselskab	
		31.12.23	31.12.22	31.12.23	31.12.22
	Tkr.				
	Erhvervede rettigheder	15.353	10.020	0	0
	Goodwill	100.450	112.042	0	0
10	<b>Immaterielle anlægsaktiver</b>	<b>115.803</b>	<b>122.062</b>	<b>0</b>	<b>0</b>
	Grunde og bygninger	376.475	378.739	0	0
	Produktionsanlæg og maskiner	25.283	20.558	0	0
	Andre anlæg, driftsmateriel og inventar	78.080	89.151	0	0
	Materielle anlægsaktiver under udførelse	50.934	583	0	0
11	<b>Materielle anlægsaktiver</b>	<b>530.772</b>	<b>489.031</b>	<b>0</b>	<b>0</b>
	Kapitalandele i tilknyttede virksomheder	0	0	811.015	792.665
	Kapitalandele i associerede virksomheder	9.952	8.594	0	0
	Andre værdipapirer og kapitalandele	8.586	7.078	0	0
	Andre tilgodehavender	2.577	2.498	0	0
12	<b>Finansielle anlægsaktiver</b>	<b>21.115</b>	<b>18.170</b>	<b>811.015</b>	<b>792.665</b>
	<b>Anlægsaktiver</b>	<b>667.690</b>	<b>629.263</b>	<b>811.015</b>	<b>792.665</b>
	Fremstillede varer og handelsvarer	2.561.226	1.934.899	0	0
	<b>Varebeholdninger</b>	<b>2.561.226</b>	<b>1.934.899</b>	<b>0</b>	<b>0</b>
	Tilgodehavender fra salg af varer og tjenesteydelser	467.823	555.880	0	0
	Tilgodehavender hos tilknyttede virksomheder	424	183.493	20.083	23.144
	Andre tilgodehavender	65.103	51.030	0	0
13	Udskudt skatteaktiv	28.753	25.445	0	0
	Selskabsskat	5.631	4.080	540	0
	Periodeafgrænsningsposter	17.393	8.917	0	0
	<b>Tilgodehavender</b>	<b>585.127</b>	<b>828.845</b>	<b>20.623</b>	<b>23.144</b>
	<b>Likvide beholdninger</b>	<b>16.228</b>	<b>13.319</b>	<b>0</b>	<b>0</b>
	<b>Omsætningsaktiver</b>	<b>3.162.581</b>	<b>2.777.063</b>	<b>20.623</b>	<b>23.144</b>
	<b>Aktiver</b>	<b>3.830.271</b>	<b>3.406.326</b>	<b>831.638</b>	<b>815.809</b>

## PASSIVER

Note	Tkr.	Koncern		Moderselskab	
		31.12.23	31.12.22	31.12.23	31.12.22
14	Aktiekapital	100.000	100.000	100.000	100.000
	Reserve for nettoopskrivning	5.253	3.581	0	0
	Reserve for dagsværdi af sikring	-16.842	-14.494	0	0
	Overført resultat	406.269	364.175	394.680	353.262
15	Minoritetsinteresser	170.547	149.468	0	0
	<b>Egenkapital</b>	<b>665.227</b>	<b>602.730</b>	<b>494.680</b>	<b>453.262</b>
16	Andre hensatte forpligtelser	47.240	36.157	0	0
17	Hensættelser til udskudt skat	9.979	10.421	0	0
	<b>Hensatte forpligtelser</b>	<b>57.219</b>	<b>46.578</b>	<b>0</b>	<b>0</b>
	Gæld til realkreditinstitutter	33.224	35.900	0	0
	Anden gæld	941	1.379	0	0
18	<b>Langfristede gældsforpligtelser</b>	<b>34.165</b>	<b>37.279</b>	<b>0</b>	<b>0</b>
	Kortfristet del af langfristede gældsforpligtelser	3.329	3.531	0	0
	Kreditinstitutter	330.580	114.119	0	0
	Modtagne forudbetalinger fra kunder	36.946	46.397	0	0
	Leverandører af varer og tjenesteydelser	435.977	805.934	0	0
	Gæld til tilknyttede virksomheder	2.060.737	1.527.033	331.615	354.065
	Selskabsskat	13.663	24.134	0	1.221
	Anden gæld	191.924	197.332	5.343	7.261
	Periodeafgrænsningsposter	504	1.259	0	0
	<b>Kortfristede gældsforpligtelser</b>	<b>3.073.660</b>	<b>2.719.739</b>	<b>336.958</b>	<b>362.547</b>
	<b>Gældsforpligtelser</b>	<b>3.107.825</b>	<b>2.757.018</b>	<b>336.958</b>	<b>362.547</b>
	<b>Passiver</b>	<b>3.830.271</b>	<b>3.406.326</b>	<b>831.638</b>	<b>815.809</b>

19 Sikkerhedsstillelser og eventualforpligtelser

20 Leje- og leasingforpligtelser

21 Revisionshonorar

22 Nærtstående parter

23 Reguleringer



## Egenkapitalopgørelse

Tkr.	Aktiekapital	Reserve for netto opskrivning	Reserve for dagsværdi af sikring	Overført resultat	Minoritets- interesser
<b>Koncern:</b>					
Saldo primo	100.000	3.581	-14.494	364.175	149.468
Valutakursreguleringer	0	-360	-2.348	-2.080	3.439
Andre værdireguleringer af egenkapitalen	0	0	0	0	0
Forslag til resultatdisponering	0	2.032	0	44.174	17.640
Saldo ultimo	100.000	5.253	-16.842	406.269	170.547
<b>Moderselskab:</b>					
Saldo primo	100.000	0	0	353.262	0
Valutakursreguleringer	0	0	0	-2.348	0
Andre værdireguleringer af egenkapitalen	0	0	0	-2.440	0
Forslag til resultatdisponering	0	0	0	46.206	0
Saldo ultimo	100.000	0	0	394.680	0

Note	Tkr.	Koncern	
		2023	2022
	Årets resultat	63.846	112.816
23	Reguleringer	77.662	95.777
	Ændring i varebeholdninger	-626.327	-450.301
	Ændring i tilgodehavender	65.508	-108.983
	Ændring i leverandørgæld og anden gæld	-385.571	506.747
	Betalt selskabsskat	-29.362	-20.125
	<b>Pengestrømme fra driftsaktivitet</b>	<b>-834.244</b>	<b>135.931</b>
	Køb af immaterielle anlægsaktiver	-9.316	-8.032
	Salg af immaterielle anlægsaktiver	559	2
	Køb af materielle anlægsaktiver	-138.910	-115.818
	Salg af materielle anlægsaktiver	54.981	76.465
	Køb af finansielle anlægsaktiver	-79	-12.937
	<b>Pengestrømme fra investeringsaktivitet</b>	<b>-92.765</b>	<b>-60.320</b>
	Afdrag på langfristede gældsforpligtelser, klassificeret som finansieringsaktivitet	-3.316	-4.786
	Optagelse af gæld hos tilknyttede virksomheder	716.773	-41.198
	<b>Pengestrømme fra finansieringsaktivitet</b>	<b>713.457</b>	<b>-45.984</b>
	<b>Ændring i likvider</b>	<b>-213.552</b>	<b>29.627</b>
	Likvide beholdninger, primo	-100.800	-130.427
	Likvide beholdninger ved virksomhedskøb	0	0
	Ændring i likvider	-213.552	29.627
	<b>Likvide beholdninger, ultimo</b>	<b>-314.352</b>	<b>-100.800</b>
	Der specificeres således:	0	
	Likvide beholdninger	16.228	13.319
	Kreditinstitutter	-330.580	-114.119
	<b>Likvide beholdninger, ultimo</b>	<b>-314.352</b>	<b>-100.800</b>

**GENERELT**

Årsrapporten er aflagt i overensstemmelse med årsregnskabsloven for store koncerner og virksomheder i regnskabsklasse C. Den anvendte regnskabspraksis er uændret i forhold til foregående år.

**Generelt om indregning og måling**

I resultatopgørelsen indregnes indtægter i takt med, at de indtjenes, herunder indregnes værdireguleringer af finansielle aktiver og forpligtelser. I resultatopgørelsen indregnes ligeledes alle omkostninger, herunder afskrivninger og nedskrivninger.

I balancen indregnes aktiver, når det er sandsynligt, at fremtidige økonomiske fordele vil tilflyde selskabet, og aktivets værdi kan måles pålideligt. Forpligtelser indregnes i balancen, når de er sandsynlige og kan måles pålideligt. Ved første indregning måles aktiver og forpligtelser til kostpris. Efterfølgende måles aktiver og forpligtelser som beskrevet nedenfor for hver enkelt regnskabspost.

Ved indregning og måling tages hensyn til forudsigelige tab og risici, der fremkommer inden årsrapporten aflægges, og som be- eller afkræfter forhold, der eksisterede på balancedagen.

**KONCERNREGNSKAB**

Koncernregnskabet omfatter moderselskabet og de virksomheder, hvori moderselskabet direkte eller indirekte besidder mere end 50% af stemmerettighederne, eller gennem aftaler har en bestemmende indflydelse.

Regnskabstal for dattervirksomheder, som indgår i koncernregnskabet, er opgjort i overensstemmelse med koncernens regnskabspraksis.

Koncernregnskabet er udarbejdet som et sammendrag af de reviderede regnskaber for moderselskabet og tilknyttede virksomheder, og der er foretaget eliminering af koncerninterne indtægter og omkostninger, aktiebesiddelser, mellemværender og udbytter samt ikke realiseret koncernintern fortjeneste og tab på varebeholdninger og anlægsaktiver.

Ved erhvervelse af virksomheder indregnes aktiver og forpligtelser til dagsværdi på erhvervelsestidspunktet, og forventede omkostninger til omstrukturering i den erhvervede virksomhed indregnes som hensatte forpligtelser. Skatteeffekten af de foretagne omvurderinger indregnes. Kostprisen for kapitalandelene i de erhvervede virksomheder udlignes med den forholdsmæssige andel af virksomhedens nettoaktiver på det tidspunkt, hvor koncernforholdet blev etableret.

Den på erhvervelsestidspunktet opgjorte koncerngoodwill (positivt forskelsbeløb), indregnes som aktiv. Koncernbadwill (negativt forskelsbeløb) indregnes som gældsforpligtelse på erhvervelsestidspunktet og reduceres i takt med realisering af de forhold, der ligger til grund for forskelsbeløbet.

I koncernregnskabet indregnes de tilknyttede virksomheders regnskabsposter 100%. Ved opgørelse af koncernresultatet og koncernegenkapitalen anføres den forholdsmæssige andel af tilknyttede virksomheders resultat og egenkapital, der kan henføres til minoritetsinteresser, særskilt.

## VALUTA OG SIKRINGSDISPOSITIONER

Årsrapporten er aflagt i danske kroner.

Transaktioner i fremmed valuta omregnes i årets løb til danske kroner efter transaktionsdagens kurs, idet kurssikrede transaktioner dog indregnes til den sikrede kurs. Tilgodehavender og gældsforpligtelser i fremmed valuta omregnes til danske kroner efter balancedagens kurs, idet kurssikrede beløb dog indregnes til den sikrede kurs. Realiserede og urealiserede valutakursgevinster og –tab indregnes i resultatopgørelsen under finansielle poster.

## RESULTATOPGØRELSE

Resultatopgørelsen opstilles funktionsopdelt.

### Nettoomsætning

Indtægter ved salg af varer og tjenesteydelser indregnes i resultatopgørelsen, såfremt levering og risiko-overgang til køber har fundet sted inden udgangen af regnskabsåret. Nettoomsætning opgøres ekskl. moms og rabatter.

### Produktionsomkostninger

Heri indregnes omkostninger, herunder afskrivninger og gager, der direkte eller indirekte afholdes for at opnå årets nettoomsætning.

### Distributionsomkostninger

Heri indregnes omkostninger til salgspersonale, reklame- og marketingsomkostninger m.v., herunder eventuelle afskrivninger og gager.

### Administrationsomkostninger

Heri indregnes omkostninger til det administrative personale, ledelse, kontorlokaler, kontoromkostninger m.v., herunder eventuelle afskrivninger og gager.

### Afskrivninger

Afskrivninger på immaterielle og materielle anlægsaktiver tilsigter, at der sker systematisk afskrivning over aktiverens forventede brugstid. For selskabet er anvendt følgende brugstider:

	Brugstid
Rettigheder	3 - 5 år
Goodwill	5 - 20 år
Bygninger	20 - 50 år
Produktionsanlæg og maskiner	4 - 12 år

---

Andre anlæg, driftsmidler og inventar

4 - 12 år

---

Grunde afskrives ikke.

Goodwill afskrives over en længere periode end 5 år. Brugstiden er fastsat under hensyntagen til de forventede fremtidige nettoindtægter fra de virksomheder eller aktiviteter, som goodwill er knyttet til.

Nyanskaffelser af produktionsanlæg og maskiner samt andre anlæg, driftsmateriel og inventar med kostpris på under kr. 25.000 pr. stk. indregnes i resultatopgørelsen i anskaffelsesåret.

### **Andre driftsindtægter og andre driftsomkostninger**

Andre driftsindtægter og driftsomkostninger omfatter indtægter og omkostninger af sekundær karakter set i forhold til selskabets hovedaktivitet.

### **Finansielle poster**

Under finansielle poster indregnes renteindtægter og rentekomkostninger, kursregulering af fremmed valuta samt realiserede og urealiserede kursgevinster og -tab på værdipapirer.

### **Afledte finansielle instrumenter**

Afledte finansielle instrumenter indregnes første gang i balancen til kostpris og måles efterfølgende til dagsværdi. Positive og negative dagsværdier af afledte finansielle instrumenter klassificeres som "Andre tilgodehavender" henholdsvis "Anden gæld".

Ændring i dagsværdi af afledte finansielle instrumenter, der anses for sikring af fremtidige pengestrømme, indregnes direkte på egenkapitalen.

### **Skatter**

Årets aktuelle skatter og årets udskudte skatter indregnes i resultatopgørelsen som årets skatter med den del, der kan henføres til årets resultat, og direkte på egenkapitalen med den del, der kan henføres til posteringer foretaget direkte på egenkapitalen.

Selskabet er sambeskattet med dets ultimative moderselskab. Den danske selskabsskat fordeles mellem de sambeskattede danske selskaber i forhold til disse skattepligtige indkomster.

### **BALANCE**

Balancen opstilles i kontoform.

**Immaterielle anlægsaktiver**

Immaterielle anlægsaktiver måles i balancen til kostpris med fradrag af akkumulerede afskrivninger eller til genindvindingsværdien, hvor denne er lavere.

**Materielle anlægsaktiver**

Materielle anlægsaktiver måles i balancen til kostpris med tillæg af opskrivninger og med fradrag af akkumulerede afskrivninger eller til genindvindingsværdien, hvor denne er lavere.

**Finansielle anlægsaktiver**

Kapitalandele i tilknyttede og associerede virksomheder indregnes i balancen til den forholdsmæssigt ejede andel af virksomhederne reguleret for resterende værdi af positiv eller negativ goodwill samt urealiserede koncerninterne fortjenester og tab.

Nettoopskrivning af kapitalandele i tilknyttede og associerede virksomheder overføres i moderselskabets regnskab under egenkapitalen til reserve for nettoopskrivning efter den indre værdis metode i det omfang, den regnskabsmæssige værdi overstiger anskaffelsesværdien.

Kapitalandele i dattervirksomheder og associerede virksomheder nedskrives til genindvindingsværdi, såfremt denne er lavere end den regnskabsmæssige værdi.

Ved erhvervelse af yderligere kapitalandele i selskaber, hvorved der opnås betydelig indflydelse, anses tidligere erhvervede kapitalandele for afhændet til dagsværdi, som herefter indgår som nyt købsvederlag for den associerede virksomhed. Eventuel dagsværdiregulering af de tidligere erhvervede kapitalandele indregnes i resultatopgørelsen. Ved erhvervelse af yderligere kapitalandele i selskaber, hvor modervirksomheden i forvejen havde kontrol, indregnes eventuel goodwill på moderselskabets egenkapital.

Resultat i tilknyttede og associerede virksomheder indregnes i resultatopgørelsen forholdsmæssigt til de andele, der svarer til kapitalandelene.

Andre værdipapirer og kapitalandele måles i balancen til dagsværdi på statusdagen.

**Varebeholdninger**

Varebeholdninger måles til kostpris på grundlag af vejede gennemsnitspriser eller nettorealisationspris, hvor denne er lavere.

Kostpris for råvarer og hjælpematerialer samt handelsvarer opgøres som købspriser med tillæg af omkostninger direkte foranlediget af anskaffelsen.

Kostpris for fremstillede færdigvarer og varer under fremstilling opgøres som værdien af direkte og indirekte medgåede materialer og løn.

**Tilgodehavender**

Tilgodehavender måles til nominel værdi med fradrag for skønnede tabrisici efter en individuel vurdering.

**Egenkapital**

Forslag til udbytte for regnskabsåret indregnes som særlig post under egenkapitalen.

Nettoopskrivning af kapitalandele i tilknyttede og associerede virksomheder indregnes under egenkapitalen i reserve for nettoopskrivning efter indre værdis metode i det omfang, den regnskabsmæssige værdi overstiger anskaffelsesværdien.

**Andre hensatte forpligtelser**

Andre hensatte forpligtelser omfatter forventede omkostninger til garantforpligtelser og omstruktureringer m.v. og indregnes, når selskabet på balancedagen har en retlig eller faktisk forpligtelse, og det er sandsynligt, at indfrielse af forpligtelsen vil medføre et forbrug af selskabets økonomiske ressourcer. Hensættelsen måles ud fra et skøn over dagsværdien af forpligtelsen.

**Aktuelle og udskudte skatter**

Skyldig og tilgodehavende aktuel skat indregnes i balancen som beregnet skat af årets skattepligtige indkomst, reguleret for betalte acontoskatter.

Udskudte skatteforpligtelser og udskudte skatteaktiver beregnes af alle midlertidige forskelle mellem regnskabsmæssige og skattemæssige værdier af aktiver og forpligtelser og indregnes i balancen med den gældende skatteprocent. Udskudte skatteaktiver indregnes med den værdi, de efter vurdering forventes at kunne realiseres til ved modregning i udskudte skatteforpligtelser eller ved udligning i skat af fremtidig indtjening.

**Gældsforpligtelser**

Langfristede gældsforpligtelser måles til kostpris på tidspunktet for stiftelse af gældsforholdet. Gældsforpligtelserne måles herefter til amortiseret kostpris, hvor kurstab og låneomkostninger fordeles over løbetiden på grundlag af den beregnede, effektive rente på tidspunktet for stiftelse af gældsforholdet.

Kortfristede gældsforpligtelser måles ligeledes til amortiseret kostpris, hvilket normalt svarer til gældens pålydende værdi.

**PENGESTRØMSOPGØRELSE**

Pengestrømsopgørelsen opstilles efter den indirekte metode og viser pengestrømme fra driften, investeringer, finansiering og ændring i årets pengestrømme samt likviditeten ved årets begyndelse og slutning.

Pengestrømme fra driften opgøres som årets resultat, reguleret for ikke likvide driftsposter, betalte selskabsskatter samt ændring i driftskapitalen.

Pengestrømme fra investeringer omfatter køb og salg af immaterielle, materielle og finansielle anlægsaktiver reguleret for ændringer i tilgodehavender og gæld vedrørende nævnte poster.

Pengestrømme fra finansiering omfatter finansiering fra og udbetalt udbytte til aktionærer samt optagelse af og afdrag på langfristede gældsforpligtelser.

Likviditeten ved årets begyndelse og slutning sammensætter sig af likvide beholdninger og kortfristet pengeinstitutgæld.



Tkr.	Koncern		Moderselskab	
	2023	2022	2023	2022
<b>1. Nettoomsætning</b>				
Maskiner og reservedele	4.973.931	4.857.552	0	0
Produktionsindtægter	258.934	227.852	0	0
I alt	5.232.865	5.085.404	0	0
Nettoomsætningen er fordelt således:				
Danmark	1.446.975	1.524.356	0	0
Sverige	742.426	606.481	0	0
Norge	539.066	535.751	0	0
Estland	381.559	418.470	0	0
Letland	678.950	607.453	0	0
Litauen	535.317	526.643	0	0
Polen	444.541	433.757	0	0
Tjekkiet	464.031	432.493	0	0
I alt	5.232.865	5.085.404	0	0
<b>2. Personalemkostninger</b>				
Lønninger og gager	441.312	402.170	9.749	7.473
Pensioner	24.833	21.849	863	712
Andre omkostninger til social sikring	56.809	50.370	43	23
I alt	522.954	474.389	10.655	8.208
Personalemkostningerne er fordelt således:				
Produktionsomkostninger	305.637	269.373	0	0
Distributionsomkostninger	104.191	102.633	0	0
Administrationsomkostninger	113.126	102.383	10.655	8.208
I alt	522.954	474.389	10.655	8.208
Vederlag til bestyrelse og direktion	4.968	4.481	4.968	4.481
Gennemsnitlig antal ansatte	1.191	1.121	6	5

Tkr.	Koncern		Moderselskab	
	2023	2022	2023	2022

### 3. Afskrivninger

Erhvervede rettigheder	3.161	4.243	0	0
Goodwill	11.678	11.690	0	0
Grunde og bygninger	14.513	14.722	0	0
Produktionsanlæg og maskiner	5.660	5.750	0	0
Andre anlæg, driftsmateriel og inventar	24.459	24.402	0	0
I alt	59.471	60.807	0	0

Afskrivningerne er fordelt således:

Produktionsomkostninger	17.244	27.072	0	0
Distributionsomkostninger	15.102	7.060	0	0
Administrationsomkostninger	27.125	26.675	0	0
I alt	59.471	60.807	0	0

### 4. Andre driftsindtægter

Fortjeneste ved salg af anlægsaktiver	791	1.884	0	0
Andre driftsindtægter	35.396	39.090	32.636	29.587
I alt	36.187	40.974	32.636	29.587

### 5. Andre driftsomkostninger

Tab ved salg af anlægsaktiver	0	43	0	0
Andre driftsomkostninger	1.551	1.997	0	0
I alt	1.551	2.040	0	0

Tkr.	Koncern		Morderselskab	
	2023	2022	2023	2022
<b>6. Andre finansielle indtægter</b>				
Renteindtægter	1.803	3.072	0	0
Renteindtægter tilknyttede virksomheder	4.599	1.884	0	0
Valutakursregulering og -gevinst	363.535	189.463	0	5
Andre finansielle indtægter	3.087	1.730	0	0
I alt	373.024	196.149	0	5
<b>7. Andre finansielle omkostninger</b>				
Renteomkostninger	11.687	7.856	0	0
Renteomkostninger tilknyttede virksomheder	120.434	57.241	18.348	9.619
Valutakursregulering og -tab	377.757	194.241	32	0
Andre finansielle omkostninger	500	758	0	0
I alt	510.378	260.096	18.380	9.619
<b>8. Skat af årets resultat</b>				
Aktuel skat	17.520	27.425	-540	1.221
Regulering af skat tidligere år	40	-27	9	4
Regulering af udskudt skat	-437	-3.017	0	0
I alt	17.123	24.381	-531	1.225
<b>9. Resultatdisponering</b>				
Minoritetsinteresser	17.640	25.876	0	0
Reserve for nettoopskrivning efter indre værdis metode	2.032	1.387	0	0
Overført resultat	44.174	85.553	46.206	86.940
I alt	63.846	112.816	46.206	86.940

## 10. Immaterielle anlægsaktiver

Tkr.	Erhvervede rettigheder	Goodwill
<b>Koncern:</b>		
Kostpris pr. 01.01.23	37.048	164.415
Overførsel	0	0
Valutakursregulering	-366	109
Tilgang i året	9.216	100
Afgang i året	-626	0
Kostpris pr. 31.12.23	45.272	164.624
Af- og nedskrivninger pr. 01.01.23	27.028	52.373
Overførsel	0	0
Valutakursregulering	-203	123
Årets afskrivninger	3.161	11.678
Tilbageførsel af af- og nedskrivninger	-67	0
Af- og nedskrivninger pr. 31.12.23	29.919	64.174
Regnskabsmæssig værdi pr. 31.12.23	15.353	100.450

## 11. Materielle anlægsaktiver

Tkr.	Grunde og bygninger	Produktionsanlæg og maskiner	Andre anlæg driftsmateriel og inventar	Materielle anlægsaktiver under udførelse
<b>Koncern:</b>				
Kostpris pr. 01.01.23	554.019	55.069	193.738	583
Reklassifikationer	0	0	0	0
Tilgang ved virksomhedskøb	0	0	0	0
Valutakursregulering	2.993	854	-1.261	18
Tilgang i året	10.657	13.642	63.807	50.804
Afgang i året	-21	-6.581	-64.690	-471
Kostpris pr. 31.12.23	567.648	62.984	191.594	50.934
Af- og nedskrivninger pr. 01.01.23	175.280	34.511	104.587	0
Reklassifikationer	0	0	0	0
Tilgang ved virksomhedskøb	0	0	0	0
Valutakursregulering	1.380	641	-1.070	0
Årets afskrivninger	14.513	5.660	24.459	0
Tilbageførsel af af- og nedskrivninger	0	-3.111	-14.462	0
Af- og nedskrivninger pr. 31.12.23	191.173	37.701	113.514	0
Regnskabsmæssig værdi pr. 31.12.23	376.475	25.283	78.080	50.934

**12. Finansielle anlægsaktiver**

Tkr.	Kapital- andele i associerede virksom- heder	Andre værdi- papirer	Andre tilgode- havender
<b>Koncernen:</b>			
Kostpris pr. 01.01.23	5.013	6.218	2.498
Valutakursreguleringer	-314	0	0
Tilgang i året	0	0	79
Afgang i året	0	0	0
Kostpris pr. 31.12.23	4.699	6.218	2.577
Op- og nedskrivninger pr. 01.01.23	3.581	860	0
Valutakursregulering	-360	0	0
Udloddet udbytte	0	0	0
Andel af egenkapitalbevægelser	0	0	0
Andel af årets resultat	2.032	1.508	0
Afskrivning på goodwill	0	0	0
Tilbageførsel vedrørende afgang	0	0	0
Op- og nedskrivninger pr. 31.12.23	5.253	2.368	0
Regnskabsmæssig værdi pr. 31.12.23	9.952	8.586	2.577

Tkr.	Kapital- andele i tilknyttede virksom- heder
------	--

**Moderelskab:**

Kostpris pr. 01.01.23	924.518
Tilgang i året	0
Afgang i året	0
Kostpris pr. 31.12.23	924.518
Op- og nedskrivninger pr. 01.01.23	-131.853
Reklassifikation	0
Valutakursregulering	-1.574
Udloddet udbytte	-25.000
Andel af egenkapitalbevægelser	-2.440
Andel af årets resultat	51.698
Afskrivning på goodwill/indtægtsført badwill	-4.334
Tilbageførsel ved afgang	0
Op- og nedskrivninger pr. 31.12.23	-113.503
Regnskabsmæssig værdi pr. 31.12.23	811.015

**12. Finansielle anlægsaktiver (fortsat)**

Navn	Hjemsted	Ejerandel
Tilknyttede virksomheder:		
Danish Agro Maskiner A/S	Fredericia, Danmark	100%
Traktor- & Høstspecialisten A/S	Hinnerup, Danmark	100%
Almas Agro A/S	Brønderslev, Danmark	100%
Vinderup Maskiner A/S	Vinderup, Danmark	100%
Røstoft Maskiner A/S	Vordingborg, Danmark	100%
Ringe Maskinforretning A/S	Ringe, Danmark	100%
A.P. Jørgensen A/S	Ribe, Danmark	100%
Dansk Maskinbørs A/S	Herning, Danmark	100%
Swedish Agro Machinery AB	Staffanstorp, Sverige	100%
Swedish Agro Machinery Property AB	Staffanstorp, Sverige	100%
Östra Sönarslöv Traktorservice AB	Staffanstorp, Sverige	100%
Norwegian Agro Machinery AS	Gardermoen, Norge	100%
Lena Maskin AS	Lena, Norge	100%
DA Agravis Machinery Holding A/S	Galten, Danmark	75%
Raitech Sp.z o.o.	Brzoza, Polen	100%
Agromex s.r.o.	Modletice, Tjekkiet	100%
Baltic Agro Machinery AS	Talinn, Estland	100%
SIA Baltic Agro Machinery	Riga, Letland	100%
UAB Baltic Agro Machinery	Vilnius, Litauen	100%

Tkr.	Koncern		Moderselskab	
	31.12.23	31.12.22	31.12.23	31.12.22
<b>13. Udskudt skatteaktiv</b>				
Udskudt skatteaktiv pr. 01.01.23	25.445	26.142	0	0
Regulering vedrørende tidligere år	19	-1.495	0	0
Valutakursregulering	-31	-1.258	0	0
Årets regulering	3.320	2.056	0	0
Udskudt skatteaktiv pr. 31.12.23	28.753	25.445	0	0

**14. Selskabskapital**

Bevægelser på aktiekapitalen i regnskabsåret og de 4 foregående regnskabsår:

2023

Saldo pr. 01.01.2019	100.000
Saldo pr. 31.12.23	100.000

Aktiekapitalen består af aktier á nominel kr. 1 eller multipla heraf. Ingen aktier er tillagt særlige rettigheder.

Tkr.	Koncern		Moderselskab	
	31.12.23	31.12.22	31.12.23	31.12.22
<b>15. Minoritetsinteresser</b>				
Minoritetsinteresser pr. 01.01.23	149.468	136.671	0	0
Tilgang i året	0	0	0	0
Afgang i året	0	-13.167	0	0
Valutakursreguleringer	3.439	88	0	0
Andel af årets resultat	17.640	25.876	0	0
Minoritetsinteresser pr. 31.12.23	<b>170.547</b>	<b>149.468</b>	<b>0</b>	<b>0</b>

**16. Andre hensatte forpligtelser**

Andre hensatte forpligtelser omfatter garantihensættelser. Garantihensættelser udgør forventede garantiomkostninger i henhold til sædvanlige garantiforpligtelser ved salg af varer. Forpligtelsen forventes afviklet løbende henover garantiperioden.

Tkr.	Koncern		Moderselskab	
	31.12.23	31.12.22	31.12.23	31.12.22

**17. Udskudt skat**

Udskudt skat pr. 01.01.23	10.421	11.242	0	0
Tilgang ved virksomhedskøb	0	0	0	0
Valutakursregulering	-28	140	0	0
Årets regulering	-414	-961	0	0
Udskudt skat pr. 31.12.23	9.979	10.421	0	0

**18. Langfristede gældsforpligtelser****Gæld til realkreditinstitutter**

Gæld pr. 31. december	36.081	38.806	0	0
Afdrag indenfor 1 år	-2.858	-2.906	0	0
I alt	33.223	35.900	0	0
Restgæld der forfalder efter 5 år	21.081	23.757	0	0

**Anden gæld**

Gæld pr. 31. december	1.413	2.004	0	0
Afdrag indenfor 1 år	-471	-625	0	0
I alt	942	1.379	0	0
Restgæld der forfalder efter 5 år	0	0	0	0

**19. Sikkerhedsstillelser og eventualforpligtelser****Moderselskab:**

Selskabet indgår i en dansk sambeskatning med Danish Agro a.m.b.a., CVR-nr. 59 78 93 17 som administrations-selskab og hæfter derfor subsidiært for skattekrav og eventuelle forpligtelser til at indeholde kildeskat på renter, royalties og udbytter for de sambeskattede selskaber. Hæftelsen udgør dog højst et beløb svarende til den andel af kapitalen i selskabet, der ejes direkte eller indirekte af det ultimative moderselskab.



Tkr.	Koncern		Moderselskab	
	31.12.23	31.12.22	31.12.23	31.12.22
<b>20. Leje- og leasingforpligtelser</b>				
Ikke finansielle leje og leasingydelser:				
Næste år	45.200	33.262	270	393
2 - 5 år	68.298	47.349	16	207
Efter 5 år	22.198	6.638	0	0
I alt	135.696	87.249	286	600

**21. Revisionshonorar**

Honorar for revision	1.902	1.418	37	35
Honorar for andre erklæringsopgaver	52	29	3	3
Honorar for andre ydelser	260	136	0	0
I alt	2.214	1.583	40	38

**22. Nærtstående parter**

Bestemmende indflydelse:  
Danish Agro a.m.b.a., Køgevej 55, 4653 Karise, Danmark Hovedaktionær

## Ejerforhold:

Følgende aktionærer er optaget i selskabets aktionærfortegnelse med en ejerandel på mere end 5% af aktiekapitalen:

Danish Agro a.m.b.a., Køgevej 55, 4653 Karise, Danmark.

## Koncernforhold:

Danish Agro Machinery Holding A/S indgår i koncernregnskabet for moderselskabet Danish Agro a.m.b.a., CVR-nr. 59 78 93 17.

Kun transaktioner med nærtstående parter, der ikke udføres på markedsmæssig vilkår, fremgår af årsrapporten. Der er ikke foretaget sådanne transaktioner i regnskabet.

Tkr.	Koncern	
	2023	2022
<b>23. Reguleringer</b>		
Afskrivninger	59.471	60.807
Fortjeneste og tab ved salg af anlægsaktiver	-791	-1.841
Regulering af resultat af kapitalandele	-2.030	-1.387
Andre hensatte forpligtelser	10.292	6.618
Skat af årets resultat	17.123	24.381
Kursregulering af fremmed valuta	-6.403	7.199
I alt	77.662	95.777