

# Danish Agro Machinery Holding A/S

CVR-nr. 37 52 06 32

## Årsrapport for 2020

---

Nærværende årsrapport er godkendt på den ordinære generalforsamling, den 29/5 2021

Dirigent:



---

Danish Agro Machinery Holding A/S  
Kornmarken 1  
DK-8464 Galten

Tlf. +45 8887 5000  
Fax +45 8887 5099

Selskabsoplysninger m.v.	3
Koncernoversigt	4
Ledelsespåtegning	5
Den uafhængige revisors erklæringer	6 - 8
Koncernens hoved- og nøgletal	9 - 10
Ledelsesberetning	11 - 12
Resultatopgørelse	13
Balance	14 - 15
Egenkapitalopgørelse	16
Pengestrømsopgørelse	17
Anvendt regnskabspraksis	18 - 23
Noter	24 - 32

---

**Selskabet**

---

Danish Agro Machinery Holding A/S  
Kornmarken 1  
8464 Galten  
Hjemsted: Skanderborg  
CVR-nr. 37 52 06 32

---

**Bestyrelse**

---

Henning Haahr, formand  
Jørgen Hesselbjerg Mikkelsen  
Hans Bonde Hansen

---

**Direktion**

---

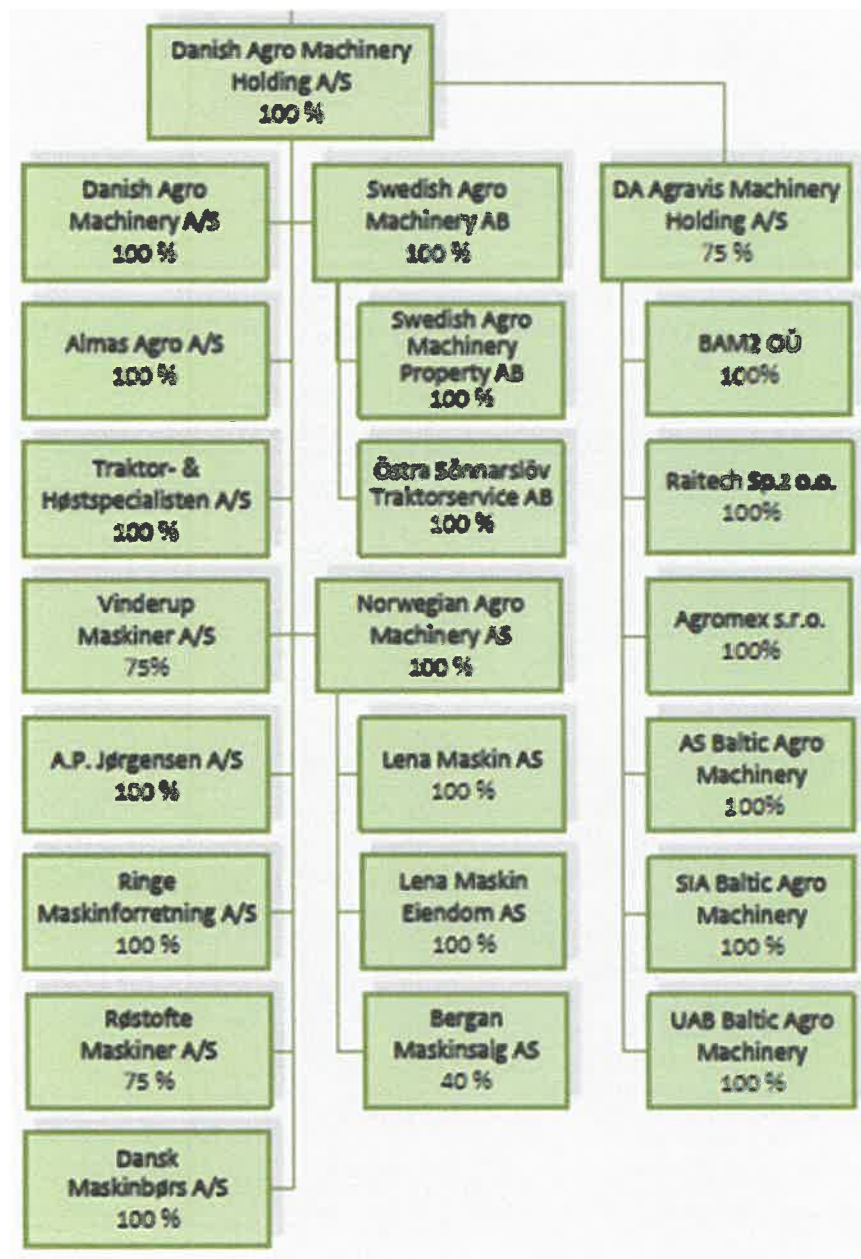
Jens Skifter, adm. direktør  
Brian Hauge Søb

---

**Revision**

---

Deloitte  
Statsautoriseret Revisionspartnerselskab



Bestyrelsen og direktionen har dags dato behandlet og godkendt årsrapporten for regnskabsåret 1. januar – 31. december 2020 for Danish Agro Machinery Holding A/S.

Årsrapporten aflægges i overensstemmelse med årsregnskabsloven.

Det er vor opfattelse, at koncernregnskabet og årsregnskabet giver et retvisende billede af koncernens og selskabets aktiver, passiver og finansielle stilling pr. 31. december 2020 og resultatet af koncernens og selskabets aktiviteter samt af koncernens pengestrømme for regnskabsåret 1. januar – 31. december 2020.

Ledelsesberetningen indeholder efter vor opfattelse en retvisende redegørelse for de forhold, beretningen omhandler.

Årsrapporten indstilles til generalforsamlingens godkendelse.

Galten, den 18. maj 2021

**Direktionen**

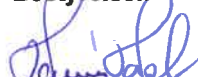


Jens Skifter  
Adm. direktør

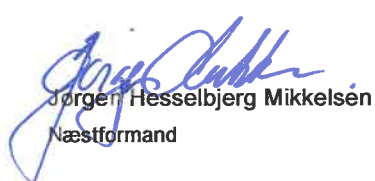


Brian Hauge Søre  
Brian Hauge Søre

**Bestyrelsen**



Henning Haahr  
Formand



Jørgen Hesselbjerg Mikkelsen  
Næstformand



Hans Bonde Hansen

## Til kapitalejerne i Danish Agro Machinery Holding A/S

### Konklusion

Vi har revideret koncernregnskabet og årsregnskabet for Danish Agro Machinery Holding A/S for regnskabsåret 1. januar – 31. december 2020, der omfatter resultatopgørelse, balance, egenkapitalopgørelse og noter, herunder anvendt regnskabspraksis, for såvel koncernen som selskabet samt pengestrømsopgørelse for koncernen. Koncernregnskabet og årsregnskabet udarbejdes efter årsregnskabsloven.

Det er vores opfattelse, at koncernregnskabet og årsregnskabet giver et retvisende billede af koncernens og selskabets aktiver, passiver og finansielle stilling pr. 31. december 2020 samt af resultatet af koncernens og selskabets aktiviteter og koncernens pengestrømme for regnskabsåret 1. januar – 31. december 2020 i overensstemmelse med årsregnskabsloven.

### Grundlag for konklusion

Vi har udført vores revision i overensstemmelse med internationale standarder om revision og de yderligere krav, der er gældende i Danmark. Vores ansvar ifølge disse standarder og krav er nærmere beskrevet i revisionspåtegningens afsnit "Revisors ansvar for revisionen af koncernregnskabet og årsregnskabet". Vi er uafhængige af koncernen i overensstemmelse med internationale etiske regler for revisorer (IESBA's Etiske regler) og de yderligere krav, der er gældende i Danmark, ligesom vi har opfyldt vores øvrige etiske forpligtelser i henhold til disse regler og krav. Det er vores opfattelse, at det opnåede revisionsbevis er tilstrækkeligt og egnet som grundlag for vores konklusion.

### Ledelsens ansvar for koncernregnskabet og årsregnskabet

Ledelsen har ansvaret for udarbejdelsen af et koncernregnskab og et årsregnskab, der giver et retvisende billede i overensstemmelse med årsregnskabsloven. Ledelsen har endvidere ansvaret for den interne kontrol, som ledelsen anser for nødvendig for at udarbejde et koncernregnskab og et årsregnskab uden væsentlig fejlinformation, uanset om denne skyldes besvigelser eller fejl.

Ved udarbejdelsen af koncernregnskabet og årsregnskabet er ledelsen ansvarlig for at vurdere koncernens og selskabets evne til at fortsætte driften, at oplyse om forhold vedrørende fortsat drift, hvor dette er relevant, samt at udarbejde koncernregnskabet og årsregnskabet på grundlag af regnskabsprincippet om fortsat drift, medmindre ledelsen enten har til hensigt at likvidere selskabet, indstille driften eller ikke har andet realistisk alternativ end at gøre dette.

### Revisors ansvar for revisionen af koncernregnskabet og årsregnskabet

Vores mål er at opnå høj grad af sikkerhed for, om koncernregnskabet og årsregnskabet som helhed er uden væsentlig fejlinformation, uanset om denne skyldes besvigelser eller fejl, og at afgive en revisionspåtegning med en konklusion. Høj grad af sikkerhed er et højt niveau af sikkerhed, men er ikke en garanti for, at en revision, der udføres i overensstemmelse med internationale standarder om revision og de yderligere krav, der er gældende i Danmark, altid vil afdække væsentlig fejlinformation, når sådan findes. Fejlinformation kan opstå som følge af besvigelser eller fejl og kan betragtes som væsentlige, hvis det med rimelighed kan forventes, at de enkeltvis eller samlet har indflydelse på de økonomiske beslutninger, som regnskabsbrugerne træffer på grundlag af koncernregnskabet og årsregnskabet.

Som led i en revision, der udføres i overensstemmelse med internationale standarder om revision og de yderligere krav, der er gældende i Danmark, foretager vi faglige vurderinger og opretholder professionel skepsis under revisionen. Herudover:

- Identificerer og vurderer vi risikoen for væsentlig fejlinformation i koncernregnskabet og årsregnskabet, uanset om denne skyldes besvigelser eller fejl, udformer og udfører revisionshandlinger som reaktion på disse risici samt opnår revisionsbevis, der er tilstrækkeligt og egnet til at danne grundlag for vores konklusion. Risikoen for ikke at opdage væsentlig fejlinformation forårsaget af besvigelser er højere end ved væsentlig fejlinformation forårsaget af fejl, idet besvigelser kan omfatte sammensværgelser, dokumentfalsk, bevidste udeladelser, vildledning eller tilsidesættelse af intern kontrol.
- Opnår vi forståelse af den interne kontrol med relevans for revisionen for at kunne udforme revisionshandlinger, der er passende efter omstændighederne, men ikke for at kunne udtrykke en konklusion om effektiviteten af koncernens og selskabets interne kontrol.
- Tager vi stilling til, om den regnskabspraksis, som er anvendt af ledelsen, er passende, samt om de regnskabsmæssige skøn og tilknyttede oplysninger, som ledelsen har udarbejdet, er rimelige.
- Konkluderer vi, om ledelsens udarbejdelse af koncernregnskabet og årsregnskabet på grundlag af regnskabsprincippet om fortsat drift er passende, samt om der på grundlag af det opnåede revisionsbevis er væsentlig usikkerhed forbundet med begivenheder eller forhold, der kan skabe betydelig tvivl om koncernens og selskabets evne til at fortsætte driften. Hvis vi konkluderer, at der er en væsentlig usikkerhed, skal vi i vores revisionspåtegning gøre opmærksom på oplysninger herom i koncernregnskabet og årsregnskabet eller, hvis sådanne oplysninger ikke er tilstrækkelige, modificere vores konklusion. Vores konklusioner er baseret på det revisionsbevis, der er opnået frem til datoen for vores revisionspåtegning. Fremtidige begivenheder eller forhold kan dog medføre, at koncernen og selskabet ikke længere kan fortsætte driften.
- Tager vi stilling til den samlede præsentation, struktur og indhold af koncernregnskabet og årsregnskabet, herunder noteoplysningerne, samt om koncernregnskabet og årsregnskabet afspejler de underliggende transaktioner og begivenheder på en sådan måde, at der gives et retvisende billede heraf.
- Opnår vi tilstrækkeligt og egnet revisionsbevis for de finansielle oplysninger for virksomhederne eller forretningsaktiviteterne i koncernen til brug for at udtrykke en konklusion om koncernregnskabet. Vi er ansvarlige for at lede, føre tilsyn med og udføre koncernrevisionen. Vi er eneansvarlige for vores revisionskonklusion.

Vi kommunikerer med den øverste ledelse om bl.a. det planlagte omfang og den tidsmæssige placering af revisionen samt betydelige revisionsmæssige observationer, herunder eventuelle betydelige mangler i intern kontrol, som vi identificerer under revisionen.

### Udtalelse om ledelsesberetningen

Ledelsen er ansvarlig for ledelsesberetningen.

Vores konklusion om koncernregnskabet og årsregnskabet omfatter ikke ledelsesberetningen, og vi udtrykker ingen form for konklusion med sikkerhed om ledelsesberetningen.

I tilknytning til vores revision af koncernregnskabet og årsregnskabet er det vores ansvar at læse ledelsesberetningen og i den forbindelse overveje, om ledelsesberetningen er væsentligt inkonsistent med koncernregnskabet eller årsregnskabet eller vores viden opnået ved revisionen eller på anden måde synes at indeholde væsentlig fejlinformation.

Vores ansvar er derudover at overveje, om ledelsesberetningen indeholder krævede oplysninger i henhold til årsregnskabsloven.

Baseret på det udførte arbejde er det vores opfattelse, at ledelsesberetningen er i overensstemmelse med koncernregnskabet og årsregnskabet og er udarbejdet i overensstemmelse med årsregnskabslovens krav. Vi har ikke fundet væsentlig fejlinformation i ledelsesberetningen.

Aarhus, den 18. maj 2021

### Deloitte

Statsautoriseret Revisionspartnerselskab

CVR-nr.: 33 96 35 56



Rasmus Brodd Johnsen

Statsautoriseret revisor

mne33217



Henrik Børsbøl Jakobsen

Statsautoriseret revisor

mne33233



**Hovedtal**

Beløb i tkr.	2020	2019	2018	2017	2016
--------------	------	------	------	------	------

**Resultat**

Nettoomsætning	3.894.074	2.869.747	2.507.015	1.713.737	49.023
Resultat af primær drift	81.405	-14.260	23.378	12.398	-24.052
Resultat af finansielle poster	-68.166	-52.438	-41.333	-25.572	56
Årets resultat	-5.716	-45.898	-2.330	5.716	-18.808

**Balance**

Balancesum	2.528.180	2.594.162	2.321.234	1.479.680	206.303
Investeringer i materielle anlægsaktiver	121.963	92.616	98.879	50.821	12.076
Egenkapital	419.365	441.218	484.447	334.396	33.931

**Likviditet****Nettopengestrømme fra:**

Driftsaktivitet	199.779	-161.002	-392.915	-146.586	-46.591
Investeringsaktivitet	-163.943	-103.521	-269.617	-651.178	-37.033
Finansieringsaktivitet	6.825	270.270	595.211	848.300	97.808
Årets likviditetsforskydning	42.661	5.747	-67.321	50.536	14.184

Nøgletal	2020	2019	2018	2017	2016
<b>Rentabilitet</b>					
Egenkapitalens forrentning	-1,3%	-9,5%	-0,7%	16,8%	-37,6%
Afkast af investeret kapital	4,8%	-0,4%	1,4%	2,0%	-32,8%
Overskudsgrad	2,1%	-0,5%	0,9%	0,7%	-49,1%
<b>Soliditet</b>					
Soliditetsgrad	16,6%	17,0%	20,9%	22,6%	16,4%
<b>Øvrige</b>					
Gennemsnitligt antal ansatte	1.056	801	723	425	120

**Beregning af nøgletal**

Nøgletallene er defineret og beregnet i overensstemmelse med Finansforeningens gældende version af "Anbefalinger og Nøgletal".

Egenkapitalens forrentning	$\frac{\text{Ordinært resultat efter skat} * 100}{\text{Egenkapital ved årets begyndelse}}$
Afkast af investeret kapital	$\frac{\text{EBITA} * 100}{\text{Investeret kapital ekskl. goodwill}}$
Overskudsgrad	$\frac{\text{Resultat af primær drift} * 100}{\text{Nettoomsætning}}$
Soliditetsgrad	$\frac{\text{Egenkapital inkl. minoritetsinteresser} * 100}{\text{Samlede aktiver}}$

### Hovedaktiviteter

Koncernens aktiviteter består i maskinhandel i Danmark, Norge, Sverige, Finland, Estland, Letland, Litauen, Polen og Tjekkiet.

### Udviklingen i koncernens økonomiske aktiviteter og forhold



#### Danish Agro Machinery Holding A/S

Omsætning 2020	tkr.	3.894.074
Resultat før skat 2020	tkr.	4.605
Egenkapital 31.12.20	tkr.	419.365
Antal ansatte		1.056



I 2020 har koncernen styrket sin position inden for maskinhandel, såvel i Danmark som på de internationale markeder. I Skandinavien har fokus fortsat været på udviklingen af en stærk forhandlerstruktur.

Koncernen har i 2020 realiseret en omsætning på kr. 3.894 mio. imod kr. 2.870 mio. sidste år. Fremgangen i 2020 skyldes den gennemførte overtagelse af de baltiske selskaber pr. 1 april 2020 samt generel vækst i flere af koncernens selskaber.

Årets resultat før skat udgør kr. 4,6 mio., hvilket er en forbedring på 50,3 mio.kr. i forhold til sidste år. Maskinaktiviteterne i Danmark, Polen, Tjekkiet samt Baltikum har bidraget positivt til årets resultat, mens aktiviteterne i Sverige og Norge har realiseret negative driftsresultater i 2020. Koncernledelsen anser under de givne forudsætninger årets resultat som tilfredsstillende.

Egenkapitalen udgør pr. 31.12.20 kr. 419,4 mio. imod 441,2 mio.kr. sidste år, svarende til en soliditet på 17%.

Udbruddet og spredningen af COVID-19 har ikke haft, og forventes fortsat ikke at få væsentlig betydning for koncernens finansielle stilling og udvikling.

### Særlige risici

Der er ingen særlige risici ud over almindeligt forekommende risici inden for branchen.

Valutarisici minimeres ved at køb og salg primært sker i euro eller lokal valuta.

Det er knyttet en valutarisiko til moderselskabets kapitalinteresser i udenlandske selskaber.

Koncernens renterisici vurderes løbende af ledelsen, herunder om der med fordel kan omlægges mellem fast og variabel finansiering.

### **Samfundsansvar**

Der henvises til redegørelsen i koncernregnskabet for Danish Agro a.m.b.a., CVR-nr. 59 78 93 17 samt koncernens CSR-rapportering, der findes på [www.danishagro.dk/csr](http://www.danishagro.dk/csr).

### **Kønmæssige sammensætning i ledelsen**

Der henvises til redegørelsen i koncernregnskabet for Danish Agro a.m.b.a., CVR-nr. 59 78 93 17 samt koncernens CSR-rapportering, der findes på [www.danishagro.dk/csr](http://www.danishagro.dk/csr).

### **Betydningsfulde hændelser indtruffet efter regnskabsårets afslutning**

Der er ikke indtruffet betydningsfulde hændelser af væsentlig betydning efter regnskabsårets afslutning.

### **Selskabets forventede udvikling**

Der forventes i 2021 en koncernomsætning i størrelsesorden kr. 3,8 – 4,3 mia. og et resultat før skat i niveauet kr. 10 - 15 mio.

Note	Tkr.	Koncern		Moderselskab	
		2020	2019	2020	2019
1	<b>Nettoomsætning</b>	<b>3.894.074</b>	<b>2.869.747</b>	<b>0</b>	<b>0</b>
2/3	Produktionsomkostninger	-3.488.469	-2.550.960	0	0
	<b>Bruttoresultat</b>	<b>405.605</b>	<b>318.787</b>	<b>0</b>	<b>0</b>
2/3	Distributionsomkostninger	-138.334	-120.906	0	0
2/3	Administrationsomkostninger	-218.554	-229.145	-6.819	-11.218
4	Andre driftsindtægter	36.559	18.017	21.480	21.480
5	Andre driftsomkostninger	-3.871	-1.013	0	0
	<b>Resultat af primær drift</b>	<b>81.405</b>	<b>-14.260</b>	<b>14.661</b>	<b>10.262</b>
	Resultat af kapitalandele i tilknyttede virksomheder	0	0	-18.717	-50.739
	Resultat af kapitalandele i associerede virksomheder	-8.634	20.957	0	0
6	Andre finansielle indtægter	29.569	46.914	120	252
7	Andre finansielle omkostninger	-97.735	-99.352	-8.968	-7.859
	<b>Resultat før skat</b>	<b>4.605</b>	<b>-45.741</b>	<b>-12.904</b>	<b>-48.084</b>
8	Skat af årets resultat	-10.321	-157	-1.281	-1.666
9	<b>Årets resultat</b>	<b>-5.716</b>	<b>-45.898</b>	<b>-14.185</b>	<b>-49.750</b>

## AKTIVER

Note	Tkr.	Koncern		Moderselskab	
		31.12.20	31.12.19	31.12.20	31.12.19
	Erhvervede rettigheder	12.215	17.405	0	0
	Goodwill	131.993	83.429	0	0
10	<b>Immaterielle anlægsaktiver</b>	<b>144.208</b>	<b>100.834</b>	<b>0</b>	<b>0</b>
	Grunde og bygninger	350.635	353.890	0	0
	Produktionsanlæg og maskiner	21.881	15.180	0	0
	Andre anlæg, driftsmateriel og inventar	101.678	128.515	0	0
	Materielle anlægsaktiver under udførelse	3.784	133	0	0
11	<b>Materielle anlægsaktiver</b>	<b>477.978</b>	<b>497.718</b>	<b>0</b>	<b>0</b>
	Kapitalandele i tilknyttede virksomheder	0	0	602.311	521.770
	Kapitalandele i associerede virksomheder	6.391	220.814	0	0
	Andre værdipapirer og kapitalandele	6.251	6.237	0	0
	Andre tilgodehavender	2.582	2.653	0	0
12	<b>Finansielle anlægsaktiver</b>	<b>15.224</b>	<b>229.704</b>	<b>602.311</b>	<b>521.770</b>
	<b>Anlægsaktiver</b>	<b>637.410</b>	<b>828.256</b>	<b>602.311</b>	<b>521.770</b>
	Fremstillede varer og handelsvarer	1.517.864	1.342.935	0	0
	<b>Varebeholdninger</b>	<b>1.517.864</b>	<b>1.342.935</b>	<b>0</b>	<b>0</b>
	Tilgodehavender fra salg af varer og tjenesteydelser	298.695	299.024	0	0
	Tilgodehavender hos tilknyttede virksomheder	414	36.653	18.750	30.462
	Andre tilgodehavender	30.589	32.053	0	0
13	<b>Udskudt skatteaktiv</b>	<b>23.534</b>	<b>24.674</b>	<b>0</b>	<b>0</b>
	Selskabsskat	3.412	4.643	0	0
	Periodeafgrænsningsposter	6.669	7.537	0	0
	<b>Tilgodehavender</b>	<b>363.313</b>	<b>404.584</b>	<b>18.750</b>	<b>30.462</b>
	<b>Likvide beholdninger</b>	<b>9.593</b>	<b>18.387</b>	<b>0</b>	<b>0</b>
	<b>Omsætningsaktiver</b>	<b>1.890.770</b>	<b>1.765.906</b>	<b>18.750</b>	<b>30.462</b>
	<b>Aktiver</b>	<b>2.528.180</b>	<b>2.594.162</b>	<b>621.061</b>	<b>552.232</b>

## PASSIVER

Note	Tkr.	Koncern		Morderselskab	
		31.12.20	31.12.19	31.12.20	31.12.19
14	Aktiekapital	100.000	100.000	100.000	100.000
	Reserve for nettoopskrivning	1.392	53.873	0	0
	Reserve for dagsværdi af sikring	-11.536	0	0	0
	Overført resultat	214.985	177.446	204.841	231.319
15	Minoritetsinteresser	114.524	109.899	0	0
	<b>Egenkapital</b>	<b>419.365</b>	<b>441.218</b>	<b>304.841</b>	<b>331.319</b>
16	Andre hensatte forpligtelser	25.156	27.902	0	0
17	Hensættelser til udskudt skat	9.512	9.291	0	0
	<b>Hensatte forpligtelser</b>	<b>34.668</b>	<b>37.193</b>	<b>0</b>	<b>0</b>
	Gæld til realkreditinstitutter	43.449	42.551	0	0
	Anden gæld	4.221	1.980	0	0
18	<b>Langfristede gældsforpligtelser</b>	<b>47.670</b>	<b>44.531</b>	<b>0</b>	<b>0</b>
	Kortfristet del af langfristede gældsforpligtelser	3.836	3.192	0	0
	Kreditinstitutter	140.922	199.380	0	0
	Modtagne forudbetalinger fra kunder	27.741	12.456	0	0
	Leverandører af varer og tjenesteydelser	268.780	261.431	347	86
	Gæld til tilknyttede virksomheder	1.432.634	1.465.831	308.901	212.451
	Selskabsskat	11.551	8.012	1.276	1.665
	Anden gæld	140.723	116.816	5.696	4.211
	Periodeafgrænsningsposter	290	4.102	0	2.500
	<b>Kortfristede gældsforpligtelser</b>	<b>2.026.477</b>	<b>2.071.220</b>	<b>316.220</b>	<b>220.913</b>
	<b>Gældsforpligtelser</b>	<b>2.074.147</b>	<b>2.115.751</b>	<b>316.220</b>	<b>220.913</b>
	<b>Passiver</b>	<b>2.528.180</b>	<b>2.594.162</b>	<b>621.061</b>	<b>552.232</b>

19 Sikkerhedsstillelser og eventualforpligtelser

20 Leje- og leasingforpligtelser

21 Revisionshonorar

22 Nærtstående parter

23 Reguleringer

Tkr.	Aktiekapital	Reserve for netto opskrivning	Reserve for sikrings- transaktioner	Overført resultat	Minoritets- interesser
<b>Koncern:</b>					
Saldo primo	100.000	53.873	0	177.446	109.899
Valutakursreguleringer	0	-42	-11.536	0	-3.843
Andre værdireguleringer af egenkapitalen	0	0	0	-716	0
Forslag til resultatdisponering	0	-52.439	0	38.255	8.468
<b>Saldo ultimo</b>	<b>100.000</b>	<b>1.392</b>	<b>-11.536</b>	<b>214.985</b>	<b>114.524</b>
<b>Moderselskab:</b>					
Saldo primo	100.000	0	0	231.319	0
Valutakursreguleringer	0	0	0	-11.577	0
Andre værdireguleringer af egenkapitalen	0	0	0	-716	0
Forslag til resultatdisponering	0	0	0	-14.185	0
<b>Saldo ultimo</b>	<b>100.000</b>	<b>0</b>	<b>0</b>	<b>204.841</b>	<b>0</b>



Note	Tkr.	Koncern	
		2020	2019
	Årets resultat	-5.716	-45.898
23	Reguleringer	68.467	40.402
	Ændring i varebeholdninger	259.436	-134.098
	Ændring i tilgodehavender	60.190	-36.608
	Ændring i leverandørgæld og anden gæld	-177.884	22.266
	Betalt selskabsskat	-4.714	-7.066
	<b>Pengestrømme fra driftsaktivitet</b>	<b>199.779</b>	<b>-161.002</b>
	Køb af immaterielle anlægsaktiver	-63.493	-4.452
	Salg af immaterielle anlægsaktiver	3.636	0
	Køb af materielle anlægsaktiver	-121.963	-92.616
	Salg af materielle anlægsaktiver	108.166	0
	Køb af finansielle anlægsaktiver	-90.289	-6.453
	<b>Pengestrømme fra investeringsaktivitet</b>	<b>-163.943</b>	<b>-103.521</b>
	Kontant kapitalforhøjelse	0	0
	Afdrag på langfristede gældsforpligtelser, klassificeret som finansieringsaktivitet	3.783	11.732
	Optagelse af gæld hos tilknyttede virksomheder	3.042	258.538
	<b>Pengestrømme fra finansieringsaktivitet</b>	<b>6.825</b>	<b>270.270</b>
	<b>Ændring i likvider</b>	<b>42.661</b>	<b>5.747</b>
	Likvide beholdninger, primo	-180.993	-186.740
	Likvide beholdninger ved virksomhedskøb	6.078	0
	Ændring i likvider	42.661	5.747
	<b>Likvide beholdninger, ultimo</b>	<b>-132.254</b>	<b>-180.993</b>
	Der specificeres således:		
	Likvide beholdninger	9.593	18.387
	Kreditinstitutter	-140.922	-199.380
	<b>Likvide beholdninger, ultimo</b>	<b>-131.329</b>	<b>-180.993</b>

## GENERELT

Årsrapporten er aflagt i overensstemmelse med årsregnskabsloven for store koncerner og virksomheder i regnskabsklasse C. Den anvendte regnskabspraksis er uændret i forhold til foregående år.

### Generelt om indregning og måling

I resultatopgørelsen indregnes indtægter i takt med, at de indtjenes, herunder indregnes værdireguleringer af finansielle aktiver og forpligtelser. I resultatopgørelsen indregnes ligeledes alle omkostninger, herunder afskrivninger og nedskrivninger.

I balancen indregnes aktiver, når det er sandsynligt, at fremtidige økonomiske fordele vil tilflyde selskabet, og aktivets værdi kan måles pålideligt. Forpligtelser indregnes i balancen, når de er sandsynlige og kan måles pålideligt. Ved første indregning måles aktiver og forpligtelser til kostpris. Efterfølgende måles aktiver og forpligtelser som beskrevet nedenfor for hver enkelt regnskabspost.

Ved indregning og måling tages hensyn til forudsigelige tab og risici, der fremkommer inden årsrapporten aflægges, og som be- eller afkræfter forhold, der eksisterede på balancedagen.

## KONCERNREGNSKAB

Koncernregnskabet omfatter moderselskabet og de virksomheder, hvori moderselskabet direkte eller indirekte besidder mere end 50% af stemmerettighederne, eller gennem aftaler har en bestemmende indflydelse.

Regnskabstal for dattervirksomheder, som indgår i koncernregnskabet, er opgjort i overensstemmelse med koncernens regnskabspraksis.

Koncernregnskabet er udarbejdet som et sammendrag af de reviderede regnskaber for moderselskabet og tilknyttede virksomheder, og der er foretaget eliminering af koncerninterne indtægter og omkostninger, aktiebesiddelser, mellemværender og udbytter samt ikke realiseret koncernintern fortjeneste og tab på varebeholdninger og anlægsaktiver.

Ved erhvervelse af virksomheder indregnes aktiver og forpligtelser til dagsværdi på erhvervestidspunktet, og forventede omkostninger til omstrukturering i den erhvervede virksomhed indregnes som hensatte forpligtelser. Skatteeffekten af de foretagne omvurderinger indregnes. Kostprisen for kapitalandelene i de erhvervede virksomheder udlignes med den forholdsmæssige andel af virksomhedens nettoaktiver på det tidspunkt, hvor koncernforholdet blev etableret.

Den på erhvervestidspunktet opgjorte koncerngoodwill (positivt forskelsbeløb), indregnes som aktiv. Koncernbadwill (negativt forskelsbeløb) indregnes som gældsforpligtelse på erhvervestidspunktet og reduceres i takt med realisering af de forhold, der ligger til grund for forskelsbeløbet.

I koncernregnskabet indregnes de tilknyttede virksomheders regnskabsposter 100%. Ved opgørelse af koncernresultatet og koncernegenkapitalen anføres den forholdsmæssige andel af tilknyttede virksomheders resultat og egenkapital, der kan henføres til minoritetsinteresser, særskilt.

## VALUTA OG SIKRINGSDISPOSITIONER

Årsrapporten er aflagt i danske kroner.

Transaktioner i fremmed valuta omregnes i årets løb til danske kroner efter transaktionsdagens kurs, idet kurssikrede transaktioner dog indregnes til den sikrede kurs. Tilgodehavender og gældsforpligtelser i fremmed valuta omregnes til danske kroner efter balancedagens kurs, idet kurssikrede beløb dog indregnes til den sikrede kurs. Realiserede og urealiserede valutakursgevinster og –tab indregnes i resultatopgørelsen under finansielle poster.

## RESULTATOPGØRELSE

Resultatopgørelsen opstilles funktionsopdelt.

### Nettoomsætning

Indtægter ved salg af varer og tjenesteydelser indregnes i resultatopgørelsen, såfremt levering og risiko-overgang til køber har fundet sted inden udgangen af regnskabsåret. Nettoomsætning opgøres ekskl. moms og rabatter.

### Produktionsomkostninger

Heri indregnes omkostninger, herunder afskrivninger og gager, der direkte eller indirekte afholdes for at opnå årets nettoomsætning.

### Distributionsomkostninger

Heri indregnes omkostninger til salgspersonale, reklame- og marketingsomkostninger m.v., herunder eventuelle afskrivninger og gager.

### Administrationsomkostninger

Heri indregnes omkostninger til det administrative personale, ledelse, kontorlokaler, kontoromkostninger m.v., herunder eventuelle afskrivninger og gager.

### Afskrivninger

Afskrivninger på immaterielle og materielle anlægsaktiver tilsigter, at der sker systematisk afskrivning over aktivernes forventede brugstid. For selskabet er anvendt følgende brugstider:

	Brugstid
Rettigheder	3 - 5 år
Goodwill	5 - 20 år
Bygninger	20 - 50 år
Produktionsanlæg og maskiner	4 - 12 år

---

Andre anlæg, driftsmidler og inventar

4 - 12 år

Grunde afskrives ikke.

Goodwill afskrives over en længere periode end 5 år. Brugstiden er fastsat under hensyntagen til de forventede fremtidige nettoindtægter fra de virksomheder eller aktiviteter, som goodwill er knyttet til.

Nyanskaffelser af produktionsanlæg og maskiner samt andre anlæg, driftsmateriel og inventar med kostpris på under kr. 25.000 pr. stk. indregnes i resultatopgørelsen i anskaffelsesåret.

### **Andre driftsindtægter og andre driftsomkostninger**

Andre driftsindtægter og driftsomkostninger omfatter indtægter og omkostninger af sekundær karakter set i forhold til selskabets hovedaktivitet.

### **Finansielle poster**

Under finansielle poster indregnes renteindtægter og renteomkostninger, kursregulering af fremmed valuta samt realiserede og urealiserede kursgevinster og -tab på værdipapirer.

### **Afledte finansielle instrumenter**

Afledte finansielle instrumenter indregnes første gang i balancen til kostpris og måles efterfølgende til dagsværdi. Positive og negative dagsværdier af afledte finansielle instrumenter klassificeres som "Andre tilgodehavender" henholdsvis "Anden gæld".

Ændring i dagsværdi af afledte finansielle instrumenter, der anses for sikring af fremtidige pengestrømme, indregnes direkte på egenkapitalen.

### **Skatter**

Årets aktuelle skatter og årets udskudte skatter indregnes i resultatopgørelsen som årets skatter med den del, der kan henføres til årets resultat, og direkte på egenkapitalen med den del, der kan henføres til posteringer foretaget direkte på egenkapitalen.

Selskabet er sambeskattet med dets ultimative moderselskab. Den danske selskabsskat fordeles mellem de sambeskattede danske selskaber i forhold til disse skattepligtige indkomster.

### **BALANCE**

Balancen opstilles i kontoform.

## **Immaterielle anlægsaktiver**

Immaterielle anlægsaktiver måles i balancen til kostpris med fradrag af akkumulerede afskrivninger eller til genindvindingsværdien, hvor denne er lavere.

## **Materielle anlægsaktiver**

Materielle anlægsaktiver måles i balancen til kostpris med tillæg af opskrivninger og med fradrag af akkumulerede afskrivninger eller til genindvindingsværdien, hvor denne er lavere.

## **Finansielle anlægsaktiver**

Kapitalandele i tilknyttede og associerede virksomheder indregnes i balancen til den forholdsmæssigt ejede andel af virksomhederne reguleret for resterende værdi af positiv eller negativ goodwill samt urealiserede koncerninterne fortjenester og tab.

Nettoopskrivning af kapitalandele i tilknyttede og associerede virksomheder overføres i moderselskabets regnskab under egenkapitalen til reserve for nettoopskrivning efter den indre værdis metode i det omfang, den regnskabsmæssige værdi overstiger anskaffelsværdien.

Kapitalandele i dattervirksomheder og associerede virksomheder nedskrives til genindvindingsværdi, såfremt denne er lavere end den regnskabsmæssige værdi.

Ved erhvervelse af yderligere kapitalandele i selskaber, hvorved der opnås betydelig indflydelse, anses tidligere erhvervede kapitalandele for afhændet til dagsværdi, som herefter indgår som nyt købsvederlag for den associerede virksomhed. Eventuel dagsværdiregulering af de tidligere erhvervede kapitalandele indregnes i resultatopgørelsen. Ved erhvervelse af yderligere kapitalandele i selskaber, hvor modervirksomheden i forvejen havde kontrol, indregnes eventuel goodwill på moderselskabets egenkapital.

Resultat i tilknyttede og associerede virksomheder indregnes i resultatopgørelsen forholdsmæssigt til de andele, der svarer til kapitalandelene.

Andre værdipapirer og kapitalandele måles i balancen til dagsværdi på statusdagen.

## **Varebeholdninger**

Varebeholdninger måles til kostpris på grundlag af vejede gennemsnitspriser eller nettorealiseringspris, hvor denne er lavere.

Kostpris for råvarer og hjælpematerialer samt handelsvarer opgøres som købspriser med tillæg af omkostninger direkte foranlediget af anskaffelsen.

Kostpris for fremstillede færdigvarer og varer under fremstilling opgøres som værdien af direkte og indirekte medgåede materialer og løn.

## **Tilgodehavender**

Tilgodehavender måles til nominel værdi med fradrag for skønnede tabsriscici efter en individuel vurdering.

## Egenkapital

Forslag til udbytte for regnskabsåret indregnes som særlig post under egenkapitalen.

Nettoopskrivning af kapitalandele i tilknyttede og associerede virksomheder indregnes under egenkapitalen i reserve for nettoopskrivning efter indre værdis metode i det omfang, den regnskabsmæssige værdi overstiger anskaffelseskøbsværdien.

## Andre hensatte forpligtelser

Andre hensatte forpligtelser omfatter forventede omkostninger til garantiforpligtelser og omstruktureringer m.v. og indregnes, når selskabet på balancedagen har en retlig eller faktisk forpligtelse, og det er sandsynligt, at indfrielse af forpligtelsen vil medføre et forbrug af selskabets økonomiske ressourcer. Hensættelsen måles ud fra et skøn over dagsværdien af forpligtelsen.

## Aktuelle og udskudte skatter

Skyldig og tilgodehavende aktuel skat indregnes i balancen som beregnet skat af årets skattepligtige indkomst, reguleret for betalte acontoskatter.

Udskudte skatteforpligtelser og udskudte skatteaktiver beregnes af alle midlertidige forskelle mellem regnskabsmæssige og skattemæssige værdier af aktiver og forpligtelser og indregnes i balancen med den gældende skatteprocent. Udskudte skatteaktiver indregnes med den værdi, de efter vurdering forventes at kunne realiseres til ved modregning i udskudte skatteforpligtelser eller ved udligning i skat af fremtidig indtjening.

## Gældsforpligtelser

Langfristede gældsforpligtelser måles til kostpris på tidspunktet for stiftelse af gældsforholdet. Gældsforpligtelserne måles herefter til amortiseret kostpris, hvor kurstab og låneomkostninger fordeles over løbetiden på grundlag af den beregnede, effektive rente på tidspunktet for stiftelse af gældsforholdet.

Kortfristede gældsforpligtelser måles ligeledes til amortiseret kostpris, hvilket normalt svarer til gældens pålydende værdi.

## PENGESTRØMSOPGØRELSE

Pengestrømsopgørelsen opstilles efter den indirekte metode og viser pengestrømme fra driften, investeringer, finansiering og ændring i årets pengestrømme samt likviditeten ved årets begyndelse og slutning.

Pengestrømme fra driften opgøres som årets resultat, reguleret for ikke likvide driftsposter, betalte selskabsskatter samt ændring i driftskapitalen.

Pengestrømme fra investeringer omfatter køb og salg af immaterielle, materielle og finansielle anlægsaktiver reguleret for ændringer i tilgodehavender og gæld vedrørende nævnte poster.

Pengestrømme fra finansiering omfatter finansiering fra og udbetalt udbytte til aktionærer samt optagelse af og afdrag på langfristede gældsforpligtelser.

Likviditeten ved årets begyndelse og slutning sammensætter sig af likvide beholdninger og kortfristet pengeinstitutgæld.

Tkr.	Koncern		Moderselskab	
	2020	2019	2020	2019
<b>1. Nettoomsætning</b>				
Maskiner og reservedele	3.716.057	2.724.915	0	0
Produktionsindtægter	178.017	144.832	0	0
I alt	3.894.074	2.869.747	0	0
Nettoomsætningen er fordelt således:				
Danmark	1.228.641	1.047.176	0	0
Sverige	562.382	536.803	0	0
Norge	413.468	377.559	0	0
Finland	53.785	48.500	0	0
Estland	409.483	232.815	0	0
Letland	271.165	0	0	0
Litauen	315.269	0	0	0
Polen	335.038	327.691	0	0
Tjekkiet	304.843	299.203	0	0
I alt	3.894.074	2.869.747	0	0
<b>2. Personaleomkostninger</b>				
Lønninger og gager	309.830	268.485	5.159	4.954
Pensioner	20.725	18.979	448	425
Andre omkostninger til social sikring	37.557	37.237	10	7
I alt	368.112	324.701	5.617	5.386
Personaleomkostningerne er fordelt således:				
Produktionsomkostninger	196.720	164.219	0	0
Distributionsomkostninger	79.453	59.449	0	0
Administrationsomkostninger	91.939	101.033	5.617	5.386
I alt	368.112	324.701	5.617	5.386
Vederlag til bestyrelse og direktion	4.317	3.933	4.317	3.933
Gennemsnitlig antal ansatte	1.056	801	2	2



Tkr.	Koncern		Moderselskab	
	2020	2019	2020	2019
<b>3. Afskrivninger</b>				
Erhvervede rettigheder	5.233	4.728	0	0
Goodwill	10.978	7.739	0	0
Grunde og bygninger	14.024	11.771	0	0
Produktionsanlæg og maskiner	4.918	3.486	0	0
Andre anlæg, driftsmateriel og inventar	28.263	29.177	0	0
I alt	63.416	56.901	0	0

Afskrivningerne er fordelt således:

Produktionsomkostninger	31.994	33.421	0	0
Distributionsomkostninger	5.474	3.997	0	0
Administrationsomkostninger	25.948	19.483	0	0
I alt	63.416	56.901	0	0

#### 4. Andre driftsindtægter

Fortjeneste ved salg af anlægsaktiver	821	406	0	0
Andre driftsindtægter	35.738	17.611	21.480	21.480
I alt	36.559	18.017	21.480	21.480

#### 5. Andre driftsomkostninger

Tab ved salg af anlægsaktiver	253	687	0	0
Andre driftsomkostninger	3.618	326	0	0
I alt	3.871	1.013	0	0

Tkr.	Koncern		Moderselskab	
	2020	2019	2020	2019
<b>6. Andre finansielle indtægter</b>				
Renteindtægter	2.642	2.987	0	0
Renteindtægter tilknyttede virksomheder	1.358	239	44	252
Valutakursregulering og -gevinst	23.313	41.349	76	0
Andre finansielle indtægter	2.256	2.339	0	0
I alt	29.569	46.914	120	252

**7. Andre finansielle omkostninger**

Renteomkostninger	4.724	7.629	0	0
Renteomkostninger tilknyttede virksomheder	53.585	48.678	8.968	7.858
Valutakursregulering og -tab	37.801	42.216	0	1
Andre finansielle omkostninger	1.625	829	0	0
I alt	97.735	99.352	8.968	7.859

**8. Skat af årets resultat**

Aktuel skat	11.047	6.066	1.276	1.665
Regulering af skat tidligere år	25	39	5	1
Regulering af udskudt skat	-751	-5.948	0	0
I alt	10.321	157	1.281	1.666

**9. Resultatdisponering**

Minoritetsinteresser	8.468	3.853	0	0
Reserve for nettoopskrivning efter indre værdis metode	-52.439	20.957	0	0
Overført resultat	38.255	-70.708	-14.185	-49.750
I alt	-5.716	-45.898	-14.185	-49.750

## 10. Immaterielle anlægsaktiver

Tkr.	Erhvervede rettigheder	Goodwill
<b>Koncern:</b>		
Kostpris pr. 01.01.20	28.812	102.020
Tilgang ved virksomhedskøb	3.780	0
Valutakursregulering	-451	131
Tilgang i året	1.216	61.053
Afgang i året	-2.102	-1.534
<b>Kostpris pr. 31.12.20</b>	<b>31.255</b>	<b>161.670</b>
Af- og nedskrivninger pr. 01.01.20	11.407	18.591
Tilgang ved virksomhedskøb	3.773	0
Valutakursregulering	-149	108
Årets afskrivninger	5.233	10.978
Tilbageførsel af af- og nedskrivninger	-1.224	0
<b>Af- og nedskrivninger pr. 31.12.20</b>	<b>19.040</b>	<b>29.677</b>
<b>Regnskabsmæssig værdi pr. 31.12.20</b>	<b>12.215</b>	<b>131.993</b>

## 11. Materielle anlægsaktiver

Tkr.	Grunde og bygninger	Produktionsanlæg og maskiner	Andre anlæg driftsmateriel og inventar	Materielle anlægsaktiver under udførelse
<b>Koncern:</b>				
Kostpris pr. 01.01.20	472.065	37.258	209.588	133
Reklassifikationer	3.309	-1.149	-7.527	0
Tilgang ved virksomhedskøb	31.149	18.488	12.131	0
Valutakursregulering	-8.178	-529	-5.834	-9
Tilgang i året	2.722	7.094	82.414	4.189
Afgang i året	-637	-10.193	-96.807	-529
<b>Kostpris pr. 31.12.20</b>	<b>500.430</b>	<b>50.969</b>	<b>193.965</b>	<b>3.784</b>
Af- og nedskrivninger pr. 01.01.20	118.175	22.078	81.073	0
Reklassifikationer	2.251	0	-6.376	0
Tilgang ved virksomhedskøb	18.629	9.046	9.882	0
Valutakursregulering	-2.679	-413	-2.157	0
Årets afskrivninger	14.024	4.918	28.263	0
Tilbageførsel af af- og nedskrivninger	-605	-6.541	-18.398	0
<b>Af- og nedskrivninger pr. 31.12.20</b>	<b>149.795</b>	<b>29.088</b>	<b>92.287</b>	<b>0</b>
<b>Regnskabsmæssig værdi pr. 31.12.20</b>	<b>350.635</b>	<b>21.881</b>	<b>101.678</b>	<b>3.784</b>

## 12. Finansielle anlægsaktiver

Tkr.	Kapital- andele i associerede virksom- heder	Andre værdi- papirer	Andre tilgode- havender
<b>Koncernen:</b>			
Kostpris pr. 01.01.20	166.895	5.154	2.653
Valutakursreguleringer	-378	0	0
Tilgang i året	0	0	3
Afgang i året	-161.518	0	-74
<b>Kostpris pr. 31.12.20</b>	<b>4.999</b>	<b>5.154</b>	<b>2.582</b>
Op- og nedskrivninger pr. 01.01.20	53.919	1.083	0
Valutakursregulering	-42	0	0
Udloddet udbytte	0	0	0
Andel af egenkapitalbevægelser	0	0	0
Andel af årets resultat	-8.634	14	0
Afskrivning på goodwill	0	0	0
Tilbageførsel vedrørende afgang	-43.851	0	0
<b>Op- og nedskrivninger pr. 31.12.20</b>	<b>1.392</b>	<b>1.097</b>	<b>0</b>
<b>Regnskabsmæssig værdi pr. 31.12.20</b>	<b>6.391</b>	<b>6.251</b>	<b>2.582</b>
Tkr.			Kapital- andele i tilknyttede virksom- heder
<b>Moderselskab:</b>			
Kostpris pr. 01.01.20			727.161
Tilgang i året			135.751
Afgang i året			-24.548
<b>Kostpris pr. 31.12.20</b>			<b>838.364</b>
Op- og nedskrivninger pr. 01.01.20			-205.391
Reklassifikation			0
Valutakursregulering			-6
Udloddet udbytte			-15.000
Andel af egenkapitalbevægelser			-12.285
Andel af årets resultat			-14.502
Afskrivning på goodwill/indtægtsføring badwill			-4.215
Tilbageførsel ved afgang			15.346
<b>Op- og nedskrivninger pr. 31.12.20</b>			<b>-236.053</b>
<b>Regnskabsmæssig værdi pr. 31.12.20</b>			<b>602.311</b>

## 12. Finansielle anlægsaktiver (fortsat)

Navn	Hjemsted	Ejerandel
Tilknyttede virksomheder:		
Danish Agro Machinery A/S	Fredericia, Danmark	100%
Traktor- & Høstspecialisten A/S	Hinnerup, Danmark	100%
Almas Agro A/S	Brønderslev, Danmark	100%
Vinderup Maskiner A/S	Vinderup, Danmark	75%
Røstoft Maskiner A/S	Vordingborg, Danmark	75%
Ringe Maskinforretning A/S	Ringe, Danmark	100%
A.P. Jørgensen A/S	Ribe, Danmark	100%
Dansk Maskinbørs A/S	Herning, Danmark	100%
Swedish Agro Machinery AB	Staffanstorp, Sverige	100%
Swedish Agro Machinery Property AB	Staffanstorp, Sverige	100%
Östra Sönarslöv Traktorservice AB	Staffanstorp, Sverige	100%
Norwegian Agro Machinery AS	Gardermoen, Norge	100%
Lena Maskin AS	Lena, Norge	100%
Lena Maskin Eiendom AS	Lena, Norge	100%
DA Agravis Machinery Holding A/S	Galten, Danmark	75%
BAM2 OÜ	Tallinn, Estland	100%
Raitech Sp.z o.o.	Brzoza, Polen	100%
Agromex s.r.o.	Modletice, Tjekkiet	100%
Baltic Agro Machinery AS	Talinn, Estland	100%
SIA Baltic Agro Machinery	Riga, Letland	100%
UAB Baltic Agro Machinery	Vilnius, Litauen	100%

Tkr.	Koncern		Moderselskab	
	31.12.20	31.12.19	31.12.20	31.12.19
<b>13. Udskudt skatteaktiv</b>				
Udskudt skatteaktiv pr. 01.01.20	24.674	16.387	0	0
Regulering vedrørende tidligere år	-2.352	0	0	0
Tilgang ved virksomhedskøb	866	0	0	0
Valutakursregulering	-784	0	0	0
Årets regulering	1.130	8.287	0	0
<b>Udskudt skatteaktiv pr. 31.12.20</b>	<b>23.534</b>	<b>24.674</b>	<b>0</b>	<b>0</b>

**14. Selskabskapital**

Bevægelser på aktiekapitalen i regnskabsåret og de 4 foregående regnskabsår:

2020

Kapitalforhøjelse, kontant indbetalt 07.03.16	10.000
Kapitalforhøjelse, kontant indbetalt 20.03.17	40.000
Kapitalforhøjelse, kontant indbetalt 21.12.18	50.000
<b>Saldo pr. 31.12.20</b>	<b>100.000</b>

Aktiekapitalen består af aktier á nominel kr. 1 eller multipla heraf. Ingen aktier er tillagt særlige rettigheder.

Tkr.	Koncern		Moderselskab	
	31.12.20	31.12.19	31.12.20	31.12.19
<b>15. Minoritetsinteresser</b>				
Minoritetsinteresser pr. 01.01.20	109.899	105.320	0	0
Tilgang i året	0	0	0	0
Afgang i året	0	0	0	0
Valutakursreguleringer	-3.843	726	0	0
Andel af årets resultat	8.468	3.853	0	0
<b>Minoritetsinteresser pr. 31.12.20</b>	<b>114.524</b>	<b>109.899</b>	<b>0</b>	<b>0</b>

**16. Andre hensatte forpligtelser**

Andre hensatte forpligtelser omfatter garantihensættelser. Garantihensættelser udgør forventede garantiomkostninger i henhold til sædvanlige garantiforpligtelser ved salg af varer. Forpligtelsen forventes afviklet løbende henover garantiperioden.

Tkr.	Koncern		Morderselskab	
	31.12.20	31.12.19	31.12.20	31.12.19
<b>17. Udskudt skat</b>				
Udskudt skat pr. 01.01.20	9.291	6.921	0	0
Tilgang ved virksomhedskøb	0	0	0	0
Valutakursregulering	-158	31	0	0
Årets regulering	379	2.339	0	0
Udskudt skat pr. 31.12.20	9.512	9.291	0	0

**18. Langfristede gældsforpligtelser****Gæld til realkreditinstitutter**

Gæld pr. 31. december	46.322	44.908	0	0
Afdrag i 2020	-2.873	-2.357	0	0
I alt	43.449	42.551	0	0
Restgæld der forfalder efter 5 år	28.373	30.740	0	0

**Anden gæld**

Gæld pr. 31. december	5.184	2.815	0	0
Afdrag i 2020	-963	-835	0	0
I alt	4.221	1.980	0	0
Restgæld der forfalder efter 5 år	1.128	0	0	0

**19. Sikkerhedsstillelser og eventualforpligtelser****Morderselskab:**

Selskabet indgår i en dansk sambeskatning med Danish Agro a.m.b.a., CVR-nr. 59 78 93 17 som administrations-selskab og hæfter derfor subsidiært for skattekrav og eventuelle forpligtelser til at indeholde kildeskat på renter, royalties og udbytter for de sambeskattede selskaber. Hæftelsen udgør dog højst et beløb svarende til den andel af kapitalen i selskabet, der ejes direkte eller indirekte af det ultimative moderselskab.

Tkr.	Koncern		Moderselskab	
	31.12.20	31.12.19	31.12.20	31.12.19
<b>20. Leje- og leasingforpligtelser</b>				
Ikke finansielle leje og leasingydelse:				
Næste år	30.796	23.907	207	194
2 - 5 år	50.416	46.053	431	21
Efter 5 år	5.596	0	0	0
I alt	86.808	69.960	638	215

**21. Revisionshonorar**

Honorar for revision	1.635	1.658	25	25
Honorar for andre erklæringsopgaver	30	21	3	2
Honorar for andre ydelser	153	157	0	0
I alt	1.818	1.836	28	27

**22. Nærtstående parter**

## Bestemmende indflydelse:

Danish Agro a.m.b.a., Køgevej 55, 4653 Karise, Danmark

Hovedaktionær

## Ejerforhold:

Følgende aktionærer er optaget i selskabets aktionærfortegnelse med en ejerandel på mere end 5% af aktiekapitalen:

Danish Agro a.m.b.a., Køgevej 55, 4653 Karise, Danmark

## Koncernforhold:

Danish Agro Machinery Holding A/S indgår i koncernregnskabet for moderselskabet Danish Agro a.m.b.a., CVR-nr. 59 78 93 17.

Kun transaktioner med nærtstående parter, der ikke udføres på markedsmæssig vilkår, fremgår af årsrapporten. Der er ikke foretaget sådanne transaktioner i regnskabet.

Tkr.	Koncern	
	2020	2019
<b>23. Reguleringer</b>		
Afskrivninger	63.416	56.901
Fortjeneste og tab ved salg af anlægsaktiver	-568	281
Regulering af resultat af kapitalandele	8.634	-20.957
Andre hensatte forpligtelser	-10.612	6.652
Skat af årets resultat	10.321	157
Kursregulering af fremmed valuta	-2.724	-2.632
I alt	68.467	40.402