

**Danish Agro Machinery Holding A/S**  
CVR-nr. 37 52 06 32

**Årsrapport for 2018**

---

Nærværende årsrapport er godkendt på den ordinære generalforsamling, den **31/5** 2019

Dirigent:

**Bo** 

---

Danish Agro Machinery Holding A/S  
Kornmarken 1  
DK-8464 Galten

Tlf. +45 8887 5000  
Fax +45 8887 5099

Selskabsoplysninger m.v.	3
Koncernoversigt	4
Ledelsespåtegning	5
Den uafhængige revisors erklæringer	6 - 8
Koncernens hoved- og nøgletal	9 - 10
Ledelsesberetning	11 - 12
Resultatopgørelse	13
Balance	14 - 15
Egenkapitalopgørelse	16
Pengestrømsopgørelse	17
Anvendt regnskabspraksis	18 - 22
Noter	23 - 32

---

**Selskabet**

---

Danish Agro Machinery Holding A/S  
Kornmarken 1  
8464 Galten  
Hjemsted: Skanderborg  
CVR-nr. 37 52 06 32

---

**Bestyrelse**

---

Henning Haahr, formand  
Jørgen Hesselbjerg Mikkelsen  
Hans Bonde Hansen

---

**Direktion**

---

Jens Skifter, adm. direktør  
Brian Hauge Søe

---

**Revision**

---

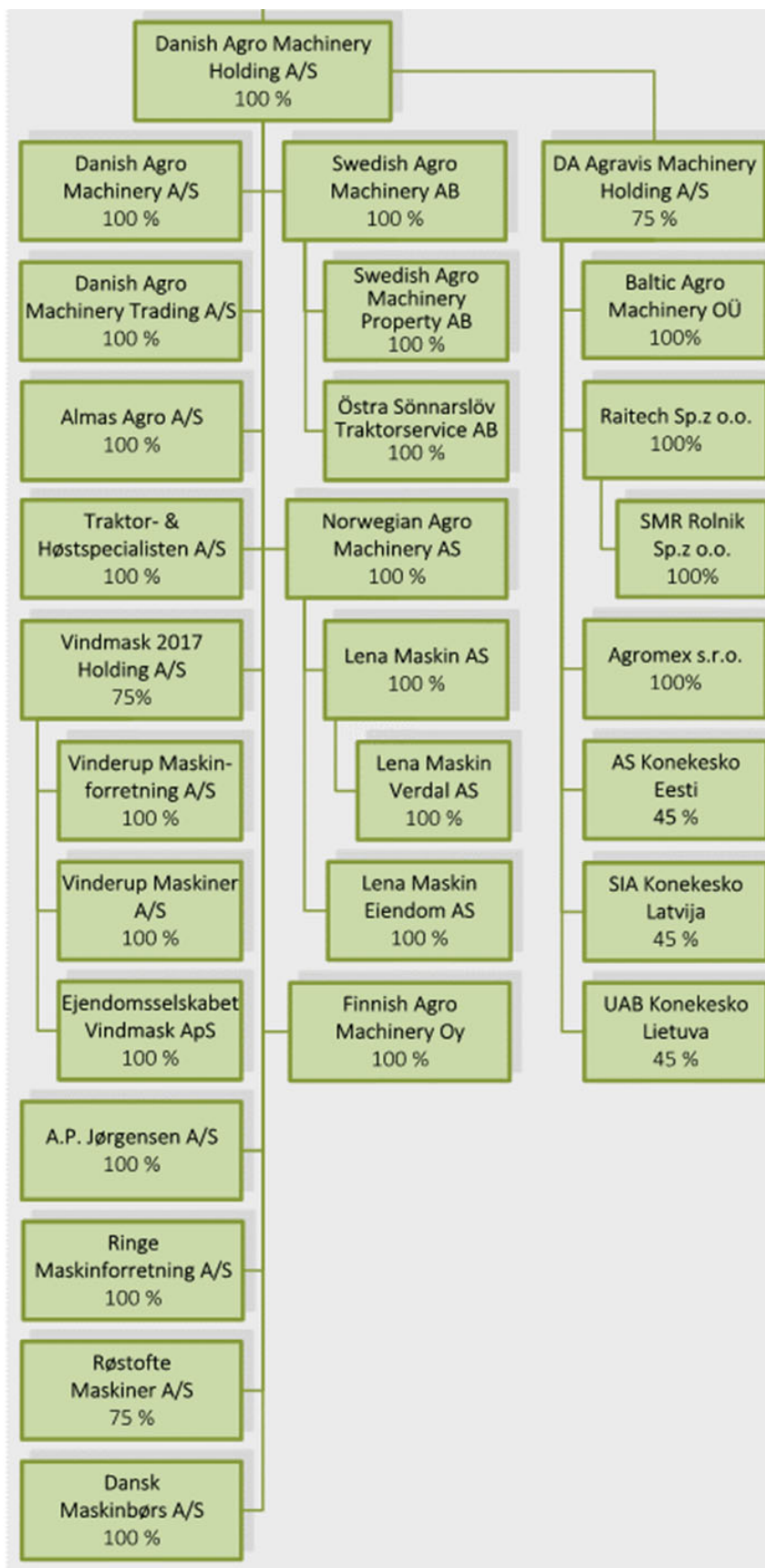
Deloitte  
Statsautoriseret Revisionspartnerselskab

---

**Pengeinstitut**

---

Nordea  
Danske Bank  
Bank Pekao  
BGZ  
UniCredit



Bestyrelsen og direktionen har dags dato behandlet og godkendt årsrapporten for regnskabsåret 1. januar – 31. december 2018 for Danish Agro Machinery Holding A/S.

Årsrapporten aflægges i overensstemmelse med årsregnskabsloven.

Det er vor opfattelse, at koncernregnskabet og årsregnskabet giver et retvisende billede af koncernens og selskabets aktiver, passiver og finansielle stilling pr. 31. december 2018 og resultatet af koncernens og selskabets aktiviteter samt af koncernens pengestrømme for regnskabsåret 1. januar – 31. december 2018.

Ledelsesberetningen indeholder efter vor opfattelse en retvisende redegørelse for de forhold, beretningen omhandler.

Årsrapporten indstilles til generalforsamlingens godkendelse.

Galten, den 23. maj 2019

## Direktionen

Jens Skifter  
Adm. direktør

Brian Hauge Søe

## Bestyrelsen

Henning Haahr  
Formand

Jørgen Hesselbjerg Mikkelsen  
Næstformand

Hans Bonde Hansen

**Til kapitalejerne i Danish Agro Machinery Holding A/S****Konklusion**

Vi har revideret koncernregnskabet og årsregnskabet for Danish Agro Machinery Holding A/S for regnskabsåret 1. januar – 31. december 2018, der omfatter resultatopgørelse, balance, egenkapitalopgørelse og noter, herunder anvendt regnskabspraksis, for såvel koncernen som selskabet samt pengestrømsopgørelse for koncernen. Koncernregnskabet og årsregnskabet udarbejdes efter årsregnskabsloven.

Det er vores opfattelse, at koncernregnskabet og årsregnskabet giver et retvisende billede af koncernens og selskabets aktiver, passiver og finansielle stilling pr. 31. december 2018 samt af resultatet af koncernens og selskabets aktiviteter og koncernens pengestrømme for regnskabsåret 1. januar – 31. december 2018 i overensstemmelse med årsregnskabsloven.

**Grundlag for konklusion**

Vi har udført vores revision i overensstemmelse med internationale standarder om revision og de yderligere krav, der er gældende i Danmark. Vores ansvar ifølge disse standarder og krav er nærmere beskrevet i revisionspåtegningens afsnit "Revisors ansvar for revisionen af koncernregnskabet og årsregnskabet". Vi er uafhængige af koncernen i overensstemmelse med internationale etiske regler for revisorer (IESBA's Etiske regler) og de yderligere krav, der er gældende i Danmark, ligesom vi har opfyldt vores øvrige etiske forpligtelser i henhold til disse regler og krav. Det er vores opfattelse, at det opnåede revisionsbevis er tilstrækkeligt og egnet som grundlag for vores konklusion.

**Ledelsens ansvar for koncernregnskabet og årsregnskabet**

Ledelsen har ansvaret for udarbejdelsen af et koncernregnskab og et årsregnskab, der giver et retvisende billede i overensstemmelse med årsregnskabsloven. Ledelsen har endvidere ansvaret for den interne kontrol, som ledelsen anser for nødvendig for at udarbejde et koncernregnskab og et årsregnskab uden væsentlig fejlinformation, uanset om denne skyldes besvigelser eller fejl.

Ved udarbejdelsen af koncernregnskabet og årsregnskabet er ledelsen ansvarlig for at vurdere koncernens og selskabets evne til at fortsætte driften, at oplyse om forhold vedrørende fortsat drift, hvor dette er relevant, samt at udarbejde koncernregnskabet og årsregnskabet på grundlag af regnskabsprincippet om fortsat drift, medmindre ledelsen enten har til hensigt at likvidere selskabet, indstille driften eller ikke har andet realistisk alternativ end at gøre dette.

**Revisors ansvar for revisionen af koncernregnskabet og årsregnskabet**

Vores mål er at opnå høj grad af sikkerhed for, om koncernregnskabet og årsregnskabet som helhed er uden væsentlig fejlinformation, uanset om denne skyldes besvigelser eller fejl, og at afgive en revisionspåtegning med en konklusion. Høj grad af sikkerhed er et højt niveau af sikkerhed, men er ikke en garanti for, at en revision, der udføres i overensstemmelse med internationale standarder om revision og de yderligere krav, der er gældende i Danmark, altid vil afdække væsentlig fejlinformation, når sådan findes. Fejlinformation kan opstå som følge af besvigelser eller fejl og kan betragtes som væsentlige, hvis det med rimelighed kan forventes, at de enkeltvis eller samlet har indflydelse på de økonomiske beslutninger, som regnskabsbrugerne træffer på grundlag af koncernregnskabet og årsregnskabet.

Som led i en revision, der udføres i overensstemmelse med internationale standarder om revision og de yderligere krav, der er gældende i Danmark, foretager vi faglige vurderinger og opretholder professionel skepsis under revisionen. Herudover:

- Identificerer og vurderer vi risikoen for væsentlig fejlinformation i koncernregnskabet og årsregnskabet, uanset om denne skyldes besvigelser eller fejl, udformer og udfører revisionshandlinger som reaktion på disse risici samt opnår revisionsbevis, der er tilstrækkeligt og egnet til at danne grundlag for vores konklusion. Risikoen for ikke at opdage væsentlig fejlinformation forårsaget af besvigelser er højere end ved væsentlig fejlinformation forårsaget af fejl, idet besvigelser kan omfatte sammensværgelser, dokumentfalsk, bevidste udeladelser, vildledning eller tilsidesættelse af intern kontrol.
- Opnår vi forståelse af den interne kontrol med relevans for revisionen for at kunne udforme revisionshandlinger, der er passende efter omstændighederne, men ikke for at kunne udtrykke en konklusion om effektiviteten af koncernens og selskabets interne kontrol.
- Tager vi stilling til, om den regnskabspraksis, som er anvendt af ledelsen, er passende, samt om de regnskabsmæssige skøn og tilknyttede oplysninger, som ledelsen har udarbejdet, er rimelige.
- Konkluderer vi, om ledelsens udarbejdelse af koncernregnskabet og årsregnskabet på grundlag af regnskabsprincippet om fortsat drift er passende, samt om der på grundlag af det opnåede revisionsbevis er væsentlig usikkerhed forbundet med begivenheder eller forhold, der kan skabe betydelig tvivl om koncernens og selskabets evne til at fortsætte driften. Hvis vi konkluderer, at der er en væsentlig usikkerhed, skal vi i vores revisionspåtegning gøre opmærksom på oplysninger herom i koncernregnskabet og årsregnskabet eller, hvis sådanne oplysninger ikke er tilstrækkelige, modificere vores konklusion. Vores konklusioner er baseret på det revisionsbevis, der er opnået frem til datoen for vores revisionspåtegning. Fremtidige begivenheder eller forhold kan dog medføre, at koncernen og selskabet ikke længere kan fortsætte driften.
- Tager vi stilling til den samlede præsentation, struktur og indhold af koncernregnskabet og årsregnskabet, herunder noteoplysningerne, samt om koncernregnskabet og årsregnskabet afspejler de underliggende transaktioner og begivenheder på en sådan måde, at der gives et retvisende billede heraf.
- Opnår vi tilstrækkeligt og egnet revisionsbevis for de finansielle oplysninger for virksomhederne eller forretningsaktiviteterne i koncernen til brug for at udtrykke en konklusion om koncernregnskabet. Vi er ansvarlige for at lede, føre tilsyn med og udføre koncernrevisionen. Vi er eneansvarlige for vores revisionskonklusion.

Vi kommunikerer med den øverste ledelse om bl.a. det planlagte omfang og den tidsmæssige placering af revisionen samt betydelige revisionsmæssige observationer, herunder eventuelle betydelige mangler i intern kontrol, som vi identificerer under revisionen.

## Udtalelse om ledelsesberetningen

Ledelsen er ansvarlig for ledelsesberetningen.

Vores konklusion om koncernregnskabet og årsregnskabet omfatter ikke ledelsesberetningen, og vi udtrykker ingen form for konklusion med sikkerhed om ledelsesberetningen.

I tilknytning til vores revision af koncernregnskabet og årsregnskabet er det vores ansvar at læse ledelsesberetningen og i den forbindelse overveje, om ledelsesberetningen er væsentligt inkonsistent med koncernregnskabet eller årsregnskabet eller vores viden opnået ved revisionen eller på anden måde synes at indeholde væsentlig fejlinformation.

Vores ansvar er derudover at overveje, om ledelsesberetningen indeholder krævede oplysninger i henhold til årsregnskabsloven.

Baseret på det udførte arbejde er det vores opfattelse, at ledelsesberetningen er i overensstemmelse med koncernregnskabet og årsregnskabet og er udarbejdet i overensstemmelse med årsregnskabslovens krav. Vi har ikke fundet væsentlig fejlinformation i ledelsesberetningen.

Aarhus, den 23. maj 2019

## **Deloitte**

Statsautoriseret Revisionspartnerselskab

CVR-nr.: 33 96 35 56

Henrik Vedel  
Statsautoriseret revisor  
mne10052

Rasmus Brodd Johnsen  
Statsautoriseret revisor  
mne33217



**Hovedtal**

Beløb i tkr.	2018	2017	2016
--------------	------	------	------

**Resultat**

Nettoomsætning	2.507.015	1.713.737	49.023
Resultat af primær drift	23.378	12.398	-24.052
Resultat af finansielle poster	-41.333	-25.572	56
Årets resultat	-2.330	5.716	-18.808

**Balance**

Balancesum	2.321.234	1.479.680	206.303
Investeringer i materielle anlægsaktiver	98.879	50.821	12.076
Egenkapital	484.447	334.396	33.931

**Likviditet**

Nettopengestrømme fra:

Driftsaktivitet	-392.915	-146.586	-46.591
Investeringsaktivitet	-269.617	-651.178	-37.033
Finansieringsaktivitet	595.211	848.300	97.808
Årets likviditetsforskydning	-67.321	50.536	14.184

Nøgletal	2018	2017	2016
<b>Rentabilitet</b>			
Egenkapitalens forrentning	-0,7%	16,8%	-37,6%
Afkast af investeret kapital	1,4%	2,0%	-32,8%
Overskudsgrad	0,9%	0,7%	-49,1%
<b>Soliditet</b>			
Soliditetsgrad	20,9%	22,6%	16,4%
<b>Øvrige</b>			
Gennemsnitligt antal ansatte	723	425	120

**Beregning af nøgletal**

Nøgletallene er defineret og beregnet i overensstemmelse med Finansforeningens gældende version af "Anbefalinger og Nøgletal".

Egenkapitalens forrentning	$\frac{\text{Ordinært resultat efter skat} * 100}{\text{Egenkapital ved årets begyndelse}}$
Afkast af investeret kapital	$\frac{\text{EBITA} * 100}{\text{Investeret kapital ekskl. goodwill}}$
Overskudsgrad	$\frac{\text{Resultat af primær drift} * 100}{\text{Nettoomsætning}}$
Soliditetsgrad	$\frac{\text{Egenkapital inkl. minoritetsinteresser} * 100}{\text{Samlede aktiver}}$

## Hovedaktiviteter

Koncernens aktiviteter består i maskinhandel i Danmark, Norge, Sverige, Estland, Polen og Tjekkiet.

## Udviklingen i koncernens økonomiske aktiviteter og forhold



### Danish Agro Machinery Holding A/S

Omsætning 2018	tkr.	2.507.015
Resultat før skat 2018	tkr.	3.918
Egenkapital 31.12.18	tkr.	484.447
Antal ansatte		723



I 2018 har koncernen styrket sin position inden for maskinhandel, såvel i Danmark som på de internationale markeder. I Skandinavien har fokus været på fortsat at sikre en stærk CLAAS forhandlerstruktur, hvor koncernen kunne afslutte overtagelsen af i alt syv danske maskinforhandlere efter den endelige godkendelse fra myndighederne i foråret 2018. Koncernen har ligeledes overtaget branchens bedst etablerede auktionsforretning, Dansk Maskinbørs A/S.

Alle overtagelser er sket med kontinuitet for øje, respekt for medarbejderne og deres kundskaber samt en regional og lokalkendt ledelse i den enkelte maskinforretning.

Koncernen har i 2018 realiseret en omsætning på kr. 2.507 mio. imod kr. 1.714 mio. sidste år. Fremgangen skyldes de omtalte overtagelser samt generel vækst i alle koncernens selskaber.

Årets resultat før skat udgør kr. 3,9 mio., hvilket er på samme niveau med sidste år. Årets resultat afviger negativt fra budgetter samt forventninger til året, og anses som mindre tilfredsstillende. Det har blandt andet taget længere tid end antaget, at overtage de resterende 55% af aktierne i Konekesko Baltic, som er betinget af konkurrencemyndighedernes godkendelse. Maskinaktiviteterne i Danmark, Polen, Tjekkiet samt Baltikum har bidraget positivt til årets resultat, mens aktiviteterne i Sverige og Norge har realiseret negative driftsresultater i 2018.

Der er i regnskabsåret 2018 foretaget en samlet kapitaltilførelse på 150 mio.kr. Egenkapitalen udgør pr. 31.12.18 kr. 484,4 mio. imod 334,4 mio.kr. sidste år, svarende til en soliditet på 20,9%.

## Særlige risici

Der er ingen særlige risici ud over almindeligt forekommende risici inden for branchen.

Valutarisici minimeres ved at køb og salg primært sker i euro eller lokal valuta.

Det er knyttet en valutarisiko til moderselskabets kapitalinteresser i udenlandske selskaber.

Koncernens renterisici vurderes løbende af ledelsen, herunder om der med fordel kan omlægges mellem fast og variabel finansiering.

**Samfundsansvar**

Der henvises til redegørelsen i koncernregnskabet for Danish Agro a.m.b.a., CVR-nr. 59789317 samt koncernens CSR-rapportering, der findes på [www.danishagro.dk/csr](http://www.danishagro.dk/csr).

**Kønsbaserede sammensætning i ledelsen**

Der henvises til redegørelsen i koncernregnskabet for Danish Agro a.m.b.a., CVR-nr. 59789317 samt koncernens CSR-rapportering, der findes på [www.danishagro.dk/csr](http://www.danishagro.dk/csr).

**Betydningsfulde hændelser indtruffet efter regnskabsårets afslutning**

Der er ikke indtruffet betydningsfulde hændelser efter regnskabsårets afslutning af væsentlig betydning for årsrapporten.

**Selskabets forventede udvikling**

Der forventes i 2019 en koncernomsætning i størrelsesorden kr. 3,8 – 4,0 mia. og et resultat før skat i niveauet kr. 15 - 18 mio.

Note	Tkr.	Koncern		Moderselskab	
		2018	2017	2018	2017
1	<b>Nettoomsætning</b>	<b>2.507.015</b>	<b>1.713.737</b>	<b>0</b>	<b>0</b>
2/3	Produktionsomkostninger	-2.219.918	-1.454.422	0	0
	<b>Bruttoresultat</b>	<b>287.097</b>	<b>259.315</b>	<b>0</b>	<b>0</b>
2/3	Distributionsomkostninger	-122.477	-115.100	0	0
2/3	Administrationsomkostninger	-159.901	-138.467	-6.537	-5.950
4	Andre driftsindtægter	18.659	10.252	16.180	17.500
5	Andre driftsomkostninger	0	-3.602	0	0
	<b>Resultat af primær drift</b>	<b>23.378</b>	<b>12.398</b>	<b>9.643</b>	<b>11.550</b>
	Resultat af kapitalandele i tilknyttede virksomheder	0	0	-8.156	-9.504
	Resultat af kapitalandele i associerede virksomheder	21.873	17.113	-221	6.837
6	Andre finansielle indtægter	35.468	12.948	532	4
7	Andre finansielle omkostninger	-76.801	-38.520	-9.986	-5.003
	<b>Resultat før skat</b>	<b>3.918</b>	<b>3.939</b>	<b>-8.188</b>	<b>3.884</b>
8	Skat af årets resultat	-6.248	1.777	-49	-1.441
9	<b>Årets resultat</b>	<b>-2.330</b>	<b>5.716</b>	<b>-8.237</b>	<b>2.443</b>

Note		Koncern		Moderselskab	
		31.12.18	31.12.17	31.12.18	31.12.17
	Tkr.				
	Erhvervede rettigheder	15.874	12.044	0	0
	Goodwill	93.374	65.892	0	0
10	<b>Immaterielle anlægsaktiver</b>	<b>109.248</b>	<b>77.936</b>	<b>0</b>	<b>0</b>
	Grunde og bygninger	326.201	168.862	0	0
	Produktionsanlæg og maskiner	16.496	6.400	0	0
	Andre anlæg, driftsmateriel og inventar	102.619	67.852	0	0
	Materielle anlægsaktiver under udførelse	1.095	2.873	0	0
11	<b>Materielle anlægsaktiver</b>	<b>446.411</b>	<b>245.987</b>	<b>0</b>	<b>0</b>
	Kapitalandele i tilknyttede virksomheder	0	0	552.478	371.007
	Kapitalandele i associerede virksomheder	194.434	196.117	0	24.162
	Andre værdipapirer og kapitalandele	5.140	171	0	0
	Andre tilgodehavender	1.146	963	0	0
12	<b>Finansielle anlægsaktiver</b>	<b>200.720</b>	<b>197.251</b>	<b>552.478</b>	<b>395.169</b>
	<b>Anlægsaktiver</b>	<b>756.379</b>	<b>521.174</b>	<b>552.478</b>	<b>395.169</b>
	Fremstillede varer og handelsvarer	1.208.837	610.615	0	0
	<b>Varebeholdninger</b>	<b>1.208.837</b>	<b>610.615</b>	<b>0</b>	<b>0</b>
	Tilgodehavender fra salg af varer og tjenesteydelser	267.653	200.216	0	4
	Tilgodehavender hos tilknyttede virksomheder	28.246	72.891	40.635	16.250
	Tilgodehavender hos associerede virksomheder	0	5.688	0	5.688
	Andre tilgodehavender	24.822	29.294	2.271	0
13	Udskudt skatteaktiv	16.387	23.459	0	0
	Selskabsskat	1.525	1.133	0	0
	Periodeafgrænsningsposter	9.531	1.323	2.856	0
	<b>Tilgodehavender</b>	<b>348.164</b>	<b>334.004</b>	<b>45.762</b>	<b>21.942</b>
	<b>Likvide beholdninger</b>	<b>7.854</b>	<b>13.887</b>	<b>0</b>	<b>0</b>
	<b>Omsætningsaktiver</b>	<b>1.564.855</b>	<b>958.506</b>	<b>45.762</b>	<b>21.942</b>
	<b>Aktiver</b>	<b>2.321.234</b>	<b>1.479.680</b>	<b>598.240</b>	<b>417.111</b>

## PASSIVER

Note	Tkr.	Koncern		Moderselskab	
		31.12.18	31.12.17	31.12.18	31.12.17
14	Aktiekapital	100.000	50.000	100.000	50.000
	Overkurs ved emission	300.000	200.000	300.000	200.000
	Reserve for nettoopskrivning	32.916	17.274	0	0
	Overført resultat	-53.789	-25.765	-20.874	-8.491
15	Minoritetsinteresser	105.320	92.887	0	0
	<b>Egenkapital</b>	<b>484.447</b>	<b>334.396</b>	<b>379.126</b>	<b>241.509</b>
16	Andre hensatte forpligtelser	21.315	22.945	0	0
17	Hensættelser til udskudt skat	6.921	2.476	0	0
	<b>Hensatte forpligtelser</b>	<b>28.236</b>	<b>25.421</b>	<b>0</b>	<b>0</b>
	Gæld til realkreditinstitutter	30.745	0	0	0
	Anden gæld	2.054	0	0	0
18	<b>Langfristede gældsforpligtelser</b>	<b>32.799</b>	<b>0</b>	<b>0</b>	<b>0</b>
	Kortfristet del af langfristet gældsforpligtelser	3.192	0	0	0
	Kreditinstitutter	194.594	25.422		
	Modtagne forudbetalinger fra kunder	14.510	20.295	0	0
	Leverandører af varer og tjenesteydelser	272.308	204.064	2.066	0
	Gæld til tilknyttede virksomheder	1.198.886	802.652	209.099	166.897
	Selskabsskat	6.587	5.309	41	1.441
	Anden gæld	80.085	60.910	2.908	7.264
	Periodeafgrænsningsposter	5.590	1.211	5.000	0
	<b>Kortfristede gældsforpligtelser</b>	<b>1.775.752</b>	<b>1.119.863</b>	<b>219.114</b>	<b>175.602</b>
	<b>Gældsforpligtelser</b>	<b>1.808.551</b>	<b>1.119.863</b>	<b>219.114</b>	<b>175.602</b>
	<b>Passiver</b>	<b>2.321.234</b>	<b>1.479.680</b>	<b>598.240</b>	<b>417.111</b>

- 19 Sikkerhedsstillelser og eventualforpligtelser  
 20 Leje- og leasingforpligtelser  
 21 Revisionshonorar  
 22 Nærtstående parter

## Egenkapitalopgørelse

Tkr.	Aktiekapital	Overkurs ved emission	Reserve for netto opskrivning	Overført resultat	Minoritets- interesser
<b>Koncern:</b>					
Saldo primo	50.000	200.000	17.274	-25.765	92.887
Kapitalforhøjelse	50.000	100.000	0	0	0
Tilgang	0	0	0	0	10.475
Afgang	0	0	0	0	-2.894
Valutakursreguleringer	0	0	0	-901	-1.053
Andre værdireguleringer af egenkapitalen	0	0	0	-3.246	0
Forslag til resultatdisponering	0	0	15.642	-23.877	5.905
Saldo ultimo	100.000	300.000	32.916	-53.789	105.320
<b>Moderselskab:</b>					
Saldo primo	50.000	200.000	0	-8.491	0
Kapitalforhøjelse	50.000	100.000	0	0	0
Valutakursreguleringer	0	0	0	-900	0
Andre værdireguleringer af egenkapitalen	0	0	0	-3.246	0
Forslag til resultatdisponering	0	0	0	-8.237	0
Saldo ultimo	100.000	300.000	0	-20.874	0



Note	Tkr.	Koncern	
		2018	2017
	Årets resultat	-2.330	5.716
23	Reguleringer	8.928	22.716
	Ændring i varebeholdninger	-296.436	-152.907
	Ændring i tilgodehavender	3.527	-58.292
	Ændring i leverandørgæld og anden gæld	-98.800	36.537
	Betalt selskabsskat	-7.804	-356
	<b>Pengestrømme fra driftsaktivitet</b>	<b>-392.915</b>	<b>-146.586</b>
	Køb af immaterielle anlægsaktiver	-33.239	-23.369
	Køb af materielle anlægsaktiver	-98.879	-50.821
	Køb af finansielle anlægsaktiver	-137.499	-576.988
	<b>Pengestrømme fra investeringsaktivitet</b>	<b>-269.617</b>	<b>-651.178</b>
	Kontant kapitalforhøjelse	150.000	200.000
	Afdrag langfristede gældsforpligtelser	-1.356	0
	Optagelse af gæld hos tilknyttede virksomheder	446.567	648.300
	<b>Pengestrømme fra finansieringsaktivitet</b>	<b>595.211</b>	<b>848.300</b>
	<b>Ændring i likvider</b>	<b>-67.321</b>	<b>50.536</b>
	Likvide beholdninger, primo	-11.535	1.375
	Likvide beholdninger ved virksomhedskøb	-107.884	-63.446
	Ændring i likvider	-67.321	50.536
	<b>Likvide beholdninger, ultimo</b>	<b>-186.740</b>	<b>-11.535</b>
	Der specificeres således:		
	Likvide beholdninger	7.854	13.887
	Kreditinstitutter	-194.594	-25.422
	<b>Likvide beholdninger, ultimo</b>	<b>-186.740</b>	<b>-11.535</b>

## GENERELT

Årsrapporten er aflagt i overensstemmelse med årsregnskabsloven for store koncerner og virksomheder i regnskabsklasse C. Den anvendte regnskabspraksis er uændret i forhold til foregående år.

### Generelt om indregning og måling

I resultatopgørelsen indregnes indtægter i takt med, at de indtjenes, herunder indregnes værdireguleringer af finansielle aktiver og forpligtelser. I resultatopgørelsen indregnes ligeledes alle omkostninger, herunder afskrivninger og nedskrivninger.

I balancen indregnes aktiver, når det er sandsynligt, at fremtidige økonomiske fordele vil tilflyde selskabet, og aktivets værdi kan måles pålideligt. Forpligtelser indregnes i balancen, når de er sandsynlige og kan måles pålideligt. Ved første indregning måles aktiver og forpligtelser til kostpris. Efterfølgende måles aktiver og forpligtelser som beskrevet nedenfor for hver enkelt regnskabspost.

Ved indregning og måling tages hensyn til forudsigelige tab og risici, der fremkommer inden årsrapporten aflægges, og som be- eller afkræfter forhold, der eksisterede på balancedagen.

## KONCERNREGNSKAB

Koncernregnskabet omfatter moderselskabet og de virksomheder, hvori moderselskabet direkte eller indirekte besidder mere end 50% af stemmerettighederne, eller gennem aftaler har en bestemmende indflydelse.

Regnskabstal for dattervirksomheder, som indgår i koncernregnskabet, er opgjort i overensstemmelse med koncernens regnskabspraksis.

Koncernregnskabet er udarbejdet som et sammendrag af de reviderede regnskaber for moderselskabet og tilknyttede virksomheder, og der er foretaget eliminering af koncerninterne indtægter og omkostninger, aktiebesiddelser, mellemværender og udbytter samt ikke realiseret koncernintern fortjeneste og tab på varebeholdninger og anlægsaktiver.

Ved erhvervelse af virksomheder indregnes aktiver og forpligtelser til dagsværdi på erhvervelsestidspunktet, og forventede omkostninger til omstrukturering i den erhvervede virksomhed indregnes som hensatte forpligtelser. Skatteeffekten af de foretagne omvurderinger indregnes. Kostprisen for kapitalandelene i de erhvervede virksomheder udlignes med den forholdsmæssige andel af virksomhedens nettoaktiver på det tidspunkt, hvor koncernforholdet blev etableret.

Den på erhvervelsestidspunktet opgjorte koncerngoodwill (positivt forskelsbeløb), indregnes som aktiv. Koncernbadwill (negativt forskelsbeløb) indregnes som gældsforpligtelse på erhvervelsestidspunktet og reduceres i takt med realisering af de forhold, der ligger til grund for forskelsbeløbet.

I koncernregnskabet indregnes de tilknyttede virksomheders regnskabsposter 100%. Ved opgørelse af koncernresultatet og koncernegenkapitalen anføres den forholdsmæssige andel af tilknyttede virksomheders resultat og egenkapital, der kan henføres til minoritetsinteresser, særskilt.

## VALUTA OG SIKRINGSDISPOSITIONER

Årsrapporten er aflagt i danske kroner.

Transaktioner i fremmed valuta omregnes i årets løb til danske kroner efter transaktionsdagens kurs, idet kurssikrede transaktioner dog indregnes til den sikrede kurs. Tilgodehavender og gældsforpligtelser i fremmed valuta omregnes til danske kroner efter balancedagens kurs, idet kurssikrede beløb dog indregnes til den sikrede kurs. Realiserede og urealiserede valutakursgevinster og –tab indregnes i resultatopgørelsen under finansielle poster.

## RESULTATOPGØRELSE

Resultatopgørelsen opstilles funktionsopdelt.

### Nettoomsætning

Indtægter ved salg af varer og tjenesteydelser indregnes i resultatopgørelsen, såfremt levering og risiko-overgang til køber har fundet sted inden udgangen af regnskabsåret. Nettoomsætning opgøres ekskl. moms og rabatter.

### Produktionsomkostninger

Heri indregnes omkostninger, herunder afskrivninger og gager, der direkte eller indirekte afholdes for at opnå årets nettoomsætning.

### Distributionsomkostninger

Heri indregnes omkostninger til salgspersonale, reklame- og marketingsomkostninger m.v., herunder eventuelle afskrivninger og gager.

### Administrationsomkostninger

Heri indregnes omkostninger til det administrative personale, ledelse, kontorlokaler, kontoromkostninger m.v., herunder eventuelle afskrivninger og gager.

### Afskrivninger

Afskrivninger på immaterielle og materielle anlægsaktiver tilsigter, at der sker systematisk afskrivning over aktivernes forventede brugstid. For selskabet er anvendt følgende brugstider:

	Brugstid
Rettigheder	3 - 5 år
Goodwill	5 - 20 år
Bygninger	20 - 50 år
Produktionsanlæg og maskiner	4 - 12 år

---

Andre anlæg, driftsmidler og inventar

4 - 12 år

---

Grunde afskrives ikke.

Goodwill afskrives over en længere periode end 5 år. Brugstiden er fastsat under hensyntagen til de forventede fremtidige nettoindtægter fra de virksomheder eller aktiviteter, som goodwill er knyttet til.

Nyanskaffelser af produktionsanlæg og maskiner samt andre anlæg, driftsmateriel og inventar med kostpris på under kr. 25.000 pr. stk. indregnes i resultatopgørelsen i anskaffelsesåret.

### **Andre driftsindtægter og andre driftsomkostninger**

Andre driftsindtægter og driftsomkostninger omfatter indtægter og omkostninger af sekundær karakter set i forhold til selskabets hovedaktivitet.

### **Finansielle poster**

Under finansielle poster indregnes renteindtægter og rentekomkostninger, kursregulering af fremmed valuta samt realiserede og urealiserede kursgevinster og -tab på værdipapirer.

### **Afledte finansielle instrumenter**

Afledte finansielle instrumenter indregnes første gang i balancen til kostpris og måles efterfølgende til dagsværdi. Positive og negative dagsværdier af afledte finansielle instrumenter klassificeres som "Andre tilgodehavender" henholdsvis "Anden gæld".

Ændring i dagsværdi af afledte finansielle instrumenter, der anses for sikring af fremtidige pengestrømme, indregnes direkte på egenkapitalen.

### **Skatter**

Årets aktuelle skatter og årets udskudte skatter indregnes i resultatopgørelsen som årets skatter med den del, der kan henføres til årets resultat, og direkte på egenkapitalen med den del, der kan henføres til posteringer foretaget direkte på egenkapitalen.

Selskabet er sambeskattet med dets ultimative moderselskab. Den danske selskabsskat fordeles mellem de sambeskattede danske selskaber i forhold til disse skattepligtige indkomster.

### **BALANCE**

Balancen opstilles i kontoform.

**Immaterielle anlægsaktiver**

Immaterielle anlægsaktiver måles i balancen til kostpris med fradrag af akkumulerede afskrivninger eller til genindvindingsværdien, hvor denne er lavere.

**Materielle anlægsaktiver**

Materielle anlægsaktiver måles i balancen til kostpris med tillæg af opskrivninger og med fradrag af akkumulerede afskrivninger eller til genindvindingsværdien, hvor denne er lavere.

**Finansielle anlægsaktiver**

Kapitalandele i tilknyttede og associerede virksomheder indregnes i balancen til den forholdsmæssigt ejede andel af virksomhederne reguleret for resterende værdi af positiv eller negativ goodwill samt urealiserede koncerninterne fortjenester og tab.

Resultat i tilknyttede og associerede virksomheder indregnes i resultatopgørelsen forholdsmæssigt til de andele, der svarer til kapitalandelene.

Andre værdipapirer og kapitalandele måles i balancen til dagsværdi på statusdagen.

**Varebeholdninger**

Varebeholdninger måles til kostpris på grundlag af vejede gennemsnitspriser eller nettorealisationspris, hvor denne er lavere.

Kostpris for råvarer og hjælpematerialer samt handelsvarer opgøres som købspriser med tillæg af omkostninger direkte foranlediget af anskaffelsen.

Kostpris for fremstillede færdigvarer og varer under fremstilling opgøres som værdien af direkte og indirekte medgåede materialer og løn.

**Tilgodehavender**

Tilgodehavender måles til nominel værdi med fradrag for skønnede tabsrisici efter en individuel vurdering.

**Egenkapital**

Forslag til udbytte for regnskabsåret indregnes som særlig post under egenkapitalen.

Nettoopskrivning af kapitalandele i tilknyttede og associerede virksomheder indregnes under egenkapitalen i reserve for nettoopskrivning efter indre værdis metode i det omfang, den regnskabsmæssige værdi overstiger anskaffelsesværdien.

### Andre hensatte forpligtelser

Andre hensatte forpligtelser omfatter forventede omkostninger til garantiforpligtelser og omstruktureringer m.v. og indregnes, når selskabet på balancedagen har en retlig eller faktisk forpligtelse, og det er sandsynligt, at indfrielse af forpligtelsen vil medføre et forbrug af selskabets økonomiske ressourcer. Hensættelsen måles ud fra et skøn over dagsværdien af forpligtelsen.

### Aktuelle og udskudte skatter

Skyldig og tilgodehavende aktuel skat indregnes i balancen som beregnet skat af årets skattepligtige indkomst, reguleret for betalte acontoskatter.

Udskudte skatteforpligtelser og udskudte skatteaktiver beregnes af alle midlertidige forskelle mellem regnskabsmæssige og skattemæssige værdier af aktiver og forpligtelser og indregnes i balancen med den gældende skatteprocent. Udskudte skatteaktiver indregnes med den værdi, de efter vurdering forventes at kunne realiseres til ved modregning i udskudte skatteforpligtelser eller ved udligning i skat af fremtidig indtjening.

### Gældsforpligtelser

Langfristede gældsforpligtelser måles til kostpris på tidspunktet for stiftelse af gældsforholdet. Gældsforpligtelserne måles herefter til amortiseret kostpris, hvor kurstab og låneomkostninger fordeles over løbetiden på grundlag af den beregnede, effektive rente på tidspunktet for stiftelse af gældsforholdet.

Kortfristede gældsforpligtelser måles ligeledes til amortiseret kostpris, hvilket normalt svarer til gældens pålydende værdi.

### PENGESTRØMSOPGØRELSE

Pengestrømsopgørelsen opstilles efter den indirekte metode og viser pengestrømme fra driften, investeringer, finansiering og ændring i årets pengestrømme samt likviditeten ved årets begyndelse og slutning.

Pengestrømme fra driften opgøres som årets resultat, reguleret for ikke likvide driftsposter, betalte selskabsskatter samt ændring i driftskapitalen.

Pengestrømme fra investeringer omfatter køb og salg af immaterielle, materielle og finansielle anlægsaktiver reguleret for ændringer i tilgodehavender og gæld vedrørende nævnte poster.

Pengestrømme fra finansiering omfatter finansiering fra og udbetalt udbytte til aktionærer samt optagelse af og afdrag på langfristede gældsforpligtelser.

Likviditeten ved årets begyndelse og slutning sammensætter sig af likvide beholdninger og kortfristet pengeinstitutgæld.

Tkr.	Koncern		Morderselskab	
	2018	2017	2018	2017
<b>1. Nettoomsætning</b>				
Maskiner og reservedele	2.389.122	1.681.387	0	0
Produktionsindtægter	117.893	32.350	0	0
I alt	2.507.015	1.713.737	0	0

Nettoomsætningen er fordelt således:

Danmark	888.858	435.361	0	0
Sverige	419.286	203.017	0	0
Norge	353.990	315.990	0	0
Estland	252.418	215.102	0	0
Polen	361.119	329.934	0	0
Tjekkiet	231.344	214.333	0	0
I alt	2.507.015	1.713.737	0	0

## 2. Personaleomkostninger

Lønninger og gager	220.166	126.438	4.642	4.282
Pensioner	14.908	5.261	402	358
Andre omkostninger til social sikring	37.191	30.571	5	6
I alt	272.265	162.270	5.049	4.646

Personaleomkostningerne er fordelt således:

Produktionsomkostninger	136.221	52.787	0	0
Distributionsomkostninger	52.691	63.894	0	0
Administrationsomkostninger	83.353	45.589	5.049	4.646
I alt	272.265	162.270	5.049	4.646

Vederlag til bestyrelse og direktion	3.925	3.625	3.925	3.625
--------------------------------------	-------	-------	-------	-------

Gennemsnitlig antal ansatte	723	425	2	2
-----------------------------	-----	-----	---	---

Tkr.	Koncern		Morderselskab	
	2018	2017	2018	2017
<b>3. Afskrivninger</b>				
Erhvervede rettigheder	3.359	1.669	0	0
Goodwill	-204	4.204	0	0
Grunde og bygninger	9.426	6.222	0	0
Produktionsanlæg og maskiner	3.689	2.003	0	0
Andre anlæg, driftsmateriel og inventar	21.045	14.133	0	0
<b>I alt</b>	<b>37.315</b>	<b>28.231</b>	<b>0</b>	<b>0</b>

Afskrivningerne er fordelt således:

Produktionsomkostninger	29.826	8.769	0	0
Distributionsomkostninger	5.313	5.973	0	0
Administrationsomkostninger	2.176	13.489	0	0
<b>I alt</b>	<b>37.315</b>	<b>28.231</b>	<b>0</b>	<b>0</b>

#### 4. Andre driftsindtægter

Fortjeneste ved salg af anlægsaktiver	442	2.590	0	0
Andre driftsindtægter	18.217	7.662	16.180	17.500
<b>I alt</b>	<b>18.659</b>	<b>10.252</b>	<b>16.180</b>	<b>17.500</b>

#### 5. Andre driftsomkostninger

Tab ved salg af anlægsaktiver	0	1.545	0	0
Andre driftsomkostninger	0	2.057	0	0
<b>I alt</b>	<b>0</b>	<b>3.602</b>	<b>0</b>	<b>0</b>



Tkr.	Koncern		Moterselskab	
	2018	2017	2018	2017
<b>6. Andre finansielle indtægter</b>				
Renteindtægter	3.579	1.845	0	0
Renteindtægter tilknyttede virksomheder	257	402	181	0
Valutakursregulering og -gevinst	29.849	10.093	3	4
Andre finansielle indtægter	1.783	608	348	0
I alt	35.468	12.948	532	4
<b>7. Andre finansielle omkostninger</b>				
Renteomkostninger	6.062	3.866	0	0
Renteomkostninger tilknyttede virksomheder	38.886	18.435	9.986	5.003
Valutakursregulering og -tab	30.236	15.415	0	0
Andre finansielle omkostninger	1.617	804	0	0
I alt	76.801	38.520	9.986	5.003
<b>8. Skat af årets resultat</b>				
Aktuel skat	7.756	6.226	41	1.441
Regulering af skat tidligere år	765	-294	8	0
Regulering af udskudt skat	-2.273	-7.709	0	0
I alt	6.248	-1.777	49	1.441
<b>9. Resultatdisponering</b>				
Minoritetsinteresser	5.905	3.273	0	0
Reserve for nettoopskrivning efter indre værdis metode	15.642	17.274	0	0
Overført resultat	-23.877	-14.831	-8.237	2.443
I alt	-2.330	5.716	-8.237	2.443

## 10. Immaterielle anlægsaktiver

Tkr.	Erhvervede rettigheder	Goodwill
<b>Koncern:</b>		
Kostpris pr. 01.01.18	15.412	75.871
Tilgang ved virksomhedskøb	0	2.506
Valutakursregulering	-232	20
Tilgang i året	7.334	25.905
Afgang i året	0	0
Kostpris pr. 31.12.18	22.514	104.302
Af- og nedskrivninger pr. 01.01.18	3.368	9.979
Tilgang ved virksomhedskøb	0	1.133
Valutakursregulering	-87	20
Årets afskrivninger	3.359	-204
Tilbageførsel af af- og nedskrivninger	0	0
Af- og nedskrivninger pr. 31.12.18	6.640	10.928
Regnskabsmæssig værdi pr. 31.12.18	15.874	93.374

## 11. Materielle anlægsaktiver

Tkr.	Grunde og bygninger	Produktionsanlæg og maskiner	Andre anlæg driftsmateriel og inventar	Materielle anlægsaktiver under udførelse
<b>Koncern:</b>				
Kostpris pr. 01.01.18	212.742	12.673	106.227	2.873
Reklassifikationer	12.272	898	3.443	0
Tilgang ved virksomhedskøb	165.217	14.162	20.284	0
Valutakursregulering	-4.041	-244	-1.573	-76
Tilgang i året	56.261	8.927	105.866	5.146
Afgang i året	-12.118	-1.702	-67.936	-6.848
Kostpris pr. 31.12.18	430.333	34.714	166.311	1.095
Af- og nedskrivninger pr. 01.01.18	43.880	6.273	38.375	0
Reklassifikationer	7.880	884	3.333	0
Tilgang ved virksomhedskøb	43.817	7.661	13.278	0
Valutakursregulering	-871	-187	-716	0
Årets afskrivninger	9.426	3.689	21.045	0
Tilbageførelse af af- og nedskrivninger	0	-102	-11.623	0
Af- og nedskrivninger pr. 31.12.18	104.132	18.218	63.692	0
Regnskabsmæssig værdi pr. 31.12.18	326.201	16.496	102.619	1.095

## 12. Finansielle anlægsaktiver

Tkr.	Kapital- andele i associerede virksom- heder	Andre værdi- papirer	Andre tilgode- havender
<b>Koncernen:</b>			
Kostpris pr. 01.01.18	178.843	171	963
Tilgang ved virksomhedskøb	0	3.964	183
Afgang i året	-17.325	-50	0
Kostpris pr. 31.12.18	161.518	4.085	1.146
Op- og nedskrivninger pr. 01.01.18	17.274	0	0
Tilgang ved virksomhedskøb	0	1.102	0
Valutakursregulering	385	0	0
Udloddet udbytte	0	0	0
Andel af egenkapitalbevægelser	0	0	0
Andel af årets resultat	21.266	-47	0
Afskrivning på goodwill	607	0	0
Tilbageførsel vedrørende afgang	-6.616	0	0
Op- og nedskrivninger pr. 31.12.18	32.916	1.055	0
Regnskabsmæssig værdi pr. 31.12.18	194.434	5.140	1.146
Tkr.		Kapital- andele i tilknyttede virksom- heder	Kapital- andele i associerede virksom- heder
<b>Moderselskab:</b>			
Kostpris pr. 01.01.18		489.095	17.325
Tilgang i året		204.979	0
Afgang i året		0	-17.325
Kostpris pr. 31.12.18		694.074	0
Op- og nedskrivninger pr. 01.01.18		-118.088	6.837
Reklassifikation		6.659	-6.616
Valutakursregulering		-1.259	0
Udloddet udbytte		-17.822	0
Andel af egenkapitalbevægelser		-3.246	0
Andel af årets resultat		-11.437	-221
Afskrivning på goodwill/indtægtsføring badwill		3.597	0
Op- og nedskrivninger pr. 31.12.18		-141.596	0
Regnskabsmæssig værdi pr. 31.12.18		552.478	0

## 12. Finansielle anlægsaktiver (fortsat)

Navn	Hjemsted	Ejerandel
Tilknyttede virksomheder:		
Danish Agro Machinery A/S	Fredericia, Danmark	100%
Danish Agro Machinery Trading A/S	Galten, Danmark	100%
Traktor- & Høstspecialisten A/S	Hinnerup, Danmark	100%
Almas Agro A/S	Brønderslev, Danmark	100%
Vindmask 2017 Holding A/S	Vinderup, Danmark	75%
Vinderup Maskinforretning A/S	Vinderup, Danmark	100%
Ejendomsselskabet Vindmask ApS	Vinderup, Danmark	100%
Vinderup Maskiner A/S	Vinderup, Danmark	100%
Røstoft Maskiner A/S	Vordingborg, Danmark	75%
Ringe Maskinforretning A/S	Ringe, Danmark	100%
A.P. Jørgensen A/S	Ribe, Danmark	100%
Dansk Maskinbørs A/S	Herning, Danmark	100%
Swedish Agro Machinery AB	Staffanstorp, Sverige	100%
Swedish Agro Machinery Property AB	Staffanstorp, Sverige	100%
Östra Sönarslöv Traktorservice AB	Staffanstorp, Sverige	100%
Norwegian Agro Machinery AS	Gardermoen, Norge	100%
Lena Maskin AS	Lena, Norge	100%
Lena Maskin Eiendom AS	Lena, Norge	100%
Lena Maskin Verdal AS	Verdal, Norge	100%
Finnish Agro Machinery Oy	Helsinki, Finland	100%
DA Agravis Machinery Holding A/S	Galten, Danmark	75%
Baltic Agro Machinery OÜ	Tallinn, Estland	100%
Raiffeisen Agro- Technika Sp.z o.o.	Brzoza, Polen	100%
RoInik Sp.z.o.o.	Pyrzyce, Polen	100%
Agromex s.r.o.	Modletice, Tjekkiet	100%
Associerede virksomheder:		
Konekesko Eesti AS	Talinn, Estland	45%
SIA Konekesko Latvia	Riga, Letland	45%
UAB Konekesko Lietuva	Vilnius, Litauen	45%

Tkr.	Koncern		Moderselskab	
	31.12.18	31.12.17	31.12.18	31.12.17
<b>13. Udskudt skatteaktiv</b>				
Udskudt skatteaktiv pr. 01.01.18	23.459	12.052	0	0
Regulering vedrørende tidligere år	982	-39	0	0
Tilgang ved virksomhedskøb	-11.838	3.612	0	0
Valutakursregulering	-594	-757	0	0
Årets regulering	4.378	8.591	0	0
Udskudt skatteaktiv pr. 31.12.18	16.387	23.459	0	0

**14. Selskabskapital**

Bevægelser på aktiekapitalen i regnskabsåret og de 4 foregående regnskabsår:

2018

Kapitalforhøjelse, kontant indbetalt 07.03.16	10.000
Kapitalforhøjelse, kontant indbetalt 20.03.17	40.000
Kapitalforhøjelse, kontant indbetalt 21.12.18	50.000
Saldo pr. 31.12.18	100.000

Aktiekapitalen består af aktier á nominel kr. 1 eller multipla heraf. Ingen aktier er tillagt særlige rettigheder.

Tkr.	Koncern		Moderselskab	
	31.12.18	31.12.17	31.12.18	31.12.17
<b>15. Minoritetsinteresser</b>				
Minoritetsinteresser pr. 01.01.18	92.887	1.931	0	0
Tilgang i året	10.475	84.900	0	0
Afgang i året	-2.894	0	0	0
Andel udloddet udbytte	0	0	0	0
Valutakursreguleringer	-1.053	2.783	0	0
Andel af årets resultat	5.905	3.273	0	0
Minoritetsinteresser pr. 31.12.18	105.320	92.887	0	0

**16. Andre hensatte forpligtelser**

Andre hensatte forpligtelser omfatter garantihensættelser. Garantihensættelser udgør forventede garantiomkostninger i henhold til sædvanlige garantiforpligtelser ved salg af varer. Forpligtelsen forventes afviklet løbende henover garantiperioden.

Tkr.	Koncern		Moderselskab	
	31.12.18	31.12.17	31.12.18	31.12.17

**17. Udskudt skat**

Udskudt skat pr. 01.01.18	2.476	0	0	0
Tilgang ved virksomhedskøb	2.354	1.496	0	0
Valutakursregulering	-14	98	0	0
Årets regulering	2.105	882	0	0
Regulering via egenkapitalen	0	0	0	0
<b>Udskudt skat pr. 31.12.18</b>	<b>6.921</b>	<b>2.476</b>	<b>0</b>	<b>0</b>

**18. Langfristede gældsforpligtelser****Gæld til realkreditinstitutter**

Gæld pr. 31. december	32.895	0	0	0
Afdrag i 2019	-2.150	0	0	0
<b>I alt</b>	<b>30.745</b>	<b>0</b>	<b>0</b>	<b>0</b>
<b>Restgæld der forfalder efter 5 år</b>	<b>19.963</b>	<b>0</b>	<b>0</b>	<b>0</b>

**Anden gæld**

Gæld pr. 31. december	2.864	0	0	0
Afdrag i 2019	-810	0	0	0
<b>I alt</b>	<b>2.054</b>	<b>0</b>	<b>0</b>	<b>0</b>
<b>Restgæld der forfalder efter 5 år</b>	<b>0</b>	<b>0</b>	<b>0</b>	<b>0</b>

**19. Sikkerhedsstillelser og eventualforpligtelser****Moderselskab:**

Selskabet indgår i en dansk sambeskatning med Danish Agro a.m.b.a., CVR-nr. 59789317 som administrations-selskab og hæfter derfor subsidiært for skattekrav og eventuelle forpligtelser til at indeholde kildeskat på renter, royalties og udbytter for de sambeskattede selskaber. Hæftelsen udgør dog højst et beløb svarende til den andel af kapitalen i selskabet, der ejes direkte eller indirekte af det ultimative moderselskab.

Tkr.	Koncern		Moderselskab	
	31.12.18	31.12.17	31.12.18	31.12.17
<b>20. Leje- og leasingforpligtelser</b>				
Ikke finansielle leje og leasingydelser:				
Næste år	12.621	11.665	318	318
2 - 5 år	18.090	16.929	210	425
Efter 5 år	285	232	0	0
I alt	30.996	28.826	528	743

**21. Revisionshonorar**

Honorar for revision	1.429	909	25	9
Honorar for andre erklæringsopgaver	39	2	2	0
Honorar for andre ydelser	136	56	0	0
I alt	1.604	967	27	9

**22. Nærtstående parter**

Bestemmende indflydelse:

Danish Agro a.m.b.a., Køgevej 55, 4653 Karise, Danmark

Hovedaktionær

Ejerforhold:

Følgende aktionærer er optaget i selskabets aktionærfortegnelse med en ejerandel på mere end 5% af aktiekapitalen:

Danish Agro a.m.b.a., Køgevej 55, 4653 Karise, Danmark

Koncernforhold:

Danish Agro Machinery Holding A/S indgår i koncernregnskabet for moderselskabet Danish Agro a.m.b.a., CVR-nr. 59789317.

Tkr.	Koncern	
	2018	2017
<b>23. Reguleringer</b>		
Afskrivninger	37.315	28.231
Fortjeneste og tab ved salg af anlægsaktiver	-442	-1.045
Resultat af kapitalandele i associerede virksomheder	-21.873	-17.113
Andre hensatte forpligtelser	-2.075	11.771
Skat af årets resultat	6.248	-1.777
Kursregulering af fremmed valuta	-10.245	2.649
I alt	8.928	22.716



# Penneo

Underskrifterne i dette dokument er juridisk bindende. Dokumentet er underskrevet via Penneo™ sikker digital underskrift. Underskrivernes identiteter er blevet registeret, og informationerne er listet herunder.

“Med min underskrift bekræfter jeg indholdet og alle datoer i dette dokument.”

## Rasmus B. Johnsen

Revisor

Serienummer: CVR:33963556-RID:98669540

IP: 83.151.xxx.xxx

2019-05-23 06:03:14Z

NEM ID 

## Jens Skifter

Adm. direktør

Serienummer: PID:9208-2002-2-181426590621

IP: 195.184.xxx.xxx

2019-05-23 06:05:36Z

NEM ID 

## Jørgen Hesselbjerg Mikkelsen

Bestyrelsesmedlem

Serienummer: PID:9208-2002-2-882573719972

IP: 83.89.xxx.xxx

2019-05-23 07:20:35Z

NEM ID 

## Brian Hauge Søre

Direktionsmedlem

Serienummer: PID:9208-2002-2-832489102413

IP: 195.184.xxx.xxx

2019-05-23 07:45:49Z

NEM ID 

## Hans Bonde Hansen

Bestyrelsesmedlem

Serienummer: PID:9208-2002-2-122162674903

IP: 78.143.xxx.xxx

2019-05-23 07:51:18Z

NEM ID 

## Henrik Vedel

Revisor

Serienummer: PID:9208-2002-2-054820734166

IP: 87.57.xxx.xxx

2019-05-25 11:43:24Z

NEM ID 

## Henning Haahr

Bestyrelsesformand

Serienummer: PID:9208-2002-2-422751332963

IP: 85.203.xxx.xxx

2019-05-26 06:31:30Z

NEM ID 

Penneo dokumentnøgle: AF04E-0E2EF-JWSKH-8N3Y4-GQKEL-84A86

Dette dokument er underskrevet digitalt via **Penneo.com**. Signeringsbeviserne i dokumentet er sikret og valideret ved anvendelse af den matematiske hashværdi af det originale dokument. Dokumentet er låst for ændringer og tidsstempelt med et certifikat fra en betroet tredjepart. Alle kryptografiske signeringsbeviser er indlejret i denne PDF, i tilfælde af de skal anvendes til validering i fremtiden.

### Sådan kan du sikre, at dokumentet er originalt

Dette dokument er beskyttet med et Adobe CDS certifikat. Når du åbner dokumentet

i Adobe Reader, kan du se, at dokumentet er certificeret af **Penneo e-signature service** <penneo@penneo.com>. Dette er din garanti for, at indholdet af dokumentet er uændret.

Du har mulighed for at efterprøve de kryptografiske signeringsbeviser indlejret i dokumentet ved at anvende Penneos validator på følgende websted: <https://penneo.com/validate>