

Danish Agro Machinery Holding A/S

CVR-nr. 37 52 06 32

Årsrapport for 2017

Nærværende årsrapport er godkendt på den ordinære generalforsamling, den / 2018

Dirigent:

Danish Agro Machinery Holding A/S
Kornmarken 1
DK-8464 Galten

Tlf. +45 8887 5000
Fax +45 8887 5099

Selskabsoplysninger m.v.	3
Koncernoversigt	4
Ledelsespåtegning	5
Den uafhængige revisors erklæringer	6 - 8
Koncernens hoved- og nøgletal	9 - 10
Ledelsesberetning	11 - 12
Resultatopgørelse	13
Balance	14 - 15
Egenkapitalopgørelse	16
Pengestrømsopgørelse	17
Anvendt regnskabspraksis	18 - 22
Noter	23 - 32

Selskabet

Danish Agro Machinery Holding A/S
Kornmarken 1
8464 Galten
Hjemsted: Skanderborg
CVR-nr. 37 52 06 32

Bestyrelse

Henning Haahr, formand
Jørgen Hesselbjerg Mikkelsen
Hans Bonde Hansen

Direktion

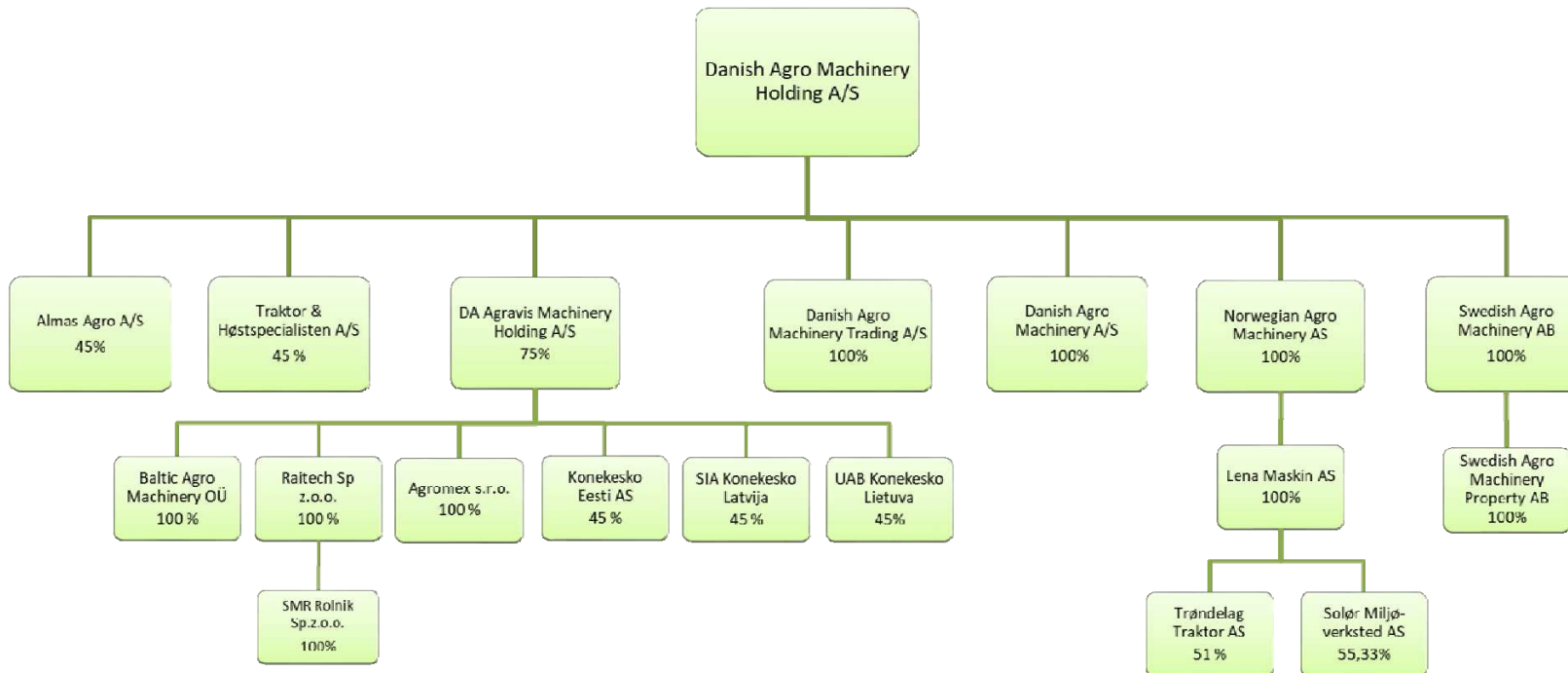
Jens Skifter, adm. direktør
Brian Hauge Søre

Revision

Deloitte
Statsautoriseret Revisionspartnerselskab

Pengeinstitut

Nordea
Danske Bank
Bank Pekao
BGZ
UniCredit



Bestyrelsen og direktionen har dags dato behandlet og godkendt årsrapporten for regnskabsåret 1. januar – 31. december 2017 for Danish Agro Machinery Holding A/S.

Årsrapporten aflægges i overensstemmelse med årsregnskabsloven.

Det er vor opfattelse, at koncernregnskabet og årsregnskabet giver et retvisende billede af koncernens og selskabets aktiver, passiver og finansielle stilling pr. 31. december 2017 og resultatet af koncernens og selskabets aktiviteter samt af koncernens pengestrømme for regnskabsåret 1. januar – 31. december 2017.

Ledelsesberetningen indeholder efter vor opfattelse en retvisende redegørelse for de forhold, beretningen omhandler.

Årsrapporten indstilles til generalforsamlingens godkendelse.

Galten, den 25. maj 2018

Direktionen

Jens Skifter
Adm. direktør

Brian Hauge Søe

Bestyrelsen

Henning Haahr
Formand

Jørgen Hesselbjerg Mikkelsen
Næstformand

Hans Bonde Hansen

Til kapitalejerne i Danish Agro Machinery Holding A/S**Konklusion**

Vi har revideret koncernregnskabet og årsregnskabet for Danish Agro Machinery Holding A/S for regnskabsåret 1. januar – 31. december 2017, der omfatter resultatopgørelse, balance, egenkapitalopgørelse og noter, herunder anvendt regnskabspraksis, for såvel koncernen som selskabet samt pengestrømsopgørelse for koncernen. Koncernregnskabet og årsregnskabet udarbejdes efter årsregnskabsloven.

Det er vores opfattelse, at koncernregnskabet og årsregnskabet giver et retvisende billede af koncernens og selskabets aktiver, passiver og finansielle stilling pr. 31. december 2017 samt af resultatet af koncernens og selskabets aktiviteter og koncernens pengestrømme for regnskabsåret 1. januar – 31. december 2017 i overensstemmelse med årsregnskabsloven.

Grundlag for konklusion

Vi har udført vores revision i overensstemmelse med internationale standarder om revision og de yderligere krav, der er gældende i Danmark. Vores ansvar ifølge disse standarder og krav er nærmere beskrevet i revisionspåtegningens afsnit "Revisors ansvar for revisionen af koncernregnskabet og årsregnskabet". Vi er uafhængige af koncernen i overensstemmelse med internationale etiske regler for revisorer (IESBA's Etiske regler) og de yderligere krav, der er gældende i Danmark, ligesom vi har opfyldt vores øvrige etiske forpligtelser i henhold til disse regler og krav. Det er vores opfattelse, at det opnåede revisionsbevis er tilstrækkeligt og egnet som grundlag for vores konklusion.

Ledelsens ansvar for koncernregnskabet og årsregnskabet

Ledelsen har ansvaret for udarbejdelsen af et koncernregnskab og et årsregnskab, der giver et retvisende billede i overensstemmelse med årsregnskabsloven. Ledelsen har endvidere ansvaret for den interne kontrol, som ledelsen anser for nødvendig for at udarbejde et koncernregnskab og et årsregnskab uden væsentlig fejlinformation, uanset om denne skyldes besvigelser eller fejl.

Ved udarbejdelsen af koncernregnskabet og årsregnskabet er ledelsen ansvarlig for at vurdere koncernens og selskabets evne til at fortsætte driften, at oplyse om forhold vedrørende fortsat drift, hvor dette er relevant, samt at udarbejde koncernregnskabet og årsregnskabet på grundlag af regnskabsprincippet om fortsat drift, medmindre ledelsen enten har til hensigt at likvidere selskabet, indstille driften eller ikke har andet realistisk alternativ end at gøre dette.

Revisors ansvar for revisionen af koncernregnskabet og årsregnskabet

Vores mål er at opnå høj grad af sikkerhed for, om koncernregnskabet og årsregnskabet som helhed er uden væsentlig fejlinformation, uanset om denne skyldes besvigelser eller fejl, og at afgive en revisionspåtegning med en konklusion. Høj grad af sikkerhed er et højt niveau af sikkerhed, men er ikke en garanti for, at en revision, der udføres i overensstemmelse med internationale standarder om revision og de yderligere krav, der er gældende i Danmark, altid vil

afdække væsentlig fejlinformation, når sådan findes. Fejlinformation kan opstå som følge af besvigelser eller fejl og kan betragtes som væsentlige, hvis det med rimelighed kan forventes, at de enkeltvis eller samlet har indflydelse på de økonomiske beslutninger, som regnskabsbrugerne træffer på grundlag af koncernregnskabet og årsregnskabet.

Som led i en revision, der udføres i overensstemmelse med internationale standarder om revision og de yderligere krav, der er gældende i Danmark, foretager vi faglige vurderinger og opretholder professionel skepsis under revisionen. Herudover:

- Identificerer og vurderer vi risikoen for væsentlig fejlinformation i koncernregnskabet og årsregnskabet, uanset om denne skyldes besvigelser eller fejl, udformer og udfører revisionshandlinger som reaktion på disse risici samt opnår revisionsbevis, der er tilstrækkeligt og egnet til at danne grundlag for vores konklusion. Risikoen for ikke at opdage væsentlig fejlinformation forårsaget af besvigelser er højere end ved væsentlig fejlinformation forårsaget af fejl, idet besvigelser kan omfatte sammensværgelser, dokumentfalsk, bevidste udeladelser, vildledning eller tilsidesættelse af intern kontrol.
- Opnår vi forståelse af den interne kontrol med relevans for revisionen for at kunne udforme revisionshandlinger, der er passende efter omstændighederne, men ikke for at kunne udtrykke en konklusion om effektiviteten af koncernens og selskabets interne kontrol.
- Tager vi stilling til, om den regnskabspraksis, som er anvendt af ledelsen, er passende, samt om de regnskabsmæssige skøn og tilknyttede oplysninger, som ledelsen har udarbejdet, er rimelige.
- Konkluderer vi, om ledelsens udarbejdelse af koncernregnskabet og årsregnskabet på grundlag af regnskabsprincippet om fortsat drift er passende, samt om der på grundlag af det opnåede revisionsbevis er væsentlig usikkerhed forbundet med begivenheder eller forhold, der kan skabe betydelig tvivl om koncernens og selskabets evne til at fortsætte driften. Hvis vi konkluderer, at der er en væsentlig usikkerhed, skal vi i vores revisionspåtegning gøre opmærksom på oplysninger herom i koncernregnskabet og årsregnskabet eller, hvis sådanne oplysninger ikke er tilstrækkelige, modificere vores konklusion. Vores konklusioner er baseret på det revisionsbevis, der er opnået frem til datoen for vores revisionspåtegning. Fremtidige begivenheder eller forhold kan dog medføre, at koncernen og selskabet ikke længere kan fortsætte driften.
- Tager vi stilling til den samlede præsentation, struktur og indhold af koncernregnskabet og årsregnskabet, herunder noteoplysningerne, samt om koncernregnskabet og årsregnskabet afspejler de underliggende transaktioner og begivenheder på en sådan måde, at der gives et retvisende billede heraf.
- Opnår vi tilstrækkeligt og egnet revisionsbevis for de finansielle oplysninger for virksomhederne eller forretningsaktiviteterne i koncernen til brug for at udtrykke en konklusion om koncernregnskabet. Vi er ansvarlige for at lede, føre tilsyn med og udføre koncernrevisionen. Vi er eneansvarlige for vores revisionskonklusion.

Vi kommunikerer med den øverste ledelse om bl.a. det planlagte omfang og den tidsmæssige placering af revisionen samt betydelige revisionsmæssige observationer, herunder eventuelle betydelige mangler i intern kontrol, som vi identificerer under revisionen.

Udtalelse om ledelsesberetningen

Ledelsen er ansvarlig for ledelsesberetningen.

Vores konklusion om koncernregnskabet og årsregnskabet omfatter ikke ledelsesberetningen, og vi udtrykker ingen form for konklusion med sikkerhed om ledelsesberetningen.

I tilknytning til vores revision af koncernregnskabet og årsregnskabet er det vores ansvar at læse ledelsesberetningen og i den forbindelse overveje, om ledelsesberetningen er væsentligt inkonsistent med koncernregnskabet eller årsregnskabet eller vores viden opnået ved revisionen eller på anden måde synes at indeholde væsentlig fejlinformation.

Vores ansvar er derudover at overveje, om ledelsesberetningen indeholder krævede oplysninger i henhold til årsregnskabsloven.

Baseret på det udførte arbejde er det vores opfattelse, at ledelsesberetningen er i overensstemmelse med koncernregnskabet og årsregnskabet og er udarbejdet i overensstemmelse med årsregnskabslovens krav. Vi har ikke fundet væsentlig fejlinformation i ledelsesberetningen.

Aarhus, den 25. maj 2018

Deloitte

Statsautoriseret Revisionspartnerselskab

CVR-nr.: 33 96 35 56

Rasmus Brodd Johnsen

Statsautoriseret revisor

mne33217

Hovedtal

Beløb i tkr.	2017	2016
--------------	------	------

Resultat

Nettoomsætning	1.713.737	49.023
Resultat af primær drift	12.398	-24.052
Resultat af finansielle poster	-25.572	56
Årets resultat	5.716	-18.808

Balance

Balancesum	1.479.680	206.303
Investeringer i materielle anlægsaktiver	50.821	12.076
Egenkapital	334.396	33.931

Likviditet

Nettopengestrømme fra:

Driftsaktivitet	-146.586	-46.591
Investeringsaktivitet	-651.178	-37.033
Finansieringsaktivitet	848.300	97.808
Årets likviditetsforskydning	50.536	14.184

Nøgletal

2017 2016

Rentabilitet

Egenkapitalens forrentning	16,8%	-37,6%
Afkast af investeret kapital	2,0%	-32,8%
Overskudsgrad	0,7%	-49,1%

Soliditet

Soliditetsgrad	22,6%	16,4%
----------------	-------	-------

Øvrige

Gennemsnitligt antal ansatte	425	120
------------------------------	-----	-----

Beregning af nøgletal

Egenkapitalens forrentning	$\frac{\text{Ordinært resultat efter skat} \times 100}{\text{Egenkapital ved årets begyndelse}}$
Afkast af investeret kapital	$\frac{\text{EBITA} \times 100}{\text{Investeret kapital ekskl. goodwill}}$
Overskudsgrad	$\frac{\text{Resultat før finansielle poster} \times 100}{\text{Nettoomsætning}}$
Soliditetsgrad	$\frac{\text{Egenkapital inkl. minoritetsinteresser} \times 100}{\text{Samlede aktiver}}$

Hovedaktiviteter

Koncernens aktiviteter består i maskinhandel i Danmark, Norge, Sverige, Estland, Polen og Tjekkiet.

Udviklingen i koncernens økonomiske aktiviteter og forhold



Danish Agro Machinery Holding A/S

Omsætning 2017	tkr.	1.713.737
Resultat før skat 2017	tkr.	3.939
Egenkapital 31.12.17	tkr.	334.396
Antal ansatte		425



Koncernen har i 2017 realiseret en omsætning på kr. 1.714 mio. imod kr. 49 mio. sidste år. Fremgangen skyldes overtagelsen af DA Agravis Machinery Holding koncernen pr. 1. januar 2017 samt generel vækst i alle koncernens selskaber.

Årets resultat før skat udgør kr. 3,9 mio. imod kr. -24,0 mio. sidste år. Årets resultat afviger positivt fra budgetter samt forventninger til året og anses som tilfredsstillende.

Koncernen har i indeværende regnskabsår erhvervet 45% af aktierne i maskinselskabet Konekesko i Estland, Letland og Litauen samt 45% af aktierne i de danske forhandlere Traktor- & Høstspecialisten A/S og Almas Agro A/S.

Der er i regnskabsåret 2017 foretaget en samlet kapitaltilførelse på 200 mio.kr. Egenkapitalen udgør pr. 31.12.17 kr. 334,4 mio. imod 33,9 mio.kr. sidste år, svarende til en soliditet på 22,6%.

Særlige risici

Der er ingen særlige risici ud over almindeligt forekommende risici inden for branchen.

Valutarisici minimeres ved at køb og salg primært sker i euro eller lokal valuta.

Det er knyttet en valutarisiko til moderselskabets kapitalinteresser i udenlandske selskaber.

Koncernens renterisici vurderes løbende af ledelsen, herunder om der med fordel kan omlægges mellem fast og variabel finansiering.

Samfundsansvar

Der henvises til redegørelsen i koncernregnskabet for Danish Agro a.m.b.a., CVR-nr. 59789317 samt koncernens CSR-rapportering, der findes på www.danishagro.dk/csr.

Kønsmæssige sammensætning i ledelsen

Der henvises til redegørelsen i koncernregnskabet for Danish Agro a.m.b.a., CVR-nr. 59789317 samt koncernens CSR-rapportering, der findes på www.danishagro.dk/csr.

Betydningsfulde hændelser indtruffet efter regnskabsårets afslutning

Der er ikke indtruffet betydningsfulde hændelser efter regnskabsårets afslutning af væsentlig betydning for årsrapporten.

Selskabets forventede udvikling

Der forventes i 2018 en koncernomsætning i størrelsesorden kr. 2,8 – 3,0 mia. og et resultat før skat i niveauet kr. 15 - 18 mio.

Note	Tkr.	Koncern		Moderselskab	
		2017	07.03.16- 31.12.16	2017	07.03.16- 31.12.16
1	Nettoomsætning	1.713.737	49.023	0	0
2/3	Produktionsomkostninger	-1.454.422	-34.408	0	0
	Bruttoresultat	259.315	14.615	0	0
2/3	Distributionsomkostninger	-115.100	-23.707	0	0
2/3	Administrationsomkostninger	-138.467	-15.086	-5.950	-3.148
4	Andre driftsindtægter	10.252	126	17.500	0
5	Andre driftsomkostninger	-3.602	0	0	0
	Resultat af primær drift	12.398	-24.052	11.550	-3.148
	Resultat af kapitalandele i tilknyttede virksomheder	0	0	-9.504	-16.021
	Resultat af kapitalandele i associerede virksomheder	17.113	0	6.837	0
6	Andre finansielle indtægter	12.948	620	4	133
7	Andre finansielle omkostninger	-38.520	-564	-5.003	-1
	Resultat før skat	3.939	-23.996	3.884	-19.037
8	Skat af årets resultat	1.777	5.188	-1.441	664
9	Årets resultat	5.716	-18.808	2.443	-18.373

Note		Koncern		Moderselskab	
		31.12.17	31.12.16	31.12.17	31.12.16
	Tkr.				
	Erhvervede rettigheder	12.044	3.816	0	0
	Goodwill	65.892	-2.763	0	0
10	Immaterielle anlægsaktiver	77.936	1.053	0	0
	Grunde og bygninger	168.862	10.168	0	0
	Produktionsanlæg og maskiner	6.400	0	0	0
	Andre anlæg, driftsmateriel og inventar	67.852	2.535	0	0
	Materielle anlægsaktiver under udførelse	2.873	0	0	0
11	Materielle anlægsaktiver	245.987	12.703	0	0
	Kapitalandele i tilknyttede virksomheder	0	0	371.007	24.849
	Kapitalandele i associerede virksomheder	196.117	0	24.162	0
	Andre værdipapirer og kapitalandele	171	0	0	0
	Andre tilgodehavender	963	0	0	0
12	Finansielle anlægsaktiver	197.251	0	395.169	24.849
	Anlægsaktiver	521.174	13.756	395.169	24.849
	Fremstillede varer og handelsvarer	610.615	97.044	0	0
	Varebeholdninger	610.615	97.044	0	0
	Tilgodehavender fra salg af varer og tjenesteydelser	200.216	56.181	4	7.006
	Tilgodehavender hos tilknyttede virksomheder	72.891	7.610	16.250	0
	Tilgodehavender hos associerede virksomheder	5.688	0	5.688	0
	Andre tilgodehavender	29.294	13.303	0	3
13	Udskudt skatteaktiv	23.459	12.052	0	0
	Selskabsskat	1.133	668	0	664
	Periodeafgrænsningsposter	1.323	3.469	0	1.148
	Tilgodehavender	334.004	93.283	21.942	8.821
	Likvide beholdninger	13.887	2.220	0	0
	Omsætningsaktiver	958.506	192.547	21.942	8.821
	Aktiver	1.479.680	206.303	417.111	33.670

Note	Tkr.	Koncern		Moderselskab	
		31.12.17	31.12.16	31.12.17	31.12.16
14	Aktiekapital	50.000	10.000	50.000	10.000
	Overkurs ved emission	200.000	40.000	200.000	40.000
	Reserve for nettoopskrivning	17.274	0	0	0
	Overført resultat	-25.765	-18.000	-8.491	-18.000
15	Minoritetsinteresser	92.887	1.931	0	0
	Egenkapital	334.396	33.931	241.509	32.000
16	Andre hensatte forpligtelser	22.945	2.789	0	0
17	Hensættelser til udskudt skat	2.476	0	0	0
	Hensatte forpligtelser	25.421	2.789	0	0
	Kreditinstitutter	25.422	845	0	0
	Modtagne forudbetalinger fra kunder	20.295	0	0	0
	Leverandører af varer og tjenesteydelser	204.064	103.100	0	1.530
	Gæld til tilknyttede virksomheder	802.652	55.418	166.897	0
	Selskabsskat	5.309	0	1.441	0
	Anden gæld	60.910	10.220	7.264	140
	Periodeafgrænsningsposter	1.211	0	0	0
	Kortfristede gældsforpligtelser	1.119.863	169.583	175.602	1.670
	Gældsforpligtelser	1.119.863	169.583	175.602	1.670
	Passiver	1.479.680	206.303	417.111	33.670
18	Sikkerhedsstillelser og eventualforpligtelser				
19	Leje- og leasingforpligtelser				
20	Revisionshonorar				
21	Nærtstående parter				

Egenkapitalopgørelse

Tkr.	Aktiekapital	Overkurs ved emission	Reserve for netto opskrivning	Overført resultat	Minoritets- interesser
Koncern:					
Saldo primo	10.000	40.000	0	-18.000	1.931
Kapitalforhøjelse	40.000	160.000	0	0	0
Tilgang virksomhedskøb	0	0	0	0	84.900
Valutakursreguleringer af kapitalandele	0	0	0	-1.330	2.783
Andre værdireguleringer af egenkapitalen	0	0	0	8.396	0
Forslag til resultatdisponering	0	0	17.274	-14.831	3.273
Saldo ultimo	50.000	200.000	17.274	-25.765	92.887
Moderselskab:					
Saldo primo	10.000	40.000	0	-18.000	0
Kapitalforhøjelse	40.000	160.000	0	0	0
Valutakursregulering af kapitalandele	0	0	0	-1.330	0
Andre værdireguleringer af egenkapitalen	0	0	0	8.396	0
Forslag til resultatdisponering	0	0	0	2.443	0
Saldo ultimo	50.000	200.000	0	-8.491	0

Note	Tkr.	Koncern	
		2017	07.03.16- 31.12.16
	Årets resultat	5.716	-18.808
22	Reguleringer	22.716	630
	Ændring i varebeholdninger	-152.907	-70.735
	Ændring i tilgodehavender	-58.292	-47.649
	Ændring i leverandørgæld og anden gæld	36.537	89.309
	Betalt selskabsskat	-356	662
	Pengestrømme fra driftsaktivitet	-146.586	-46.591
	Køb af immaterielle anlægsaktiver	-23.369	-1.118
	Køb af materielle anlægsaktiver	-50.821	-12.076
	Køb af finansielle anlægsaktiver	-576.988	-23.839
	Pengestrømme fra investeringsaktivitet	-651.178	-37.033
	Kontant kapitalforhøjelse	200.000	50.000
	Optagelse af gæld til tilknyttede virksomheder	648.300	47.808
	Pengestrømme fra finansieringsaktivitet	848.300	97.808
	Ændring i likvider	50.536	14.184
	Likvide beholdninger, primo	1.375	0
	Likvide beholdninger ved virksomhedskøb	-63.446	-12.809
	Ændring i likvider	50.536	14.184
	Likvide beholdninger, ultimo	-11.535	1.375
	Der specificeres således:		
	Likvide beholdninger	13.887	2.220
	Kreditinstitutter	-25.422	-845
	Likvide beholdninger, ultimo	-11.535	1.375

GENERELT

Årsrapporten er aflagt i overensstemmelse med årsregnskabsloven for store koncerner og virksomheder i regnskabsklasse C. Den anvendte regnskabspraksis er uændret i forhold til foregående år.

Generelt om indregning og måling

I resultatopgørelsen indregnes indtægter i takt med, at de indtjenes, herunder indregnes værdireguleringer af finansielle aktiver og forpligtelser. I resultatopgørelsen indregnes ligeledes alle omkostninger, herunder afskrivninger og nedskrivninger.

I balancen indregnes aktiver, når det er sandsynligt, at fremtidige økonomiske fordele vil tilflyde selskabet, og aktivets værdi kan måles pålideligt. Forpligtelser indregnes i balancen, når de er sandsynlige og kan måles pålideligt. Ved første indregning måles aktiver og forpligtelser til kostpris. Efterfølgende måles aktiver og forpligtelser som beskrevet nedenfor for hver enkelt regnskabspost.

Ved indregning og måling tages hensyn til forudsigelige tab og risici, der fremkommer inden årsrapporten aflægges, og som be- eller afkræfter forhold, der eksisterede på balancedagen.

KONCERNREGNSKAB

Koncernregnskabet omfatter moderselskabet og de virksomheder, hvori moderselskabet direkte eller indirekte besidder mere end 50% af stemmerettighederne, eller gennem aftaler har en bestemmende indflydelse.

Regnskabstal for dattervirksomheder, som indgår i koncernregnskabet, er opgjort i overensstemmelse med koncernens regnskabspraksis.

Koncernregnskabet er udarbejdet som et sammendrag af de reviderede regnskaber for moderselskabet og tilknyttede virksomheder, og der er foretaget eliminering af koncerninterne indtægter og omkostninger, aktiebesiddelser, mellemværender og udbytter samt ikke realiseret koncernintern for tjeneste og tab på varebeholdninger og anlægsaktiver.

Ved erhvervelse af virksomheder indregnes aktiver og forpligtelser til dagsværdi på erhvervelses-tidspunktet, og forventede omkostninger til omstrukturering i den erhvervede virksomhed indregnes som hensatte forpligtelser. Skatteeffekten af de foretagne omvurderinger indregnes. Kostprisen for kapitalandelene i de erhvervede virksomheder udlignes med den forholdsmæssige andel af virksomhedens nettoaktiver på det tidspunkt, hvor koncernforholdet blev etableret.

Den på erhvervelses-tidspunktet opgjorte koncerngoodwill (positivt forskelsbeløb), indregnes som aktiv. Koncernbadwill (negativt forskelsbeløb) indregnes som gældsforpligtelse på erhvervelses-tidspunktet og reduceres i takt med realisering af de forhold, der ligger til grund for forskelsbeløbet.

I koncernregnskabet indregnes de tilknyttede virksomheders regnskabsposter 100%. Ved opgørelse af koncernresultatet og koncernegenkapitalen anføres den forholdsmæssige andel af tilknyttede virksomheders resultat og egenkapital, der kan henføres til minoritetsinteresser, særskilt.

VALUTA OG SIKRINGSDISPOSITIONER

Årsrapporten er aflagt i danske kroner.

Transaktioner i fremmed valuta omregnes i årets løb til danske kroner efter transaktionsdagens kurs, idet kurssikrede transaktioner dog indregnes til den sikrede kurs. Tilgodehavender og gældsforpligtelser i fremmed valuta omregnes til danske kroner efter balancedagens kurs, idet kurssikrede beløb dog indregnes til den sikrede kurs. Realiserede og urealiserede valutakursgevinster og –tab indregnes i resultatopgørelsen under finansielle poster.

RESULTATOPGØRELSE

Resultatopgørelsen opstilles funktionsopdelt.

Nettoomsætning

Indtægter ved salg af varer og tjenesteydelser indregnes i resultatopgørelsen, såfremt levering og risikoovergang til køber har fundet sted inden udgangen af regnskabsåret. Nettoomsætning opgøres ekskl. moms og rabatter.

Produktionsomkostninger

Heri indregnes omkostninger, herunder afskrivninger og gager, der direkte eller indirekte afholdes for at opnå årets nettoomsætning.

Distributionsomkostninger

Heri indregnes omkostninger til salgspersonale, reklame- og marketingsomkostninger m.v., herunder eventuelle afskrivninger og gager.

Administrationsomkostninger

Heri indregnes omkostninger til det administrative personale, ledelse, kontorlokaler, kontoromkostninger m.v., herunder eventuelle afskrivninger og gager.

Afskrivninger

Afskrivninger på immaterielle og materielle anlægsaktiver tilsigter, at der sker systematisk afskrivning over aktivernes forventede brugstid. For selskabet er anvendt følgende brugstider:

	Brugstid
Rettigheder	3 - 5 år
Goodwill	5 - 20 år
Bygninger	20 - 50 år
Produktionsanlæg og maskiner	4 - 12 år

Andre anlæg, driftsmidler og inventar

4 - 12 år

Grunde afskrives ikke.

Goodwill afskrives over en længere periode end 5 år. Brugstiden er fastsat under hensyntagen til de forventede fremtidige nettoindtægter fra de virksomheder eller aktiviteter, som goodwill er knyttet til.

Nyanskaffelser af produktionsanlæg og maskiner samt andre anlæg, driftsmateriel og inventar med kostpris på under kr. 25.000 pr. stk. indregnes i resultatopgørelsen i anskaffelsesåret.

Andre driftsindtægter og andre driftsomkostninger

Andre driftsindtægter og driftsomkostninger omfatter indtægter og omkostninger af sekundær karakter set i forhold til selskabets hovedaktivitet.

Finansielle poster

Under finansielle poster indregnes renteindtægter og rentekomkostninger, kursregulering af fremmed valuta samt realiserede og urealiserede kursgevinster og -tab på værdipapirer.

Afledte finansielle instrumenter

Afledte finansielle instrumenter indregnes første gang i balancen til kostpris og måles efterfølgende til dagsværdi. Positive og negative dagsværdier af afledte finansielle instrumenter klassificeres som "Andre tilgodehavender" henholdsvis "Anden gæld".

Ændring i dagsværdi af afledte finansielle instrumenter, der anses for sikring af fremtidige pengestrømme, indregnes direkte på egenkapitalen.

Skatter

Årets aktuelle skatter og årets udskudte skatter indregnes i resultatopgørelsen som årets skatter med den del, der kan henføres til årets resultat, og direkte på egenkapitalen med den del, der kan henføres til posteringer foretaget direkte på egenkapitalen.

Selskabet er sambeskattet med dets ultimative moderselskab. Den danske selskabsskat fordeles mellem de sambeskattede danske selskaber i forhold til disse skattepligtige indkomster.

BALANCE

Balancen opstilles i kontoform.

Immaterielle anlægsaktiver

Immaterielle anlægsaktiver måles i balancen til kostpris med fradrag af akkumulerede afskrivninger eller til genindvindingsværdien, hvor denne er lavere.

Materielle anlægsaktiver

Materielle anlægsaktiver måles i balancen til kostpris med tillæg af opskrivninger og med fradrag af akkumulerede afskrivninger eller til genindvindingsværdien, hvor denne er lavere.

Finansielle anlægsaktiver

Kapitalandele i tilknyttede og associerede virksomheder indregnes i balancen til den forholdsmæssigt ejede andel af virksomhederne reguleret for resterende værdi af positiv eller negativ goodwill samt urealiserede koncerninterne fortjenester og tab.

Resultat i tilknyttede og associerede virksomheder indregnes i resultatopgørelsen forholdsmæssigt til de andele, der svarer til kapitalandelene.

Andre værdipapirer og kapitalandele måles i balancen til dagsværdi på statusdagen.

Varebeholdninger

Varebeholdninger måles til kostpris på grundlag af vejede gennemsnitspriser eller nettorealisationspris, hvor denne er lavere.

Kostpris for råvarer og hjælpematerialer samt handelsvarer opgøres som købspriser med tillæg af omkostninger direkte foranlediget af anskaffelsen.

Kostpris for fremstillede færdigvarer og varer under fremstilling opgøres som værdien af direkte og indirekte medgåede materialer og løn.

Tilgodehavender

Tilgodehavender måles til nominel værdi med fradrag for skønnede tabsrisici efter en individuel vurdering.

Egenkapital

Forslag til udbytte for regnskabsåret indregnes som særlig post under egenkapitalen.

Nettoopskrivning af kapitalandele i tilknyttede og associerede virksomheder indregnes under egenkapitalen i reserve for nettoopskrivning efter indre værdis metode i det omfang, den regnskabsmæssige værdi overstiger anskaffelsesværdien.

Andre hensatte forpligtelser

Andre hensatte forpligtelser omfatter forventede omkostninger til garantiforpligtelser og omstruktureringer m.v. og indregnes, når selskabet på balancedagen har en retlig eller faktisk forpligtelse, og det er sandsynligt, at indfrielse af forpligtelsen vil medføre et forbrug af selskabets økonomiske ressourcer. Hensættelsen måles ud fra et skøn over dagsværdien af forpligtelsen.

Aktuelle og udskudte skatter

Skyldig og tilgodehavende aktuel skat indregnes i balancen som beregnet skat af årets skattepligtige indkomst, reguleret for betalte acontoskatter.

Udskudte skatteforpligtelser og udskudte skatteaktiver beregnes af alle midlertidige forskelle mellem regnskabsmæssige og skattemæssige værdier af aktiver og forpligtelser og indregnes i balancen med den gældende skatteprocent. Udskudte skatteaktiver indregnes med den værdi, de efter vurdering forventes at kunne realiseres til ved modregning i udskudte skatteforpligtelser eller ved udligning i skat af fremtidig indtjening.

Gældsforpligtelser

Langfristede gældsforpligtelser måles til kostpris på tidspunktet for stiftelse af gældsforholdet. Gældsforpligtelserne måles herefter til amortiseret kostpris, hvor kurstab og låneomkostninger fordeles over løbetiden på grundlag af den beregnede, effektive rente på tidspunktet for stiftelse af gældsforholdet.

Kortfristede gældsforpligtelser måles ligeledes til amortiseret kostpris, hvilket normalt svarer til gældens pålydende værdi.

PENGESTRØMSOPGØRELSE

Pengestrømsopgørelsen opstilles efter den indirekte metode og viser pengestrømme fra driften, investeringer, finansiering og ændring i årets pengestrømme samt likviditeten ved årets begyndelse og slutning.

Pengestrømme fra driften opgøres som årets resultat, reguleret for ikke likvide driftsposter, betalte selskabsskatter samt ændring i driftskapitalen.

Pengestrømme fra investeringer omfatter køb og salg af immaterielle, materielle og finansielle anlægsaktiver reguleret for ændringer i tilgodehavender og gæld vedrørende nævnte poster.

Pengestrømme fra finansiering omfatter finansiering fra og udbetalt udbytte til aktionærer samt optagelse af og afdrag på langfristede gældsforpligtelser.

Likviditeten ved årets begyndelse og slutning sammensætter sig af likvide beholdninger og kortfristet pengeinstitutgæld.

Tkr.	Koncern		Moderselskab	
	2017	07.03.16- 31.12.16	2017	07.03.16- 31.12.16

1. Nettoomsætning

Maskiner og reservedele	1.681.387	49.023	0	0
Produktionsindtægter	32.350	0	0	0
I alt	1.713.737	49.023	0	0

Nettoomsætningen er fordelt således:

Danmark	435.361	0	0	0
Sverige	203.017	3.978	0	0
Norge	315.990	45.045	0	0
Estland	215.102	0	0	0
Polen	329.934	0	0	0
Tjekkiet	214.333	0	0	0
I alt	1.713.737	49.023	0	0

2. Personalemkostninger

Lønninger og gager	126.438	16.802	4.282	2.113
Pensioner	5.261	759	358	212
Andre omkostninger til social sikring	30.571	2.887	6	2
I alt	162.270	20.448	4.646	2.327

Personalemkostningerne er fordelt således:

Produktionsomkostninger	52.787	0	0	0
Distributionsomkostninger	63.894	12.080	0	0
Administrationsomkostninger	45.589	8.368	4.646	2.327
I alt	162.270	20.448	4.646	2.327

Vederlag til bestyrelse og direktion	625	0	625	0
--------------------------------------	-----	---	-----	---

Gennemsnitlig antal ansatte	425	120	2	1
-----------------------------	-----	-----	---	---

Tkr.	Koncern		Moderselskab	
	2017	07.03.16- 31.12.16	2017	07.03.16- 31.12.16

3. Afskrivninger

Erhvervede rettigheder	1.669	65	0	0
Goodwill	4.204	10	0	0
Grunde og bygninger	6.222	0	0	0
Produktionsanlæg og maskiner	2.003	0	0	0
Andre anlæg, driftsmateriel og inventar	14.133	174	0	0
I alt	28.231	249	0	0

Afskrivningerne er fordelt således:

Produktionsomkostninger	8.769	249	0	0
Distributionsomkostninger	5.973	0	0	0
Administrationsomkostninger	13.489	0	0	0
I alt	28.231	249	0	0

4. Andre driftsindtægter

Fortjeneste ved salg af anlægsaktiver	2.590	0	0	0
Andre driftsindtægter	7.662	126	17.500	0
I alt	10.252	126	17.500	0

5. Andre driftsomkostninger

Tab ved salg af anlægsaktiver	1.545	0	0	0
Andre driftsomkostninger	2.057	0	0	0
I alt	3.602	0	0	0

Tkr.	Koncern		Morderselskab	
	2017	07.03.16- 31.12.16	2017	07.03.16- 31.12.16

6. Andre finansielle indtægter

Renteindtægter	1.845	2	0	0
Renteindtægter tilknyttede virksomheder	402	147	0	133
Valutakursregulering og -gevinst	10.093	471	4	0
Andre finansielle indtægter	608	0	0	0
I alt	12.948	620	4	133

7. Andre finansielle omkostninger

Renteomkostninger	3.866	1	0	0
Renteomkostninger tilknyttede virksomheder	18.435	237	5.003	0
Valutakursregulering og -tab	15.415	326	0	1
Andre finansielle omkostninger	804	0	0	0
I alt	38.520	564	5.003	1

8. Skat af årets resultat

Aktuel skat	6.226	-1.340	1.441	-664
Regulering af skat tidligere år	-294	0	0	0
Regulering af udskudt skat	-7.709	-3.848	0	0
I alt	-1.777	-5.188	1.441	-664

9. Resultatdisponering

Minoritetsinteressernes andel	3.273	-435	0	0
Reserve for nettoopskrivning efter indre værdi	17.274	0	0	0
Overført resultat	-14.831	-18.373	2.443	-18.373
I alt	5.716	-18.808	2.443	-18.373

10. Immaterielle anlægsaktiver

Tkr.	Erhvervede rettigheder	Goodwill
Koncern:		
Kostpris pr. 01.01.17	3.881	-2.977
Tilgang ved virksomhedskøb	3.279	63.469
Valutakursregulering	9	253
Tilgang i året	8.243	15.126
Afgang i året	0	0
Kostpris pr. 31.12.17	15.412	75.871
Af- og nedskrivninger pr. 01.01.17	65	-214
Tilgang ved virksomhedskøb	1.583	5.938
Valutakursregulering	51	51
Årets afskrivninger	1.669	4.204
Tilbageførsel af af- og nedskrivninger	0	0
Af- og nedskrivninger pr. 31.12.17	3.368	9.979
Regnskabsmæssig værdi pr. 31.12.17	12.044	65.892

11. Materielle anlægsaktiver

Tkr.	Grunde og bygninger	Produktionsanlæg og maskiner	Andre anlæg driftsmateriel og inventar	Materielle anlægsaktiver under udførelse
Koncern:				
Kostpris pr. 01.01.17	10.168	0	10.839	0
Reklassifikationer	0	0	-4.764	0
Tilgang ved virksomhedskøb	183.139	14.971	68.743	524
Valutakursregulering	6.912	498	3.601	30
Tilgang i året	14.569	1.112	85.893	2.606
Afgang i året	-2.046	-3.908	-58.085	-287
Kostpris pr. 31.12.17	212.742	12.673	106.227	2.873
Af- og nedskrivninger pr. 01.01.17	0	0	8.304	0
Reklassifikationer	0	0	-4.741	0
Tilgang ved virksomhedskøb	36.208	6.318	28.017	0
Valutakursregulering	1.894	291	1.604	0
Årets afskrivninger	6.222	2.003	14.133	0
Tilbageførsel af af- og nedskrivninger	-444	-2.339	-8.942	0
Af- og nedskrivninger pr. 31.12.17	43.880	6.273	38.375	0
Regnskabsmæssig værdi pr. 31.12.17	168.862	6.400	67.852	2.873

12. Finansielle anlægsaktiver

Tkr.	Kapital- andele i associerede virksom- heder	Andre værdi- papirer	Andre tilgode- havender
Koncernen:			
Kostpris pr. 01.01.17	0	0	0
Tilgang ved virksomhedskøb	0	171	963
Tilgang i året	178.843	0	0
Kostpris pr. 31.12.17	178.843	171	963
Op- og nedskrivninger pr. 01.01.17	0	0	0
Valutakursregulering	160	0	0
Udloddet udbytte	0	0	0
Andel af egenkapitalbevægelser	0	0	0
Andel af årets resultat	20.054	0	0
Afskrivning på goodwill	-2.940	0	0
Op- og nedskrivninger pr. 31.12.17	17.274	0	0
Regnskabsmæssig værdi pr. 31.12.17	196.117	171	963

Tkr.	Kapital- andele i tilknyttede virksom- heder	Kapital- andele i associerede virksom- heder
Moderselskab:		
Kostpris pr. 01.01.17	40.497	0
Tilgang i året	448.598	17.325
Kostpris pr. 31.12.17	489.095	17.325
Op- og nedskrivninger pr. 01.01.17	-15.648	0
Valutakursregulering	-1.330	0
Udloddet udbytte	-100.000	0
Andel af egenkapitalbevægelser	8.395	0
Andel af årets resultat	-8.348	1.950
Afskrivning på goodwill/indtægtsførring badwill	-1.157	4.887
Op- og nedskrivninger pr. 31.12.17	-118.088	6.837
Regnskabsmæssig værdi pr. 31.12.17	371.007	24.162

12. Finansielle anlægsaktiver (fortsat)

Navn	Hjemsted	Ejerandel
Tilknyttede virksomheder:		
Danish Agro Machinery A/S	Fredericia, Danmark	100%
Danish Agro Machinery Trading A/S	Galten, Danmark	100%
Swedish Agro Machinery AB	Staffanstorp, Sverige	100%
Swedish Agro Machinery Property AB	Staffanstorp, Sverige	100%
Norwegian Agro Machinery AS	Gardermoen, Norge	100%
Lena Maskin AS	Dokka, Norge	100%
Trøndelag Traktor Service AS	Verdal, Norge	51%
Solør Miljøværksted AS	Solør, Norge	53%
DA Agravis Machinery Holding A/S	Galten, Danmark	75%
Baltic Agro Machinery OÜ	Tallinn, Estland	100%
Raiffeisen Agro- Technika Sp.z o.o.	Brzoza, Polen	100%
Rolnik Sp.z.o.o.	Pyrzyce, Polen	100%
Agromex s.r.o.	Modletice, Tjekkiet	100%
Associerede virksomheder:		
Traktor- & Høstspecialisten A/S	Hinnerup, Danmark	45%
Almas Agro A/S	Brønderslev, Danmark	45%
Konekesko Eesti AS	Talinn, Estland	45%
SIA Konekesko Latvia	Riga, Letland	45%
UAB Konekesko Lietuva	Vilnius, Litauen	45%

Tkr.	Koncern		Moderselskab	
	31.12.17	31.12.16	31.12.17	31.12.16
13. Udskudt skatteaktiv				
Udskudt skatteaktiv pr. 01.01.17	12.052	0	0	0
Regulering vedrørende tidligere år	-39	0	0	0
Tilgang ved virksomhedskøb	3.612	8.219	0	0
Valutakursregulering	-757	-15	0	0
Årets regulering	8.591	3.848	0	0
Udskudt skatteaktiv pr. 31.12.17	23.459	12.052	0	0

14. Selskabskapital

Bevægelser på aktiekapitalen i regnskabsåret og de 4 foregående regnskabsår:

	2017
Kapitalforhøjelse, kontant indbetalt 07.03.16	10.000
Kapitalforhøjelse, kontant indbetalt 20.03.17	40.000
Saldo pr. 31.12.17	50.000

Aktiekapitalen består af aktier á nominel kr. 1 eller multipla heraf. Ingen aktier er tillagt særlige rettigheder.

Tkr.	Koncern		Moderselskab	
	31.12.17	31.12.16	31.12.17	31.12.16
15. Minoritetsinteresser				
Minoritetsinteresser pr. 01.01.17	1.931	0	0	0
Tilgang i året	84.900	2.366	0	0
Afgang i året	0	0	0	0
Andel udloddet udbytte	0	0	0	0
Valutakursreguleringer	2.783	0	0	0
Andel af årets resultat	3.273	-435	0	0
Minoritetsinteresser pr. 31.12.17	92.887	1.931	0	0

16. Andre hensatte forpligtelser

Andre hensatte forpligtelser omfatter garantihensættelser. Garantihensættelser udgør forventede garantiomkostninger i henhold til sædvanlige garantiforpligtelser ved salg af varer. Forpligtelsen forventes afviklet løbende hen over garantiperioden.

Tkr.	Koncern		Moderselskab	
	31.12.17	31.12.16	31.12.17	31.12.16

17. Udskudt skat

Udskudt skat pr. 01.01.17	0	0	0	0
Tilgang ved virksomhedskøb	1.496	0	0	0
Valutakursregulering	98	0	0	0
Årets regulering	882	0	0	0
Regulering via egenkapitalen	0	0	0	0
Udskudt skat pr. 31.12.17	2.476	0	0	0

18. Sikkerhedsstillelser og eventualforpligtelser**Moderselskab:**

Selskabet indgår i en dansk sambeskatning med Danish Agro a.m.b.a., CVR-nr. 59789317 som administrations-selskab og hæfter derfor subsidiært for skattekrav og eventuelle forpligtelser til at indeholde kildeskat på renter, royalties og udbytter for de sambeskattede selskaber. Hæftelsen udgør dog højst et beløb svarende til den andel af kapitalen i selskabet, der ejes direkte eller indirekte af det ultimative moderselskab.

Tkr.	Koncern		Moderselskab	
	31.12.17	31.12.16	31.12.17	31.12.16

19. Leje- og leasingforpligtelser

Ikke finansielle leje og leasingydelser:

Næste år	11.665	8.861	318	221
2 - 5 år	16.929	20.395	425	516
Efter 5 år	232	2.659	0	0
I alt	28.826	31.915	743	737

20. Revisionshonorar

Honorar for revision	909	69	9	25
Honorar for andre erklæringsopgaver	2	0	0	0
Honorar for andre ydelser	56	12	0	0
I alt	967	81	9	25

21. Nærtstående parter

Bestemmende indflydelse:

Danish Agro a.m.b.a., Køgevej 55, 4653 Karise, Danmark

Hovedaktionær

Ejerforhold:

Følgende aktionærer er optaget i selskabets aktionærfortegnelse med en ejerandel på mere end 5% af aktiekapitalen:

Danish Agro a.m.b.a., Køgevej 55, 4653 Karise, Danmark

Koncernforhold:

Danish Agro Machinery Holding A/S indgår i koncernregnskabet for moderselskabet Danish Agro a.m.b.a., CVR-nr. 59789317.

Tkr.	Koncern	
	2017	2016

22. Reguleringer

Afskrivninger	28.231	249
Fortjeneste og tab ved salg af anlægsaktiver	-1.045	0
Resultat af kapitalandele i associerede virksomheder	-17.113	0
Andre hensatte forpligtelser	11.771	2.211
Skat af årets resultat	-1.777	-5.188
Kursregulering af fremmed valuta	2.649	3.358
I alt	22.716	630

PENNEO

Underskrifterne i dette dokument er juridisk bindende. Dokumentet er underskrevet via Penneo™ sikker digital underskrift. Underskrivernes identiteter er blevet registereret, og informationerne er listet herunder.

“Med min underskrift bekræfter jeg indholdet og alle datoer i dette dokument.”

Hans Bonde Hansen

Bestyrelsesmedlem

Serienummer: PID:9208-2002-2-122162674903

IP: 78.143.96.227

2018-05-25 06:22:39Z

NEM ID 

Rasmus B. Johnsen

Revisor

Serienummer: CVR:33963556-RID:98669540

IP: 83.151.131.196

2018-05-25 06:52:09Z

NEM ID 

Jørgen Hesselbjerg Mikkelsen

Bestyrelsesmedlem

Serienummer: PID:9208-2002-2-882573719972

IP: 83.89.61.76

2018-05-25 08:18:14Z

NEM ID 

Brian Hauge Søre

Direktionsmedlem

Serienummer: CVR:37520632-RID:87424869

IP: 195.184.117.26

2018-05-25 08:21:29Z

NEM ID 

Bo Jeppesen

Dirigent

Serienummer: PID:9208-2002-2-713845638850

IP: 77.213.74.226

2018-05-25 14:49:11Z

NEM ID 

Henning Haahr

Bestyrelsesformand

Serienummer: PID:9208-2002-2-422751332963

IP: 178.157.251.159

2018-05-27 16:40:25Z

NEM ID 

Jens Skifter

Adm. direktør

Serienummer: PID:9208-2002-2-181426590621

IP: 212.98.90.114

2018-05-29 21:17:34Z

NEM ID 

Penneo dokumentnøgle: OHMYO-XNWE-SNT3S-151T5-41MEW-G3GTG

Dette dokument er underskrevet digitalt via **Penneo.com**. Signeringsbeviserne i dokumentet er sikret og valideret ved anvendelse af den matematiske hashværdi af det originale dokument. Dokumentet er låst for ændringer og tidsstempelt med et certifikat fra en betroet tredjepart. Alle kryptografiske signeringsbeviser er indlejret i denne PDF, i tilfælde af de skal anvendes til validering i fremtiden.

Sådan kan du sikre, at dokumentet er originalt

Dette dokument er beskyttet med et Adobe CDS certifikat. Når du åbner dokumentet

i Adobe Reader, kan du se, at dokumentet er certificeret af **Penneo e-signature service** <penneo@penneo.com>. Dette er din garanti for, at indholdet af dokumentet er uændret.

Du har mulighed for at efterprøve de kryptografiske signeringsbeviser indlejret i dokumentet ved at anvende Penneos validator på følgende websted: <https://penneo.com/validate>