

ÅRSRAPPORT

23. FEBRUAR - 31. DECEMBER 2016

CB HOLDING AF 23.02.2016 APS

Mariendalsvej 72, st, tv.

2000 Frederiksberg

CVR-nr. 37 49 25 82

Godkendt på selskabets
ordinære generalforsamling,
den / 2017

Dirigentens navn tillige med blokbogstaver

INDHOLDSFORTEGNELSE

	Side
Ledelsesberetning mv.	
Selskabsoplysninger	1
Koncernoversigt	2
Ledelsesberetning	3
Påtegninger	
Ledelsespåtegning	4
Revisors erklæring på opstilling af årsregnskab	5
Årsregnskab	
Anvendt regnskabspraksis	6-10
Resultatopgørelse 23. februar - 31. december 2016	11
Balance pr. 31. december 2016	12-13
Egenkapitalopgørelse pr. 31. december 2016	14
Noter	15

Selskab

CB Holding af 23.02.2016 ApS
Mariendalsvej 72, st, tv.
2000 Frederiksberg

CVR-nummer 37 49 25 82

1. regnskabsår

Hjemsted: Frederiksberg

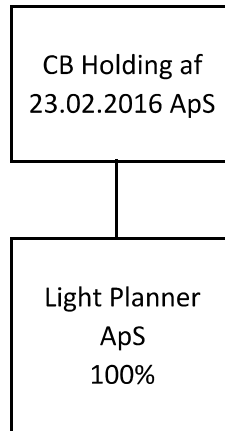
Direktion

Casper Brandis

Revisor

inforevision
statsautoriseret revisionsaktieselskab
Buddingevej 312
2860 Søborg
CVR-nr. 19263096

Simon Morthorst, statsautoriseret revisor
Daniel Castiblanco Jakobsen, Revisor, cand.merc.aud.



Væsentligste aktiviteter

CB Holding af 23.02.2016 ApS' hovedaktivitet har været at drive virksomhed med besiddelse af anparter/aktier og i forbindelse hermed stående virksomhed.

Udviklingen i selskabets aktiviteter og økonomiske forhold

Det er selskabets første regnskabsår. Årets resultat udviser et overskud på kr. 39.905 og anses for at være i overensstemmelse med de forventninger, der var stillet til året.

Direktionen har dags dato behandlet og godkendt årsrapporten for 23. februar - 31. december 2016 for CB Holding af 23.02.2016 ApS.

Årsrapporten aflægges i overensstemmelse med årsregnskabsloven.

Det er min opfattelse, at årsregnskabet giver et retvisende billede af selskabets aktiver, passiver og finansielle stilling pr. 31. december 2016 samt af resultatet af selskabets aktiviteter for regnskabsåret 23. februar - 31. december 2016.

Ledelsesberetningen indeholder efter min opfattelse en retvisende redegørelse for de forhold, beretningen omhandler.

Årsrapporten indstilles til generalforsamlingens godkendelse.

Ledelsen anser fortsat betingelserne for at undlade revision for opfyldte.

Frederiksberg, den 29. maj 2017

I direktionen

Casper Brandis

Til den daglige ledelse i CB Holding af 23.02.2016 ApS

Vi har opstillet årsregnskabet for CB Holding af 23.02.2016 ApS for regnskabsåret 23. februar - 31. december 2016 på grundlag af selskabets bogføring og øvrige oplysninger, som De har tilvejebragt.

Årsregnskabet omfatter anvendt regnskabspraksis, resultatopgørelse, balance, egenkapitalopgørelse og noter.

Vi har udført opgaven i overensstemmelse med ISRS 4410, opgaver om opstilling af finansielle oplysninger.

Vi har anvendt vores faglige ekspertise til at assistere Dem med at udarbejde og præsentere årsregnskabet i overensstemmelse med årsregnskabsloven. Vi har overholdt relevante bestemmelser i revisorloven og FSR – danske revisors Ethiske regler for revisorer, herunder principper vedrørende integritet, objektivitet, faglig kompetence og fornøden omhu.

Årsregnskabet samt nøjagtigheden og fuldstændigheden af de oplysninger, der er anvendt til opstillingen af årsregnskabet, er Deres ansvar.

Da en opgave om opstilling af finansielle oplysninger ikke er en erklæringsopgave med sikkerhed, er vi ikke forpligtet til at verificere nøjagtigheden eller fuldstændigheden af de oplysninger, De har givet os til brug for at opstille årsregnskabet. Vi udtrykker derfor ingen revisions- eller reviewkonklusion om, hvorvidt årsregnskabet er udarbejdet i overensstemmelse med årsregnskabsloven.

Søborg, den 29. maj 2017

inforevision
statsautoriseret revisionsaktieselskab
(CVR-nr. 19263096)

Simon Morthorst
statsautoriseret revisor

Årsrapporten er udarbejdet i overensstemmelse med dansk regnskabslovgivning samt almindeligt anerkendt regnskabspraksis.

Årsrapporten aflægges efter årsregnskabslovens regnskabsklasse B med tilvalg af enkelte bestemmelser fra regnskabsklasse C.

Det er selskabets første regnskabsår.

ÆNDRET REGNSKABSOPSTILLING

Med baggrund i selskabets karakter som holding- og investeringsvirksomhed er årsregnskabslovens skemakrav fraveget. Indtægter af kapitalandele i tilknyttede virksomheder er præsenteret som en del af den primære drift, idet selskabets primære indtægtsskabende aktivitet er besiddelse af kapitalandele i tilknyttede virksomheder.

GENERELT OM INDREGNING OG MÅLING

Regnskabet er udarbejdet med udgangspunkt i det historiske kostprisprincip.

Indtægterne indregnes i resultatopgørelsen i takt med, at de indtjenes. Herudover indregnes værdireguleringer af finansielle aktiver og forpligtelser, der måles til dagsværdi eller amortiseret kostpris. Endvidere indregnes i resultatopgørelsen alle omkostninger, der er afholdt for at opnå årets indtjening, herunder afskrivninger, nedskrivninger og hensatte forpligtelser samt tilbageførsler som følge af ændrede regnskabsmæssige skøn af beløb, der tidligere har været indregnet i resultatopgørelsen.

Aktiver indregnes i balancen, når det er sandsynligt, at fremtidige økonomiske fordele vil tilflyde selskabet, og aktivets værdi kan måles pålideligt.

Forpligtelser indregnes i balancen, når det er sandsynligt, at fremtidige økonomiske fordele vil fragå selskabet, og forpligtelsens værdi kan måles pålideligt.

Ved første indregning måles aktiver og forpligtelser til kostpris. Efterfølgende måles aktiver og forpligtelser som beskrevet for hver enkelt regnskabspost nedenfor.

Ved indregning og måling tages hensyn til forudsigelige tab og risici, der fremkommer, inden årsrapporten aflægges, og som be- eller afkræfter forhold, der eksisterer på balancedagen.

Som målevaluta benyttes danske kroner. Alle andre valutaer anses som fremmed valuta.

VALUTAOMREGNING

Transaktioner i fremmed valuta er i årets løb omregnet til transaktionsdagens kurs. Hvis valuta-positioner anses for sikring af fremtidige pengestrømme, indregnes værdireguleringerne direkte på egenkapitalen.

Tilgodehavender og gæld i fremmed valuta er indregnet til balancedagens kurs.

Realiserede og urealiserede valutakursfortjenester og -tab er indregnet i resultatopgørelsen under finansielle indtægter og omkostninger.

RESULTATOPGØRELSEN

Resultatopgørelsen er artsopdelt.

Indtægter af kapitalandele i tilknyttede virksomheder

Indtægter af kapitalandele i tilknyttede virksomheder omfatter den forholdsmæssige andel af de tilknyttede virksomheders driftsresultat reguleret for interne avancer og tab.

Andre eksterne omkostninger

Andre eksterne omkostninger omfatter administrationsomkostninger.

Andre finansielle indtægter og øvrige finansielle omkostninger

Finansielle indtægter og omkostninger indregnes i resultatopgørelsen med de beløb, der vedrører regnskabsåret. Finansielle poster omfatter renter, realiserede og urealiserede valutakursfortjenester og -tab, udbytter samt rentetillæg og rentegodtgørelse under acontoskatteordningen.

Skat af årets resultat og selskabsskat

Skat af årets resultat udgør 22% af det regnskabsmæssige resultat korrigeret for ikke indkomstskattepligtige og ikke fradragsberettigede poster.

Skat af årets resultat er sammensat af den forventede skat af årets skattepligtige indkomst reguleret for årets forskydning i udskudt skat. Ændring i udskudt skat som følge af ændring i skattesatser indregnes i resultatopgørelsen.

Selskabet er sambeskattet med øvrige danske koncernselskaber og er administrationselskab. Skatteeffekten af sambeskatningen fordeles mellem koncernselskaberne i forhold til deres skattepligtige indkomster efter selskabsskattelovens regler om fuld fordeling med refusion vedrørende skattemæssige underskud.

Selskabsskat, vedrørende regnskabsåret, som ikke er afregnet på balancedagen, klassificeres som selskabsskat under enten tilgodehavender eller gældsforpligtelser.

Sambeskatningsbidrag mellem de sambeskattede selskaber, som ikke er afregnet på balancedagen, klassificeres som sambeskatningsbidrag under enten tilgodehavender eller gældsforpligtelser.

Selskabet er omfattet af acontoskatteordningen. Rentegodtgørelse og rentetillæg er indregnet under finansielle indtægter og omkostninger.

BALANCEN

Balancen er opstillet i kontoform.

AKTIVER

Kapitalandele i tilknyttede virksomheder

Kapitalandele i tilknyttede virksomheder er indregnet efter den indre værdis metode, således at kapitalandelen måles til den forholdsmæssige andel af de tilknyttede virksomheders regnskabsmæssige indre værdi reguleret for interne udbytter og avancer.

Disponible reserver i de tilknyttede virksomheder, som på balancetidspunktet disponeres som udbytte til moderselskabet, indgår i værdien af kapitalandele.

Tilknyttede virksomheder med negativ regnskabsmæssig indre værdi måles til nul, og et eventuelt tilgodehavende hos disse virksomheder nedskrives med moderselskabets andel af den negative indre værdi i det omfang, det vurderes uerholdeligt. Såfremt den regnskabsmæssige negative indre værdi overstiger tilgodehavendet, indregnes det resterende beløb under hensatte forpligtelser i det omfang, modervirksomheden har en retlig eller faktisk forpligtelse til at dække den pågældende virksomheds forpligtelser.

Den samlede nettoopskrivning af kapitalandele i tilknyttede virksomheder henlægges via overskuds-disponeringen til "reserve for nettoopskrivning efter den indre værdis metode" under egenkapitalen. Reserven reduceres med udbytteudlodninger til moderselskabet, og reguleres med egenkapital-bevægelser i de tilknyttede virksomheder.

Tilgodehavender

Tilgodehavender måles til amortiseret kostpris, der sædvanligvis svarer til nominel værdi. Værdien reduceres med nedskrivning til imødegåelse af forventede tab efter en individuel vurdering.

PASSIVER

Egenkapital

Ledelsens forslag til udbytte for regnskabsåret vises som en særskilt post under egenkapitalen.

Hensættelser til udskudt skat

Udskudt skat måles efter den balanceorienterede gælds metode. Der er hensat til udskudt skat med 22% af alle midlertidige forskelle mellem regnskabsmæssig og skattemæssig værdi af aktiver og forpligtelser og under hensyntagen til henholdsvis den planlagte anvendelse af aktivet og afvikling af forpligtelsen. Skatteværdien af fremførselsberettigede skattemæssige underskud indgår i opgørelsen af den udskudte skat, såfremt det er sandsynligt, at underskuddene kan udnyttes.

Udskudte skatteaktiver måles til nettorealisationseværdi, hvorved de indregnes med den værdi, som de forventes at blive udnyttet med i en overskuelig fremtid, enten ved udligning i skat af fremtidig indtjening eller ved modregning i udskudte skatteforpligtelser.

Udskudte skatteaktiver som ikke forventes udnyttet inden for en kortere årrække, er noteoplyst under eventualaktiver.

Gældsforpligtelser

Gældsforpligtelser er målt til amortiseret kostpris svarende til nominal værdi.

KONCERNREGNSKAB

I henhold til Årsregnskabslovens § 110 er der ikke udarbejdet koncernregnskab.

<u>Note</u>	<u>2016</u>
1	
Indtægter af kapitalandele i tilknyttede virksomheder	43.805
Andre eksterne omkostninger	<u>-5.000</u>
RESULTAT AF PRIMÆR DRIFT	38.805
Andre finansielle indtægter	<u>0</u>
RESULTAT FØR SKAT	38.805
2	
Skat af årets resultat	<u>1.100</u>
ÅRETS RESULTAT	<u><u>39.905</u></u>

RESULTATDISPONERING

Årets resultat foreslås disponeret således:

Reserve for nettoopskrivning efter den indre værdis metode	43.805
Forslag til udbytte for regnskabsåret	0
Overført resultat	<u>-3.900</u>
ÅRETS RESULTAT	<u><u>39.905</u></u>

<u>Note</u>	<u>31/12 2016</u>
1 Kapitalandele i tilknyttede virksomheder	<u>93.805</u>
FINANSIELLE ANLÆGSAKTIVER	<u>93.805</u>
ANLÆGSAKTIVER	<u>93.805</u>
4 Tilgodehavende sambeskatningsbidrag	13.895
2 Udskudte skatteaktiver	<u>0</u>
TILGODEHAVENDER	<u>13.895</u>
LIKVIDE BEHOLDNINGER	<u>0</u>
OMSÆTNINGSAKTIVER	<u>13.895</u>
AKTIVER I ALT	<u><u>107.700</u></u>

<u>Note</u>	<u>31/12 2016</u>
Virksomhedskapital	50.000
Reserve for nettoopskrivning efter den indre værdis metode	43.805
Overført resultat	-3.900
Forslag til udbytte for regnskabsåret	<u>0</u>
EGENKAPITAL	<u>89.905</u>
2 Hensættelser til udskudt skat	<u>0</u>
HENSATTE FORPLIGTELSE	<u>0</u>
Leverandører af varer og tjenesteydelser	5.000
2 Selskabsskat	<u>12.795</u>
KORTFRISTEDE GÆLDSFORPLIGTELSE	<u>17.795</u>
GÆLDSFORPLIGTELSE	<u>17.795</u>
PASSIVER I ALT	<u><u>107.700</u></u>
3 Eventualforpligtelser	

	Virksom- hedskapital	Nettoopskr. efter den indire værdis metode	Overført resultat	Foreslået udbytte	I alt
Egenkapital pr. 23/2 2016	50.000	0	0	0	50.000
Udloddet udbytte					0
Overført via resultatdisponeringen		43.805	-3.900	0	39.905
Egenkapital pr. 31/12 2016	50.000	43.805	-3.900	0	89.905

1 Kapitalandele i tilknyttede virksomheder

	<u>Tilknyttede virksomheder</u>
Kostpris pr. 23/2 2016	0
Tilgang i året	50.000
Afgang i året	<u>0</u>
KOSTPRIS PR. 31/12 2016	<u>50.000</u>
Opskrivninger pr. 23/2 2016	0
Årets resultatandel	43.805
Modtaget udbytte i året	0
Opskrivninger, afgang i året	<u>0</u>
OPSKRIVNINGER PR. 31/12 2016	<u>43.805</u>
REGNSKABSMÆSSIG VÆRDI PR. 31/12 2016	<u><u>93.805</u></u>

2 Selskabsskat og udskudt skat

	<u>Selskabsskat</u>	<u>Udskudt skat</u>	<u>Ifølge resultatopgørelsen</u>
Skyldig pr. 23/2 2016	0	0	
Betalt vedr. tidligere år	0		
Betalt acontoskat	0		
Skat af årets resultat	<u>-1.100</u>	<u>0</u>	<u>-1.100</u>
SKYLDIG PR. 31/12 2016	<u><u>-1.100</u></u>	<u><u>0</u></u>	
SKAT AF ÅRETS RESULTAT			<u><u>-1.100</u></u>

3 Eventualforpligtelser

Selskabet indgår i sambeskatningen med øvrige koncernselskaber og hæfter solidarisk med de øvrige koncernselskaber for forfaldne og ikke afregnede selskabsskatter samt kildeskat af renter, royalties og udbytte. Det samlede beløb for skyldig selskabsskat fremgår af årsrapporten for CB Holding af 23.02.2016 ApS. Eventuelle senere korrektioner til selskabsskatter og kildeskatter kan medføre at selskabets hæftelse udgør et større beløb.

PENNEO

Underskrifterne i dette dokument er juridisk bindende. Dokumentet er underskrevet via Penneo™ sikker digital underskrift. Underskrivernes identiteter er blevet registeret, og informationerne er listet herunder.

“Med min underskrift bekræfter jeg indholdet og alle datoer i dette dokument.”

Casper Brandis

Direktør

Serienummer: PID:9208-2002-2-543053146320

IP: 87.50.33.72

2017-06-18 19:56:07Z

NEM ID 

Simon Morthorst

Statsautoriseret revisor

Serienummer: PID:9208-2002-2-121589731409

IP: 85.235.247.2

2017-06-18 20:01:14Z

NEM ID 

Casper Brandis

Dirigent

Serienummer: PID:9208-2002-2-543053146320

IP: 87.50.33.72

2017-06-18 20:03:23Z

NEM ID 

Penneo dokumentnøgle: 7HTOI-G6PKY-6OZ7B-WZO1A-T3MA6-4IU8Z

Dette dokument er underskrevet digitalt via **Penneo.com**. Signeringsbeviserne i dokumentet er sikret og valideret ved anvendelse af den matematiske hashværdi af det originale dokument. Dokumentet er låst for ændringer og tidsstemplet med et certifikat fra en betroet tredjepart. Alle kryptografiske signeringsbeviser er indlejret i denne PDF, i tilfælde af de skal anvendes til validering i fremtiden.

Sådan kan du sikre, at dokumentet er originalt

Dette dokument er beskyttet med et Adobe CDS certifikat. Når du åbner dokumentet

i Adobe Reader, kan du se, at dokumentet er certificeret af **Penneo e-signature service** <penneo@penneo.com>. Dette er din garanti for, at indholdet af dokumentet er uændret.

Du har mulighed for at efterprøve de kryptografiske signeringsbeviser indlejret i dokumentet ved at anvende Penneos validator på følgende websted: <https://penneo.com/validate>