

Det Antropologiske Foretagende ApS

Kigkurren 8C, kl.
2300 København S

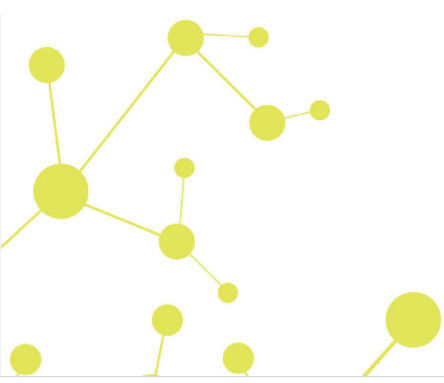
CVR-nr. 37 42 39 39

Årsrapport for 2022

(7. regnskabsår)

Årsrapporten er fremlagt og godkendt på selskabets ordinære generalforsamling den 26. maj 2023

Jens Waltrup Sørensen
dirigent



Indholdsfortegnelse

	Side
Påtegninger	
Ledelsespåtegning	1
Revisors erklæring om opstilling af årsrapport	2
Ledelsesberetning	
Selskabsoplysninger	3
Ledelsesberetning	4
Årsregnskab	
Anvendt regnskabspraksis	5
Resultatopgørelse 1. januar - 31. december	8
Balance 31. december	9
Egenkapitalopgørelse	11
Noter	12

Ledelsespåtegning

Direktionen har dags dato behandlet og godkendt årsrapporten for regnskabsåret 1. januar - 31. december 2022 for Det Antropologiske Foretagende ApS.

Årsrapporten aflægges i overensstemmelse med årsregnskabsloven.

Det er min opfattelse, at årsregnskabet giver et retvisende billede af selskabets aktiver, passiver og finansielle stilling pr. 31. december 2022 og resultatet af selskabets aktiviteter for regnskabsåret 1. januar - 31. december 2022.

Ledelsesberetningen indeholder efter min opfattelse en retvisende redegørelse for de forhold, beretningen omhandler.

Årsregnskabet er ikke revideret. Ledelsen erklærer, at betingelserne herfor er opfyldt.

Årsrapporten indstilles til generalforsamlingens godkendelse.

København, den 12. maj 2023

Direktion

Jens Waltorp Sørensen
direktør

Revisors erklæring om opstilling af årsrapport

Til kapitalejeren i Det Antropologiske Foretagende ApS

Vi har opstillet årsrapporten for Det Antropologiske Foretagende ApS for regnskabsåret 1. januar - 31. december 2022 på grundlag af selskabets bogføring og øvrige oplysninger, som virksomheden har tilvejebragt.

Årsrapporten omfatter anvendt regnskabspraksis, resultatopgørelse, balance, egenkapitalopgørelse og noter.

Vi har udført opgaven i overensstemmelse med ISRS 4410, Opgaver om opstilling af finansielle oplysninger.

Vi har anvendt vor faglige ekspertise til at assistere virksomheden med at udarbejde og præsentere årsrapporten i overensstemmelse med årsregnskabsloven. Vi har overholdt relevante bestemmelser i revisorloven og International Ethics Standards Board for Accountants' internationale retningslinjer for revisorers etiske adfærd (IESBA Code) herunder principper om integritet, objektivitet, professionel kompetence og fornøden omhu.

Årsrapporten samt nøjagtigheden og fuldstændigheden af de oplysninger, der er anvendt til opstillingen af årsrapporten, er virksomhedens ansvar.

Da en opgave om opstilling af finansielle oplysninger ikke er en erklæringsopgave med sikkerhed, er vi ikke forpligtet til at verificere nøjagtigheden eller fuldstændigheden af de oplysninger, virksomheden har givet os til brug for at opstille årsrapporten. Vi udtrykker derfor ingen revisions- eller reviewkonklusion om, hvorvidt årsrapporten er udarbejdet i overensstemmelse med årsregnskabsloven.

Greve, den 12. maj 2023

Global Revision ApS
Registreret revisionsanpartsselskab
CVR-nr. 28 12 17 17

Henrik Johansen
Registreret revisor
MNE-nr. mne17515

Selskabsoplysninger

Selskabet

Det Antropologiske Foretagende ApS
Kigkurren 8C, kl.
2300 København S

CVR-nr.: 37 42 39 39

Regnskabsperiode: 1. januar - 31. december 2022
Stiftet: 4. februar 2016

Hjemsted: København S

Direktion

Jens Waltrup Sørensen, direktør

Revisor

Global Revision ApS
Registreret revisionsanpartsselskab
Greve Strandvej 9
2670 Greve

Ledelsesberetning

Selskabets væsentligste aktiviteter

Virksomhedens formål er at lave antropologiske undersøgelser, evalueringer og rådgivning og anden hermed beslægtet virksomhed.

Usædvanlige forhold

Selskabets aktiver, passiver og finansielle stilling pr. 31. december 2022 samt resultatet af selskabets aktiviteter for regnskabsåret 2022 er ikke påvirket af usædvanlige forhold.

Udviklingen i aktiviteter og økonomiske forhold

Selskabets resultatopgørelse for 2022 udviser et overskud på kr. 31.760, og selskabets balance pr. 31. december 2022 udviser en egenkapital på kr. 58.515.

Ledelsen anser årets resultat for tilfredsstillende.

Betydningsfulde hændelser, som er indtruffet efter regnskabsårets afslutning

Der er efter regnskabsårets afslutning ikke indtruffet begivenheder, som væsentligt vil kunne påvirke selskabets finansielle stilling.

Anvendt regnskabspraksis

Årsrapporten for Det Antropologiske Foretagende ApS for 2022 er aflagt i overensstemmelse med årsregnskabslovens bestemmelser for virksomheder i regnskabsklasse B med tilvalg af regler fra regnskabsklasse C.

Den anvendte regnskabspraksis er uændret i forhold til sidste år.

Årsrapporten for 2022 er aflagt i kr.

Der er foretaget enkelte præsentationsmæssige ændringer. Ændringerne har ikke haft resultat- eller balancemæssig effekt.

Generelt om indregning og måling

I resultatopgørelsen indregnes indtægter i takt med, at de indtjenes. Herudover indregnes værdireguleringer af finansielle aktiver og forpligtelser. I resultatopgørelsen indregnes ligeledes alle omkostninger, herunder afskrivninger og nedskrivninger.

Aktiver indregnes i balancen, når det er sandsynligt, at fremtidige økonomiske fordele vil tilflyde selskabet, og aktivets værdi kan måles pålideligt.

Forpligtelser indregnes i balancen, når det er sandsynligt, at fremtidige økonomiske fordele vil fragå selskabet, og forpligtelsens værdi kan måles pålideligt.

Ved første indregning måles aktiver og forpligtelser til kostpris. Efterfølgende måles aktiver og forpligtelser som beskrevet for hver enkelt regnskabspost nedenfor.

Visse finansielle aktiver og forpligtelser måles til amortiseret kostpris, hvorved der indregnes en konstant effektiv rente over løbetiden. Amortiseret kostpris opgøres som oprindelig kostpris med fradrag af eventuelle afdrag samt tillæg/fradrag af den akkumulerede amortisering af forskellen mellem kostpris og nominelt beløb.

Ved indregning og måling tages hensyn til forudsigelige tab og risici, der fremkommer, inden årsrapporten aflægges, og som be- eller afkræfter forhold, der eksisterede på balancedagen.

Resultatopgørelsen

Bruttofortjeneste

Selskabet anvender bestemmelsen i årsregnskabslovens § 32, hvorefter selskabets omsætning ikke er oplyst.

Bruttofortjeneste er et sammendrag af nettoomsætning, igangværende arbejder samt andre driftsindtægter med fradrag af omkostninger til råvarer og hjælpematerialer og andre eksterne omkostninger.

Nettoomsætning

Nettoomsætningen måles til dagsværdien af det aftalte vederlag ekskl. moms og afgifter. Alle former for afgivne rabatter er fratrukket i nettoomsætningen.

Anvendt regnskabspraksis

Omkostninger til råvarer og hjælpematerialer

Omkostninger til råvarer og hjælpematerialer indeholder det forbrug af råvarer og hjælpematerialer, der er anvendt for at opnå årets nettoomsætning.

Andre eksterne omkostninger

Andre eksterne omkostninger omfatter omkostninger til salg, reklame, administration, lokaler mv.

Personaleomkostninger

Personaleomkostninger omfatter løn og gager, samt andre omkostninger til social sikring m.v. til selskabets medarbejdere. I personaleomkostninger er fratrukket modtagne godtgørelser fra offentlige myndigheder.

Af- og nedskrivninger

Af- og nedskrivninger indeholder årets af- og nedskrivninger af materielle anlægsaktiver.

Finansielle indtægter og omkostninger

Finansielle indtægter og omkostninger indregnes i resultatopgørelsen med de beløb, der vedrører regnskabsåret. Finansielle poster omfatter renteindtægter og -omkostninger, samt tillæg og godtgørelse under acontoskatteordningen mv.

Skat af årets resultat

Årets skat, som består af årets aktuelle selskabsskat og ændring i udskudt skat, indregnes i resultatopgørelsen med den del, der kan henføres til årets resultat, og direkte i egenkapitalen med den del, der kan henføres til posteringer direkte i egenkapitalen.

Balancen

Materielle anlægsaktiver

Andre anlæg, driftsmateriel og inventar måles til kostpris med fradrag af akkumulerede af- og nedskrivninger.

Afskrivningsgrundlaget er kostpris med fradrag af forventet restværdi efter afsluttet brugstid.

Kostpris omfatter anskaffelsesprisen og omkostninger direkte tilknyttet anskaffelsen indtil det tidspunkt, hvor aktivet er klar til brug.

Der foretages lineære afskrivninger baseret på følgende vurdering af aktivernes forventede brugstider og restværdier:

	Brugstid	Restværdi
Andre anlæg, driftsmateriel og inventar	5 år	0 %

Aktiver med en kostpris på under kr. 31.000 omkostningsføres i anskaffelsesåret.

Anvendt regnskabspraksis

Fortjeneste eller tab ved salg af materielle anlægsaktiver indregnes i resultatopgørelsen under andre driftsindtægter henholdsvis andre driftsomkostninger.

Tilgodehavender

Tilgodehavender måles til amortiseret kostpris sædvanligvis svarende til nominel værdi.

Der foretages nedskrivning til imødegåelse af tab, hvor der vurderes at være indtruffet en objektiv indikation på, at et tilgodehavende eller en portefølje af tilgodehavender er værdiforringet. Hvis der foreligger en objektiv indikation på, at et individuelt tilgodehavende er værdiforringet, foretages nedskrivning på individuelt niveau.

Likvide beholdninger

Likvide beholdninger omfatter indestående i pengeinstitutter.

Selskabsskat og udskudt skat

Aktuelle skatteforpligtelser og tilgodehavende aktuel skat indregnes i balancen som beregnet skat af årets skattepligtige indkomst, reguleret for skat af tidligere års skattepligtige indkomster samt for betalte acontoskatter.

Udskudt skat måles efter den balanceorienterede gældsmetode af midlertidige forskelle mellem regnskabsmæssig og skattemæssig værdi af aktiver og forpligtelser opgjort på grundlag af den planlagte anvendelse af aktivet henholdsvis afvikling af forpligtelsen. Udskudt skat måles til nettorealisationseværdi.

Udskudte skatteaktiver, herunder skatteværdien af fremførselsberettiget skattemæssigt underskud, måles til den værdi, hvortil aktivet forventes at kunne realiseres, enten ved udligning i skat af fremtidig indtjening eller ved modregning i udskudte skatteforpligtelser inden for samme juridiske skatteenhed. Eventuelle udskudte nettoskatteaktiver måles til nettorealisationseværdi.

Gældsforpligtelser

Gældsforpligtelser måles til amortiseret kostpris, hvilket sædvanligvis svarer til nominel værdi.

Resultatopgørelse 1. januar - 31. december

	Note	2022 kr.	2021 kr.
Bruttofortjeneste		758.925	411.688
Personaleomkostninger	1	-696.626	-426.748
Resultat før af- og nedskrivninger		62.299	-15.060
Af- og nedskrivninger af materielle anlægsaktiver		-5.723	-5.723
Resultat før finansielle poster		56.576	-20.783
Finansielle indtægter		8	4
Finansielle omkostninger		-14.855	-14.688
Resultat før skat		41.729	-35.467
Skat af årets resultat	2	-9.969	7.469
Årets resultat		31.760	-27.998
Forslag til resultatdisponering			
Overført resultat		31.760	-27.998
		31.760	-27.998

Balance 31. december

	<u>Note</u>	<u>2022</u> kr.	<u>2021</u> kr.
Aktiver			
Andre anlæg, driftsmateriel og inventar		5.723	11.447
Materielle anlægsaktiver	3	<u>5.723</u>	<u>11.447</u>
Anlægsaktiver i alt		<u>5.723</u>	<u>11.447</u>
Tilgodehavender fra salg og tjenesteydelser		186.002	201.439
Andre tilgodehavender		18.250	20.267
Udskudt skatteaktiv		0	7.082
Selskabsskat		0	4.000
Tilgodehavender		<u>204.252</u>	<u>232.788</u>
Likvide beholdninger		<u>327.503</u>	<u>71.296</u>
Omsætningsaktiver i alt		<u>531.755</u>	<u>304.084</u>
Aktiver i alt		<u><u>537.478</u></u>	<u><u>315.531</u></u>

Balance 31. december

	<u>Note</u>	<u>2022</u> kr.	<u>2021</u> kr.
Passiver			
Virksomhedskapital		40.000	40.000
Overført resultat		18.515	-13.245
Egenkapital	4	<u>58.515</u>	<u>26.755</u>
Hensættelse til udskudt skat		1.259	0
Hensatte forpligtelser i alt		<u>1.259</u>	<u>0</u>
Leverandører af varer og tjenesteydelser		0	23.089
Gæld til selskabsdeltagere og ledelse		261.771	119.661
Selskabsskat		1.628	0
Anden gæld		214.305	146.026
Kortfristede gældsforpligtelser		<u>477.704</u>	<u>288.776</u>
Gældsforpligtelser i alt		<u>477.704</u>	<u>288.776</u>
Passiver i alt		<u>537.478</u>	<u>315.531</u>
Eventualforpligtelser	5		
Pantsætninger og sikkerhedsstillelser	6		

Egenkapitalopgørelse

	Virksomhedskapital	Overført resultat	I alt
Egenkapital 1. januar 2022	40.000	-13.245	26.755
Årets resultat	0	31.760	31.760
Egenkapital 31. december 2022	40.000	18.515	58.515

Noter

	<u>2022</u>	<u>2021</u>
	kr.	kr.
1 Personaleomkostninger		
Lønninger	608.684	391.876
Pensioner	77.247	25.000
Andre omkostninger til social sikring	10.695	9.872
	<u>696.626</u>	<u>426.748</u>
Gennemsnitligt antal beskæftigede medarbejdere	<u>2</u>	<u>2</u>
2 Skat af årets resultat		
Årets aktuelle skat	1.628	0
Årets udskudte skat	8.341	-7.469
	<u>9.969</u>	<u>-7.469</u>
3 Materielle anlægsaktiver		
		<u>Andre anlæg, driftsmateriel og inventar</u>
Kostpris 1. januar 2022		<u>28.616</u>
Kostpris 31. december 2022		<u>28.616</u>
Af- og nedskrivninger 1. januar 2022		17.170
Årets afskrivninger		<u>5.723</u>
Af- og nedskrivninger 31. december 2022		<u>22.893</u>
Regnskabsmæssig værdi 31. december 2022		<u>5.723</u>

Noter

4 Egenkapital

Virksomhedskapitalen består af 400 anparter à nominelt kr. 100. Ingen anparter er tillagt særlige rettigheder.

5 Eventualforpligtelser

Selskabet har indgået lejekontrakt, som kan opsiges med 4 måneders varsel. Selskabet har pr. 31. december 2022 en huslejeforpligtelse på t.kr. 18.

Selskabet har ingen eventualforpligtelser herudover.

6 Pantsætninger og sikkerhedsstillelser

Ingen.

PENNEO

Underskrifterne i dette dokument er juridisk bindende. Dokumentet er underskrevet via Penneo™ sikker digital underskrift. Underskrivernes identiteter er blevet registreret, og informationerne er listet herunder.

“Med min underskrift bekræfter jeg indholdet og alle datoer i dette dokument.”

Jens Waltorp Sørensen

Direktør

På vegne af: Det Antropologiske Foretagende ApS

Serienummer: 305c12b0-2e5e-47c0-b020-23686d99c5f4

IP: 77.213.xxx.xxx

2023-06-01 09:47:52 UTC



Henrik Johansen

Registreret revisor

Serienummer: CVR:28121717-RID:1240992020932

IP: 89.221.xxx.xxx

2023-06-01 13:57:33 UTC



Jens Waltorp Sørensen

Dirigent

På vegne af: Det Antropologiske Foretagende ApS

Serienummer: 305c12b0-2e5e-47c0-b020-23686d99c5f4

IP: 77.213.xxx.xxx

2023-06-02 11:01:36 UTC



Penneo dokumentnøgle: 20U88-XJMQ4-IU85T-XELY2-C37ZM-AFBEH

Dette dokument er underskrevet digitalt via **Penneo.com**. Signeringsbeviserne i dokumentet er sikret og valideret ved anvendelse af den matematiske hashværdi af det originale dokument. Dokumentet er låst for ændringer og tidsstemplet med et certifikat fra en betroet tredjepart. Alle kryptografiske signeringsbeviser er indlejret i denne PDF, i tilfælde af de skal anvendes til validering i fremtiden.

Sådan kan du sikre, at dokumentet er originalt

Dette dokument er beskyttet med et Adobe CDS certifikat. Når du åbner dokumentet

i Adobe Reader, kan du se, at dokumentet er certificeret af **Penneo e-signature service** <penneo@penneo.com>. Dette er din garanti for, at indholdet af dokumentet er uændret.

Du har mulighed for at efterprøve de kryptografiske signeringsbeviser i indlejret i dokumentet ved at anvende Penneos validator på følgende websted: <https://penneo.com/validator>