

Årsrapport 2019

Aalborg Varme A/S

Aalborg Varme A/S
Nefovej 50
9310 Vodskov

CVR-nr. 37271616

Årsrapporten er fremlagt og godkendt på selskabets ordinære generalforsamling den 12 / 05 -2020.

Thomas Bjørn Roldskov
Dirigent

Udgiver: Aalborg Varme A/S
Udgivelse: 21. april 2020
Sagsnr.: 2019-085102
Dok.nr.: 2019-085102-7
Titel: Årsrapport 2019

Indholdsfortegnelse

1	Ledelsenspåtegning.....	4
2	Den uafhængige revisors revisionspåtegning.....	5
3	Selskabsoplysninger.....	7
4	Organisation.....	8
5	Hoved- og nøgletal.....	9
6	Ledelsesberetning.....	10
7	Resultatopgørelse.....	29
8	Balance.....	30
9	Pengestrømsopgørelse.....	32
10	Egenkapitalopgørelse.....	33
11	Noter.....	34

1 Ledelsenspåtegning

Bestyrelse og direktion har dags dato behandlet og godkendt årsrapporten for Aalborg Varme A/S for regnskabsåret 1. januar – 31. december 2019.

Årsrapporten er aflagt efter årsregnskabsloven.

Årsregnskabet giver efter vores opfattelse et retvisende billede af Aalborg Varme A/S' aktiver, passiver og finansielle stilling pr. 31. december 2019 samt af resultatet af Aalborg Varme A/S' aktiviteter og pengestrømme for 2019.

Ledelsesberetningen indeholder efter vores opfattelse en retvisende redegørelse for de forhold beretningen omhandler.

Årsrapporten indstilles til generalforsamlingens godkendelse.

Nørresundby, den 21. april 2020

Direktion:

Jesper Høstgaard-Jensen
Direktør

Nørresundby, den 21. april 2020

Bestyrelse:

Lasse P. N. Olsen
Formand

Ole Risager
Næstformand

Lene Krabbe Dahl

Lasse Frimand Jensen

Tobias Bøgeskov Eriksen

Carsten Kristensen

Rose Marie Sloth Hansen

Jan Nymark Thaysen

2 Den uafhængige revisors revisionspåtegning

Til kapitlejeren i Aalborg Varme A/S

Konklusion

Det er vores opfattelse, at årsregnskabet giver et retvisende billede af selskabets aktiver, passiver og finansielle stilling pr. 31. december 2019 samt af resultatet af selskabets aktiviteter og pengestrømme for regnskabsåret 1. januar – 31. december 2019 i overensstemmelse med årsregnskabsloven.

Vi har revideret årsregnskabet for Aalborg Varme A/S for regnskabsåret 1. januar - 31. december 2019, der omfatter resultatopgørelse, balance, pengestrømsopgørelse, egenkapitalopgørelse og noter, herunder anvendt regnskabspraksis ("regnskabet").

Grundlag for konklusion

Vi har udført vores revision i overensstemmelse med internationale standarder om revision og de yderligere krav, der er gældende i Danmark. Vores ansvar ifølge disse standarder og krav er nærmere beskrevet i revisionspåtegningens afsnit "Revisors ansvar for revisionen af regnskabet". Vi er uafhængige af selskabet i overensstemmelse med internationale etiske regler for revisorer (IESBA's Etiske regler) og de yderligere krav, der er gældende i Danmark, ligesom vi har opfyldt vores øvrige etiske forpligtelser i henhold til disse regler og krav. Det er vores opfattelse, at det opnåede revisionsbevis er tilstrækkeligt og egnet som grundlag for vores konklusion.

Udtalelse om ledelsesberetningen

Ledelsen er ansvarlig for ledelsesberetningen.

Vores konklusion om regnskabet omfatter ikke ledelsesberetningen, og vi udtrykker ingen form for konklusion med sikkerhed om ledelsesberetningen.

I tilknytning til vores revision af regnskabet er det vores ansvar at læse ledelsesberetningen og i den forbindelse overveje, om ledelsesberetningen er væsentligt inkonsistent med regnskabet eller vores viden opnået ved revisionen eller på anden måde synes at indeholde væsentlig fejlinformation.

Vores ansvar er derudover at overveje, om ledelsesberetningen indeholder krævede oplysninger i henhold til årsregnskabsloven.

Baseret på det udførte arbejde er det vores opfattelse, at ledelsesberetningen er i overensstemmelse med årsregnskabet og er udarbejdet i overensstemmelse med årsregnskabslovens krav. Vi har ikke fundet væsentlig fejlinformation i ledelsesberetningen.

Ledelsens ansvar for regnskabet

Ledelsen har ansvaret for udarbejdelsen af et årsregnskab, der giver et retvisende billede i overensstemmelse med årsregnskabsloven. Ledelsen har endvidere ansvaret for den interne kontrol, som ledelsen anser for nødvendig for at udarbejde et regnskab uden væsentlig fejlinformation, uanset om denne skyldes besvigelser eller fejl.

Ved udarbejdelsen af regnskabet er ledelsen ansvarlig for at vurdere selskabets evne til at fortsætte driften; at oplyse om forhold vedrørende fortsat drift, hvor dette er relevant; samt at udarbejde regnskabet på grundlag af regnskabsprincippet om fortsat drift, medmindre ledelsen enten har til hensigt at likvidere selskabet, indstille driften eller ikke har andet realistisk alternativ end at gøre dette.

Revisors ansvar for revisionen af regnskabet

Vores mål er at opnå høj grad af sikkerhed for, om regnskabet som helhed er uden væsentlig fejlinformation, uanset om denne skyldes besvigelser eller fejl, og at afgive en revisionspåtegning med en konklusion. Høj grad af sikkerhed er et højt niveau af sikkerhed, men er ikke en garanti for, at en revision, der udføres i overensstemmelse

med internationale standarder om revision og de yderligere krav, der er gældende i Danmark, altid vil afdække væsentlig fejlinformation, når sådan findes. Fejlinformationer kan opstå som følge af besvigelser eller fejl og kan betragtes som væsentlige, hvis det med rimelighed kan forventes, at de enkeltvis eller samlet har indflydelse på de økonomiske beslutninger, som brugerne træffer på grundlag af regnskabet.

Som led i en revision, der udføres i overensstemmelse med internationale standarder om revision og de yderligere krav, der er gældende i Danmark, foretager vi faglige vurderinger og opretholder professionel skepsis under revisionen. Herudover:

- Identificerer og vurderer vi risikoen for væsentlig fejlinformation i regnskabet, uanset om denne skyldes besvigelser eller fejl, udfører og udfører revisionshandlinger som reaktion på disse risici samt opnår revisionsbevis, der er tilstrækkeligt og egnet til at danne grundlag for vores konklusion. Risikoen for ikke at opdage væsentlig fejlinformation forårsaget af besvigelser er højere end ved væsentlig fejlinformation forårsaget af fejl, idet besvigelser kan omfatte sammensværgelser, dokumentfalsk, bevidste udeladelser, vildledning eller tilsidesættelse af intern kontrol.
- Opnår vi forståelse af den interne kontrol med relevans for revisionen for at kunne udforme revisionshandlinger, der er passende efter omstændighederne, men ikke for at kunne udtrykke en konklusion om effektiviteten af selskabets interne kontrol.
- Tager vi stilling til, om den regnskabspraksis, som er anvendt af ledelsen, er passende, samt om de regnskabsmæssige skøn og tilknyttede oplysninger, som ledelsen har udarbejdet, er rimelige.
- Konkluderer vi, om ledelsens udarbejdelse af regnskabet på grundlag af regnskabsprincippet om fortsat drift er passende, samt om der på grundlag af det opnåede revisionsbevis er væsentlig usikkerhed forbundet med begivenheder eller forhold, der kan skabe betydelig tvivl om selskabets evne til at fortsætte driften. Hvis vi konkluderer, at der er en væsentlig usikkerhed, skal vi i vores revisionspåtegning gøre opmærksom på oplysninger herom i regnskabet eller, hvis sådanne oplysninger ikke er tilstrækkelige, modificere vores konklusion. Vores konklusioner er baseret på det revisionsbevis, der er opnået frem til datoen for vores revisionspåtegning. Fremtidige begivenheder eller forhold kan dog medføre, at selskabet ikke længere kan fortsætte driften.
- Tager vi stilling til den samlede præsentation, struktur og indhold af regnskabet, herunder noteoplysningerne, samt om regnskabet afspejler de underliggende transaktioner og begivenheder på en sådan måde, at der gives et retvisende billede heraf.

Vi kommunikerer med den øverste ledelse om blandt andet det planlagte omfang og den tidsmæssige placering af revisionen samt betydelige revisionsmæssige observationer, herunder eventuelle betydelige mangler i intern kontrol, som vi identificerer under revisionen.

Aalborg, den 21. april 2020
PricewaterhouseCoopers
Statsautoriseret Revisionspartnerselskab
CVR-nr. 33 77 12 31

Henrik Holst
Statsautoriseret revisor
Mne 9397

Claus Dalager
Statsautoriseret revisor
Mne 26745

3 Selskabsoplysninger

Aalborg Varme A/S
Nefovej 50, Stae
9310 Vodskov

Hjemmeside: www.aalborgforsyning.dk
E-mail: aalborgforsyning@aalborgforsyning.dk

Telefon: 99 82 82 99

Aktionær og moderselskab

Aalborg Energi Holding A/S er eneaktionær og moderselskab.

Bestyrelse

Bestyrelsen er sammensat af 8 generalforsamlingsvalgte medlemmer. Efter den ekstraordinære generalforsamling den 31. december 2017 konstituerede bestyrelsen sig således:

Lasse Puertas Navarro Olsen – formand
Ole Risager – næstformand
Lene Krabbe Dahl
Tobias Bøgeskov Eriksen
Rose Marie Sloth Hansen
Lasse Frimand Jensen
Carsten Kristensen
Jan Nymark Thaysen

Direktion

Direktør Jesper Høstgaard-Jensen

Revisor

PricewaterhouseCoopers, Statsautoriseret Revisionspartnerselskab

Bankforbindelse

Danske Bank A/S

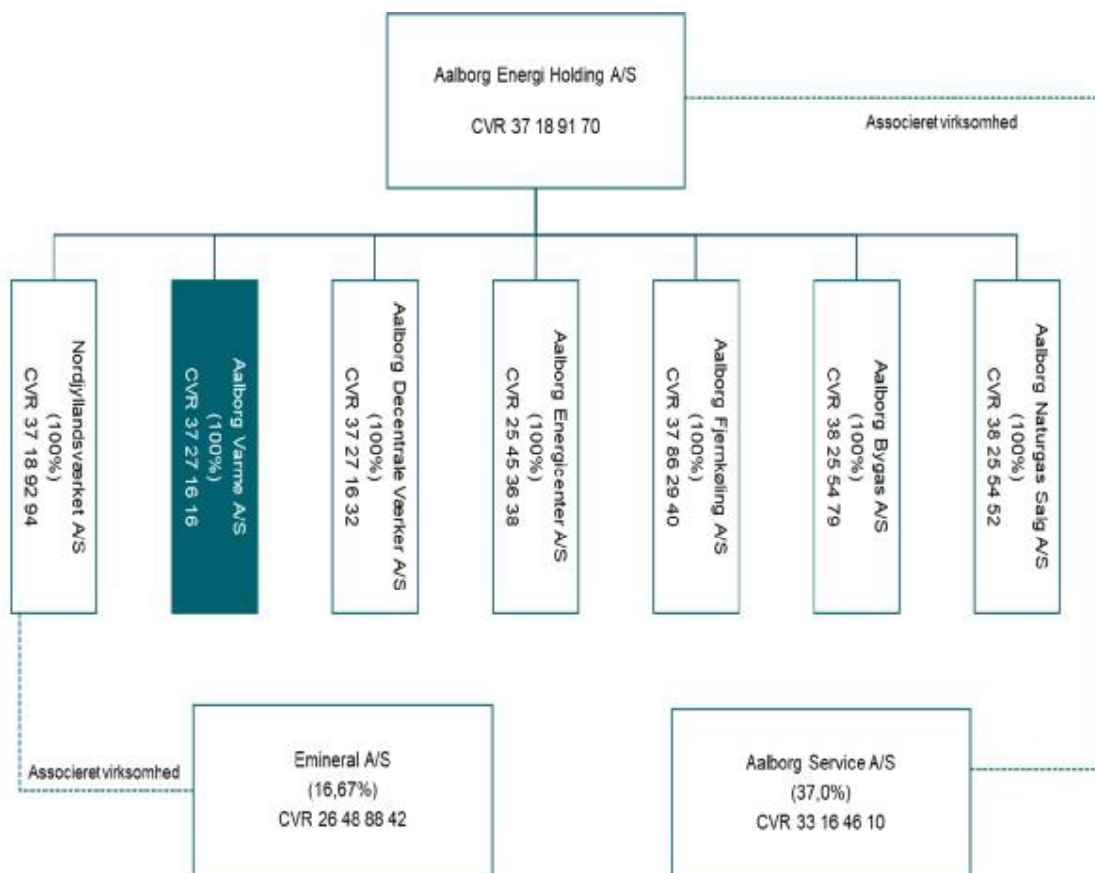
4 Organisation

Koncernoversigt

Aalborg Varme A/S ejes 100 % af Aalborg Energi Holding A/S, der er 100 % ejet af Aalborg Kommune.

Aalborg Varme A/S indgår i koncernregnskabet for Aalborg Energi Holding A/S.

Det samlede billede af koncernen pr. 31. december 2019 ser således ud:



5 Hoved- og nøgletal

	2019	2018	2017	2016	2015
	Mio. kr.	Mio. kr.	Mio. kr.	Mio. kr.	Mio. kr.
Resultatopgørelse					
Nettoomsætning	969,9	955,6	850,2	670,2	631,1
Bruttoresultat	261,5	237,9	188,4	134,5	161,6
Resultat af ordinær drift	-4,5	26,1	-3,5	-69,4	-3,0
Resultat før finansielle poster	2,4	27,0	-1,7	-71	-0,6
Finansielle poster, netto	-1,8	-1,0	1,7	71	1,1
Årets resultat	0,5	26,0	0,0	0,0	0,0
Balance					
Balancesum	1.288,3	1.081,1	1.195,0	1.060,8	854,1
Egenkapital	26,5	26,0	535,0	535,0	535,0
Pengestrømme					
Driftsaktivitet	-51,0	-62,6	124,8	145,4	14,8
Investeringsaktivitet	-223,9	-32,4	-6,8	7,5	-21
Heraf investering i materielle anlægsaktiver	-245,5	-54,4	-30,4	-21,8	-33
Finansieringsaktivitet	211,4	-2,4	-2,3	98,5	0,0
Ændring i likvider	-63,5	-97,3	115,7	251,4	-6,2
Nøgletal i %					
Overskudsgrad	0,2	2,8	-0,2	-10,6	-0,1
Afkastningsgrad	0,2	2,4	-0,1	-7,4	-0,1
Egenkapitalens forrentning	2,1	9,3	0,0	0,0	0,0
Soliditetsgrad	2,1	2,4	44,8	50,4	62,6

Forklaring af nøgletal

Nøgletal

Overskudsgrad =
$$\frac{\text{Resultat før finansielle poster} \times 100}{\text{Nettoomsætning}}$$

Afkastningsgrad =
$$\frac{\text{Resultat før finansielle poster} \times 100}{\text{Gennemsnitlige samlede aktiver}}$$

Egenkapitalens forrentning =
$$\frac{\text{Årets resultat} \times 100}{\text{Gennemsnitlig egenkapital}}$$

Soliditetsgrad =
$$\frac{\text{Egenkapital} \times 100}{\text{Samlede aktiver}}$$

6 Ledelsesberetning

Aalborg Varme A/S' aktiviteter

Aalborg Varme A/S varetager opgaver inden for køb, produktion, distribution, kundeservice og –rådgivning samt udvikling og markedsføring af fjernvarme.

Aalborg Varme A/S drives efter "hvile-i-sig-selv"- princippet i henhold til lov om varmforsyning.

Aalborg Varme A/S' udgifter, der i det væsentligste vedrører køb, produktion og distribution af fjernvarme, dækkes af indtægter ved salg af varme.

Aalborg Varme A/S køber ydelser af Aalborg Energi Holding A/S og Aalborg Service A/S vedrørende kommunikation, IT, HR og Løn, økonomi og regnskab samt administration i øvrigt.

Aalborg Varme A/S udfører energirådgivning over for såvel privat- som erhvervs kunder i samarbejde med Aalborg Energicenter A/S.

Udvikling i økonomiske aktiviteter og forhold

Aalborg Varme A/S' regnskab for perioden 1. januar – 31. december 2019 udviser et resultat på 0,5 mio. kr., og selskabets balance pr. 31. december 2019 udviser en egenkapital på 26,5 mio. kr.

Udvikling i året

Aalborg Varme A/S oplevede i 2019 igen en markant vækst i antallet af nye kunder, der fortsætter udviklingen over de seneste år, hvilket også har en effekt på såvel det samlede tilsluttede areal samt den distribuerede varme mængde over året.

I 2019 var væksten i forsyningsområdet grundet tilslutning af nye boliger i forsyningsområdet, såkaldt organisk vækst, således ekstraordinær stor. Væksten kan primært begrundes med en stor vækstrate i bygningsmassen i Aalborg, som én af de højeste i landet og samtidigt en fortsat meget høj tilslutningsandel – op i mod 100%, der fortsat vælger fjernvarme som opvarningskilde.

I 2019 er der arbejdet målrettet med kunder og digitalisering i kølvandet på beslutningen fra 2016 om at udskifte alle Aalborg Varmes afregningsmålere til fjernaflæste timemålere. Udskiftningen af målerparken og udrulningen af netværket til fjernaflæsning af målerne forventes afsluttet omkring primo 2020.

I oktober 2019 lykkedes det at opnå tilsagn fra mere end 40% af bygningsmassen i byerne Storvorde og Sejlflod om tilslutning til fjernvarmforsyning fra Aalborg Varme. Projektet er således igangsat ultimo 2019 og de første kunder forventes tilsluttet medio 2020. Varmesalget blev i 2019 på 38,4 mio. m³ og 30.833 MWh mod et salg i 2018 på 38,6 mio. m³ og 6.042 MWh.

Året 2019 har igen, som de foregående år, været et varmere år end normalt i forhold til de foregående 10 år. I 2019 er der således registreret et graddagetal på 2.544 mod et gennemsnit for de seneste 10 på 2.785, hvilket kan omregnes til at kunderne i området kunne forventes at bruge 8% mindre varme end et normal år. Målt i forhold til 2018 var 2019 samtidigt omkring 4% lunere målt over hele varmesæsonen.

Andelen af overskudsvarme fra Aalborg Portland er steget markant i 2019 til 1.507 GJ svarende til 23% af den samlede varme leverance til fjernvarmenettet. Den øgede varmeandel fra Aalborg Portland kan begrundes i en øget varmeproduktion på de hvide ovne hos Aalborg Portland generelt men også et løbende fokus på at øge overskudsvarmeandelen igennem daglig planlægning og temperaturoptimeringer.

Den 1. juli 2019 købte Aalborg Forsyning og dermed Aalborg Energi Holding A/S, Nordjyllandsværket A/S og Aalborg Varme A/S arealer, administrationsbygning mv. fra Aalborg Havn A/S.

Det overordnede formål med handlen har været at sikre de fysiske rammer for Aalborg Forsynings grønne omstilling og arbejdet med fremtidens bæredygtige forsyning.

I 2019 blev der igen gennemført benchmarking i 6-by-regi på baggrund af regnskabstallene for 2018, hvor der sammenlignes på en lang række nøgletal.

Nøgletal	2019	2018
Samlede omkostninger pr. solgt energienhed	4	3
Produktionsomkostninger i forhold til produceret energi	4	3
Varmetab i forhold til længde af ledningsnet	2	2
Spædevand pr. km ledning	4	4
Administrationsomkostninger ekskl. PSO og tjenestemandspensioner pr. solgt MWh	5	4
Distributionsomkostninger pr. km. ledning (drift og afskrivninger)	4	3
Pris for opvarmning af et standardhus	4	3

Placering 1-6 – hvor 1 er bedst (Benchmark 2019 er baseret på regnskab 2018-regnskab og benchmark 2018 er baseret på regnskab 2017)

Som det fremgår af ovenstående, er placeringen af Aalborg Varme målt i forhold til de øvrige byer i samarbejdet blevet dårligere. Den dårligere placering i resultatet skyldes især at omkostningerne til produktion/køb af varme samt administration er steget markant mere end hos de øvrige selskaber.

I 2019 er energisparekravet til Aalborg Varme reduceret marginalt som følge af ændringer i tildelingsnøglerne mellem varmegærkerne i DK. En oversigt over sparekrav samt realiserede besparelser er angivet i nedenstående tabel.

Energibesparelser (MWh)	2019	2018	2017	2016	2015
Pålagt energisparemål	63.556	66.081	62.091	62.506	59.438
Realiserede energibesparelser	56.266	27.061	57.798	117.189	67.743
Årets overskud	-7.290	-39.020	-4.293	54.683	8.395
Akkumuleret underskud	-16.994	-9.705	29.315	33.609	-21.074

De samlede realiseret energibesparelser for 2019 udgjorde således 53.146 MWh og er således markant højere end den realiserede mængde i 2018. Med de indberettede besparelser for 2019 er der fortsat et underskud i balancen som dog vil blive lukket i 2020 da energispare ordningen udfases ved udgangen af 2020.

Aalborg Varme A/S' kunder tilbydes mulighed for tilslutning til Fjernvarmens Serviceordning. Kunder der tilsluttes serviceordningen, betaler et tilmeldingsgebyr, samt et årligt servicegebyr over varmeregningen, og modtager som ydelse, hvert andet år en gennemgang af varmeinstallationerne i huset. I 2019 blev antallet af kunder i forsyningsområdet tilsluttet serviceordningen øget fra 1.774 kunder primo til 2.003 kunder ultimo svarende til en forøgelse på 13%.

Prisregnskab

Fjernvarmeprisen fastsættes efter "hvile-i-sig-selv"- princippet i henhold til varmemeforsyningsloven. Derfor udarbejdes og anmeldes hvert år særskilt prisbudget/-regnskab i overensstemmelse med lovens bestemmelser. Forventet prisregnskab udviser, at der pr. 31. december 2019 er opkrævet 19,9 mio. kr. for meget hos kunderne – overdækning.

I modsætning til årsregnskabet dækker prisregnskabet alene over de omkostninger, der kan indregnes i priserne. Således opgøres anlægsaktiver i prisregnskabet til kostpris, og prisregnskabets afskrivninger styres af, hvor hurtigt investeringen kan inddækkes hos kunderne. Værdien af anlægsaktiverne i prisregnskabet er på 241,1 mio. kr.,

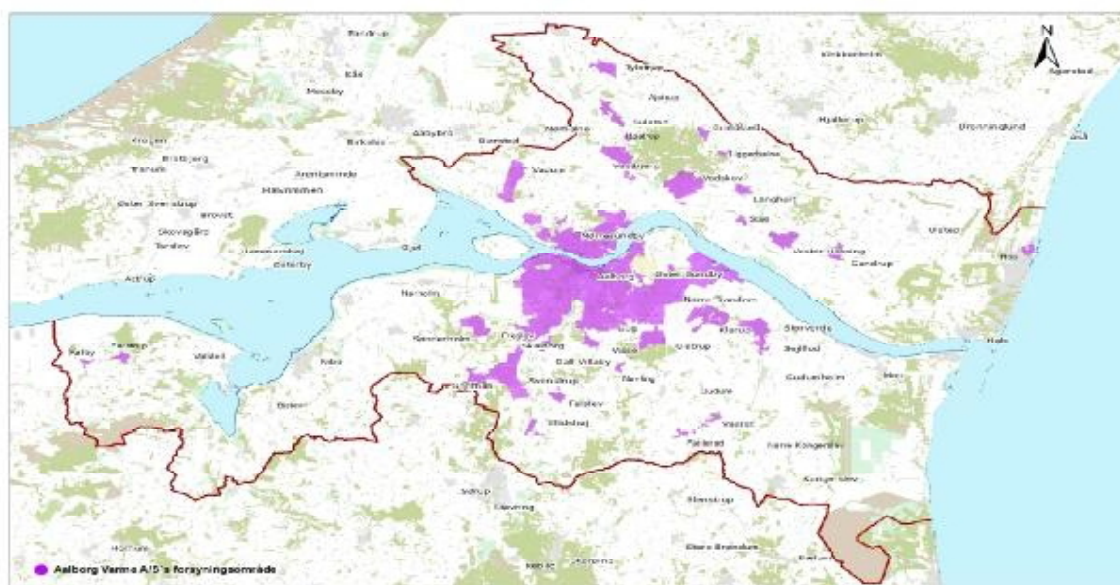
hvor årsregnskabet udviser en værdi på 768,3 mio. kr. opgjort i henhold til regnskabspraksis for materielle anlægsaktiver.

Forsyningsområde

Forsyningsområdet omfatter det centrale område, der gennem et sammenhængende ledningsnet forsynes fra Nordjyllandsværket, Aalborg Portland og Reno Nord, samt decentrale områder, der har egen produktion.

Produktionen i de decentrale områder sker via 7 værker under Aalborg Decentrale Værker A/S, der er en del af Aalborg Energi Koncern.

Aalborg Varme A/S' forsyningsområde ses på nedenstående kort.



Penneo dokumentnøgle: Q5NBK-YYAGX-DVUT6-8HXMP-PVNO3-XATTT

Kunder og marked

Forsyningsområde

Aalborg Varme A/S har ultimo 2019 en tilslutningsgrad på ca. 98 % for det samlede forsyningsområde. Der vurderes dog fortsat de kommende 10 år at være et betydeligt vækstpotentiale ved udvidelserne i forsyningsområdet (nybyggeri) samt til de omkring liggende byer jf. Varmeplan Aalborg 2030 og gældende kommuneplan.

Nye og eksisterende bygninger inden for forsyningsområdet samt i områder, der grænser op til forsyningsområdet, forsynes med fjernvarme, når det er samfundsøkonomisk rentabelt samt når forbrugerne accepterer tilbud om tilslutning i de konkrete tilfælde.

En ændring af varmforsyningslovgivningen pr. 1/1 2019 betyder dog at nybyggerier i forsyningsområdet ikke længere fremadrettet vil kunne kræves tilsluttet fjernvarmenettet (forsyningspligt), hvilket kan ændre markedssituationen over tid. Aalborg Varme A/S oplever fortsat at tilnærmelsesvist alle kunder i udstykningsområderne vælger fjernvarme som foretrukken opvarmningsform.

Målere

Der er i 2019 modtaget accepter fra 1.765 nye kunder, heraf såvel konverteringer fra olie-, gasfyr mv. til fjernvarme samt forsyning af nye kunder (nybyggeri). Tilslutninger af kunderne sker gennem 924 nye stikledninger, idet nogle fjernvarmestik således forsyner flere kunder (typisk etageboliger).

Oversigt over antallet af nye målere fremgår af nedenstående tabel.

Målere (antal)	2019	2018	2017	2016	2015
Målere i alt	42.957	41.397	38.570	37.622	36.612
Heraf fjernflæste fjernvarmemålere	39.830	25.268	11.886	1.495	1.490
Nettotilgang af målere	1.560	2.827	948	1.010	2.124

Som det fremgår af ovenstående værdier, er der en mindre divergens mellem antallet af nye kunder samt nettotilgangen af målere, hvilket kan forklares med forsinkelsen mellem indgåelse af kontrakten til færdigmelding af byggeri og opsætning af målerne hos de pågældende kunder.

Effekt

Effekt for bygninger til boligformål afregnes i m² beregnet ud fra beregningsarealet i Bygnings- og Bolig-registeret (BBR) og for bygninger, som ikke er beregnet til bolig-formål, opgøres beregningsarealet ud fra det maksimale effektbehov, hvor 0,1 kW svarer til 1 m².

Effekt (beregningsareal 1.000m ²)	2019	2018	2017	2016	2015
Effekt i alt	13.664	13.322	13.122	12.642	12.482

Det tilsluttede opvarmede areal i forsyningsområdet er således i 2019 vokset med ca. 342.000 m².

Salg

Fjernvarmeforbruget afregnes i m³, og det giver incitament hos forbrugerne til at investere i eget varmeanlæg og dermed spare forbrug, reducerer ledningstab på grund af lav returledningstemperatur, og giver lavere fjernvarmeafregning for de fleste forbrugere. I pilotområder afregnes der i MWh for at få erfaring med afregning i energi.

Salg	2019	2018	2017	2016	2015
Salg mio. m ³	38,4	38,6	38,1	37,4	33,9
Salg MWh	30.833,1	6.042,4	-	-	-

Graddage

Salg af fjernvarme er i stor udstrækning afhængigt af klimaet. Et års fjernvarmeforbrug kan ikke umiddelbart sammenlignes med et andet års, idet der for at kunne sammenligne årene skal korrigeres for temperaturforskellene, og det gøres ved hjælp af graddage.

Graddage	2019	2018	2017	2016	2015
Årets graddage	2.544	2.654	2.705	2.715	2.641
Normalår *)	2.785	2.816	2.785	2.799	2.789

*) Aalborg Varme A/S har besluttet, at graddagetallet for et normalår fra og med 2007 baseres løbende på de foregående 10 års gennemsnit i henhold til Dansk Fjernvarmes Graddageregistrering.

Energirådgivning

Aalborg Varme A/S' energirådgivning over for storkunder sker primært som en integreret del af den helhedsrådgivning, der udføres fra Aalborg Energicenter A/S. Rådgivning af boligkunder sker for så vidt både i Energicentret, i Aalborg Varme A/S' kundeafsnit og hos samarbejdende VVS-firmaer.

Kundetilfredshed og profilering

Det er afgørende for os, at vores kunder er tilfredse med den service, vi tilbyder. Det er også vigtigt for os, at kunderne hurtigt og nemt kan komme i kontakt med os, når de har behov for det.

Aalborg Service A/S varetager regningsudskrivning, inkasso, til- og afmelding, flytning, regningsbetaling m.m. kunderne betjener vi i tæt samarbejde med de øvrige forsyningsvirksomheder. Det betyder, at vores kunder kan få svar på spørgsmål vedrørende flere forsyningsarter ved at henvende sig ét sted.

På hjemmesiden www.aalborgforsyning.dk/varme kan vores kunder betjene sig selv, når de har tid. Man kan bl.a. melde flytning, give os besked, hvis man ønsker en oprigning, indsende måler aflæsning, følge sit forbrug online, få oplysninger om driftsforstyrrelser samt blive opdateret på koncernens anlægsarbejder.

Antallet af skriftlige henvendelser om uregelmæssigheder i kundernes varmeforbrug varierer fra år til år. I 2019 blev der registreret 106 refusionssager, hvoraf 95 medførte en refusion på i alt 145.000 m³. I næsten alle sagerne er merforbruget forårsaget af fejl på kundernes egne interne anlæg. I forhold til 2018 er der tale om et markant fald i både antallet af refusionssager samt den reducerede mængde refusion på mere end 25%, hvilket især kan tilskrives en bedre opfølgingsmulighed for kunderne med de fjernafleste målere.

Samarbejdspartnere

Aalborg Varme A/S' vigtigste eksterne samarbejdspartnere er de tre store varmelieferandører Nordjyllandsværket A/S, I/S Reno Nord og Aalborg Portland A/S, og hertil kommer entreprenører og leverandører.

Hvor Aalborg Varme A/S ikke selv besidder de nødvendige kompetencer eller ressourcer samarbejdes med rådgivende firmaer og konsulenter.

Aalborg Varme A/S har også et tæt samarbejde med de øvrige driftsvirksomheder i Miljø- og Energiforvaltningen samt Energi- og Vandkoncernen.

Produktion

Aalborg Varme A/S køber næsten al varmen ved de tre hovedleverandører – Nordjyllandsværket A/S, Aalborg Portland A/S og I/S Reno Nord. En mindre del produceres på Aalborg Varme A/S' reserve- og spidslastcentraler.

Varmeproduktion (TJ)	2019	2018	2017	2016	2015
Nordjyllandsværket	2.404	3.871	3.472	3.729	3.713
Reno-Nord	1.645	1.534	1.523	1.560	1.467
Aalborg Portland VG 1	1.094	819	1.046	832	849
Aalborg Portland VG 2	413	347	380	344	346
Renseanlæg Øst/Vest	7	7	6	10	5
Aalborg Krematorium	4	4	3	3	3
Varmecentraler	1.007	202	251	237	116
EI-kedel	101	71	-	-	-
Decentrale Værker – Tylstrup	5	-	-	-	-
Mindre overskudsvarmelieferandører	1	-	-	-	-
Køb/produktion i alt	6.681	6.855	6.681	6.715	6.498
Salg – Nørresundby	0	0	0	0	164
Køb/produktion – Aalborg i alt	6.681	6.855	6.681	6.715	6.662

Den ændrede produktionssammensætning fra 2018 til 2019 skyldes hovedsageligt havariet på Nordjyllandsværket A/S' blok 3 i 2019.

SRO-anlæg

Styring, overvågning og regulering af produktion samt distribution sker ved hjælp af Aalborg Varme A/S' SRO-anlæg. Anlæggets understationer, signalforbindelser samt hovedstation udbygges og moderniseres løbende.

Fibernet

Kommunikationen sker i stor udstrækning gennem Aalborg Kommunes fibernet. Fibernet ejes af Aalborg Kommune – det skattefinansieret område – og Forsynings-virksomhederne. Det samlede basisnet udgjorde 253 km. ultimo 2019, hvoraf Aalborg Kommune ejer 110 km., Aalborg Bygas A/S 2 km., Aalborg Renovation 3 km. og Aalborg Varme A/S 138 km.

Den overordnede udbygning af fibernet er afsluttet i 2008, og Aalborg Varme A/S har i den forbindelse omlagt signaludvekslingen fra kobberkabler til fibernet. Der forventes en videre udbygning af fibernet i fremtiden.

Fibernet(km)	2019	2018	2017	2016	2015
Fibernet ultimo året	137,7	137,7	137,7	137,7	137,7

Ud over basisfibernet ejer Varme 39,1 km opsamlingsnet pr. 31.12.2019 - opsamlingsnet er fibernet, som kun Varme benytter.

CO2-kvoter

Produktion af varme på Nordjyllandsværket samt produktion på de 5 største af Aalborg Varme A/S' reservecentraler er omfattet af EU's kvoteordning. Produktionsstederne er tildelt et antal gratis kvoter.

CO2-kvoter (ton)	2019	2018	2017	2016	2015
Tildelt egne centraler	1.641	1.874	2.219	2.574	3.385
Tildelt Nordjyllandsværket	97.463	118.484	134.294	171.769	216.115
Forbrug egne centraler	-61.627	-12.423	-15.826	-14.963	-7.316
Forbrug Nordjyllandsværket	-190.684	-279.565	-263.695	-283.332	-282.188
Underskud	-183.207	-171.630	-143.008	-123.952	-70.004

For 2019 er tildelingen til Aalborg Varme A/S' centraler 1.641 kvoter, og forbruget har været 61.627 kvoter.

Tilsvarende er varmeproduktionen på Nordjyllandsværket tildelt 97.463 kvoter, og forbruget har været 190.684 kvoter.

Reservekapacitet

Aalborg Varme A/S har en målsætning om at råde over reservekapacitet, så der altid er en sikker produktionsreserve i en ekstrem vintersituation med de to største enheder ude. Reservecentralerne opgraderes og vedligeholdes, således de altid er driftsklare. De fem største samt tre mindre centraler med en samlet effekt på 395 MJ/s kan opstartes fra det centrale SRO-anlæg. Aalborg Varme A/S har 12 centraler med en sikker og kontinuert effekt på 426 MJ/s ultimo 2019. Dertil kommer den nye elkedel med en effekt på 35 MW termisk effekt.

Spædevand

For at undgå korrosion m.v. er vandet, der cirkulerer i fjernvarmesystemet, behandlet vand af meget høj renhed. Fremstilling af spædevand sker på Nordjyllandsværket, og Aalborg Varme A/S har desuden eget reserveanlæg, der i normale driftssituationer kan opretholde spædevandsforsyningen ved havari på Nordjyllandsværket.

Spædevandsforbruget i 2019 blev 127.000 m³ mod 134.000 m³ i 2018, svarende til et fald på 13%

Spædevand - udvikling	2019	2018	2017	2016	2015
1.000 M3/år	127	134	140	151	124

Vagt

Aalborg Varme A/S opretholder en rådighedsvagt, der sikrer, at der altid er vagtgående personale til driftsovervågning og opstart af reserveproduktion. Vagtbemandingen har i 2019 været midlertidigt øget marginalt med én medarbejder grundet det langvarige nedbrud og tilsvarende ude tid ved den største leverandør NJV – blok 3.

Distribution

Ledningsnet

Fjernvarmen sendes fra produktionsstederne ud til forbrugerne gennem isolerede frem- og returløbsledninger.

Ledningsnettet udbygges løbende blandt andet i forbindelse med tilslutning af nye forbrugere. Desuden udskiftes den ældste del af nettet under hensyn til forsynings-sikkerhed og driftsøkonomi.

En systematisk udskiftning af den ældste del af nettet blev påbegyndt i 1983. I perioden 1983–2019 er der udskiftet ca. 760 km ledninger, hvilket har haft en positiv indflydelse på nettab og vandtab. Der er renoveret 9,3 km ledningsnet alene i 2019 i forhold til 7,5 km ledningsnet i 2018.

Ved udgangen af 2019 er stort set alle rør i det oprindelige system fra før 1981 udskiftet, og ledningsnettet består således af fastskummede rør fra 1981 og senere. Disse rør forventes som udgangspunkt at have en levetid på minimum 50 år, og renoveringsbehovet inden for det oprindelige forsyningsområde vil de kommende år være meget begrænset. Overtagelsen af fjernvarmenettene i Nørresundby samt oplandsbyerne Hou, Ellidshøj, Ferslev, Gandrup, Vester Hassing og Vaarst/Fjellerad har dog medført et fornyet behov for renovering af gamle ledningsnet i de pågældende byer. Gennemsnitsalderen for ledningsnettet i det samlede forsyningsområde er ultimo 2019 ca. 22 år.

Som tidligere nævnt gennemgår ledningsnettet i Nørresundby i indværende år en gennemgribende renovering, hvor rør i gamle betonkanaler erstattes med præisolerede moderne fjernvarmerør med høj isolering. Renoveringen af nettet i Nørresundby forventes at ske i perioden frem til 2022, men kan justeres løbende jf. ovenstående.

Ledningsnettet termograferes løbende for at lokalisere vand- og varmetab. Fra begyndelsen af 90'erne er alle hovedledninger forsynet med alarmsystemer, der løbende gennemmåles for at spore lækager. I 2019 blev ca. 90% af hovedledningsnettet således termograferet med kameraer monteret på bil og der blev samtidigt udført yderligere termografering med droneteknologi i vinteren 2019. Termograferingerne har afdækket og identificeret mere end 50 utætheder mv. i nettet, hvor der er sket udbedringer af skader.

I ledningsnettet er der indbygget ca. 3.700 brønde og ca. 4.900 skabe for afspærring, aftapning og påsætning af vand samt alarmovervågning. Disse brønde og skabe serviceres jævnligt.

Ledninger (km)	2019	2018	2017	2016	2015
Total længde:					
Længde primo	1.735,9	1.629,7	1.592,0	1.547,8	1.481,8
Tilgang – etableret	40,0	116,2	45,9	52,3	72,8
Afgang – taget ud fra drift	10,3	100,0	8,3	8,1	6,8
Længde ultimo	1.765,6	1.735,9	1.629,7	1.592,0	1.547,8
Heraf transmissionsledninger:					
Længde primo	75,7	62,3	91,9	91,8	91,3
Tilgang – etableret	0,1	13,4	0,1	0,4	0,5
Afgang – taget ud fra drift incl. korrektion	0,5	0,0	29,7	0,3	0,0
Længde ultimo	75,3	75,7	62,3	91,9	91,8
Heraf distributionsledninger:					
Længde primo	948,6	899,2	851,5	826,1	786,3
Tilgang – etableret incl. korrektion	18,9	53,7	51,8	29,2	42,7
Afgang – taget ud fra drift	4,8	4,3	4,1	3,8	2,9
Længde ultimo	962,7	948,6	899,2	851,5	826,1
Heraf stikledninger:					
Længde primo	711,6	668,2	648,7	629,9	604,2
Tilgang – etableret incl. korrektion	21,0	49,1	23,6	23,1	29,6
Afgang – taget ud fra drift	5,0	5,7	4,1	4,3	3,9
Længde ultimo	727,6	711,6	668,2	648,7	629,9

Pumpestationer

Udpumpning af fjernvarmevand sker dels hos de store producenter, hvor der er installeret hovedpumper, og dels ude i nettet gennem 67 større og mindre pumpestationer. Pumpestationerne udbygges og tilpasses i takt med ændringer i forsyningsforholdene.

Pumpestationer (antal)	2019	2018	2017	2016	2015
Pumpestationer	69	67	65	64	64

Registrering af Aalborg Varme A/S' ledningsnet sker via DiGiT(OCG), der er ansvarlig for opgørelse af årets til- og afgang af ledninger.

Forsyningssikkerhed

Aalborg Varme A/S har stort fokus på kundernes forsyningssikkerhed, og det er således virksomhedens klare målsætning at sikre forbrugerne fjernvarme hver dag og uden generende afbrydelser af forsyningen.

Sker der fejl i forsyningsnettet, kan vores kunder komme i kontakt med os døgnet rundt. Vores vagtordning sikrer, at vi hurtigt kan rykke ud og genetablere forsyningen.

Vognpark

Nedenstående viser Aalborg Varme A/S' vognpark.

Vognpark (antal)	2019	2018	2017	2016	2015
Vogne primo året	63	60	54	52	51
Tilgang	6	15	11	7	6
Afgang – solgte	3	12	5	5	5
Overdraget leaset vogne	-30	0	0	0	0
Vogne ultimo året	36	63	60	54	52
Heraf leaset	0	29	17	5	0

IT-plattform

Ny teknologi skal anvendes i takt med, at det fremmer Aalborg Varme A/S' mål. Dette gælder især for distribution af fjernvarme, hvor teknologianvendelse til optimering af leverancesikkerhed, miljøhensyn og økonomi spiller en afgørende rolle.

Aalborg Varme A/S' fagsystemer (GIS, SRO, Termis, Datastream og Mentorplanner) skal udvikles, og størst muligt samspil mellem systemerne skal sikres.

Salgstakster for varme

Udviklingen i salgstaksterne for varme er angivet i nedenstående tabel. Taksterne er kalkuleret ud fra hvile-i-sig-selv-princippet.

Salgstaksterne er de pt. gældende pr. 31. december hvert år og er angivet i kr. ekskl. moms

Salgstakster	2020 01.01.20	2019	2018	2017	2016	2015
Abonnement (pr. måler), pr. år	1.000,00	1.000,00	1.000,00	1.000,00	1.000,00	1.000,00
Effekt pr. m ² -bergningsareal	16,00	16,00	14,45	14,45	13,00	12,25
Forbrug pr. m ³ varme	16,00	16,00	14,45	14,45	13,00	12,25
Forbrug pr. kWh varme	0,432	0,432	0,390	-	-	-

Øvrige pt. gældende takster forefindes på hjemmesiden.

Det bemærkes, at takststigningen fra 2018 til 2019 skyldes, at tilbagebetaling vedrørende kulafgiftssagen er tilendebragt pr. 31. december 2018.

Samfundsansvar

Dette er Aalborg Varme A/S' lovpligtige redegørelse om samfundsansvar (Corporate Social Responsibility, CSR) i overensstemmelse med årsregnskabslovens § 99a for regnskabsåret 2019.

Hos Aalborg Varme A/S er ansvarlighed og bæredygtighed en naturlig del af den overordnede strategi. Vores tilgang til samfundsansvar, også kaldet CSR (Corporate Social Responsibility), er derfor baseret på en ambition om at fremme en bæredygtig udvikling af samfundet gennem selskabets virke og kompetencer.

For en nærmere beskrivelse af forretningsmodel og dermed hvordan virksomheden skaber værdi, henvises til blandt andet afsnittene angående Aalborg Varme A/S' aktiviteter, Forsyningsområde samt Kunder og marked.

Samfundsansvar handler grundlæggende om, at Aalborg Varme A/S tager ansvar for samfundet og dermed respekterer menneskerettigheder, sociale- og medarbejderforhold, miljø og klima samt bekæmpelse af korruption.

Samfundsansvaret er i stor grad afspejlet i Aalborg Varme A/S' mission og vision, som er:

Mission

Vi leverer termisk komfort med fokus på tryghed, bæredygtighed og konkurrenceevne.

Vision

- Vi vil være en effektiv, konkurrencedygtig og foretrukken leverandør af ydelser,
- Vi prioriterer helhedsløsninger og organiserer vores arbejdsgange,
- Vi ønsker at medarbejderne trives samt at de er engagerede, udvikles og udfordres,
- Vi fremmer samarbejde og partnerskaber, såvel internt i Aalborg Forsyning som ud ad til,
- Vi benytter og udvikler løsninger og metoder, der matcher kundernes og samfundet behov og ønsker.

Aalborg Varme A/S har endvidere opstillet følgende målsætninger, der kan relateres til arbejdet med CSR.

Målsætningerne er bl.a.:

- At forsyningsområdet, samt markedet i øvrigt, udvides under afvejning af samfundsmæssige, selskabsøkonomiske og miljømæssige forhold
- At prioriteringen af varmekilder løbende på såvel langt som kort sigt sker ud fra en afvejning af de energi- og miljømæssige hensyn samt hensynet til selskabs- og samfundsøkonomisk omkostningseffektivitet
- At alle egne produktionsanlæg løbende vedligeholdes, udvikles og anvendes under hensyn til at optimere energiforbrug og reducere miljøpåvirkning
- At udvikle, vedligeholde og benytte distributionssystemet under hensyn til løbende at optimere energiforbrug og reducere miljøpåvirkning, herunder især
- At sikre kortlægning og løbende forbedringer af miljø- og arbejdsmiljøpåvirkninger samt inddragelse af miljøaspektet ved planlægning af aktiviteter
- At fremme en grøn og bæredygtig omstilling af det danske energisystem gennem udvikling af eget system lokalt såvel som globalt, herunder formidle intern viden
- At udvise lokal og social ansvarlighed i opgaveløsningen samt ved anvendelsen af ressourcer og medarbejdere i almindelighed.

Se endvidere <http://www.aalborgforsyning.dk/varme/om-os.aspx>

Menneskerettigheder

Politik

Aalborg Varme A/S støtter og respekterer beskyttelsen af internationalt proklamerede menneskerettigheder inden for selskabets indflydelsesområde.

Vi vil ligeledes sikre via personalepolitikken, at vi ikke medvirker til krænkelser af menneskerettighederne, herunder arbejdstagerrettigheder. Personalepolitikken vil også være med til at sikre, at relevante aktører, herunder virksomheder i samhandel med forsyningen inddrages og involveres, således at menneskerettighederne respekteres.

Arbejdstagerrettigheder

- Vi vil opretholde frihed til organisering og anerkende arbejdstagers ret til kollektive forhandlinger.
- Vi vil støtte afskaffelsen af alle former for tvangsarbejde.
- Vi vil støtte en effektiv afskaffelse af børnearbejde.
- Vi vil støtte afviklingen af diskrimination i arbejds- og ansættelsesforhold.

For uddybning henvises der til den vedtagne personalepolitik, jf. <https://indd.adobe.com/view/f8903b68-91eb-459f-a19d-c72ecb7162d5>

Aktiviteter og resultater i 2019

Aalborg Varme A/S ser ingen risiko i forbindelse med krænkelse af menneskerettighederne, idet der er implementeret politikker, herunder retningslinjer for benyttelse af arbejdsklausuler og kontrol heraf, som varetages af et associeret selskab i Aalborg Forsyning, nemlig Aalborg Service A/S.

Retningslinjerne indebærer helt overordnet, at det i Aalborg Service A/S forudsættes, at arbejdsklausuler efter en konkret vurdering anvendes ved tilbudsindhentning på bygge- og anlægskontrakter samt tjenesteydelseskontrakter, med en kontraktsum på 1 mio. kr. eller derover for alle virksomheder i Aalborg Forsyning.

Aalborg Forsynings arbejdsklausuler har til formål at sikre løn- og arbejdsvilkår mv. svarende som minimum til det, der følger af de danske overenskomster på området, gældende for medarbejdere, der måtte være beskæftiget med løsningen af den udbudte opgave.

Aalborg Service A/S sikrer således ved indgåelse af kontrakter, udbud og indkøb mv. at de fornødne kontroller er til stede både før, under og efter, så krænkelse af menneskerettighederne minimeres.

Aalborg Service A/S er underlagt instruktion af Aalborg Kommune, Aalborg Energi Holding A/S og Aalborg Vand Holding A/S. Aalborg Kommunes politik vedrørende arbejdsklausuler mv. i forbindelse med udbud er således også gældende for Aalborg Forsyning, herunder Aalborg Varme A/S. Der har i 2019 hverken været brud på retningslinjerne eller personalepolitikken.

Aktiviteter i fremtiden

Aalborg Varme A/S vil fortsat leve op til den beskrevne politik under menneskerettigheder, og dette hænger fint sammen med indkøbspolitikken angående opfyldelse af minimumskrav til arbejds løn, arbejdsforhold, arbejdsmiljø mv., jf. afsnittet under Bekæmpelse af korruption.

Sociale- og medarbejderforhold

Politik

Vi har i flere år stræbt efter at være en rummelig arbejdsplads med plads til alle typer medarbejdere. Aalborg Varme A/S er en arbejdsplads, hvor der både er plads til – og brug for – rummelighed, forskellighed og mangfoldighed.

I Aalborg Varme A/S tages ansvar for medarbejdernes trivsel i bred forstand, således er der fokus på sundhed og sikkerhed, og trivsel og arbejdsglæde vægtes højt. Samtidig er der stor opmærksomhed både på det fysiske og psykiske arbejdsmiljø på arbejdspladsen samt forebyggelse af arbejdsulykker ved hele tiden at have fokus på nærved-ulykker. I forbindelse med større ændringer på arbejdspladsen gennemføres risikovurderinger vedr. implicerede medarbejdere og efterfølgende følges der op på trivsel jf. gældende regler (APV).

Aalborg Varme A/S' personalepolitik ligger op ad Aalborg Kommunes generelle personalepolitik der blev revideret i maj 2018. Af politikken fremgår at vi vil arbejde for gode arbejdspladser, god opgaveløsning og at vi sammen vil skabe gode resultater til gavn for borgere, virksomheder, foreninger mv.

En af Aalborg Varme A/S' vigtigste ressourcer er vore medarbejdere. Vi tror på, at succes hviler på vores evne til at samarbejde og skabe synergi gennem en vedholdende og engageret indsats fra hver enkelt medarbejder. Mange opgaver løser vi i teams – enten i den enkelte afdeling eller på tværs i organisationen.

Det er afgørende for os hele tiden at stræbe efter at blive bedre – hele tiden at udvikle os.

Aalborg Varme A/S har et værdigrundlag for ledelse, der, baseret på tillid, fastsætter retning, skaber tilslutning, motiverer og inspirerer – og derved får medarbejderne til at trives og samtidig gøre de rigtige ting i en foranderlig verden.

Aktiviteter og resultater i 2019

I 2018 blev der gennemført en klimamåling, der er en trivselsmåling for medarbejderne, samt det man kan kalde en arbejdspladsvurdering af det psykiske arbejdsmiljø. Ud fra resultaterne af denne måling, blev der igangsat en række tiltag for yderligere at forbedre trivslen.

I efteråret 2020 gennemføres igen en klimamåling, hvor der bl.a. måles på effekten af gennemførte trivselstiltag i den mellemliggende periode.

Aalborg Varme A/S' medarbejdere skal sikres et godt arbejdsmiljø. Dette sker igennem Aalborg Varme A/S' certificering i ledelsessystemerne:

- Miljøledelse DS/EN ISO14001:2015
- Arbejdsmiljøledelse DS/OHSAS18001:2008

I 2019 udførte Bureau Veritas Certification Denmark vedligeholdelsesaudit af det fælles ledelsessystem.

Overordnet konklusionen fra Audit:

Miljø- og arbejdsmiljøledelsessystemet for Aalborg Forsyning og Aalborg Kommunes Miljø- og Energiforvaltning fremstår fortsat velimplementeret.

På centralt niveau og i de 4 områder er der fortsat en stor indsats for forbedringer og styring af de fælles og de lokale miljø- og arbejdsmiljøforhold. Dette ses hos både ledere, koordinatore og arbejdsmiljørepræsentanter.

Der er en anerkendelse af styrkerne men også udfordringerne ved at arbejde i et fælles system, men der er god fokus på dette hos både direktion, centrale funktioner og i koordinatorgruppen.

Der har i 2019 været registreret 10 arbejdsulykker med fravær for interne og eksterne medarbejdere tilknyttet Aalborg Energi Holding A/S, herunder 6 arbejdsulykker i funktionsområdet Forsyning med tilknytning til Aalborg Varme A/S. Ulykkerne er analyseret og behandlet i relevante arbejdsmiljø-grupper og har givet anledning til bl.a. opstramning af kommunikation og krav til eksterne leverandører/entreprenører.

I 2019 blev et nyt værktøj, fiskebensanalyse og 5 gange hvorfor, til analyse af ulykker og alvorlige nærvæd ulykker implementeret. Dette giver forbedret mulighed for at finde de bagved liggende årsager til hændelsen og derved undgå at denne gentager sig.

Yderligere blev der igangsat overordnede handlingsplaner med nedsættelse af arbejdsgrupper i Energi til nedbringelse af antallet af ulykker:

- Udbud
- Visit
- Arbejdsmiljø- og miljørunderinger
- Modtagelse, kontrol og evaluering af eksterne
- Mit arbejdssted og generelle regler
- Vi hjælper hinanden på tværs

Arbejdsgruppernes anbefalinger implementeres i løbet af 2020.

Der har i 2019 været særligt fokus på medarbejdere med stress og mistrivsel generelt.

Som tidligere har der været mulighed for medarbejdere at blive tilkoblet "tidlig indsats", der består af et samtaleforløb med en psykolog og en mulighed for at deltage i andre stressreducerende forløb, såsom mindfulness.

Værktøj til håndtering og registrering af arbejdsbetingede lidelser er blevet implementeret. Dette giver en mulighed for at kunne følge udviklingen og analysere tilfældene i lighed med tilgangen til miljø- og arbejdsmiljøhændelser.

Aalborg Varme A/S har endvidere et tæt samarbejde med områdets uddannelsesinstitutioner, herunder Aalborg Universitet om anvendelse af studiemedarbejdere, praktikanter mv. til styrkelse af de studerendes kompetencer og erhvervsmuligheder.

Aktiviteter i fremtiden

I Aalborg Forsyning, Energi er et af de 4 strategiske fokusområder i perioden 2018-2029 "medarbejdere og en fælles koncern". Medarbejdernes trivsel er således i høj prioritet og de hidtidige aktiviteter relateret til medarbejdernes trivsel forventes fortsat.

Et særligt indsatsområde i 2019 for Energikoncernen, er arbejdet med en fælles kultur på tværs mellem alle medarbejdere i organisationen og tværgående samarbejde i organisationen generelt. Blandt andet er der fastsat mål om 3 teambuilding aktiviteter på tværs af alle områderne i Forsyning. Dette mål blev nået med gennemførelsen af 4 teambuilding aktiviteter.

Måltal for det underrepræsenterede køn, jf. årsregnskabslovens §99b

Det tilstræbes, at hvert køn bør være repræsenteret med en ligelig fordeling, svarende til minimum 40 % i bestyrelsen efter næste byrådsvalg, jf. lov om ligestilling af kvinder og mænd nr. 1678 af 19. december 2013.

I bestyrelsen, der tiltrådte 31.12.2017, er der 25,0 % kvinder – i den tidligere bestyrelse var der 12,5 % kvinder.

Medlemmerne til bestyrelsen bestemmes i konstitueringsfasen som en del af et politisk forlig, hvilket Aalborg Varme A/S ingen indflydelse har på.

Ledelsen består af direktøren, som er en mand.

Derudover er der ingen ansatte i Aalborg Varme A/S, idet alle medarbejdere er ansat i Aalborg Energi Holding A/S. Derfor er der jf. undtagelsesbestemmelsen ikke udarbejdet en politik for at øge andelen af det underrepræsenterede køn iht. §99b.

Miljø og klima

Politik

Aalborg Varme A/S' væsentligste påvirkninger af det ydre miljø stammer fra:

- Udledninger til luften (emission) i forbindelse med varmeproduktion, primært fra det centrale kraftvarmewærk og sekundært fra egne varmecentraler.
- Elforbrug i forbindelse med distribution af varme.
- Spædevand til ledningsnettet som følge af vandtab ved utætte ledninger, reparation mv. og bygge- og anlægsaffald i forbindelse med ledningsarbejder.

Aalborg Varme A/S har ikke direkte mulighed for at påvirke forureningen og forbruget af ressourcer til varmeproduktion ved eksterne leverandører. Aalborg Varme A/S har dog medvirket til at mindske forureningen og forbruget af varme ved at gennemføre forskellige energisparekampagner samt løbende at arbejde for en øget anvendelse af overskudsvarme.

I forbindelse med udarbejdelsen af Strategien for Grøn omstilling i 2017 har Aalborg Varme påbegyndt en proces frem imod udfasningen af fossile brændsler og deraf følgende markante forbedringer af påvirkningen af klimaet og miljøet. Strategien viser vejen i mod en 100% omstilling til vedvarende energikilder frem i mod 2050 og samtidigt fastholdelsen af en omkostningseffektiv, stabil og sikker varmeforsyning i alle årene.

På den korte strategiske bane arbejder Aalborg Varme A/S især på:

- Øget anvendelse af overskudsvarme fra lokale leverandører,
- Muligheden for anvendelse af geotermi i forsyningsområdet,
- Nedbringelse af nettabet og vandtabet i fjernvarmenettet,
- Mulighed for at etablere et storskala varmelager til sæsonforskydning og anvendelse af mere VE

- Øget anvendelse af el via elkedel og varmepumper – især i kombination med overskuds- og omgivelsesvarme (herunder også geotermi).

Aktiviteter og resultater i 2019

Afkøling

I Aalborg Varme A/S sker afregning af varme efter kubikmeter. Det giver den enkelte kunde et stort incitament til at trække så meget varme ud af fjernvarmevandet som muligt, inden det sendes retur til varmeproducenterne via fjernvarmenettet, hvilket underbygger miljøpolitikken om et lavere nettab.

En god afkøling hos forbrugerne er også en fordel for både varmeproducenter og Aalborg Varme A/S. Gennemsnitsafkølingen for en m³ fjernvarme er ca. 400C målt over året. Hvis dette tal kun var f.eks. 200C, skulle der sendes yderligere godt 25 mio. m³ fjernvarmevand – svarende til næsten en fordobling – gennem fjernvarmenettet for at opnå samme effekt ude hos forbrugerne.

Samlet betyder en god afkøling af fjernvarmevandet hos forbrugerne en stor energi- og miljøgevinst. Af den grund gør Aalborg Varme A/S en stor indsats for at rådgive om installationer og isolering hjemme hos kunderne, så varmen udnyttes optimalt.

Afkølingen i 2019 er på samme niveau som foregående år, men med udviklingen af en ny applikation til kunderne, hvor det er muligt at informere og dermed påvirke kunderne til en bedre afkøling, forventes afkølingen af kunne forbedres de kommende år.

Nettab

Nettabet opstår under transport af varmen frem og tilbage mellem forbrugerne og produktionsanlæggene. Varmetabet er primært afhængigt af rørens isolering og vandets temperatur.

For at begrænse varmetabet yderligere og forøge forsyningsikkerheden har Varme A/S i 2019 udskiftet ca. 9,3 km dobbelt rør. Det har medført, at der ved udgangen af 2019 stort set ikke er ledninger fra det oprindelige forsyningsnet, der er anlagt før 1981. Det graddage-korrigerede varmetab var hhv. i 2019: 16,1 % mod 2018: 16,9 %.

Vandtab

Aalborg Varme A/S tilsætter løbende spædevand til ledningsnettet som følge af vandtab ved utætte ledninger samt anlægsarbejder på ledningsanlæg mv. Vandtabet i 2019 i ledningsnettet blev på ca. 127.000 m³ i forhold til 135.000 m³ i 2018.

I 2019 er der fortsat tilsat grønt farvestof til fjernvarmevandet for at forbedre sporingen af lækager i systemet.

Vedvarende Energi

Anvendelsen af vedvarende energi, herunder især overskudsvarme er afgørende for omstillingen af fjernvarmeforsyningen til 100% CO₂-neutral energi og har derfor højeste prioritet. Det betyder, at Aalborg Portland, Reno-Nord og de mindre overskudsvarmeleverandører så vidt muligt leverer al den varme, de producerer, mens Nordjyllandsværket dækker resten af varmebehovet, Aalborg Varme A/S' egne centraler fungerer mest som reserver.

Aalborg Varme A/S har opnået følgende resultater i henhold til nedennævnte udvalgte nøgletal:

	2019	2018	2017	2016	2015
Nettab i pct. (graddage korrigeret)	16,1	16,9	17,4	17,6	17,4
Vandtab i m ³	127.000	123.000	140.400	150.744	123.923
Vedvarende Energi i %	38,8	31,3	35,6	29,3	29,5

Herudover har Aalborg Varme A/S opnået følgende resultater i 2019:

- Der er renoveret 9,3 km transmissions- og distributionsledninger med tilhørende stikledninger i forhold til ca. 7,5 km året før
- Der er etableret 31,7 km ny-anlæg i forhold til 33 km året før
- Nettotilgang på 1.766 nye kunder/målere.

Aktiviteter i fremtiden

Aalborg Varme A/S' overordnede miljømål er behandlet i flere sammenhænge.

Aalborg Kommune har i samarbejde med Aalborg Universitet udarbejdet Energivision 2050. Det er energivisionens mål, at Aalborg Kommune i 2050 skal være 100 % uafhængig af fossile brændsler.

Udarbejdelsen af Strategien for grøn omstilling nævnt ovenfor rummer desuden de væsentligste elementer i fremtidige miljømål for Aalborg Varme A/S.

Endeligt er der fastsat miljømål i Aalborg Forsynings strategi for Energi med tilhørende KPI, mål mv.

Aalborg Varme A/S' arbejde og strategi er i øvrigt forankret i de kommunale strategier: Bæredygtighedsstrategi, Energi strategi og Klimastrategi, jf.

<http://www.aalborg.dk/media/271693/baeredygtighedsstrategi-2013-16.pdf>

<http://climatesolutions.plan.aau.dk/images/1/13/Klimaforebyggelse-Aalborg.PDF>

<http://www.aalborgforsyning.dk/media/1818/dok-nr-2012-257498-energi-strategi-for-aalborg-kommune-frem-til-2030-2-.pdf>

Herudover udbyder Aalborg Varme A/S alle sine køb af tjenesteydelser i licitation, hvor de væsentligste kriterier for valg af leverandør er laveste pris til bedste kvalitet.

Yderligere arbejdes der på at gennemføre en generel indkøbs- og udbudspolitik og evaluering af tilbud i Energi. Formålet med dette er at påvirke leverandører til en forbedret arbejdsmiljø- og miljøpræstation. Dette sker gennem en vægtning af leverandørens arbejdsmiljø- og miljøpræstationer i forhold til pris. Vægtningen er gennemført/gennemføres i flere tværgående udbud bl.a.:

- Smedearbejde i Energi
- Grønt vedligehold
- Elektrikerarbejde

Bekæmpelse af korruption

Politik

Aalborg Varme A/S tager stærk afstand fra alle former for korruption og bestikkelse. Da virksomheden ingen ansatte har, forefindes risiko for forsøg på korruption og bestikkelse primært i indkøbs- og udbudsfasen, hvorfor arbejdet med bekæmpelse af korruption primært er udmøntet i virksomhedens indkøbspolitik, der bl.a. tager udgangspunkt i EU's udbudsdirektiver.

Aalborg Varme A/S' indkøbspolitik bygger på Aalborg Kommunes generelle indkøbspolitik: "Varer og tjenesteydelser indkøbt til Aalborg Kommune skal være bæredygtige og opfylde minimumskrav til arbejds løn, arbejdsforhold, arbejdsmiljø, miljø, klima, demokrati og social ansvarlighed. Varer og tjenesteydelser fra virksomheder, der er certificerede efter EMAS, ISO14001 og OHSAS 18001 eller lignende certificerede systemer skal prioriteres, og miljø- og bæredygtighedsmærkede produkter vil blive foretrukket, hvor det er teknisk, kvalitetsmæssigt og økonomisk muligt".

Aktiviteter og resultater i 2019

Logistik & Indkøb under Aalborg Service A/S foretager mange indkøb for Aalborg Varme A/S, og således sikres mindst mulig risiko med hensyn til korruption, herunder økonomisk udnyttelse og bestikkelse.

Aalborg Varme A/S ser lav risiko i forbindelse med korruption, idet politikkerne varetages af Aalborg Service A/S i Aalborg Forsyning. Aalborg Service A/S sikrer ved indgåelse af kontrakter, udbud, indkøb mv. at de fornødne kontroller er til stede både før, under og efter, således korruption minimeres. Der har i 2019 hverken været forsøg på korruption eller bestikkelse, og alle indkøb er foretaget iht. Aalborg Kommunes indkøbspolitik.

Aalborg Service A/S ejes af Aalborg Kommune, Aalborg Energi Holding A/S og Aalborg Vand Holding A/S. Aalborg Energi Holding A/S har således direkte indflydelse på Service A/S' indkøbspolitik.

Aktiviteter i fremtiden

Med hensyn til fremtidens indkøb henvises til den vedtagne indkøbspolitik, jf. <http://www.aalborg.dk/media/633559/indkoebspolitik.pdf>.

Regnskab sammenholdt med budget

Årsbudgettet, der indgår i regnskabet, tager udgangspunkt i det godkendte budget af bestyrelsen den 2. december 2019. Af sammenligningsgrunde er ligeledes medtaget det godkendte budget af den 11. december 2018.

De væsentligste afvigelser mellem regnskab og budget er inden for følgende områder, jf. side 28:

- Der er en merindtægt fra varmesalg på cirka 10,6 mio. kr. ekskl. ændring i regulatorisk overdækning mv. pga. lidt højere indtægt fra den variable del end forventet.
- Køb af varme og egenproduktion – der er en merudgift på cirka 25,2 mio. kr. pga. Nordjyllandsværket A/S' blok 3 kom i drift senere end forventet og dermed behov for mere køb fra varmecentraler end forventet samt afventer afgørelse på erstatning fra meromkostningsforsikringen.
- Udgifter til vedligeholdelse af ledninger og målere mv. samt arbejde for 3. mand – der er en merudgift på 16,3 mio. kr. som bl.a. skyldes øget udgifter til vedligeholdelse af ledningsnet samt højere egen andel af opgaver for 3. mand.
- Andre indtægter og andre udgifter er højere end budgetteret grundet indregning af varmecentraler for 2017. Budgetmæssigt indgår indregningen af varmecentralerne for 2017 netto under andre udgifter samt en mindre indtægt på afgiftsrefusion på 5,5 mio. kr.

Kapitalberedskab

Aalborg Varme A/S har rentebærende gældforpligtelser for 320,0 mio. kr.

Aalborg Varme A/S har en soliditetsgrad på 2,1 %.

Risici

Drift

Aalborg Varme A/S anvender på driftssiden store og anerkendte leverandører. Selv om Aalborg Varme A/S har monopol på at levere varme inden for forsyningsområdet, er det vigtigt at sikre forbrugerne lavest mulige varmepriser og høj grad af forsyningsikkerhed. Aalborg Varme A/S har i dag en af landets billigste priser.

Længevarende havari på Nordjyllandsværket og/eller Aalborg Portland og Reno Nord kan betyde væsentligt forøgede varmepriser. Denne risiko er i nogen grad forsikringsmæssigt afdækket.

Markedsrisici

Stordriftsfordele ved at være en del af Aalborg Energi Koncern er medvirkende til at sikre konkurrenceevnen.

Valuta- og renterisici

Aalborg Varme A/S har ingen valuta- eller renterisici af betydning.

Væsentlige begivenheder og forholds indflydelse på årsregnskabet

Ændring i regnskabspraksis

Der er foretaget en ændring i regnskabspraksis, jf. note 27 - Anvendt regnskabspraksis.

Egenkapitalen er nedskrevet med værdien 535,0 mio. kr., således egenkapitalen udgør 26,5 mio. kr. pr. 31.12.2019.

Hensættelse til tjenestemandspensionsforpligtelse

Ifølge varmemforsyningsloven vil der ikke kunne udgiftsføres beløb på baggrund af såkaldte aktuarmæssige beregninger af tjenestemandspensionsforpligtelsen for Aalborg Varme A/S samt andelen af forpligtelsen for Administrationen.

I nærværende årsrapport 2019 er årets omkostning til tjenestemandspension derfor kun optaget til den udbetalte tjenestemandspensionsværdi, således at årets netto-hensættelse er nul kr.

Tjenestemandspensionsforpligtelsen er opgjort i henhold til den aktuarmæssige beregning pr. 31.12.2019.

Tjenestemandspensionsforpligtelsen er opgjort i henhold til den aktuarmæssige beregning pr. 31.12.2019. Forpligtelsen er beregnet ud fra Finanstilsynet forudsætninger, om en tjenestemandspensionstilbagediskonteringsrente på -2 %. Procenten er fremkommet ved at diskonteringsrenten er sat til noget nær 0, men derudover skal der indregnes 2 % i inflation, så grundlagsrenten bliver -2 %.

Herudover er forventet levealder justeret, jf. Finanstilsynets seneste offentliggjorte benchmark for levetidsforudsætninger, herunder de forventede fremtidige levetidsforbedringer.

Over-/underdækning

Aalborg Varme A/S underlagt bekendtgørelse af lov om varmemforsyning og de heri indeholdte prisbestemmelser.

Forrentning af indskudt kapital

Aalborg Varme A/S har opgjort den frie egenkapital i varmemvirksomheden pr. 1. marts 1981. Den frie egenkapital skal opgøres pr. 1. marts 1981, idet "hvile-i-sig-selv"-princippet blev lovfæstet denne dato og efter denne dato har varmemforsyningen som udgangspunkt ikke via driften kunnet oparbejde overskud eller egenkapital.

Den frie egenkapital opgøres som de værdier, som varmemvirksomheden bestod af ved varmemforsyningslovens ikrafttræden og dermed blev indskudt pr. 1. marts 1981. Begrebsmæssigt kan det sammenlignes med et apportindskud i et aktieselskab.

Aalborg Varme A/S' frie egenkapital er opgjort ud fra de nedskrevne genanskaffelsesværdier med korrektion for den teknologiske udvikling på alle fjernvarmeaktiverne fratrukket gælden pr. 1. marts 1981.

Den frie egenkapital, der svarer til indskudskapitalen pr. 1. marts 1981, vil kunne forrentes og indregnes i varmeprisen hvert år, jf. § 20, stk. 2 i Varmeforsyningsloven og jf. § 6 i afskrivningsbekendtgørelsen.

Forsyningstilsynet har den 28. juni 2018 godkendt en forrentning for årene 2015-2018 på 28,238 mio. kr. og denne er indregnet i resultatopgørelsen.

Årets resultat 2019

Overskuddet for 2019 udviser et resultat på 0,5 mio. kr. Resultatet stammer fra forskellen imellem den indregnet forrentning i 2018 og den godkendte forrentning af den indskudte kapital.

Begivenheder efter balancedagen

Efter regnskabsårets udløb er Covid-19 pandemien udbrudt med efterfølgende delvis nedlukning af samfundet.

Aalborg Varme A/S har for at afbøde virkningerne af Covid-19 sørget for at sikre driften i videst muligt omfang. Fokus har været på stabil og sikker drift.

Der konstateres lavere forbrug af varme i hjemsendelsens perioden pga. nedlukningen af samfundet. Selskabets aktiviteter er underlagt hvile-i-sig-selv, som er upåvirket af den udbrudte pandemi. Det er endnu for tidligt at sige om den ændrede drift kan forventes at påvirke selskabets omsætning eller resultat i 2020 negativt i forhold til budgettet fastlagt før udbruddet af Covid-19.

Den forventede økonomiske udvikling

For Aalborg Varme A/S forventes 2020 at udvise et nulresultat.

Budget

1. januar - 31. december

	2019 Internt Regnskab 1.000 kr.	2019 Revideret Budget 02-12-2019 1.000 kr.	2019 Oprindeligt Budget 11-12-2018 1.000 kr.
Nettoomsætning			
- Abonnement	42.091	42.449	41.900
- Effekt	217.693	217.292	214.336
- M ³ -salg og energi	628.965	618.098	642.000
- Kraftvarmetillæg	6.961	7.263	7.000
- Ændring i regulatorisk overdækning mv.	43.925	14.987	34.917
- Periodiseret byggemodnings- og investeringsbidrag	1.595	1.595	1.325
- Stikledningsbidrag	18.580	14.831	8.000
- Arbejde for 3. mand	9.076	4.080	6.000
- Øvrige indtægter	985	1.005	1.066
Nettoomsætning i alt	969.871	921.598	956.544
Produktionsomkostninger			
- Egenproduktion - reserve	-26	-106	-80
- Køb af varme	-704.241	-678.974	-761.084
- Drift og vedligeholdelse af centraler mv.	0	-209	-3.099
- Afskrivninger	-4.072	-4.068	-3.081
Produktionsomkostninger i alt	-708.340	-683.357	-767.344
BRUTTORESULTAT	261.531	238.242	189.200
Distributionsomkostninger			
- Vedligeholdelse af ledninger, pumper og målere mv.	-150.161	-142.896	-91.734
- Arbejde for 3. mand	-14.848	-4.165	-6.000
- Køb af energibesparelser mv.	-24.484	-26.186	-25.600
- Afskrivninger	-34.783	-34.783	-37.414
Distributionsomkostninger i alt	-224.276	-208.030	-160.748
Administrationsomkostninger			
- Administration	-41.799	-41.561	-27.342
Administrationsomkostninger i alt	-41.799	-41.561	-27.342
Andre indtægter	44.850	12.683	875
Andre udgifter	-37.933	0	0
RESULTAT AF PRIMÆR DRIFT	2.373	1.334	1.985
Finansielle indtægter	1.894	2.492	638
Finansielle omkostninger	-3.727	-3.826	-2.623
ÅRETS RESULTAT	540	0	0

Resultatopgørelse

1. januar - 31. december

Note	2019 1.000 kr.	2018 1.000 kr.
1 Nettoomsætning	969.871	955.643
2 Produktionsomkostninger	708.340	717.723
Bruttoresultat	261.531	237.920
3 Distributionsomkostninger	224.276	182.253
4 Administrationsomkostninger	41.799	29.590
Resultat af ordinær drift	-4.544	26.078
5 Andre driftsindtægter	44.850	2.328
6 Andre driftsudgifter	37.933	1.427
Resultat før finansielle poster	2.373	26.979
7 Finansielle indtægter	1.894	1.723
8 Finansielle omkostninger	-3.727	-2.736
ÅRETS RESULTAT	540	25.966

Balance

31. december

Note	AKTIVER	2019 1.000 kr.	2018 1.000 kr.
	ANLÆGSAKTIVER		
9	Materielle anlægsaktiver		
	Grunde og bygninger	229.645	16.577
	Produktionsanlæg og maskiner	523.466	519.610
	Andre anlæg og driftsmateriel	4.208	5.221
	Materielle anlæg under udførelse	10.980	21.114
	Materielle anlægsaktiver i alt	768.299	562.522
	Finansielle anlægsaktiver		
	Øvrige kapitalandele	11	11
10	Andre tilgodehavender	88.846	102.374
	Finansielle anlægsaktiver i alt	88.858	102.385
	ANLÆGSAKTIVER I ALT	857.156	664.907
	OMSÆTNINGSAKTIVER		
	Tilgodehavender		
	Tilgodehavende fra salg og tjenesteydelser	181.364	158.305
	Tilgodehavende tilknyttede virksomheder	0	2.056
11	Andre tilgodehavender	73.726	16.229
	Tilgodehavender i alt	255.090	176.590
	Værdipapirer	153.549	192.336
	Likvide beholdninger	22.540	47.232
	OMSÆTNINGSAKTIVER I ALT	431.179	416.158
	AKTIVER I ALT	1.288.335	1.081.065

Balance**31. december**

Note	PASSIVER	2019 1,000 kr.	2018 1,000 kr.
	EGENKAPITAL		
12	Virksomhedskapital	100.000	100.000
	Overført resultat	-73.494	-74.034
	EGENKAPITAL I ALT	26.506	25.966
	HENSATTE FORPLIGTELSE		
13	Ikke opkrævet tjenestemandspension	85.122	86.418
	Reguleringsmæssig overdækning	535.867	529.523
	HENSATTE FORPLIGTELSE I ALT	620.988	615.941
	GÆLD		
	Langfristede forpligtelser		
14	Kreditinstitutter	301.138	89.735
15	Periodiseret Byggemodnings- og investeringsbidrag	86.438	66.898
	Langfristede forpligtelser i alt	387.575	156.633
	Kortfristede forpligtelser		
14	Kortfristet andel af gæld til kreditinstitutter	2.602	2.429
15	Kortfristet andel af byggemodnings- og investeringsbidrag	2.026	1.595
	Leverandører af varer og tjenesteydelser	69.901	62.009
	Gæld til tilknyttede virksomheder	132.124	121.988
16	Periodeafgrænsningsposter	26.760	24.382
17	Overdækning efter Varmeforsyningsloven	19.853	70.122
	Kortfristede forpligtelser i alt	253.265	282.525
	GÆLD I ALT	640.841	439.158
	PASSIVER I ALT	1.288.335	1.081.065
19	Forslag til resultatdisponering		
20	Sikkerhedsstillelser og eventualforpligtelser		
21	Nærtstående parter		
24	Honorar til generalforsamlingsvalgt revisor		
25	Omtale af betydningsfulde hændelser, som er indtruffet efter regnskabsårets afslutning		
26	Anvendt regnskabspraksis		

Pengestrømsopgørelse

1. januar - 31. december

Note	2019 1.000 kr.	2018 1.000 kr.
Driftsaktiviteter		
Årets resultat	540	25.966
22 Reguleringer	-3.992	-32.959
23 Ændringer i driftskapital	-45.862	-54.618
Pengestrømme fra drift før finansielle poster	-49.314	-61.610
Renteindbetalinger og lignende	1.894	1.723
Renteomkostninger og lignende	-3.548	-2.736
Pengestrømme fra driftsaktivitet	-50.968	-62.623
Investeringsaktiviteter		
Køb af materielle anlægsaktiver	-245.472	-54.449
Investerings- og byggemodningsbidrag	21.565	16.414
Salg af materielle anlægsaktiver	0	5.682
Pengestrømme fra investeringsaktiviteter	-223.907	-32.353
Finansieringsaktiviteter		
Optagelse af gæld hos kreditinstitutter	314.994	0
Indfrielse af gæld hos kreditinstitutter	-101.036	0
Afdrag af gæld til kreditinstitutter	-2.561	-2.373
Pengestrømme fra finansieringsaktiviteter	211.397	-2.373
Ændringer i likvider	-63.478	-97.349
Likvide beholdninger, primo	239.567	336.916
Likvide beholdninger, ultimo	176.089	239.567
Likvider specificeres således:		
Likvide beholdninger	22.540	47.232
Værdipapirer	153.549	192.336

Egenkapitalopgørelse

31. december

	Virksomhedskapital 1.000 kr.	Overført resultat 1.000 kr.	Egenkapital i alt 1.000 kr.
Egenkapital, pr. 1. januar 2019	100.000	-74.034	25.966
Årets resultat	0	540	540
Egenkapital, pr. 31. december 2019	100.000	-73.494	26.506

Noter**1. januar - 31. december**

	2019	2018
	1.000 kr.	1.000 kr.
NOTE 1 - Nettoomsætning		
Abonnement	42.091	41.054
Effekt	217.693	192.629
Kraftvarmetillæg	6.961	7.347
M ³ -salg og energi	628.965	585.677
Periodisering	0	42.500
Indregnet andel af overdækning vedrørende kulafgiftssagen	0	78.675
Ændring i beregnet overdækning	50.268	-12.241
Ændring i reguleringsmæssig overdækning	-6.343	7.106
Investerings- og byggemodningsbidrag	1.595	1.266
Stikledningsbidrag	18.580	9.712
Arbejde for 3. mand	9.076	1.267
Øvrige indtægter	985	650
Nettoomsætning i alt	969.871	955.643
NOTE 2 - Produktionsomkostninger		
Egenproduktion - reserve	26	55
Køb af varme	704.241	712.529
Drift og vedligeholdelse af centraler	0	1.724
Afskrivninger	4.072	3.414
Produktionsomkostninger i alt	708.340	717.723
NOTE 3 - Distributionsomkostninger		
Vedligeholdelse af pumpestationer, ledninger og målere mv.	150.161	130.387
Arbejde for 3. mand	14.848	2.390
Køb af energibesparelser mv.	24.484	13.481
Afskrivninger	34.783	35.994
Distributionsomkostninger i alt	224.276	182.253
NOTE 4 - Administrationsomkostninger		
Administration	6.326	5.366
Revisor	258	365
Advokat	374	44
Ydelsesaftale med Aalborg Energi Holding A/S	14.796	12.173
Ydelsesaftale med Aalborg Service A/S	20.045	11.642
Administrationsomkostninger i alt	41.799	29.590

	2019 1.000 kr.	2018 1.000 kr.
NOTE 5 - Andre driftsindtægter		
Udlejning af antenneplads	703	661
Drift af varmecentraler tidligere år	36.806	0
Forsikringserstatninger, meromkostningsforsikring 2017	5.987	0
Øvrige indtægter	1.353	1.667
Andre driftsindtægter i alt	44.850	2.328
NOTE 6 - Andre driftsudgifter		
Køb af varme vedrørende tidligere år	37.094	0
Tab ved afhændelse af materielle anlægsaktiver	839	1.427
Andre driftsudgifter i alt	37.933	1.427
NOTE 7 - Finansielle indtægter		
Andre finansielle indtægter	618	640
Afkast Danske Capital	1.276	642
Renteindtægt fra SKAT	0	442
Finansielle indtægter i alt	1.894	1.723
NOTE 8 - Finansielle omkostninger		
Andre finansielle omkostninger	3.687	2.573
Låneomkostninger og gebyrer	39	163
Finansielle omkostninger i alt	3.727	2.736

Noter

NOTE 9 - Materielle anlægsaktiver

	Grunde og bygninger	Produktions- anlæg og maskiner	Andre anlæg og driftsmateriel	Materielle anlæg under udførelse	Materielle anlægsaktiver i alt
	1,000 kr.	1,000 kr.	1,000 kr.	1,000 kr.	1,000 kr.
Samlet anskaffelsessum primo	16.910	674.007	7.908	21.114	719.939
Tilgang i året	213.152	42.454	0	245.472	501.078
Afgang i året	0	1.526	0	255.606	257.132
Samlet anskaffelsessum ultimo	230.062	714.935	7.908	10.980	963.885
Akkumulerede afskrivninger primo	333	154.396	2.688	0	157.418
Afskrivninger vedr. årets afgang	0	686	0	0	686
Årets af- og nedskrivninger	83	37.760	1.013	0	38.855
Samlede afskrivninger ultimo	417	191.470	3.700	0	195.587
Bogført værdi ultimo	229.645	523.466	4.208	10.980	768.299
Bogført værdi primo	16.577	519.610	5.221	21.114	562.522
Specifikation af af- og nedskrivninger					
	Produktions- omkostninger	Distributions- omkostninger	Administrations- omkostninger	I alt	
Bygninger	0	83	0	83	
Produktionsanlæg og maskiner	4.033	33.727	0	37.760	
Andre anlæg og driftsmateriel	40	973	0	1.013	
	4.072	34.783	0	38.855	
Tab ved salg af aktiver	0	839	0	839	
Salgssum af solgte aktiver	0	-54	0	-54	
Af- og nedskrivninger i alt	4.072	35.568	0	39.641	

Noter

	31.12.2019 1.000 kr.	31.12.2018 1.000 kr.
NOTE 10 - Andre tilgodehavender		
Gældsbrief, Aalborg Service A/S	0	12.232
Administration og Service	3.725	3.724
Ikke opkrævet tjenestemandspension ultimo	85.122	86.418
Andre tilgodehavender i alt	88.846	102.374
NOTE 11 - Andre tilgodehavender		
Tilgodehavende moms	15.582	11.721
Sikkerhedsstillelse SKAT - mineralolie	50	100
Depositum	20	20
Tilgodehavende forsikringserstatning	41.454	0
Gældsbrief, Aalborg Service A/S	16.620	4.388
Andre tilgodehavender i alt	73.726	16.229
NOTE 12 - Egenkapital		
Virksomhedskapitalen består af 100.000 aktier á nominelt DKK 1.000		
Virksomhedskapital 1. januar	100.000	100.000
Virksomhedskapital 31. december	100.000	100.000
NOTE 13 - Ikke opkrævet tjenestemandspension		
Pensionsforpligtelse primo	86.417	91.052
Årets genberegning af forpligtelse	-1.296	-4.634
	85.122	86.418
Årets netto-hensættelse	0	0
Ikke opkrævet tjenestemandspension ultimo	85.122	86.418
NOTE 14 - Kreditinstitutter	303.740	92.164
Efter 5 år	268.095	79.428
Mellem 1 og 5 år	33.043	10.307
Langfristet del	301.138	89.735
Inden for 1 år	2.602	2.429
	303.740	92.164
NOTE 15 - Periodiseret byggemodnings- og investeringsbidrag		
Byggemodningsbidrag	53.337	41.808
Investeringsbidrag	35.127	26.685
	88.463	68.493
Efter 5 år	78.334	60.520
Mellem 1 og 5 år	8.103	6.378
Langfristet del	86.438	66.898
Inden for 1 år	2.026	1.595
	88.463	68.493
NOTE 16 - Periodeafgrænsningsposter		
Forudbetalinger fra kunder	26.760	24.382
Periodeafgrænsningsposter i alt	26.760	24.382

NOTE 17 - Overdækning efter Varmeforsyningsloven

Overdækning primo
Årets ændring i overdækning

Overdækning ultimo**NOTE 18 - Overdækning efter Varmeforsyningsloven - kulafgiftsagen**

Overdækning primo
Årets ændring i overdækning

Overdækning ultimo**NOTE 19 - forslag til resultatdisponering**

Overført resultat

NOTE 20 - Sikkerhedsstillelser og eventualforpligtelser

Pant til sikkerhed for gæld til Realkredit Danmark er der afgivet pant på 321.269.000 kr. med sikkerhed i selskabets grunde og bygninger samt tekniske anlæg.

Leasingforpligtelser fra operationel leasing.
Samlede fremtidige leasingydelser:
Indenfor 1 år
Mellem 1 og 5 år
Efter 5 år

Leasing af vogne er overdraget til Aalborg Energi Holding A/S pr. 31. december 2019

NOTE 21 - Nærtstående parter

Alle materialer og forbrugsgoder købes hos Aalborg Service A/S, Logistik & Indkøb, og hos Aalborg Service A/S er der købt administration, varer og tjenesteydelser.

Aalborg Varme A/S køber løn- samt administrationydelser fra Aalborg Energi Holding A/S

Aalborg Varme A/S køber varme fra Nordjyllandsværket A/S og Aalborg Decentrale Værker A/S.

Aalborg Varme A/S køber energibesparelser fra Aalborg Energicenter A/S

Alle handler med nærtstående parter er indgået på markedsmæssige vilkår.

31.12.2019 1.000 kr.	31.12.2018 1.000 kr.
70.122	57.881
-50.268	12.241
19.853	70.122
0	78.675
0	-78.675
0	0
540	25.966

31.12.2019 1.000 kr.	31.12.2018 1.000 kr.
0	1.485
0	4.869
0	114

	31.12.2019 1.000 kr.	31.12.2018 1.000 kr.
NOTE 22 - Pengestrømsopgørelse - reguleringer		
Renteindtægter og lignende indtægter	-1.894	-1.723
Renteudgifter og lignende indtægter	3.727	2.736
Af- og nedskrivninger inkl. tab og gevinst ved salg	39.695	40.835
Periodiseret investering- og byggemodningsbidrag	-1.595	-1.266
Ændring reguleringsmæssig overdækning	6.343	-7.106
Ændring i underdækning	-50.268	-66.434
Reguleringer i alt	-3.992	-32.959
NOTE 23 - Pengestrømsopgørelse - ændringer i driftskapital		
Ændringer i tilgodehavender	-66.268	19.930
Ændringer i leverandører mv.	20.406	-74.548
Ændringer i driftskapital i alt	-45.862	-54.618

NOTE 24 - Honorar til generalforsamlingsvalgt revisor

Der henvises til koncernregnskabet, som fremgår af årsrapporten for Aalborg Energi Holding A/S

NOTE 25 - Omtale af betydningsfulde hændelser, som er indtruffet efter regnskabsårets afslutning

Der er efter regnskabsårets afslutning ikke indtruffet begivenheder, der giver anledning til at ændre vurderingen af regnskabet resultat og den fremtidige økonomiske udvikling.

Note 27 - Anvendt regnskabspraksis

Aalborg Varme A/S er aflagt efter årsregnskabslovens bestemmelser i regnskabsklasse stor C.

Årsregnskabet er aflagt i danske kroner.

Årsregnskabet er aflagt efter samme praksis som sidste år med undtagelse af nedenstående ændrede regnskabspraksis.

Ændring i regnskabspraksis ved indregning af reguleringsmæssig overdækning og egenkapital

Virksomheden har ændret regnskabspraksis for indregning af reguleringsmæssig overdækning og egenkapital. Den tidligere praksis for indregning af den reguleringsmæssige overdækning under egenkapitalen ændres, til at der anføres en særskilt post under passiverne.

Praksis ændres på baggrund af en vurdering af selskabets ledelse. Det anses som mere retvisende, at regnskabspraksis ændres for at give et mere retvisende billede af såvel egenkapital som den reguleringsmæssige overdækning.

Sammenligningstal er ændret tilsvarende.

Ændringen giver anledning til følgende ændringer (1.000kr.):

Overført resultat 1/1 2018	435.000
Ændring	-535.000
Overført resultat 1/1 2018 herefter	-100.000
Reguleringsmæssig overdækning 1/1 2018	1.628
Ændring	535.000
Regulatorisk overdækning 1/1 2018 herefter	536.628

Generelt om indregning og måling

Regnskabet er udarbejdet med udgangspunkt i det historiske kostprisprincip.

Indtægter indregnes i resultatopgørelsen i takt med, at de indtjenes. Herudover indregnes værdireguleringer af finansielle aktiver og forpligtelser, der måles til dagsværdi eller amortiseret kostpris. Endvidere indregnes i resultatopgørelsen alle omkostninger, der er afholdt for at opnå årets indtjening, herunder afskrivninger, nedskrivninger og hensatte forpligtelser samt tilbageførsler som følge af ændrede regnskabsmæssige skøn af beløb, der tidligere har været indregnet i resultatopgørelsen.

Aktiver indregnes i balancen, når det er sandsynligt, at fremtidige økonomiske fordele vil tilflyde selskabet, og aktivets værdi kan måles pålideligt.

Forpligtelser indregnes i balancen, når det er sandsynligt, at fremtidige økonomiske fordele vil fragå selskabet, og forpligtelsens værdi kan måles pålideligt.

Ved første indregning måles aktiver og forpligtelser til kostpris. Efterfølgende måles aktiver og forpligtelser som beskrevet for hver enkelt regnskabspost nedenfor.

Visse finansielle aktiver og forpligtelser måles til amortiseret kostpris, hvorved der indregnes en konstant effektiv rente over løbetiden. Amortiseret kostpris opgøres som oprindelig kostpris med fradrag af afdrag og tillæg/fradrag af den akkumulerede afskrivning af forskellen mellem kostprisen og det nominelle beløb. Herved fordeles kurstab og gevinst over løbetiden.

Ved indregning og måling tages hensyn til forudsigelige tab og risici, der fremkommer, inden årsrapporten aflægges, og som be- eller afkræfter forhold, der eksisterede på balancedagen.

Resultatopgørelsen

Nettoomsætning

Indtægter omfatter periodiseret abonnement, salg af varme mv. Nettoomsætningen indregnes eks. moms og afgifter, når risikoovergangen til køber har fundet sted.

Stikledningsbidrag indgår som en del af de driftsmæssige indtægter uden periodisering.

Produktionsomkostninger

Produktionsomkostninger omfatter de omkostninger, der afholdes for at opnå årets nettoomsætning. Herunder indgår direkte og indirekte omkostninger til indkøb af varme og andre ydelser samt produktion af varme samt afskrivninger.

Distributionsomkostninger

I distributionsomkostninger indregnes omkostninger, der er afholdt til drift og vedligeholdelse af ledningsnet, pumpestationer, brønde m.m. samt afskrivninger.

Administrationsomkostninger

I administrationsomkostninger indregnes omkostninger, der er afholdt i året til ledelse og administration, herunder omkostninger til det administrative personale, ledelse, kontorlokaler og kontorumkostninger samt afskrivninger.

Andre indtægter og udgifter

Andre indtægter og udgifter indeholder regnskabsposter af sekundær karakter i forhold til virksomhedens hovedaktiviteter, herunder lejeindtægter.

Finansielle poster

Finansielle indtægter og omkostninger indregnes i resultatopgørelsen med de beløb, der vedrører regnskabsåret. Finansielle poster omfatter renteindtægter og –omkostninger.

Balance

Materielle anlægsaktiver

Materielle anlægsaktiver omfatter grunde og bygninger, produktionsanlæg og maskiner samt anlæg og driftsmateriel. Materielle anlægsaktiver måles til kostpris med fradrag af akkumulerede af- og nedskrivninger.

Der foretages lineære afskrivninger over den forventede brugstid baseret på en vurdering af aktivernes forventede brugstider.

Afskrivninger

De forventede brugstider for materielle anlægsaktiver er:

Levetider	År
Domicilbygninger	50
Tekniske bygninger	50
Fjernvarmerør	30-50
Fibernet	30
Maskinanlæg og behandlingsanlæg	25
Tekniske installationer og elanlæg	20
Pumper	15

SRO-udstyr	10
Vogne	7
EDB-hardware – nyt	0-5
EDB-software – opgradering/udvikling	0-3
Øvrige driftsmateriel og inventar	5-10

Restværdien på grunde og bygninger revurderes årligt.

Anskaffelser i regnskabsåret afskrives forholdsmæssigt efter det tidspunkt, hvor anskaffelsen er blevet taget i brug, dog bliver fjernvarmeledninger først afskrevet i det efterfølgende år efter ibrugtagelsestidspunktet. Der afskrives ikke på grunde.

Fortjeneste og tab ved afhændelse af materielle anlægsaktiver opgøres som forskellen mellem salgsprisen med fradrag af salgsomkostninger og den regnskabsmæssige værdi på salgstidspunktet. Fortjeneste eller tab indregnes i resultatopgørelsen under andre indtægter eller andre udgifter.

Nedskrivninger

Der foretages i medfør af notat af 15. april 2011 fra Erhvervsstyrelsen ikke nedskrivningstest. Nedskrivningstest foretages alene, når begivenheder indtræffer, som indikerer en værdiforringelse.

Finansielle anlægsaktiver

Opkrævningsret under andre tilgodehavender ud over 1 år vedrører tjenestemandspensioner, der er opført som forpligtelser ifølge uafdækkede pensionstilsagn, og reguleres hvert år ifølge ny genberegning af årets og den historiske pensionsforpligtelse.

Øvrige finansielle anlægsaktiver måles til amortiseret kostpris, der sædvanligvis svarer til nominel værdi.

Tilgodehavender

Tilgodehavender måles til amortiseret kostpris, der sædvanligvis svarer til nominel-værdi. Værdien reduceres med nedskrivninger til imødegåelse af forventede tab.

Værdipapirer

Værdipapirer omfatter børsnoterede obligationer. Værdipapirer måles til dagsværdi. For børsnoterede værdipapirer svarer dagsværdi til børskursen på balancedagen.

Periodeafgrænsningsposter

Periodeafgrænsningsposter indregnet under aktiver omfatter forudbetalte omkostninger vedrørende efterfølgende regnskabsår.

Hensættelse til tjenestemandspensioner

Forpligtelser ifølge uafdækkede pensionstilsagn opføres som gæld i balancen, og reguleres hvert år ifølge ny genberegning af årets og den historiske pensionsforpligtelse.

Realkreditlån

Lån indregnes ved låneoptagelsen til det modtagne provenu med fradrag af afholdte transaktionsomkostninger. I efterfølgende perioder måles lånene til amortiseret kostpris, således at forskellen mellem provenuet og den nominelle værdi indregnes i resultatopgørelsen som en rentekomkostning over låneperioden.

Prioritetsgæld er således målt til amortiseret kostpris, der for kontantlån svarer til lånets restgæld. For obligationslån svarer amortiseret kostpris til en restgæld beregnet som lånets underliggende kontantværdi på låneoptagelsestidspunktet reguleret med en over afdragstiden foretaget afskrivning af lånets kursregulering på optagelsestidspunktet.

Langfristede gældsforpligtelser

Investerings- og byggemodningsbidrag opføres som anden gæld, der indtægtsføres over brugstiden på 30-50 år. Afskrivningsperioden afspejler de tilsvarende gennemsnitlige materielle anlægsaktiver.

Andre gældsforpligtelser

Andre gældsforpligtelser måles til amortiseret kostpris, som i al væsentlighed svarer til dagsværdien.

Periodeafgrænsningsposter

Periodeafgrænsningsposter indregnet under forpligtelser omfatter modtagne forudbetalinger vedrørende indtægter i efterfølgende regnskabsår.

Regulatorisk over- og underdækning

Underdækninger vedrørende tidligere perioder, som i de kommende år kan indregnes i taksterne og opkræves hos forbrugerne, er indregnet i balancen under posten "Regulatorisk underdækning" via nettoomsætningen i det omfang, selskabet forventer at opkræve underdækningen.

Overdækninger vedrørende tidligere perioder, som i de kommende år skal indregnes i taksterne og tilbagebetales til forbrugerne, er indregnet i balancen under posten "Regulatorisk overdækning" via nettoomsætningen.

Pengestrømsopgørelse

Pengestrømsopgørelsen viser selskabets pengestrømme for året opdelt på drifts-, investerings- og finansieringsaktivitet, årets forskydning i likvider samt selskabets likvider ved årets begyndelse og slutning.

Pengestrøm fra driftsaktivitet

Pengestrøm fra driftsaktiviteten opgøres som årets resultat reguleret for ændring i driftskapitalen og ikke kontante resultatposter som af- og nedskrivninger og hensatte forpligtelser. Driftskapitalen omfatter omsætningsaktiver minus kortfristede gældsforpligtelser eksklusive de poster, der indgår i likvider.

Pengestrøm fra investeringsaktivitet

Pengestrøm fra investeringsaktiviteten omfatter pengestrømme fra køb og salg af immaterielle, materielle og finansielle anlægsaktiver.

Pengestrøm fra finansieringsaktivitet

Pengestrøm fra finansieringsaktiviteten omfatter pengestrømme fra optagelse og tilbagebetaling af langfristede gældsforpligtelser samt ind- og udbetalinger til og fra selskabsdeltagerne.

Likvider

Likvide midler består af likvide beholdninger og værdipapirer.

Pengestrømsopgørelsen kan ikke udledes alene af det offentliggjorte regnskabsmateriale.

PENNEO

Underskrifterne i dette dokument er juridisk bindende. Dokumentet er underskrevet via Penneo™ sikker digital underskrift. Underskrivernes identiteter er blevet registreret, og informationerne er listet herunder.

"Med min underskrift bekræfter jeg indholdet og alle datoer i dette dokument."

Lene Krabbe Dahl

Bestyrelsesmedlem

Serienummer: PID:9208-2002-2-505853934771

IP: 178.157.xxx.xxx

2020-04-21 09:19:23Z

NEM ID 


Lasse Frimand Jensen

Bestyrelsesmedlem

Serienummer: PID:9208-2002-2-974449249300

IP: 5.33.xxx.xxx

2020-04-21 10:27:44Z

NEM ID 

Ole Risager

Bestyrelsesmedlem

Serienummer: PID:9208-2002-2-653871757122

IP: 85.191.xxx.xxx

2020-04-21 12:51:58Z

NEM ID 

Tobias Bøgeskov Eriksen

Bestyrelsesmedlem

Serienummer: PID:9208-2002-2-471975087153

IP: 212.112.xxx.xxx

2020-04-21 14:20:39Z

NEM ID 

Lasse Puertas Navarro Olsen

Bestyrelsesformand

Serienummer: PID:9208-2002-2-249147148195

IP: 178.157.xxx.xxx

2020-04-23 07:23:28Z

NEM ID 

Jesper Høstgaard-Jensen

Direktør

Serienummer: CVR:37271616-RID:79685479

IP: 194.182.xxx.xxx

2020-04-23 09:07:37Z

NEM ID 

Jan Nymark Thaysen

Bestyrelsesmedlem

Serienummer: PID:9208-2002-2-464633846112

IP: 178.157.xxx.xxx

2020-04-23 16:11:44Z

NEM ID 

Carsten Kristensen

Bestyrelsesmedlem

Serienummer: PID:9208-2002-2-124495904634

IP: 178.157.xxx.xxx

2020-04-27 14:31:06Z

NEM ID 

Penneo dokumentnøgle: Q5NBK-YYAGX-DVUT6-8HXMP-PVNO3-XATFN

Dette dokument er underskrevet digitalt via **Penneo.com**. Signeringsbeviserne i dokumentet er sikret og valideret ved anvendelse af den matematiske hashværdi af det originale dokument. Dokumentet er låst for ændringer og tidsstempelt med et certifikat fra en betroet tredjepart. Alle kryptografiske signeringsbeviser er indlejret i denne PDF, i tilfælde af de skal anvendes til validering i fremtiden.

Sådan kan du sikre, at dokumentet er originalt

Dette dokument er beskyttet med et Adobe CDS certifikat. Når du åbner dokumentet

i Adobe Reader, kan du se, at dokumentet er certificeret af **Penneo e-signature service <penneo@penneo.com>**. Dette er din garanti for, at indholdet af dokumentet er uændret.

Du har mulighed for at efterprøve de kryptografiske signeringsbeviser indlejret i dokumentet ved at anvende Penneos validator på følgende websted: <https://penneo.com/validate>

PENNEO

Underskrifterne i dette dokument er juridisk bindende. Dokumentet er underskrevet via Penneo™ sikker digital underskrift. Underskrivernes identiteter er blevet registreret, og informationerne er listet herunder.

"Med min underskrift bekræfter jeg indholdet og alle datoer i dette dokument."

Rose Marie Sloth Hansen

Bestyrelsesmedlem

Serienummer: PID:9208-2002-2-162627701301

IP: 194.182.xxx.xxx

2020-05-27 10:53:00Z

NEM ID 

Claus Dalager

Statsautoriseret revisor

På vegne af: PricewaterhouseCoopers Statsautoriseret

Revisionspartnerselskab

Serienummer: CVR:33771231-RID:96633080

IP: 83.136.xxx.xxx

2020-05-27 12:05:15Z

NEM ID 

Henrik Holst

Statsautoriseret revisor

På vegne af: PricewaterhouseCoopers Statsautoriseret

Revisionspartnerselskab

Serienummer: CVR:33771231-RID:60401935

IP: 83.136.xxx.xxx

2020-05-27 13:00:20Z

NEM ID 

Thomas Bjørn Roldskov

Dirigent

Serienummer: PID:9208-2002-2-798282525588

IP: 87.51.xxx.xxx

2020-05-27 14:51:48Z

NEM ID 

Penneo dokumentnøgle: Q5NBK-YYAGX-DVUT6-8HXMP-PVNO3-XATTN

Dette dokument er underskrevet digitalt via **Penneo.com**. Signeringsbeviserne i dokumentet er sikret og valideret ved anvendelse af den matematiske hashværdi af det originale dokument. Dokumentet er låst for ændringer og tidsstempelt med et certifikat fra en betroet tredjepart. Alle kryptografiske signeringsbeviser er indlejret i denne PDF, i tilfælde af de skal anvendes til validering i fremtiden.

Sådan kan du sikre, at dokumentet er originalt

Dette dokument er beskyttet med et Adobe CDS certifikat. Når du åbner dokumentet

i Adobe Reader, kan du se, at dokumentet er certificeret af **Penneo e-signature service <penneo@penneo.com>**. Dette er din garanti for, at indholdet af dokumentet er uændret.

Du har mulighed for at efterprøve de kryptografiske signeringsbeviser indlejret i dokumentet ved at anvende Penneos validator på følgende websted: <https://penneo.com/validate>