

# Årsrapport 2017

Aalborg Varme A/S  
Nefovej 50  
9310 Vodskov  
CVR-nr. 37271616

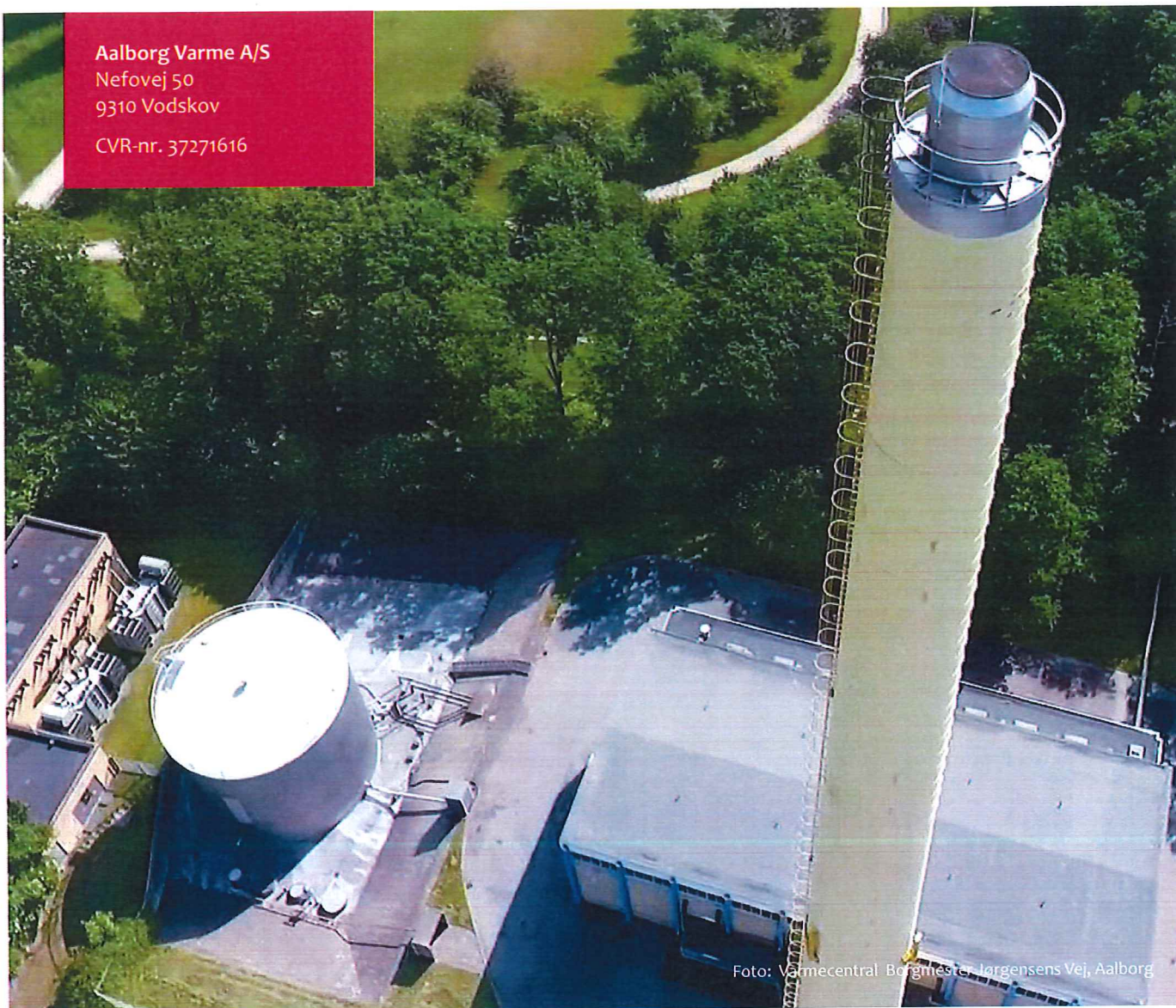


Foto: Varmecentral Borgmester, Jørgensens Vej, Aalborg

Årsrapporten er fremlagt og godkendt på selskabets ordinære generalforsamling den 17/5 2018

Erik Jensen  
Dirigent

**AALBORG VARME**

AALBORG ENERGIKONCERN

Udgiver: Aalborg Varme A/S

Udgivelse: 10. april 2018

Sagsnr.: 2018-012273

Dok.nr.: 2018-012273-5

Titel: Årsrapport 2017

Foto: colourbox.com

## Indholdsfortegnelse

|    |   |    |
|----|---|----|
| 1  | Ledelsens regnskabspåtegning .....              | 4  |
| 2  | Den uafhængige revisors revisionspåtegning..... | 5  |
| 3  | Selskabsoplysninger .....                       | 8  |
| 4  | Organisation.....                               | 9  |
| 5  | Hoved- og nøgletal .....                        | 10 |
| 6  | Forklaring af nøgletal.....                     | 11 |
| 7  | Ledelsesberetning .....                         | 12 |
| 8  | Resultatopgørelse .....                         | 35 |
| 9  | Balance .....                                   | 36 |
| 10 | Pengestrømsopgørelse .....                      | 38 |
| 11 | Egenkapitalopgørelse.....                       | 39 |
| 12 | Noter .....                                     | 40 |

## 1 Ledelsens regnskabspåtegning

Bestyrelse og direktion har dags dato behandlet og godkendt årsrapporten for Aalborg Varme A/S for regnskabsåret 1. januar – 31. december 2017.

Årsrapporten er aflagt efter årsregnskabsloven.

Årsregnskabet giver efter vores opfattelse et retvisende billede af Aalborg Varme A/S' aktiver, passiver og finansielle stilling pr. 31. december 2017 samt af resultatet af Aalborg Varme A/S' aktiviteter og pengestrømme for 2017.

Ledelsesberetningen indeholder efter vores opfattelse en retvisende redegørelse for de forhold beretningen omhandler.

Årsrapporten indstilles til generalforsamlingens godkendelse.

Nørresundby, den 10. april 2018

Direktion:



Jesper Høstgaard-Jensen  
Direktør

Nørresundby, den 10. april 2018

Bestyrelse:



Lasse P. N. Olsen  
Formand



Ole Risager  
Næstformand



Lene Krabbe Dahl



Lasse Frimand Jensen



Tobias Bøgeskov Eriksen



Carsten Kristensen



Rose Marie Sloth Hansen



Jan Nymark Thaysen



## 2 Den uafhængige revisors revisionspåtegning

Til kapitalejeren i Aalborg Varme A/S

### **Konklusion**

Det er vores opfattelse, at årsregnskabet giver et retvisende billede af selskabets aktiver, passiver og finansielle stilling pr. 31. december 2017 samt af resultatet af selskabets aktiviteter og pengestrømme for regnskabsåret 1. januar – 31. december 2017 i overensstemmelse med årsregnskabsloven.

Vi har revideret årsregnskabet for Aalborg Varme A/S for regnskabsåret 1. januar - 31. december 2017, der omfatter resultatopgørelse, balance, pengestrømsopgørelse, egenkapitalopgørelse og noter, herunder anvendt regnskabspraksis.

### **Grundlag for konklusion**

Vi har udført vores revision i overensstemmelse med internationale standarder om revision og de yderligere krav, der er gældende i Danmark. Vores ansvar ifølge disse standarder og krav er nærmere beskrevet i revisionspåtegningens afsnit *Revisors ansvar for revisionen af regnskabet*. Vi er uafhængige af selskabet i overensstemmelse med internationale etiske regler for revisorer (IESBA's Etiske regler) og de yderligere krav, der er gældende i Danmark, ligesom vi har opfyldt vores øvrige etiske forpligtelser i henhold til disse regler og krav. Det er vores opfattelse, at det opnåede revisionsbevis er tilstrækkeligt og egnet som grundlag for vores konklusion.

### **Udtalelse om ledelsesberetningen**

Ledelsen er ansvarlig for ledelsesberetningen.

Vores konklusion om regnskabet omfatter ikke ledelsesberetningen, og vi udtrykker ingen form for konklusion med sikkerhed om ledelsesberetningen.

I tilknytning til vores revision af regnskabet er det vores ansvar at læse ledelsesberetningen og i den forbindelse overveje, om ledelsesberetningen er væsentligt inkonsistent med regnskabet eller vores viden opnået ved revisionen eller på anden måde synes at indeholde væsentlig fejlinformation.

Vores ansvar er derudover at overveje, om ledelsesberetningen indeholder krævede oplysninger i henhold til årsregnskabsloven.

Baseret på det udførte arbejde er det vores opfattelse, at ledelsesberetningen er i overensstemmelse med årsregnskabet og er udarbejdet i overensstemmelse med årsregnskabslovens krav. Vi har ikke fundet væsentlig fejlinformation i ledelsesberetningen.

### **Ledelsens ansvar for regnskabet**

Ledelsen har ansvaret for udarbejdelsen af et årsregnskab, der giver et retvisende billede i overensstemmelse med årsregnskabsloven. Ledelsen har endvidere ansvaret for

den interne kontrol, som ledelsen anser for nødvendig for at udarbejde et regnskab uden væsentlig fejlinformation, uanset om denne skyldes besvigelser eller fejl.

Ved udarbejdelsen af regnskabet er ledelsen ansvarlig for at vurdere selskabets evne til at fortsætte driften; at oplyse om forhold vedrørende fortsat drift, hvor dette er relevant; samt at udarbejde regnskabet på grundlag af regnskabsprincippet om fortsat drift, medmindre ledelsen enten har til hensigt at likvidere selskabet, indstille driften eller ikke har andet realistisk alternativ end at gøre dette.

### **Revisors ansvar for revisionen af regnskabet**

Vores mål er at opnå høj grad af sikkerhed for, om regnskabet som helhed er uden væsentlig fejlinformation, uanset om denne skyldes besvigelser eller fejl, og at afgive en revisionspåtegning med en konklusion. Høj grad af sikkerhed er et højt niveau af sikkerhed, men er ikke en garanti for, at en revision, der udføres i overensstemmelse med internationale standarder om revision og de yderligere krav, der er gældende i Danmark, altid vil afdække væsentlig fejlinformation, når sådan findes. Fejlinformationer kan opstå som følge af besvigelser eller fejl og kan betragtes som væsentlige, hvis det med rimelighed kan forventes, at de enkeltvis eller samlet har indflydelse på de økonomiske beslutninger, som brugerne træffer på grundlag af regnskabet.

Som led i en revision, der udføres i overensstemmelse med internationale standarder om revision og de yderligere krav, der er gældende i Danmark, foretager vi faglige vurderinger og opretholder professionel skepsis under revisionen. Herudover:

- Identificerer og vurderer vi risikoen for væsentlig fejlinformation i regnskabet, uanset om denne skyldes besvigelser eller fejl, udformer og udfører revisionshandlinger som reaktion på disse risici samt opnår revisionsbevis, der er tilstrækkeligt og egnet til at danne grundlag for vores konklusion. Risikoen for ikke at opdage væsentlig fejlinformation forårsaget af besvigelser er højere end ved væsentlig fejlinformation forårsaget af fejl, idet besvigelser kan omfatte sammensværgelser, dokumentfalsk, bevidste udeladelser, vildledning eller tilsidesættelse af intern kontrol.
- Opnår vi forståelse af den interne kontrol med relevans for revisionen for at kunne udforme revisionshandlinger, der er passende efter omstændighederne, men ikke for at kunne udtrykke en konklusion om effektiviteten af selskabets interne kontrol.
- Tager vi stilling til, om den regnskabspraksis, som er anvendt af ledelsen, er passende, samt om de regnskabsmæssige skøn og tilknyttede oplysninger, som ledelsen har udarbejdet, er rimelige.
- Konkluderer vi, om ledelsens udarbejdelse af regnskabet på grundlag af regnskabsprincippet om fortsat drift er passende, samt om der på grundlag af det opnåede revisionsbevis er væsentlig usikkerhed forbundet med begivenheder eller forhold, der kan skabe betydelig tvivl om selskabets evne til at fortsætte driften. Hvis vi konkluderer, at der er en væsentlig usikkerhed, skal vi i vores revisionspåtegning gøre opmærksom på oplysninger herom i regnskabet eller, hvis sådanne oplysninger ikke er tilstrækkelige, modificere vores konklusion. Vores konklusioner er baseret på det revisionsbevis, der er opnået frem til datoen for vores revisionspåtegning. Fremtidige begivenheder eller forhold kan dog medføre, at selskabet ikke længere kan fortsætte driften.

- Tager vi stilling til den samlede præsentation, struktur og indhold af regnskabet, herunder noteoplysningerne, samt om regnskabet afspejler de underliggende transaktioner og begivenheder på en sådan måde, at der gives et retvisende billede heraf.

Vi kommunikerer med den øverste ledelse om blandt andet det planlagte omfang og den tidsmæssige placering af revisionen samt betydelige revisionsmæssige observationer, herunder eventuelle betydelige mangler i intern kontrol, som vi identificerer under revisionen.

Aalborg, den 10. april 2018

PricewaterhouseCoopers  
Statsautoriseret Revisionspartnerselskab  
CVR-nr. 33 77 12 31



Henrik Holst  
Statsautoriseret revisor  
Mne 9397



Christian Haaning  
Statsautoriseret revisor  
Mne 35800

### 3 Selskabsoplysninger

Aalborg Varme A/S  
Nefovej 50, Stae  
9310 Vodskov

[www.aalborgforsyning.dk/varme](http://www.aalborgforsyning.dk/varme)

E-mail: [Fjernvarme@aalborg.dk](mailto:Fjernvarme@aalborg.dk)

Telefon: 99 31 48 00

Telefax: 99 31 48 94

#### **Aktionær og moderselskab**

Aalborg Energi Holding A/S er eneaktionær og moderselskab.

#### **Bestyrelse**

Bestyrelsen er sammensat af 8 generalforsamlingsvalgte medlemmer. Efter den ekstraordinære generalforsamling den 31. december 2017 konstituerede bestyrelsen sig pr. 31. december 2017 således:

Lasse Puertas Navarro Olsen – formand

Ole Risager – næstformand

Lene Krabbe Dahl

Tobias Bøgeskov Eriksen

Rose Marie Sloth Hansen

Lasse Frimand Jensen

Carsten Kristensen

Jan Nymark Thaysen

#### **Direktion**

Direktør Jesper Høstgaard-Jensen

#### **Revisor**

PricewaterhouseCoopers, Statsautoriseret Revisionspartnerselskab

#### **Bankforbindelse**

Danske Bank A/S



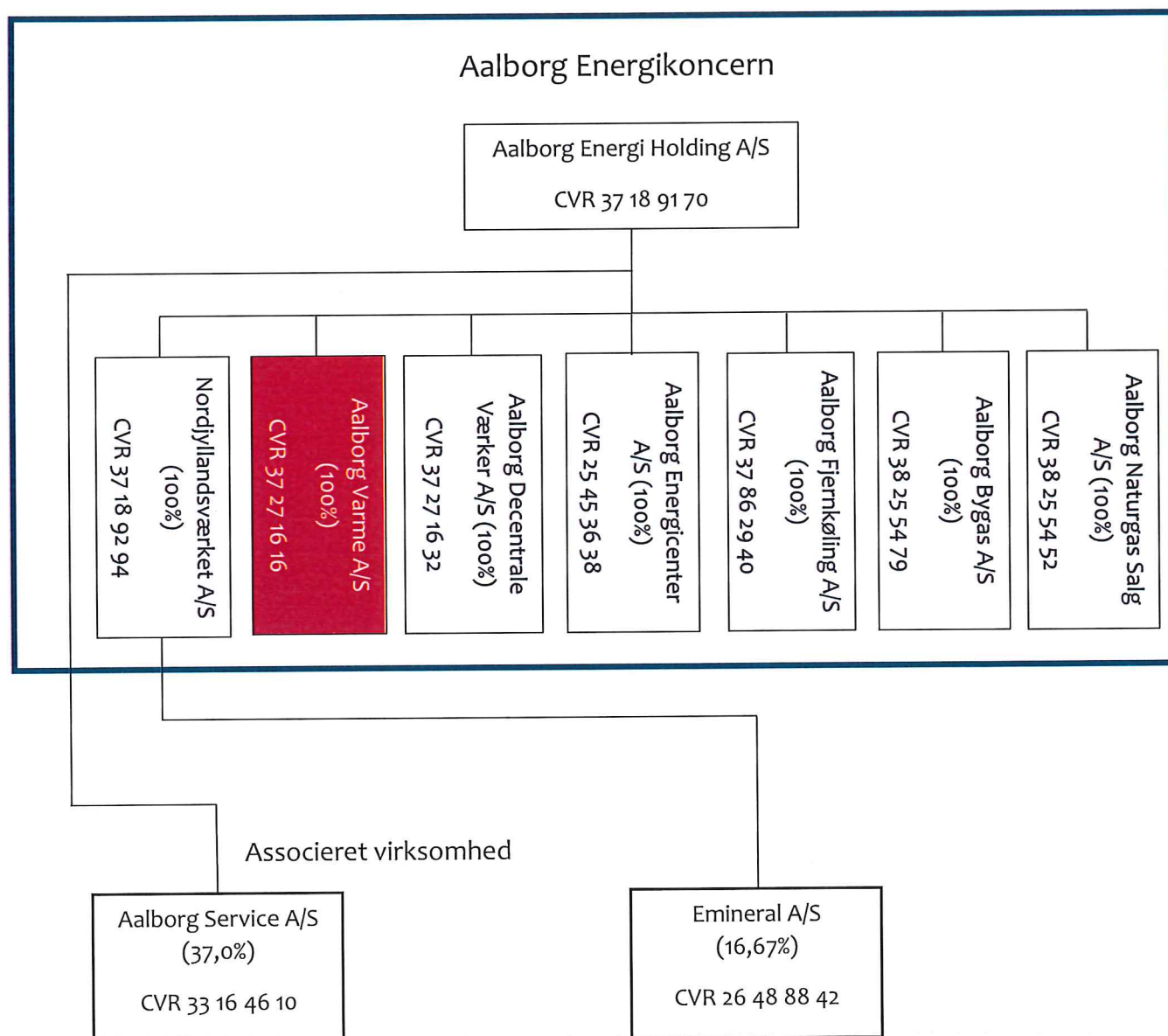
## 4 Organisation

### Koncernoversigt

Aalborg Varme A/S ejes 100 % af Aalborg Energi Holding A/S, der er 100 % ejet af Aalborg Kommune.

Aalborg Varme A/S indgår i koncernregnskabet for Aalborg Energi Holding A/S.

Det samlede billede af koncernen pr. 31. december 2017 ser således ud:



## 5 Hoved- og nøgletal

|   | 2017     | 2016     | 2015     |
|---|----------|----------|----------|
|   | Mio. kr. | Mio. kr. | Mio. kr. |
| <b>Resultatopgørelse</b>                            |          |          |          |
| Nettoomsætning                                      | 850,2    | 670,2    | 631,1    |
| Bruttoresultat                                      | 188,4    | 134,5    | 161,6    |
| Resultat af ordinær drift                           | -3,5     | -69,4    | -3,0     |
| Resultat før finansielle poster                     | -1,7     | -71,0    | -0,6     |
| Finansielle poster, netto                           | 1,7      | 71,0     | 1,1      |
| Årets resultat                                      | 0,0      | 0,0      | 0,0      |
| <b>Balance</b>                                      |          |          |          |
| Balancesum  | 1.195,0  | 1.060,8  | 854,1    |
| Egenkapital   | 535,0    | 535,0    | 535,0    |
| <b>Pengestrømme</b>                                 |          |          |          |
| Driftsaktivitet                                     | 124,8    | 145,4    | 14,8     |
| Investeringsaktivitet                               | -6,8     | 7,5      | -21,0    |
| Heraf investering i materielle anlægsaktivi-<br>ter | -30,4    | -21,8    | -33,0    |
| Finansieringsaktivitet                              | -2,3     | 98,5     | 0,0      |
| Ændring i likvider                                  | 115,7    | 251,4    | -6,2     |
| <b>Nøgletal i %</b>                                 |          |          |          |
| Overskudsgrad                                       | -0,2     | -10,6    | -0,1     |
| Afkastningsgrad                                     | -0,1     | -7,4     | -0,1     |
| Egenkapitalens forrentning                          | 0,0      | 0,0      | 0,0      |
| Soliditetsgrad                                      | 44,8     | 50,4     | 62,6     |

## 6 Forklaring af nøgletal

### Nøgletal

|                              |   |
|------------------------------|---|
| Overskudsgrad =              | $\frac{\text{Resultat før finansielle poster} \times 100}{\text{Nettoomsætning}}$                 |
| Afkastningsgrad =            | $\frac{\text{Resultat før finansielle poster} \times 100}{\text{Gennemsnitlige samlede aktiver}}$ |
| Egenkapitalens forrentning = | $\frac{\text{Årets resultat} \times 100}{\text{Gennemsnitlig egenkapital}}$                       |
| Soliditetsgrad =             | $\frac{\text{Egenkapitalen} \times 100}{\text{Balancesummen}}$                                    |

## 7 Ledelsesberetning

### Aalborg Varme A/S' aktiviteter

Aalborg Varme A/S varetager opgaver inden for køb, produktion, distribution, kundeservice og –rådgivning samt udvikling og markedsføring af fjernvarme.

Aalborg Varme A/S drives efter ”hvile-i-sig-selv”- princippet i henhold til lov om varmeforsyning.

Aalborg Varme A/S' udgifter, der i det væsentligste vedrører køb, produktion og distribution af fjernvarme, dækkes af indtægter ved salg af varme.

Aalborg Varme A/S køber ydelser af Aalborg Energi Holding A/S og Aalborg Service A/S vedrørende kommunikation, IT, HR og Løn, økonomi og regnskab samt administration i øvrigt.

Aalborg Varme A/S udfører energirådgivning over for såvel privat- som erhvervskunder i samarbejde med Aalborg Energicenter A/S.

### Udvikling i økonomiske aktiviteter og forhold

Aalborg Varme A/S' regnskab for perioden 1. januar – 31. december 2017 udviser et resultat på 0,0 mio. kr., og selskabets balance pr. 31. december 2017 udviser en egenkapital på 535,0 mio. kr.

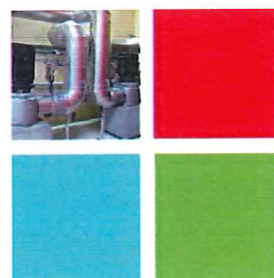
### Udvikling i året

Aalborg Varme A/S oplevede i 2017 en markant vækst der overgår tidligere år, hvilket havde en afsmittede effekt på såvel det samlede tilsluttede areal over året samt den distribuerede varmemængde over året.

I 2017 var den organiske vækst med tilslutning i nye boliger der opføres ekstraordinær stor og samtidigt blev der overtaget flere byer med eksisterende fjernvarmesystemer. Væksten kan dels begrundes med en stor vækstrate i bygningsmassen i Aalborg, som én af de højeste i landet og dels et fortsat stor fokus i Aalborg Varme på udvidelser af forsyningsnettet.

I 2017 er der arbejdet målrettet med kunder og digitalisering i kølvandet på beslutningen fra 2016 om at udskifte alle Aalborg Varmes afregningsmålere til fjernaflæste time-målere. Udskiftningen af målerparken er en smule foran tidsplanen og forventes fortsat afsluttet omkring primo 2020.

I 2017 overtog Aalborg Varme forsyningen i Vaarst-Fjellerad pr. 1. oktober med i alt 280 eksisterende fjernvarmekunder efter et længere forhandlingsforløb. Fjernvarmen vil fortsat de kommende år produceres lokalt på fjernvarmeanlægget til byerne da foranalyserne i forløbet har vist, at det ikke er rentabelt at ledningsforbinde fjernvarmesystemerne grundet for stor afstand.





Ved årsskiftet 2017/2018 overtog Aalborg Varme endvidere fjernvarmeforsyningen i Gandrup-Vester Hassing Varmeforsyning (GVHV), der omfatter i alt 1.832 kunder. Fjernvarmenettet i GVHV er koblet på Nordjyllandsværket og dermed også Aalborg Varmes eksisterende forsyningsnet. Kunderne registreres først i Aalborg Varme med virkning fra 2018 men er resultatet af en forhandlings- og overtagelsesproces der blev afsluttet i 2017.

Varmesalget blev i 2017 på 38,1 mio. m<sup>3</sup> mod et salg i 2016 på 37,4 mio. m<sup>3</sup>.

Året 2017 har været et varmere år end normalt i forhold til de foregående 10 år. I 2017 er der således registreret et graddageantal på 2.632 mod et gennemsnit for de seneste 10 på 2.729, hvilket kan omregnes til at kunderne i området kunne forventes at bruge 3% mindre varme end et normal år.

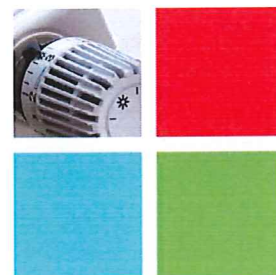
Andelen af overskudsvarme fra Aalborg Portland har i 2017 været 1.426 GJ svarende til 22% af den samlede varme leverance an net og 21 % større end i 2016, hvilket skyldes en øget aktivitet/produktion på cementfabrikken men også at Aalborg Varme har sænket temperaturkravet på fjernvarmeleveringen en del af året og kan nyttiggøre mere overskudsvarme.

I 2017 blev der igen gennemført benchmarking i 6-by-regi på baggrund af regnskabstallene for 2016. Der sammenlignes på en lang række nøgletal, og Aalborg Varme A/S har som strategisk målsætning at være blandt de 3 bedste på udvalgte nøgletal.

| Nøgletal   | 2017 | 2016 |
|--|------|------|
| Samlede omkostninger pr. solgt energienhed                                     | 2    | 1    |
| Produktionsomkostninger i forhold til produceret energi                        | 2    | 1    |
| Varmetab i forhold til længde af ledningsnet                                   | 2    | 2    |
| Spædevand pr. km ledning   | 4    | 4    |
| Administrationsomkostninger ekskl. PSO og tjenestemandspensioner pr. solgt MWh | 4    | 4    |
| Distributionsomkostninger pr. km. ledning (drift og afskrivninger)             | 1    | 1    |
| Pris for opvarmning af et standardhus  | 3    | 1    |

Placering 1-6 – hvor 1 er bedst (Benchmark 2017 er baseret på regnskab 2016 og benchmark 2016 er baseret på regnskab 2015)

Som det fremgår af ovenstående er der plads for forbedring på enkelte nøgletal men opgørelsen er dog også forbundet med en vis usikkerhed i henhold til opgørelsesmetoden. Fx har Aalborg Varme det 2. laveste varmetab i ledningsnettet blandt byerne, når dette opgøres pr. km ledningsnet, hvilket kan være mere retvisende end opgørelsen pr. energienhed.



I 2017 blev energisparekravet til Aalborg Varme øget som følge af udvidelsen af forsyningsområdet til Vaars/Fjellerad samt en nyberegning af sparekravet. På baggrund af en ekstraordinær indsats vedr. energibesparelser i 2016 blev der rettet op på et tidligere underskud og den samlede balance vedr. energibesparelser fremgår af nedenstående tabel.

| Energibesparelser (MWh)       | 2017          | 2016          | 2015           |
|-------------------------------|---------------|---------------|----------------|
| Pålagt energisparemål         | 62.091        | 62.506        | 59.438         |
| Realiserede energibesparelser | 57.798        | 117.189       | 67.743         |
| Årets overskud                | -4.293        | 54.683        | 8.395          |
| <b>Akkumuleret overskud</b>   | <b>29.315</b> | <b>33.609</b> | <b>-21.074</b> |

De samlede realiserede energibesparelser for 2017 udgjorde således 57.798 MWh og er således markant mindre end det rekordstore tal fra 2016 på 117.189 MWh. Med de indberettede besparelser for 2017 er der dog stadig et overskud i balancen, hvilket giver et mindre behov for realisering af energibesparelser i 2018.

Aalborg Varme A/S' kunder tilbydes mulighed for tilslutning til Fjernvarmens Serviceordning. Kunder der tilsluttes serviceordningen betaler et tilmeldingsgebyr, samt et årligt servicegebyr over varmeregningen, og modtager som ydelse, hvert andet år en gennemgang af varmeinstallationerne i ejendommen. I 2017 blev antallet af kunder i forsyningsområdet tilsluttet serviceordningen øget fra 1.571 kunder primo til 1.646 kunder ultimo svarende til en forøgelse på 5%.

Herudover kan nævnes afslutningen på kulafgiftssagen fra perioden 1. december 1998 til 30. juni 1999, som medførte at Aalborg Varme A/S fik medhold via Nordjyllandsværket A/S i Landskatteretten. SKAT har efterfølgende tilbagebetalt 137,7 mio. kr. inkl. rente hvilket har afstedkommet en takstnedsættelse på 1,55 kr. pr. m<sup>3</sup>/m<sup>2</sup> for varmekunderne gældende fra 1. april 2017 til og med 31. december 2018.

### Prisregnskab

Fjernvarmeprisen fastsættes efter "hvile-i-sig-selv"- princippet i henhold til varmeforsyningsloven. Derfor udarbejdes og anmeldes hvert år særskilt prisbudget-/regnskab i overensstemmelse med lovens bestemmelser. Forventet prisregnskab udviser, at der pr. 31. december 2017 er opkrævet 136,6 mio. kr. for meget hos kunderne – overdækning – heraf 78,7 mio. kr. fra kulafgiftssagen. En del af overdækningen stammer fra kulafgiftssagen, som Aalborg Varme A/S via Nordjyllandsværket A/S fik medhold i Landskatteretten. Dette mellemværende med kunderne indregnes i prisfastsættelsen for 2017 og 2018 jf. Energitilsynets godkendelse.

I modsætning til årsregnskabet dækker prisregnskabet alene over de omkostninger, der kan indregnes i priserne. Således opgøres anlægsaktiver i prisregnskabet til kostpris, og prisregnskabets afskrivninger styres af, hvor hurtigt investeringen kan inddækkes hos kunderne. Værdien af anlægsaktiverne i prisregnskabet er på 27,5 mio. kr., hvor års-





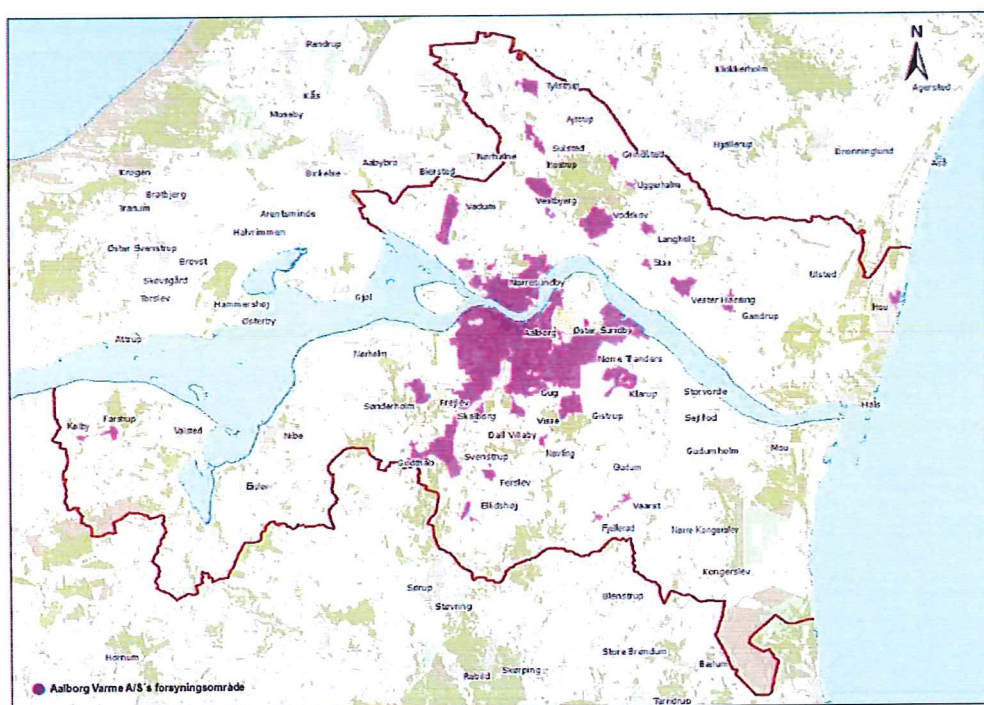
regnskabet udviser en værdi på 554,6 mio. kr. opgjort i henhold til regnskabspraksis for materielle anlægsaktiver.

### Forsyningsområde

Forsyningsområdet omfatter det centrale område, der gennem et sammenhængende ledningsnet forsynes fra Nordjyllandsværket, Aalborg Portland og Reno Nord, samt decentrale områder, der har egen produktion.

Produktionen i de decentrale områder sker via 7 værker under Aalborg Decentrale Værker A/S, der er en del af Aalborg Energi Koncern.

Aalborg Varme A/S' forsyningsområde ses på nedenstående kort.



### Kunder og marked

#### Forsyningsområde

Aalborg Varme A/S har ultimo 2017 en tilslutningsgrad på 98,3 % for det samlede forsyningsområde. Der vurderes dog fortsat de kommende 10 år at være et vækstpotentiale på mere end 20% ved udvidelserne i forsyningsområdet (nybyggeri) samt til de omkringliggende byer jf. Varmeplan Aalborg 2030 og gældende kommuneplan.

Nye og eksisterende bygninger inden for forsyningsområdet samt i områder, der grænser op til forsyningsområdet, forsynes med fjernvarme, når det er samfundsøkonomisk rentabelt samt når forbrugerne accepterer tilbud om tilslutning i de konkrete tilfælde.

### Målere

Der er i 2017 tilsluttet 948 nye kunder, herunder overtagelsen af de 289 fjernvarmekunderne i Vaarst/Fjellerad samt 659 nybyggerier og konverteringer i øvrigt.

Oversigt over antallet af nye målere fremgår af nedenstående tabel.

| Målere (antal)                      | 2017          | 2016   | 2015   |
|-------------------------------------|---------------|--------|--------|
| <b>Målere i alt</b>                 | <b>38.570</b> | 37.622 | 36.612 |
| Heraf fjernaflæste fjernvarmemålere | 11.886        | 1.495  | 1.490  |
| Nettotilgang af målere              | 948           | 1.010  | 2.124  |

Antallet af fjernaflæste målere i tabellen omfatter alle store fjernaflæste målere, der støt stiger i takt med nye kunder der tilsluttes. Ud over storkunderne er en udskiftning af alle nuværende kundemålere i gang. Ultimo 2017 er i alt 12.487 målere tilsluttet det trådløse wireles m-bus netværk.

### Effekt

Effekt for bygninger til boligformål afregnes i m<sup>2</sup> beregnet ud fra beregningsarealet i Bygnings- og Bolig-registeret (BBR) og for bygninger, som ikke er beregnet til boligformål, opgøres beregningsarealet ud fra det maksimale effektbehov, hvor 0,1 kW svarer til 1 m<sup>2</sup>.

| Effekt (beregningsareal 1.000 m <sup>2</sup> ) | 2017          | 2016   | 2015   |
|--|---------------|--------|--------|
| <b>Effekt i alt</b>                            | <b>13.122</b> | 12.642 | 12.482 |

### Salg

Fjernvarmeforbruget afregnes i m<sup>3</sup>, og det giver incitament hos forbrugerne til at investere i eget varmeanlæg og dermed spare forbrug, reducerer ledningstab på grund af lav returledningstemperatur, og giver lavere fjernvarmeafregning for de fleste forbrugere.

| Salg (mio. m <sup>3</sup> ) | 2017        | 2016 | 2015 |
|-----------------------------|-------------|------|------|
| <b>Salg i alt</b>           | <b>38,1</b> | 37,4 | 33,9 |

### Graddage

Salg af fjernvarme er i stor udstrækning afhængigt af klimaet. Et års fjernvarmeforbrug kan ikke umiddelbart sammenlignes med et andet års, idet der for at kunne sammenligne årene skal korrigeres for temperaturforskellene, og det gøres ved hjælp af graddage.



| Graddage       | 2017  | 2016  | 2015  |
|----------------|-------|-------|-------|
| Årets graddage | 2.705 | 2.715 | 2.641 |
| Normalår *)    | 2.785 | 2.799 | 2.789 |

\*) Aalborg Varme A/S har besluttet, at graddagetallet for et Normalår fra og med 2007 baseres løbende på de foregående 10 års gennemsnit i henhold til Dansk Fjernvarmes Graddageregistrering.

#### Energirådgivning

Aalborg Varme A/S' energirådgivning over for storkunder sker primært som en integreret del af den helhedsrådgivning, der udføres fra Aalborg Energicenter A/S. Rådgivning af boligkunder sker for så vidt både i Energicentret, i Aalborg Varme A/S' kundeafsnit og hos samarbejdende VVS-firmaer.

#### Kundetilfredshed og profilering

Det er afgørende for os, at vore kunder er tilfredse med den service, vi tilbyder. Det er også vigtigt for os, at kunderne hurtigt og nemt kan komme i kontakt med os, når de har behov for det.

Aalborg Service A/S varetager regningsudskrivning, inkasso, til- og afmelding, flytning, regningsbetaling m.m. Kunderne betjener vi i tæt samarbejde med de øvrige forsyningsvirksomheder. Det betyder, at vore kunder kan få svar på spørgsmål vedrørende flere forsyningsarter ved at henvende sig ét sted.

På hjemmesiden [www.aalborgforsyning.dk/varme](http://www.aalborgforsyning.dk/varme) kan vore kunder betjene sig selv, når de har tid. Man kan bl.a. melde flytning, give os besked, hvis man ønsker en opringning, indsende måler aflæsning, følge sit forbrug online, få oplysninger om driftsforstyrrelser samt blive opdateret på koncernens anlægsarbejder.

Antallet af skriftlige henvendelser om uregelmæssigheder i kundernes varmeforbrug varierer mellem 70 og 100 stk. pr år. I 2017 blev der registreret 115, hvoraf 88 medførte en refusion på 117.000 m<sup>3</sup>. I næsten alle sagerne er merforbruget forårsaget af fejl på kundernes egne interne anlæg.

#### Samarbejdspartnere

Aalborg Varme A/S' vigtigste eksterne samarbejdspartnere er de tre store varmeleverandører Nordjyllandsværket A/S, I/S Reno Nord og Aalborg Portland A/S, og hertil kommer entreprenører og leverandører.

Hvor Aalborg Varme A/S ikke selv besidder de fornødne kompetencer eller ressourcer samarbejdes med rådgivende firmaer og konsulenter.

Aalborg Varme A/S har også et tæt samarbejde med de øvrige driftsvirksomheder i Miljø- og Energiforvaltningen samt Energi- og Vandkoncernen.



## Produktion

Aalborg Varme A/S køber næsten al varmen ved de tre hovedleverandører – Nordjyllandsværket A/S, Aalborg Portland A/S og I/S Reno Nord. En mindre del produceres på Aalborg Varme A/S' reserve- og spidslastcentraler.

| Varmeproduktion (TJ)                  | 2017         | 2016         | 2015         |
|---------------------------------------|--------------|--------------|--------------|
| Nordjyllandsværket                    | 3.472        | 3.729        | 3.713        |
| Reno-Nord                             | 1.523        | 1.560        | 1.467        |
| Aalborg Portland VG 1                 | 1.046        | 832          | 849          |
| Aalborg Portland VG 2                 | 380          | 344          | 346          |
| Renseanlæg Øst/Vest                   | 6            | 10           | 5            |
| Aalborg Krematorium                   | 3            | 3            | 3            |
| Egenproduktion                        | 251          | 237          | 116          |
| <b>Køb/produktion i alt</b>           | <b>6.681</b> | <b>6.715</b> | <b>6.498</b> |
| Salg – Nørresundby                    | 0            | 0            | 164          |
| <b>Køb/produktion – Aalborg i alt</b> | <b>6.681</b> | <b>6.715</b> | <b>6.662</b> |

## SRO-anlæg

Styring, overvågning og regulering af produktion samt distribution sker ved hjælp af Aalborg Varme A/S' SRO-anlæg. Anlæggets understationer, signalforbindelser samt hovedstation udbygges og moderniseres løbende.

## Fibernet

Kommunikationen sker i stor udstrækning gennem Aalborg Kommunes fibernet. Fibernet ejes af Aalborg Kommune – det skattefinansieret område – og Forsyningsvirksomhederne. Det samlede basisnet udgjorde 253 km. ultimo 2017, hvoraf Aalborg Kommune ejer 110 km., Aalborg Bygas A/S 2 km., Aalborg Renovation 3 km. og Aalborg Varme A/S 138 km.

Den overordnede udbygning af fibernet er afsluttet i 2008, og Aalborg Varme A/S har i den forbindelse omlagt signaludvekslingen fra kobberkabler til fibernet.

Der forventes en videre udbygning af fibernet i fremtiden.

| Fibernet (km)        | 2017  | 2016  | 2015  |
|----------------------|-------|-------|-------|
| Fibernet ultimo året | 137,7 | 137,7 | 137,7 |

Ud over basisfibernet ejer Aalborg Varme A/S 38,7 km opsamlingsnet pr. 31.12.2017 - opsamlingsnet er fibernet, som kun Aalborg Varme A/S benytter.

#### CO<sub>2</sub>-kvoter

Produktion af varme på Nordjyllandsværket samt produktion på de 5 største af Aalborg Varme A/S' reservecentraler er omfattet af EU's kvoteordning. Produktionsstederne er tildelt et antal gratis kvoter.

| CO <sub>2</sub> -kvoter (ton) | 2017            | 2016            | 2015           |
|-------------------------------|-----------------|-----------------|----------------|
| Tildelt egne centraler        | 2.219           | 2.574           | 3.385          |
| Tildelt Nordjyllandsværket    | 134.294         | 171.769         | 216.115        |
| Forbrug egne centraler        | -15.826         | -14.963         | -7.316         |
| Forbrug Nordjyllandsværket    | -263.695        | -283.332        | -282.188       |
| <b>Underskud</b>              | <b>-143.008</b> | <b>-123.952</b> | <b>-70.004</b> |

For 2017 er tildelingen til Aalborg Varme A/S' centraler 2.219 kvoter, og forbruget har været 15.826 kvoter.

Tilsvarende er varmeproduktionen på Nordjyllandsværket tildelt 134.294 kvoter, og forbruget har været 263.695 kvoter.

#### Reservekapacitet

Aalborg Varme A/S har en målsætning om at råde over reservekapacitet, så der altid er en sikker produktionsreserve i en ekstrem vintersituation med de to største enheder ude. Reservecentralerne opgraderes og vedligeholdes, således at de altid er driftsklare. De fem største samt tre mindre centraler med en samlet effekt på 395 MJ/s kan opstartes fra det centrale SRO-anlæg. Aalborg Varme A/S har 12 centraler med en sikker og kontinuert effekt på 410 MJ/s ultimo 2017. Dertil kommer den nye elkedel med en effekt på 35 MW termisk effekt.

#### Spædevand

For at undgå korrosion m.v. er vandet, der cirkulerer i fjernvarmesystemet, behandlet vand af meget høj renhed. Fremstilling af spædevand sker på Nordjyllandsværket, og Aalborg Varme A/S har desuden eget reserveanlæg, der i normale driftssituationer kan opretholde spædevandsforsyningen ved havari på Nordjyllandsværket.

Spædevandsforbruget i 2017 blev 140.400 m<sup>3</sup> mod 150.744 m<sup>3</sup> i 2016.

| Spædevand - udvikling    | 2017 | 2016 | 2015 |
|--------------------------|------|------|------|
| 1.000 M <sup>3</sup> /år | 140  | 151  | 124  |

### Vagt

Aalborg Varme A/S opretholder en rådighedsvagt, der sikrer, at der altid er vagtgående personale til driftsovervågning og opstart af reserveproduktion.

## Distribution

### Ledningsnet

Fjernvarmen sendes fra produktionsstederne ud til forbrugerne gennem isolerede frem- og returløbsledninger.

Ledningsnettet udbygges løbende blandt andet i forbindelse med tilslutning af nye forbrugere. Desuden udskiftes den ældste del af nettet under hensyn til forsyningsikkerhed og driftsøkonomi.

En systematisk udskiftning af den ældste del af nettet blev påbegyndt i 1983. I perioden 1983–2017 er der udskiftet ca. 744 km ledninger, hvilket har haft en positiv indflydelse på nettab og vandtab. Der er renoveret 7,3 km ledningsnet i 2017 i forhold til 8,4 km ledningsnet i 2016.

Ved udgangen af 2017 er stort set alle rør fra før 1981 udskiftet, og ledningsnettet består således af fastskummede rør fra 1981 og senere. Disse rør forventes som udgangspunkt at have en levetid på 50 år, og renoveringsbehovet inden for det nuværende forsyningsområde vil de kommende år vil være meget begrænset, bortset fra ledningsnettet i den del af Nørresundby der blev overtaget fra Nørresundby Fjernvarme i 2015. Hertil kan komme behov for renovering af gammelt net som led i overtagelsen af eksisterende og ældre ledningsnet i omegnsbyerne. Gennemsnitsalderen for ledningsnettet i det samlede forsyningsområde er ultimo 2017 ca. 21 år.

Som tidligere nævnt vil ledningsnettet i Nørresundby blive renoveret de kommende år i forlængelse af overtagelsen. Renoveringen af nettet i området forventes at ske i perioden frem til 2021, men kan justeres løbende jf. ovenstående.

Ledningsnettet termograferes løbende for at lokalisere vand- og varmetab. Fra begyndelsen af 90'erne er alle hovedledninger forsynet med alarmsystemer, der løbende gennemmåles for at spore lækager. I 2017 blev 100% af hovedledningsnettet således termograferet og der blev samtidigt igangsat en yderligere termografering med drone-teknologi ultimo 2017 for at intensivere jagten på utætheder mv. i nettet.

I ledningsnettet er der indbygget ca. 3.700 brønde og ca. 4.900 skabe for afspærring, aftapning og påsætning af vand samt alarmovervågning. Disse brønde og skabe serviceres jævnlige.



| Ledninger (km)                               | 2017    | 2016    | 2015    |
|--|---------|---------|---------|
| Total længde:                                |         |         |         |
| Længde primo                                 | 1.592,0 | 1.547,8 | 1.481,8 |
| Tilgang – etableret                          | 45,9    | 52,3    | 72,8    |
| Afgang – taget ud fra drift                  | 8,3     | 8,1     | 6,8     |
| Længde ultimo                                | 1.629,7 | 1.592,0 | 1.547,8 |
| Heraf transmissionsledninger:                |         |         |         |
| Længde primo                                 | 91,9    | 91,8    | 91,3    |
| Tilgang – etableret                          | 0,1     | 0,4     | 0,5     |
| Afgang – taget ud fra drift incl. korrektion | 29,7    | 0,3     | 0,0     |
| Længde ultimo                                | 62,3    | 91,9    | 91,8    |
| Heraf distributionsledninger:                |         |         |         |
| Længde primo                                 | 851,5   | 826,1   | 786,3   |
| Tilgang – etableret incl. korrektion         | 51,8    | 29,2    | 42,7    |
| Afgang – taget ud fra drift                  | 4,1     | 3,8     | 2,9     |
| Længde ultimo                                | 899,2   | 851,5   | 826,1   |
| Heraf stikledninger:                         |         |         |         |
| Længde primo                                 | 648,7   | 629,9   | 604,2   |
| Tilgang – etableret incl. korrektion         | 23,6    | 23,1    | 29,6    |
| Afgang – taget ud fra drift                  | 4,1     | 4,3     | 3,9     |
| Længde ultimo                                | 668,2   | 648,7   | 629,9   |

#### Pumpestationer

Udpumpning af fjernvarmevand sker dels hos de store producenter, hvor der er installeret hovedpumper, og dels ude i nettet gennem 65 større og mindre pumpestationer. Pumpestationerne udbygges og tilpasses i takt med ændringer i forsyningsforholdene.

| Pumpestationer (antal) | 2017 | 2016 | 2015 |
|------------------------|------|------|------|
| Pumpestationer         | 65   | 64   | 64   |

Registrering af Aalborg Varme A/S' ledningsnet sker via OmkostningsCenter for GIS (OCG), der er ansvarlig for opførelse af årets til- og afgang af ledninger.

### Forsyningssikkerhed

Aalborg Varme A/S har stort fokus på kundernes forsyningssikkerhed, og det er således virksomhedens klare målsætning at sikre forbrugerne fjernvarme hver dag og uden generende afbrydelser af forsyningen.

Sker der fejl i forsyningsnettet, kan vore kunder komme i kontakt med os døgnet rundt. Vores vagtordning sikrer, at vi hurtigt kan rykke ud og genetablere forsyningen.

### Vognpark

Nedenstående viser Aalborg Varme A/S' vognpark.

| Vognpark (antal)  | 2017 | 2016 | 2015 |
|-------------------|------|------|------|
| Vogne primo året  | 54   | 52   | 51   |
| Tilgang           | 11   | 7    | 6    |
| Afgang – solgte   | 5    | 5    | 5    |
| Vogne ultimo året | 60   | 54   | 52   |
| Heraf leaset      | 17   | 5    | 0    |

### IT-plattform

Ny teknologi skal anvendes i takt med, at det fremmer Aalborg Varme A/S' mål. Dette gælder især for distribution af fjernvarme, hvor teknologianvendelse til optimering af leverancesikkerhed, miljøhensyn og økonomi spiller en afgørende rolle.

Aalborg Varme A/S' fagsystemer (GIS, SRO, Termis, Datastream og Mentorplanner) skal udvikles, og størst muligt samspil mellem systemerne skal sikres.

### Salgstakster for varme

Udviklingen i salgstaksterne for varme er angivet i nedenstående tabel. Taksterne er kalkuleret ud fra hvile-i-sig-selv-princippet.

Øvrige pt. gældende takster forefindes på hjemmesiden.

Salgstaksterne er de pt. gældende pr. 31. december hvert år og er angivet i kr. ekskl. moms.

| Salgstakster                              | 2018<br>(01.01.18) | 2017     | 2016     | 2015     |
|---|--------------------|----------|----------|----------|
| Abonnement (pr. måler), pr. år            | 1.000,00           | 1.000,00 | 1.000,00 | 1.000,00 |
| Effekt pr. m <sup>2</sup> -bergningsareal | 14,45              | 14,45    | 13,00    | 12,25    |
| Forbrug pr. m <sup>3</sup> varme          | 14,45              | 14,45    | 13,00    | 12,25    |

## Samfundsansvar

Dette er Aalborg Varme A/S' lovpligtige redegørelse om samfundsansvar (Corporate Social Responsibility, CSR) i overensstemmelse med årsregnskabslovens § 99 a for regnskabsåret 2017.

Hos Aalborg Varme A/S er ansvarlighed og bæredygtighed en naturlig del af den overordnede strategi. Vores tilgang til samfundsansvar, også kaldet CSR (Corporate Social Responsibility), er derfor baseret på en ambition om at fremme en bæredygtig udvikling af samfundet gennem selskabets virke og kompetencer.

Samfundsansvar handler grundlæggende om, at Aalborg Varme A/S tager ansvar for samfundet og dermed respekterer menneskerettigheder, sociale forhold, miljø og klima samt bekæmpelse af korruption.

Samfundsansvaret er i stor grad afspejlet i Aalborg Varme A/S' mission og vision, som er:

### Mission

Vi leverer termisk komfort med fokus på tryghed, bæredygtighed og konkurrenceevne.

### Vision

- Vi vil være en effektiv, konkurrencedygtig og foretrukken leverandør af ydelser,
- Vi prioriterer helhedsløsninger og organiserer vores arbejdsgange, så forvaltningen opleves som en del af den kommunale helhed,
- Vi ønsker at medarbejderne trives samt at de er engagerede, udvikles og udfordres,
- Vi fremmer samarbejde og partnerskaber, såvel internt i forvaltningen som ud ad til,
- Vi benytter og udvikler løsninger og metoder, der matcher kundernes og samfundets behov og ønsker.

Aalborg Varme A/S har endvidere opstillet følgende målsætninger, der kan relateres til arbejdet med CSR.

Målsætningerne er bl.a.:

- At forsyningsområdet, samt markedet i øvrigt, udvides under afvejning af samfundsmæssige, selskabsøkonomiske og miljømæssige forhold
- At prioriteringen af varmekilder løbende sker ud fra en afvejning af de energi- og miljømæssige hensyn samt hensynet til selskabs- og samfundsøkonomisk omkostningseffektivitet
- At alle egne produktionsanlæg løbende vedligeholdes, udvikles og anvendes under hensyn til at optimere energiforbrug og reducere miljøpåvirkning
- At udvikle, vedligeholde og benytte distributionssystemet under hensyn til løbende at optimere energiforbrug og reducere miljøpåvirkning, herunder især

- At sikre kortlægning og løbende forbedringer af miljø- og arbejdsmiljøpåvirkninger samt inddragelse af miljøaspektet ved planlægning af aktiviteter
- At fremme en grøn og bæredygtig omstilling af det danske energisystem gennem udvikling af eget system lokalt såvel som globalt, herunder formidle intern viden
- At udvise lokal og social ansvarlighed i opgaveløsningen samt ved anvendelsen af ressourcer og medarbejdere i almindelighed.

se endvidere <http://www.aalborgforsyning.dk/varme/om-os.aspx>

## Menneskerettigheder

### *Hvad gør Aalborg Varme A/S (beskrivelse af politikken)*

Vi vil støtte og respektere beskyttelsen af internationalt proklamerede menneskerettigheder inden for selskabets indflydelsesområde.

Vi vil ligeledes sikre via personalepolitikken, at vi ikke medvirker til krænkelse af menneskerettighederne, herunder arbejdstagerrettigheder.

#### Arbejdstagerrettigheder

- Vi vil opretholde frihed til organisering og anerkende arbejdstagers ret til kollektive forhandlinger.
- Vi vil støtte afskaffelsen af alle former for tvangsarbejde.
- Vi vil støtte en effektiv afskaffelse af børnearbejde.
- Vi vil støtte afviklingen af diskrimination i arbejds- og ansættelsesforhold.

### *Opnåede resultater i 2017 (beskrivelse af aktiviteter/indsatser for implementering af politikkerne samt resultater)*

Aalborg Varme A/S' personalepolitik bygger på Aalborg Kommunes generelle personalepolitik: "Målgruppen er Aalborg Kommunes ansatte. Det fælles personalepolitik skal medvirke til at give alle ansatte et fælles grundlag for arbejdet i Aalborg Kommune. Aalborg Kommune er og bliver en særlig arbejdsplads, hvor politik, demokrati, medindflydelse og dialog skal være lige så naturligt som tilfredse borgere."

I 2017 er der gennemført en række risikovurderinger samt en arbejdspladsvurdering (APV) som følge af de organisatoriske ændringer, udflytning af arbejdspladser m.v. der har fundet sted. Ændringerne har betydet en del organisatoriske omvæltninger og har afstedkommet et ekstraordinært fokus på trivsel i medarbejdergrupperne.

Samtidigt med organisationsændringerne har der været travlhed i udvalgte afsnit, hvilket der ligeledes er taget hånd om lokalt med ekstra tilførsel af ressourcer samt tilbud om samtaleforløb og lignende for særligt påvirkede medarbejdere.



I tillæg til ovenstående har Aalborg Varme i 2017 faciliteret diverse samarbejder med områdets uddannelses institutioner (AAU og UCN især), herunder tilbudt praktikpladser, studiejobs samt tilbudt information og sparring i forbindelse med diverse faglige/semesterprojekter til gavn for studerende i området. Der er således fx i 2017 ansat to nye studiemedhjælpere i organisationen.

Herudover har Aalborg Varme deltaget i en række forsknings- og udviklingsprojekter der bidrager til ovenstående målsætninger og således understøtter overgangen til et bæredygtigt energisystem.

### *Aktiviteter i fremtiden (beskrivelse af forventninger til fremtiden)*

Der henvises til den vedtagne personalepolitik, jf.

<http://www.aalborg.dk/media/1127050/faelles-personalepolitik-for-aalborg-kommune.pdf>

### **Sociale forhold**

#### *Hvad gør Aalborg Varme A/S (beskrivelse af politikken)*

Vi har i flere år stræbt efter at være en rummelig arbejdsplads med plads til alle typer medarbejdere. Aalborg Varme A/S er en arbejdsplads, hvor der både er plads til – og brug for – rummelighed, forskellighed og mangfoldighed.

I Aalborg Varme A/S tager vi ligeledes ansvar for medarbejdernes trivsel i bred forstand, således er der fokus på sundhed og sikkerhed, og trivsel og arbejdsglæde vægtes højt. Samtidig er der stor opmærksomhed både på det fysiske og psykiske arbejdsmiljø på arbejdspladsen samt forebyggelse af arbejdsulykker ved hele tiden at have fokus på nærved-ulykker. I forbindelse med større ændringer på arbejdspladsen gennemføres risikovurderinger vedr. implicerede medarbejdere og efterfølgende følges der op på trivsel jf. gældende regler (APV).

#### *Måltal for det underrepræsenterede køn*

Det tilstræbes, at hvert køn bør være repræsenteret med en ligelig fordeling, svarende til minimum 40 % i bestyrelsen efter næste byrådsvalg, jf. lov om ligestilling af kvinder og mænd nr. 1678 af 19. december 2013.

Da hele bestyrelsen er politisk valgt, er de ikke uafhængige.

I bestyrelsen, der tiltrådte 31.12.2017, er der 25 % kvinder – i den tidligere bestyrelse var der 12,5 % kvinder.

Medlemmer til bestyrelsen bestemmes i konstitueringsfasen som en del af et politisk forlig, hvilket selskabet ingen indflydelse har på.

Ledelsen består af direktøren, som er en mand, og dermed er der en ligelig fordeling.

Der henvises endvidere til politikker inden for blandt andet:

- Fælles ledelsesgrundlag
- Fælles personalepolitik
- Kompetenceudvikling
- Sundhed

Se endvidere <http://www.aalborg.dk/media/1127044/Aalborg-Kommunes-HR-strategi.pdf>

*Opnåede resultater i 2017 (beskrivelse af aktiviteter/indsatser for implementering af politikkerne samt resultater)*

#### Medarbejdere

En af Aalborg Varme A/S' vigtigste ressourcer er vore medarbejdere. Vi tror på, at succes hviler på vores evne til at samarbejde og skabe synergi gennem en vedholdende og engageret indsats fra hver enkelt medarbejder. Mange opgaver løser vi i teams – enten i den enkelte afdeling eller på tværs i organisationen.

Det er afgørende for os hele tiden at stræbe efter at blive bedre – hele tiden at udvikle os.

Aalborg Varme A/S har et værdigrundlag for ledelse, der, baseret på tillid, fastsætter retning, skaber tilslutning, motiverer og inspirerer – og derved får medarbejderne til at trives og samtidig gøre de rigtige ting i en foranderlig verden.

Aalborg Varme A/S' medarbejdere skal sikres et godt arbejdsmiljø. Dette sker bl.a. gennem MED-udvalget og Aalborg Varme A/S' certificering i følgende ledelsessystemer:

- Miljøledelse DS/EN ISO14001:2015
- Arbejdsmiljøledelse DS/OHSAS18001:2008

I 2017 har der været arbejdet på tværs i Miljø- og Energiforvaltningen sammen med koncernerne om etableringen af et nyt fælles arbejdsmiljø- og miljøledelsessystem til implementering i 2018.

Der har i årets løb været en arbejdsulykke med fravær. Ulykken er analyseret og behandlet i relevante arbejdsmiljøgrupper og givet anledning til bl.a. indskærpelser over for eksterne leverandører/entreprenører.

Derudover har der som nævnt ovenfor været særligt fokus på medarbejdere med stress og mistro generelt. I 2017 har der således som tidligere været mulighed for medarbejdere at blive tilkøbt ”tidlig indsats”, der består af et samtaleforløb med en psykolog. Forløbet består typisk af 5 individuelle samtaler samt en valgfri afsluttende samar-



bejde mellem psykolog, medarbejder og leder. Tilbuddet vurderes generelt at fastholde flere medarbejdere i arbejdet på trods af mistrivsel / stress som ellers vil have ledt til sygefravær.

Der gennemføres syge/fraværssamtaler og laves individuelle planer med alle relevante medarbejder.

Aalborg Varme A/S har købt medarbejderydelser fra Aalborg Energi Holding svarende til ca. 75 medarbejdere i 2017 over for ca. 76 medarbejdere i 2016.

Herudover beskæftigede Aalborg Varme A/S 2 medarbejdere i fleksjob og 2 medarbejdere i studiejob for 2017.

Aalborg Varme A/S har endvidere et tæt samarbejde med områdets uddannelsesinstitutioner, herunder Aalborg Universitet om anvendelse af studiemedarbejdere, praktikanter mv. til styrkelse af de studerendes kompetencer og erhvervsmuligheder.

### *Aktiviteter i fremtiden (beskrivelse af forventninger til fremtiden)*

I Aalborg Energikoncern er et af de 4 strategiske fokusområder i perioden 2018-2029 ”medarbejdere og en fælles koncern”. Medarbejdernes trivsel er således i høj prioritet og de hidtidige aktiviteter relateret til medarbejdernes trivsel forventes fortsat.

I 2018 gennemføres ny klimamåling af medarbejdernes trivsel i koncernen. Som et mål for undersøgelsen i 2018 forventes niveauet ved seneste måling i 2016 fastholdt, hvilket er ambitiøst set i forhold til de gennemførte forandringsprocesser og organisationsforandringer, der er gennemført de seneste to år.

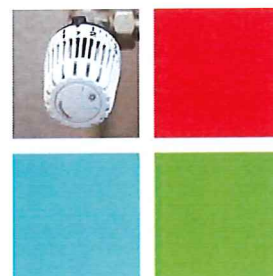
Et særligt indsatsområde i 2018 for Energikoncernen, er arbejdet med en fælles kultur på tværs mellem alle medarbejdere i organisationen. Udvalg bestående af såvel medarbejdere og ledere har således iværksat en række aktiviteter, herunder fælles sociale arrangementer, teambuilding forløb mv. der gennemføres i 2018.

### **Miljø og klima**

#### *Hvad gør Aalborg Varme A/S (beskrivelse af politikken)*

Aalborg Varme A/S' væsentligste påvirkninger af det ydre miljø stammer fra:

- Udledninger til luften (emission) i forbindelse med varmeproduktion, primært fra det centrale kraftvarmeværk og sekundært fra egne varmecentraler.
- Elforbrug i forbindelse med distribution af varme.
- Spædevand til ledningsnettet som følge af vandtab ved utætte ledninger, reparation mv. og bygge- og anlægsaffald i forbindelse med ledningsarbejder.



- Udledning til luften (emission) i forbindelse med vognpark på ca. 50 vogne.

Aalborg Varme A/S har ikke direkte mulighed for at påvirke forureningen og forbruget af ressourcer til varmeproduktion ved eksterne leverandører. Aalborg Varme A/S har dog medvirket til at mindske forureningen og forbruget af varme ved at gennemføre forskellige energisparekampagner samt løbende at arbejde for en øget anvendelse af overskudsvarme.

I forbindelse med udarbejdelsen af Strategien for Grøn omstilling i 2017 har Aalborg Varme desuden påbegyndt en proces frem imod udfasningen af fossile brændsler og deraf følgende markante forbedringer af påvirkningen af klimaet og miljøet. Strategien viser vejen i mod en 100% omstilling til vedvarende energikilder frem i mod 2050 og samtidigt fastholdelsen af en omkostningseffektiv, stabil og sikker varmeforsyning i alle årene.

På den korte strategiske bane arbejder Aalborg Varme A/S især på:

- Øget anvendelse af overskudsvarme fra lokale leverandører,
- Nedbringelse af nettabet og vandtabet i fjernvarmenettet,
- Mulighed for at etablere et storskala varmelager til sæsonforskydning og anvendelse af mere VE
- Øget anvendelse af el via elkedel og varmepumper – især i kombination med overskuds- og omgivelsesvarme.

Der henvises endvidere til bæredygtighedsstrategien også kaldet en bæredygtig forsyning i Aalborg, klimastrategi 2012-2015, jf.

<http://www.aalborg.dk/media/271693/baeredygtighedsstrategi-2013-16.pdf>

<http://climatesolutions.plan.aau.dk/images/1/13/Klimaforebyggelse-Aalborg.PDF>

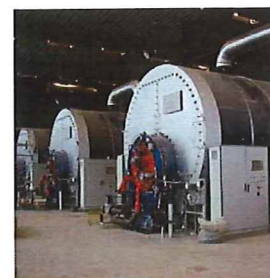
<http://www.aalborgforsyning.dk/media/1818/dok-nr-2012-257498-energi-strategi-for-aalborg-kommune-frem-til-2030-2-.pdf>

*Opnåede resultater i 2017 (beskrivelse af aktiviteter/indsatser for implementering af politikkerne samt resultater)*

#### **Afkøling**

Aalborg Varme A/S' miljøpolitik er også, at betale efter, hvor mange m<sup>3</sup> varmt vand man aftager, og ikke efter hvor mange enheder varme man aftager. Det er derfor en god forretning for den enkelte kunde at trække så meget varme ud af fjervarmevandet som muligt, inden det sendes retur til varmeproducenterne via fjernvarmenettet.

En god afkøling hos forbrugerne er også en fordel for både varmeproducenter og Aalborg Varme A/S. Gennemsnitsafkølingen for en m<sup>3</sup> fjernvarme er ca. 40°C målt over året. Hvis dette tal kun var f.eks. 20°C, skulle der sendes yderligere godt 25 mio. m<sup>3</sup> fjervarmevand – svarende til næsten en fordobling – gennem fjernvarmenettet for at opnå samme effekt ude hos forbrugerne. Jo lavere temperatur returvandet har, desto mindre varmetab er der under transporten tilbage til varmeproducenterne. Mindre mængde fjervarmevand betyder også sparet pumpearbejde.



Samlet betyder en god afkøling af fjernvarmevandet hos forbrugerne en stor energi- og miljøgevinst. Af den grund gør Aalborg Varme A/S en stor indsats for at rådgive om installationer og isolering hjemme hos kunderne, så varmen udnyttes optimalt.

I 2017 blev der for et mindre pilotområde i fjernvarmeområdet vedtaget en ny takst baseret på energifregning og et motivationselement baseret på fremløbs- og returtemperaturen hos kunderne. Erfaringerne med pilotprojektet skal over de kommende år danne grundlag for en vurdering af mulighederne for at udrulle energifregning i hele forsyningsområdet.

#### **Nettab**

Nettabet opstår under transport af varmen frem og tilbage mellem forbrugerne og produktionsanlæggene. Varmetabet er primært afhængigt af rørenes isolering og vandets temperatur.

#### **Vandtab**

Aalborg Varme A/S tilsætter løbende spædevand til ledningsnettet som følge af vandtab ved utætte ledninger samt anlægsarbejder på ledningsanlæg mv.

#### **Grønt vand**

Aalborg Varme har som følge af et stigende vandtab i fjernvarmenettet over de seneste år, iværksat en ekstraordinær indsats for at nedbringe dette tab, og dermed forbruget af spædevand. Indsatsen har i 2017 omfattet en detaljeret termografering af ledningsnettet, eftersyn af kundeinstallationer i forbindelse med udskiftning af målere samt tilsætning af grønt sporstof til fjernvarmevandet i 4. kvartal 2017 og en massiv kommunikationsindsats i tilknytning her til. Farvestoffet er ugiftigt, men gør lækager i systemet meget synlige ved brud i fx kundeinstallationer og ledningsnet og har allerede i løbet af få måneder nedbragt vandtabet betydeligt. Vandtabet i ledningsnettet således reduceret fra over 150.000 m<sup>3</sup> i 2016 til 140.000 m<sup>3</sup> i 2017 og forventes at falde yderligere på trods af udvidelserne af systemet.

#### **Overskudsvarme**

Overskudsvarme er CO<sub>2</sub>-neutral og har derfor højeste prioritet i Aalborg Varme A/S. Det betyder, at Aalborg Portland og Reno-Nord så vidt muligt leverer al den varme, de producerer, mens Nordjyllandsværket dækker resten af varmebehovet. Aalborg Varme A/S' egne centraler fungerer mest som reserver.

Aalborg Varme A/S har opnået følgende resultater i henhold til nedennævnte udvalgte nøgletal:

|                                     | Måltal<br>2017 | 2017    | 2016    | 2015    |
|-------------------------------------|----------------|---------|---------|---------|
| CO <sub>2</sub> -udledning i ton    | 147.162        | 131.278 | 139.340 | 126.055 |
| Afkøling i °C                       | 36,0           | 35,7    | 35,8    | 37,3    |
| Nettab i pct. (graddage korrigeret) | 17,7           | 16,9    | 17,6    | 17,4    |
| Vandtab i m <sup>3</sup>            | 110.000        | 140.400 | 150.744 | 123.923 |
| Overskudsvarme i pct.               | 35,8           | 44,3    | 40,9    | 41,1    |

For yderligere nøgletal angående miljø og klima henvises endvidere til Aalborg Varme A/S' grønne regnskaber, jf.

<http://www.aalborgforsyning.dk/varme/om-os.aspx>

Herudover har Aalborg Varme A/S opnået følgende resultater i 2017:

- Der er renoveret 8,4 km transmissions- og distributionsledninger med tilhørende stikledninger.
- Der har været en nettotilgang på 948 kunder.

### Aktiviteter i fremtiden (beskrivelse af forventninger til fremtiden)

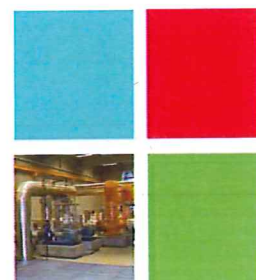
Aalborg Varme A/S' overordnede miljømål er:

Aalborg Kommune har i samarbejde med Aalborg Universitet udarbejdet Energivision 2050. Det er energivisionens mål, at Aalborg Kommune i 2050 skal være 100 % uafhængig af fossile brændsler.

Udarbejdelsen af Strategien for grøn omstilling nævnt ovenfor rummer desuden de væsentligste elementer i fremtidige miljømålene for Aalborg Varme A/S

I tillæg nævnes at Aalborg Varme A/S indgår sammen med en række andre aktører i initiativet Smart Aalborg – der har til formål at fremme bæredygtige aktiviteter – hvor der samtidigt er stort fokus på brugerinddragelse/samskabelse samt udnyttelse af mulighederne ved digitaliseringen. Specifikt for Aalborg Varme som forsyningsselskab er det integration af den store viden knyttet til nye fjernaflæste forbrugsmålere til effektivisering af den samlede forsyning samt involvering af kunderne generelt.

Generelt forsøger Aalborg Varme A/S at få indflydelse på alle initiativer på miljøområdet, der vedrører virksomhedens forretningsområde.





Aalborg Varme A/S' arbejde og strategi er i øvrigt forankret i de kommunale strategier: Bæredygtighedsstrategi, Energistrategi og Klimastrategi, jf.

<http://www.aalborg.dk/media/271693/baeredygtighedsstrategi-2013-16.pdf>

<http://climatesolutions.plan.aau.dk/images/1/13/Klimaforebyggelse-Aalborg.PDF>

<http://www.aalborgforsyning.dk/media/1818/dok-nr-2012-257498-energistrategi-for-aalborg-kommune-frem-til-2030-2-.pdf>

## **Bekæmpelse af korruption**

### *Hvad gør Aalborg Varme A/S (beskrivelse af politikken)*

Aalborg Varme A/S' indkøbspolitik bygger på Aalborg Kommunes generelle indkøbspolitik: "Varer og tjenesteydelser indkøbt til Aalborg Kommune skal være bæredygtige og opfylde minimumskrav til arbejds løn, arbejdsforhold, arbejdsmiljø, miljø, klima, demokrati og social ansvarlighed. Varer og tjenesteydelser fra virksomheder, der er certificerede efter EMAS, ISO14001 og OHSAS 18001 eller lignende certificerede systemer skal prioriteres, og miljø- og bæredygtighedsmærkede produkter vil blive foretrukket, hvor det er teknisk, kvalitetsmæssigt og økonomisk muligt".

### *Opnåede resultater i 2017 (beskrivelse af aktiviteter/indsatser for implementering af politikkerne samt resultater)*

Lager & Indkøb under Aalborg Service A/S foretager mange indkøb for Aalborg Varme A/S, og således sikres mindst mulig risiko med hensyn til korruption, herunder økonomisk udnyttelse og bestikkelse.

Herudover udbyder Aalborg Varme A/S alle sine køb af tjenesteydelser i licitation, hvor de væsentligste kriterier for valg af leverandør er laveste pris til bedste kvalitet.

### *Aktiviteter i fremtiden (beskrivelse af forventninger til fremtiden)*

Der henvises til den vedtagne indkøbspolitik, jf.

<http://www.aalborg.dk/media/633559/indkoebspolitik.pdf>

## **Regnskab sammenholdt med budget**

Årsbudgettet, der indgår i regnskabet, tager udgangspunkt i det godkendte budget af bestyrelsen den 14. december 2017. Af sammenligningsgrunde er ligeledes medtaget det godkendte budget af den 17. november 2016.

De væsentligste afvigelser mellem regnskab og budget er inden for følgende områder, jf. side 34:

- Der er en mindreindtægt fra varmesalg på cirka 4,2 mio. kr. excl. ændring i regulatorisk overdækning mv. pga. mindre varmesalg end forventet.
- Køb af varme og egenproduktion – der er en mindreudgift på cirka 39,2 mio. kr. pga. mindre behov for varmekøb samt ingen større udfald ved primære leverandører.

- Udgifter til vedligeholdelse af ledninger og målere mv. incl. etablering af stik-ledninger og omlægning af stik- der er en merudgift på cirka 10,4 mio. kr. som til dels modsvares af en merindtægt på stikledningsbidrag på cirka 6,2 mio. kr.
- Mindre administrationsudgifter pga. mindre samlet udgifter til ydelsesaftaler samt mindre omkostninger til fast ejendom.

### **Kapitalberedskab**

Aalborg Varme A/S har rentebærende gældforpligtelser for 96,1 mio. kr.

Aalborg Varme A/S har en soliditetsgrad på 44,8 %.

### **Risici**

#### *Drift*

Aalborg Varme A/S anvender på driftssiden store og anerkendte leverandører.

Selv om Aalborg Varme A/S har monopol på at levere varme inden for forsyningsområdet, er det vigtigt at sikre forbrugerne lavest mulige varmepriser og høj grad af forsyningsikkerhed. Aalborg Varme A/S har i dag en af landets billigste priser.

Længevarende havari på Nordjyllandsværket og/eller Aalborg Portland og Reno Nord kan betyde væsentligt forøgede varmepriser. Denne risiko er i nogen grad forsikringsmæssigt afdækket.

#### *Erstatningskrav mod Elsam A/S / DONG Energy A/S*

I forbindelse med Konkurrencemyndighedernes afgørelse vedrørende Elsam A/S' udnyttelse af sin førende markedsposition for årene 2003-2006 deltager Aalborg Varme A/S via Neas Energy A/S (tidligere Nordjysk Elhandel A/S) i et sagsanlæg mod Elsam A/S for at få refunderet det for meget betalte. Sagen behandles i Sø- og Handelsretten og forventes afsluttet i sommeren 2019.

Der er ikke indregnet beløb i regnskabet for 2016 vedrørende det ovennævnte forhold.

#### *Markedsrisici*

Stordriftsfordele ved at være en del af Aalborg Energi Koncern er medvirkende til at sikre konkurrenceevnen.

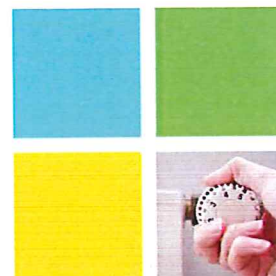
#### *Valuta- og renterisici*

Aalborg Varme A/S har ingen valuta- eller renterisici af betydning.

### **Væsentlige begivenheder og forholds indflydelse på årsregnskabet**

#### *Kulafgiftssag*

Aalborg Varme A/S har via Nordjyllandsværket A/S (tidligere Vattenfall A/S/Elsam Kraft A/S) afsluttet et udestående med SKAT vedrørende kul- og olieafgifter for kraftvarme-



produktion. Afgifter for 1. december 1998 – 30. juni 1999, i alt 69 mio. kr., og 137,7 mio. kr. incl. renter, er tilbagebetalt fra SKAT ultimo 2016. Beløbet tilbageføres til forbrugerne i perioden 1. april 2017 til 31. december 2018.

#### *Hensættelse til tjenestemandspensionsforpligtelse*

Ifølge varmemforsyningsloven vil der ikke kunne udgiftsføres beløb på baggrund af såkaldte aktuarmæssige beregninger af tjenestemandspensionsforpligtelsen for Aalborg Varme A/S samt andelen af forpligtelsen for Administrationen.

I nærværende årsrapport 2017 er årets omkostning til tjenestemandspension derfor kun optaget til den udbetalte tjenestemandspensionsværdi, således at årets nett hensættelse er nul kr.

Tjenestemandspensionsforpligtelsen er opgjort i henhold til den aktuarmæssige beregning pr. 31.12.2017.

Forpligtelsen er påvirket af krav fra Finanstilsynet, om at ændre tjenestemandspensionsstilbagediskonteringsrenten fra 2 % til -2 %. Procenten er fremkommet ved at diskonteringsrenten er sat ned fra 2 % til noget nær 0, men derudover skal der indregnes 2 % i inflation, så grundslagsrenten bliver -2 %. Herudover er forventet levealder justeret, jf. Finanstilsynets seneste offentliggjorte benchmark for levetidsforudsætninger, herunder de forventede fremtidige levetidsforbedringer.

#### *Over-/underdækning*

Regnskabet for 2017 er udarbejdet så det nu afspejler prisregnskabet for 2017, og dermed er der kun indregnet nødvendige omkostninger og indtægter, og reinvesteringer på eksisterende anlæg er udgiftsført, jf. anmeldelsesreglerne for udarbejdelse af prisregnskabet over for Energitilsynet.

Regnskabet for 2017 udviser dermed et 0-resultat, idet årets over-/underdækning er indarbejdet i nettoomsætningen.

#### *Begivenheder efter balancedagen*

Der er efter regnskabsårets udløb ikke indtruffet begivenheder, der vil kunne påvirke årsrapporten væsentligt.

#### *Den forventede økonomiske udvikling*

For Aalborg Varme A/S bliver 2018 et nulresultat.





# Budget

1. januar - 31. december

|   | 2017<br>Intern<br>Regnskab<br><br>1.000 kr. | 2017<br>Revideret<br>budget<br>14-12-2017<br>1.000 kr. | 2017<br>Oprindeligt<br>budget<br>17-11-2016<br>1.000 kr. |
|---|---|--|--|
| <b>Nettoomsætning</b>                                     |   |  |  |
| - Abonnement  | 38.251                                      | 38.273   | 37.500   |
| - Effekt  | 187.511                                     | 187.802  | 203.360  |
| - M <sup>3</sup> -salg                                    | 579.015                                     | 582.856  | 595.200  |
| - Periodisering af omsætning                              | 15.093                                      | 0  | 0  |
| - Kraftvarmetillæg  | 6.099                                       | 6.065  | 8.500  |
| - Ændring i regulatorisk overdækning mv.                  | 2.095                                       | 53.752   | 12.526   |
| - Engrossalg og andet salg                                | 2.032                                       | 766  | 500  |
| - Periodiseret byggemodnings- og investeringsbidrag       | 886   | 886  | 800  |
| - Stikledningsbidrag                                      | 15.686                                      | 9.500  | 6.000  |
| - Arbejde for 3. mand                                     | 2.883                                       | 3.500  | 3.500  |
| - Øvrige indtægter  | 634   | 650  | 798  |
| <b>Nettoomsætning i alt</b>                               | <b>850.185</b>                              | <b>884.050</b>   | <b>868.684</b>   |
| <b>Produktionsomkostninger</b>                            |   |  |  |
| - Egenproduktion - reserve                                | -33.112                                     | -23.492  | -24.804  |
| - Køb af varme  | -583.850                                    | -632.668   | -621.254   |
| - Drift og vedligeholdelse af centraler og pumpestationer | -33.565                                     | -35.441  | -43.955  |
| - Afskrivninger   | -3.414                                      | -3.414   | -3.263   |
| <b>Produktionsomkostninger i alt</b>                      | <b>-653.941</b>                             | <b>-695.015</b>  | <b>-693.276</b>  |
| <b>BRUTTORESULTAT</b>                                     | <b>196.244</b>                              | <b>189.035</b>   | <b>175.408</b>   |
| <b>Distributionsomkostninger</b>                          |   |  |  |
| - Vedligeholdelse af ledninger og målere mv.              | -94.311                                     | -83.904  | -73.225  |
| - Køb af energibesparelser mv.                            | -29.885                                     | -31.235  | -25.691  |
| - Afskrivninger   | -35.378                                     | -35.395  | -36.105  |
| <b>Distributionsomkostninger i alt</b>                    | <b>-159.574</b>                             | <b>-150.534</b>  | <b>-135.021</b>  |
| <b>Administrationsomkostninger</b>                        |   |  |  |
| - Administration  | -36.002                                     | -43.389  | -41.516  |
| - Afskrivninger   | -666  | -667   | -987   |
| <b>Administrationsomkostninger i alt</b>                  | <b>-36.668</b>                              | <b>-44.056</b>   | <b>-42.503</b>   |
| <b>Andre indtægter</b>                                    | <b>2.321</b>                                | <b>6.972</b>   | <b>2.540</b>   |
| <b>Andre udgifter</b>                                     | <b>-3.984</b>                               | <b>-2.747</b>  | <b>1.899</b>   |
| <b>RESULTAT AF PRIMÆR DRIFT</b>                           | <b>-1.661</b>                               | <b>-1.330</b>  | <b>2.323</b>   |
| Finansielle indtægter                                     | 4.390                                       | 4.093  | 539  |
| Finansielle omkostninger                                  | -2.729                                      | -2.763   | -2.862   |
| <b>ÅRETS RESULTAT</b>                                     | <b>0</b>                                    | <b>0</b>   | <b>0</b>   |



# Resultatopgørelse

1. januar - 31. december

| Note                                   | 2017<br>1.000 kr. | 2016<br>1.000 kr. |
|--|-------------------|-------------------|
| 1 Nettoomsætning                       | 850.185           | 670.153           |
| 2 Produktionsomkostninger              | 661.820           | 535.690           |
| <b>Bruttoresultat</b>                  | <b>188.365</b>    | <b>134.463</b>    |
| 3 Distributionsomkostninger            | 156.643           | 171.234           |
| 4 Administrationsomkostninger          | 35.271            | 32.657            |
| <b>Resultat af ordinær drift</b>       | <b>-3.549</b>     | <b>-69.428</b>    |
| 5 Andre indtægter                      | 2.321             | 2.373             |
| 6 Andre udgifter                       | 433               | 3.965             |
| <b>Resultat før finansielle poster</b> | <b>-1.661</b>     | <b>-71.020</b>    |
| 7 Finansielle indtægter                | 4.390             | 73.043            |
| 8 Finansielle omkostninger             | -2.729            | -2.023            |
| <b>ÅRETS RESULTAT</b>                  | <b>0</b>          | <b>0</b>          |

# Balance

31. december

| Note | AKTIVER                                    | 2017<br>1.000 kr. | 2016<br>1.000 kr. |
|------|--|-------------------|-------------------|
|      | <b>ANLÆGSAKTIVER</b>                       |                   |                   |
| 9    | <b>Materielle anlægsaktiver</b>            |                   |                   |
|      | Grunde og bygninger                        | 17.060            | 21.611            |
|      | Produktionsanlæg og maskiner               | 511.710           | 525.381           |
|      | Andre anlæg og driftsmateriel              | 4.997             | 5.521             |
|      | Materielle anlæg under udførelse           | 20.826            | 16.184            |
|      | <b>Materielle anlægsaktiver i alt</b>      | <b>554.593</b>    | <b>568.697</b>    |
|      | <b>Finansielle anlægsaktiver</b>           |                   |                   |
|      | Øvrige kapitalandele                       | 11                | 11                |
| 10   | Andre tilgodehavender                      | 111.396           | 85.690            |
|      | <b>Finansielle anlægsaktiver i alt</b>     | <b>111.407</b>    | <b>85.701</b>     |
|      | <b>ANLÆGSAKTIVER I ALT</b>                 | <b>666.000</b>    | <b>654.398</b>    |
|      | <b>OMSÆTNINGSAKTIVER</b>                   |                   |                   |
|      | <b>Tilgodehavender</b>                     |                   |                   |
|      | Tilgodehavende fra salg og tjenesteydelser | 158.405           | 185.094           |
|      | Tilgodehavende tilknyttede virksomheder    | 439               | 0                 |
| 11   | Andre tilgodehavender                      | 33.288            | 100               |
|      | <b>Tilgodehavender i alt</b>               | <b>192.132</b>    | <b>185.194</b>    |
|      | <b>Værdipapirer</b>                        | <b>191.767</b>    | <b>0</b>          |
|      | <b>Likvide beholdninger</b>                | <b>145.149</b>    | <b>221.168</b>    |
|      | <b>OMSÆTNINGSAKTIVER I ALT</b>             | <b>529.048</b>    | <b>406.362</b>    |
|      | <b>AKTIVER I ALT</b>                       | <b>1.195.048</b>  | <b>1.060.760</b>  |

# Balance

31. december

| Note | PASSIVER  | 2017<br>1.000 kr. | 2016<br>1.000 kr. |
|------|---|-------------------|-------------------|
|      | <b>EGENKAPITAL</b>  |                   |                   |
| 12   | Virksomhedskapital  | 100.000           | 100.000           |
|      | Overført resultat   | 435.000           | 435.000           |
|      | <b>EGENKAPITAL I ALT</b>                                  | <b>535.000</b>    | <b>535.000</b>    |
|      | <b>HENSATTE FORPLIGTELSE</b>                              |                   |                   |
|      | Ikke opkrævet tjenestemandspension                        | 91.052            | 65.346            |
|      | Reguleringsmæssig overdækning                             | 1.628             | 2.597             |
| 14   | <b>HENSATTE FORPLIGTELSE I ALT</b>                        | <b>92.680</b>     | <b>67.943</b>     |
|      | <b>GÆLD</b>   |                   |                   |
|      | <b>Langfristede forpligtelser</b>                         |                   |                   |
| 16   | Realkreditinstitutter                                     | 92.164            | 94.536            |
| 15   | Periodiseret Byggemodnings- og investeringsbidrag         | 52.079            | 34.322            |
|      | <b>Langfristede forpligtelser i alt</b>                   | <b>144.243</b>    | <b>128.858</b>    |
|      | <b>Kortfristede forpligtelser</b>                         |                   |                   |
| 16   | Kortfristet andel af gæld til realkreditinstitutter       | 2.373             | 2.318             |
| 15   | Kortfristet andel af byggemodnings- og investeringsbidrag | 1.266             | 886               |
|      | Leverandører af varer og tjenesteydelser                  | 58.393            | 35.849            |
|      | Gæld til tilknyttede virksomheder                         | 157.358           | 64.554            |
| 17   | Anden gæld  | 0                 | 4.411             |
| 18   | Periodeafgrænsningsposter                                 | 67.179            | 83.260            |
| 19   | Overdækning efter Varmeforsyningsloven                    | 57.881            | 0                 |
| 20   | Overdækning efter Varmeforsyningsloven kulafgift          | 78.675            | 137.681           |
|      | <b>Kortfristede forpligtelser i alt</b>                   | <b>423.125</b>    | <b>328.959</b>    |
|      | <b>GÆLD I ALT</b>   | <b>567.368</b>    | <b>457.817</b>    |
|      | <b>PASSIVER I ALT</b>                                     | <b>1.195.048</b>  | <b>1.060.760</b>  |
| 21   | Eventualaktiver   |                   |                   |
| 22   | Sikkerhedsstillelser og eventualforpligtelser             |                   |                   |
| 23   | Nærtstående parter  |                   |                   |
| 26   | Anvendt regnskabspraksis                                  |                   |                   |

# Pengestrømsopgørelse

1. januar - 31. december

| Note   | 2017<br>1.000 kr. | 2016<br>1.000 kr. |
|--|-------------------|-------------------|
| <b>Driftsaktiviteter</b>                             |                   |                   |
| Årets resultat                                       | 0                 | 0                 |
| 24 Reguleringer                                      | 35.249            | 35.970            |
| 25 Ændringer i driftskapital                         | 87.920            | 40.036            |
| <b>Pengestrømme fra drift før finansielle poster</b> | <b>123.169</b>    | <b>76.006</b>     |
| Renteindbetalinger og lignende                       | 4.390             | 73.043            |
| Renteomkostninger og lignende                        | -2.729            | -3.694            |
| <b>Pengestrømme fra driftsaktivitet</b>              | <b>124.830</b>    | <b>145.355</b>    |
| <b>Investeringsaktiviteter</b>                       |                   |                   |
| Køb af materielle anlægsaktiver                      | -30.424           | -21.759           |
| Investerings- og byggemodningsbidrag                 | 19.023            | 10.691            |
| Salg af materielle anlægsaktiver                     | 4.637             | 18.615            |
| <b>Pengestrømme fra investeringsaktiviteter</b>      | <b>-6.764</b>     | <b>7.547</b>      |
| <b>Finansieringsaktiviteter</b>                      |                   |                   |
| Optagelse af gæld hos kreditinstitutter              | 0                 | 100.000           |
| Afdrag af gæld til kreditinstitutter                 | -2.318            | -1.475            |
| <b>Pengestrømme fra finansieringsaktiviteter</b>     | <b>-2.318</b>     | <b>98.525</b>     |
| <b>Ændringer i likvider</b>                          | <b>115.748</b>    | <b>251.427</b>    |
| Likvide beholdninger, primo                          | 221.168           | -30.259           |
| <b>Likvide beholdninger, ultimo</b>                  | <b>336.916</b>    | <b>221.168</b>    |
| <b>Likvider specificeres således:</b>                |                   |                   |
| Likvide beholdninger                                 | 145.149           | 221.168           |
| Værdipapirer   | 191.767           | 0                 |



# Egenkapitalopgørelse

31. december

|   | Virksomhedskapital<br>1.000 kr. | Overført<br>resultat<br>1.000 kr. | Egenkapital i<br>alt<br>1.000 kr. |
|---|---------------------------------|-----------------------------------|-----------------------------------|
| Egenkapital, pr. 1. januar 2017           | 100.000                         | 435.000                           | 535.000                           |
| Årets resultat                            | 0                               | 0                                 | 0                                 |
| <b>Egenkapital, pr. 31. december 2017</b> | <b>100.000</b>                  | <b>435.000</b>                    | <b>535.000</b>                    |

# Noter

1. januar - 31. december

|   | 2017<br>1.000 kr. | 2016<br>1.000 kr. |
|---|-------------------|-------------------|
| <b>NOTE 1 - Nettoomsætning</b>                                  |                   |                   |
| Abonnement  | 38.251            | 37.514            |
| Effekt  | 187.511           | 184.211           |
| Kraftvarmetillæg  | 6.099             | 7.191             |
| M <sup>3</sup> -salg  | 579.015           | 548.234           |
| Periodisering   | 15.093            | -57.593           |
| Ændring i overdækning   | 1.125             | -125.377          |
| Ændring i reguleringsmæssig overdækning                         | 970               | 62.268            |
| Engrossalg og andet salg  | 2.032             | 334               |
| Investerings- og byggemodningsbidrag                            | 886               | 672               |
| Stikledningsbidrag  | 15.686            | 6.999             |
| Arbejde for 3. mand   | 2.883             | 5.041             |
| Øvrige indtægter  | 634               | 659               |
| <b>Nettoomsætning i alt</b>                                     | <b>850.185</b>    | <b>670.153</b>    |
| <b>NOTE 2 - Produktionsomkostninger</b>                         |                   |                   |
| Egenproduktion - reserve  | 33.112            | 28.842            |
| Køb af varme  | 583.850           | 466.374           |
| Drift og vedligeholdelse af centraler og pumpestationer         | 41.444            | 37.211            |
| Afskrivninger   | 3.414             | 3.263             |
| <b>Produktionsomkostninger i alt</b>                            | <b>661.820</b>    | <b>535.690</b>    |
| <b>NOTE 3 - Distributionsomkostninger</b>                       |                   |                   |
| Vedligeholdelse af ledninger og målere mv.                      | 119.804           | 131.868           |
| Arbejde for 3. mand   | 1.461             | 2.998             |
| Afskrivninger   | 35.378            | 36.368            |
| <b>Distributionsomkostninger i alt</b>                          | <b>156.643</b>    | <b>171.234</b>    |
| <b>NOTE 4 - Administrationsomkostninger</b>                     |                   |                   |
| Administration  | 6.470             | 8.127             |
| Fordeling af omkostninger anvendt på eget arbejder, investering | -1.943            | -787              |
| Revisor   | 387               | 172               |
| Advokat   | 3.171             | 758               |
| Lokaleomkostninger  | 1.302             | 2.429             |
| IT  | 3.247             | 4.257             |
| Uddannelse, møder og rejser                                     | 1.065             | 860               |
| Ydelsesaftale med Aalborg Energi Holding A/S                    | 8.310             | 4.556             |

**NOTE 4 - Administrationsomkostninger(fortsat)**

Ydelsesaftale med Aalborg Decentrale Værker A/S  
Ydelsesaftale med Aalborg Service A/S  
Afskrivninger

**Administrationsomkostninger i alt**

Lønninger, andre omkostninger til social sikring og andre personaleomkostninger er omkostningsført under følgende poster indtil 31. marts 16

Produktionsomkostninger

Distributionsomkostninger

Administrationsomkostninger

Lønninger, andre omkostninger til social sikring og andre personaleomkostninger er omkostningsført under følgende poster i alt

Gennemsnitligt antal beskæftigende medarbejder

**NOTE 5 - Andre indtægter**

Udlejning af antenneplads

Øvrige indtægter

**Andre indtægter i alt****NOTE 6 - Andre udgifter**

Tab ved afhændelse af materielle anlægsaktiver

**Andre udgifter i alt****NOTE 7 - Finansielle indtægter**

Andre finansielle indtægter

Afkast Danske Capital

Renteindtægt fra SKAT

**Finansielle indtægter i alt****NOTE 8 - Finansielle omkostninger**

Andre finansielle omkostninger

Låneomkostninger og gebyrer

**Finansielle omkostninger i alt**

|   | 2017<br>1.000 kr. | 2016<br>1.000 kr. |
|---|-------------------|-------------------|
|   | 0                 | -140              |
|   | 12.596            | 11.468            |
|   | 666               | 957               |
| <b>Administrationsomkostninger i alt</b>  | <b>35.271</b>     | <b>32.657</b>     |
|   |                   |                   |
| <b>Lønninger, andre omkostninger til social sikring og andre personaleomkostninger er omkostningsført under følgende poster indtil 31. marts 16</b> |                   |                   |
| Produktionsomkostninger   | 0                 | 4.190             |
| Distributionsomkostninger   | 0                 | 4.691             |
| Administrationsomkostninger   | 0                 | 1.214             |
| <b>Lønninger, andre omkostninger til social sikring og andre personaleomkostninger er omkostningsført under følgende poster i alt</b>               | <b>0</b>          | <b>10.095</b>     |
| <b>Gennemsnitligt antal beskæftigende medarbejder</b>   | <b>0,0</b>        | <b>72,4</b>       |
|   |                   |                   |
| <b>NOTE 5 - Andre indtægter</b>   |                   |                   |
| Udlejning af antenneplads   | 780               | 685               |
| Øvrige indtægter  | 1.541             | 1.688             |
| <b>Andre indtægter i alt</b>  | <b>2.321</b>      | <b>2.373</b>      |
|   |                   |                   |
| <b>NOTE 6 - Andre udgifter</b>  |                   |                   |
| Tab ved afhændelse af materielle anlægsaktiver  | 433               | 3.965             |
| <b>Andre udgifter i alt</b>   | <b>433</b>        | <b>3.965</b>      |
|   |                   |                   |
| <b>NOTE 7 - Finansielle indtægter</b>   |                   |                   |
| Andre finansielle indtægter   | 635               | 542               |
| Afkast Danske Capital   | 1.809             | 0                 |
| Renteindtægt fra SKAT   | 1.946             | 72.501            |
| <b>Finansielle indtægter i alt</b>  | <b>4.390</b>      | <b>73.043</b>     |
|   |                   |                   |
| <b>NOTE 8 - Finansielle omkostninger</b>  |                   |                   |
| Andre finansielle omkostninger  | -2.608            | -1.771            |
| Låneomkostninger og gebyrer   | -121              | -252              |
| <b>Finansielle omkostninger i alt</b>   | <b>-2.729</b>     | <b>-2.023</b>     |

NOTE 9 - Materielle anlægsaktiver

|                                      | Grunde og bygninger<br>1.000 kr. | Produktions- anlæg og maskiner<br>1.000 kr. | Andre anlæg og driftsmateriel<br>1.000 kr. | Materielle anlæg under udførelse<br>1.000 kr. | Materielle anlægsaktiver i alt<br>1.000 kr. |
|--------------------------------------|----------------------------------|---|--|---|---|
| Samlet anskaffelsessum primo         | 21.778                           | 604.432                                     | 6.527                                      | 16.184  | 648.921                                     |
| Tilgang i året                       | 105                              | 25.220                                      | 457  | 30.424  | 56.206                                      |
| Afgang i året                        | 4.573                            | 657   | 172  | 25.782  | 31.184                                      |
| <b>Samlet anskaffelsessum ultimo</b> | <b>17.310</b>                    | <b>628.995</b>                              | <b>6.812</b>                               | <b>20.826</b>                                 | <b>673.943</b>                              |
| Akkumulerede afskrivninger primo     | 167                              | 79.051                                      | 1.006                                      | 0   | 80.224                                      |
| Afskrivninger vedr. årets afgang     | 0                                | 160   | 172  | 0   | 332   |
| Årets af- og nedskrivninger          | 83                               | 38.394                                      | 981  | 0   | 39.458                                      |
| <b>Samlede afskrivninger ultimo</b>  | <b>250</b>                       | <b>117.285</b>                              | <b>1.815</b>                               | <b>0</b>                                      | <b>119.350</b>                              |
| <b>Bogført værdi ultimo</b>          | <b>17.060</b>                    | <b>511.710</b>                              | <b>4.997</b>                               | <b>20.826</b>                                 | <b>554.593</b>                              |
| <b>Bogført værdi primo</b>           | <b>21.611</b>                    | <b>525.381</b>                              | <b>5.521</b>                               | <b>16.184</b>                                 | <b>568.697</b>                              |

Specifikation af af- og nedskrivninger

|                                    | Produktions- omkostninger | Distributions- omkostninger | Administrations- omkostninger | I alt         |
|------------------------------------|---------------------------|-----------------------------|-------------------------------|---------------|
| Bygninger                          | 0                         | 0                           | 83                            | 83            |
| Produktionsanlæg og maskiner       | 3.414                     | 34.980                      | 0                             | 38.394        |
| Andre anlæg og driftsmateriel      | 0                         | 398                         | 583                           | 981           |
|                                    | 3.414                     | 35.378                      | 666                           | 39.458        |
| Tab ved salg af aktiver            | 4.572                     | 498                         | 0                             | 5.070         |
| Salgssum af solgte aktiver         | -4.550                    | -87                         | 0                             | -4.637        |
| <b>Af- og nedskrivninger i alt</b> | <b>3.436</b>              | <b>35.789</b>               | <b>666</b>                    | <b>39.891</b> |



|  | 31.12.2017<br>1.000 kr. | 31.12.2016<br>1.000 kr. |
|--|-------------------------|-------------------------|
| <b>NOTE 10 - Andre tilgodehavender</b>                             |                         |                         |
| Gældsbev, Aalborg Service A/S                                      | 16.620                  | 16.620                  |
| Administration og Service  | 3.724                   | 3.724                   |
| Ikke opkrævet tjenestemandspension ultimo                          | 91.052                  | 65.346                  |
| <b>Andre tilgodehavender i alt</b>                                 | <b>111.396</b>          | <b>85.690</b>           |
| <b>NOTE 11 - Andre tilgodehavender</b>                             |                         |                         |
| Tilgodehavende moms  | 31.543                  | 0                       |
| Sikkerhedsstillelse SKAT - mineralolie                             | 100                     | 100                     |
| Øvrige tilgodehavender   | 1.645                   | 0                       |
| <b>Andre tilgodehavender i alt</b>                                 | <b>33.288</b>           | <b>100</b>              |
| <b>Note 12 - Egenkapital</b>                                       |                         |                         |
| Virksomhedskapitalen består af 100.000 aktier á nominelt DKK 1.000 |                         |                         |
| Virksomhedskapitalen har udviklet sig således:                     |                         |                         |
| Virksomhedskapital 1. januar                                       | 100.000                 | 100.000                 |
| Virksomhedskapital 31. december                                    | <b>100.000</b>          | <b>100.000</b>          |
| <b>Note 13 - forslag til resultatdisponering</b>                   |                         |                         |
| Overført resultat  | 0                       | 0                       |
| <b>Note 14 - HENSATTE FORPLIGTELSE I ALT</b>                       |                         |                         |
| <b>Ikke opkrævet tjenestemandspension</b>                          |                         |                         |
| Pensionsforpligtelse primo   | 65.346                  | 72.197                  |
| Årets genberegning af forpligtelse                                 | 25.706                  | -6.851                  |
|  | 91.052                  | 65.346                  |
| Årets nettohensættelse   | 0                       | 0                       |
| <b>Ikke opkrævet tjenestemandspension ultimo</b>                   | <b>91.052</b>           | <b>65.346</b>           |
| <b>Reguleringsmæssig overdækning</b>                               |                         |                         |
| Reguleringsmæssig overdækning primo                                | 2.597                   | 64.866                  |
| Ændring i reguleringsmæssig overdækning                            | -969                    | -62.269                 |
| <b>Reguleringsmæssig overdækning ultimo</b>                        | <b>1.628</b>            | <b>2.597</b>            |
| <b>HENSATTE FORPLIGTELSE I ALT</b>                                 | <b>92.680</b>           | <b>67.943</b>           |
| <b>Note 15 - Periodiseret byggemodnings- og investeringsbidrag</b> |                         |                         |
| Byggemodningsbidrag  | 31.314                  | 22.656                  |
| Investeringsbidrag   | 22.031                  | 12.552                  |
|  | <b>53.345</b>           | <b>35.208</b>           |
| Efter 5 år   | 47.014                  | 30.779                  |
| Mellem 1 og 5 år   | 5.065                   | 3.543                   |
| Langfristet del  | <b>52.079</b>           | <b>34.322</b>           |
| Inden for 1 år   | 1.266                   | 886                     |
|  | <b>53.345</b>           | <b>35.208</b>           |

|  | 31.12.2017<br>1.000 kr. | 31.12.2016<br>1.000 kr. |
|--|-------------------------|-------------------------|
| <b>Note 16 - Realkreditinstitutter</b>                                   | <b>94.537</b>           | <b>96.854</b>           |
| Efter 5 år   | 82.095                  | 84.701                  |
| Mellem 1 og 5 år   | 10.069                  | 9.835                   |
| Langfristet del  | <b>92.164</b>           | <b>94.536</b>           |
| Inden for 1 år   | 2.373                   | 2.318                   |
|  | <b>94.537</b>           | <b>96.854</b>           |
| <b>Note 17 - Anden gæld</b>  |                         |                         |
| Skyldig moms   | 0                       | 4.411                   |
| <b>Anden gæld i alt</b>  | <b>0</b>                | <b>4.411</b>            |
| <b>Note 18 - Periodeafgrænsningsposter</b>                               |                         |                         |
| Periodisering af omsætningen   | 42.500                  | 57.593                  |
| Forudbetalinger fra kunder   | 24.679                  | 25.667                  |
| <b>Periodeafgrænsningsposter i alt</b>                                   | <b>67.179</b>           | <b>83.260</b>           |
| <b>NOTE 19 - Overdækning efter Varmeforsyningsloven</b>                  |                         |                         |
| Overdækning primo  | 0                       | 12.304                  |
| Årets ændring i overdækning  | 57.881                  | -12.304                 |
| <b>Overdækning ultimo</b>  | <b>57.881</b>           | <b>0</b>                |
| <b>NOTE 20 - Overdækning efter Varmeforsyningsloven - kulafgiftsagen</b> |                         |                         |
| Overdækning primo  | 137.681                 | 0                       |
| Årets ændring i overdækning  | -59.006                 | 137.681                 |
| <b>Overdækning ultimo</b>  | <b>78.675</b>           | <b>137.681</b>          |

#### NOTE 21 - Eventualaktiver

I forbindelse med Konkurrencemyndighedernes afgørelse vedrørende Elsam A/S/DONG Energy A/S' udnyttelse af sin førende markedsposition for årene 2003-2006 deltager Aalborg Varme A/S via Neas Energy A/S (tidligere Nordjysk Elhandel A/S) i et sagsanlæg mod Elsam A/S/Dong Energy A/S for at få refunderet det for meget betalte. Sagen behandles i Sø- og Handelsretten og forventes afsluttet i sommeren 2019.

Der er ikke indregnet beløb i regnskab for 2017 vedrørende ovennævnte forhold.

#### NOTE 22 - Sikkerhedsstillelser og eventualforpligtelser

Pant til sikkerhed for gæld til Realkredit Danmark er der afgivet pant på 100 mio. kr. med sikkerhed i selskabets grunde og bygninger samt tekniske anlæg, som ultimo er bogført til 102,0 mio. kr.

Aalborg Varme A/S har indgået leasingaftaler med Nordania Finans vedr. leje af vogne. Leasingaftalerne udløber mellem den 26/4 og 28/9 2022. Den resterende leasingforpligtelse udgør 712.168 kr.

Aalborg Varme A/S har indgået leasingaftaler med Mercedes-Benz Finans vedr. leje af vogne. Leasingaftalerne udløber mellem den 16/2 og 19/4 2023. Den resterende leasingforpligtelse udgør 2.490.854 kr.

Aalborg Varme A/S har indgået leasingaftaler med Toyota Finansielle Services vedr. leje af vogne. Leasingaftalerne udløber mellem den 1/7 2021 og 29/7 2022. Den resterende leasingforpligtelse udgør 348.129 kr.

|   | 31.12.2017 | 31.12.2016 |
|---|------------|------------|
| Leasingforpligtelser fra operationel leasing. | 1.000 kr.  | 1.000 kr.  |
| Samlede frettidige leasingydelse:             |            |            |
| Indenfor 1 år                                 | 735        | 0          |
| Mellem 1 og 5 år                              | 2.741      | 0          |
| Efter 5 år                                    | 75         | 0          |

#### NOTE 23 - Nærtstående parter

Alle materialer og forbrugsgoder købes hos Aalborg Service A/S, Logistik & Indkøb, og hos Aalborg Service A/S er der købt administration, varer og tjenesteydelser.

Aalborg Varme A/S køber lønomkostninger samt administration fra Aalborg Energi Holding A/S

Aalborg Varme A/S køber varme fra Nordjyllandsværket A/S og Aalborg Decentrale Værker A/S.

Aalborg Varme A/S køber energibesparelser fra Aalborg Energicenter A/S

Aalborg Varme A/S sælger tjenesteydelser (løn- og vogntimer) til Aalborg Decentrale Værker A/S i henhold til administrationsaftalen herom.

Alle handler med nærtstående parter er indgået på markedsmæssige vilkår.

|   | 31.12.2017    | 31.12.2016    |
|---|---------------|---------------|
|   | 1.000 kr.     | 1.000 kr.     |
| <b>NOTE 24 - Pengestrømsopgørelse - reguleringer</b>              |               |               |
| Renteindtægter og lignende indtægter                              | -4.390        | -73.043       |
| Renteudgifter og lignende indtægter                               | 2.729         | 2.023         |
| Af- og nedskrivninger inkl. tab og gevinst ved salg               | 39.891        | 44.553        |
| Periodiseret investering- og byggemodningsbidrag                  | -886          | -672          |
| Ændring reguleringsmæssig overdækning                             | -970          | -62.268       |
| Ændring i underdækning  | -1.125        | 125.377       |
| <b>Reguleringer i alt</b>   | <b>35.249</b> | <b>35.970</b> |
| <b>NOTE 25 - Pengestrømsopgørelse - ændringer i driftskapital</b> |               |               |
| Ændringer i tilgodehavender                                       | -6.937        | -33.725       |
| Ændringer i leverandører mv.                                      | 94.857        | 73.761        |
| <b>Ændringer i driftskapital i alt</b>                            | <b>87.920</b> | <b>40.036</b> |

#### Note 26 - Honorar til generalforsamlingsvalgt revisor

Der henvises til koncernregnskabet, som fremgår af årsrapporten for Aalborg Energi Holding A/S.

## **Note 27 - Anvendt regnskabspraksis**

Aalborg Varme A/S er aflagt efter årsregnskabslovens bestemmelser i regnskabsklasse stor C.

Det skal dog bemærkes, at Aalborg Varme A/S underlagt bekendtgørelse af lov om varmeforsyning nr. 772 af 24. juli 2000 med senere ændringer og som følge heraf skal følge de særlige regler heri.

Årsregnskabet er aflagt i danske kroner.

### **Generelt om indregning og måling**

Regnskabet er udarbejdet med udgangspunkt i det historiske kostprisprincip.

Indtægter indregnes i resultatopgørelsen i takt med, at de indtjenes. Herudover indregnes værdireguleringer af finansielle aktiver og forpligtelser, der måles til dagsværdi eller amortiseret kostpris. Endvidere indregnes i resultatopgørelsen alle omkostninger, der er afholdt for at opnå årets indtjening, herunder afskrivninger, nedskrivninger og hensatte forpligtelser samt tilbageførsler som følge af ændrede regnskabsmæssige skøn af beløb, der tidligere har været indregnet i resultatopgørelsen.

Aktiver indregnes i balancen, når det er sandsynligt, at fremtidige økonomiske fordele vil tilflyde selskabet, og aktivets værdi kan måles pålideligt.

Forpligtelser indregnes i balancen, når det er sandsynligt, at fremtidige økonomiske fordele vil fragå selskabet, og forpligtelsens værdi kan måles pålideligt.

Ved første indregning måles aktiver og forpligtelser til kostpris. Efterfølgende måles aktiver og forpligtelser som beskrevet for hver enkelt regnskabspost nedenfor.

Visse finansielle aktiver og forpligtelser måles til amortiseret kostpris, hvorved der indregnes en konstant effektiv rente over løbetiden. Amortiseret kostpris opgøres som oprindelig kostpris med fradrag af afdrag og tillæg/fradrag af den akkumulerede afskrivning af forskellen mellem kostprisen og det nominelle beløb. Herved fordeles kurs- tab og gevinst over løbetiden.

Ved indregning og måling tages hensyn til forudsigelige tab og risici, der fremkommer, inden årsrapporten aflægges, og som be- eller afkræfter forhold, der eksisterede på balancedagen.

### **Resultatopgørelsen**

#### *Nettoomsætning*

Indtægter omfatter periodiseret abonnement, salg af varme mv. Nettoomsætningen indregnes eks. moms og afgifter, når risikoovergangen til køber har fundet sted.

Stikledningsbidrag indgår som en del af de driftsmæssige indtægter uden periodisering.



### *Produktionsomkostninger*

Produktionsomkostninger omfatter de omkostninger, der afholdes for at opnå årets nettoomsætning. Herunder indgår direkte og indirekte omkostninger til indkøb af varme og andre ydelser samt produktion af varme samt afskrivninger.

### *Distributionsomkostninger*

I distributionsomkostninger indregnes omkostninger, der er afholdt til drift og vedligeholdelse af ledningsnet, pumpestationer, brønde m.m. samt afskrivninger.

### *Administrationsomkostninger*

I administrationsomkostninger indregnes omkostninger, der er afholdt i året til ledelse og administration, herunder omkostninger til det administrative personale, ledelse, kontorlokaler og kontoromkostninger samt afskrivninger.

### *Andre indtægter og udgifter*

Andre indtægter og udgifter indeholder regnskabsposter af sekundær karakter i forhold til virksomhedens hovedaktiviteter, herunder lejeindtægter.

### *Finansielle poster*

Finansielle indtægter og omkostninger indregnes i resultatopgørelsen med de beløb, der vedrører regnskabsåret. Finansielle poster omfatter renteindtægter og -omkostninger.

## **Balance**

### *Materielle anlægsaktiver*

Materielle anlægsaktiver omfatter grunde og bygninger, produktionsanlæg og maskiner samt anlæg og driftsmateriel. Materielle anlægsaktiver måles til kostpris med fradrag af akkumulerede af- og nedskrivninger.

Der foretages lineære afskrivninger over den forventede brugstid baseret på en vurdering af aktivernes forventede brugstider.

### *Afskrivninger*

De forventede brugstider for materielle anlægsaktiver er:

| Levetider          | År    |
|--------------------|-------|
| Domicilbygninger   | 50    |
| Tekniske bygninger | 50    |
| Fjernvarmerør      | 30-50 |
| Fibernet           | 30    |

| Levetider (forsat)                   | År   |
|--------------------------------------|------|
| Maskinanlæg og behandlingsanlæg      | 25   |
| Tekniske installationer og elanlæg   | 20   |
| Pumper                               | 15   |
| SRO-udstyr                           | 10   |
| Vogne                                | 7    |
| EDB-hardware – nyt                   | 0-5  |
| EDB-software – opgradering/udvikling | 0-3  |
| Øvrige driftsmateriel og inventar    | 5-10 |

Restværdien på grunde og bygninger revurderes årligt.

Nyanlæg aktiveres mens renoveringer, udskiftninger samt forbedringer udgiftsføres under resultatopgørelsen.

Anskaffelser i regnskabsåret afskrives forholdsmæssigt efter det tidspunkt, hvor anskaffelsen er blevet taget i brug, dog bliver fjernvarmeledninger først afskrevet i det efterfølgende år efter ibrugtagelsestidspunktet. Der afskrives ikke på grunde.

Fortjeneste og tab ved afhændelse af materielle anlægsaktiver opgøres som forskellen mellem salgsprisen med fradrag af salgsomkostninger og den regnskabsmæssige værdi på salgstidspunktet. Fortjeneste eller tab indregnes i resultatopgørelsen under andre indtægter eller andre udgifter.

#### *Nedskrivninger*

Der foretages i medfør af notat af 15. april 2011 fra Erhvervsstyrelsen ikke nedskrivningstest. Nedskrivningstest foretages alene, når begivenheder indtræffer, som indikerer en værdiforringelse.

#### *Finansielle anlægsaktiver*

Opkrævningsret under andre tilgodehavender ud over 1 år vedrører tjenestemandspensioner, der er opført som forpligtelser ifølge uafdækkede pensionstilsagn, og reguleres hvert år ifølge ny genberegning af årets og den historiske pensionsforpligtelse.

Øvrige finansielle anlægsaktiver måles til amortiseret kostpris, der sædvanligvis svarer til nominal værdi.

#### *Tilgodehavender*

Tilgodehavender måles til amortiseret kostpris, der sædvanligvis svarer til nominalværdi. Værdien reduceres med nedskrivninger til imødegåelse af forventede tab.

#### *Periodeafgrænsningsposter*

Periodeafgrænsningsposter indregnet under aktiver omfatter forudbetalte omkostninger vedrørende efterfølgende regnskabsår.

#### *Hensættelse til tjenestemandspensioner*

Forpligtigelser ifølge uafdækkede pensionstilsagn opføres som gæld i balancen, og reguleres hvert år ifølge ny genberegning af årets og den historiske pensionsforpligtigelse.

#### *Realkreditlån*

Lån indregnes ved låneoptagelsen til det modtagne provenu med fradrag af afholdte transaktionsomkostninger. I efterfølgende perioder måles lånene til amortiseret kostpris, således at forskellen mellem provenuet og den nominelle værdi indregnes i resultatopgørelsen som en rentekomkostning over låneperioden.

Prioritetsgæld er således målt til amortiseret kostpris, der for kontantlån svarer til lånets restgæld. For obligationslån svarer amortiseret kostpris til en restgæld beregnet som lånets underliggende kontantværdi på låneoptagelsestidspunktet reguleret med en over afdragstiden foretaget afskrivning af lånets kursregulering på optagelsestidspunktet.

#### *Langfristede gældsforpligtelser*

Investerings- og byggemodningsbidrag opføres som anden gæld, der indtægtsføres over brugstiden på 30-50 år. Afskrivningsperioden afspejler de tilsvarende gennemsnitlige materielle anlægsaktiver.

#### *Andre gældsforpligtelser*

Andre gældsforpligtelser måles til amortiseret kostpris, som i al væsentlighed svarer til dagsværdien.

#### *Periodeafgrænsningsposter*

Periodeafgrænsningsposter indregnet under forpligtelser omfatter modtagne forudbetalinger vedrørende indtægter i efterfølgende regnskabsår.

#### *Regulatorisk over- og underdækning*

Underdækninger vedrørende tidligere perioder, som i de kommende år kan indregnes i taksterne og opkræves hos forbrugerne, er indregnet i balancen under posten "Regulatorisk underdækning" via nettoomsætningen i det omfang, selskabet forventer at opkræve underdækningen.

Overdækninger vedrørende tidligere perioder, som i de kommende år skal indregnes i taksterne og tilbagebetales til forbrugerne, er indregnet i balancen under posten "Regulatorisk overdækning" via nettoomsætningen.

### **Pengestrømsopgørelse**

Pengestrømsopgørelsen viser selskabets pengestrømme for året opdelt på drifts-, investerings- og finansieringsaktivitet, årets forskydning i likvider samt selskabets likvider ved årets begyndelse og slutning.

#### *Pengestrøm fra driftsaktivitet*

Pengestrøm fra driftsaktiviteten opgøres som årets resultat reguleret for ændring i driftskapitalen og ikke kontante resultatposter som af- og nedskrivninger og hensatte forpligtelser. Driftskapitalen omfatter omsætningsaktiver minus kortfristede gældsforpligtelser eksklusive de poster, der indgår i likvider.

#### *Pengestrøm fra investeringsaktivitet*

Pengestrøm fra investeringsaktiviteten omfatter pengestrømme fra køb og salg af immaterielle, materielle og finansielle anlægsaktiver.

#### *Pengestrøm fra finansieringsaktivitet*

Pengestrøm fra finansieringsaktiviteten omfatter pengestrømme fra optagelse og tilbagebetaling af langfristede gældsforpligtelser samt ind- og udbetalinger til og fra selskabsdeltagerne.

#### *Likvider*

Likvide midler består af likvide beholdninger og værdipapirer.

Pengestrømsopgørelsen kan ikke udledes alene af det offentliggjorte regnskabsmateriale.