

# Årsrapport 2018

## Aalborg Varme A/S

Aalborg Varme A/S  
Nefovej 50  
9310 Vodskov

CVR-nr. 37271616

Årsrapporten er fremlagt og godkendt på selskabets  
ordinære generalforsamling den 14/5 2019.



Thomas Bjørn Roldskov  
Dirigent

Udgiver: Aalborg Varme A/S

Udgivelse: 11. april 2019

Sagsnr.: 2018-080838

Dok.nr.: 2018-080838-9

Titel: Årsrapport 2018

## Indholdsfortegnelse

1	Ledelsens regnskabspåtegning .....	4
2	Den uafhængige revisors revisionspåtegning.....	5
3	Selskabsoplysninger .....	8
4	Organisation.....	9
5	Hoved- og nøgletal .....	10
6	Forklaring af nøgletal.....	11
7	Ledelsesberetning .....	12
8	Resultatopgørelse .....	36
9	Balance .....	37
10	Pengestrømsopgørelse .....	39
11	Egenkapitalopgørelse.....	40
12	Noter .....	41

## 1 Ledelsens regnskabspåtegning

Bestyrelse og direktion har dags dato behandlet og godkendt årsrapporten for Aalborg Varme A/S for regnskabsåret 1. januar – 31. december 2018.

Årsrapporten er aflagt efter årsregnskabsloven.

Årsregnskabet giver efter vores opfattelse et retvisende billede af Aalborg Varme A/S' aktiver, passiver og finansielle stilling pr. 31. december 2018 samt af resultatet af Aalborg Varme A/S' aktiviteter og pengestrømme for 2018.

Ledelsesberetningen indeholder efter vores opfattelse en retvisende redegørelse for de forhold beretningen omhandler.

Årsrapporten indstilles til generalforsamlingens godkendelse.

Nørresundby, den 11. april 2019

Direktion:



Jesper Høstgaard-Jensen

Direktør

Nørresundby, den 11. april 2019

Bestyrelse:



Lasse P. N. Olsen

Formand



Ole Risager

Næstformand



Lene Krabbe Dahl



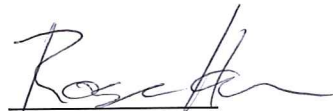
Lasse Frimand Jensen



Tobias Bøgeskov Eriksen



Carsten Kristensen



Rose Marie Sloth Hansen



Jan Nymark Thaysen



## 2 Den uafhængige revisors revisionspåtegning

Til kapitalejeren i Aalborg Varme A/S

### **Konklusion**

Det er vores opfattelse, at årsregnskabet giver et retvisende billede af selskabets aktiver, passiver og finansielle stilling pr. 31. december 2018 samt af resultatet af selskabets aktiviteter og pengestrømme for regnskabsåret 1. januar – 31. december 2018 i overensstemmelse med årsregnskabsloven.

Vi har revideret årsregnskabet for Aalborg Varme A/S for regnskabsåret 1. januar - 31. december 2018, der omfatter resultatopgørelse, balance, pengestrømsopgørelse, egenkapitalopgørelse og noter, herunder anvendt regnskabspraksis ("regnskabet").

### **Grundlag for konklusion**

Vi har udført vores revision i overensstemmelse med internationale standarder om revision og de yderligere krav, der er gældende i Danmark. Vores ansvar ifølge disse standarder og krav er nærmere beskrevet i revisionspåtegningens afsnit *Revisors ansvar for revisionen af regnskabet*. Vi er uafhængige af selskabet i overensstemmelse med internationale etiske regler for revisorer (IESBA's Etiske regler) og de yderligere krav, der er gældende i Danmark, ligesom vi har opfyldt vores øvrige etiske forpligtelser i henhold til disse regler og krav. Det er vores opfattelse, at det opnåede revisionsbevis er tilstrækkeligt og egnet som grundlag for vores konklusion.

### **Fremhævelse af forhold i regnskabet**

Vi henleder opmærksomheden på note 25 i årsregnskabet, som beskriver den usikkerhed, der er omkring den af selskabet opgjorte overdækning og opgørelsen af selskabets egenkapital. Vores konklusion er ikke modificeret vedrørende dette forhold.

### **Udtalelse om ledelsesberetningen**

Ledelsen er ansvarlig for ledelsesberetningen.

Vores konklusion om regnskabet omfatter ikke ledelsesberetningen, og vi udtrykker ingen form for konklusion med sikkerhed om ledelsesberetningen.

I tilknytning til vores revision af regnskabet er det vores ansvar at læse ledelsesberetningen og i den forbindelse overveje, om ledelsesberetningen er væsentligt inkonsistent med regnskabet eller vores viden opnået ved revisionen eller på anden måde synes at indeholde væsentlig fejlinformation.

Vores ansvar er derudover at overveje, om ledelsesberetningen indeholder krævede oplysninger i henhold til årsregnskabsloven.

Baseret på det udførte arbejde er det vores opfattelse, at ledelsesberetningen er i overensstemmelse med årsregnskabet og er udarbejdet i overensstemmelse med årsregnskabslovens krav. Vi har ikke fundet væsentlig fejlinformation i ledelsesberetningen.

### **Ledelsens ansvar for regnskabet**

Ledelsen har ansvaret for udarbejdelsen af et årsregnskab, der giver et retvisende billede i overensstemmelse med årsregnskabsloven. Ledelsen har endvidere ansvaret for den interne kontrol, som ledelsen anser for nødvendig for at udarbejde et regnskab uden væsentlig fejlinformation, uanset om denne skyldes besvigelser eller fejl.

Ved udarbejdelsen af regnskabet er ledelsen ansvarlig for at vurdere selskabets evne til at fortsætte driften; at oplyse om forhold vedrørende fortsat drift, hvor dette er relevant; samt at udarbejde regnskabet på grundlag af regnskabsprincippet om fortsat drift, medmindre ledelsen enten har til hensigt at likvidere selskabet, indstille driften eller ikke har andet realistisk alternativ end at gøre dette.

### **Revisors ansvar for revisionen af regnskabet**

Vores mål er at opnå høj grad af sikkerhed for, om regnskabet som helhed er uden væsentlig fejlinformation, uanset om denne skyldes besvigelser eller fejl, og at afgive en revisionspåtegning med en konklusion. Høj grad af sikkerhed er et højt niveau af sikkerhed, men er ikke en garanti for, at en revision, der udføres i overensstemmelse med internationale standarder om revision og de yderligere krav, der er gældende i Danmark, altid vil afdække væsentlig fejlinformation, når sådan findes. Fejlinformationer kan opstå som følge af besvigelser eller fejl og kan betragtes som væsentlige, hvis det med rimelighed kan forventes, at de enkeltvis eller samlet har indflydelse på de økonomiske beslutninger, som brugerne træffer på grundlag af regnskabet.

Som led i en revision, der udføres i overensstemmelse med internationale standarder om revision og de yderligere krav, der er gældende i Danmark, foretager vi faglige vurderinger og opretholder professionel skepsis under revisionen. Herudover:

- Identificerer og vurderer vi risikoen for væsentlig fejlinformation i regnskabet, uanset om denne skyldes besvigelser eller fejl, udformer og udfører revisionshandlinger som reaktion på disse risici samt opnår revisionsbevis, der er tilstrækkeligt og egnet til at danne grundlag for vores konklusion. Risikoen for ikke at opdage væsentlig fejlinformation forårsaget af besvigelser er højere end ved væsentlig fejlinformation forårsaget af fejl, idet besvigelser kan omfatte sammensværgelser, dokumentfalsk, bevidste udeladelser, vildledning eller tilsidesættelse af intern kontrol.
- Opnår vi forståelse af den interne kontrol med relevans for revisionen for at kunne udforme revisionshandlinger, der er passende efter omstændighederne, men ikke for at kunne udtrykke en konklusion om effektiviteten af selskabets interne kontrol.
- Tager vi stilling til, om den regnskabspraksis, som er anvendt af ledelsen, er passende, samt om de regnskabsmæssige skøn og tilknyttede oplysninger, som ledelsen har udarbejdet, er rimelige.
- Konkluderer vi, om ledelsens udarbejdelse af regnskabet på grundlag af regnskabsprincippet om fortsat drift er passende, samt om der på grundlag af det opnåede revisionsbevis er væsentlig usikkerhed forbundet med begivenheder eller forhold, der kan skabe betydelig tvivl om selskabets evne til at fortsætte driften. Hvis vi konkluderer, at der er en væsentlig usikkerhed, skal vi i vores revisionspåtegning gøre opmærksom på oplysninger herom i regnskabet eller, hvis sådanne oplysninger ikke er tilstrækkelige, modificere vores konklusion. Vores konklusioner er baseret på det

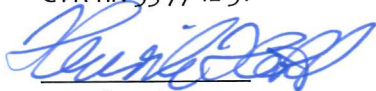
revisionsbevis, der er opnået frem til datoen for vores revisionspåtegning. Fremtidige begivenheder eller forhold kan dog medføre, at selskabet ikke længere kan fortsætte driften.

- Tager vi stilling til den samlede præsentation, struktur og indhold af regnskabet, herunder noteoplysningerne, samt om regnskabet afspejler de underliggende transaktioner og begivenheder på en sådan måde, at der gives et retvisende billede heraf.

Vi kommunikerer med den øverste ledelse om blandt andet det planlagte omfang og den tidsmæssige placering af revisionen samt betydelige revisionsmæssige observationer, herunder eventuelle betydelige mangler i intern kontrol, som vi identificerer under revisionen.

Aalborg, den 11. april 2019

PricewaterhouseCoopers  
Statsautoriseret Revisionspartnerselskab  
CVR-nr. 33 77 12 31



Henrik Holst  
Statsautoriseret revisor  
Mne 9397



Claus Dalager  
Statsautoriseret revisor  
Mne 26745

### 3 Selskabsoplysninger

Aalborg Varme A/S  
Nefovej 50, Stae  
9310 Vodskov

[www.aalborgforsyning.dk/varme](http://www.aalborgforsyning.dk/varme)

E-mail: [Fjernvarme@aalborg.dk](mailto:Fjernvarme@aalborg.dk)

Telefon: 99 31 48 00

#### **Aktionær og moderselskab**

Aalborg Energi Holding A/S er eneaktionær og moderselskab.

#### **Bestyrelse**

Bestyrelsen er sammensat af 8 generalforsamlingsvalgte medlemmer. Efter den ekstraordinære generalforsamling den 31. december 2017 konstituerede bestyrelsen sig pr. 31. december 2017 således:

Lasse Puertas Navarro Olsen – formand  
Ole Risager – næstformand  
Lene Krabbe Dahl  
Tobias Bøgeskov Eriksen  
Rose Marie Sloth Hansen  
Lasse Frimand Jensen  
Carsten Kristensen  
Jan Nymark Thaysen

#### **Direktion**

Direktør Jesper Høstgaard-Jensen

#### **Revisor**

PricewaterhouseCoopers, Statsautoriseret Revisionspartnerselskab

#### **Bankforbindelse**

Danske Bank A/S

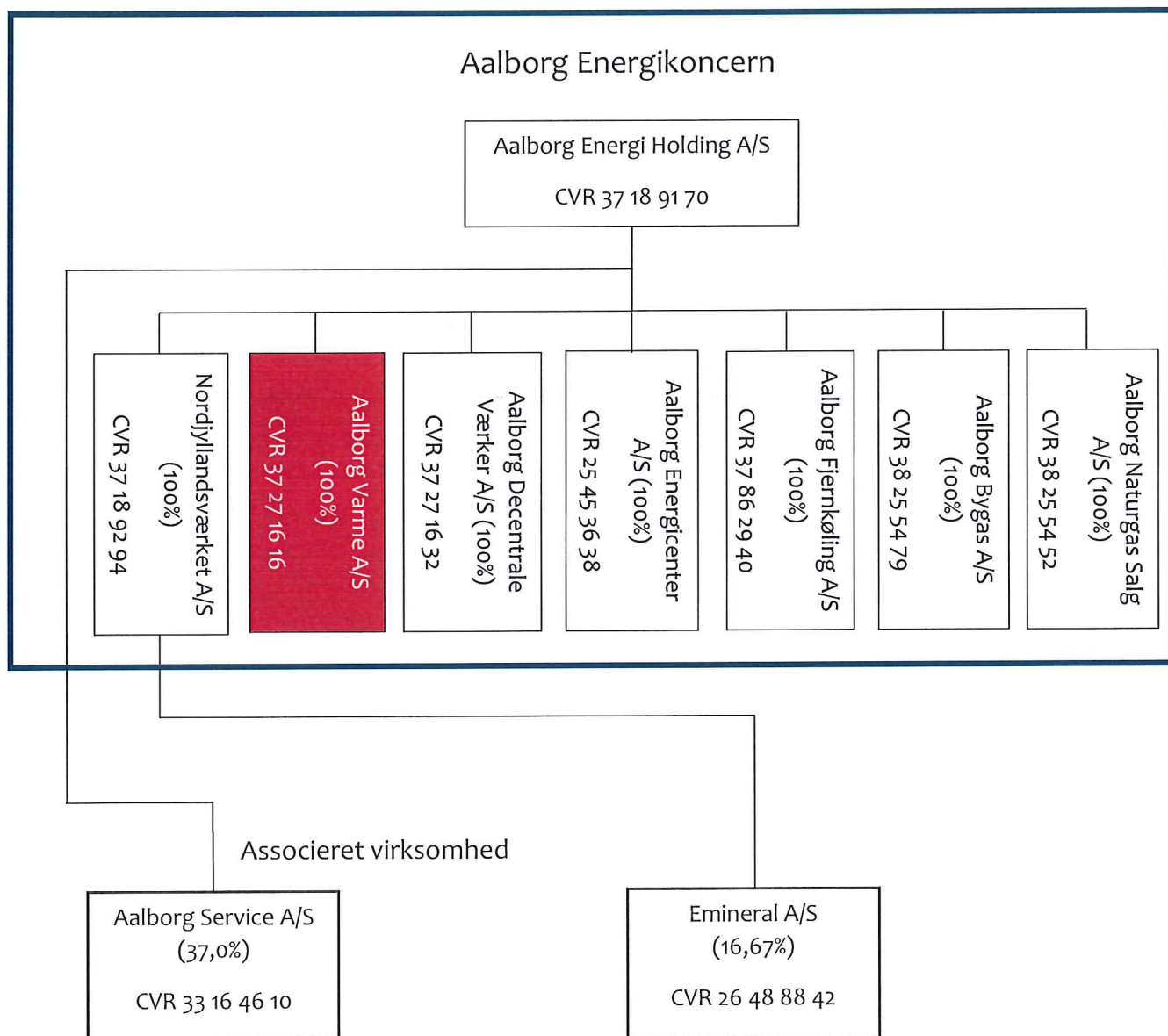
## 4 Organisation

### Koncernoversigt

Aalborg Varme A/S ejes 100 % af Aalborg Energi Holding A/S, der er 100 % ejet af Aalborg Kommune.

Aalborg Varme A/S indgår i koncernregnskabet for Aalborg Energi Holding A/S.

Det samlede billede af koncernen pr. 31. december 2018 ser således ud:





## 5 Hoved- og nøgletal

	2018	2017	2016	2015
	Mio. kr.	Mio. kr.	Mio. kr.	Mio. kr.
<b>Resultatopgørelse</b>				
Nettoomsætning	955,6	850,2	670,2	631,1
Bruttoresultat	237,9	188,4	134,5	161,6
Resultat af ordinær drift	26,1	-3,5	-69,4	-3,0
Resultat før finansielle poster	27,0	-1,7	-71,0	-0,6
Finansielle poster, netto	-1,0	1,7	71,0	1,1
Årets resultat	26,0	0,0	0,0	0,0
<b>Balance</b>				
Balancesum	1.086,5	1.195,0	1.060,8	854,1
Egenkapital	561,0	535,0	535,0	535,0
<b>Pengestrømme</b>				
Driftsaktivitet	-62,6	124,8	145,4	14,8
Investeringsaktivitet	-32,4	-6,8	7,5	-21,0
Heraf investering i materielle anlægsaktivi- ter	-54,4	-30,4	-21,8	-33,0
Finansieringsaktivitet	-2,4	-2,3	98,5	0,0
Ændring i likvider	-97,3	115,7	251,4	-6,2
<b>Nøgletal i %</b>				
Overskudsgrad	2,8	-0,2	-10,6	-0,1
Afkastningsgrad	2,4	-0,1	-7,4	-0,1
Egenkapitalens forrentning	4,7	0,0	0,0	0,0
Soliditetsgrad	51,6	44,8	50,4	62,6

## 6 Forklaring af nøgletal

### Nøgletal

Overskudsgrad =	$\frac{\text{Resultat før finansielle poster} \times 100}{\text{Nettoomsætning}}$
Afkastningsgrad =	$\frac{\text{Resultat før finansielle poster} \times 100}{\text{Gennemsnitlige samlede aktiver}}$
Egenkapitalens forrentning =	$\frac{\text{Årets resultat} \times 100}{\text{Gennemsnitlig egenkapital}}$
Soliditetsgrad =	$\frac{\text{Egenkapital} \times 100}{\text{Balancesummen}}$

## 7 Ledelsesberetning

### Aalborg Varme A/S' aktiviteter

Aalborg Varme A/S varetager opgaver inden for køb, produktion, distribution, kundeservice og –rådgivning samt udvikling og markedsføring af fjernvarme.

Aalborg Varme A/S drives efter ”hvile-i-sig-selv”- princippet i henhold til lov om varmesyning.

Aalborg Varme A/S' udgifter, der i det væsentligste vedrører køb, produktion og distribution af fjernvarme, dækkes af indtægter ved salg af varme.

Aalborg Varme A/S køber ydelser af Aalborg Energi Holding A/S og Aalborg Service A/S vedrørende kommunikation, IT, HR og Løn, økonomi og regnskab samt administration i øvrigt.

Aalborg Varme A/S udfører energirådgivning over for såvel privat- som erhvervskunder i samarbejde med Aalborg Energicenter A/S.

### Udvikling i økonomiske aktiviteter og forhold

Aalborg Varme A/S' regnskab for perioden 1. januar – 31. december 2018 udviser et resultat på 26,0 mio. kr., og selskabets balance pr. 31. december 2018 udviser en egenkapital på 561,0 mio. kr.

### Udvikling i året

Aalborg Varme A/S oplevede i 2018 en markant vækst i antallet af nye kunder, der fortsætter udviklingen over de seneste år, hvilket også har en effekt på såvel det samlede tilsluttede areal samt den distribuerede varme mængde over året.

I 2018 var væksten i forsyningsområdet grundet tilslutning af nye boliger i forsyningsområdet, såkaldt organisk vækst, således ekstraordinær stor. Væksten kan dels begrundes med en stor vækstrate i bygningsmassen i Aalborg, som én af de højeste i landet og dels et fortsat stort fokus i Aalborg Varme på udvidelser af forsyningsnettet og det eksisterende forsyningsområde.

I 2018 er der fortsat arbejdet målrettet med kunder og digitalisering i kølvandet på beslutningen fra 2016 om at udskifte alle Aalborg Varmes afregningsmålere til fjernaflæste tilmålere. Udskiftningen af målerparken er en smule foran tidsplanen og forventes fortsat afsluttet omkring primo 2020.

Den 1. januar 2018 overtog Aalborg Varme fjernvarmeforsyningen i Gandrup-Vester Hassing Varmeværk med i alt 1.840 eksisterende fjernvarmekunder efter et længere forhandlingsforløb. Fjernvarmen til Gandrup og Vester Hassing er ledningsforbundet med det centrale fjernvarmesystem i Aalborg og vil således efter overtagelsen fortsat blive leveret her fra.



Varmesalget blev i 2018 på 38,6 mio. m<sup>3</sup> og 6.042,4 MWh mod et salg i 2017 på 38,1 mio. m<sup>3</sup>.

Året 2018 har igen, som de foregående år, været et varmere år end normalt i forhold til de foregående 10 år. I 2018 er der således registreret et graddageantal på 2.654 mod et gennemsnit for de seneste 10 på 2.816, hvilket kan omregnes til at kunderne i området kunne forventes at bruge 4% mindre varme end et normal år.

Andelen af overskudsvarme fra Aalborg Portland har i 2018 været 1.166 GJ svarende til 17,4% af den samlede varme leverance an net og en mindre andel end 2017. Varmeleverancen fra Aalborg Portland er mindre end foregående år relativt set, da varmeleverancen an net er betydeligt større qua udvidelserne af forsyningsområdet. Den mindre mængde overskudsvarme kan dog også tilskrives den meget varme sommer, hvor hele varmebehovet til ledningstab og varmt brugsvand dækkes af overskudsvarme.

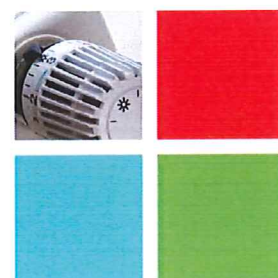
I 2018 blev der igen gennemført benchmarking i 6-by-regi på baggrund af regnskabstallene for 2017. Der sammenlignes på en lang række nøgletal, og Aalborg Varme A/S har som strategisk målsætning at være blandt de 3 bedste på udvalgte nøgletal.

Nøgletal	2018	2017
Samlede omkostninger pr. solgt energihed	3	2
Produktionsomkostninger i forhold til produceret energi	3	2
Varmetab i forhold til længde af ledningsnet	2	2
Spædevand pr. km ledning	4	4
Administrationsomkostninger ekskl. PSO og tjenestemandspensioner pr. solgt MWh	4	4
Distributionsomkostninger pr. km. ledning (drift og afskrivninger)	3	1
Pris for opvarmning af et standardhus	3	1

Placering 1-6 – hvor 1 er bedst (Benchmark 2018 er baseret på regnskab 2017 og benchmark 2017 er baseret på regnskab 2016)

Som det fremgår af ovenstående er målsætningen om at være i top 3 på nøgletallene opfyldt for de fleste værdier, mens der for administrationsomkostninger samt spædevandsforbrug er tale om en 4. plads. Opgørelsen er dog forbundet med en vis usikkerhed iht. opgørelsesmetoden.

I 2018 er energisparekravet til Aalborg Varme øget marginalt som følge af udvidelsen af forsyningsområdet til Gandrup-Vester Hassing Varmeværk. En oversigt over sparekrav samt realiserede besparelser er angivet i nedenstående tabel.





Energibesparelser (MWh)	2018	2017	2016	2015
Pålagt energisparemål	66.081	62.091	62.506	59.438
Realiserede energibesparelser	27.061	57.798	117.189	67.743
Årets overskud	-39.020	-4.293	54.683	8.395
<b>Akkumuleret overskud</b>	<b>-9.705</b>	<b>29.315</b>	<b>33.609</b>	<b>-21.074</b>

De samlede realiseret energibesparelser for 2018 udgjorde således 27.061 MWh og er således noget mindre end i 2017 på 57.798 MWh. Med de indberettede besparelser for 2018 er der et underskud i balancen. Ordningen forventes endeligt udfaset med udgangen af 2020 hvorved der tilstræbes balance i regnskabet.

Aalborg Varme A/S' kunder tilbydes mulighed for tilslutning til Fjernvarmens Serviceordning. Kunder der tilsluttes serviceordningen betaler et tilmeldingsgebyr, samt et årligt servicegebyr over varmeregningen, og modtager som ydelse, hvert andet år en gennemgang af varmeinstallationerne i huset. I 2018 blev antallet af kunder i forsyningsområdet tilsluttet serviceordningen øget fra 1.646 kunder primo til 1.774 kunder ultimo svarende til en forøgelse på 8%.

Herudover kan nævnes afslutningen på kulafgiftssagen fra perioden 1. december 1998 til 30. juni 1999, som medførte at Aalborg Varme A/S fik medhold via Nordjyllandsværket A/S i Landskatteretten. SKAT har efterfølgende tilbagebetalt 137,7 mio. kr. inkl. rente hvilket har afstedkommet en takstnedsættelse på 1,55 kr. pr. m<sup>3</sup>/m<sup>2</sup> for varmekunderne gældende fra 1. april 2017 til og med 31. december 2018.

### Prisregnskab

Fjernvarmeprisen fastsættes efter "hvile-i-sig-selv"- princippet i henhold til varmeforsyningsloven. Derfor udarbejdes og anmeldes hvert år særskilt prisbudget/-regnskab i overensstemmelse med lovens bestemmelser. Forventet prisregnskab udviser, at der pr. 31. december 2018 er opkrævet 70,1 mio. kr. for meget hos kunderne – overdækning.

I modsætning til årsregnskabet dækker prisregnskabet alene over de omkostninger, der kan indregnes i priserne. Således opgøres anlægsaktiver i prisregnskabet til kostpris, og prisregnskabs afskrivninger styres af, hvor hurtigt investeringen kan inddækkes hos kunderne. Værdien af anlægsaktiverne i prisregnskabet er på 50,8 mio. kr., hvor årsregnskabet udviser en værdi på 562,5 mio. kr. opgjort i henhold til regnskabspraksis for materielle anlægsaktiver.



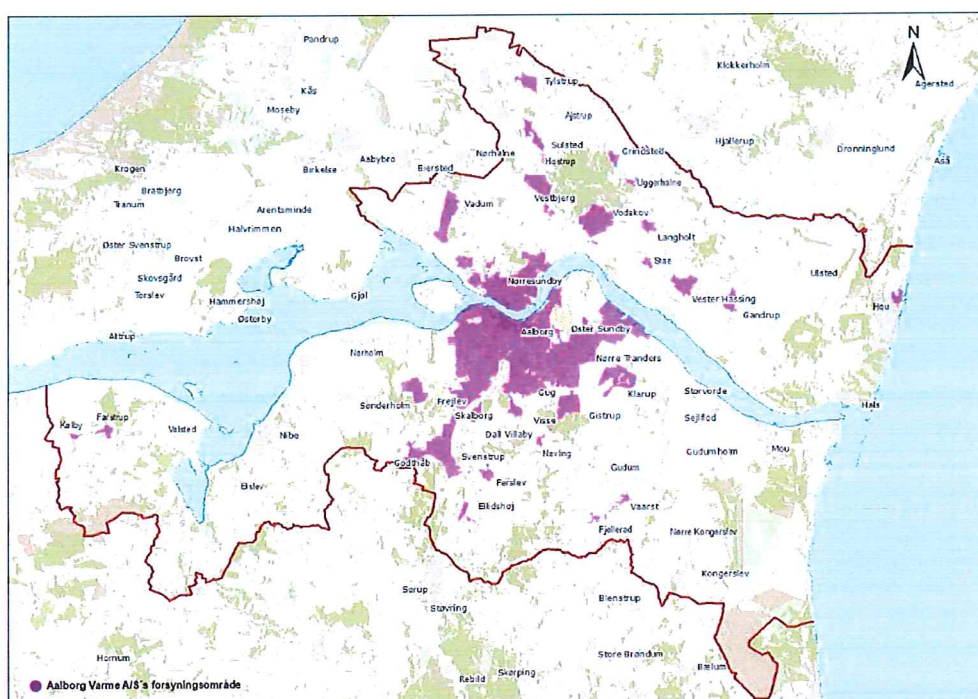
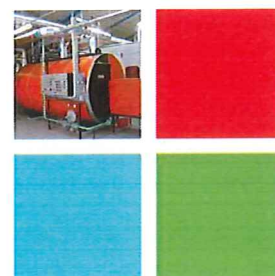


## Forsyningsområde

Forsyningsområdet omfatter det centrale område, der gennem et sammenhængende ledningsnet forsynes fra Nordjyllandsværket, Aalborg Portland og Reno Nord, samt decentrale områder, der har egen produktion.

Produktionen i de decentrale områder sker via 7 værker under Aalborg Decentrale Værker A/S, der er en del af Aalborg Energi Koncern.

Aalborg Varme A/S' forsyningsområde ses på nedenstående kort.



## Kunder og marked

### Forsyningsområde

Aalborg Varme A/S har ultimo 2018 en tilslutningsgrad på ca. 98 % for det samlede forsyningsområde. Der vurderes dog fortsat de kommende 10 år at være et betydeligt vækstpotentiale ved udvidelserne i forsyningsområdet (nybyggeri) samt til de omkringliggende byer jf. Varmeplan Aalborg 2030 og gældende kommuneplan.

Nye og eksisterende bygninger inden for forsyningsområdet samt i områder, der grænser op til forsyningsområdet, forsynes med fjernvarme, når det er samfundsøkonomisk rentabelt samt når forbrugerne accepterer tilbud om tilslutning i de konkrete tilfælde.

En ændring af varmforsyningslovgivningen pr. 1/1 2019 betyder dog at nybyggerier i forsyningsområdet ikke længere fremadrettet vil kunne kræves tilsluttet fjernvarmenettet (forsyningspligt), hvilket kan ændre markedssituationen over tid.

### Målere

Der er i 2018 modtaget accepten fra 1.620 nye kunder, heraf såvel konverteringer fra olie-, gasfyr mv. til fjernvarme samt forsyning af nye kunder (nybyggeri). Tilslutninger af kunderne sker gennem 943 nye stikledninger, idet nogle fjernvarmestik således forsyner flere kunder (typisk etageboliger).

I tillæg til de nye kunder er der som nævnt ovenfor sket overtagelse af fjernvarmekunderne i Gandrup Vester Hassing, svarende til 1.840 kunder.

I 2018 er der således sket en nettoudvidelse af kundegrundlaget i Aalborg Varme med 3.460 nye kunder.

Oversigt over antallet af nye målere fremgår af nedenstående tabel.

Målere (antal)	2018	2017	2016	2015
<b>Målere i alt</b>	<b>41.397</b>	<b>38.570</b>	<b>37.622</b>	<b>36.612</b>
Heraf fjernaflæste fjernvarmemålere	25.268	11.886	1.495	1.490
Nettotilgang af målere	2.827	948	1.010	2.124

Som det fremgår af ovenstående værdier er der en mindre divergens mellem antallet af nye kunder samt nettotilgangen af målere, hvilket kan forklares med forsinkelsen mellem indgåelse af kontrakten til færdigmelding af byggeri og opsætning af målerne hos de pågældende kunder.

### Effekt

Effekt for bygninger til boligformål afregnes i m<sup>2</sup> beregnet ud fra beregningsarealet i Bygnings- og Bolig-registeret (BBR) og for bygninger, som ikke er beregnet til boligformål, opgøres beregningsarealet ud fra det maksimale effektbehov, hvor 0,1 kW svarer til 1 m<sup>2</sup>.

Effekt (beregningsareal 1.000 m <sup>2</sup> )	2018	2017	2016	2015
<b>Effekt i alt</b>	<b>13.322</b>	13.122	12.642	12.482

### Salg

Fjernvarmeforbruget afregnes i m<sup>3</sup>, og det giver incitament hos forbrugerne til at investere i eget varmeanlæg og dermed spare forbrug, reducerer ledningstab på grund af lav returledningstemperatur, og giver lavere fjernvarmeafregning for de fleste forbrugere.

Salg	2018	2017	2016	2015
<b>Salg mio. m<sup>3</sup></b>	<b>38,6</b>	38,1	37,4	33,9
<b>Salg MWh</b>	<b>6.042,4</b>	-	-	-

### Graddage

Salg af fjernvarme er i stor udstrækning afhængigt af klimaet. Et års fjernvarmeforbrug kan ikke umiddelbart sammenlignes med et andet års, idet der for at kunne sammenligne årene skal korrigeres for temperaturforskellene, og det gøres ved hjælp af graddage.

Graddage	2018	2017	2016	2015
Årets graddage	2.654	2.705	2.715	2.641
Normalår *)	2.816	2.785	2.799	2.789

\*) Aalborg Varme A/S har besluttet, at graddagetallet for et Normalår fra og med 2007 baseres løbende på de foregående 10 års gennemsnit i henhold til Dansk Fjernvarmes Graddageregistrering.

### Energirådgivning

Aalborg Varme A/S' energirådgivning over for storkunder sker primært som en integreret del af den helhedsrådgivning, der udføres fra Aalborg Energicenter A/S. Rådgivning af boligkunder sker for så vidt både i Energicentret, i Aalborg Varme A/S' kundeafsnit og hos samarbejdende VVS-firmaer.

### Kundetilfredshed og profilering

Det er afgørende for os, at vore kunder er tilfredse med den service, vi tilbyder. Det er også vigtigt for os, at kunderne hurtigt og nemt kan komme i kontakt med os, når de har behov for det.

Aalborg Service A/S varetager regningsudskrivning, inkasso, til- og afmelding, flytning, regningsbetaling m.m. Kunderne betjener vi i tæt samarbejde med de øvrige forsyningsvirksomheder. Det betyder, at vore kunder kan få svar på spørgsmål vedrørende flere forsyningsarter ved at henvende sig ét sted.

På hjemmesiden [www.aalborgforsyning.dk/varme](http://www.aalborgforsyning.dk/varme) kan vore kunder betjene sig selv, når de har tid. Man kan bl.a. melde flytning, give os besked, hvis man ønsker en opringning, indsende måler aflæsning, følge sit forbrug online, få oplysninger om driftsforstyrrelser samt blive opdateret på koncernens anlægsarbejder.

Antallet af skriftlige henvendelser om uregelmæssigheder i kundernes varmeforbrug varierer fra år til år. I 2018 blev der registreret 134 refusionssager, hvoraf 111 medførte en refusion på i alt 214.000 m<sup>3</sup>. I næsten alle sagerne er merforbruget forårsaget af fejl på kundernes egne interne anlæg.

### Samarbejdspartnere

Aalborg Varme A/S' vigtigste eksterne samarbejdspartnere er de tre store varmelieferandører Nordjyllandsværket A/S, I/S Reno Nord og Aalborg Portland A/S, og hertil kommer entreprenører og leverandører.



Hvor Aalborg Varme A/S ikke selv besidder de fornødne kompetencer eller ressourcer samarbejdes med rådgivende firmaer og konsulenter.

Aalborg Varme A/S har også et tæt samarbejde med de øvrige driftsvirksomheder i Miljø- og Energiforvaltningen samt Energi- og Vandkoncernen.

### Produktion

Aalborg Varme A/S køber næsten al varmen ved de tre hovedleverandører – Nordjyllandsværket A/S, Aalborg Portland A/S og I/S Reno Nord. En mindre del produceres på Aalborg Varme A/S' reserve- og spidslastcentraler.



Varmeproduktion (TJ)	2018	2017	2016	2015
Nordjyllandsværket	3.871	3.472	3.729	3.713
Reno-Nord	1.534	1.523	1.560	1.467
Aalborg Portland VG 1	819	1.046	832	849
Aalborg Portland VG 2	347	380	344	346
Renseanlæg Øst/Vest	7	6	10	5
Aalborg Krematorium	4	3	3	3
Varmecentraler	202	251	237	116
El-kedel	71	-	-	-
<b>Køb/produktion i alt</b>	<b>6.855</b>	<b>6.681</b>	<b>6.715</b>	<b>6.498</b>
Salg – Nørresundby	0	0	0	164
<b>Køb/produktion – Aalborg i alt</b>	<b>6.855</b>	<b>6.681</b>	<b>6.715</b>	<b>6.662</b>

### SRO-anlæg

Styring, overvågning og regulering af produktion samt distribution sker ved hjælp af Aalborg Varme A/S' SRO-anlæg. Anlæggets understationer, signalforbindelser samt hovedstation udbygges og moderniseres løbende.

### Fibernet

Kommunikationen sker i stor udstrækning gennem Aalborg Kommunes fibernet. Fibernettet ejes af Aalborg Kommune – det skattefinansieret område – og Forsyningsvirksomhederne. Det samlede basisnet udgjorde 253 km. ultimo 2018, hvoraf Aalborg Kommune ejer 110 km., Aalborg Bygas A/S 2 km., Aalborg Renovation 3 km. og Aalborg Varme A/S 138 km.

Den overordnede udbygning af fibernettet er afsluttet i 2008, og Aalborg Varme A/S har i den forbindelse omlagt signaludvekslingen fra kobberkabler til fibernettet.

Der forventes en videre udbygning af fibernet i fremtiden.

Fibernet (km)	2018	2017	2016	2015
Fibernet ultimo året	137,7	137,7	137,7	137,7

Ud over basisfibernet ejer Varme 38,8 km opsamlingsnet pr. 31.12.2018 - opsamlingsnet er fibernet, som kun Varme benytter.

#### CO<sub>2</sub>-kvoter

Produktion af varme på Nordjyllandsværket samt produktion på de 5 største af Aalborg Varme A/S' reservecentraler er omfattet af EU's kvoteordning. Produktionsstederne er tildelt et antal gratis kvoter.

CO <sub>2</sub> -kvoter (ton)	2018	2017	2016	2015
Tildelt egne centraler	1.874	2.219	2.574	3.385
Tildelt Nordjyllandsværket	118.484	134.294	171.769	216.115
Forbrug egne centraler	-12.423	-15.826	-14.963	-7.316
Forbrug Nordjyllandsværket	-279.565	-263.695	-283.332	-282.188
<b>Underskud</b>	<b>-171.630</b>	<b>-143.008</b>	<b>-123.952</b>	<b>-70.004</b>

For 2018 er tildelingen til Aalborg Varme A/S' centraler 1.874 kvoter, og forbruget har været 12.423 kvoter.

Tilsvarende er varmeproduktionen på Nordjyllandsværket tildelt 118.484 kvoter, og forbruget har været 279.565 kvoter.

#### Reservekapacitet

Aalborg Varme A/S har en målsætning om at råde over reservekapacitet, så der altid er en sikker produktionsreserve i en ekstrem vintersituation med de to største enheder ude. Reservecentralerne opgraderes og vedligeholdes, således at de altid er driftsklare. De fem største samt tre mindre centraler med en samlet effekt på 395 MJ/s kan opstartes fra det centrale SRO-anlæg. Aalborg Varme A/S har 12 centraler med en sikker og kontinuert effekt på 410 MJ/s ultimo 2018. Dertil kommer den nye elkedel med en effekt på 35 MW termisk effekt.

#### Spædevand

For at undgå korrosion m.v. er vandet, der cirkulerer i fjernvarmesystemet, behandlet vand af meget høj renhed. Fremstilling af spædevand sker på Nordjyllandsværket, og Aalborg Varme A/S har desuden eget reserveanlæg, der i normale driftssituationer kan opretholde spædevandsforsyningen ved havari på Nordjyllandsværket.



Spædevandsforbruget i 2018 blev 134.000 m<sup>3</sup> mod 140.000 m<sup>3</sup> i 2017.

Spædevand - udvikling	2018	2017	2016	2015
1.000 M <sup>3</sup> /år	134	140	151	124

#### Vagt

Aalborg Varme A/S opretholder en rådighedsvagt, der sikrer, at der altid er vagtgående personale til driftsovervågning og opstart af reserveproduktion.

#### Distribution

##### Ledningsnet

Fjernvarmen sendes fra produktionsstederne ud til forbrugerne gennem isolerede frem- og returløbsledninger.

Ledningsnettet udbygges løbende blandt andet i forbindelse med tilslutning af nye forbrugere. Desuden udskiftes den ældste del af nettet under hensyn til forsyningsikkerhed og driftsøkonomi.

En systematisk udskiftning af den ældste del af nettet blev påbegyndt i 1983. I perioden 1983–2018 er der udskiftet ca. 751 km ledninger, hvilket har haft en positiv indflydelse på nettab og vandtab. Der er renoveret 7,4 km ledningsnet i 2018 i forhold til 7,3 km ledningsnet i 2017 – altså stort set samme mængde.

Ved udgangen af 2018 er stort set alle rør i det oprindelige system fra før 1981 udskiftet, og ledningsnettet består således af fastskummede rør fra 1981 og senere. Disse rør forventes som udgangspunkt at have en levetid på 50 år, og renoveringsbehovet inden for det oprindelige forsyningsområde vil de kommende år vil være meget begrænset. Overtagelsen af fjernvarmenettene i Nørresundby samt oplandsbyerne Ellidshøj, Ferslev, Gandrup, Vester Hassing og Vaarst/Fjellerad har dog medført et fornyet behov for renovering af gamle ledningsnet i de pågældende byer. Gennemsnitsalderen for ledningsnettet i det samlede forsyningsområde er ultimo 2018 ca. 22 år.

Som tidligere nævnt gennemgår ledningsnettet i Nørresundby i indeværende år en gennemgribende renovering, hvor rør i gamle betonkanaler erstattes med præisolerede moderne fjernvarmerør med høj isolering. Renoveringen af nettet i NSB forventes at ske i perioden frem til 2021, men kan justeres løbende jf. ovenstående.

Ledningsnettet termograferes løbende for at lokalisere vand- og varmetab. Fra begyndelsen af 90'erne er alle hovedledninger forsynet med alarmsystemer, der løbende gennemmåles for at spore lækager. I 2018 blev ca. 50% af hovedledningsnettet således termograferet med kameraer monteret på bil og der blev samtidigt udført yderligere

termografering med droneteknologi i foråret 2018. Termograferingerne har afdækket og identificeret mere end 50 utætheder mv. i nettet, hvor der er sket udbedringer af skader.

I ledningsnettet er der indbygget ca. 3.700 brønde og ca. 4.900 skabe for afspærring, aftapning og påsætning af vand samt alarmovervågning. Disse brønde og skabe service-res jævnligt.

Ledninger (km)	2018	2017	2016	2015
Total længde:				
Længde primo	1.629,7	1.592,0	1.547,8	1.481,8
Tilgang – etableret	116,2	45,9	52,3	72,8
Afgang – taget ud fra drift	100	8,3	8,1	6,8
Længde ultimo	1.735,9	1.629,7	1.592,0	1.547,8
Heraf transmissionsledninger:				
Længde primo	62,3	91,9	91,8	91,3
Tilgang – etableret	13,4	0,1	0,4	0,5
Afgang – taget ud fra drift incl. korrektion	0,0	29,7	0,3	0,0
Længde ultimo	75,7	62,3	91,9	91,8
Heraf distributionsledninger:				
Længde primo	899,2	851,5	826,1	786,3
Tilgang – etableret incl. korrektion	53,7	51,8	29,2	42,7
Afgang – taget ud fra drift	4,3	4,1	3,8	2,9
Længde ultimo	948,6	899,2	851,5	826,1
Heraf stikledninger:				
Længde primo	668,2	648,7	629,9	604,2
Tilgang – etableret incl. korrektion	49,1	23,6	23,1	29,6
Afgang – taget ud fra drift	5,7	4,1	4,3	3,9
Længde ultimo	711,6	668,2	648,7	629,9

#### Pumpestationer

Udpumpning af fjernvarmevand sker dels hos de store producenter, hvor der er installeret hovedpumper, og dels ude i nettet gennem 67 større og mindre pumpestationer. Pumpestationerne udbygges og tilpasses i takt med ændringer i forsyningsforholdene.

Pumpestationer (antal)	2018	2017	2016	2015
Pumpestationer	67	65	64	64

Registrering af Aalborg Varme A/S' ledningsnet sker via OmkostningsCenter for GIS (OCG), der er ansvarlig for opgørelse af årets til- og afgang af ledninger.

#### Forsyningssikkerhed

Aalborg Varme A/S har stort fokus på kundernes forsyningssikkerhed, og det er således virksomhedens klare målsætning at sikre forbrugerne fjernvarme hver dag og uden generende afbrydelser af forsyningen.

Sker der fejl i forsyningsnettet, kan vore kunder komme i kontakt med os døgnet rundt. Vores vagtordning sikrer, at vi hurtigt kan rykke ud og genetablere forsyningen.

#### Vognpark

Nedenstående viser Aalborg Varme A/S' vognpark.

Vognpark (antal)	2018	2017	2016	2015
Vogne primo året	60	54	52	51
Tilgang	15	11	7	6
Afgang – solgte	12	5	5	5
Vogne ultimo året	63	60	54	52
Heraf leaset	29	17	5	0

#### IT-plattform

Ny teknologi skal anvendes i takt med, at det fremmer Aalborg Varme A/S' mål. Dette gælder især for distribution af fjernvarme, hvor teknologianvendelse til optimering af leverancesikkerhed, miljøhensyn og økonomi spiller en afgørende rolle.

Aalborg Varme A/S' fagsystemer (GIS, SRO, Tervis, Datastream og Mentorplanner) skal udvikles, og størst muligt samspil mellem systemerne skal sikres.

#### Salgstakster for varme

Udviklingen i salgstaksterne for varme er angivet i nedenstående tabel. Taksterne er kalkuleret ud fra hvile-i-sig-selv-princippet.

Salgstaksterne er de pt. gældende pr. 31. december hvert år og er angivet i kr. ekskl. moms.

Salgstakster	2019 01.01.19	2018	2017	2016	2015
Abonnement (pr. måler), pr. år	1.000,00	1.000,00	1.000,00	1.000,00	1.000,00
Effekt pr. m <sup>2</sup> -bergningsareal	16,00	14,45	14,45	13,00	12,25
Forbrug pr. m <sup>3</sup> varme	16,00	14,45	14,45	13,00	12,25
Forbrug pr. kWh varme	0,432	0,390	-	-	-

Øvrige pt. gældende takster forefindes på hjemmesiden.

Det bemærkes, at takststigningen fra 2018 til 2019 skyldes, at tilbagebetaling vedrørende kulafgiftssagen er tilendebragt pr. 31. december 2018.

### Samfundsansvar

Dette er Aalborg Varme A/S' lovpligtige redegørelse om samfundsansvar (Corporate Social Responsibility, CSR) i overensstemmelse med årsregnskabslovens § 99 a for regnskabsåret 2018.

Hos Aalborg Varme A/S er ansvarlighed og bæredygtighed en naturlig del af den overordnede strategi. Vores tilgang til samfundsansvar, også kaldet CSR (Corporate Social Responsibility), er derfor baseret på en ambition om at fremme en bæredygtig udvikling af samfundet gennem selskabets virke og kompetencer.

For en nærmere beskrivelse af forretningsmodel og dermed hvordan virksomheden skaber værdi, henvises til blandt andet afsnittene angående Aalborg Varme A/S' aktiviteter, Forsyningsområde samt Kunder og marked.

Samfundsansvar handler grundlæggende om, at Aalborg Varme A/S tager ansvar for samfundet og dermed respekterer menneskerettigheder, sociale forhold, miljø og klima samt bekæmpelse af korruption.

Samfundsansvaret er i stor grad afspejlet i Aalborg Varme A/S' mission og vision, som er:

#### Mission

Vi leverer termisk komfort med fokus på tryghed, bæredygtighed og konkurrenceevne.

#### Vision

- Vi vil være en effektiv, konkurrencedygtig og foretrukken leverandør af ydelser,
- Vi prioriterer helhedsløsninger og organiserer vores arbejdsgange, så forvaltningen opleves som en del af den kommunale helhed,
- Vi ønsker at medarbejderne trives samt at de er engagerede, udvikles og udfordres,
- Vi fremmer samarbejde og partnerskaber, såvel internt i forvaltningen som ud ad til,
- Vi benytter og udvikler løsninger og metoder, der matcher kundernes og samfundet behov og ønsker.



Aalborg Varme A/S har endvidere opstillet følgende målsætninger, der kan relateres til arbejdet med CSR.

Målsætningerne er bl.a.:

- At forsyningsområdet, samt markedet i øvrigt, udvides under afvejning af samfundsmæssige, selskabsøkonomiske og miljømæssige forhold
- At prioriteringen af varmekilder løbende på såvel langt som kort sigt sker ud fra en afvejning af de energi- og miljømæssige hensyn samt hensynet til selskabs- og samfundsmæssig økonomisk omkostningseffektivitet
- At alle egne produktionsanlæg løbende vedligeholdes, udvikles og anvendes under hensyn til at optimere energiforbrug og reducere miljøpåvirkning
- At udvikle, vedligeholde og benytte distributionssystemet under hensyn til løbende at optimere energiforbrug og reducere miljøpåvirkning, herunder især
- At sikre kortlægning og løbende forbedringer af miljø- og arbejdsmiljøpåvirkninger samt inddragelse af miljøaspektet ved planlægning af aktiviteter
- At fremme en grøn og bæredygtig omstilling af det danske energisystem gennem udvikling af eget system lokalt såvel som globalt, herunder formidle intern viden
- At udvise lokal og social ansvarlighed i opgaveløsningen samt ved anvendelsen af ressourcer og medarbejdere i almindelighed.

se endvidere <http://www.aalborgforsyning.dk/varme/om-os.aspx>

## Menneskerettigheder

### *Hvad gør Aalborg Varme A/S (beskrivelse af politikken)*

Aalborg Varme A/S støtter og respekterer beskyttelsen af internationalt proklamerede menneskerettigheder inden for selskabets indflydelsesområde.

Vi vil ligeledes sikre via personalepolitikken, at vi ikke medvirker til krænkelse af menneskerettighederne, herunder arbejdstagerrettigheder. Personalepolitikken vil også være med til at sikre, at relevante aktører, herunder virksomheder i samhandel med forsyningen inddrages og involveres, således at menneskerettighederne respekteres.

### Arbejdstagerrettigheder

- Vi vil opretholde frihed til organisering og anerkende arbejdstagers ret til kollektive forhandlinger.
- Vi vil støtte afskaffelsen af alle former for tvangsarbejde.
- Vi vil støtte en effektiv afskaffelse af børnearbejde.
- Vi vil støtte afviklingen af diskrimination i arbejds- og ansættelsesforhold.

For uddybning henvises der til den vedtagne personalepolitik, jf.

<https://indd.adobe.com/view/f8903b68-91eb-459f-a19d-c72ecb7162d5>



## *Risici i forhold til menneskerettigheder*

Aalborg Varme A/S ser ingen risiko i forbindelse med krænkelse af menneskerettighederne, idet risici og indsats varetages af Aalborg Service A/S i Aalborg Forsyning. Aalborg Service A/S er kontraktligt forpligtet til at sikre, at man ved indgåelse af kontrakter, udbud, indkøb mv. opretholder de fornødne kontroller både før, under og efter, således at krænkelse af menneskerettighederne undgås.

## *Aktiviteter i fremtiden (beskrivelse af forventninger til fremtiden)*

Aalborg Varme A/S vil leve op til den beskrevne politik under menneskerettigheder, og dette hænger fint sammen med indkøbspolitikken angående opfyldelse af minimumskrav til arbejds løn, arbejdsforhold, arbejdsmiljø mv., jf. afsnittet under Bekæmpelse af korruption.

## **Sociale forhold**

### *Hvad gør Aalborg Varme A/S (beskrivelse af politikken)*

Vi har i flere år stræbt efter at være en rummelig arbejdsplads med plads til alle typer medarbejdere. Aalborg Varme A/S er en arbejdsplads, hvor der både er plads til – og brug for – rummelighed, forskellighed og mangfoldighed.

I Aalborg Varme A/S tages ansvar for medarbejdernes trivsel i bred forstand, således er der fokus på sundhed og sikkerhed, og trivsel og arbejdsglæde vægtes højt. Samtidig er der stor opmærksomhed både på det fysiske og psykiske arbejdsmiljø på arbejdspladsen samt forebyggelse af arbejdsulykker ved hele tiden at have fokus på nærved-ulykker. I forbindelse med større ændringer på arbejdspladsen gennemføres risikovurderinger vedr. implicerede medarbejdere og efterfølgende følges der op på trivsel jf. gældende regler (APV).

### *Måltal for det underrepræsenterede køn*

Endvidere tilstræbes der, at hvert køn bør være repræsenteret med minimum 40 pct. I bestyrelsen, jf. lov om ligestilling af kvinder og mænd nr. 1678 af 19. dec. 2013.

I bestyrelsen, der tiltrådte 31.12.2017, er der 25,0 % kvinder – i den tidligere bestyrelse var der 12,5 % kvinder.

Medlemmerne til bestyrelsen bestemmes i konstitueringsfasen som en del af et politisk forlig, hvilket Aalborg Varme A/S ingen indflydelse har på.

Ledelsen består af direktøren, som er en mand.

Derudover er der ingen ansatte, det bemærkes, at alle medarbejdere er ansat i Aalborg Energi Holding A/S og i ledelseslaget funktionschefer er der 0 % kvinder pr. 31.12.2018 og overfor ligeledes 0 % i 2017, der er pt. ingen politik på området.

Der henvises endvidere til politikker inden for blandt andet:

- Fælles ledelsesgrundlag
- Fælles personalepolitik
- Kompetenceudvikling
- Sundhed

Se endvidere <http://www.aalborg.dk/media/1127044/Aalborg-Kommunes-HR-strategi.pdf>

### *Opnåede resultater i 2018 (beskrivelse af aktiviteter/indsatser for implementering af politikkerne samt resultater)*

Aalborg Varme A/S' personalepolitik ligger op ad Aalborg Kommunes generelle personalepolitik der blev revideret i maj 2018. Af politikken fremgår at vi vil arbejde for gode arbejdspladser, god opgaveløsning og at vi sammen vil skabe gode resultater til gavn for borgere, virksomheder, foreninger mv.

I 2018 er der gennemført en klimamåling, der er en trivselsmåling for medarbejderne samt det man kunne kalde en arbejdspladsvurdering af det psykiske arbejdsmiljø. Resultaterne af klimamålingen, er på niveau med resultaterne fra den forrige måling, som ligger et par år tilbage. Resultaterne skal ses i lyset af de større organisatoriske ændringer, der er gennemført i organisationen de seneste år.

I klimamålingen peger medarbejderne især på en stor tilfredshed omkring det meningsgivende i opgaveløsningen i en forsyningsvirksomhed som Aalborg Varme A/S hvilket vurderes at være godt i tråd med målsætningerne i personalepolitikken om at være til gavn i samfundet.

I forhold til de foregående år har 2018 på medarbejdersiden været præget af konsolidering og implementering af de nye overenskomster/lokaftaler samt et øget fokus på opgaveløsning samt travlhed som følge af stor aktivitet i Aalborg med vækst og udvidelser af byen.

Endelig blev Aalborg Varme som en del af Aalborg Forsyning i 2018 Certificeret igen efter ISO standarderne 14001 og OHSAS 18001 for arbejdsmiljø takket være en stor indsats blandt virksomhedens medarbejdere. Det certificerede arbejdsmiljøledelsessystem skal sikre at der arbejdes strategisk med løbende forbedringer af arbejdsmiljøet i virksomheden.

Herudover har Aalborg Varme deltaget i en række forsknings- og udviklingsprojekter der bidrager til ovenstående målsætninger og således understøtter overgangen til et bæredygtigt energisystem.

## Medarbejdere

En af Aalborg Varme A/S' vigtigste ressourcer er vore medarbejdere. Vi tror på, at succes hviler på vores evne til at samarbejde og skabe synergi gennem en vedholdende og engageret indsats fra hver enkelt medarbejder. Mange opgaver løser vi i teams – enten i den enkelte afdeling eller på tværs i organisationen.

Det er afgørende for os hele tiden at stræbe efter at blive bedre – hele tiden at udvikle os.

Aalborg Varme A/S har et værdigrundlag for ledelse, der, baseret på tillid, fastsætter retning, skaber tilslutning, motiverer og inspirerer – og derved får medarbejderne til at trives og samtidig gøre de rigtige ting i en foranderlig verden.

Aalborg Varme A/S' medarbejdere skal sikres et godt arbejdsmiljø. Dette sker bl.a. gennem MED-udvalget og Aalborg Varme A/S' certificering i ledelsessystemerne som nævnt oven for:

- Miljøledelse DS/EN ISO14001:2015
- Arbejdsmiljøledelse DS/OHSAS18001:2008

I 2018 blev det nye fælles ledelsessystem således, som nævnt ovenfor implementeret og gennemgik med succes en ekstern audit og certificering.

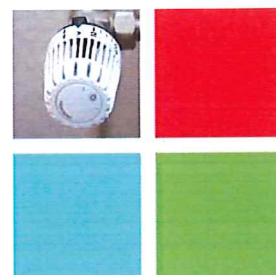
Der har i 2018 været registreret 8 arbejdsulykker i medarbejdere tilknyttet Aalborg Energi Holding, herunder én arbejdsulykke i funktionsområdet Forsyning med tilknytning til Aalborg Varme. Ulykken er analyseret og behandlet i relevante arbejdsmiljøgrupper og givet anledning til bl.a. indskærpelser over for eksterne leverandører/entreprenører.

Derudover har der som nævnt ovenfor været særligt fokus på medarbejdere med stress og mistrivsel generelt. I 2018 har der som tidligere været mulighed for medarbejdere at blive tilkøbt "tidlig indsats", der består af et samtaleforløb med en psykolog, og der er blevet udarbejdet en mere generisk procedure for registrering og opfølgning på arbejdsbetingede lidelser, hvor også stress kan håndteres.

Aalborg Varme A/S har endvidere et tæt samarbejde med områdets uddannelsesinstitutioner, herunder Aalborg Universitet om anvendelse af studiemedarbejdere, praktikanter mv. til styrkelse af de studerendes kompetencer og erhvervsmuligheder.

### *Aktiviteter i fremtiden (beskrivelse af forventninger til fremtiden)*

I Aalborg Energikoncern er et af de 4 strategiske fokusområder i perioden 2018-2029 "medarbejdere og en fælles koncern". Medarbejdernes trivsel er således i høj prioritet og de hidtidige aktiviteter relateret til medarbejdernes trivsel forventes fortsat.



Et særligt indsatsområde i 2019 for Energikoncernen, er arbejdet med en fælles kultur på tværs mellem alle medarbejdere i organisationen og tværgående samarbejde i organisationen generelt. Blandt andet er der fastsat mål om teambuilding aktiviteter på tværs af alle funktionsområderne i Energi.

## Miljø og klima

### Hvad gør Aalborg Varme A/S (beskrivelse af politikken)

Aalborg Varme A/S' væsentligste påvirkninger af det ydre miljø stammer fra:

- Udledninger til luften (emission) i forbindelse med varmeproduktion, primært fra det centrale kraftvarmeværk og sekundært fra egne varmecentraler.
- Elforbrug i forbindelse med distribution af varme.
- Spædevand til ledningsnettet som følge af vandtab ved utætte ledninger, reparation mv. og bygge- og anlægsaffald i forbindelse med ledningsarbejder.

Aalborg Varme A/S har ikke direkte mulighed for at påvirke forureningen og forbruget af ressourcer til varmeproduktion ved eksterne leverandører. Aalborg Varme A/S har dog medvirket til at mindske forureningen og forbruget af varme ved at gennemføre forskellige energisparekampagner samt løbende at arbejde for en øget anvendelse af overskudsvarme.

I forbindelse med udarbejdelsen af Strategien for Grøn omstilling i 2017 har Aalborg Varme påbegyndt en proces frem imod udfasningen af fossile brændsler og deraf følgende markante forbedringer af påvirkningen af klimaet og miljøet. Strategien viser vejen i mod en 100% omstilling til vedvarende energikilder frem i mod 2050 og samtidigt fastholdelsen af en omkostningseffektiv, stabil og sikker varmeforsyning i alle årene.

På den korte strategiske bane arbejder Aalborg Varme A/S især på:

- Øget anvendelse af overskudsvarme fra lokale leverandører,
- Muligheden for anvendelse af geotermi i forsyningsområdet,
- Nedbringelse af nettabet og vandtabet i fjernvarmenettet,
- Mulighed for at etablere et storskala varmelager til sæsonforskydning og anvendelse af mere VE
- Øget anvendelse af el via elkedel og varmepumper – især i kombination med overskuds- og omgivelsesvarme (herunder også geotermi).

*Opnåede resultater i 2018 (beskrivelse af aktiviteter/indsatser for implementering af politikkerne samt resultater)*

### Afkøling

I Aalborg Varme A/S' sker afregning af varme efter kubikmeter. Det giver den enkelte kunde et stort incitament til at trække så meget varme ud af fjervarmevandet som muligt, inden det sendes retur til varmeproducenterne via fjernvarmenettet, hvilket underbygger miljøpolitikken om et lavere nettab.





En god afkøling hos forbrugerne er også en fordel for både varmeproducenter og Aalborg Varme A/S. Gennemsnitsafkølingen for en m<sup>3</sup> fjernvarme er ca. 40°C målt over året. Hvis dette tal kun var f.eks. 20°C, skulle der sendes yderligere godt 25 mio. m<sup>3</sup> fjernvarmevand – svarende til næsten en fordobling – gennem fjernvarmenettet for at opnå samme effekt ude hos forbrugerne.

Samlet betyder en god afkøling af fjernvarmevandet hos forbrugerne en stor energi- og miljøgevinst. Af den grund gør Aalborg Varme A/S en stor indsats for at rådgive om installationer og isolering hjemme hos kunderne, så varmen udnyttes optimalt.

Afkølingen i 2018 er på samme niveau som foregående år, men med udviklingen af en ny applikation til kunderne, hvor det er muligt at informere og dermed påvirke kunderne til en bedre afkøling, forventes afkølingen af kunne forbedres de kommende år.

#### Nettab

Nettabet opstår under transport af varmen frem og tilbage mellem forbrugerne og produktionsanlæggene. Varmetabet er primært afhængigt af rørenes isolering og vandets temperatur. Nettabet er i 2018 på samme lave niveau som foregående år.

#### Vandtab

Aalborg Varme A/S tilsætter løbende spædevand til ledningsnettet som følge af vandtab ved utætte ledninger samt anlægsarbejder på ledningsanlæg mv. Vandtabet i 2018 i ledningsnettet blev på ca. 135.000 m<sup>3</sup> vand – hvilket er ca. 5.000 m<sup>3</sup> lavere end foregående år.

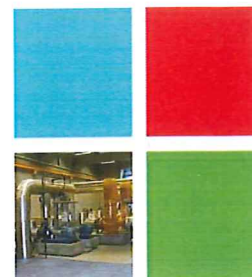
I 2018 er der fortsat tilsat grønt farvestof til fjernvarmevandet for at forbedre sporingen af lækager i systemet.

#### Vedvarende Energi

Anvendelsen af vedvarende energi, herunder især overskudsvarme er afgørende for omstillingen af fjernvarmeforsyningen til 100% CO<sub>2</sub>-neutral energi og har derfor højeste prioritet. Det betyder, at Aalborg Portland, Reno-Nord og de mindre overskudsvarmesleverandører så vidt muligt leverer al den varme, de producerer, mens Nordjyllandsværket dækker resten af varmebehovet. Aalborg Varme A/S' egne centraler fungerer mest som reserver.

Aalborg Varme A/S har opnået følgende resultater i henhold til nedennævnte udvalgte nøgletal:

	Måltal 2018	2018	2017	2016	2015
Nettab i pct. (grad-dage korrigeret)	17,0	17,5	17,4	17,6	17,4
Vandtab i m <sup>3</sup>	110.000	123.000	140.400	150.744	123.923
Vedvarende Energi i %	34,0	33,0	35,6	29,3	29,5



Det marginalt øgede nettab og vandtab kan bl.a. tilskrives overtagelsen af det ældre eksisterende varmenet i omegnsbyerne Gandrup, Vester Hassing og Stae.

Herudover har Aalborg Varme A/S opnået følgende resultater i 2018:

- Der er renoveret 7,5 km transmissions- og distributionsledninger med tilhørende stikledninger i forhold til ca. 8,4 km året før,
- Der er etableret 33 km nyt fjernvarmenet, og

Der har været en nettotilgang på 3.460 nye kunder/målere, herunder 1840 kunder i de overtagede byer.

### *Aktiviteter i fremtiden (beskrivelse af forventninger til fremtiden)*

Aalborg Varme A/S' overordnede miljømål er behandlet i flere sammenhænge.

Aalborg Kommune har i samarbejde med Aalborg Universitet udarbejdet Energivision 2050. Det er energivisionens mål, at Aalborg Kommune i 2050 skal være 100 % uafhængig af fossile brændsler.

Udarbejdelsen af Strategien for grøn omstilling nævnt ovenfor rummer desuden de væsentligste elementer i fremtidige miljømålene for Aalborg Varme A/S.

Endeligt er der fastsat miljømål i Aalborg Forsynings strategi for Energi med tilhørende KPI, mål mv.

Aalborg Varme A/S' arbejde og strategi er i øvrigt forankret i de kommunale strategier: Bæredygtighedsstrategi, Energistrategi og Klimastrategi, jf.

<http://www.aalborg.dk/media/271693/baeredygtighedsstrategi-2013-16.pdf>

<http://climatesolutions.plan.aau.dk/images/1/13/Klimaforebyggelse-Aalborg.PDF>

<http://www.aalborgforsyning.dk/media/1818/dok-nr-2012-257498-energistrategi-for-aalborg-kommune-frem-til-2030-2-.pdf>

### **Bekæmpelse af korrupition**

#### *Hvad gør Aalborg Varme A/S (beskrivelse af politikken)*

Aalborg Varme A/S' indkøbspolitik bygger på Aalborg Kommunes generelle indkøbspolitik: "Varer og tjenesteydelser indkøbt til Aalborg Kommune skal være bæredygtige og opfylde minimumskrav til arbejds løn, arbejdsforhold, arbejdsmiljø, miljø, klima, demokrati og social ansvarlighed. Varer og tjenesteydelser fra virksomheder, der er certificerede efter EMAS, ISO14001 og OHSAS 18001 eller lignende certificerede systemer skal prioriteres, og miljø- og bæredygtighedsmærkede produkter vil blive foretrukket, hvor det er teknisk, kvalitetsmæssigt og økonomisk muligt".

#### *Opnåede resultater i 2018 (beskrivelse af aktiviteter/indsatser for implementering af politikkerne samt resultater)*

Logistik & Indkøb under Aalborg Service A/S foretager mange indkøb for Aalborg Varme A/S, og således sikres mindst mulig risiko med hensyn til korrupsion, herunder økonomisk udnyttelse og bestikkelse.

Herudover udbyder Aalborg Varme A/S alle sine køb af tjenesteydelser i licitation, hvor de væsentligste kriterier for valg af leverandør er laveste pris til bedste kvalitet.

Aalborg Varme A/S ser ingen risiko i forbindelse med korrupsion, idet politikkerne varetages af Aalborg Service A/S i Aalborg Forsyning. Aalborg Service A/S sikrer ved indgåelse af kontrakter, udbud, indkøb mv. at de fornødne kontroller er til stede både før, under og efter, således korrupsion minimeres.

### *Aktiviteter i fremtiden (beskrivelse af forventninger til fremtiden)*

Der henvises til den vedtagne indkøbspolitik, jf. <http://www.aalborg.dk/media/633559/indkoebspolitik.pdf>

### **Regnskab sammenholdt med budget**

Årsbudgettet, der indgår i regnskabet, tager udgangspunkt i det godkendte budget af bestyrelsen den 11. december 2018. Af sammenligningsgrunde er ligeledes medtaget det godkendte budget af den 14. december 2017.

De væsentligste afvigelser mellem regnskab og budget er inden for følgende områder, jf. side 35:

- Der er en merindtægt fra varmesalg på cirka 38,7 mio. kr. excl. ændring i regulatorisk overdækning mv. pga. indtægtsføring af periodiseret omsætning tidligere år.
- Køb af varme og egenproduktion – der er en mindreudgift på cirka 28,2 mio. kr. pga. mindre behov for varmekøb samt ingen større udfald ved primære leverandører.
- Udgifter til vedligeholdelse af ledninger og målere mv. incl. etablering af stikledninger, ledningsrenovering og omlægning af stik – der er en merudgift på cirka 21,4 mio. kr. som bl.a. skyldes driftsføring af omkostninger til fjernaflæsningsprojektet og omkostninger til etablering af stikledninger som ledningsvedligeholdelse.
- Mindre administrationsudgifter pga. mindre samlet udgifter til ydelsesaftaler.

### **Kapitalberedskab**

Aalborg Varme A/S har rentebærende gældforpligtelser for 93,7 mio. kr.

Aalborg Varme A/S har en soliditetsgrad på 51,6 %.

### **Risici**

#### *Drift*

Aalborg Varme A/S anvender på driftssiden store og anerkendte leverandører.



Selv om Aalborg Varme A/S har monopol på at levere varme inden for forsyningsområdet, er det vigtigt at sikre forbrugerne lavest mulige varmepriser og høj grad af forsyningssikkerhed. Aalborg Varme A/S har i dag en af landets billigste priser.

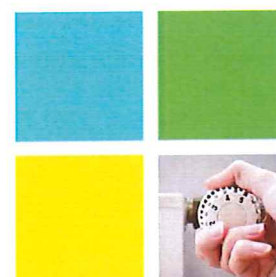
Længevarende havari på Nordjyllandsværket og/eller Aalborg Portland og Reno Nord kan betyde væsentligt forøgede varmepriser. Denne risiko er i nogen grad forsikringsmæssigt afdækket.

#### *Markedsrisici*

Stordriftsfordele ved at være en del af Aalborg Energi Koncern er medvirkende til at sikre konkurrenceevnen.

#### *Valuta- og renterisici*

Aalborg Varme A/S har ingen valuta- eller renterisici af betydning.



### **Væsentlige begivenheder og forholds indflydelse på årsregnskabet**

#### *Kulafgiftssag*

Aalborg Varme A/S har via Nordjyllandsværket A/S (tidligere Vattenfall A/S/Elsam Kraft A/S) afsluttet et udestående med SKAT vedrørende kul- og olieafgifter for kraftvarmeproduktion. Afgifter for 1. december 1998 – 30. juni 1999, i alt 69 mio. kr., og 137,7 mio. kr. incl. renter, er tilbagebetalt fra SKAT ultimo 2016. Beløbet tilbageføres til forbrugerne i perioden 1. april 2017 til 31. december 2018.

#### *Ekstraordinært tab på debitorer*

Som kommunalt ejet forsyningskoncern er Aalborg Forsyning pligtig til at anvende SKAT som myndighed til at inddrive restancer. SKAT' inddrivelse har imidlertid ligget "underdrejet" siden 2015, hvor inddrivelsessystemet EFI blev lukket ned.

I juni 2017 blev der indgået en politisk aftale mellem samtlige partier i Folketinget om en styrkelse af den offentlige gældsinddrivelse. Aftalen indeholder en række tiltag, herunder etablering af Gældsstyrelsen som ny inddrivelsesorganisation i SKAT. Efterfølgende i 2018 er der ligeledes indgået en politisk aftale om, at Gældsstyrelsen køber de fordringer fra blandt andet forsyningsvirksomhederne, der er sendt til inddrivelse før 19. november 2015 og fordringer med en relativt lav værdi, samt hvor skyldneren har lav eller ingen betalingsevne. Fordringerne købes af Gældsstyrelsen til en kursværdi, der afspejler skyldnerens betalingsevne – modellen er udviklet af den uafhængige revisions- og rådgivningsvirksomhed PwC og ligeledes tiltrådt af både DANVA og Dansk Energi.

Dette medfører, at Aalborg Varme A/S har indregnet i regnskabet et ekstraordinært tab på 419.112 kr. ekskl. moms, således, at disse fordringer nu er fuldt afskrevet.



### *Hensættelse til tjenestemandspensionsforpligtelse*

Ifølge varmforsyningsloven vil der ikke kunne udgiftsføres beløb på baggrund af såkaldte aktuarmæssige beregninger af tjenestemandspensionsforpligtelsen for Aalborg Varme A/S samt andelen af forpligtelsen for Administrationen.

I nærværende årsrapport 2018 er årets omkostning til tjenestemandspension derfor kun optaget til den udbetalte tjenestemandspensionsværdi, således at årets netto-hensættelse er nul kr.

Tjenestemandspensionsforpligtelsen er opgjort i henhold til den aktuarmæssige beregning pr. 31.12.2018.

Tjenestemandspensionsforpligtelsen er opgjort i henhold til den aktuarmæssige beregning pr. 31.12.2018. Forpligtelsen er beregnet ud fra Finanstilsynet forudsætninger, om en tjenestemandspensionstilbage diskonteringsrente på -2%. Procenten er fremkommet ved at diskonteringsrenten er sat til noget nær 0, men derudover skal der indregnes 2% i inflation, så grundslagsrenten bliver -2%.

Herudover er forventet levealder justeret, jf. Finanstilsynets seneste offentliggjorte benchmark for levetidsforudsætninger, herunder de forventede fremtidige levetidsforbedringer.

### *Over-/underdækning*

Aalborg Varme A/S underlagt bekendtgørelse af lov om varmforsyning og de heri indeholdte prisbestemmelser.

### *Forrentning af indskudt kapital*

Aalborg Varme A/S har opgjort den frie egenkapital i varmevirksomheden pr. 1. marts 1981. Den frie egenkapital skal opgøres pr. 1. marts 1981, idet "hvile-i-sig-selv"-princippet blev lovfæstet denne dato og efter denne dato har varmforsyningen som udgangspunkt ikke via driften kunnet oparbejde overskud eller egenkapital.

Den frie egenkapital opgøres som de værdier, som varmevirksomheden bestod af ved varmforsyningslovens ikrafttræden og dermed blev indskudt pr. 1. marts 1981. Begrebsmæssigt kan det sammenlignes med et apportindskud i et aktieselskab.

Aalborg Varme A/S' frie egenkapital er opgjort ud fra de nedskrevne genanskaffelsesværdier med korrektion for den teknologiske udvikling på alle fjernvarmeaktiverne fratrukket gælden pr. 1. marts 1981.

Den frie egenkapital, der svarer til indskudskapitalen pr. 1. marts 1981, vil kunne forrentes og indregnes i varmeprisen hvert år, jf. § 20, stk. 2 i Varmeforsyningsloven og jf. § 6 i afskrivningsbekendtgørelsen.

Forsyningstilsynet har den 20. december 2018 foreløbigt godkendt en forrentning for årene 2015-2018 på 27,698 mio. kr. og denne er indregnet i resultatopgørelsen.



#### *Årets resultat 2018*

Overskuddet for 2018 udviser et resultat på 26,0 mio. kr. Resultatet stammer både fra den godkendte forrentning af den indskudte kapital og udgiftsførelse af omkostninger, der ikke er indregningsberettiget efter Varmeforsyningsloven.

#### *Begivenheder efter balancedagen*

Der er efter regnskabsårets udløb ikke indtruffet begivenheder, der vil kunne påvirke årsrapporten væsentligt.

#### *Den forventede økonomiske udvikling*

For Aalborg Varme A/S forventes 2019 at udvise et nulresultat.

# Budget

1. januar - 31. december

	2018 Regnskab 1.000 kr.	2018 Revideret Budget 11-12-2018 1.000 kr.	2018 Oprindeligt Budget 14-12-2017 1.000 kr.
<b>Nettoomsætning</b>			
- Abonnement	41.054	41.176	41.100
- Effekt	192.629	192.205	193.543
- M <sup>3</sup> -salg	585.677	589.781	561.276
- Periodisering af omsætning	42.500	0	0
- Kraftvarmetillæg	7.347	7.000	8.000
- Ændring i regulatorisk overdækning mv.	73.540	99.359	74.674
- Periodiseret byggemodnings- og investeringsbidrag	1.266	1.266	1.150
- Stikledningsbidrag	9.712	8.000	7.000
- Arbejde for 3. mand	1.267	2.000	2.000
- Øvrige indtægter	650	638	663
<b>Nettoomsætning i alt</b>	<b>955.643</b>	<b>941.425</b>	<b>889.406</b>
<b>Produktionsomkostninger</b>			
- Egenproduktion - reserve	-55	-80	-21.658
- Køb af varme	-712.529	-740.681	-605.745
- Drift og vedligeholdelse af centraler mv.	-1.724	-3.320	-68.996
- Afskrivninger	-3.414	-3.081	-3.420
<b>Produktionsomkostninger i alt</b>	<b>-717.723</b>	<b>-747.162</b>	<b>-699.819</b>
<b>BRUTTORESULTAT</b>	<b>237.920</b>	<b>194.263</b>	<b>189.587</b>
<b>Distributionsomkostninger</b>			
- Vedligeholdelse af ledninger, pumper og målere mv.	-132.777	-111.380	-111.020
- Køb af energibesparelser mv.	-13.481	-17.100	-17.865
- Afskrivninger	-35.994	-35.104	-35.420
<b>Distributionsomkostninger i alt</b>	<b>-182.253</b>	<b>-163.584</b>	<b>-164.305</b>
<b>Administrationsomkostninger</b>			
- Administration	-29.590	-31.131	-23.867
- Afskrivninger	0	0	-668
<b>Administrationsomkostninger i alt</b>	<b>-29.590</b>	<b>-31.131</b>	<b>-24.535</b>
<b>Andre indtægter</b>	<b>2.328</b>	<b>1.455</b>	<b>760</b>
<b>Andre udgifter</b>	<b>-1.427</b>	<b>0</b>	<b>0</b>
<b>RESULTAT AF PRIMÆR DRIFT</b>	<b>26.979</b>	<b>1.003</b>	<b>1.507</b>
Finansielle indtægter	1.723	1.688	1.138
Finansielle omkostninger	-2.736	-2.691	-2.645
<b>ÅRETS RESULTAT</b>	<b>25.966</b>	<b>0</b>	<b>0</b>

# Resultatopgørelse

1. januar - 31. december

Note	2018 1.000 kr.	2017 1.000 kr.
1 Nettoomsætning	955.643	850.185
2 Produktionsomkostninger	717.723	661.820
<b>Bruttoresultat</b>	<b>237.920</b>	<b>188.365</b>
3 Distributionsomkostninger	182.253	156.643
4 Administrationsomkostninger	29.590	35.271
<b>Resultat af ordinær drift</b>	<b>26.078</b>	<b>-3.549</b>
5 Andre driftsindtægter	2.328	2.321
6 Andre driftsudgifter	1.427	433
<b>Resultat før finansielle poster</b>	<b>26.979</b>	<b>-1.661</b>
7 Finansielle indtægter	1.723	4.390
8 Finansielle omkostninger	-2.736	-2.729
<b>ÅRETS RESULTAT</b>	<b>25.966</b>	<b>0</b>



# Balance

31. december

Note	AKTIVER	2018 1.000 kr.	2017 1.000 kr.
	<b>ANLÆGSAKTIVER</b>		
9	<b>Materielle anlægsaktiver</b>		
	Grunde og bygninger	16.577	17.060
	Produktionsanlæg og maskiner	519.610	511.710
	Andre anlæg og driftsmateriel	5.221	4.997
	Materielle anlæg under udførelse	21.114	20.826
	<b>Materielle anlægsaktiver i alt</b>	<b>562.522</b>	<b>554.593</b>
	<b>Finansielle anlægsaktiver</b>		
	Øvrige kapitalandele	11	11
10	Andre tilgodehavender	102.374	107.008
	<b>Finansielle anlægsaktiver i alt</b>	<b>102.385</b>	<b>107.019</b>
	<b>ANLÆGSAKTIVER I ALT</b>	<b>664.907</b>	<b>661.612</b>
	<b>OMSÆTNINGSAKTIVER</b>		
	<b>Tilgodehavender</b>		
	Tilgodehavende fra salg og tjenesteydelser	158.305	158.405
	Tilgodehavende tilknyttede virksomheder	2.056	439
11	Andre tilgodehavender	21.706	37.676
	<b>Tilgodehavender i alt</b>	<b>182.067</b>	<b>196.520</b>
	<b>Værdipapirer</b>	<b>192.336</b>	<b>191.767</b>
	<b>Likvide beholdninger</b>	<b>47.232</b>	<b>145.149</b>
	<b>OMSÆTNINGSAKTIVER I ALT</b>	<b>421.635</b>	<b>533.436</b>
	<b>AKTIVER I ALT</b>	<b>1.086.542</b>	<b>1.195.048</b>

# Balance

31. december

Note	PASSIVER	2018 1.000 kr.	2017 1.000 kr.
	<b>EGENKAPITAL</b>		
12	Virksomhedskapital	100.000	100.000
	Overført resultat	460.966	435.000
	<b>EGENKAPITAL I ALT</b>	<b>560.966</b>	<b>535.000</b>
	<b>HENSATTE FORPLIGTELSE</b>		
13	Ikke opkrævet tjenestemandspension	86.418	91.052
	Reguleringsmæssig overdækning	0	1.628
	<b>HENSATTE FORPLIGTELSE I ALT</b>	<b>86.418</b>	<b>92.680</b>
	<b>GÆLD</b>		
	<b>Langfristede forpligtelser</b>		
15	Realkreditinstitutter	89.735	92.164
14	Periodiseret Byggemodnings- og investeringsbidrag	66.898	52.079
	<b>Langfristede forpligtelser i alt</b>	<b>156.633</b>	<b>144.243</b>
	<b>Kortfristede forpligtelser</b>		
15	Kortfristet andel af gæld til realkreditinstitutter	2.429	2.373
14	Kortfristet andel af byggemodnings- og investeringsbidrag	1.595	1.266
	Leverandører af varer og tjenesteydelser	62.009	58.393
	Gæld til tilknyttede virksomheder	121.988	157.358
16	Periodeafgrænsningsposter	24.382	67.179
17	Overdækning efter Varmeforsyningsloven	70.122	57.881
18	Overdækning efter Varmeforsyningsloven kulafgift	0	78.675
	<b>Kortfristede forpligtelser i alt</b>	<b>282.525</b>	<b>423.125</b>
	<b>GÆLD I ALT</b>	<b>439.158</b>	<b>567.368</b>
	<b>PASSIVER I ALT</b>	<b>1.086.542</b>	<b>1.195.048</b>
19	Forslag til resultatdisponering		
20	Sikkerhedsstillelser og eventualforpligtelser		
21	Nærtstående parter		
24	Honorar til generalforsamlingsvalgt revisor		
25	Usikkerhed ved indregning og måling		
26	Omtale af betydningsfulde hændelser, som er indtruffet efter regnskabsårets afslutning		
27	Anvendt regnskabspraksis		

# Pengestrømsopgørelse

1. januar - 31. december

Note	2018 1.000 kr.	2017 1.000 kr.
<b>Driftsaktiviteter</b>		
Årets resultat	25.966	0
22 Reguleringer	-32.959	35.249
23 Ændringer i driftskapital	-54.618	87.920
<b>Pengestrømme fra drift før finansielle poster</b>	<b>-61.611</b>	<b>123.169</b>
Renteindbetalinger og lignende	1.723	4.390
Renteomkostninger og lignende	-2.736	-2.729
<b>Pengestrømme fra driftsaktivitet</b>	<b>-62.623</b>	<b>124.830</b>
<b>Investeringsaktiviteter</b>		
Køb af materielle anlægsaktiver	-54.449	-30.424
Investerings- og byggemodningsbidrag	16.414	19.023
Salg af materielle anlægsaktiver	5.682	4.637
<b>Pengestrømme fra investeringsaktiviteter</b>	<b>-32.352</b>	<b>-6.764</b>
<b>Finansieringsaktiviteter</b>		
Afdrag af gæld til kreditinstitutter	-2.373	-2.318
<b>Pengestrømme fra finansieringsaktiviteter</b>	<b>-2.373</b>	<b>-2.318</b>
<b>Ændringer i likvider</b>	<b>-97.348</b>	<b>115.748</b>
Likvide beholdninger, primo	336.916	221.168
<b>Likvide beholdninger, ultimo</b>	<b>239.568</b>	<b>336.916</b>
<b>Likvider specificeres således:</b>		
Likvide beholdninger	47.232	145.149
Værdipapirer	192.336	191.767

# Egenkapitalopgørelse

31. december

	Virksomhedskapital 1.000 kr.	Overført resultat 1.000 kr.	Egenkapital i alt 1.000 kr.
Egenkapital, pr. 1. januar 2018	100.000	435.000	535.000
Årets resultat	0	25.966	25.966
<b>Egenkapital, pr. 31. december 2018</b>	<b>100.000</b>	<b>460.966</b>	<b>560.966</b>



# Noter

1. januar - 31. decemeber

	2018	2017
	1.000 kr.	1.000 kr.
<b>NOTE 1 - Nettoomsætning</b>		
Abonnement	41.054	38.251
Effekt	192.629	187.511
Kraftvarmetillæg	7.347	6.099
M <sup>3</sup> -salg og energi	585.677	579.015
Periodisering	42.500	15.093
Indregnet andel af overdækning vedrørende kulafgiftssagen	78.675	59.006
Ændring i beregnet overdækning	-12.241	-57.881
Ændring i reguleringsmæssig overdækning	7.106	970
Engrossalg og andet salg	0	2.032
Investerings- og byggemodningsbidrag	1.266	886
Stikledningsbidrag	9.712	15.686
Arbejde for 3. mand	1.267	2.883
Øvrige indtægter	650	634
<b>Nettoomsætning i alt</b>	<b>955.643</b>	<b>850.185</b>
<b>NOTE 2 - Produktionsomkostninger</b>		
Egenproduktion - reserve	55	33.112
Køb af varme	712.529	583.850
Drift og vedligeholdelse af centraler	1.724	41.444
Afskrivninger	3.414	3.414
<b>Produktionsomkostninger i alt</b>	<b>717.723</b>	<b>661.820</b>
<b>NOTE 3 - Distributionsomkostninger</b>		
Vedligeholdelse af pumpestationer, ledninger og målere mv.	143.868	119.804
Arbejde for 3. mand	2.390	1.461
Afskrivninger	35.994	35.378
<b>Distributionsomkostninger i alt</b>	<b>182.253</b>	<b>156.643</b>
<b>NOTE 4 - Administrationsomkostninger</b>		
Administration	5.366	6.470
Fordeling af omkostninger anvendt på eget arbejder, investering	0	-1.943
Revisor	365	387
Advokat	44	3.171
Lokaleomkostninger	0	1.302
IT	0	3.247
Uddannelse, møder og rejser	0	1.065
Ydelsesaftale med Aalborg Energi Holding A/S	12.173	8.310

**NOTE 4 - Administrationsomkostninger(fortsat)**Ydelsesaftale med Aalborg Service A/S  
Afskrivninger**Administrationsomkostninger i alt****NOTE 5 - Andre driftsindtægter**Udlejning af antenneplads  
Øvrige indtægter**Andre indtægter i alt****NOTE 6 - Andre driftsudgifter**

Tab ved afhændelse af materielle anlægsaktiver

**Andre indtægter i alt****NOTE 7 - Finansielle indtægter**Andre finansielle indtægter  
Afkast Danske Capital  
Renteindtægt fra SKAT**Finansielle indtægter i alt****NOTE 8 - Finansielle omkostninger**Andre finansielle omkostninger  
Låneomkostninger og gebyrer**Finansielle omkostninger i alt**

	2018	2017
	1.000 kr.	1.000 kr.
	11.642	12.596
	0	666
	<b>29.590</b>	<b>35.271</b>
	661	780
	1.667	1.541
	<b>2.328</b>	<b>2.321</b>
	1.427	433
	<b>1.427</b>	<b>433</b>
	640	635
	642	1.809
	442	1.946
	<b>1.723</b>	<b>4.390</b>
	2.573	2.608
	163	121
	<b>2.736</b>	<b>2.729</b>

NOTE 9 - Materielle anlægsaktiver

	Grunde og bygninger 1.000 kr.	Produktions- anlæg og maskiner 1.000 kr.	Andre anlæg og driftsmateriel 1.000 kr.	Materielle anlæg under udførelse 1.000 kr.	Materielle anlægsaktiver i alt 1.000 kr.
Samlet anskaffelsessum primo	17.310	628.995	6.812	20.826	673.943
Tilgang i året	0	49.262	1.322	54.449	105.033
Afgang i året	400	4.251	225	54.161	59.037
<b>Samlet anskaffelsessum ultimo</b>	<b>16.910</b>	<b>674.006</b>	<b>7.909</b>	<b>21.114</b>	<b>719.939</b>
Akkumulerede afskrivninger primo	250	117.285	1.815	0	119.350
Afskrivninger vedr. årets afgang	0	1.116	225	0	1.341
Årets af- og nedskrivninger	83	38.227	1.098	0	39.408
<b>Samlede afskrivninger ultimo</b>	<b>333</b>	<b>154.396</b>	<b>2.688</b>	<b>0</b>	<b>157.417</b>

<b>Bogført værdi ultimo</b>	<b>16.577</b>	<b>519.610</b>	<b>5.221</b>	<b>21.114</b>	<b>562.522</b>
-----------------------------	---------------	----------------	--------------	---------------	----------------

<b>Bogført værdi primo</b>	<b>17.060</b>	<b>511.710</b>	<b>4.997</b>	<b>20.826</b>	<b>554.593</b>
----------------------------	---------------	----------------	--------------	---------------	----------------

Specifikation af af- og nedskrivninger

	Produktions- omkostninger	Distributions- omkostninger	Administrations- omkostninger	I alt
Bygninger	0	83	0	83
Produktionsanlæg og maskiner	3.414	34.813	0	38.227
Andre anlæg og driftsmateriel	0	1.098	0	1.098
	3.414	35.994	0	39.408
Tab ved salg af aktiver	400	3.135	0	3.535
Salgssum af solgte aktiver	-1.400	-708	0	-2.108
<b>Af- og nedskrivninger i alt</b>	<b>2.414</b>	<b>38.421</b>	<b>0</b>	<b>40.835</b>

	31.12.2018 1.000 kr.	31.12.2017 1.000 kr.
<b>NOTE 10 - Andre tilgodehavender</b>		
Gældsbrief, Aalborg Service A/S	12.232	12.232
Administration og Service	3.724	3.724
Ikke opkrævet tjenestemandspension ultimo	86.418	91.052
<b>Andre tilgodehavender i alt</b>	<b>102.374</b>	<b>107.008</b>
<b>NOTE 11 - Andre tilgodehavender</b>		
Tilgodehavende moms	11.721	31.543
Sikkerhedsstillelse SKAT - mineralolie	100	100
Depositum	20	0
Reguleringsmæssig underdækning	5.477	0
Gældsbrief, Aalborg Service A/S	4.388	4.388
Øvrige tilgodehavender	0	1.645
<b>Andre tilgodehavender i alt</b>	<b>21.706</b>	<b>37.676</b>
<b>NOTE 12 - Egenkapital</b>		
Virksomhedskapitalen består af 100.000 aktier á nominelt DKK 1.000		
Virksomhedskapital 1. januar	100.000	100.000
Virksomhedskapital 31. december	<b>100.000</b>	<b>100.000</b>
<b>NOTE 13 - Ikke opkrævet tjenestemandspension</b>		
Pensionsforpligtelse primo	91.052	65.346
Årets genberegning af forpligtelse	-4.634	25.706
	86.418	91.052
Årets netto-hensættelse	0	0
<b>Ikke opkrævet tjenestemandspension ultimo</b>	<b>86.418</b>	<b>91.052</b>
<b>NOTE 14 - Periodiseret byggemodnings- og investeringsbidrag</b>		
Byggemodningsbidrag	41.808	31.314
Investeringsbidrag	26.685	22.031
	<b>68.493</b>	<b>53.345</b>
Efter 5 år	60.520	47.014
Mellem 1 og 5 år	6.378	5.065
Langfristet del	<b>66.898</b>	<b>52.079</b>
Inden for 1 år	1.595	1.266
	<b>68.493</b>	<b>53.345</b>
<b>NOTE 15 - Realkreditinstitutter</b>	<b>92.164</b>	<b>94.537</b>
Efter 5 år	79.428	82.095
Mellem 1 og 5 år	10.307	10.069
Langfristet del	<b>89.735</b>	<b>92.164</b>
Inden for 1 år	2.429	2.373
	<b>92.164</b>	<b>94.537</b>



	31.12.2018 1.000 kr.	31.12.2017 1.000 kr.
<b>NOTE 16 - Periodeafgrænsningsposter</b>		
Periodisering af omsætningen	0	42.500
Forudbetalinger fra kunder	24.382	24.679
<b>Periodeafgrænsningsposter i alt</b>	<b>24.382</b>	<b>67.179</b>
<b>NOTE 17 - Overdækning efter Varmeforsyningsloven</b>		
Overdækning primo	57.881	0
Årets ændring i overdækning	12.241	57.881
<b>Overdækning ultimo</b>	<b>70.122</b>	<b>57.881</b>
<b>NOTE 18 - Overdækning efter Varmeforsyningsloven - kulafgiftsagen</b>		
Overdækning primo	78.675	137.681
Årets ændring i overdækning	-78.675	-59.006
<b>Overdækning ultimo</b>	<b>0</b>	<b>78.675</b>
<b>NOTE 19 - forslag til resultatdisponering</b>		
Overført resultat	25.966	0

**NOTE 20 - Sikkerhedsstillelser og eventualforpligtelser**

Pant til sikkerhed for gæld til Realkredit Danmark er der afgivet pant på 100 mio. kr. med sikkerhed i selskabets grunde og bygninger samt tekniske anlæg, som ultimo er bogført til 120,9 mio. kr.

Aalborg Varme A/S har indgået leasingaftaler med Nordania Finans vedr. leje af vogne. Leasingaftalerne udløber mellem den 26/4 2022 og 27/9 2023. Den resterende leasingforpligtelse udgør 1.514.505 kr.

Aalborg Varme A/S har indgået leasingaftaler med Mercedes-Benz Finans vedr. leje af vogne. Leasingaftalerne udløber mellem den 29/8 2022 og 1/11 2024. Den resterende leasingforpligtelse udgør 3.640.500 kr.

Aalborg Varme A/S har indgået leasingaftaler med Toyota Finansielle Services vedr. leje af vogne. Leasingaftalerne udløber mellem den 1/7 2021 og 28/10 2023. Den resterende leasingforpligtelse udgør 1.314.337 kr.

	31.12.2018 1.000 kr.	31.12.2017 1.000 kr.
Leasingforpligtelser fra operationel leasing.		
Samlede frettidige leasingydelser:		
Indenfor 1 år	1.485	735
Mellem 1 og 5 år	4.869	2.741
Efter 5 år	114	75

**NOTE 21 - Nærtstående parter**

Alle materialer og forbrugsgoder købes hos Aalborg Service A/S, Logistik & Indkøb, og hos Aalborg Service A/S er der købt administration, varer og tjenesteydelser.

Aalborg Varme A/S køber løn- samt administrationydelser fra Aalborg Energi Holding A/S

Aalborg Varme A/S køber varme fra Nordjyllandsværket A/S og Aalborg Decentrale Værker A/S.

Aalborg Varme A/S køber energibesparelser fra Aalborg Energicenter A/S

Alle handler med nærtstående parter er indgået på markedsmæssige vilkår.

	31.12.2018 1.000 kr.	31.12.2017 1.000 kr.
<b>NOTE 22 - Pengestrømsopgørelse - reguleringer</b>		
Renteindtægter og lignende indtægter	-1.723	-4.390
Renteudgifter og lignende indtægter	2.736	2.729
Af- og nedskrivninger inkl. tab og gevinst ved salg	40.835	39.891
Periodiseret investering- og byggemodningsbidrag	-1.266	-886
Ændring reguleringsmæssig overdækning	-7.106	-970
Ændring i underdækning	-66.434	-1.125
<b>Reguleringer i alt</b>	<b>-32.959</b>	<b>35.249</b>
<b>NOTE 23 - Pengestrømsopgørelse - ændringer i driftskapital</b>		
Ændringer i tilgodehavender	19.930	-6.937
Ændringer i leverandører mv.	-74.548	94.857
<b>Ændringer i driftskapital i alt</b>	<b>-54.618</b>	<b>87.920</b>

**NOTE 24 - Honorar til generalforsamlingsvalgt revisor**

Der henvises til koncernregnskabet, som fremgår af årsrapporten for Aalborg Energi Holding A/S

**NOTE 25 - Usikkerhed ved indregning og måling**

Selskabet har over for Forsyningstilsynet anmeldt en indskudskapital (fri egenkapital) pr. 1. marts 1981 på 464,9 mio. kr., som med tillæg af anmeldt forretning af indskudskapitalen frem til ultimo 2018 kan opgøres til 492,6 mio. kr. Forsyningstilsynet har endnu ikke godkendt den anmeldte indskudskapital eller forretning heraf, men der pågår p.t. drøftelser mellem selskabet og Forsyningstilsynet herom.

Forsyningstilsynets afgørelse kan reducere den beregnede indskudskapital samt betyde tilbagebetaling af den opkrævet forretning, hvilket muligvis kan få indvirkning på den regnskabsmæssige egenkapital.

Som følge af ovenstående er der usikkerhed omkring den af selskabet opgjorte overdækning og opgørelsen af selskabets egenkapital.

**NOTE 26 - Omtale af betydningsfulde hændelser, som er indtruffet efter regnskabsårets afslutning**

Der er efter regnskabsårets afslutning ikke indtruffet begivenheder, der giver anledning til at ændre vurderingen af regnskabet resultat og den fremtidige økonomiske udvikling.

## **Note 27 - Anvendt regnskabspraksis**

Aalborg Varme A/S er aflagt efter årsregnskabslovens bestemmelser i regnskabsklasse stor C.

Årsregnskabet er aflagt i danske kroner.

Årsregnskabet er aflagt efter samme praksis som sidste år.

### **Generelt om indregning og måling**

Regnskabet er udarbejdet med udgangspunkt i det historiske kostprisprincip.

Indtægter indregnes i resultatopgørelsen i takt med, at de indtjenes. Herudover indregnes værdireguleringer af finansielle aktiver og forpligtelser, der måles til dagsværdi eller amortiseret kostpris. Endvidere indregnes i resultatopgørelsen alle omkostninger, der er afholdt for at opnå årets indtjening, herunder afskrivninger, nedskrivninger og hensatte forpligtelser samt tilbageførsler som følge af ændrede regnskabsmæssige skøn af beløb, der tidligere har været indregnet i resultatopgørelsen.

Aktiver indregnes i balancen, når det er sandsynligt, at fremtidige økonomiske fordele vil tilflyde selskabet, og aktivets værdi kan måles pålideligt.

Forpligtelser indregnes i balancen, når det er sandsynligt, at fremtidige økonomiske fordele vil fragå selskabet, og forpligtelsens værdi kan måles pålideligt.

Ved første indregning måles aktiver og forpligtelser til kostpris. Efterfølgende måles aktiver og forpligtelser som beskrevet for hver enkelt regnskabspost nedenfor.

Visse finansielle aktiver og forpligtelser måles til amortiseret kostpris, hvorved der indregnes en konstant effektiv rente over løbetiden. Amortiseret kostpris opgøres som oprindelig kostpris med fradrag af afdrag og tillæg/fradrag af den akkumulerede afskrivning af forskellen mellem kostprisen og det nominelle beløb. Herved fordeles kurstab og gevinst over løbetiden.

Ved indregning og måling tages hensyn til forudsigelige tab og risici, der fremkommer, inden årsrapporten aflægges, og som be- eller afkræfter forhold, der eksisterede på balancedagen.

### **Resultatopgørelsen**

#### *Nettoomsætning*

Indtægter omfatter periodiseret abonnement, salg af varme mv. Nettoomsætningen indregnes eks. moms og afgifter, når risikoovergangen til køber har fundet sted.

Stikledningsbidrag indgår som en del af de driftsmæssige indtægter uden periodisering.

#### *Produktionsomkostninger*

Produktionsomkostninger omfatter de omkostninger, der afholdes for at opnå årets nettoomsætning. Herunder indgår direkte og indirekte omkostninger til indkøb af varme og andre ydelser samt produktion af varme samt afskrivninger.

#### *Distributionsomkostninger*

I distributionsomkostninger indregnes omkostninger, der er afholdt til drift og vedligeholdelse af ledningsnet, pumpestationer, brønde m.m. samt afskrivninger.

#### *Administrationsomkostninger*

I administrationsomkostninger indregnes omkostninger, der er afholdt i året til ledelse og administration, herunder omkostninger til det administrative personale, ledelse, kontorlokaler og kontoromkostninger samt afskrivninger.

#### *Andre indtægter og udgifter*

Andre indtægter og udgifter indeholder regnskabsposter af sekundær karakter i forhold til virksomhedens hovedaktiviteter, herunder lejeindtægter.

#### *Finansielle poster*

Finansielle indtægter og omkostninger indregnes i resultatopgørelsen med de beløb, der vedrører regnskabsåret. Finansielle poster omfatter renteindtægter og -omkostninger.

### **Balance**

#### *Materielle anlægsaktiver*

Materielle anlægsaktiver omfatter grunde og bygninger, produktionsanlæg og maskiner samt anlæg og driftsmateriel. Materielle anlægsaktiver måles til kostpris med fradrag af akkumulerede af- og nedskrivninger.

Der foretages lineære afskrivninger over den forventede brugstid baseret på en vurdering af aktivernes forventede brugstider.

#### *Afskrivninger*

De forventede brugstider for materielle anlægsaktiver er:

Levetider	År
Domicilbygninger	50
Tekniske bygninger	50
Fjernvarmerør	30-50
Fibernet	30
Maskinanlæg og behandlingsanlæg	25



Levetider (forsat)	År
Tekniske installationer og elanlæg	20
Pumper	15
SRO-udstyr	10
Vogne	7
EDB-hardware – nyt	0-5
EDB-software – opgradering/udvikling	0-3
Øvrige driftsmateriel og inventar	5-10

Restværdien på grunde og bygninger revurderes årligt.

Anskaffelser i regnskabsåret afskrives forholdsmæssigt efter det tidspunkt, hvor anskaffelsen er blevet taget i brug, dog bliver fjernvarmeledninger først afskrevet i det efterfølgende år efter ibrugtagelsestidspunktet. Der afskrives ikke på grunde.

Fortjeneste og tab ved afhændelse af materielle anlægsaktiver opgøres som forskellen mellem salgsprisen med fradrag af salgsomkostninger og den regnskabsmæssige værdi på salgstidspunktet. Fortjeneste eller tab indregnes i resultatopgørelsen under andre indtægter eller andre udgifter.

#### *Nedskrivninger*

Der foretages i medfør af notat af 15. april 2011 fra Erhvervsstyrelsen ikke nedskrivningstest. Nedskrivningstest foretages alene, når begivenheder indtræffer, som indikerer en værdiforringelse.

#### *Finansielle anlægsaktiver*

Opkrævningsret under andre tilgodehavender ud over 1 år vedrører tjenestemandspensioner, der er opført som forpligtelser ifølge uafdækkede pensionstilsagn, og reguleres hvert år ifølge ny genberegning af årets og den historiske pensionsforpligtelse.

Øvrige finansielle anlægsaktiver måles til amortiseret kostpris, der sædvanligvis svarer til nominel værdi.

#### *Tilgodehavender*

Tilgodehavender måles til amortiseret kostpris, der sædvanligvis svarer til nominelværdi. Værdien reduceres med nedskrivninger til imødegåelse af forventede tab.

#### *Værdipapirer*

Værdipapirer omfatter børsnoterede obligationer. Værdipapirer måles til dagsværdi. For børsnoterede værdipapirer svarer dagsværdi til børskursen på balancedagen.

#### *Periodeafgrænsningsposter*

Periodeafgrænsningsposter indregnet under aktiver omfatter forudbetalte omkostninger vedrørende efterfølgende regnskabsår.

#### *Hensættelse til tjenestemandspensioner*

Forpligtigelser ifølge uafdækkede pensionstilsagn opføres som gæld i balancen, og reguleres hvert år ifølge ny genberegning af årets og den historiske pensionsforpligtigelse.

#### *Realkreditlån*

Lån indregnes ved låneoptagelsen til det modtagne provenu med fradrag af afholdte transaktionsomkostninger. I efterfølgende perioder måles lånene til amortiseret kostpris, således at forskellen mellem provenuet og den nominelle værdi indregnes i resultatopgørelsen som en rentekomkostning over låneperioden.

Prioritetsgæld er således målt til amortiseret kostpris, der for kontantlån svarer til lånets restgæld. For obligationslån svarer amortiseret kostpris til en restgæld beregnet som lånets underliggende kontantværdi på låneoptagelsestidspunktet reguleret med en overdragstiden foretaget afskrivning af lånets kursregulering på optagelsestidspunktet.

#### *Langfristede gældsforpligtelser*

Investerings- og byggemodningsbidrag opføres som anden gæld, der indtægtsføres over brugstiden på 30-50 år. Afskrivningsperioden afspejler de tilsvarende gennemsnitlige materielle anlægsaktiver.

#### *Andre gældsforpligtelser*

Andre gældsforpligtelser måles til amortiseret kostpris, som i al væsentlighed svarer til dagsværdien.

#### *Periodeafgrænsningsposter*

Periodeafgrænsningsposter indregnet under forpligtelser omfatter modtagne forudbetalinger vedrørende indtægter i efterfølgende regnskabsår.

#### *Regulatorisk over- og underdækning*

Underdækninger vedrørende tidligere perioder, som i de kommende år kan indregnes i taksterne og opkræves hos forbrugerne, er indregnet i balancen under posten "Regulatorisk underdækning" via nettoomsætningen i det omfang, selskabet forventer at opkræve underdækningen.

Overdækninger vedrørende tidligere perioder, som i de kommende år skal indregnes i taksterne og tilbagebetales til forbrugerne, er indregnet i balancen under posten "Regulatorisk overdækning" via nettoomsætningen.

#### **Pengestrømsopgørelse**

Pengestrømsopgørelsen viser selskabets pengestrømme for året opdelt på drifts-, investerings- og finansieringsaktivitet, årets forskydning i likvider samt selskabets likvider ved årets begyndelse og slutning.

#### *Pengestrøm fra driftsaktivitet*

Pengestrøm fra driftsaktiviteten opgøres som årets resultat reguleret for ændring i driftskapitalen og ikke kontante resultatposter som af- og nedskrivninger og hensatte forpligtelser. Driftskapitalen omfatter omsætningsaktiver minus kortfristede gældsforpligtelser eksklusive de poster, der indgår i likvider.

#### *Pengestrøm fra investeringsaktivitet*

Pengestrøm fra investeringsaktiviteten omfatter pengestrømme fra køb og salg af immaterielle, materielle og finansielle anlægsaktiver.

#### *Pengestrøm fra finansieringsaktivitet*

Pengestrøm fra finansieringsaktiviteten omfatter pengestrømme fra optagelse og tilbagebetaling af langfristede gældsforpligtelser samt ind- og udbetalinger til og fra selskabsdeltagerne.

#### *Likvider*

Likvide midler består af likvide beholdninger og værdipapirer.

Pengestrømsopgørelsen kan ikke udledes alene af det offentliggjorte regnskabsmateriale.