

ÅRSRAPPORT 2022

Godkendt på selskabets ordinære generalforsamling den 24. april 2023.

Dirigent

Dansk Vækstkapital II K/S
c/o Strandvejen 104B, 2900 Hellerup
CVR-nummer: 37 26 42 88

Årsrapport for 1. januar 2022 - 31. december 2022



DANSKVÆKSTKAPITAL.2

INDHOLD

3	FORMANDENS FORORD
4	DANSK VÆKSTKAPITAL II'S INVESTERINGER
5	ÅRETS RESULTAT 2022
6	PERSPEKTIV
8	REDEGØRELSE FOR SAMFUNDSANSVAR
10	HOVED- OG NØGLETAL
11	OVERSIGT OVER INVESTERINGER
12	LEDELSESBERETNING
14	LEDELSESPÅTEGNING
15	REVISIONSPÅTEGNING
18	ÅRSREGNSKAB
30	BESTYRELSENS LEDELSESHVERV
32	SELSKABSOPLYSNINGER



Ulrik Spork, bestyrelsesformand

FORMANDENS FORORD

RIMELIGT RESULTAT I ET USIKKERT MARKED FOR STADIG UNG PORTEFØLJE

2022 blev året, hvor vi kunne lægge COVID-19 bag os, efter en periode med restriktioner og løbende nedlukninger af samfundet. I vores investeringsverden, med fokus på buy-out og venture investeringer, syntes året at starte med, at det høje aktivitetsniveau på globalt plan fra 2021, blot så ud til at forsætte: rekordhøje antal af transaktioner, exits og kapitalrejsninger. Imidlertid skulle vi kun kort tid ind i det nye år, før der kom nye udfordringer. Indledt af Ruslands militær invasion af Ukraine, og sammen med andre globale faktorer, førte det til en stigende bekymring og usikkerhed, som i løbet af året manifesterede sig i rekordhøje rentestigninger og energipriser. For første gang i et årti opleverede vi betydelig inflation i vores kernemarkeder og bekymringer om recession, efter 12 år med konstant høj vækst og lave renter. Den verden vore kapitalforvaltere nu skulle operere i, blev i løbet af et halvår mere uforudsigelig end længe. Det er usikkert, hvor længe disse nye markedsbetingelser består, men det må forventes at usikkerhederne vil påvirke markederne på i hvert fald den korte bane. Det siges at usikkerhed er 'gift' for investorer, men det skaber naturligvis også muligheder for konsolideringer og opkøb når andre ejere genovervejer deres strategi og ejerskab. Vi har god tillid til at vore forvaltere vil håndtere disse nye arbejdsvilkår klogt, og på langt sigt skabe et konkurrencedygtigt afkast til os.

Resultatet for 2022 ender med et underskud på 36 mio. kr. hvilket afspejler den usikkerhed, som har ramt verden, kapitalfondsmarkedet og ultimativt værdiansættelsen af hver af de mere end 280 aktive investeringer hos forvalterne, som udgør Dansk Vækstkapital II's portefølje. På trods af det negative resultat i 2022 har Dansk Vækstkapital II siden etableringen i 2016, givet et afkast efter omkostninger på 15,2 pct. per år til vores investorer. Det negative resultat i år, kommer ikke som en overraskelse, men det glæder mig at se, at vi alligevel formår at lukke året på et rimeligt niveau – givet forholdene i verden og markederne omkring os. En af de sektorer, som er særligt påvirket, er teknologisektoren. Mange teknologivirksomheder har oplevet faldende værdiansættelser, som har påvirket enkelte porteføljefonde – særligt dem med mere modne teknologiselskaber i porteføljen. Ligeledes er biotech sektoren blevet negativt påvirket af usikkerheden på markedet og faldende børskurser på de mest risikofyldte forskningsbaserede aktier.

I en verden, der er i konstant forandring, er en vigtig forudsætning for at kunne operere optimalt, at holde et langsigtet fokus med henblik på at levere et konkurrencedygtigt afkast på den lange bane. Det arbejder vi og ikke mindst vores forvaltere i porteføljefondene fortsat behårdt på hver dag, og Dansk Vækstkapital II befinder sig stadig i en fase, hvor enkelte porteføljefonde ikke har afsluttet deres investeringsperiode. Vi udviser derfor tålmodighed og er optimistiske for fremtiden.

Aktiviteterne i porteføljen bidrager fortsat til en række målbare aftryk i Danmark – nemlig vækst og udvikling på tværs af geografi, brancher og virksomhedsstadier. Det har ført til skabelse og fastholdelse af arbejdspladser, talent og kompetencer, og det giver i sidste ende også håndgribelige afkast på den samfundsmæssige bundlinje. Det udtrykker sig konkret i mere end 900 nye arbejdspladser.

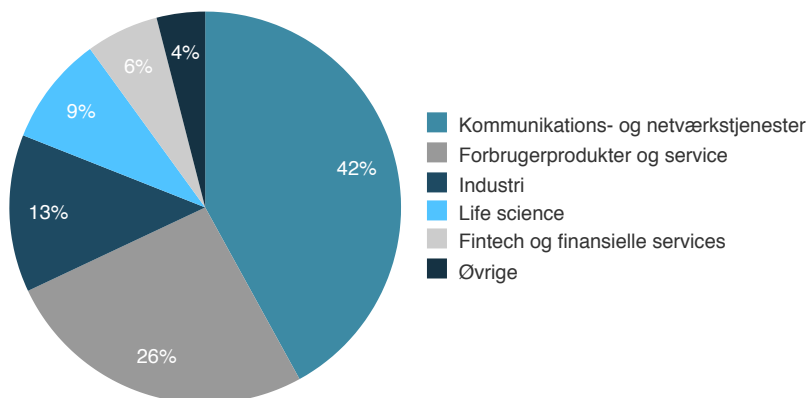
Det arbejde ser jeg og resten af bestyrelsen meget frem til at følge.

God fornøjelse med læsningen.

Ulrik Spork, bestyrelsesformand i Dansk Vækstkapital II K/S

BRED EKSPONERING MED DANSK FOKUS

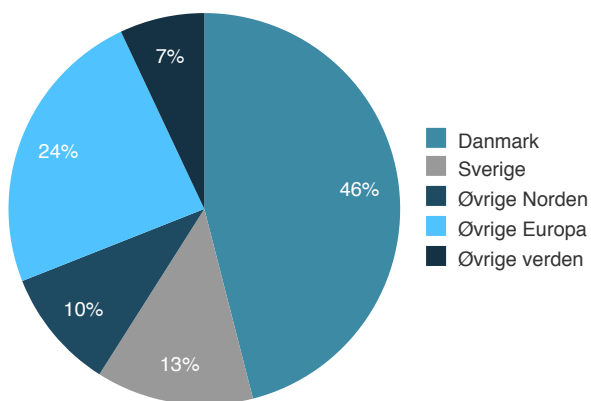
INVESTERET KAPITAL* FORDELT EFTER BRANCHER



BRANCHER

Porteføljefondenes investeringer er primært foretaget inden for sektorerne; kommunikations- og netværkstjenester, forbrugerprodukter og service samt industri, som tegner sig for hhv. 42, 26 og 13 pct.

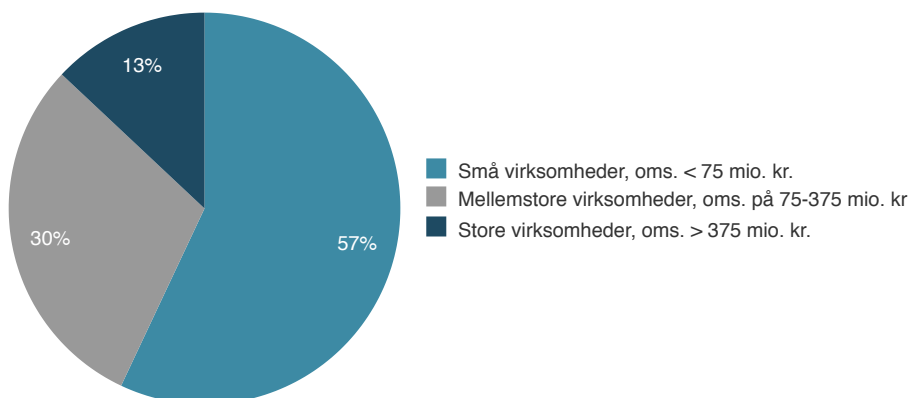
INVESTERET KAPITAL* FORDELT EFTER GEOGRAFI



GEOGRAFI

46 pct. af den samlede kapital fra Dansk Vækstkapital II, som er investeret i virksomheder siden etableringen i 2016, er investeret i danske virksomheder. Derudover er det værd at bemærke, at hver gang Dansk Vækstkapital II investerer 1 kr. i en **udenlandsk** fond, investerer porteføljefondene mere end 4 kr. i Danmark og danske virksomheder.

PORTEFØLJEVIRKSOMHEDER* FORDELT PÅ OMSÆTNING PÅ INVESTERINGSTIDSPUNKTET



OMSÆTNING

Andelen af små og mellemstore virksomheder udgør 87 pct. af porteføljen

*Urealiserede og realiserede virksomheder.

UDFORDRENDE ÅR FOR PORTEFØJLEVIRKSOMHEDERNE

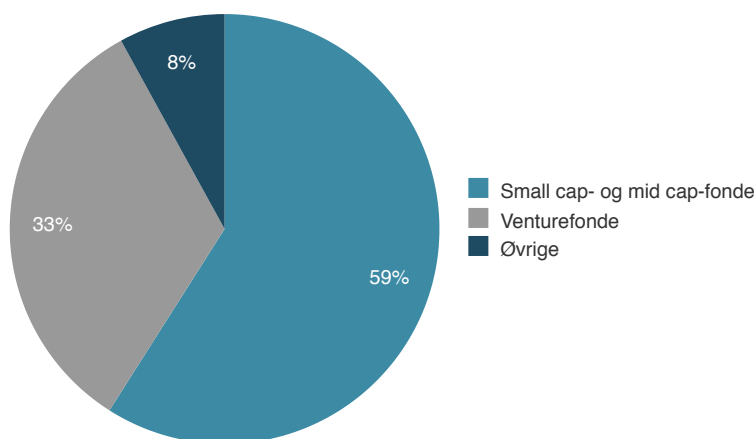
2022 var et udfordrende år for mange virksomheder, som også afspejles i Dansk Vækstkapital II's portefølje.

Dansk Vækstkapital II's resultat for 2022 viser et underskud på 36 mio. kr., som kan henføres til faldende værdiansættelser på en lang række virksomheder i porteføljen, men opvejes delvist af en række exitter bl.a. Aidian og European Sperm Bank (Axcel V), Kappa Bioscience (Verdane Edda), og Budweg (Capidea III).

Investorerne i Dansk Vækstkapital II havde ved udgangen af 2022 indskudt 2.083 mio. kr., svarende til 70 pct. af kapitaltilsagnet på 2.975 mio. kr. til Dansk Vækstkapital II. Porteføljefondene havde i samme periode trukket 2.003 mio. kr., hvilket svarer til 73 pct. af det samlede kapitaltilsagn fra Dansk Vækstkapital II på 2.733 mio. kr.

Der blev i 2022 tilbagebetalt 391 mio. kr. til Dansk Vækstkapital II's investorer, hvilket bringer den samlede tilbagebetaling op på 612 mio. kr.

TILSAGN FORDELT PÅ TYPER AF FONDE



For de fleste porteføljefondes vedkommende er investeringsperioden udløbet. Der bliver dog fortsat foretaget nyinvesteringer i nogle fonde, og i 2022 er der investeret i 26 nye virksomheder. Dansk Vækstkapital II's porteføljefonde har samlet investeret i 315 virksomheder på tværs af sektorer, brancher og geografi. I 2022 foretog Dansk Vækstkapital II en co-investering i ITM8 sammen med porteføljefonden Axcel V.

Porteføljefondene havde ved udgangen af 2022 investeret mere end 13 mia. kr. i danske virksomheder. Sammen med andre investorer er Dansk Vækstkapital II således en væsentlig bidrager til det danske økosystem via fondene i porteføljen.

AKTIVITETSTAL

Kapital til virksomhederne

For hver krone, Dansk Vækstkapital har indskudt i en **dansk** eller **udenlandsk** fond, er der investeret mere end 7 kr. i Danmark og danske virksomheder.

Arbejdspladser

Virksomhederne i porteføljefondene har samlet skabt mere end 900 nye arbejdspladser i Danmark fra første investering til udgangen af 2022.

Læs mere på:

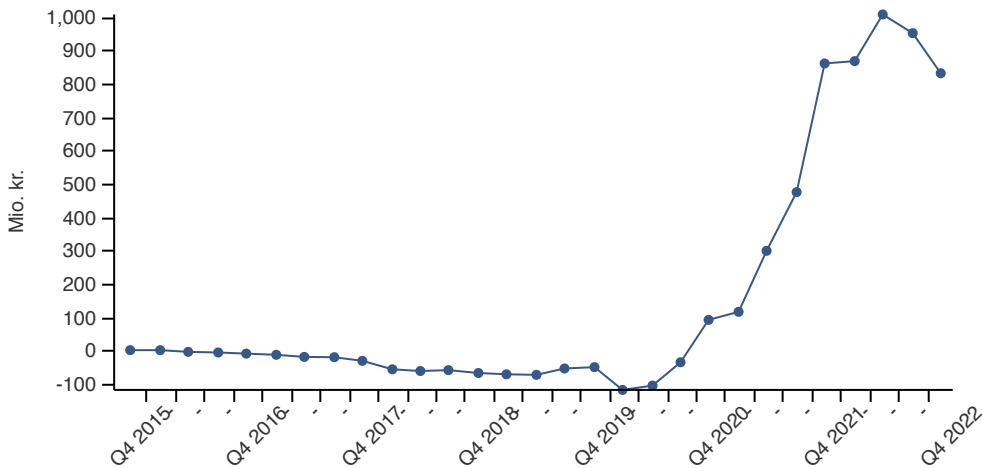
danskvaekstkapital.dk

DANSK VÆKSTKAPITAL II SÆTTER BETYDELIGT SAMFUNDSAFTRYK

Med resultat i 2022, har Dansk Vækstkapital II på nuværende tidspunkt skabt et akkumuleret overskud på mere end 830 mio. kr.

De finansielle resultater bestyrker således forventningen om, at Dansk Vækstkapital II vil levere et konkurrencedygtigt afkast til sine investorer; en bred kreds af pensionselskaber, enkelte private investorer, samt statens finansieringsfond, Vækstfonden, der også forvalter Dansk Vækstkapital II.

DANSK VÆKSTKAPITAL II, AKKUMULERET RESULTAT



SAMFUNDSAFTRYK Gennem JOBSKABELSE OG VÆKST

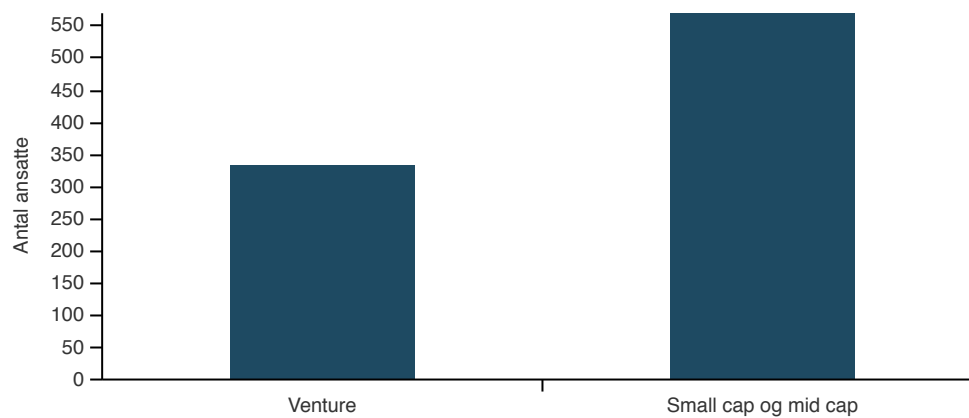
De positive finansielle resultater står ikke alene. Som væsentlig bidragsyder til det danske økosystem omkring iværksætter- og vækstvirksomheder sætter fondens aktiviteter et betydeligt samfundsmæssigt aftryk i form af mobilisering af privat kapital og understøttelse af vækst og udvikling. Dermed er Dansk Vækstkapital II's investeringer medvirkende til en langt større samlet kapitaltilførsel til fondene og derigennem deres porteføljevirkomheder.

Desuden er kapitalen med til at sikre et betydeligt bidrag til Danmarks økonomi i form af eksport, vækst og arbejdspladser. I perioden fra første investering til udgangen af 2022 har virksomhederne i fondenes porteføljer skabt mere end 900 nye arbejdspladser i Danmark. Omsætningen for alle virksomheder i porteføljerne er i samme periode steget med over 22 mia. kr., hvilket er drevet af vækst i både venture- og small cap- og mid cap-porteføljerne.

Opgørelserne er baseret på de senest rapporterede tal fra porteføljefondene i Dansk Vækstkapital II.

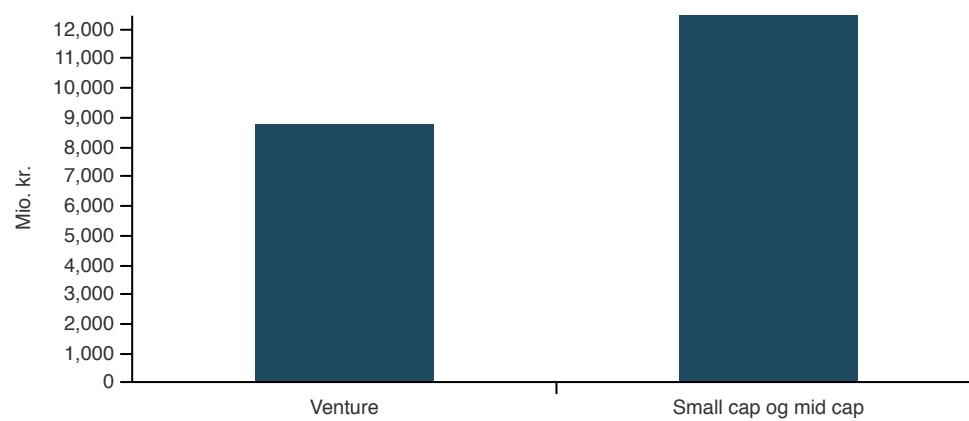
VÆKST I ANTALLET AF ANSATTE I DANMARK

FRA INVESTERINGSTIDSPUNKT TIL ULTIMO 2022



VÆKST I SAMLET OMSÆTNING

FRA INVESTERINGSTIDSPUNKT TIL ULTIMO 2022



REDEGØRELSE FOR SAMFUNDSANSVAR

Siden etableringen i 2015 har Dansk Vækstkapital II sammen med en række af landets større pensionsselskaber og enkelte private investorer været med til at give nye og mindre virksomheder med særligt vækstpotentiale adgang til risikovillig kapital, med fokus på at investere ansvarligt under hensyntagen til det omkringliggende samfund.

ANSVARLIGE INVESTERINGER

I Dansk Vækstkapital II ønsker vi at skabe vækst og afkast på en bæredygtig måde. Vi inddrager derfor hensyn til sociale, miljø- og ledelsesmæssige forhold (ESG-faktorer) i vores beslutningsgrundlag, processer og løbende dialog med porteføljefonde. Vores tilgang tager udgangspunkt i internationale rettigheder og principper, herunder FN's initiativ om ansvarlige investeringer, UNPRI, og principperne i FN's Global Compact-initiativ. Dansk Vækstkapital II har været medlem af PRI siden 2017. Se seneste rapport på PRI's hjemmeside.

Fundamentet for ansvarlige investeringer er Dansk Vækstkapital II's selvstændige CSR-politik, hvori det fremgår, at fondene i Dansk Vækstkapital II skal leve op til grundlæggende samfundsansvarlige principper i forbindelse med deres investeringer. Kravene er baseret på FN's Global Compact-initiativ, der opfordrer virksomheder til at støtte et sæt grundlæggende værdier inden for menneskerettigheder, arbejdstagerrettigheder, miljø og antikorrruption. Dansk Vækstkapital II's principper for samfundsansvar skal afspejles i aftalegrundlaget for fondens investeringer, hvis nødvendigt i en separat aftale indgået mellem Dansk Vækstkapital II og porteføljefonden.

RAPPORTERINGSKRAV

I 2022 har vi set en stor udvikling i fondenes arbejde med ansvarlighed. Flere fonde har udvidet deres rapportering på området, og det er vores forventning, at denne udvikling vil fortsætte i 2023. Derudover kommer der øgede rapporteringskrav for investorer qua den kommende EU-regulering (SFDR). For fremadrettet at kunne imødekomme disse krav, blev der i Q4 2022 igangsat et særskilt initiativ med det formål at kortlægge den kommende regulering på området og lægge en strategisk plan for at sikre, at der er muligt at efterleve disse krav fremadrettet.

AKTIVE DIALOGER

Investeringsperioden for Dansk Vækstkapital II er udløbet, og vores fokus er derfor på at have en tæt dialog med forvaltere om den fortsatte værdiskabelse, samt på løbende monitorering af arbejdet med ESG-forhold. I 2023 vil vi arbejde for at integrere denne dialog mere systematisk i vores arbejde med fondene for at sikre, at vi løbende sætter fokus på fondenes udfordringer og muligheder vedrørende ESG-forhold. Vi har desuden en forventning om, at både forvaltere og fonde underretter os, hvis der opstår negative indvirkninger på såvel sociale som miljø- og ledelsesmæssige forhold.

For at guide dialogen, og for bedre at kunne identificere risici og potentialer i arbejdet med ESG, har vi øget vores bredde, kvalitet og monitorering af data vedrørende fondenes ESG-forhold i løbet af 2022. Det har medført, at vi har haft dialoger om ESG-forhold med alle porteføljefondene i Dansk Vækstkapital II i 2022. Det kan give os et bedre billede af porteføljens potentielle positive og negative indvirkninger på samfundet og ikke mindst hjælpe os med at identificere måltal for en fortsat udvikling af porteføljens ansvarsprofil i tæt parløb med de enkelte fonde.

FOKUS PÅ KØNSDIVERSITET

Porteføljen

Dansk Vækstkapital II's bestyrelse vedtog i august 2019 en politik for kønsdiversitet, som har til formål at fremme en balanceret repræsentation af køn hos de forvaltere og underliggende fondsporteføljer, Dansk Vækstkapital II har investeret i. For at understøtte en udvikling mod en mere balanceret kønsbalance, er der i 2022 fastsat måltal for, at Dansk Vækstkapital II's porteføljefonde lever op til følgende måltal ved udgangen af 2025:

1. Maks. 66 pct. kønshomogenitet i porteføljefondsforvalternes samlede organisation
2. Maks. 66 pct. kønshomogenitet i porteføljefondsforvalternes junior investeringsteam
3. Maks. 75 pct. kønshomogenitet i porteføljefondsforvalternes senior investeringsteam og partnergruppe

VORES INTERNE RAMMER FOR SAMFUNDSANSVAR

Dansk Vækstkapital II forvaltes af Vækstfonden, som for nuværende har følgende rammer for interne politikker og procedure:

- **Vækstfondens Politik for samfundsansvar og bæredygtighed inkl. eksklusionsliste**
- **Politik for skat**
- **Politik for mangfoldighed og kønsdiversitet**
- **Vækstfondens whistleblower-ordning**

Derudover har Dansk Vækstkapital II's en selvstændig CSR politik.

Ved udgangen af 2022 udgjorde porteføljens nuværende kønsbalance følgende fordeling:

- 81 pct. af DVK II's porteføljefondsforvaltere opfylder mål 1
- 56 pct. af DVK II's porteføljefondsforvaltere opfylder mål 2
- 38 pct. af DVK II's porteføljefondsforvaltere opfylder mål 3

Da Dansk Vækstkapital II er fuld investeret, er det vores vurdering, at det kan være en udfordring at opnå mål 3 i 2025, men vi vil i vores dialog med fondene søge at fremme opnåelsen af dette mål.

Egen organisering

Bestyrelsen for Dansk Vækstkapital II, som er valgt af investorerne, er sammensat af fire mænd og én kvinde. Derudover er Vækstfonden forvalter af Dansk Vækstkapital II, og det er således Vækstfondens medarbejdere, der bl.a. udgør den øvrige ledelse i Dansk Vækstkapital II.

For det samlede fondsteam i Vækstfonden er der 62,5 pct. kønshomogenitet i junior investeringsteamet og 100 pct. kønshomogenitet i seniorinvesteringsteamet og partnergruppen.

Vækstfondens Politik for mangfoldighed og kønsdiversitet er omdrejningspunktet for vores arbejde med kønsdiversitet i Dansk Vækstkapital II og målet er at nå samme målsætninger, som er sat for porteføljefondene.

HOVED- OG NØGLETAL

RESULTATOPGØRELSE (MIO. KR.)	2022	2021	2020	2019	2018
Resultat af investeringsvirksomhed	-28	784	153	28	-26
Årets resultat	-36	776	142	18	-37
BALANCE (MIO. KR.)	2022	2021	2020	2019	2018
Balancesum	2.325	2.430	1.237	701	311
Tilsagn fra kommanditister	2.975	2.975	2.975	2.975	2.975
Ikke indbetalt tilsagn fra kommanditister	893	1.190	1.785	2.380	2.668
Egenkapital	2.300	2.430	1.236	544	229
PENGESTRØMME (MIO. KR.)	2022	2021	2020	2019	2018
Driftsaktiviteter	-7	-8	-13	-10	-12
Investeringsaktiviteter	-52	-303	-357	-362	-232
Finansieringsaktiviteter	-93	418	551	298	-
NØGLETAL	2022	2021	2020	2019	2018
Total Value to Paid-In (TVPI)	1,40x	1,49x	1,08x	0,91x	0,75x
Residual Value to Paid-In (RVPI)	1,10x	1,36x	1,04x	0,91x	0,75x
Distributions to Paid-In (DPI)	0,29x	0,12x	0,04x	0,00x	0,00x
IRR, brutto	16,9 pct.	25,4 pct.	8,4 pct.	-2,0 pct.	-15,0 pct.
IRR, netto	15,2 pct.	23,0 pct.	5,0 pct.	-6,4 pct.	-22,6 pct.
Antal porteføljefonde	20	20	18	16	10
Antal virksomheder*	315	289	198	124	66
Antal co-investeringer	1	-	-	-	-
Antal aktive virksomheder*	281	267	181	107	53

*Bemærk sammenligningstallene er korrigeret, da de resterende Q4-rapporteringer fra porteføljefondene i de respektive regnskabsår blev modtaget efter udgivelsesdatoerne.

OVERSIGT OVER INVESTERINGER

SMALL CAP- OG MID CAP-FONDE

Fond	Valuta	Tilsagn	Fondsstørrelse	Ejerandel	Tilsagnstidspunkt
FSN Capital V L.P.	SEK	250 mio.	9.391 mio.	2,7 pct.	Juni 2016
Maj Invest Equity 5 K/S	DKK	175 mio.	2.125 mio.	8,2 pct.	Oktober 2016
Axcel V K/S	EUR	27 mio.	617 mio.	4,4 pct.	Maj 2017
Capidea Kapital III K/S	DKK	175 mio.	844 mio.	20,7 pct.	December 2017
CataCap II K/S	DKK	200 mio.	1.778 mio.	11,2 pct.	December 2017
Verdane Edda	SEK	200 mio.	3.154 mio.	6,3 pct.	Februar 2018
GRO Fund II K/S	EUR	27 mio.	251 mio.	10,5 pct.	August 2018
Dansk Ejerkapital V K/S	DKK	100 mio.	601 mio.	16,6 pct.	November 2019
Polaris Private Equity V K/S	DKK	200 mio.	4.855 mio.	4,1 pct.	April 2020
FSN Capital VI L.P.	EUR	10 mio.	1.772 mio.	0,6 pct.	Januar 2021
Axcel VI K/S	EUR	10 mio.	807 mio.	1,2 pct.	Februar 2021

VENTUREFONDE

Fond	Valuta	Tilsagn	Fondsstørrelse	Ejerandel	Tilsagnstidspunkt
Balderton Capital VI S.L.P.	USD	15 mio.	372 mio.	4,0 pct.	Marts 2017
Balderton Liquidity I	USD	10 mio.	145 mio.	6,9 pct.	Juli 2018
Sofinnova Capital IX	EUR	20 mio.	333 mio.	6,0 pct.	Oktober 2018
Sunstone Life Science Ventures IV K/S	DKK	112 mio.	692 mio.	16,2 pct.	Januar 2019
byFounders VC Fund I K/S	DKK	75 mio.	768 mio.	9,8 pct.	April 2019
Balderton Capital VII S.L.P.	USD	15 mio.	399 mio.	3,8 pct.	Juli 2019
Heartcore Capital Fund IV K/S	DKK	175 mio.	1.227 mio.	14,3 pct.	December 2019
EQT Ventures II	EUR	15 mio.	613 mio.	2,5 pct.	Januar 2020
SEED Capital Denmark IV K/S	DKK	100 mio.	1.045 mio.	9,6 pct.	Juli 2020

CO-INVESTERING

Virksomhed	Valuta	Investering	Ejerandel	Investerings-tidspunkt
ITM8	DKK	40 mio.	N/A	Oktober 2022

LEDELSESBERETNING

UDVIKLING I ÅRET

Resultat for perioden 1. januar - 31. december 2022 viser et underskud på 36 mio. kr. (2021: 776 mio. kr.), og egenkapitalen udgør 2.300 mio. kr. pr. 31. december 2022 (2021: 2.430 mio. kr.).

Årets værdireguleringer af kapitalandele i porteføljefonde udgør -28 mio. kr. (2021: 784 mio. kr.), som består af værdireguleringer på porteføljevirksohederne på -1 mio. kr. (2021: 998 mio. kr.) og omkostninger (inkl. valutakursregulering og regulering af hensættelse til carried interest) på -27 mio. kr. (2021: 213 mio. kr.).

Dansk Vækstkapital II har i regnskabsåret betalt 7 mio. kr. i management fee til Vækstfonden i henhold til indgået managementaftale (2021: 7 mio. kr.). Herudover er der afholdt 0,9 mio. kr. i bestyrelses honorar (2021: 0,9 mio. kr.).

PORTEFØLJENS SAMMENSÆTNING

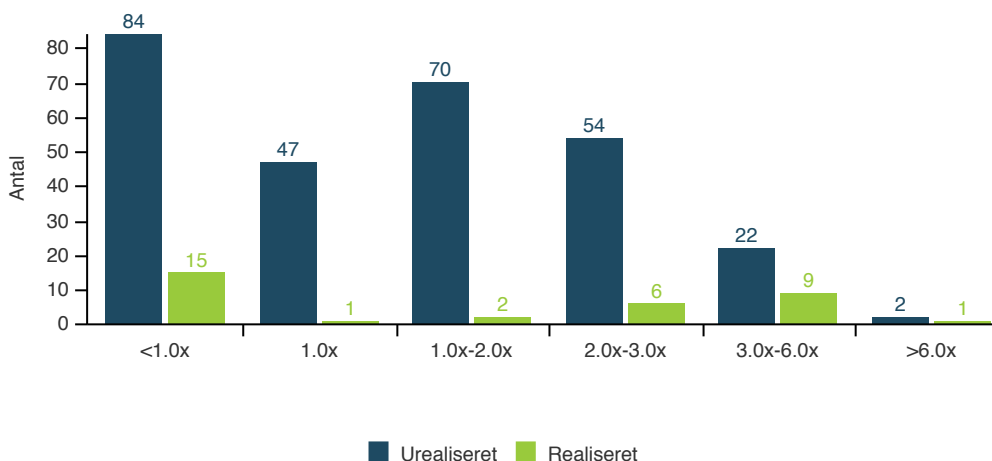
Dansk Vækstkapital II's portefølje består af i alt 20 fonde. Dansk Vækstkapital II har pr. 31. december 2022 afgivet investeringstilsagn til 11 fonde i small cap- og mid cap-segmentet for i alt 1.742 mio. kr. (59 pct. af kapitaltilsagn i Dansk Vækstkapital II) og 991 mio. kr. (33 pct. af kapitaltilsagn i Dansk Vækstkapital II) til 9 venturefonde.

Der er afgivet investeringstilsagn i flere valutaer. Der er afgivet tilsagn til 9 fonde i DKK, 6 fonde i EUR, 3 fonde i USD og 2 fonde i SEK. Der er større udsving i USD og SEK, hvilket medfører en risiko i forhold til både resultatet og det udestående tilsagn.

Porteføljefondene har i løbet af 2022 foretaget 26 investeringer i virksomheder og Dansk Vækstkapital har lavet en co-investering, hvilket bringer det samlede antal virksomheder i porteføljen op på 316, hvoraf 281 investeringer stadig er aktive.

Figuren nedenfor viser antallet af virksomheder fordelt på investeringsmultipler (bogført værdi tillagt realiseret tilbageløb sat i forhold til den investerede kapital). For 53 pct. af virksomhederne er værdien af investeringen i dag højere end den investerede kapital. For 29 pct. er værdien af investeringen tilmed mere end fordoblet. Andel af virksomheder der i dag har en værdi lavere end den investerede kapital, skyldes primært investeringer i venturesegmentet.

VÆRDITILVÆKST FORDELT PÅ REALISEREDE OG UREALISEREDE VIRKSOMHEDER



ÅRETS PENGESTRØMME OG KAPITALBEREDSKAB

Der har i 2022 været udbetalinger til porteføljefondene og co-investeringer på i alt 423 mio. kr., og der er siden etableringen af Dansk Vækstkapital II udbetalt samlet 2.043 mio. kr. til porteføljefondene (2.003 mio. kr.) og co-investeringer (40 mio. kr.).

Dansk Vækstkapital II har et samlet kapitaltilsagn fra investorerne på 2.975 mio. kr., hvoraf investorerne i alt har indbetalt 2.083 mio. kr. pr. 31. december 2022 (2021: 1.785 mio. kr.). Dansk Vækstkapital II har samtidig en kreditfacilitet på 250 mio. kr. til finansiering af fondens løbende likviditetsbehov i perioderne mellem tilførsel af kapital fra investorerne.

SÆRLIGE RISICI

Dansk Vækstkapital II investerer i small cap- og mid cap-fonde samt venturefonde og er eksponeret over for den generelle økonomiske udvikling. Den løbende værdiansættelse af porteføljefondenes investeringer sker med reference til IPEV Valuation Guidelines, som er internationalt anerkendte retningslinjer for værdiansættelse af private equity og venturekapital-investeringer.

Dansk Vækstkapital II's investeringer i porteføljefondene er forbundet med virksomhedsspecifikke risici i de enkelte investeringer. Alle beslutninger vedrørende de respektive porteføljefondenes konkrete investeringer i virksomheder foretages af porteføljefondenes private forvaltere.

Over 95 pct. af den samlede tilsagnsforpligtelse til Dansk Vækstkapital II kommer fra Vækstfonden og fra danske pensionselskaber, hvorfor Dansk Vækstkapital II's funding-risiko anses for at være beskedent.

FORVENTNINGER TIL DET KOMMENDE ÅR

Investeringsperioden for en række af de underliggende porteføljefonde er udløbet, men enkelte fonde foretager stadig investering, hvorfor antallet af porteføljevirkksomheder må forventes at stige over de kommende år.

Som følge af nedlukningen af flere banker, med tæt tilknytning til startupmiljøet, i starten af året, er forventningen til det kommende år dog behæftet med en vis usikkerhed, da de afledte konsekvenser for det internationale venturemiljø og den brede portefølje af virksomheder i skrivende stund er ukendte.

USÆDVANLIGE FORHOLD

Dansk Vækstkapital II's aktiver, passiver og finansielle stilling pr. 31. december 2022 samt resultatet af Dansk Vækstkapital II's aktiviteter og pengestrømme for 2022 er ikke påvirket af usædvanlige forhold.

USIKKERHED VED INDREGNING OG MÅLING

Der henvises til afsnittet *Væsentlige regnskabsmæssige skøn og vurderinger under Anvendt regnskabspraksis* for en nærmere beskrivelse af de områder i årsrapporten, som er omfattet af væsentlige skøn og forudsætninger.

BEGIVENHEDER EFTER BALANCEDAGEN

Der er i januar 2023 foretaget et kapitalkald i Dansk Vækstkapital II på 298 mio. kr.

LEDELSESPÅTEGNING

Bestyrelsen har dags dato behandlet og godkendt årsrapporten for regnskabsåret 1. januar - 31. december 2022 for Dansk Vækstkapital II K/S.

Årsrapporten er aflagt i overensstemmelse med årsregnskabsloven.

Årsregnskabet giver efter vores opfattelse et retvisende billede af selskabets aktiver, passiver og finansielle stilling pr. 31. december 2022 samt af resultatet af selskabets aktiviteter og pengestrømme for 2022.

Ledelsesberetningen indeholder efter vores opfattelse en retvisende redegørelse for de forhold, beretningen omhandler.

Årsrapporten indstilles til generalforsamlingens godkendelse.

Hellerup, den 29. marts 2023

DIREKTION

Michael Kaas Dyrland

på vegne af Dansk Vækstkapital II
Komplementar ApS

Ole Hauskov

på vegne af Dansk Vækstkapital II
Komplementar ApS

Søren Melholdt Rasmussen

på vegne af Dansk Vækstkapital II
Komplementar ApS

BESTYRELSE

Ulrik Spork

Bestyrelsesformand

Birgit Wøidemann Nørgaard

Bestyrelsesmedlem

Peter Carøe

Bestyrelsesmedlem

Jens Peter Toft

Bestyrelsesmedlem

Kent Stevens Larsen

Bestyrelsesmedlem

DEN UAFHÆNGIGE REVISORS REVISIONSPÅTEGNING

Til kapitalejerne i Dansk Vækstkapital II K/S

KONKLUSION

Vi har revideret årsregnskabet for Dansk Vækstkapital II K/S for regnskabsåret 1. januar - 31. december 2022, der omfatter resultatopgørelse, balance, egenkapitalopgørelse, pengestrømsopgørelse og noter, herunder anvendt regnskabspraksis. Årsregnskabet udarbejdes efter årsregnskabsloven.

Det er vores opfattelse, at årsregnskabet giver et retvisende billede af selskabets aktiver, passiver og finansielle stilling pr. 31. december 2022 samt af resultatet af selskabets aktiviteter og pengestrømme for regnskabsåret 1. januar - 31. december 2022 i overensstemmelse med årsregnskabsloven.

GRUNDLAG FOR KONKLUSION

Vi har udført vores revision i overensstemmelse med internationale standarder om revision og de yderligere krav, der er gældende i Danmark. Vores ansvar ifølge disse standarder og krav er nærmere beskrevet i revisionspåtegningens afsnit "Revisors ansvar for revisionen af årsregnskabet". Vi er uafhængige af selskabet i overensstemmelse med International Ethics Standards Board for Accountants' internationale retningslinjer for revisorers etiske adfærd (IESBA Code) og de yderligere etiske krav, der er gældende i Danmark, ligesom vi har opfyldt vores øvrige etiske forpligtelser i henhold til disse krav og IESBA Code. Det er vores opfattelse, at det opnåede revisionsbevis er tilstrækkeligt og egnet som grundlag for vores konklusion.

LEDELSENS ANSVAR FOR REGNSKABET

Ledelsen har ansvaret for udarbejdelsen af et årsregnskab, der giver et retvisende billede i overensstemmelse med årsregnskabsloven. Ledelsen har endvidere ansvaret for den interne kontrol, som ledelsen anser for nødvendig for at udarbejde et årsregnskab uden væsentlig fejlinformation, uanset om denne skyldes besvigelser eller fejl.

Ved udarbejdelsen af årsregnskabet er ledelsen ansvarlig for at vurdere selskabets evne til at fortsætte driften, at oplyse om forhold vedrørende fortsat drift, hvor dette er relevant, samt at udarbejde årsregnskabet på grundlag af regnskabsprincippet om fortsat drift, medmindre ledelsen enten har til hensigt at likvidere selskabet, indstille driften eller ikke har andet realistisk alternativ end at gøre dette

REVISORS ANSVAR FOR REVISIONEN AF REGNSKABET

Vores mål er at opnå høj grad af sikkerhed for, om årsregnskabet som helhed er uden væsentlig fejlinformation, uanset om denne skyldes besvigelser eller fejl, og at afgive en revisionspåtegning med en konklusion. Høj grad af sikkerhed er et højt niveau af sikkerhed, men er ikke en garanti for, at en revision, der udføres i overensstemmelse med internationale standarder om revision og de yderligere krav, der er gældende i Danmark, altid vil afdække væsentlig fejlinformation, når sådan findes. Fejlinformation kan opstå som følge af besvigelser eller fejl og kan betragtes som væsentlige, hvis det med rimelighed kan forventes, at de enkeltvis eller samlet har indflydelse på de økonomiske beslutninger, som regnskabsbrugere træffer på grundlag af årsregnskabet.

Som led i en revision, der udføres i overensstemmelse med internationale standarder om revision og de yderligere krav, der er gældende i Danmark, foretager vi faglige vurderinger og opretholder professionel skepsis under revisionen. Herudover:

- Identificerer og vurderer vi risikoen for væsentlig fejlinformation i årsregnskabet, uanset om denne skyldes besvigelser eller fejl, udformer og udfører revisionshandlinger som reaktion på disse risici samt opnår revisionsbevis, der er tilstrækkeligt og egnet til at danne grundlag for vores konklusion. Risikoen for ikke at opdage væsentlig fejlinformation forårsaget af besvigelser er højere end ved væsentlig fejlinformation forårsaget af fejl, idet besvigelser kan omfatte sammensværgelser, dokumentfalsk, bevidste udeladelser, vildledning eller tilsidesættelse af intern kontrol.
- Opnår vi forståelse af den interne kontrol med relevans for revisionen for at kunne udforme revisionshandlinger, der er passende efter omstændighederne, men ikke for at kunne udtrykke en konklusion om effektiviteten af selskabets interne kontrol.
- Tager vi stilling til, om den regnskabspraksis, som er anvendt af ledelsen, er passende, samt om de regnskabsmæssige skøn og tilknyttede oplysninger, som ledelsen har udarbejdet, er rimelige.
- Konkluderer vi, om ledelsens udarbejdelse af årsregnskabet på grundlag af regnskabsprincippet om fortsat drift er passende, samt om der på grundlag af det opnåede revisionsbevis er væsentlig usikkerhed forbundet med begivenheder eller forhold, der kan skabe betydelig tvivl om selskabets evne til at fortsætte driften. Hvis vi konkluderer, at der er en væsentlig usikkerhed, skal vi i vores revisionspåtegning gøre opmærksom på oplysninger herom i årsregnskabet eller, hvis sådanne oplysninger ikke er tilstrækkelige, modificere vores konklusion. Vores konklusioner er baseret på det revisionsbevis, der er opnået frem til datoen for vore revisionspåtegning. Fremtidige begivenheder eller forhold kan dog medføre, at selskabet ikke længere kan fortsætte driften, tager vi stilling til den samlede præsentation, struktur og indhold af årsregnskabet, herunder noteoplysningerne, samt om årsregnskabet afspejler de underliggende transaktioner og begivenheder på en sådan måde, at der gives et retvisende billede heraf.

Vi kommunikerer med den øverste ledelse om bl.a. det planlagte omfang og den tidsmæssige placering af revisionen samt betydelige revisionsmæssige observationer, herunder eventuelle betydelige mangler i intern kontrol, som vi identificerer under revisionen.

UDTALELSE OM LEDELSESBERETNINGEN

Ledelsen er ansvarlig for ledelsesberetningen.

Vores konklusion om årsregnskabet omfatter ikke ledelsesberetningen, og vi udtrykker ingen form for konklusion med sikkerhed om ledelsesberetningen.

I tilknytning til vores revision af årsregnskabet er det vores ansvar at læse ledelsesberetningen og i den forbindelse overveje, om ledelsesberetningen er væsentligt inkonsistent med årsregnskabet eller vores viden opnået ved revisionen eller på anden måde synes at indeholde væsentlig fejlinformation.

Vores ansvar er derudover at overveje, om ledelsesberetningen indeholder krævede oplysninger i henhold til årsregnskabsloven.

Baseret på det udførte arbejde er det vores opfattelse, at ledelsesberetningen er i overensstemmelse med årsregnskabet og er udarbejdet i overensstemmelse med årsregnskabslovens krav. Vi har ikke fundet væsentlig fejlinformation i ledelsesberetningen.

Hellerup, den 29. marts 2023

Deloitte

Statsautoriseret Revisionspartnerselskab

CVR-nr. 33 96 35 56

Kasper Bruhn Udam

statsautoriseret revisor MNE-nr. mne29421

Jakob Lindberg

statsautoriseret revisor MNE-nr. mne40824

18 ANVENDT REGNSKABSPRAKSIS

21 RESULTATOPGØRELSE

22 BALANCE

23 EGENKAPITALOPGØRELSE

24 PENGESTRØMSOPGØRELSE

25 NOTER

ANVENDT REGNSKABSPRAKSIS

REGNSKABSGRUNDLAG

Årsrapporten for Dansk Vækstkapital II for 2022 er udarbejdet i overensstemmelse med årsregnskabslovens bestemmelser for en mellemstor klasse C-virksomhed samt med tilpasninger, der følger af, at selskabet er et kommanditselskab, hvis aktivitet er investering i private equity-fonde (fund-of-funds).

I det omfang, det er i overensstemmelse med årsregnskabsloven, foretages indregning af kapitalandele i porteføljefonde efter retningslinjerne udarbejdet af The International Private Equity and Venture Capital Valuation Guidelines Board (IPEV Board), som den danske brancheorganisation for venture- og kapitalfonde, Brancheforeningen Aktive Ejere (Aktive Ejere), har tilsluttet sig.

For at opnå et retvisende billede af kommanditselskabets aktivitet er resultatopgørelsen ændret i forhold til årsregnskabslovens skemakrav. I resultatopgørelsen præsenteres værdiregulering m.v. af kapitalandele i porteføljefonde som en del af den primære drift.

Årsregnskabet for 2022 er aflagt i tkr., og anvendt regnskabspraksis er uændret i forhold til sidste år.

Generelt om indregning og måling

Indtægter indregnes i resultatopgørelsen, i takt med at de indtjenes. Herudover indregnes værdireguleringer af finansielle aktiver og forpligtelser, der måles til dagsværdi eller amortiseret kostpris. Endvidere indregnes i resultatopgørelsen alle omkostninger, der er afholdt for at opnå årets indtjening, herunder afskrivninger, nedskrivninger og hensatte forpligtelser samt tilbageførsler som følge af ændrede regnskabsmæssige skøn af beløb, der tidligere har været indregnet i resultatopgørelsen.

Aktiver indregnes i balancen, når det er sandsynligt, at fremtidige økonomiske fordele vil tilflyde selskabet, og aktivets værdi kan måles pålideligt. Forpligtelser indregnes i balancen, når det er sandsynligt, at fremtidige økonomiske fordele vil fragå selskabet, og forpligtelsens værdi kan måles pålideligt.

Ved første indregning måles aktiver og forpligtelser til kostpris. Efterfølgende måles aktiver og forpligtelser som beskrevet for hver enkelt regnskabspost nedenfor. Ved indregning og måling tages hensyn til forudsigelige tab og risici, der fremkommer, inden årsrapporten aflægges, og som be- eller afkræfter forhold, der eksisterede på balancedagen.

Som målevaluta benyttes danske kroner (kr.). Alle andre valutaer anses som fremmed valuta.

Omregning af fremmed valuta

Transaktioner i fremmed valuta (cash calls, distributioner m.v.) omregnes til transaktionsdagens kurs. Valutakursdifferencer, der opstår mellem transaktionsdagens kurs og kursen på betalingsdagen, indregnes i resultatopgørelsen via værdireguleringer på porteføljefondene. De udestående forpligtelser til porteføljefonde i udenlandsk valuta omregnes til balancedagens valutakurs.

Tilgodehavender, gæld og andre monetære poster i fremmed valuta, som ikke er afregnet på balancedagen, måles til balancedagens valutakurs. Forskellen mellem balancedagens kurs og kursen på tidspunktet for tilgodehavendets eller gældens opståen indregnes i resultatopgørelsen under finansielle indtægter og omkostninger.

Væsentlige regnskabsmæssige skøn og vurderinger

I overensstemmelse med lovgivningen udarbejdes årsregnskabet ud fra visse særlige forudsætninger, der medfører brug af regnskabsmæssige skøn og vurderinger. Ledelsen foretager disse skøn og vurderinger i overensstemmelse med selskabets regnskabspraksis og på baggrund af historiske erfaringer samt forudsætninger, som ledelsen anser som forsvarlige og realistiske. De faktiske resultater kan afvige væsentligt fra disse skøn.

De områder, hvor skøn og vurderinger er væsentlige for årsregnskabet, er følgende:

Kapitalandele i porteføljefonde og co-investeringer i deres porteføljeselskaber – måles til dagsværdi baseret på rapportering fra fondsforvalterne, hvor der er væsentlige skøn forbundet med måling af dagsværdierne, herunder de underliggende virksomheder, som fondene har investeret i. Forvalterne i porteføljefondene har ved målingen af værdien af disse investeringer foretaget skøn over porteføljevirkomhedernes udviklingsstadiet og forventede fremtidige udvikling, fortsatte finansieringsbehov og kommercialiseringsmuligheder.

RESULTATOPGØRELSEN

Resultat af kapitalandele i fonde

I resultatopgørelsen indregnes kommanditselskabets forholdsmæssige andel af årets resultat i selskabets porteføljefonde, hvilket inkluderer realiserede og urealiserede gevinster og tab på fondenes investeringer i virksomheder. Andelen af porteføljefondenes omkostninger forbundet med forvaltningen af porteføljevirkomhederne indgår ligeledes som en urealiseret værdiregulering af kapitalandele i porteføljefonde.

Fastsættelse af værdien af porteføljevirksohederne i porteføljefondene foretages af managementselskaberne. Dagsværdien er prisen, som man vil modtage ved at sælge et aktiv i en almindelig transaktion i markedet. Managementselskaberne har forskellige værdiansættelsesmetoder afhængig af porteføljevirksoheden. For noterede investeringer benyttes børskursen på skæringsdatoen. For investeringer med substantiel og vedvarende cash flow eller indtjening anvendes oftest multipler baseret på peer-groups, mens investeringer uden signifikant indtjening oftest anvender kostpris eller pris baseret på seneste investeringsrunde.

Resultat af co-investeringer i porteføljevirksoheder

I resultatopgørelsen indregnes kommanditselskabets andel af realiserede og urealiserede gevinster og tab på co-investeringer i porteføljefondenes porteføljevirksoheder baseret på porteføljefondenes værdiansættelse af porteføljevirksohederne. Fastsættelse af værdien af porteføljevirksoheden sker i porteføljefonden, hvori co-investeringen ligger efter de ovennævnte principper.

Management fee

Management fee omfatter honorar til Vækstfonden for arbejdet som investment manager for kommanditselskabet.

Øvrige administrationsomkostninger

I øvrige administrationsomkostninger indregnes omkostninger, der er afholdt i året i forbindelse med administrationen af kommanditselskabet, herunder omkostninger til advokat, revisor og konsulentassistance.

Finansielle poster

Finansielle indtægter og omkostninger omfatter renter og øvrige finansielle omkostninger relateret til kommanditselskabets bankgæld.

Skat af årets resultat

Kommanditselskabet er i skattemæssig sammenhæng ikke en selvstændig enhed og dermed ikke selvstændigt skattepligtigt, idet kommanditselskabets resultat indgår i kommanditisternes og komplementarens skattepligtige indkomst. Der afsættes som følge heraf ikke skat i årsregnskabet.

BALANCEN

Kapitalandele i fonde

Kapitalandele i fonde, der er unoterede, måles til Dansk Vækstkapital II's andel af fondenes dagsværdi. Ved opgørelsen af fondenes dagsværdi er International Private Equity and Venture Capital Valuation Guidelines' (IPEV) principper for værdiansættelse i udgangspunkt anvendt for porteføljeinvesteringerne. Årets værdireguleringer indregnes i resultatopgørelsen.

Oplysninger om kurser m.v., der fremkommer efter regnskabsafslutningen, vil alene blive indarbejdet, såfremt disse er væsentlige for vurderingen af årsregnskabet.

Co-investeringer i porteføljevirksoheder

Kapitalandele i porteføljevirksoheder måles til kommanditselskabets andel af porteføljevirksohedens dagsværdi. Opgørelsen af porteføljevirksohedens dagsværdi er foretaget i overensstemmelse med The International Private Equity and Venture Capital Valuation Guidelines.

Finansielle gældsforpligtelser

Kommanditselskabets bankgæld måles til dagsværdi. Øvrige gældsforpligtelser måles til amortiseret kostpris, der i al væsentlighed svarer til nominel værdi.

Investeringstilsagn

Tilsagn om investeringer i porteføljefonde, som endnu ikke er udbetalt, oplyses i noterne under eventualforpligtelser.

PENGESTRØMSOPGØRELSEN

Pengestrømsopgørelsen viser kommanditselskabets pengestrømme for året opdelt på drifts-, investerings- og finansieringsaktivitet, årets forskydning i likvider samt kommanditselskabets likvider ved årets begyndelse og slutning.

Pengestrøm fra driftsaktivitet

Pengestrøm fra driftsaktiviteten opgøres som årets resultat reguleret for ændring i driftskapitalen. Driftskapitalen omfatter kortfristede gældsforpligtelser eksklusive de poster, der indgår i likvider, samt skyldigt tilsagn til porteføljefonde.

Pengestrøm fra investeringsaktivitet

Pengestrøm fra investeringsaktiviteten omfatter pengestrømme fra udbetalinger til og tilbagebetalinger fra porteføljefonde.

Pengestrøm fra finansieringsaktivitet

Pengestrøm fra finansieringsaktiviteten omfatter pengestrømme fra ind- og udbetalinger fra og til kommanditisterne.

Likvider

Likvide midler består af *likvide beholdninger* under omsætningsaktiver og *Bankgæld* under kortfristede gældsforpligtelser.

Nøgletal

De i hoved- og nøgletalsoversigten anførte nøgletal er beregnet således:

Total Value to Paid-In (TVPI):

Summen af værdien af udlodninger til investorerne og værdien af investorernes andel af den resterende urealiserede egenkapital i fonden i forhold til indbetalt kapital fra investorerne.

Residual Value to Paid-In (RVPI):

Værdien af investorernes andel af den urealiserede egenkapital i fonden i forhold til indbetalt kapital fra investorerne.

Distributions to Paid-In (DPI):

Værdien af udlodninger til investorerne i forhold til indbetalt kapital fra investorerne.

IRR, brutto:

Den interne rente beregnet på baggrund af realiserede pengestrømme mellem Dansk Vækstkapital II og investorerne (kommanditisterne) samt værdien af egenkapitalen eksklusiv management fee og øvrige omkostninger i Dansk Vækstkapital II.

IRR, netto:

Den interne rente beregnet på baggrund af realiserede pengestrømme mellem Dansk Vækstkapital II og investorerne (kommanditisterne) samt værdien af egenkapitalen i Dansk Vækstkapital II.

RESULTATOPGØRELSE

1. JANUAR - 31. DECEMBER, TKR.

NOTE	2022	2021
Kursgevinster og tab		
Værdiregulering af kapitalandele i porteføljefonde, investeringer	-633	997.994
Værdiregulering af kapitalandele i porteføljefonde, management fee og andre omkostninger	-26.977	-213.823
Værdiregulering af co-investeringer i porteføljevirksoheder	-	-
Kursgevinster og -tab i alt	-27.610	784.170
Resultat af investeringsvirksomhed	-27.610	784.170
Administrationsomkostninger		
1 Bestyrelseshonorar	-880	-880
Management fee til forvalter af Dansk Vækstkapital II	-6.621	-6.629
2 Øvrige administrationsomkostninger	-529	-543
Administrationsomkostninger i alt	-8.030	-8.052
Resultat af ordinær primær drift	-35.640	776.118
Finansielle poster		
3 Finansielle indtægter og omkostninger	-824	-246
Finansielle poster i alt	-824	-246
Årets resultat	-36.464	775.872
Resultatdisponering		
Årets resultat	-36.464	775.872
Overført til egenkapitalen	-36.464	775.872

BALANCE

PR. 31. DECEMBER 2021, TKR.

NOTE	2022	2021
AKTIVER		
Anlægsaktiver		
4 Kapitalandele i porteføljefonde	2.283.463	2.298.640
5 Co-investeringer i porteføljevirkksomheder	40.000	-
Anlægsaktiver i alt	2.323.463	2.298.640
Omsætningsaktiver		
Likvide beholdninger	-	129.873
Forudbetalinger	1.456	1.790
Omsætningsaktiver i alt	1.456	131.663
AKTIVER I ALT	2.324.919	2.430.303
PASSIVER		
Egenkapital		
6 Kapitaltilsagn fra kommanditister	2.975.032	2.975.032
Ikke indbetalt kapitaltilsagn fra kommanditister	-892.510	-1.190.013
Udlodning til kommanditister	-612.483	-221.647
Overført resultat	830.191	866.656
Egenkapital i alt	2.300.231	2.430.028
Kortfristede gældsforpligtelser		
7 Bankgæld	22.897	-
Leverandører af varer og tjenesteydelser	14	58
8 Anden gæld	1.777	217
Kortfristede gældsforpligtelser i alt	24.688	275
PASSIVER I ALT	2.324.919	2.430.303
9 Dagsværdioplysninger		
10 Eventualforpligtelser og andre økonomiske forpligtelser		
11 Nærtstående parter		
12 Begivenheder efter regnskabsårets udløb		

EGENKAPITALOPGØRELSE

TKR.

	Kapitaltilsagn fra kommanditister	Ikke indbetalt kapitaltilsagn fra kommanditister	Udbetalt til kommanditisterne	Overført resultat	I alt
Egenkapital 31. december 2020	2.975.032	-1.785.019	-44.182	90.783	1.236.614
Indbetalt af kommanditisterne	-	595.006	-	-	595.006
Udbetalt til kommanditisterne	-	-	-177.465	-	-177.465
Overført, jf. resultatdisponering	-	-	-	775.872	775.872
Egenkapital 31. december 2021	2.975.032	-1.190.013	-221.647	866.656	2.430.028
Indbetalt af kommanditisterne	-	297.503	-	-	297.503
Udbetalt til kommanditisterne	-	-	-390.836	-	-390.836
Overført, jf. resultatdisponering	-	-	-	-36.464	-36.464
Egenkapital 31. december 2022	2.975.032	-892.510	-612.483	830.191	2.300.231

PENGESTRØMSOPGØRELSE

1. JANUAR - 31. DECEMBER, TKR.

	2022	2021
Årets resultat	-36.464	775.872
Værdiregulering af kapitalandele i porteføljefonde	27.640	-784.170
Værdiregulering af co-investeringer i porteføljevirsomheder	-	-
Ændring i driftskapital	1.850	123
Pengestrøm fra driftsaktiviteter	-7.004	-8.175
Udbetalinger til porteføljefonde	-383.033	-485.701
Udlodninger fra porteføljefonde	370.600	182.474
Co-investeringer	-40.000	-
Pengestrøm fra investeringsaktiviteter	-52.433	-303.227
Kontante indskud fra kommanditister	297.503	595.006
Udlodning til kommanditister	-390.836	-177.465
Pengestrøm fra finansieringsaktiviteter	-93.333	417.541
Ændringer i likvider	-152.770	106.139
Likvider 1. januar	129.873	23.734
Likvider 31. december, netto	-22.897	129.873

TKR.

NOTE 1

BESTYRELSESHONORAR

	2022	2021
Bestyrelseshonorar	880	880
Bestyrelseshonorar i alt	880	880

Det samlede honorar til bestyrelsen udgør 880 tkr. i 2022, heraf formanden 240 tkr. og øvrige medlemmer 160 tkr hver. Bestyrelsen består af en formand og fire bestyrelsesmedlemmer.

NOTE 2

ØVRIGE ADMINISTRATIONSOMKOSTNINGER

	2022	2021
Honorar til komplementar	18	19
Revision	61	61
Advokat, investeringsrelateret	134	110
Advokat, andet	14	167
Andre omkostninger	320	187
Øvrige administrationsomkostninger i alt	529	543

Selskabet har ikke haft ansatte i regnskabsåret.

NOTE 3

FINANSIELLE POSTER

	2022	2021
Renteindtægter, equalisation	13	197
Renteomkostninger, equalisation	-	-7
Renteomkostninger, kassekredit	-838	-436
Finansielle poster i alt	-824	-246

NOTE 4

KAPITALANDELE I PORTEFØLJEFONDE

	2022	2021
Anskaffelsessum primo	1.620.102	1.134.401
Tilgang i året	383.033	485.705
Anskaffelsessum ultimo	2.003.135	1.620.102
Tilbageløb primo	-246.240	-63.766
Tilbageløb i året	-370.600	-182.474
Tilbageløb ultimo	-616.840	-246.240
Værdireguleringer primo	924.778	140.608
Værdireguleringer i året	-27.610	784.170
Værdireguleringer ultimo	897.168	924.778
Regnskabsmæssig værdi 31. december	2.283.463	2.298.640

Kapitalfondenes regnskabstal, jf. seneste årsrapport	Valuta	Årets resultat	Egenkapital
Axcel V K/S	EUR	197,9 mio.	512 mio.
Axcel VI K/S	EUR	239,7 mio.	859 mio.
Balderton Capital VI, S.L.P.	USD	-588,6 mio.	726 mio.
Balderton Capital VII, S.L.P.	USD	-219,5 mio.	558 mio.
Balderton Liquidity I	USD	-46,6 mio.	181 mio.
byFounders VC Fund I K/S	DKK	299 mio.	944 mio.
Capidea Kapital III K/S	DKK	96,8 mio.	476 mio.
CataCap II K/S	DKK	659 mio.	1.049 mio.
EQT Ventures II	EUR	427 mio.	739 mio.
FSN Capital V L.P.	SEK	1.682,7 mio.	14.987 mio.
FSN Capital VI L.P.	EUR	-40,4 mio.	720 mio.
GRO Fund II K/S	EUR	63 mio.	253 mio.
Heartcore Capital Fund IV K/S	DKK	-47,3 mio.	608 mio.
Dansk Ejerkapital V K/S	DKK	-6 mio.	187 mio.
Maj Invest Equity 5 K/S	DKK	415 mio.	1.563 mio.
Polaris Private Equity V K/S	DKK	-130 mio.	958 mio.
SEED Capital Denmark IV K/S	DKK	-27 mio.	141 mio.
Sofinnova Capital IX	EUR	-7 mio.	194 mio.
Sunstone Life Science Ventures Fund IV K/S	DKK	-9,2 mio.	244 mio.
Verdane Edda	SEK	691 mio.	4.203 mio.

NOTE 5

CO-INVESTERINGER I PORTEFØLJEVIRKSOMHEDER	2022	2021
Anskaffelsessum primo	-	-
Tilgang i året	40.000	-
Anskaffelsessum ultimo	40.000	-
Værdireguleringer primo	-	-
Værdireguleringer i året	-	-
Værdireguleringer ultimo	-	-
Regnskabsmæssig værdi 31. december	40.000	-

NOTE 6

INVESTORFORDELING

Det samlede tilsagn til Dansk Vækstkapital II udgør efter endelig closing 2.975.032 tkr. Der er indbetalt 2.003.135 tkr. fra investorerne pr. 31. december 2022, svarende til 70 pct. af det samlede tilsagn. Resttilsagnet udgør 892.510 tkr. pr. 31. december 2022.

Investorkredsen i Dansk Vækstkapital II består af Vækstfonden, institutionelle investorer, erhvervsdrivende fonde og private personer. Samtlige investorer er danske.

Investorfordeling	Tilsagn	Andel
Vækstfonden	1.645.022	55,3 pct.
Institutionelle investorer	1.185.011	39,8 pct.
Privatpersoner	95.000	3,2 pct.
Erhvervsdrivende fonde	50.000	1,7 pct.
I alt	2.975.032	100 pct.
Komplementar		
Dansk Vækstkapital II Komplementar ApS		

NOTE 7

BANKGÆLD

	2022	2021
Bankgæld	22.897	-
Bankgæld i alt	22.897	-

Selskabet har en kreditfacilitet på 250.000 tkr. med henblik på at finansiere selskabets kapitalbehov i perioderne mellem kapitaltilførsel fra kommanditisterne.

NOTE 8

ANDEN GÆLD

	2022	2021
A-skat og arbejdsmarkedsbidrag	209	217
Kapitalkald	1.568	-
Anden gæld i alt	1.777	217

NOTE 9

DAGSVÆRDIOPLYSNINGER

	2022	2021
Dagsværdi 31. december	2.323.463	2.298.640
Urealiserede værdireguleringer indregnet i resultatopgørelsen	-27.610*	784.172*
Urealiserede værdireguleringer indregnet i egenkapitalen	-	-

*Urealiserede dagsværdireguleringer er opgjort på porteføljeniveau.

Investeringstilsagn, kapitalandele i porteføljefonde	Tilsagn	Udbetalt	Re-cirkulering	Kurs regulering	Rest tilsagn
Axcel V K/S	199.400	-175.121	19.930	655	44.863
Axcel VI K/S	74.380	-53.425	-	102	21.057
Balderton VI, S.L.P.	104.358	-95.845	-	-5.735	2.778
Balderton VII, S.L.P.	99.810	-88.889	-	-1.969	8.952
Balderton Liquidity I	63.646	-62.562	-	1.431	2.515
byFounders VC Fund I K/S	75.000	-70.688	-	-	4.311
Capidea Kapital III K/S	175.000	-123.552	-	-	51.448
CataCap II K/S	200.000	-165.175	-	-	34.825
Dansk Ejerkapital V K/S	100.000	-50.000	-	-	50.000
DVK II HoldCo I ApS (EQT Ventures II)	111.977	-105.060	-	-945	5.971
FSN Capital V L.P.	198.150	-183.883	11.709	-17.647	8.329
FSN Capital VI L.P.	74.370	-28.369	-	63	46.064
Gro Fund II K/S	197.579	-170.022	-	-2	27.555
Heartcore Capital Fund IV K/S	175.000	-102.329	-	-	72.671
Maj Invest Equity 5 K/S	175.000	-156.240	-	-	18.761
Polaris Private Equity V K/S	200.000	-49.711	-	-	150.289
SEED Capital Denmark IV K/S	100.000	-31.953	-	-	68.047
Sofinnova Capital IX	149.184	-119.375	-	-63	29.746
Sunstone LSV Fund IV K/S	112.000	-40.878	-	-	71.122
Verdane Edda	147.740	-130.058	1.861	-5.518	14.025
I alt	2.732.593	-2.003.135	33.500	-29.629	733.329

Dansk Vækstkapital II afgiver tilsagn til udenlandske fonde i lokal valuta. Tilsagn er angivet i tkr. ved beregning af den gældende kurs på tilsagnsdatoen. Resttilsagnet er beregnet ud fra kursen på balancedagen. Dansk Vækstkapital II påtager sig derved valutakursrisikoen.

NÆRTSTÅENDE PARTER

Sekretariat: Dansk Vækstkapital II forvaltes af Vækstfonden i henhold til en managementaftale, hvor Vækstfonden fungerer som sekretariat.

Adresse: Strandvejen 104B, 2900 Hellerup, Danmark

Transaktioner: Årligt management fee. Alle transaktioner med nærtstående parter fremgår på markedsmæssige vilkår.

Komplementar: Dansk Vækstkapital II Komplementar ApS.

Adresse: c/o Vækstfonden, Strandvejen 104B, 2900 Hellerup, Danmark

Transaktioner: Årligt vederlag som komplementar. Alle transaktioner med nærtstående parter fremgår på markedsmæssige vilkår.

Der er i januar 2023 foretaget et kapitalkald i Dansk Vækstkapital II på 298 mio. kr.

BESTYRELSENS LEDELSESHVERV



ULRIK SPORK
FORMAND

Direktør

- SporCon Lifescience Advisors ApS

Formand

- Technolution A/S
- Sovitae ApS
- ROS Therapeutics ApS
- Statumanu ApS
- Roto Health ApS

Næstformand

- Reapplix A/S

Bestyrelsesmedlem

- Salient Pharma ApS
- Cerebriu A/S
- InnoCon Medical ApS



BIRGIT WØIDEMANN NØRGAARD
BESTYRELSESMEDELM

Formand

- Norisol A/S

Næstformand

- Dansk Vækstkapital K/S
- NNE Pharmaplan A/S
- Statens IT-råd

Bestyrelsesmedlem

- NCC AB
- DSV A/S
- WSP Global Inc.
- ABP
- RGS Nordic A/S
- Consolis Group SAS



PETER CARØE
BESTYRELSESMEDELM

Ejer

- Finance Advisory ApS

Formand

- Sparinvest Property IV GP
- Copenhagen Infrastructure Partners I
- CI Artemis
- CI Artemis II

Bestyrelsesmedlem

- Patrizia Multi Manager Global V
- Aase og Ejnar Danielsens Fond
- DADES A/S
- Folmer & Helle Wistis Fond for International Forståelse



JENS PETER TOFT
BESTYRELSESMEDELM

Direktør

- Selskabet af 11. December 2008 ApS

Formand

- Fonden af 4. December 2001
- MipSalus Holding ApS og MipSalus ApS

Næstformand

- M. Goldschmidt Holding A/S
- M. Goldschmidt Ejendomme A/S
- M. Goldschmidt Capital A/S



KENT STEVENS LARSEN
BESTYRELSESMEDELM

Direktør

- Phoenix Capital

Formand

- Hørsholm City ApS

Bestyrelsesmedlem

- Apoteka ApS
- Norna Playgrounds A/S
- Hudkræftklinikken.dk ApS

- Atlas Ejendomme A/S
- MGE Frederiksbro II P/S
- MGE Frederiksbro II Holding A/S

Bestyrelsesmedlem

- Bitten og Mads Clausens Fond
- Fire investerings- og to kapitalforeninger administreret af Danske Invest Management
- Civilingeniør N.T. Rasmussens Fond
- Enid Ingemanns Fond
- Fondet for Dansk Norsk Samarbejde
- Dagrofa ApS
- M.fl.

SELSKABSOPLYSNINGER

SELSKAB

Dansk Vækstkapital II K/S
c/o Vækstfonden
Strandvejen 104B
2900 Hellerup
Danmark

Telefon +45 35 29 86 00
www.danskvaekstkapital.dk

CVR-nummer: : 37 26 42 88
Regnskabsår: 1. januar - 31. december
Hjemstedskommune: Gentofte

KOMPLEMENTAR

Dansk Vækstkapital II Komplementar ApS

BESTYRELSE

Ulrik Spork, formand
Birgit W. Nørgaard
Peter Carøe
Jens Peter Toft
Kent Stevens Larsen

REVISION

Deloitte
Statsautoriseret Revisionspartnerselskab
Weidekampsgade 6
2300 København S

BANK

Danske Bank A/S
Holmens Kanal 2-12
1092 København K