

ÅRSRAPPORT 2016

Godkendt på selskabets ordinære generalforsamling den 20. april 2017



Dirigent

Morten Westh Naldal
Chefjurist/Head of Legal

Dansk Vækstkapital II K/S
c/o Vækstfonden, Strandvejen 104 A, 2900 Hellerup
CVR nr. 37 26 42 88

Årsrapport for 30. november 2015 - 31. december 2016



DANSKVÆKSTKAPITAL .2

INDHOLD

| | |
|-----------|--|
| 3 | LEDELSESBERETNING |
| 3 | FORMANDENS FORORD |
| 4 | HISTORIEN OM DANSK VÆKSTKAPITAL II |
| 6 | MØD NOGLE AF INVESTORERNE |
| 7 | SÅDAN INVESTERER DANSK VÆKSTKAPITAL II |
| 9 | SÅDAN FUNGERER DANSK VÆKSTKAPITAL II |
| 10 | INVESTERINGER I PRIVATE EQUITY |
| 11 | HOVED- OG NØGLETAL |
| 12 | DANSK VÆKSTKAPITAL II'S INVESTERINGER |
| 16 | REGNSKABSBERETNING |
| 18 | PÅTEGNINGER OG ERKLÆRINGER |
| 22 | ÅRSREGNSKAB |



Ulrik Spork, bestyrelsesformand

FORMANDENS FORORD

DANSK VÆKSTKAPITAL II DET FØRSTE ÅR

Risikovillig kapital til en bred målgruppe. Sådan lyder overskriften på Dansk Vækstkapital II's hjemmeside. En enkel sætning, der med få ord rammer essensen af målsætningerne for Dansk Vækstkapital II, der med årsrapporten her afrunder sit første år.

Dansk Vækstkapital II bygger videre på de gode erfaringer med Dansk Vækstkapital I, hvor pensionskasser og staten via Vækstfonden går sammen om at mobilisere risikovillig kapital til investeringer i venturefonde og small cap- og mid cap- buyout-fonde.

Over de kommende år er det målsætningen, at Dansk Vækstkapital II skal investere i 10-13 fonde, der inden for fem år vil sikre kapital til op mod 100 små og mellemstore virksomheder – og i løbet af ti år vil nå ud til op mod det dobbelte.

En investering fra Dansk Vækstkapital II kan være med til at understøtte tilsagn om kapital fra andre investorer. Samlet set kan Dansk Vækstkapital II bidrage til at øge udbuddet af risikovillig kapital til små og mellemstore virksomheder med op til 10 mia. kr., hvilket tilfører kapital til vækst og udvikling og til gennemførelsen af ejerskifter.

Vi er kommet godt fra start. De to første investeringer er allerede lavet for et samlet tilsagn på over 370 mio. kr., i henholdsvis Maj Invest Equity 5 og FSN Capital V. Og flere er på vej.

Ved etableringen i 2015 fik Dansk Vækstkapital II tilsagn for 2,6 mia. kr. Siden har vi, i februar 2017, gennemført second closing, hvor yderligere 255 mio. kr. blev tilført, og to nye investorer indtrådte i kredsen bag Dansk Vækstkapital II. Dermed har fonden nået en størrelse på 2,9 mia. kr.

I årsrapporten her, der er den første fra Dansk Vækstkapital II, ser vi både nærmere på resultaterne fra det forgangne år og beskriver modellen for Dansk Vækstkapital II og perspektiverne i fondens investeringsaktiviteter.

Rigtig god læselyst.

Ulrik Spork
Bestyrelsesformand i Dansk Vækstkapital II

Læs mere om Dansk Vækstkapital II på vores hjemmeside.

danskvaekstkapital.dk

RISIKOVILLIG KAPITAL TIL NYE OG MINDRE VIRKSOMHEDER

Dansk Vækstkapital II blev etableret den 30. november 2015 som resultat af en aftale mellem regeringen, en række danske pensionselskaber og Vækstfonden.

Kommercielle investeringer med bredt fokus

Formålet var at skabe en fund of funds, der kan forbedre iværksætteres og etablerede små og mellemstore virksomheders adgang til risikovillig kapital gennem investeringer i en bred vifte af privat forvaltede fonde.

Dansk Vækstkapital II investerer altså ikke direkte i virksomheder, men investerer derimod på kommercielle vilkår i small cap-, mid cap-, venture- samt mezzaninifonde, der har fokus på investeringer i vækstvirksomheder inden for alle brancher.

Fortsættelse af etableret samarbejde i nye rammer

Dansk Vækstkapital II er en videreførelse af det stærke samarbejde mellem staten, danske pensionskasser og Vækstfonden, som blev påbegyndt i 2011 med etableringen af Dansk Vækstkapital I.

Dansk Vækstkapital I, hvis investeringsperiode udløb ved udgangen af 2015, har investeret i 16 fonde, der i årene 2011-2016 samlet har investeret i 171 virksomheder.

De gode erfaringer og foreløbige positive resultater fra Dansk Vækstkapital I danner et solidt grundlag for Dansk Vækstkapital II, der er etableret som en selvstændig fond med egen bestyrelse, investorkreds og investeringsvilkår.

Erfaren bestyrelse

I spidsen for Dansk Vækstkapital II står en professionel bestyrelse, hvis medlemmer er indstillet af investorerne og udpeget af den daværende erhvervs- og vækstminister i januar 2016.

Bestyrelsesformand Ulrik Spork har særlig ekspertise inden for life science-området og har i en lang årrække succesivt været ansvarlig for venture-, growth- og large investment-aktiviteter hos Novo A/S, ligesom han har fungeret som advisor og bestyrelsesmedlem i en række virksomheder.

Derudover består bestyrelsen af Birgit Wøidemann Nørgaard, Peter Carøe, Jens Peter Tøft og Kent Stevens Larsen, der har årelange erfaringer med både ejerskab, udvikling og drift af vækstvirksomheder samt investeringer.

Kapitalen og konstruktionen

Ved first closing har pensionselskaberne afgivet tilsagn for samlet 2,6 mia. kr. til Dansk Vækstkapital II.

Det største egenkapitaltilsagn er kommet fra ATP med et tilsagn på 200 mio. kr. Danica Pension og PensionDanmark kom begge med 150 mio. kr. Derudover er PKA, Nordea Liv og Pension, Sampension, Industriens Pension med flere med i investorkredsen.

Det har været muligt at investere efter to modeller i Dansk Vækstkapital II.

I den ene model investeres en tredjedel af midlerne som egenkapital, mens de resterende to tredjedele bliver ydet som et lån til Vækstfonden, som samtidig indskyder det samme beløb som egenkapital i Dansk Vækstkapital II.

I den anden model investeres alle midlerne direkte som egenkapital i Dansk Vækstkapital II.

Målsætninger for de kommende år

Dansk Vækstkapital II er kommet godt fra start og har planmæssigt foretaget de første to investeringer i 2016.

Det forventes, at Dansk Vækstkapital II i løbet af sin femårige investeringsperiode vil investere i 10-13 fonde. Disse fonde vil investere i op mod 100 virksomheder over en femårig periode og muligvis op mod det dobbelte i løbet af ti år.

Ud over kapitalen fra Dansk Vækstkapital II vil fondens tilsagn fungere som løftestang til at tiltrække yderligere kapital fra private investorer. Dansk Vækstkapital II forventes således at bidrage til at tilføre op mod 10 mia. kr. til nye og etablerede virksomheder.

MØD NOGLE AF INVESTORERNE

atp=

"Med investeringen i Dansk Vækstkapital II får vi i ATP's portefølje en yderligere eksponering mod små og mellemstore virksomheder i nærmarkedet. Investeringen bygger videre på vores deltagelse i Dansk Vækstkapital I, der ligeledes har stillet risikovillig kapital til rådighed for små og mellemstore virksomheder, og vi forventer, at investeringen vil resultere i et tilfredsstillende afkast til vores medlemmer."

Nils Johannessen, partner i ATP Private Equity Partners

Danica Pension

"Vi investerer i alternative investeringer med målet om at få et højere afkast, end vi kan på de noterede markeder. Vi ønsker at støtte Dansk Vækstkapital II, samtidig med vi forventer, at investeringen giver et attraktivt afkast plus eksponering til danske virksomheder."

Jesper Langmack, investeringsdirektør i Danica Pension

PensionDanmark

"Typisk investerer vi i mellemstore og store modne PE-fonde i Europa og USA. Dansk Vækstkapital II er en god mulighed for at investere bredt i en række mindre danske fonde udenfor de segmenter, vi normalt fokuserer på. Vores forventning er, at Dansk Vækstkapital II leverer et markedsafkast for PE-fonde af den type."

Torben Möger Pedersen, adm. direktør i PensionDanmark

Industriens Pension

"Vi forventer, at Dansk Vækstkapital II vil sikre vores medlemmer et attraktivt risikojusteret afkast. Dansk Vækstkapital bygger på en stærk partnerskabsmodel, og vi vurderer, at modellen både vil kunne sikre fornuftige afkast til pensionskasserne og bidrage til bedre vækstbetingelser for en række mindre virksomheder. Vi glæder os over at kunne hjælpe med risikovillig kapital til mindre og mellemstore virksomheder med solide vækstplaner."

Karsten Kjellerup Kjeldsen, investeringsdirektør i Industriens Pension

SÅDAN INVESTERER DANSK VÆKSTKAPITAL II

Dansk Vækstkapital II investerer i unoterede privat forvaltede fonde med henblik på at opnå et konkurrencedygtigt tocifret afkast på den samlede portefølje af fonde.

Fondene skal have et kommercielt sigte kombineret med, at de bygger på eksisterende kompetencer hos anerkendte forvaltere med en specialiseret viden om det segment, de investerer i, og hvor forvalterne tidligere har bevist evnen til at skabe værdi og afkast.

Venture-, small cap- og mid cap-fonde med fokus på vækst

Dansk Vækstkapital II investerer i tre typer af fonde: small cap- og mid cap-fonde, venturefonde samt fonde, der yder ansvarlig lånefinansiering, herunder mezzaninifonde.

Fælles for fondene er, at de har fokus på vækstvirksomheder, og at fondsforvalterne kan bidrage aktivt til værdiskabelsen i disse virksomheder.

Derudover skal fondene leve op til grundlæggende sociale og etiske principper i forbindelse med deres investeringer.

Dansk Vækstkapital II bidrager desuden til at tiltrække udenlandsk kapital, viden og kompetence til danske virksomheder gennem investeringer i enkelte internationale fonde, der har Danmark i sit investeringsfokus.

Mindstekravet til fondsstørrelse er derfor typisk 400-500 mio. kr. Såfremt der er en afkastmæssig begrundelse, kan der i enkelte tilfælde afviges fra mindstekravet til fondsstørrelse, eksempelvis ved investering i fonde relateret til specifik sektorudvikling.

Dansk Vækstkapital II's ejerandel af en enkelt porteføljefond må som udgangspunkt højst udgøre 50 pct., så der ud over kapital fra Dansk Vækstkapital tiltrækkes yderligere privat kapital til markedet.

Rammerne for Dansk Vækstkapital II er, at op til en tredjedel af fondens kapital kan rettes mod ventureområdet, mens de resterende mindst to tredjedele skal målrettes etablerede små og mellemstore virksomheder.

De første investeringer

I det første investeringsår har Dansk Vækstkapital II givet tilsagn til to fonde, Maj Invest Equity 5 og FSN Capital V. Dem kan du læse mere om på de følgende sider.

TYPER AF FONDE

Dansk Vækstkapital II investerer i følgende fonde:

- Small cap- og mid cap-fonde – dvs. fonde, der typisk investerer i virksomheder med op til 1.000 ansatte og en omsætning på op til 1.250 mio. kr.
- Venturefonde
- Fonde, der udbyder ansvarlig lånekapital, herunder mezzaninkapitalfonde.

ANSVARLIGE INVESTERINGER

I Dansk Vækstkapital II ønsker vi at skabe vækst og afkast på en etisk og samfundsansvarlig måde. Vi inddrager derfor hensyn til miljø samt sociale- og ledelsesmæssige forhold i vores beslutningsgrundlag og daglige processer. Vi stiller krav om ansvarlighed til de fonde, vi investerer i, og følger selv en række fastlagte principper for ansvarlig investering.

Vores udgangspunkt for CSR-politikken er FN's initiativ om ansvarlige investeringer, UNPRI, og principperne i FN's Global Compact-initiativ. Desuden lever vi op til de kodekser og retningslinjer, som er fastsat af Invest Europe (European Venture Capital Association, EVCA) og Danish Venture Capital and Private Equity Association, DVCA.

Vores krav om ansvarlighed er inspireret af FN's Global Compact-initiativ. Dette initiativ opfordrer virksomheder til, inden for deres indflydelsessfære, at støtte et sæt af grundlæggende værdier inden for menneskerettigheder, arbejdstagerrettigheder, miljø og antikorrruption. De fonde, vi investerer i, skal fremme og værne om disse værdier i forhold til de virksomheder, fondene selv investerer i:

- **Menneskerettigheder**

Virksomheder bør støtte og respektere beskyttelsen af internationalt erklærede menneskerettigheder og sikre sig, at de ikke medvirker til krænkelse af menneskerettighederne.

- **Arbejdstagerrettigheder**

Virksomheder bør opretholde organisationsfrihed og effektivt anerkende retten til kollektiv forhandling, støtte udryddelse af alle former for tvangsarbejde, støtte effektiv afskaffelse af børnearbejde og eliminere diskrimination i arbejds- og ansættelsesforhold.

- **Miljø**

Virksomheder bør støtte en forsigtighedstilgang til miljømæssige udfordringer, tage initiativer til at fremme en større miljømæssig ansvarlighed og tilskynde udvikling og spredning af miljøvenlige teknologier.

- **Antikorrruption**

Virksomheder bør modarbejde alle former for korrruption, herunder afpresning og bestikkelse.

Yderligere information om Dansk Vækstkapital II's politik for ansvarlige investeringer kan findes på hjemmesiden.

SÅDAN FUNGERER DANSK VÆKSTKAPITAL II

I praksis består Dansk Vækstkapital II's organisation af en bestyrelse og et sekretariat. Sekretariatsopgaven varetages af Vækstfonden. Inden for det af investorerne aftalte fokusområde er det bestyrelsen, der fastlægger investeringspolitik og -kriterier og træffer beslutning om, hvilke fonde der skal investeres i. Inden da foretages en grundig screening og due diligence som beskrevet i figuren nedenfor.



INVESTERINGER I PRIVATE EQUITY

En investering i en private equity-fond er langsigtet og har typisk en tidshorizont på 10 år. Kapitalen stilles til rådighed i form af et tilsagn, og fonden kan løbende over en årrække trække kapital, i takt med at investeringerne foretages.

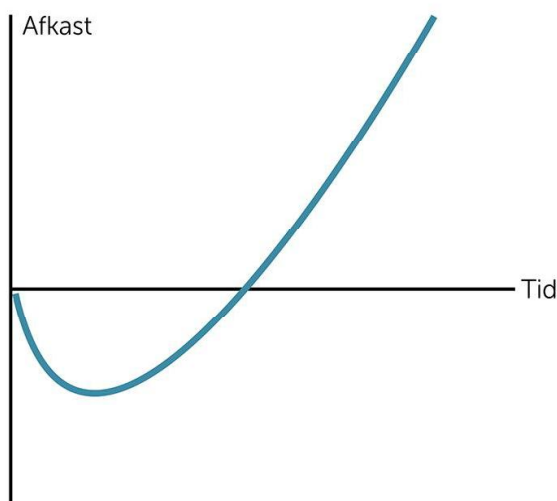
Investeringerne er relativt illikvide og kan kun vanskeligt afhændes uden tab før udløbet af tidshorizonten. Det hænger sammen med, at fondene investerer i porteføljevirkksomheder, hvor værdiforøgelsen, fx i form af teknologispring og/eller udnyttelse af markedspotentialet, skabes i løbet af fondenes ejerperiode. Typisk vil private equity-fonde sigte mod at have ejerandele i porteføljevirkksomhederne i 3-7 år - af og til længere afhængigt af virksomhedens produkt og branche.

Afkastet på en investering i en private equity-fond følger normalt en såkaldt J-kurve, som illustreret nedenfor. Udviklingen skyldes flere faktorer og er særlig udpræget for venturefonde.

For det første afholdes omkostninger til etablering og drift af fondene. For det andet værdiansættes de gennemførte investeringer til kostpris i starten af ejerperioden. Først senere i ejerperioden danner værdiskabelse i porteføljevirkksomhederne grundlag for opskrivning af værdierne i fonden. For investeringer i venturesegmentet ses denne værdiskabelse ofte først, når nye investorer indskyder kapital eller ved et egentligt salg af virksomheden. Tilsammen betyder det, at den bogførte værdi af en porteføljefond i de første år typisk vil være mindre end den indbetalte kapital.

Forvaltere og investorer følger løbende udviklingen i fondene. Om afkastet i sidste ende står mål med forventningerne, kan i princippet først gøres op, når alle porteføljeselskaber i fonden er afhændet, og fonden er opløst.

PRIVATE EQUITY-INVESTERINGERS J-KURVE



HOVED- OG NØGLETAL

RESULTATOPGØRELSE (T.KR.) 2016

| | |
|------------------------------------|---------|
| Resultat af investeringsvirksomhed | -962 |
| Resultat af ordinær drift | -9.436 |
| Resultat af finansielle poster | -22 |
| Årets resultat | -10.421 |

BALANCE (T.KR.) 2016

| | |
|---|-----------|
| Balancesum | 15.195 |
| Tilsagn fra kommanditister | 2.625.000 |
| Ikke indbetalt tilsagn fra kommanditister | 2.625.000 |
| Egenkapital | -10.421 |

PENGESTRØMME (T.KR.) 2016

| | |
|--------------------------|---------|
| Driftsaktiviteter | -9.381 |
| Investeringsaktiviteter | -16.157 |
| Finansieringsaktiviteter | - |

NØGLETAL 2016

| | |
|---|---|
| Antal porteføljefonde | 2 |
| Antal porteføljeselskaber i porteføljefonde | 1 |

DANSK VÆKSTKAPITAL II'S INVESTERINGER

SMALL OG MID CAP-FONDE

| Fond | Tilsagn | Fondsstørrelse | Ejerandel | Investeringsdato |
|----------------------------|---------------|-----------------|-----------|------------------|
| Maj Invest Equity 5 | 175 mio. kr. | 1.990 mio. kr. | 8,8 % | Oktober 2016 |
| FSN Capital V | 250 mio. skr. | 9,391 mio. skr. | 2,6 % | Juni 2016 |

A black and white photograph of a CNC machine tool cutting a metal part. The tool is positioned vertically, and a large amount of metal shavings is being ejected from the cut. The background is blurred, showing the industrial setting. A black rectangular text box is overlaid in the center of the image.

NYE INVESTERINGER I FONDE



Niels Retbøll, Maj Invest

VÆKST GENNEM LANGSIGTEDE PARTNERSKABER

I oktober 2016 kunne Maj Invest Equity etablere sin femte fond med en first closing på 1,6 mia. kr. Bag fonden står et erfarent team, der via fokus på langsigtede partnerskaber bidrager til vækst, gerne i danske familievirksomheder.

Vi gør små og mellemstore virksomheder større. Sådan lyder filosofien hos Maj Invest Equity, der i 2016 kunne etablere sin femte fond med bl.a. Dansk Vækstkapital II som investor.

Dermed er Maj Invest Equity klar til at videreføre den investeringsstrategi, der tidligere har ført til investeringer i bl.a. restaurantkæden Sticks'n'Sushi, designvirksomheden Muuto og tandlægekæden Godt Smil.

Maj Invest Equity investerer i danske virksomheder, der typisk har en omsætning på 200-1.000 mio. kr., og særligt investeringer i familieejede virksomheder fylder i porteføljen.

"Danmark er kendetegnet ved at have mange små og mellemstore virksomheder. Det er et segment, hvor vi i Maj Invest finder os rigtig godt, og et segment, hvor man må have et bredt fokus. Derfor er vi generalister på tværs af brancher, med undtagelse af venture, biotek og ejendomme, og har et erfarent team, der igennem flere år har skabt vækst, ofte internationalt, i virksomheder med dansk udgangspunkt," fortæller Niels Retbøll, der er partner i Maj Invest Equity.

Sammen på en rejse

Mens virksomhederne i porteføljen kommer fra vidt forskellige brancher, har de alle en målsætning om at realisere et betydeligt vækspotentiale gennem tilførsel af både kapital og kompetencer. For de 13 investeringsmedarbejdere i Maj Invest Equity betyder det bl.a., at investeringer altid er indledningen til et langvarigt partnerskab.

"Når vi investerer, tager vi så at sige på en rejse, hvor vi sammen med virksomheden skal udvikle forretningen. Vi har en hands-on tilgang til det aktive ejerskab og bidrager bl.a. med et stort netværk, hvorfra vi kan tiltrække nogle tunge kompetencer, der bidrager til at få sat det rette hold," forklarer Niels Retbøll, der forventer, at Maj Invest Equity 5 vil investere i ca. 12. selskaber.

Maj Invest Equity 5

Tilsagn fra Dansk Vækstkapital:
175 mio. kr.

Fondsstørrelse: 2 mia. kr. i second
closing

Dansk Vækstkapitals ejerandel:
8,8 pct.

Investeringsdato: 14. oktober 2016

majinvestequity.com



Morten Welø, FSN Capital

NORDISK INVESTOR MED INTERNATIONALT UDSYN

FSN Capital investerer i mellemstore nordiske virksomheder, der har betydeligt potentiale til at vokse internationalt. FSN Capital har i sin femte fond rejst 1 mia. euro og er nu klar til at fortsætte aktiviteten med øget kraft, bl.a. gennem en udvidelse af investeringsteamet i Danmark

FSN Capital, der blev stiftet i 1999, koncentrerer sine investeringer om mellemstore vækstvirksomheder i Norden, herunder Danmark. Virksomhederne, der investeres i, har typisk en værdi på 50-300 mio. euro og befinder sig inden for et bredt spekter af industrier og markeder.

Denne strategi har i FSN Capital's tidligere fonde udmøntet sig i en række succesfulde investeringer i danske virksomheder. Bl.a. har FSN Capital foretaget et positivt exit af HusCompagniet, ligesom de i fond IV har investeret i Netcompany og i Fitness World, der i øjeblikket er i færd med en ekspansion i Polen og oprettelsen af en ny fitnesscenterkæde ved navn Urban Gym.

"Vi ser en god pipeline i Danmark med nogle spændende investeringsmuligheder for de kommende år. Da vi skulle udvide teamet i forbindelse med etableringen af FSN Capital V, har vi derfor også ansat yderligere to på vores kontor i København," fortæller Morten Welø, partner, COO og ansvarlig for Investor Relations i FSN Capital.

Internationale investorer bidrager med netværk

Med etableringen af fond V er det lykkedes FSN Capital at rejse 1 mia. euro fra en række private og offentlige aktører. Ved samme lejlighed har FSN formået at tiltrække kapital fra internationale investorer, hvilket ifølge Morten Welø er værdiskabende, også for porteføljeselskaberne.

"Det er en stor fordel for os have diversitet i investorprofilen, både hvad angår geografi og investortype, da det bl.a. giver os mulighed for at tilbyde vores porteføljevirkomheder et stort internationalt netværk. Vi har derfor sat et højt ambitionsniveau om at tiltrække udenlandske investorer. Bredden i investorsammensætningen er således blevet øget for hver fond, vi har etableret," siger Morten Welø, der forventer, at FSN Capital V vil investere i 12-15 virksomheder.

FSN Capital V

Tilsagn fra Dansk
Vækstkapital: 250 mio. skr.

Fondsstørrelse: 9,4 mia. skr.

Dansk Vækstkapitals
ejerandel: 2,6 pct.

Investeringsdato: 17. juni
2016

fsncapital.com

REGNSKABSBERETNING

Årsrapporten for 2016 er Dansk Vækstkapital II's første årsrapport. Regnskabet dækker over perioden fra datoen for første closing den 30. november 2015 til 31. december 2016.

UDVIKLING I ÅRET

Dansk Vækstkapital II blev etableret i november 2015 med et samlet kapitaltilsagn i en første closing på 2,6 mia. kr. Final closing skete ultimo februar 2017. Her lykkedes det at øge det samlede tilsagn med 255 mio. kr.

Resultat for perioden 30. november 2015 - 31. december 2016 udviser et underskud på 10,4 mio. kr., og egenkapitalen udgør -10,4 mio. kr. pr. 31. december 2016.

Årets værdireguleringer af kapitalandele i porteføljefonde udgør -1,0 mio. kr., som udelukkende kommer fra administrationsomkostninger.

Dansk Vækstkapital II har i regnskabsåret betalt 7,2 mio. kr. i managementomkostninger til Vækstfonden i henhold til indgået managementaftale. Årets resultat er påvirket af etableringsomkostninger på 1,0 mio. kr. Herudover er der afholdt 1,1 mio. kr. i bestyrelseshonorar.

Dansk Vækstkapital II kan allokere op til 1/3 af kapitalen til venturefonde og den resterende kapital til small cap- og mid cap-fonde samt mezzaninkapitalfonde. Dansk Vækstkapital II har pr. 31. december 2016 afgivet investeringstilsagn til to porteføljefonde for i alt 370 mio. kr. Begge fonde er small cap- og mid cap-fonde. Dansk Vækstkapital II forventes at investere i 10-13 fonde inden for investeringsperioden, som løber frem til ultimo 2020.

Der er i 2016 udbetalt samlet 16,2 mio. kr. til de to porteføljefonde. Porteføljefondene har pr. 31. december 2016 investeret i en enkelt virksomhed.

KAPITALBEREDSKAB

Dansk Vækstkapital II har en kreditfacilitet på 400 mio. kr. til brug for finansiering af fondens løbende likviditetsbehov i perioderne mellem tilførsel af kapital fra investorerne. Der er pr. 31. december 2016 trukket i alt 25,5 mio. kr. på kreditfaciliteten.

Der er endnu ikke trukket kapital fra fondens investorer, hvorfor selskabets egenkapital er negativ pr. 31. december 2016. Grundet kapitaltilsagn fra investorer, vurderes forholdet ikke at være et problem.

SÆRLIGE RISICI

Dansk Vækstkapital II investerer i small cap- og mid cap-fonde, venturefonde og mezzaninfonde og er eksponeret over for den generelle økonomiske udvikling. Den løbende værdiansættelse af porteføljefondenes investeringer sker med reference til det generelle prisniveau for sammenlignelige virksomheder.

Dansk Vækstkapital II's investeringer i porteføljefonde er forbundet med selskabsspecifikke risici i de enkelte investeringer. Alle beslutninger vedrørende de respektive porteføljefondenes konkrete investeringer i virksomheder foretages af porteføljefondenes private forvaltere.

Dansk Vækstkapital II's kommanditister består af danske pensionsinstitutter underlagt tilsyn af Finanstilsynet, hvorfor selskabets likviditetsrisiko anses for at være beskedent.

FORVENTNINGER TIL DET KOMMENDE ÅR

Dansk Vækstkapital II er i løbende dialog med potentielle investeringsmuligheder, og forventer at afgive tilsagn til 2-5 fonde i løbet af 2017.

USÆDVANLIGE FORHOLD

Dansk Vækstkapital II's aktiver, passiver og finansielle stilling pr. 31. december 2016 samt resultatet af Dansk Vækstkapital II's aktiviteter og pengestrømme for 2016 er ikke påvirket af usædvanlige forhold.

USIKKERHED VED INDREGNING OG MÅLING

Der henvises til afsnittet "Væsentlige regnskabsmæssige skøn og vurderinger" under "Anvendt regnskabspraksis" for en nærmere beskrivelse af de områder i årsrapporten, som er omfattet af væsentlige skøn og forudsætninger.

BEGIVENHEDER EFTER BALANCEDAGEN

Den 28. februar 2017 gennemførte fonden en second og final closing med tilførsel af yderligere 255 mio. kr. fra fire eksisterende og to nye investorer.

LEDELSESPÅTEGNING

Bestyrelsen har dags dato behandlet og godkendt årsrapporten for regnskabsåret 30. november 2015 - 31. december 2016 for Dansk Vækstkapital II K/S.

Årsrapporten er aflagt i overensstemmelse med årsregnskabsloven.

Årsregnskabet giver efter vores opfattelse et retvisende billede af selskabets aktiver, passiver og finansielle stilling pr. 31. december 2016 samt af resultatet af selskabets aktiviteter og pengestrømme for 2016.

Ledelsesberetningen indeholder efter vores opfattelse en retvisende redegørelse for de forhold, beretningen omhandler.

Årsrapporten indstilles til generalforsamlingens godkendelse.

Hellerup, 23. marts 2017

BESTYRELSE



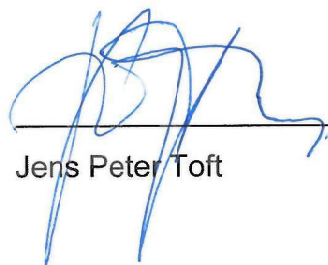
Ulrik Spork, bestyrelsesformand



Birgit Wøidemann Nørgaard



Peter Carøe



Jens Peter Toft



Kent Stevens Larsen

DEN UAFHÆNGIGE REVISORS ERKLÆRINGER

Til kapitalejerne i Dansk Vækstkapital II K/S

KONKLUSION

Det er vores opfattelse, at årsregnskabet giver et retvisende billede af selskabets aktiver, passiver og finansielle stilling pr. 31. december 2016 samt af resultatet af selskabets aktiviteter og pengestrømme for regnskabsåret 30. november 2015 - 31. december 2016 i overensstemmelse med årsregnskabsloven.

Vi har revideret årsregnskabet for Dansk Vækstkapital II K/S for regnskabsåret 30. november 2015 - 31. december 2016, der omfatter resultatopgørelse, balance, pengestrømsopgørelse, egenkapitalopgørelse og noter, herunder anvendt regnskabspraksis ("regnskabet").

GRUNDLAG FOR KONKLUSION

Vi har udført vores revision i overensstemmelse med internationale standarder om revision og de yderligere krav, der er gældende i Danmark. Vores ansvar ifølge disse standarder og krav er nærmere beskrevet i revisionspåtegningens afsnit *Revisors ansvar for revisionen af regnskabet*. Vi er uafhængige af selskabet i overensstemmelse med internationale etiske regler for revisorer (IESBA's Etiske regler) og de yderligere krav, der er gældende i Danmark, ligesom vi har opfyldt vores øvrige etiske forpligtelser i henhold til disse regler og krav. Det er vores opfattelse, at det opnåede revisionsbevis er tilstrækkeligt og egnet som grundlag for vores konklusion.

UDTALELSE OM LEDELSESBERETNINGEN

Ledelsen er ansvarlig for ledelsesberetningen.

Vores konklusion om regnskabet omfatter ikke ledelsesberetningen, og vi udtrykker ingen form for konklusion med sikkerhed om ledelsesberetningen.

I tilknytning til vores revision af regnskabet er det vores ansvar at læse ledelsesberetningen og i den forbindelse overveje, om ledelsesberetningen er væsentligt inkonsistent med regnskabet eller vores viden opnået ved revisionen eller på anden måde synes at indeholde væsentlig fejlinformation.

Vores ansvar er derudover at overveje, om ledelsesberetningen indeholder krævede oplysninger i henhold til årsregnskabsloven.

Baseret på det udførte arbejde er det vores opfattelse, at ledelsesberetningen er i overensstemmelse med årsregnskabet og er udarbejdet i overensstemmelse med årsregnskabslovens krav. Vi har ikke fundet væsentlig fejlinformation i ledelsesberetningen.

LEDELSENS ANSVAR FOR ÅRSREGNSKABET

Ledelsen har ansvaret for udarbejdelsen af et årsregnskab, der giver et retvisende billede i overensstemmelse med årsregnskabsloven. Ledelsen har endvidere ansvaret for den interne kontrol, som ledelsen anser for nødvendig for at udarbejde et regnskab uden væsentlig fejlinformation, uanset om denne skyldes besvigelser eller fejl.

Ved udarbejdelsen af regnskabet er ledelsen ansvarlig for at vurdere selskabets evne til at fortsætte driften; at oplyse om forhold vedrørende fortsat drift, hvor dette er relevant; samt at udarbejde regnskabet på grundlag af regnskabsprincippet om fortsat drift, medmindre ledelsen enten har til hensigt at likvidere selskabet, indstille driften eller ikke har andet realistisk alternativ end at gøre dette.

REVISORS ANSVAR FOR REVISIONEN AF REGNSKABET

Vores mål er at opnå høj grad af sikkerhed for, om regnskabet som helhed er uden væsentlig fejlinformation, uanset om denne skyldes besvigelser eller fejl, og at afgive en revisionspåtegning med en konklusion. Høj grad af sikkerhed er et højt niveau af sikkerhed, men er ikke en garanti for, at en revision, der udføres i overensstemmelse med internationale standarder om revision og de yderligere krav, der er gældende i Danmark, altid vil afdække væsentlig fejlinformation, når sådan findes. Fejlinformationer kan opstå som følge af besvigelser eller fejl og kan betragtes som væsentlige, hvis det med rimelighed kan forventes, at de enkeltvis eller samlet har indflydelse på de økonomiske beslutninger, som brugerne træffer på grundlag af regnskabet.

Som led i en revision, der udføres i overensstemmelse med internationale standarder om revision og de yderligere krav, der er gældende i Danmark, foretager vi faglige vurderinger og opretholder professionel skepsis under revisionen. Herudover:

- Identificerer og vurderer vi risikoen for væsentlig fejlinformation i regnskabet, uanset om denne skyldes besvigelser eller fejl, udformer og udfører revisionshandlinger som reaktion på disse risici samt opnår revisionsbevis, der er tilstrækkeligt og egnet til at danne grundlag for vores konklusion. Risikoen for ikke at opdage væsentlig fejlinformation forårsaget af besvigelser er højere end ved væsentlig fejlinformation forårsaget af fejl, idet besvigelser kan omfatte sammensværgelser, dokumentfalsk, bevidste udeladelser, vildledning eller tilsidesættelse af intern kontrol.
- Opnår vi forståelse af den interne kontrol med relevans for revisionen for at kunne udforme revisionshandlinger, der er passende efter omstændighederne, men ikke for at kunne udtrykke en konklusion om effektiviteten af selskabets interne kontrol.
- Tager vi stilling til, om den regnskabspraksis, som er anvendt af ledelsen, er passende, samt om de regnskabsmæssige skøn og tilknyttede oplysninger, som ledelsen har udarbejdet, er rimelige.
- Konkluderer vi, om ledelsens udarbejdelse af regnskabet på grundlag af regnskabsprincippet om fortsat drift er passende, samt om der på grundlag af det opnåede revisionsbevis er væsentlig usikkerhed forbundet med begivenheder eller forhold, der kan skabe betydelig tvivl om selskabets evne til at fortsætte driften. Hvis vi konkluderer, at der er en væsentlig usikkerhed, skal vi i vores revisionspåtegning gøre opmærksom på oplysninger herom i regnskabet eller, hvis sådanne oplysninger ikke er tilstrækkelige, modificere vores konklusion. Vores konklusioner er baseret på det revisionsbevis, der er opnået frem til datoen for vores revisionspåtegning. Fremtidige begivenheder eller forhold kan dog medføre, at selskabet ikke længere kan fortsætte driften.
- Tager vi stilling til den samlede præsentation, struktur og indhold af regnskabet, herunder noteoplysningerne, samt om regnskabet afspejler de underliggende transaktioner og begivenheder på en sådan måde, at der gives et retvisende billede heraf.

Vi kommunikerer med den øverste ledelse om blandt andet det planlagte omfang og den tidsmæssige placering af revisionen samt betydelige revisionsmæssige observationer, herunder eventuelle betydelige mangler i intern kontrol, som vi identificerer under revisionen

Hellerup, 23. marts 2017

PricewaterhouseCoopers
Statsautoriseret Revisionspartnerselskab
CVR-nr. 33 77 12 31



Kim Fuchs
Statsautoriseret revisor



Niels Henrik B. Mikkelsen
Statsautoriseret revisor

22 ANVENDT REGNSKABSPRAKSIS

25 RESULTATOPGØRELSE

26 BALANCE

27 EGENKAPITALOPGØRELSE

28 PENGESTRØMSOPGØRELSE

29 NOTER

ANVENDT REGNSKABSPRAKSIS

REGNSKABSRUNDLAG

Årsrapporten for Dansk Vækstkapital II K/S for 2016 er udarbejdet i overensstemmelse med årsregnskabslovens bestemmelser for virksomheder i regnskabsklasse B med tilvalg af enkelte regler i klasse C samt tilpasninger, der følger af, at selskabet er et kommanditselskab, hvis aktivitet er investering i private equity-fonde (fond-af-fonde).

I det omfang, det er i overensstemmelse med årsregnskabsloven, foretages indregning af kapitalandele i porteføljefonde efter retningslinjerne udarbejdet af The International Private Equity and Venture Capital Valuation Guidelines Board (IPEV Board), som den danske brancheorganisation for venture- og kapitalfonde, DVCA, har tilsluttet sig.

For at opnå et retvisende billede af kommanditselskabets aktivitet er resultatopgørelsen ændret i forhold til årsregnskabslovens skemakrav. I resultatopgørelsen præsenteres værdiregulering m.v. af kapitalandele i porteføljefonde som en del af den primære drift.

Årsregnskabet for 2016 er aflagt i t.kr.

Generelt om indregning og måling

Indtægter indregnes i resultatopgørelsen, i takt med at de indtjenes. Herudover indregnes værdireguleringer af finansielle aktiver og forpligtelser, der måles til dagsværdi eller amortiseret kostpris. Endvidere indregnes i resultatopgørelsen alle omkostninger, der er afholdt for at opnå årets indtjening, herunder afskrivninger, nedskrivninger og hensatte forpligtelser samt tilbageførsler som følge af ændrede regnskabsmæssige skøn af beløb, der tidligere har været indregnet i resultatopgørelsen.

Aktiver indregnes i balancen, når det er sandsynligt, at fremtidige økonomiske fordele vil tilflyde selskabet, og aktivets værdi kan måles pålideligt. Forpligtelser indregnes i balancen, når det er sandsynligt, at fremtidige økonomiske fordele vil fragå selskabet, og forpligtelsens værdi kan måles pålideligt.

Ved første indregning måles aktiver og forpligtelser til kostpris. Efterfølgende måles aktiver og forpligtelser som beskrevet for hver enkelt regnskabspost nedenfor. Ved indregning og måling tages hensyn til forudsigelige tab og risici, der fremkommer, inden årsrapporten aflægges, og som be- eller afkræfter forhold, der eksisterede på balancedagen.

Som målevaluta benyttes danske kroner (kr.). Alle andre valutaer anses som fremmed valuta.

Omregning af fremmed valuta

Transaktioner i fremmed valuta omregnes til transaktionsdagens kurs. Valutakursdifferencer, der opstår mellem transaktionsdagens kurs og kursen på betalingsdagen, indregnes i resultatopgørelsen som en finansiell post. Tilgodehavender, gæld og andre monetære poster i fremmed valuta, som ikke er afregnet på balancedagen, måles til balancedagens valutakurs. Forskellen mellem balancedagens kurs og kursen på tidspunktet for tilgodehavendets eller gældens opståen indregnes i resultatopgørelsen under finansielle indtægter og omkostninger.

Væsentlige regnskabsmæssige skøn og vurderinger

I overensstemmelse med lovgivningen udarbejdes årsregnskabet ud fra visse særlige forudsætninger, der medfører brug af regnskabsmæssige skøn og vurderinger. Ledelsen foretager disse skøn og vurderinger i overensstemmelse med selskabets regnskabspraksis

og på baggrund af historiske erfaringer samt forudsætninger, som ledelsen anser som forsvarlige og realistiske. De faktiske resultater kan afvige væsentligt fra disse skøn.

De områder, hvor skøn og vurderinger er væsentlige for årsregnskabet, er følgende:

Kapitalandele i porteføljefonde og co-investeringer i deres porteføljeselskaber – måles til dagsværdi baseret på rapportering fra ledelsen i fondene, hvor der er væsentlige skøn forbundet med måling af dagsværdierne, herunder de underliggende virksomheder, som fondene har investeret i. Ledelsen i porteføljefondene har ved målingen af værdien af disse investeringer foretaget skøn over porteføljevirkomhedernes udviklingsstadie og forventede fremtidige udvikling, fortsatte finansieringsbehov og kommercialiseringsmuligheder.

RESULTATOPGØRELSEN

Resultat af kapitalandele i porteføljefonde

I resultatopgørelsen indregnes kommanditselskabets forholdsmæssige andel af årets resultat i kommanditselskabets porteføljefonde, hvilket inkluderer realiserede og urealiserede gevinster og tab på fondenes investeringer i virksomheder. Andelen af porteføljefondenes omkostninger forbundet med forvaltningen af porteføljevirkomhederne indgår ligeledes som en urealiseret værdiregulering af kapitalandele i porteføljefonde.

Management fee

Management fee omfatter honorar til Vækstfonden for arbejdet som manager for kommanditselskabet.

Øvrige administrationsomkostninger

I øvrige administrationsomkostninger indregnes omkostninger, der er afholdt i året i forbindelse med administrationen af kommanditselskabet, herunder omkostninger til advokat, revisor og konsulentassistance.

Finansielle poster

Finansielle indtægter og omkostninger omfatter renter og øvrige finansielle omkostninger relateret til kommanditselskabets bankgæld.

Skat af årets resultat

Kommanditselskabet er i skattemæssig sammenhæng ikke en selvstændig enhed og dermed ikke selvstændigt skattepligtigt, idet kommanditselskabets resultat indgår i kommanditisternes og komplementarens skattepligtige indkomst. Der afsættes som følge heraf ikke skat i årsregnskabet.

BALANCEN

Kapitalandele i porteføljefonde

Kapitalandele i porteføljefonde måles til kommanditselskabets andel af porteføljefondenes dagsværdi. Opgørelsen af porteføljefondenes dagsværdi er foretaget i overensstemmelse med The International Private Equity and Venture Capital Valuation Guidelines.

Co-investeringer i porteføljeselskaber

Kapitalandele i porteføljeselskaber måles til kommanditselskabets andel af porteføljeselskabets dagsværdi. Opgørelsen af porteføljeselskabets dagsværdi er foretaget i overensstemmelse med The International Private Equity and Venture Capital Valuation Guidelines.

Finansielle gældsforpligtelser

Kommanditselskabets bankgæld måles til dagsværdi. Øvrige gældsforpligtelser måles til amortiseret kostpris, der i al væsentlighed svarer til nominel værdi.

Investeringstilsagn

Tilsagn om investeringer i porteføljefonde, som endnu ikke er udbetalt, oplyses i noterne under eventualforpligtelser, når der er underskrevet en bindende investeringsaftale, LPA (Limited Partnership Agreement). Herudover oplyses om tilsagn om investeringer i fonde, som er betinget af opnåelse af specifikke milepæle, og hvor der endnu ikke er underskrevet en bindende investeringsaftale (LPA).

PENGESTRØMSOPGØRELSEN

Pengestrømsopgørelsen viser kommanditselskabets pengestrømme for året opdelt på drifts-, investerings- og finansieringsaktivitet, årets forskydning i likvider samt kommanditselskabets likvider ved årets begyndelse og slutning.

Pengestrøm fra driftsaktivitet

Pengestrøm fra driftsaktiviteten opgøres som årets resultat reguleret for ændring i driftskapitalen. Driftskapitalen omfatter kortfristede gældsforpligtelser eksklusive de poster, der indgår i likvider, samt skyldigt tilsagn til porteføljefonde.

Pengestrøm fra investeringsaktivitet

Pengestrøm fra investeringsaktiviteten omfatter pengestrømme fra udbetalinger til og tilbagebetalinger fra porteføljefonde.

Pengestrøm fra finansieringsaktivitet

Pengestrøm fra finansieringsaktiviteten omfatter pengestrømme fra ind- og udbetalinger fra og til kommanditisterne.

Likvider

Likvide midler består af 'Likvide beholdninger' under omsætningsaktiver og 'Bankgæld' under kortfristede gældsforpligtelser.

RESULTATOPGØRELSE

30. NOVEMBER 2015 - 31. DECEMBER 2016, T.KR.

NOTE

| | | 2016 |
|---|---|-------------|
| | Kursgevinster og -tab | |
| 4 | Værdiregulering af kapitalandele i porteføljefond | -962 |
| | Kursgevinster og -tab i alt | -962 |
| | Resultat af investeringsvirksomhed | -962 |
| | Administrationsomkostninger | |
| 1 | Bestyrelseshonorar | -1.168 |
| | Management fee | -7.219 |
| 2 | Øvrige administrationsomkostninger | -1.050 |
| | Administrationsomkostninger i alt | -9.436 |
| | Resultat af ordinær primær drift | -10.399 |
| | Finansielle poster | |
| 3 | Finansielle omkostninger, netto | -22 |
| | Finansielle poster i alt | -22 |
| | Årets resultat | -10.421 |
| | Resultatdisponering | |
| | Årets resultat | -10.421 |
| | Overført til egenkapitalen | -10.421 |

BALANCE

PR. 31. DECEMBER, T.KR.

| NOTE | | 2016 |
|------|---|------------|
| | AKTIVER | |
| | Anlægsaktiver | |
| | Finansielle anlægsaktiver | |
| 4 | Kapitalandele i porteføljefonde | 15.195 |
| | Finansielle anlægsaktiver i alt | 15.195 |
| | Anlægsaktiver i alt | 15.195 |
| | AKTIVER I ALT | 15.195 |
| | PASSIVER | |
| | Egenkapital | |
| 5 | Kapitaltilsagn fra kommanditister | 2.625.000 |
| | Ikke indbetalt kapitaltilsagn fra kommanditister | -2.625.000 |
| | Overført resultat | -10.421 |
| | Egenkapital i alt | -10.421 |
| | Kortfristede gældsforpligtelser | |
| 6 | Leverandører af varer og tjenesteydelser | 78 |
| | Bankgæld | 25.538 |
| | Anden gæld | - |
| | Kortfristede gældsforpligtelser i alt | 25.615 |
| | Gældsforpligtelser i alt | 25.615 |
| | PASSIVER I ALT | 15.195 |
| 7 | Eventualforpligtelser og andre økonomiske forpligtelser | |
| 8 | Nærtstående parter | |

EGENKAPITALOPGØRELSE

T.KR.

| | Kapital- tilsagn fra komman- ditister | Ikke indbetalt kapitaltilsagn fra komman- ditister | Udbetalt til komman- ditisterne | Overført resultat | I alt |
|--|--|--|---------------------------------------|----------------------|----------------|
| Egenkapital 30. november 2015 | 2.625.000 | -2.625.000 | - | - | - |
| Indbetalt af kommanditisterne | - | - | - | - | - |
| Overført, jf. resultatdisponering | - | - | - | -10.241 | -10.241 |
| Egenkapital 31. december 2016 | 2.625.000 | -2.625.000 | - | -10.241 | -10.241 |

PENGESTRØMSOPGØRELSE

30. NOVEMBER 2015 - 31. DECEMBER, T.KR.

| | 2016 |
|--|----------------|
| Årets resultat | -10.421 |
| Værdiregulering af kapitalandele i porteføljefonde | 962 |
| Ændring i driftskapital | 78 |
| Pengestrøm fra driftsaktiviteter | -9.381 |
| Udbetalinger til porteføljefonde | -16.157 |
| Udlodninger fra porteføljefonde | - |
| Pengestrøm fra investeringsaktiviteter | -16.157 |
| Kontante indskud fra kommanditister | - |
| Udlodning til kommanditister | - |
| Pengestrøm fra finansieringsaktiviteter | - |
| Ændringer i likvider | -25.538 |
| Likvider 30. november 2015 | - |
| Likvider 31. december, netto | -25.538 |

NOTE 1-3

T.KR.

| NOTE 1 | BESTYRELSESHONORAR | 2016 |
|--------|--|--------------|
| | Bestyrelseshonorar | 1.168 |
| | Bestyrelseshonorar i alt | 1.168 |
| | Bestyrelsen består af en formand og fire bestyrelsesmedlemmer. | |
| NOTE 2 | ØVRIGE ADMINISTRATIONSOMKOSTNINGER | 2016 |
| | Honorar til komplementar | 15 |
| | Revision | 71 |
| | Konsulent | - |
| | Advokat | - |
| | Etableringsomkostninger | 954 |
| | Andre omkostninger | 10 |
| | Øvrige administrationsomkostninger i alt | 1.050 |
| | Selskabet har ikke haft ansatte i regnskabsåret. | |
| NOTE 3 | FINANSIELLE POSTER | 2016 |
| | Renteomkostninger, kassekredit | 22 |
| | Finansielle poster i alt | 22 |

NOTE 4-5

T.KR.

NOTE 4 KAPITALANDELE I PORTEFØLJEFONDE

2016

| | |
|---|---------------|
| Anskaffelsessum primo | - |
| Tilgang i året | 16.157 |
| Afgang i året | - |
| Anskaffelsessum ultimo | 16.157 |
| Tilbageløb primo | - |
| Tilbageløb i året | - |
| Tilbageløb fra afgang | - |
| Tilbageløb ultimo | - |
| Værdireguleringer primo | - |
| Værdireguleringer i året | -962 |
| Værdireguleringer fra afgang | - |
| Værdireguleringer ultimo | -962 |
| Regnskabsmæssig værdi 31. december | 15.195 |

NOTE 5 KOMMANDITIST

| | Tilsagn | Indbetalt | Resttilsagn |
|--|-----------|-----------|-------------|
| Vækstfonden | 1.575.000 | - | 1.575.000 |
| ATP Private Equity K/S | 200.000 | - | 200.000 |
| Danica Pension Livsforsikringsaktieselskab | 150.000 | - | 150.000 |
| PensionDanmark Pensionsforsikringsaktieselskab | 150.000 | - | 150.000 |
| SEB Pensionsforsikring A/S | 150.000 | - | 150.000 |
| Nordea Liv & Pension Livsforsikringssselskab A/S | 100.000 | - | 100.000 |
| SAMPENSION KP Livsforsikring A/S | 100.000 | - | 100.000 |
| Industriens Pensionsforsikring A/S | 66.667 | - | 66.667 |
| Pensionskassen for Sygeplejersker og Lægeseekretærer | 61.333 | - | 61.333 |
| Pensionskassen for Socialrådgivere, Socialpædagoger og Kontorpersonale | 45.333 | - | 45.333 |
| Pensionskassen for Sundhedsfaglige | 26.667 | - | 26.667 |

I alt **2.625.000** **-** **2.625.000**

Kommanditisterne hæfter med deres andel af den ikke-indbetalte del (resttilsagn) af den tegnede indskudskapital.

Komplementar

Dansk Vækstkapital II Komplementar ApS

NOTE 6-8

T.KR.

NOTE 6 BANKGÆLD

Selskabet har en kreditfacilitet på 400.000 t.kr. med henblik på at finansiere selskabets kapitalbehov i perioderne mellem kapitaltilførsel fra kommanditisterne.

NOTE 7 EVENTUALFORPLIGTELSER OG ANDRE ØKONOMISKE FORPLIGTELSER

| Investerings-tilsagn, kapitalandele i porteføljefonde | Tilsagn | Udbetalt | Rest-tilsagn |
|--|----------------|-----------------|---------------------|
| Maj Invest Equity 5 K/S | 175.000 | -2.180 | 172.820 |
| FSN Capital IV LP | 194.575 | -13.978 | 180.597 |
| I alt | 369.575 | 16.158 | 353.417 |

NOTE 8 NÆRTSTÅENDE PARTER

Sekretariat: Dansk Vækstkapital II administreres af Vækstfonden i henhold til en managementaftale, hvor Vækstfonden fungerer som sekretariat.
Transaktioner: Årligt management fee.

Komplementar: Dansk Vækstkapital II Komplementar ApS.
Transaktioner: Årligt vederlag som komplementar.

BESTYRELSENS LEDELSESHVERV



ULRIK SPORK
FORMAND

Ulrik Spork er bl.a. direktør i SporCon Lifescience Advisors IVS og bestyrelsesmedlem i Neurescue, Salient Pharma, Statumanu, Technolution samt medlem VF Ventures advisory board.

Ulrik Spork har frem til 2015 været tilknyttet Novo A/S som hhv. Head of Venture Investments, Senior Partner i Novo Ventures, Managing Partner i Novo Growth Equity samt Managing Partner for Large Investments. Tidligere har han desuden været chef for koncernforretningsudvikling i Novo Nordisk samt bestyrelsesmedlem i og formand for venture- og kapitalfondenes brancheorganisation DVCA.



BIRGIT WØIDEMANN
NØRGAARD
BESTYRELSESMEDELM

Birgit Wøidemann Nørgaard er bl.a. næstformand i NNE Pharmaplan A/S og Statens IT-projektråd samt bestyrelsesmedlem i DSV A/S, IMI Plc., WSP Global Inc., Cobham Plc., Råstof og Genanvendelse Selskabet af 1990 og i Dansk Vækstkapital I.

Birgit Wøidemann Nørgaard er tidligere konsulent i McKinsey og Co. Siden 1993 har hun bl.a. været underdirektør i Danisco A/S, vicedirektør i Danisco Distillers, finansdirektør og adm. direktør i Carl Bro Gruppen, adm. direktør i Grontmij/Carl Bro A/S samt koncerndirektør i Grontmij N.V.



PETER CARØE
BESTYRELSESMEDELM

Peter Carøe er bl.a. direktør i CH-ll Holdings GP ApS og Copenhagen Infrastructure Taiwan GP ApS samt ejer af Finance Advisory ApS. Formand i SPF IV GP og bestyrelsesmedlem i DATEA A/S, IWC A/S, IWC Holding A/S, IWC Investment Partners Fondsmæglerselskab A/S, Aase og Ejnar Danielsens Fond og DADES A/S samt formand for investeringskomiteen i Copenhagen Infrastructure Partners I og censornæstformand for en række erhvervsøkonomiske uddannelser på Copenhagen Business School.

Peter Carøe har bl.a. været Head of alternative investments i PFA Pension og haft ledende poster i en række større banker.



JENS PETER TOFT
BESTYRELSESMEDLEM

Jens Peter Toft er bl.a. adm. direktør i Selskabet af 11. december 2008 ApS og et datterselskab heraf, Formand for bestyrelsen i MipSalus Holding ApS og et datterselskab heraf. Næstformand for bestyrelsen i M. Goldschmidt Holding A/S. Medlem af bestyrelsen i Bitten og Mads Clausens Fond, investeringsforeningerne Danske Invest, Danske Invest Select, Profil Invest, Procapture og kapitalforeningerne Danske Invest Institutional og AP Invest, Civilingeniør N.T. Rasmussens Fond, Enid Ingemanns Fond, Fondet for Dansk Norsk Samarbejde, seks datterselskaber af M. Goldschmidt Holding A/S, Solar A/S og Selskabet af 11. december 2008 ApS. Medlem af investeringskomiteen i GRO Capital.

Gennem 25 år frem til 2007 var Jens Peter Toft ansat i Danske Bank, bl.a. som underdirektør, vicedirektør og Global Head of Corporate Finance.



KENT STEVENS LARSEN
BESTYRELSESMEDLEM

Kent Stevens Larsen er bl.a. direktør og ejer af Phoenix Capital. Bestyrelsesmedlem i Boozt AB, Sportamore AB og formand for Hørsholm City ApS.

Kent Stevens Larsen var Senior Director i Nordic Capital i 11 år frem til 2009 og samtidig næstformand i Kompan A/S, bestyrelsesmedlem i Unomedical A/S og Falck A/S samt bestyrelsesmedlem og formand i Sonion A/S. Tidligere har han desuden været konsulent i McKinsey & Co. gennem 8 år.

SELSKABSOPLYSNINGER

SELSKAB

Dansk Vækstkapital II K/S
c/o Vækstfonden
Strandvejen 104A
2900 Hellerup
Danmark

Telefon +45 35 29 86 00

Telefax +45 35 29 86 35

www.danskvaekstkapital.dk

CVR-nummer: 37 26 42 88

Regnskabsår: 1. januar - 31. december

1. regnskabsår er fra første closing, 30. november 2015, til 31. december 2016.

Hjemstedskommune: Gentofte

KOMPLEMENTAR

Dansk Vækstkapital II Komplementar ApS

BESTYRELSE

Ulrik Spork, formand

Birgit W. Nørgaard

Peter Carøe

Jens Peter Tøft

Kent Stevens Larsen

REVISION

PricewaterhouseCoopers

Statsautoriseret Revisionspartnerselskab

Strandvejen 44

2900 Hellerup

BANK

Danske Bank A/S

Holmens Kanal 2-12

1092 København K