

Årsrapport

2017

Den selvstændige offentlige virksomhed
Fjordforbindelsen Frederikssund
Havnegade 2-4, 3600 Frederikssund
CVR-nr.: 37 26 27 49

Årsrapporten er fremlagt og godkendt på virksomhedens ordinære virksomhedsmøde den 13. april 2018

Dirigent
Peter Hedegaard Madsen

Fjordforbindelsen
Frederikssund

Indholdsfortegnelse

Dato: Februar 2018
Tryk: Vejdirektoratet
Copyright:
Fjordforbindelsen Frederikssund

Forord	5
Ledelsesberetning	6
Virksomheden Fjordforbindelsen Frederikssund	7
Forbindelsen over Roskilde Fjord	10
Danmarks første brugerfinansierede bro	11
Status på anlægsprojektet	12
Kommunikation – to centre og nabokommunikation	13
Et internationalt projekt	16
Natur og miljø	17
Virksomhedsledelse og økonomi	18
Virksomhedsledelse	18
Økonomi	19
Regnskabsberetning	20
Forventninger til 2018	20
Kapitalstruktur	20
Risikostyring og risici	23
Årsregnskab	26
Resultatopgørelse	28
Balance	28
Pengestrømsopgørelse	30
Egenkapitalopgørelse	30
Noter	32
Påtegninger	42
Ledespåtegning	44
Revisionspåtegning	45



Forord

2017 har været et spændende år i Fjordforbindelsen Frederikssund. Det var året, hvor anlægsarbejdet med den nye fjordforbindelse for alvor gik i gang. Anlægsloven for Fjordforbindelsen Frederikssund blev vedtaget tilbage i december 2014, og efter års forberedelse er projektet rykket ud af kontorerne og er nu blevet en synlig del af fjorden og området.

Kronprinsesse Marys Bro og de nye vejanlæg skal gøre hverdagen nemmere for borgerne i Frederikssund Kommune. Man vil hurtigere kunne krydse fjorden på vej til arbejde eller fritidsaktiviteter uden at skulle sidde i kø ved Kronprins Frederiks Bro. Det er et problem, mange pendlere og borgere kender i dag. Den virkelighed bliver ændret efter 2019, når fjordforbindelsen står færdig og åbner for trafik.

Kronprinsesse Marys Bro bliver en betalingsbro. Det er en politisk beslutning, der ikke er populær hos Frederikssund Kommunes borgere. Fjordforbindelsen Frederikssund kan ikke ændre den beslutning, men vi kan gøre betalingen så let som mulig for brugerne. Som det første sted i Danmark får vi derfor et free flow betalingsanlæg uden bomme. Og det er heller ikke nødvendigt at skulle sænke farten. Som bilist kan man køre over broen uden at bemærke dette – teoretisk set. Turen over Roskilde Fjord og den smukke natur er jo i den grad værd at nyde uanset årstid.

Høj aktivitet på byggepladsen betyder, at vi i 2017 er blevet meget synlige i lokalområdet. Det stiller høje krav til os hver eneste dag både i forhold til naboer og i forhold til områdets særlige natur. Vi forsøger konstant at minimere de gener, en aktiv byggeplads fører med sig. Valg og brug af skånsomme anlægsmetoder, når det er muligt, er en naturlig del af projektet.

Vi prioriterer et højt informationsniveau til naboer og alle andre interesserede borgere, så alle ved, hvad der sker på byggepladsen. Både i Skibby og i Frederikssund har vi åbnet informationscentre, ligesom vi blandt andet udsender nyhedsbreve, mødes med naboer og holder rundvisninger på byggepladsen. Vi ønsker at være en åben, lyttende og hensynsfuld nabo, og det forsøger vi hver dag at leve op til.

Med denne årsrapport ønsker vi at give dig et indblik i Fjordforbindelsen Frederikssund og det store nye anlægsprojekt ved Roskilde Fjord.

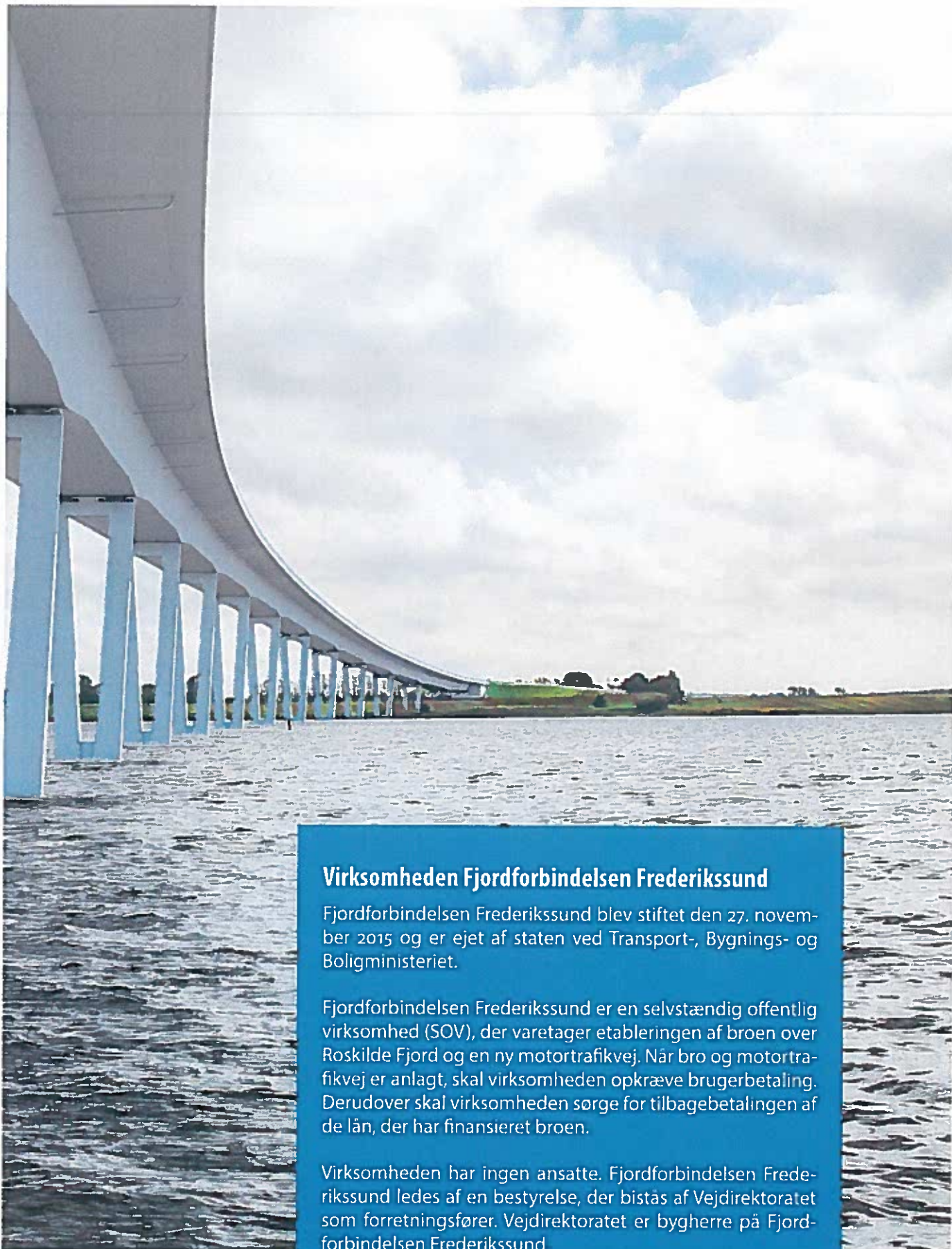
God læselyst.



Leif Jørn Tullberg
Bestyrelsesformand

Ledelsesberetning





Virksomheden Fjordforbindelsen Frederikssund

Fjordforbindelsen Frederikssund blev stiftet den 27. november 2015 og er ejet af staten ved Transport-, Bygnings- og Boligministeriet.

Fjordforbindelsen Frederikssund er en selvstændig offentlig virksomhed (SOV), der varetager etableringen af broen over Roskilde Fjord og en ny motortrafikvej. Når bro og motortrafikvej er anlagt, skal virksomheden opkræve brugerbetaling. Derudover skal virksomheden sørge for tilbagebetalingen af de lån, der har finansieret broen.

Virksomheden har ingen ansatte. Fjordforbindelsen Frederikssund ledes af en bestyrelse, der bistås af Vejdirektoratet som forretningsfører. Vejdirektoratet er bygherre på Fjordforbindelsen Frederikssund.

Bestyrelsen

Bestyrelsen i Fjordforbindelsen Frederikssund består af fem medlemmer. Frederikssund Kommune har indstillet to af bestyrelsens fem medlemmer, og bestyrelsesmedlemmerne er alle udpeget af tidligere transport- og bygningsminister Hans Christian Schmidt.

Bestyrelsesmedlemmerne indtrådte i bestyrelsen den 27. november 2015 og blev genvalgt i april 2017.

Medlemmer af bestyrelsen vælges på et virksomhedsmøde for to år ad gangen.



Leif Jørn Tullberg, formand

Stilling: Tidligere administrerende direktør for DSV A/S

Medlem af:

- Kalvøen A/S, bestyrelsesformand
- Restaurant Kalvø A/S, bestyrelsesformand
- Jamas A/S, bestyrelsesformand
- ASX620 Mezzanin A/S, bestyrelsen og direktionen



Helle Mørk Friis, næstformand

Stilling: Økonomichef for Centerbyg Odense A/S

Medlem af:

- Centerbyg Odense A/S, bestyrelsesformand
- XL-BYG A.M.B.A, bestyrelsesmedlem
- SC, Aarhus A/S, JUH Holding III ApS og HUPO ApS (alle direktion)



Tina Tving Stauning

Stilling: 2. viceborgmester i Frederikssund Kommune

Medlem af:

- Frederikssund Byråd, 2. viceborgmester, Formand for Teknisk Udvalg og medlem af Økonomiudvalget og Velfærdsudvalget
- Frederikssund Erhverv (FE), bestyrelsesmedlem
- HNM Naturgas I/S, bestyrelsesmedlem
- Skuldelev Energiselskab, bestyrelsesmedlem
- Vestforbrænding I/S, bestyrelsesmedlem





John Schmidt Andersen

Stilling: Borgmester i Frederikssund Kommune

Medlem af:

- Frederikssund Byråd
- Novafos Holding A/S, bestyrelsesmedlem
- Novafos A/S, bestyrelsesmedlem
- Trafikselskabet Movia I/S, bestyrelsesmedlem
- Allerød Spildevand A/S, bestyrelsesmedlem
- Rudersdal Forsyning A/S, bestyrelsesmedlem
- Gentofte Vand A/S, bestyrelsesmedlem
- Gentofte Spildevand A/S, bestyrelsesmedlem
- Frederikssund Spildevand A/S, bestyrelsesmedlem
- Gladsaxe Vand A/S, bestyrelsesmedlem
- Gladsaxe Spildevand A/S, bestyrelsesmedlem
- Egedal Vandforsyning A/S, bestyrelsesmedlem
- Egedal Spildevand A/S, bestyrelsesmedlem
- Frederikssund Vand A/S, bestyrelsesmedlem
- Hørsholm Vand ApS, bestyrelsesmedlem
- Furesø Spildevand A/S, bestyrelsesmedlem
- Sjælsø Vand A/S, bestyrelsesmedlem



Martin Raahauge Borreskov Geertsen

Stilling: Selvstændig

Medlem af:

- Fonden Wonderful Copenhagen, bestyrelsesmedlem
- Region Hovedstaden, regionsmedlem

Bestyrelsen bestrider herudover ikke andre poster i direktioner, bestyrelser og tilsynsråd inklusive ledelsesudvalg, i danske og udenlandske virksomheder eller krævende organisationsopgaver.

Bestyrelsen består af tre mænd og to kvinder.

Virksomhedens opsatte måltal om ligelig fordeling mellem kønnene er opfyldt. Fjordforbindelsen har ingen ansatte i den øverste ledelse og har derfor ingen politik for det underrepræsenterede køn.



Forbindelsen over Roskilde Fjord

Fjordforbindelsen Frederikssund bliver en knap 10 km lang 4-sporet motorvej syd for Frederikssund. Omkring 1,4 km vil ligge på en højbro mellem Marbæk og Tørslev Hage.

Anlægsloven for Fjordforbindelsen Frederikssund blev vedtaget i december 2014, og den nye fjordforbindelse forventes åbnet ultimo 2019.

Den nye fjordforbindelse etableres for at imødekomme de trafikale udfordringer, der findes på begge sider af Roskilde Fjord. Som følge af flere års øget trafik over den eksisterende bro Kronprins Frederiks Bro er der dagligt køer på begge sider af fjorden.

Cirka 125.000 timer holdes der i kø ved Kronprins Frederiks Bro i dag. Det svarer til et samfundsøkonomisk tab på cirka 50 mio. kr. i 2017.

En lang bilkø er til stor gene for den enkelte borger og familie, når man skal til og fra arbejde og har en hverdag med fritidsaktiviteter, sociale arrangementer og forskellige gøremål.

Sammenhængskraft og lokal forankring

Den nye højbro Kronprinsesse Marys Bro indskrives sig i et historisk ønske om at krydse Roskilde Fjord. Omkring 1559 blev den første færgerute skabt dér, hvor Kronprins Frederiks Bro ligger i dag. I 1868 kunne man køre over Roskilde Fjord på den første bro på stedet, nemlig en 151 meter lang træbro hvilende på pontoner. I 1935 blev Kronprins Frederiks Bro indviet. Med Kronprinsesse Marys Bro bliver den tredje broforbindelse over fjorden altså taget i brug.

Nu som i tidligere tider forventes den nye broforbindelse at styrke væksten og sammenhængskraften. Borgerne og de daglige pendlere får lettere og hurtigere adgang til den modsatte side af fjorden, og mobiliteten og trafikafviklingen i regionen forbedres. Det forventes, at cirka 13.000 biler vil benytte broen i døgnet.

Broen fik sit navn Kronprinsesse Marys Bro efter en navnekonkurrence afholdt i 2015, hvor lokale kom med deres navneforslag og dermed var med til at vælge broens navn.

Cirka 13.000 biler forventes at benytte Kronprinsesse Marys Bro i døgnet.

Kronprinsesse Marys Bro – en brugerfinansieret bro

Kronprinsesse Marys Bro bliver en betalingsbro og landets første brugerfinansierede bro placeret inden for en kommune. Andre brugerfinansierede broer i Danmark såsom Storebæltsbroen forbinder således landsdele. Det samlede budget for projektet er på cirka 2 milliarder kroner, heraf er cirka 657 millioner kroner direkte statslig støtte. Restbeløbet skal finansieres gennem brugerbetaling. Der skal derfor etableres et betalingsanlæg ved broen.

Betalingsanlægget på Kronprinsesse Marys Bro bliver det første af sin slags i Danmark. Et såkaldt free flow betalingsanlæg, dvs. et betalingsanlæg uden bomme, og hvor bilisterne ikke behøver at sænke farten, når de passerer. Betalingen skal ske enten via en abonnementsløsning eller ved fremsendelse af faktura baseret på nummerpladegenkendelse. Nummerpladerne skal aflæses ved hjælp af opsatte kameraer.

Kronprinsesse Marys Bro får Danmarks første free flow betalingsanlæg.

Høringer og udbud

Fjordforbindelsen Frederikssund har tidligt valgt at gå i aktiv dialog med markedet for at sikre det bedst mulige beslutningsgrundlag for udbud af etablering og drift af betalingsanlægget. Den valgte udbudsform er konkurrencepræget dialog, en form, der giver mulighed for dialog med tilbudsgiverne i løbet af udbuddet.

I 2017 er udbudsmaterialet blevet forberedt, og der blev i sommeren 2017 afholdt to markedshøringer for at sikre et udbudsmateriale tilrettet markedet og en løsning inden for projektets økonomiske rammer. Markedet blev konsulteret for at få input til blandt andet udbudstilgang, kontraktlængde og udkast til udbudsmaterialet.

I efteråret holdt projektet informationsmøder for potentielle leverandører, og udbudsprocessen blev sat i gang i november. Fem kompetente tilbudsgiverkonstellationer fra både ind- og udland blev i december 2017 prækvalificeret til deltagelse i den videre udbudsproces, der indeholder to dialogrunder med tilbudsgiverne i foråret 2018.

Etablering og drift af betalingsanlægget blev udbudt efter tilgangen "Betalingsanlæg som en service". "Betalingsanlæg som en service" er kendetegnet ved indgåelse af én servicekontakt med en operatør om de ydelser, der samlet skal leveres for at kunne drive et betalingsanlæg, såsom kundeservice, registrering af køretøjer og inddrivelse.

Det forventes, at kontrakten bliver indgået i efteråret 2018.



Status på anlægsprojektet

Projektet overgik i 2017 til anlægsfasen, og byggeriet af Kronprinsesse Marys Bro gik for alvor i gang og blev dermed mere synligt for omverden. Geotekniske borer og undersøgelser på fjorden blev afsluttet først i 2017. I forsommeren blev byggepladsenerne på begge sider af fjorden etableret, og selve brobyggeriet blev påbegyndt.

Henover sommeren blev midlertidige dæmninger på begge sider af fjorden etableret. Fra dæmningerne foretages pælefundering og støbning af fundamenter til broen tættest på land. Denne løsning er valgt, da kysterne langs Roskilde Fjord er for lavvandet til en pram.

Fire veje ved Tørslev Hage fik ny asfalt og er nu færdiganlagt.



Test af pæle og havbund blev ligeledes gennemført i 2017. To steder på Frederikssundsiden, den ene på land og den anden i vand fra den midlertidige dæmning, blev pælens bæreevne testet ved hjælp af specialiseret udstyr. Dette for at sikre beregninger og design, inden de bærende permanente pæle skulle bygges.

Projektet påbegyndte en vigtig opgave i brobyggeriet, da støbningen af de permanente bropæle gik i gang i sensommeren. I alt skal der bores og støbes 52 pæle i Roskilde Fjord til de 13 ud af 16 bropiller, der er placeret i fjorden.

Ligeledes i sensommeren og efteråret begyndte arbejdet på to broer på Hornsherred. Broerne skal føre Tørslevvej og Gammel Færggårdsvej over den kommende motortrafikvej. Derudover blev arbejdet med motortrafikvejen gennem Tørslev Hage påbegyndt. Der blev etableret støttevægge, der skal holde på jorden, dér hvor vejen skal placeres under terræn.

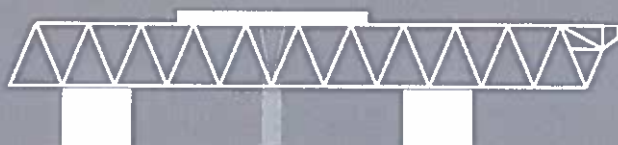
Montagekranen, der skal montere broelementerne, ankom i sensommeren til Danmark fra Canada i 60 containere.

Projektet er overordnet opdelt i tre entrepriser. Der er to entrepriser på den østlige side, nemlig østlig adgangsvej (licitationssum på cirka 29 mio. kr.) og tilslutningsanlæg til Frederikssundsvejen (licitationssum på cirka 60 mio. kr. med licitation i 2018). Den tredje entreprise er projektets væsentligste entreprise med licitationssum på cirka 1 mia. kr. Entreprisen indeholder opførelsen af højbroen og projektets resterende anlægsarbejder.

Den endelige pris kan (og i praksis vil) afvige fra licitationssummerne og licitationsresultatet, hvis de indeholdte anlægsforudsætninger viser sig at være anderledes end beskrevet i udbudsmaterialet.

Montagekranen

Består af cirka 5.000 dele



150 meter lang



Vægt 650 tons

Projektet er inddelt i tre entrepriser:

- Cirka 8 km motortrafikvej mellem Skibbyvej og Marbækvej inklusive en cirka 1,4 km lang højbro over Roskilde Fjord og cirka 1 km landevej med tilslutning til Lyngerupvej.
- Cirka 1 km motortrafikvej mellem Frederikssundsvej og Marbækvej, som i byggefasen skal fungere som adgangsvej til brobyggepladsen.
- Et tilslutningsanlæg ved Frederikssundsvej sikrer adgang til både fjordforbindelsen og Vinge.

Byggepladsens areal er på 75.000 m²

Kommunikation – to centre og nabokommunikation

Et stort anlægsprojekt som Fjordforbindelsen Frederikssund fascinerer, hvad angår ingeniørkunst og anlægsteknik. Fjordforbindelsen Frederikssund vægter et højt informationsniveau og fokuserer på hyppig kommunikation om projektet, fremdriften og milepælene, så interesserede borgere og naboer holdes opdateret om byggeriet og processen.

I februar 2017 åbnede Fjordforbindelsen Frederikssund et nyt informationscenter på Østersvej i Frederikssund om fjordforbindelsen og efterfulgte dermed informationscentret i Skibby på Hornsherred, som åbnede i december 2016. I de to informationscentre kan borgerne blive informeret om fjordforbindelsen og få et overblik over projektet.

På et informationsmøde i Frederikssund Hallerne inden opstart af byggeriet kunne naboer og interesserede borgere få besvaret spørgsmål og indgå dialog med Fjordforbindelsen Frederikssund.

Fjordforbindelsen Frederikssund gør brug af flere kanaler i kommunikationsindsatsen, så nyheder og historier når borgerne ad flere kanaler. Det sker på Fjordforbindelsen Frederikssunds hjemmeside, og via nyhedsbreve, der sendes til de borgere, som har tilmeldt sig. Fjordforbindelsen Frederikssund har desuden en profil på Facebook, hvor der også postes korte nyheder om projektet, arrangementer og arbejdet på byggepladsen.



Nabokommunikation

Med anlægsarbejderne i gang er byggeriet blevet meget synligt. Det kan ikke undgå at genere og støje, når store maskiner arbejder på byggepladsen, og lastbiler kører til og fra pladsen. Fjordforbindelsen Frederikssund har fra projektets start ønsket at sikre opdateret information til naboer og interesserede borgere, hvilket er særlig vigtigt med en aktiv byggeplads med store entreprenørmaskiner. Ønsket om en tæt dialog med de nærmeste naboer ligger til grund for etableringen af naboforum på begge sider af fjorden.

I naboforum orienteres naboerne om byggeriet og tidsplanen, og de kan indgå i dialog med projektet og få besvaret spørgsmål, der giver anledning til bekymring. Via denne tætte dialog søger projektet at undgå misforståelser og frustration blandt naboerne. I 2017 er der afholdt møde med de to nabofora.

Undervisningsmateriale og skolebesøg

Fjordforbindelsen Frederikssund har desuden fokus på at formidle og udnytte det store læringspotentiale, der findes i et stort infrastrukturprojekt som fjordforbindelsen.

For at omsætte dette potentiale til spændende undervisningsmateriale har Fjordforbindelsen Frederikssund og Frederikssund Kommune i fællesskab udarbejdet et undervisningsmateriale henvendt til elever i 3.-10. klasse. Materialet, der lever op til folkeskolens læringskrav, blev lanceret i foråret 2017, bruges til skolebesøg i informationscentret i Frederikssund. I slutningen af 2017 er en revision og fornyelse af materialet sat i gang.

Flere klasser fra kommunens skoler har i 2017 besøgt informationscentret og gennemført en anderledes undervisning med udgangspunkt i det igangværende anlægsprojekt. Projektet har derudover besøgt Slingerup Skole, hvor 100 elever har arbejdet med Fjordforbindelsens Frederikssunds undervisningsmateriale.

*28 skoleklasser
har i 2017 besøgt
informationscentret
i Frederikssund.*





Byggepladsbesøg

Ønsket om åbenhed og tæt kontakt med områdets borgere og byggepladsens naboer har udmøntet sig i en række arrangementer og tiltag. De meget velbesøgte arrangementer "På tur med projektchefen" blev lanceret i 2017. Her fik deltagerne mulighed for at komme helt tæt på byggeriet og maskinerne på byggepladsen, da projektchefen viste rundt og fortalte om anlægsprojektet. De mange deltagere vidner om en stor interesse for projektet blandt områdets beboere. I september 2017 blev der nær byggepladsen opsat en udsigtsplatform med informationsplancher, hvorfra anlægsarbejdet kan følges på tæt hold.

Fjordforbindelsen har i samarbejde med Museumskoncernen ROMU inviteret til besøg i felten, da arkæologerne var i gang med en større udgravning på Hornsherred i starten af året, inden anlægsarbejdet gik i jorden. Derudover blev der i november 2017 afholdt to arkæologiske arrangementer i informationscenteret i Skibby, hvor emnet var de forhistoriske fund og det arkæologiske arbejde udført i forbindelse med etableringen af fjordforbindelsen.



Antal arrangementer

9



Antal nyheder

48



Antal Facebook-posts

212



Antal nyhedsbrevsmodtagere

451



Et internationalt projekt

Et stort anlægsprojekt som Fjordforbindelsen Frederikssund tiltrækker udenlandske eksperter og mennesker med specialiseret viden og særlige kompetencer inden for bestemte arbejdsområder og arbejdsfunktioner.

20 nationaliteter arbejder på projektet for at realisere den nye fjordforbindelse med højbro og nye vejanlæg. Specialister og fagpersoner fra hele verden er til stede på byggepladsen og på projektkontoret.

De faglige og uddannelsesmæssige baggrunde spænder fra ingeniører med forskellige fagretninger til biologer til biodiversitet specialister, geologer og administrative medarbejdere, ligesom medarbejdere med praktisk erfaring inden for blandt andet udførelse af armeringsjernskonstruktioner har deres gang på byggepladsen.

Projektkontoret består af 37 containere og er placeret ved hovedbyggepladsen på Frederikssundsiden, hvor også projektets rådgiver Arup og entreprenør RBAI I/S holder til. Den tætte kontakt mellem bygherre, rådgiver og entreprenør sikrer, at projektets fremdrift og udfordringer håndteres smidigt og effektivt.

20 nationaliteter bygger broen

Belgien		New Zealand	
Brasilien		Polen	
Chile		Portugal	
Danmark		Rumænien	
Frankrig		Rusland	
Grækenland		Slovenien	
Irland		Spanien	
Italien		Storbritannien	
Litauen		Tjekkiet	
Mexico		USA	





Natur og miljø

Området omkring Roskilde Fjord er rigt på dyreliv og smuk natur. Det er udpeget som et Natura 2000-område, hvilket er områder i EU med særlig værdifuld natur. Fjordforbindelsen Frederikssund er meget opmærksom på den særlige og værdifulde natur og tager i både planlægning og anlægsarbejde hensyn til natur og miljø.

Projektet har undersøgt naturen og dyrelivet ved Roskilde Fjord grundigt, inden anlægsarbejdet gik i gang, og byggeriet er således tilrettelagt på en måde, der tager hensyn til naturen og projektets omgivelser. Fjordforbindelsen Frederikssund kræver blandt andet, at entreprenøren gør brug af særlige arbejdsmetoder og maskiner for at skåne naturen mest muligt.

**Cirka 10.000 m²
erstatningsnatur
etableres.**

Bliver der inddraget natur som følge af byggeriet, erstatter projektet naturen med det dobbelte. Således bliver der etableret cirka 10.000 m² erstatningsnatur. Projektet etablerer faunarør og faunapassager, så dyr kan krydse vejen uden at blive påkørt, og fugletællinger før, under og efter anlægsarbejdet følger påvirkningen af fuglepopulationen.

Hegn, vandhuller og overdrev

I 2017 blev der blandt andet opsat hegn mellem overdrev og eng og anlægsområdet på Tørslev Hage. De permanente og midlertidige hegn forhindrer, at anlægsmaskiner kører ind i naturområderne. Paddehegn blev ydermere etableret for at forhindre, at padderne skal vandre ind på anlægsområderne.

Otte vandhuller blev i årets løb oprenset og udvidet, og to nye vandhuller blev skabt for at sikre, at områdets padder fortsat har gode leve- og yngleforhold. Projektet har yderligere etableret erstatningsoverdrev, ligesom beskyttende pleje af det beskyttede overdrev på Tørslev Hage blev udført i 2017 og vil fortsætte de næste fire år.

Støj og vibrationer

Valg af anlægsmetoder og entreprenørmaskiner sker med fokus på gældende grænseværdier for støj og vibrationer ved anlægsarbejder. På byggepladsen måler projektet løbende støj og vibrationer, så projektet sikrer, at gældende grænseværdier bliver overholdt.

Der tages løbende vandprøver til vandkvalitetskontrol, ligesom der foretages ugentlige målinger i Roskilde Fjord. Projektet har konstant fokus på, at fjordbunden kan reetableres efter anlægsarbejdet.





Virksomhedsledelse

Fjordforbindelsen Frederikssund er omfattet af Vejdirektoratets regnskabs- og kontrolsystemer for at sikre, at den finansielle rapportering giver et retvisende billede uden væsentlig fejlinformation og for at sikre valg og anvendelse af en hensigtsmæssig regnskabspraksis.

Fjordforbindelsen Frederikssund har ikke udarbejdet et separat kodeks for god virksomhedsledelse, da virksomheden p.t. er med begrænset aktivitet og drives af Vejdirektoratet som forretningsfører.

Bestyrelsen har vurderet de væsentlige risici og interne kontroller i forbindelse med virksomhedens aktiviteter og deres eventuelle indflydelse på regnskabsaflæggelsesprocessen. Vurderingen er, at der ikke er væsentlige risici, da virksomhedens driftsaktiviteter er begrænset. Bestyrelsen overvåger regnskabsprocessen, herunder at gældende lovgivning overholdes, og at den anvendte regnskabspraksis er relevant.

Samfundsansvar

I forbindelse med byggeriet af den nye fjordforbindelse har Fjordforbindelsen Frederikssund et stort fokus på virksomhedens samfundsansvar i forhold til natur og miljø og byggepladsens naboer og andre interessenter. Virksomheden har ligeledes et stort fokus på ordnede arbejdsforhold for de medarbejdere, der er involveret i de fysiske anlægsarbejder.

Dette fokus udspringer ikke af selvstændige politikker for samfundsansvar, såsom politikker for klima, eksterne miljøforhold og menneskeret-tigheder, idet sådanne ikke formelt er udarbejdet af Fjordforbindelsen Frederikssund.

Arbejdsklausuler og sociale klausuler

Fjordforbindelsen Frederikssund anvender arbejdsklausuler og sociale klausuler i de kontrakter, der vedrører anlægsarbejderne. Det sikrer ordnede arbejdsforhold og sikrer, at der etableres lærlinge- og praktiskpladser i forbindelsen med udførelsen af anlægsarbejderne.

I klausulerne er der blandt andet krav om, at ansatte hos entreprenører og eventuelle underentreprenører, der arbejder på projektet, er sikret løn (herunder særlige ydelser), arbejdstid og andre arbejdsvilkår, som er gældende for arbejde af samme art i henhold til en kollektiv overenskomst indgået af de mest repræsentative arbejdsmarkedsparter i Danmark inden for det pågældende faglige område.

Fjordforbindelsen Frederikssunds forretningsfører har været i aktiv dialog med arbejdsmarkedet parter og andre offentlige bygherrer i forbindelse med udformningen af de kontraktlige bestemmelser. For at medvirke til en tilfredsstillende udførelse pågår dialogen ligeledes efter indgåelsen af anlægskontrakterne.



Økonomi

Økonomisk målsætning

Det er bestyrelsens opgave at fastsætte prisniveauet for passage over Kronprinsesse Marys Bro i form af takster og administrative gebyrer. Bestyrelsen kan fastsætte rabatorordninger, forudsat at den maksimale tilbagebetalingstid på 40 år ikke bliver forlænget.

Lånoptagning

Bestyrelsen har i sin finansieringsstrategi besluttet at søge at fastlåse renten på en stor del af gældsporteføljen tidligt. Dette tænkes gennemført ved låntagning med fast rente eller via variable lån, der skal omlægges til fast rente ved indgåelse af renteswaps.

Fjordforbindelsen Frederikssund kan låne med statsgaranti eller via statslige genudlån. I juni og november 2016 optog virksomheden lån og har et samlet låneprovener på cirka 784 mio. kr. Der er således optaget lån, inden gældsopbygningen er opstået. Dette er gjort for at udnytte det lave renteniveau og samtidig nedbringe udfaldsrummet i de finansielle omkostninger.

I forbindelse med den politiske vedtagelse er projektet givet et statsligt bidrag på cirka 657 mio. kr. (2014-priser). Det samlede anlægsbudget er på cirka 2 mia. kr., hvilket betyder, at der udestår yderligere låntagning på cirka 550 mio. kr. for at kunne finansiere anlægsbudgettet.

Bestyrelsen har i sin vedtagne finansieringsstrategi for 2018 indsat mulighed for yderligere låntagning i 2018 på op til 200 mio. kr.

Regnskabsberetning

Anlægsprojektet har pr. ultimo 2017 forbrugt cirka 680 mio. kr., der er finansieret via statsligt bidrag på cirka 427 mio. kr. (givet til Vejdirektoratet på FL § 28.21.20) samt finansiering på cirka 253 mio. kr. direkte fra Fjordforbindelsen Frederikssund.

Virksomheden har i 2017 afholdt omkostninger til administration, forberedelse af udbud af betalingsanlæg, udgifter til bestyrelseshonorar samt finansieringsudgifter på i alt 16,5 mio. kr. Idet Fjordforbindelsen Frederikssund p.t. ikke har nogen driftsindtægter svarer årets resultat i al væsentlighed til størrelsen af virksomhedens omkostninger på fornævnte 16,5 mio. kr.

Forventningerne til 2017 lød på et negativt resultat i størrelsesordenen 10-15 mio. kr. Denne vurdering af forventningerne til 2017 baserede sig på en forudsætning om, at virksomhedens udgifter i forbindelse med udbud af betalingsanlæg, der i 2017 var budgetteret med cirka 4 mio. kr., ville kunne aktiveres i balancen og herved ikke ville påvirke årets resultat. Det har efterfølgende vist sig, at forudsætningen herfor ikke var opfyldt, hvorfor de afholdte udgifter til udbud af betalingsanlæg til fulde påvirker årets resultat for 2017 i negativ retning. På denne baggrund har det ikke været muligt at holde årets resultat inden for den udmeldte forventning.

Vejdirektoratet har i 2017 anvendt netto 364,8 mio. kr. på projektet (heraf udgør udgifter til Vejdirektoratet cirka 33 mio. kr., udgifter til rådgivere cirka 15 mio. kr. samt øvrige omkostninger cirka 316 mio. kr., heraf cirka 285 mio. kr. i entreprenøromkostninger), der er finansieret via den bevilling, som Fjordforbindelsen Frederikssund har modtaget med 111,8 mio. kr., mens de resterende 253 mio. kr. er finansieret af virksomheden. I overensstemmelse med anvendt regnskabspraksis er forpligtelse til finansiering af anlægsprojekt nedbragt tilsvarende. Den resterende bevilling udgør 208,9 mio. kr. (2018-priser) pr. 31. december 2017.

Som følge af det lave renteniveau har virksomheden samlet set realiseret en nettorenteudgift på 7,9 mio. kr., hvoraf renteudgiften vedrørende optaget statslån udgør 4,6 mio. kr.

Forventninger til 2018

I 2018 forventes ligeledes et negativt resultat svarende til virksomhedens personale- og administrationsomkostninger samt finansieringsudgifter i niveauet 18-20 mio. kr.

Kapitalstruktur

På et ekstraordinært virksomhedsmøde 10. januar 2017 redegjorde virksomheden for kapitaltabet, og virksomhedens budgetter udviser, at egenkapitalen på sigt vil blive genetableret, når virksomheden begynder med at genere indtægter.

Den negative egenkapital er forventet og forventes reetableret i årene efter fjordforbindelsen tages i brug.

Fjordforbindelsen har pr. 31. december 2017 likvider og værdipapirer for 497 mio. kr., som primært skal anvendes til finansiering af anlægsarbejderne vedrørende fjordforbindelsen, men som også skal dække løbende driftsomkostninger. Dette beløb forventes at dække finansieringsbehovet til og med 2018. Fjordforbindelsens likviditetsmæssige forhold vurderes derfor som fornuftige.



Hoved- og nøgletal

t.kr.	2017	27. november 2015 - 31. december 2016
Hovedtal		
Resultat af primær drift	-8.652	-5.569
Resultat af finansielle poster	-7.874	-3.245
Årets resultat	-16.526	-8.814
Anlægsaktiver	253.291	0
Omsætningsaktiver	710.909	1.090.506
Aktiver i alt	964.200	1.090.506
Indskudskapital	1.000	1.000
Egenkapital	-24.340	-7.814
Langfristede forpligtelser	753.557	766.066
Kortfristede forpligtelser	234.983	332.254
Passiver i alt	964.200	1.090.506
Pengestrøm fra driftsaktivitet	-17.630	-17.167
Pengestrøm fra investeringsaktivitet	-127.135	-483.165
Pengestrøm fra finansieringsaktivitet	0	791.734
Pengestrøm i alt	-144.765	291.402
Nøgletal		
Overskudsgrad	Neg.	Neg.
Soliditetsgrad	Neg.	Neg.
Afkast af den investerede kapital	Neg.	Neg.
Egenkapitalforrentning	Neg.	Neg.
Gennemsnitligt antal ansatte	-	-



Risikostyring og risici

Ikke-finansielle forhold

Fjordforbindelsen Frederikssund er et stort og komplekst projekt med mange forskellige elementer såsom anlægsarbejder, etablering og drift af et betalingsanlæg, låntagning og finansforvaltning m.v.

Virksomheden følger retningslinjerne fra Ny anlægsbudgettering hvad angår budget og styring. På vejområdet er Ny anlægsbudgettering implementeret gennem Vejnotat af september 2011. Projektets usikkerheder og risici bliver identificeret, vurderet og prioriteret, så der kan opstilles planer for risikohåndtering gennem alle projektets faser. Registrering og dokumentation af risikostyringen foregår i forretningsførerens risikostyringsværktøj. Vejdirektoratet anvender dette risikostyringsværktøj på direktoratets øvrige større anlægsprojekter.

Forretningsmæssige risici

Der er opstillet en business case for Fjordforbindelsen Frederikssund for at vurdere tilbagebetalings-tiden for virksomhedens samlede forpligtelser. Business casen viste i forbindelse med stiftelsen, at Fjordforbindelsen Frederikssund blev stiftet som en robust virksomhed med afsæt i virksomhedens forventede udviklingsscenario.

Virksomheden vil dog være udsat for risici, der i værste fald kan forlænge den forventede tilbagebetalingstid på virksomhedens lån.

De væsentligste risici påpeget i business casen er:

- Usikkerhed på omkostningerne til anlæg af fjordforbindelsen
- Forsinkelser i gennemførelsen af anlægget af fjordforbindelsen
- Det trafikale indtægtsgrundlag, der skal finansiere tilbagebetalingen af lånet
- Renten på den lånfinansiering, der dikterer virksomhedens finansielle låneomkostninger

De enkelte risici er beskrevet nedenfor.

Omkostninger til anlæg

Der er indgået kontrakt på projektets største anlægsentreprise. Kontraktsummen er kendt, hvilket har mindsket en del af usikkerheden angående fjordforbindelsens anlægsomkostninger.

Entreprisen blev udbudt i totalentreprise, der er kendetegnet ved, at risici i relation til udførelsen i udgangspunktet påhviler entreprenøren. I kontrakten er der desuden sikret en balanceret risikofordeling, der relaterer sig til forhold, som ligger uden for entreprenørens indflydelse, såsom jordbundsforhold og arkæologi.

Forsinkelser i gennemførelsen

Der er ikke konstateret forsinkelser, som på nuværende tidspunkt vurderes kritiske i forhold til færdiggørelsesterminen.

Det trafikale indtægtsgrundlag

Trafikken på den gamle bro har ikke udviklet sig i den takt, der tidligere var forventet. I årene 2010-2015 voksede trafikken således kun beskedent, men efter 2015 har trafikvæksten frem til 2017 været på cirka 4 procent. Det kan skyldes mange faktorer, fx at trafikken over broen har haft vanskeligt ved at stige yderligere, da kapacitetsgrænsen i myldretiderne er nået.

De daglige forsinkelser særligt i myldretiderne har medført et undertrykt behov for at rejse over fjorden, som forventes at blive udløst med den nye fjordforbindelse. Dermed er det sandsynligt, at den lavere vækst frem til i dag vil blive kompenseret af et større trafikspring end tidligere estimeret i VVM-undersøgelsens trafikberegninger.

Derudover er realisering af Frederikssund Kommunes nye byområde Vinge, sydøst for Frederikssund forsinket. Udviklingen af området vil medføre vækst i områdets befolkning og arbejdspladser samt medføre pendlertrafik fra Hornsherred til den kommende nye station i Vinge. Endvidere indeholder anlægsloven mulighed for, at Vejdirektoratet kan indføre trafikregulerende foranstaltninger på J.F. Willemsensvej gennem Frederikssund, der kan have indflydelse på fordelingen af trafikken mellem de to broer. Der er dog ikke truffet beslutning om dette på nuværende tidspunkt.

Den hidtil gældende prognose på 12.900 køretøjer i hverdagsdøgntrafik i åbningsåret på den nye fjordforbindelse fastholdes indtil videre. Trafikkens udvikling følges, så der evt. senere kan tages initiativer til en revurdering af det trafikale grundlag.

Finansielle risici

En væsentlig del af anlægsprojektets finansiering er på plads i form af statstilskud og lån. Frederikssund Fjordforbindelse har fået et statsligt tilskud på cirka 657 mio. kr. (2014-priser) og har optaget et fastforrentet statslån med et samlet provenu på cirka 784 mio. kr. Udfaldsrummet for de finansielle omkostninger, der er forbundet med finansieringen af fjordforbindelsen, er således mindsket.

Virksomhedens lånoptagelser og øvrige dispositioner er reguleret ved aftale af 25. maj 2017 mellem Transport-, Bygnings- og Boligministeriet, Finansministeriet, Danmarks Nationalbank og Fjordforbindelsen Frederikssund.

Sund & Bælt Partner A/S varetager Fjordforbindelsen Frederikssunds finansielle forhold. Bestyrelsen har i december 2017 vedtaget en revideret finansieringsinstruks, som blandt andet omfatter tilladte lånetyper og regler for placering af likvide midler. Fjordforbindelsen Frederikssund har generelt en lavrisiko tilgang til virksomhedens finansielle dispositioner.



Årsregnskab





Resultatopgørelse

Note	t.kr.	2017	27. november 2015 - 31. december 2016
3	Personaleomkostninger	-816	-871
4	Andre eksterne omkostninger	-7.836	-4.698
	Resultat af primær drift	-8.652	-5.569
	Finansielle indtægter	-	-
5	Finansielle omkostninger	-7.874	-3.245
	Årets resultat	-16.526	-8.814

Balance

Note	t.kr.	31. december 2017	31. december 2016
	Aktiver		
	Anlægsaktiver		
	Immaterielle aktiver		
6	Optrækningsret under opførelse	253.291	-
	Anlægsaktiver i alt	253.291	-
	Omsætningsaktiver		
	Tilgodehavender		
	Tilgodehavende hos Vejdirektoratet (jf. finanslov)	208.900	316.472
	Andre tilgodehavender	5.367	5.775
	Tilgodehavender i alt	214.267	322.247
7	Værdipapirer	350.005	476.857
8	Likvide beholdninger	146.637	291.402
	Omsætningsaktiver i alt	710.909	1.090.506
	AKTIVER I ALT	964.200	1.090.506

Note		31. december 2017	31. december 2016
	t.kr.		
	Passiver		
	Egenkapital		
9	Indskudskapital	1.000	1.000
	Overført resultat	-25.340	-8.814
	Egenkapital i alt	-24.340	-7.814
	Forpligtelser		
	Langfristede forpligtelser		
10	Statslån	753.557	766.066
	Langfristede forpligtelser i alt	753.557	766.066
	Kortfristede forpligtelser		
	Kortfristet del af statslån	12.509	12.438
11	Forpligtelse til finansiering af anlægsprojekt	208.900	316.472
	Leverandører af varer og tjenesteydelser	582	455
	Gæld til Vejdirektoratet	10.064	483
	Anden gæld	2.928	2.406
	Kortfristede forpligtelser i alt	234.983	332.254
	Forpligtelser i alt	988.540	1.098.320
	PASSIVER I ALT	964.200	1.090.506

Pengestrømsopgørelse

Note	2017	27. november 2015 - 31. december 2016
t.kr.		
Resultat af primær drift	-8.653	-5.569
Regulering for ikke-likvide driftsposter m.v.:		
Ændringer i arbejdskapital	968	574
Renteudgifter, betalt	-9.945	-12.172
Pengestrøm fra driftsaktivitet	-17.630	-17.167
Årets investering i opkrævningsret	-243.657	-
Køb af værdipapirer	-604.465	-481.065
Handelsrenter ved køb	-4.014	-2.100
Salg af værdipapirer	725.000	-
Pengestrøm til investeringsaktivitet	-127.135	-483.165
Provenu fra optagelse af statslån	-	790.734
Indbetaling af indskudskapital	-	1.000
Pengestrøm til finansieringsaktivitet	-	791.734
Årets pengestrøm	-144.765	291.402
Likvider, primo	291.402	-
Likvider, ultimo	146.637	291.402

Egenkapitalopgørelse

t.kr.	Indskudskapital	Overført resultat	I alt
Egenkapital 1. januar 2017	1.000	-8.814	-7.814
Årets resultat, jf. resultatdisponering note 13	-	-16.526	-16.526
Egenkapital 31. december 2017	1.000	-25.340	-24.340

Noter





Oversigt over noter til årsregnskabet

Note

- 1 Anvendt regnskabspraksis
- 2 Væsentlige regnskabsmæssige skøn, forudsætninger og vurderinger
- 3 Personaleomkostninger
- 4 Honorar til valgte revisorer
- 5 Finansielle omkostninger
- 6 Opkrævningsret
- 7 Værdipapirer
- 8 Likvide midler
- 9 Indskudskapital
- 10 Statslån
- 11 Forpligtelse til finansiering af anlægsprojekt
- 12 Transaktioner med nærtstående parter
- 13 Resultatdisponering
- 14 Kontraktlige forpligtelser og eventualposter m.v.
- 15 Begivenheder efter balancedagen

Note

1

Anvendt regnskabspraksis

Årsregnskabet er i henhold til lov om en ny fjordforbindelse ved Frederikssund aflagt i overensstemmelse med årsregnskabslovens krav for statslige aktieselskaber (regnskabsklasse D) samt lov om en ny fjordforbindelse ved Frederikssund.

Der er ingen ændring til regnskabspraksis set i forhold til foregående regnskabsår.

Generelt

Fjordforbindelsen Frederikssund har til opgave at etablere fjordforbindelsen som beskrevet i lov om en ny fjordforbindelse ved Frederikssund § 1, stk. 1. Fjordforbindelsen Frederikssund får derudover til opgave at opkræve betaling for passage af forbindelsen og i den forbindelse etablere, drive og vedligeholde et betalingsanlæg, jf. lovbemærkningerne.

Det samlede anlægsbudget udgør 2.034,2 mio. kr. (2014-priser), hvoraf anlægget finansieres delvist med et statsligt bidrag på 656,7 mio. kr. (2014-priser). Forskellen på forventeligt 1.377,5 mio. kr. skal finansieres via lånoptagelse i Fjordforbindelsen Frederikssund.

I takt med at anlægsarbejderne udføres, er der i staten (Vejdirektoratet) opstået et behov for finansiering af anlægsudgifterne. Anlægsarbejderne er i første omgang blevet finansieret af det statslige bidrag i det enkelte år, mens finansieringen af den resterende anlægssum sker ved lånoptagelse i Fjordforbindelsen Frederikssund, der overfører midlerne til Vejdirektoratet. Til gengæld har Fjordforbindelsen Frederikssund en opkrævningsret (et immaterielt aktiv) til at modtage betaling for passage af biler m.v.

I forbindelse med stiftelsen af Fjordforbindelsen Frederikssund er det statslige bidrag til fjordforbindelsens opførelse indskudt som et tilgodehavende hos Vejdirektoratet, jf. lovbemærkningerne til § 8 i lov om en ny fjordforbindelse ved Frederikssund. Da det statslige statsbidrag er øremærket til finansiering af fjordforbindelsen, er der i årsregnskabet indregnet en tilsvarende forpligtelse benævnt "Forpligtelse til finansiering af anlægsprojekt".

Fjordforbindelsen Frederikssund har til formål at opkræve betaling for passage af biler blandt andet til tilbagebetaling af lånefinansiering. I takt med at virksomheden optager lån til brug for finansiering af fjordforbindelsen, opstår en opkrævningsret. Opkrævningsretten indregnes som et immaterielt aktiv, der regnskabsmæssigt afskrives over den forventede tilbagebetalingstid. Tilbagebetalingstiden kan variere betydeligt over årene afhængig af trafikprognoser, omkostninger til at drive betalingsanlægget m.v.

Opkrævning af betaling for passage af biler og dermed starten på indtægtsstrømmene til virksomheden forventes at starte i december 2019 og forventes som minimum at løbe, indtil alle lån er tilbagebetalt.

Resultatoppgørelse

Personaleomkostninger

Personaleomkostninger omfatter honorar i året til bestyrelsen, idet Fjordforbindelsen Frederikssund ikke har ansatte.

Andre eksterne omkostninger

I andre eksterne omkostninger indregnes omkostninger, der er afholdt i året til administration af virksomheden, herunder omkostninger til administrationsbidrag og revision.

Finansielle indtægter og omkostninger

Finansielle indtægter og omkostninger omfatter forrentning af låneprovenu, som endnu ikke er forbrugt og som derfor er placeret på bankkonti eller i værdipapirer m.v. Renteudgifter til anlægslån (finansiering af anlægsprojektet) aktiveres under opkrævningsret i byggeperioden, jf. nedenfor.

Skat af årets resultat

Virksomheden er ikke skattepligtig, jf. lov om en ny fjordforbindelse ved Frederikssund.

Aktiver

Opkrævningsret

Overførsel af midler til Vejdirektoratet til brug for finansiering af anlægsarbejder på fjordforbindelsen modsvares af tilgang til opkrævningsretten. Opkrævningsretten tillægges rentetilskrivning på lånet, når det bruges til finansiering af anlægsprojektet i byggeperioden.

Der afskrives på opkrævningsretten, når opkrævning af betaling for passage af biler opstartes. Afskrivningsperioden fastsættes til aktivets økonomiske brugstid svarende til den aktuelle forventede tilbagebetalingstid.

Tilgodehavende hos Vejdirektoratet

Tilgodehavende hos Vejdirektoratet, der i henhold til lov om en ny fjordforbindelse ved Frederikssund er indskudt ved stiftelsen, vedrører det statslige bidrag (bevilling) til finansiering af anlæg af fjordforbindelsen Frederikssund.

Tilgodehavendet er ved første indregning målt til amortiseret kostpris, svarende til den ved stiftelsen fastsatte værdi.

I takt med at Vejdirektoratet anvender bevillingen til finansiering af de igangværende anlægsarbejder, reduceres tilgodehavendet. Det statslige bidrag, der er indregnet under forpligtelser, nedbringes tilsvarende.

Tilgodehavendet reguleres årligt svarende til statens pristalsregulering af bevillingen. Det statslige bidrag, der er indregnet under forpligtelser, reguleres tilsvarende, hvorfor reguleringen ikke har nogen resultateffekt.

Værdipapirer

Børsnoterede obligationer måles og indregnes til amortiseret kostpris i henhold til virksomhedens investeringspolitik.

Note

Forpligtelser**Forpligtelse til finansiering af anlægsprojekt**

Forpligtelse til finansiering af anlægsprojekt er målt til nutidsværdien af statens bidrag til etablering af fjordforbindelsen i form af det indskudte tilgodehavende hos Vejdirektoratet.

Denne finansieringsforpligtelse nedbringes i takt med, at Vejdirektoratet anvender det indskudte tilgodehavende til finansiering af anlægsarbejder til fjordforbindelsen.

Statslån

Statslån indregnes ved lånoptagelse til dagsværdi efter fradrag af afholdte transaktionsomkostninger. I efterfølgende perioder måles statslån til amortiseret kostpris ved anvendelse af "Den effektive rentes metode".

Øvrige gældsforpligtelser

Øvrige gældsforpligtelser måles til nettorealisationsevnen.

Pengestrømsopgørelse

Pengestrømsopgørelsen viser virksomhedens pengestrømme fordelt på drifts-, investerings- og finansieringsaktivitet for året, årets forskydning i likvider og virksomhedens likvider i begyndelse og slutning af året.

Pengestrøm for driftsaktivitet

Pengestrømme for driftsaktivitet opgøres som årets resultat reguleret for ikke-kontante driftsposter og ændring i driftskapital.

Pengestrøm for investeringsaktivitet

Pengestrømme for investeringsaktivitet omfatter betaling i forbindelse med køb og salg af immaterielle, materielle og finansielle aktiver.

Pengestrøm for finansieringsaktivitet

Pengestrømme for finansieringsaktivitet omfatter ændring i størrelse af virksomhedens indskudte kapital og omkostninger forbundet hermed samt optagelse af lån og afdrag på rentebærende gæld.

Likvider

Likvider omfatter likvide beholdninger.

Nøgletal

De anførte nøgletal er beregnet således:

De i hoved- og nøgletaloversigten anførte nøgletal er beregnet således:

Overskudsgrad	$\frac{\text{Resultat af primær drift} \times 100}{\text{Nettoomsætning}}$
Soliditetsgrad	$\frac{\text{Egenkapital ultimo} \times 100}{\text{Passiver i alt, ultimo}}$
Afkast af den investerede kapital	$\frac{\text{Resultat af primær drift} \times 100}{\text{Gennemsnitlig investeret kapital}}$
Egenkapitalforrentning	$\frac{\text{Ordinært resultat efter skat} \times 100}{\text{Gennemsnitlig egenkapital}}$

Væsentlige regnskabsmæssige skøn, forudsætninger og vurderinger

Ingen p.t.

Personaleomkostninger

Fjordforbindelsen Frederikssund har ingen ansatte. I personaleomkostninger indgår honorar til bestyrelsen med 816 t.kr. (2016: 871 t.kr.)

Honorar til valgte revisorer

t.kr.	2017	27. november 2015- 31. december 2016
Lovpligtig revision		
ERNST & YOUNG Godkendt Revisionspartnerselskab	95	60
Rigsrevisionen	60	145
Andre erklæringsopgaver med sikkerhed		
Deloitte Statsautoriseret Revisionspartnerselskab	-	162
Andre ydelser		
ERNST & YOUNG Godkendt Revisionspartnerselskab	122	619
Deloitte Statsautoriseret Revisionspartnerselskab	181	1.054
I alt	458	2.040

Note

2

3

4

Note

5

Financielle omkostninger

t.kr.	2017	27. november 2015- 31. december 2016
Renter, statslån	4.919	2.075
Renter, statslån aktiveret	-271	-
Renter, obligationer	2.667	922
Renter, kreditinstitutter	554	248
Renter, øvrige	5	-
I alt	7.874	3.245

Opkrævningsret

Staten har i forbindelse med stiftelsen af Fjordforbindelsen Frederikssund indskudt en opkrævningsret for passage af broen. Opkrævningsretten svarer til nutidsværdien af fremtidige indtægter med fradrag af alle fremtidige udgifter vedrørende etablering, drift og vedligeholdelse af et betalingsanlæg.

Opkrævningsretten indregnes efterfølgende i balancen som et aktiv i takt med, at Fjordforbindelsen Frederikssund overfører midler til Vejdirektoratet til brug for finansiering af anlægsarbejderne.

Når fjordforbindelsen er endeligt etableret, påbegyndes afskrivning af opkrævningsretten, der afskrives over den skønnede tilbagebetalingstid.

I 2017 er der aktiveret en nettorente af statslån beregnet af den finansieringsudgift, som Fjordforbindelsen har afholdt til Vejdirektoratet.

Udviklingen i opkrævningsretten i perioden fremgår nedenfor.

Immaterielle anlægsaktiver

t.kr.	Opkrævningsret
Kostpris 1. januar 2017	0
Tilgang	253.020
Rentetilskrivning	271
Afgang	0
Kostpris 31. december 2017	253.291
Afskrivninger 1. januar 2017	-
Periodens afskrivninger	-
Afskrivninger 31. december 2017	-
Regnskabsmæssig værdi 31. december 2017	253.291

6

Værdipapirer

Værdipapirbeholdning, der måles til amortiseret kostpris, omfatter børs-noterede obligationer i danske kroner. Obligationsbeholdningen har fast rente.

Likvide midler

Den indbetalte indskudskapital 1 mio. kr. er placeret på separat konto i pengeinstitut. Det statslige indskud på 1 mio. kr. tilbageføres til statskassen, når forbindelsen er tilbagebetalt.

Indskudskapital

Indskudskapitalen består af 1 ejerandel à nominelt 1 mio. kr. Virksomheden ejes 100 procent af Transport-, Bygnings- og Boligministeriet.

Statslån

Det optagne lån er to stående statslån på hver 265 mio. kr. med udløb henholdsvis 15. november 2025 og 15. november 2039 med en fast rente på henholdsvis 1,75 procent og 4,5 procent.

Årets skyldige rente på lånene opgjort til 2.133 t.kr. og amortisering på statslånene med 12.438 t.kr. indgår i renteomkostninger i resultatopgørelsen.

Udviklingen i statslånets regnskabsmæssige værdi:

t.kr.	Statslån
1. januar 2017	778.504
Amortisering	-12.438
Regnskabsmæssig værdi 31. december 2017	766.066

Den regnskabsmæssige værdi af statslån efter fem år udgør 702.810 t.kr.

Forpligtelse til finansiering af anlægsprojekt

Forpligtelse til finansiering af anlægsprojekt afvikles i takt med, at Vejdirektoratet forbruger midler til anlæg af fjordforbindelsen, jf. Finanslov 2018. Forpligtelse til finansiering af anlægsprojekt anvendes i takt med bevillingen over anlægsperioden og sideløbende med den øvrige finansiering til anlægsprojektet i projektperioden.

Transaktioner med nærtstående parter

Virksomhedens nærtstående parter omfatter følgende:

- Transport-, Bygnings- og Boligministeriet, som ejer virksomheden 100 procent
- Vejdirektoratet, forretningsfører

Anlægsprojektet er særskilt optaget på finansloven. I 2017 var der ikke afsat midler til forbrug på finansloven, men en opsparing fra tidligere år på 111,8 mio. kr. er anvendt i året. Ved udgangen af 2017 udgør det samlede

Note

7

8

9

10

11

12

Note

forbrug fra projektets begyndelse 427,2 mio. kr., og der resterer en opsparring på 208,9 mio. kr. til anvendelse i 2018. Anlægsprojektet indgår på finansloven under § 28.21.20 (anlægsbevillinger).

Anlægssentrepriserne er og bliver indgået med Vejdirektoratet som byggeherre, og Fjordforbindelsen Frederikssund er således ikke kontraktpart.

Vejdirektoratet er i henhold til lov om en ny fjordforbindelse ved Frederikssund § 10, stk. 5 forretningsfører for Fjordforbindelsen Frederikssund og varetager den daglige ledelse og administration. Vejdirektoratet stiller i henhold til lovens § 10, stk. 7 det nødvendige antal medarbejdere og øvrige ressourcer til rådighed til varetagelse af Fjordforbindelsen Frederikssunds virksomhed, herunder til administrations-, projekterings- og udbuds- og kontraktopgaver, samt til varetagelse af Fjordforbindelsen Frederikssunds gælds- og formueforvaltning. Desuden udarbejder Vejdirektoratet efter lovens § 10, stk. 6 materiale om udbud og indgåelse af kontrakt i forbindelse med anlæg samt om opgaven med etablering, drift og vedligehold af betalingsanlæg og opgaven med inddrivelse af betaling for passage. Efter lovens § 10, stk. 8 betaler Fjordforbindelsen Frederikssund Vejdirektoratet for at varetage de nævnte opgaver. I årsregnskabet er udgiftsført omkostninger til Vejdirektoratet med i alt 2 mio. kr., jf. bekendtgørelse nr. 883 af 28. juni 2016 om afregning mellem Fjordforbindelsen Frederikssund og Vejdirektoratet.

Virksomheden har anvendt muligheden for statslige genudlån optaget i Danmarks Nationalbank. Dispositionen her til sker med henvisning til indgået trepartsaftale mellem Finansministeriet, Danmarks Nationalbank og Transport-, Bygnings- og Boligministeriet. Der henvises til note 10 vedrørende de optagne lån.

Vederlag til bestyrelse fremgår af note 3.

13

Resultatdisponering

Forslag til resultatdisponering

t.kr.	2017
Overført til egenkapitalreserver	-16.526
	<u>-16.526</u>

14

Kontraktlige forpligtelser og eventualposter m.v.

Fjordforbindelsen Frederikssund har indgået aftale med Sund & Bælt Partner A/S om finansforvaltning relateret til den låntagning, der skal finde sted med henblik på finansiering af projektet, jf. lovbemærkningerne. Fjordforbindelsen Frederikssund har i regnskabsperioden udgiftsført 0,3 mio. kr. til Sund & Bælt Partner A/S.

15

Begivenheder efter balancedagen

Der er ikke indtruffet begivenheder efter 31. december 2017, som efter ledelsens vurdering har væsentlig indvirkning på virksomhedens finansielle stilling.

PÅTEGNINGER





Ledelsepåtegning

Bestyrelsen har dags dato behandlet og godkendt årsrapporten for 2017 for Den selvstændige offentlige virksomhed Fjordforbindelsen Frederikssund.

Årsrapporten er aflagt i overensstemmelse med årsregnskabsloven og lov om en ny fjordforbindelse ved Frederikssund.


Det er vores opfattelse, at årsregnskabet giver et retvisende billede af virksomhedens aktiver, passiver og finansielle stilling pr. 31. december 2017 samt af resultatet af virksomhedens aktiviteter og pengestrømme for regnskabsåret 1. januar-31. december 2017.

Ledelsesberetningen indeholder efter vores opfattelse en retvisende redegørelse for udviklingen i virksomhedens aktiviteter og økonomiske forhold, periodens resultater, pengestrømme og finansielle stilling samt en beskrivelse af de væsentligste risici og usikkerhedsfaktorer, som virksomheden står over for.

Årsrapporten indstilles til virksomhedsmødets godkendelse.

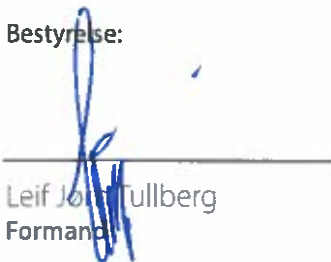
Frederikssund, den 23. marts 2018

Forretningsfører:



Jens Holmboe
Vejdirektør

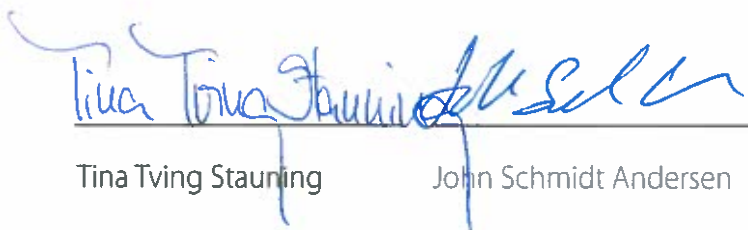
Bestyrelse:



Leif John Tullberg
Formand



Helle Mørk Friis
Næstformand



Tina Tving Stauning

John Schmidt Andersen



Martin Raahauge
Borreskov Geertsen

Den uafhængige revisors revisionspåtegning

Til transport-, bygnings- og boligministeren

Revisionspåtegning på årsregnskabet

Konklusion

Vi har revideret årsregnskabet for den selvstændige offentlige virksomhed Fjordforbindelsen Frederikssund for regnskabsåret 1. januar-31. december 2017, der omfatter resultatopgørelse, balance, egenkapitalopgørelse, pengestrømsopgørelse og noter, herunder anvendt regnskabspraksis. Årsregnskabet udarbejdes efter årsregnskabsloven (regnskabsklasse D) og lov om en ny fjordforbindelse ved Frederikssund.

Det er vores opfattelse, at årsregnskabet giver et retvisende billede af den selvstændige offentlige virksomhed Fjordforbindelsen Frederikssunds aktiver, passiver og finansielle stilling pr. 31. december 2017 samt af resultatet af den selvstændige offentlige virksomhed Fjordforbindelsen Frederikssunds aktiviteter og pengestrømme for regnskabsåret 1. januar-31. december 2017 i overensstemmelse med årsregnskabsloven og lov om en ny fjordforbindelse ved Frederikssund.

Grundlag for konklusion

Vi har udført vores revision i overensstemmelse med internationale standarder om revision og de yderligere krav, der er gældende i Danmark, samt standarderne for offentlig revision. Vores ansvar ifølge disse standarder og krav er nærmere beskrevet i revisionspåtegningens afsnit "Revisors ansvar for revisionen af årsregnskabet".

Rigsrevisor er uafhængig af den selvstændige offentlige virksomhed Fjordforbindelsen Frederikssund i overensstemmelse med rigsrevisorloven § 1, stk. 6, og den godkendte revisor er uafhængig af den selvstændige offentlige virksomhed Fjordforbindelsen Frederikssund i overensstemmelse med internationale etiske regler for revisorer (IESBA's etiske regler) og de yderligere krav, der er gældende i Danmark. Vi har begge opfyldt vores øvrige etiske forpligtelser i henhold til disse regler og krav.

Det er vores opfattelse, at det opnåede revisionsbevis er tilstrækkeligt og egnet som grundlag for vores konklusion.

Ledelsens ansvar for årsregnskabet

Ledelsen har ansvaret for udarbejdelsen af et årsregnskab, der giver et retvisende billede i overensstemmelse med årsregnskabsloven og lov om en ny fjordforbindelse ved Frederikssund. Ledelsen har endvidere ansvaret for den interne kontrol, som ledelsen anser for nødvendig for at udarbejde et årsregnskab uden væsentlig fejlinformation, uanset om denne skyldes besvigelser eller fejl.

Ved udarbejdelsen af årsregnskabet er ledelsen ansvarlig for at vurdere den selvstændige offentlige virksomhed Fjordforbindelsen Frederikssunds evne til at fortsætte driften; at oplyse om forhold vedrørende fortsat drift, hvor dette er relevant; samt at udarbejde årsregnskabet på grundlag af regnskabsprincippet om fortsat drift, medmindre ledelsen enten har til hensigt at likvidere den selvstændige offentlige virksomhed Fjordforbindelsen Frederikssund, indstille driften eller ikke har andet realistisk alternativ end at gøre dette.

Revisors ansvar for revisionen af årsregnskabet

Vores mål er at opnå høj grad af sikkerhed for, om årsregnskabet som helhed er uden væsentlig fejlinformation, uanset om denne skyldes besvigelser eller fejl, og at afgive en revisionspåtegning med en konklusion. Høj grad af sikkerhed er et højt niveau af sikkerhed, men er ikke en garanti for, at en revision, der udføres i overensstemmelse med internationale standarder om revision og de yderligere krav, der er gældende i Danmark, samt standarderne for offentlig revision, altid vil afdække væsentlig fejlinformation, når sådan findes. Fejlinformationer kan opstå som følge af besvigelser eller fejl og kan betragtes som væsentlige, hvis det med rimelighed kan forventes, at de enkeltvis eller samlet har indflydelse på de økonomiske beslutninger, som regnskabsbrugerne træffer på grundlag af årsregnskabet.

Som led i en revision, der udføres i overensstemmelse med internationale standarder om revision og de yderligere krav, der er gældende i Danmark, samt standarderne for offentlig revision, foretager vi faglige vurderinger og opretholder professionel skepsis under revisionen. Herudover:

- Identificerer og vurderer vi risikoen for væsentlig fejlinformation i årsregnskabet, uanset om denne skyldes besvigelser eller fejl, udformer og udfører revisionshandlinger som reaktion på disse risici samt opnår revisionsbevis, der er tilstrækkeligt og egnet til at danne grundlag for vores konklusion. Risikoen for ikke at opdage væsentlig fejlinformation forårsaget af besvigelser er højere end ved væsentlig fejlinformation forårsaget af fejl, idet besvigelser kan omfatte sammensværgelser, dokumentfalsk, bevidste udeladelser, vildledning eller tilsidesættelse af intern kontrol.
- Opnår vi forståelse af den interne kontrol med relevans for revisionen for at kunne udforme revisionshandlinger, der er passende efter omstændighederne, men ikke for at kunne udtrykke en konklusion om effektiviteten af den selvstændige offentlige virksomhed Fjordforbindelsen Frederikssunds interne kontrol.
- Tager vi stilling til, om den regnskabspraksis, som er anvendt af ledelsen, er passende, samt om de regnskabsmæssige skøn og tilknyttede oplysninger, som ledelsen har udarbejdet, er rimelige.
- Konkluderer vi, om ledelsens udarbejdelse af årsregnskabet på grundlag af regnskabsprincippet om fortsat drift er passende, samt om der på grundlag af det opnåede revisionsbevis er væsentlig usikkerhed forbundet med begivenheder eller forhold, der kan skabe betydelig tvivl om den selvstændige offentlige virksomhed Fjordforbindelsen Frederikssunds evne til at fortsætte driften. Hvis vi konkluderer, at der er en væsentlig usikkerhed, skal vi i vores revisionspåtegning gøre opmærksom på oplysninger herom i årsregnskabet eller, hvis sådanne oplysninger ikke er tilstrækkelige, modificere vores konklusion. Vores konklusioner er baseret på det revisionsbevis, der er opnået frem til datoen for vores revisionspåtegning. Fremtidige begivenheder eller forhold kan dog medføre, at den selvstændige offentlige virksomhed Fjordforbindelsen Frederikssund ikke længere kan fortsætte driften.
- Tager vi stilling til den samlede præsentation, struktur og indhold af årsregnskabet, herunder noteoplysningerne, samt om årsregnskabet afspejler de underliggende transaktioner og begivenheder på en sådan måde, at der gives et retvisende billede heraf.

Vi kommunikerer med den øverste ledelse om blandt andet det planlagte omfang og den tidsmæssige placering af revisionen samt betydelige revisionsmæssige observationer, herunder eventuelle betydelige mangler i intern kontrol, som vi identificerer under revisionen.

Udtalelse om ledelsesberetningen

Ledelsen er ansvarlig for ledelsesberetningen

Vores konklusion om årsregnskabet omfatter ikke ledelsesberetningen, og vi udtrykker ingen form for konklusion med sikkerhed om ledelsesberetningen.

I tilknytning til vores revision af årsregnskabet er det vores ansvar at læse ledelsesberetningen og i den forbindelse overveje, om ledelsesberetningen er væsentligt inkonsistent med årsregnskabet eller vores viden opnået ved revisionen eller på anden måde synes at indeholde væsentlig fejlinformation.

Vores ansvar er derudover at overveje, om ledelsesberetningen indeholder krævede oplysninger i henhold til årsregnskabslovens regler.

Baseret på det udførte arbejde er det vores opfattelse, at ledelsesberetningen er i overensstemmelse med årsregnskabet og er udarbejdet i overensstemmelse med kravene i årsregnskabsloven. Vi har ikke fundet væsentlig fejlinformation i ledelsesberetningen.

Erklæring i henhold til anden lovgivning og øvrig regulering

Udtalelse om juridisk-kritisk revision og forvaltningsrevision

Ledelsen er ansvarlig for, at de dispositioner, der er omfattet af regnskabsaflæggelsen, er i overensstemmelse med meddelte bevillinger, love og andre forskrifter samt med indgåede aftaler og sædvanlig praksis. Ledelsen er også ansvarlig for, at der er taget skyldige økonomiske hensyn ved forvaltningen af de midler og driften af de virksomheder, der er omfattet af regnskabet. Ledelsen har i den forbindelse ansvar for at etablere systemer og processer, der understøtter sparsommelighed, produktivitet og effektivitet.

I tilknytning til vores revision af regnskabet er det vores ansvar at gennemføre juridisk-kritisk revision og forvaltningsrevision af udvalgte emner i overensstemmelse med standarderne for offentlig revision. I vores juridisk-kritiske revision efterprøver vi med høj grad af sikkerhed for de udvalgte emner, om de undersøgte dispositioner, der er omfattet af regnskabsaflæggelsen, er i overensstemmelse med de relevante bestemmelser i bevillinger, love og andre forskrifter samt indgåede aftaler og sædvanlig praksis. I vores forvaltningsrevision vurderer vi med høj grad af sikkerhed, om de undersøgte systemer, processer eller dispositioner understøtter skyldige økonomiske hensyn ved forvaltningen af de midler og driften, der er omfattet af regnskabet.

Hvis vi på grundlag af det udførte arbejde konkluderer, at der er anledning til væsentlige kritiske bemærkninger, skal vi rapportere herom i denne udtalelse.

Vi har ingen væsentlige kritiske bemærkninger at rapportere i den forbindelse.

København, den 23. marts 2018
 Ernst & Young
 Godkendt Revisionspartnerselskab
 CVR-nummer 30700728

Rigsrevisionen
 CVR-nummer 77806113


 Jesper Koefoed
 Statsautoriseret
 revisor
 MNE-nr.: mne11689


 Michael N.C. Nielsen
 Statsautoriseret
 revisor
 MNE-nr.: mne26738


 Lone Lærke Strøm
 Rigsrevisor


 Malene Sau Lap
 Leung
 Kontorchef

