

## SKI Holding A/S

Solgårdsvej 9  
4600 Strøby Egede

CVR-nr. 37 24 86 14

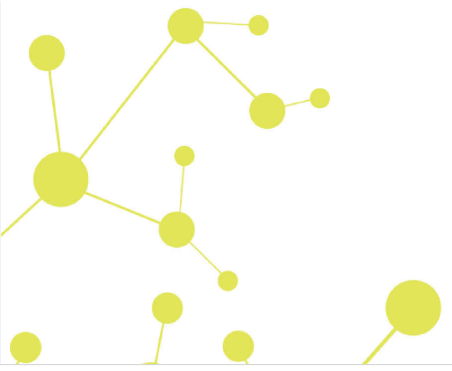
### Årsrapport for 2022/23

(48. regnskabsår)

Årsrapporten er fremlagt og godkendt på selskabets ordinære generalforsamling den 6. september 2023

---

Stig Kierulf Knudsen  
dirigent



## Indholdsfortegnelse

	<b>Side</b>
<b>Påtegninger</b>	
Ledelsespåtegning	1
Den uafhængige revisors revisionspåtegning	2
<b>Ledelsesberetning</b>	
Selskabsoplysninger	5
Ledelsesberetning	6
<b>Årsregnskab</b>	
Anvendt regnskabspraksis	7
Resultatopgørelse 1. maj - 30. april	10
Balance 30. april	11
Egenkapitalopgørelse	13
Noter	14

## **Ledelsespåtegning**

Bestyrelsen og direktionen har dags dato behandlet og godkendt årsrapporten for regnskabsåret 1. maj 2022 - 30. april 2023 for SKI Holding A/S.

Årsrapporten aflægges i overensstemmelse med årsregnskabsloven.

Det er vores opfattelse, at årsregnskabet giver et retvisende billede af selskabets aktiver, passiver og finansielle stilling pr. 30. april 2023 og resultatet af selskabets aktiviteter for regnskabsåret 1. maj 2022 - 30. april 2023.

Ledelsesberetningen indeholder efter vores opfattelse en retvisende redegørelse for de forhold, beretningen omhandler.

Ledelsen indstiller til generalforsamlingen, at årsregnskabet for 2023/24 ikke skal revideres. Ledelsen anser betingelserne for at undlade revision for opfyldt.

Årsrapporten indstilles til generalforsamlingens godkendelse.

Greve, den 28. august 2023

### **Direktion**

Stig Kierulf Knudsen

### **Bestyrelse**

Kirsten Knudsen

Jens Kierulf Knudsen

Tinenaja Kierulf Holm

Stig Kierulf Knudsen

Generalforsamlingen har besluttet, at årsregnskabet for det kommende regnskabsår ikke skal revideres.

## Den uafhængige revisors revisionspåtegning

### *Til aktionærerne i SKI Holding A/S*

#### **Konklusion**

Vi har revideret årsregnskabet for SKI Holding A/S for regnskabsåret 1. maj 2022 - 30. april 2023, der omfatter anvendt regnskabspraksis, resultatopgørelse, balance, egenkapitalopgørelse og noter. Årsregnskabet udarbejdes efter årsregnskabsloven.

Det er vor opfattelse, at årsregnskabet giver et retvisende billede af selskabets aktiver, passiver og finansielle stilling pr. 30. april 2023 samt af resultatet af selskabets aktiviteter for regnskabsåret 1. maj 2022 - 30. april 2023 i overensstemmelse med årsregnskabsloven.

#### **Grundlag for konklusion**

Vi har udført vor revision i overensstemmelse med internationale standarder om revision og de yderligere krav, der er gældende i Danmark. Vort ansvar ifølge disse standarder og krav er nærmere beskrevet i revisionspåtegningens afsnit "Revisors ansvar for revisionen af årsregnskabet". Vi er uafhængige af selskabet i overensstemmelse med International Ethics Standards Board for Accountants' internationale retningslinjer for revisoreres etiske adfærd (IESBA's Code) og de yderligere etiske krav, der er gældende i Danmark, ligesom vi har opfyldt vore øvrige etiske forpligtelser i henhold til disse krav og IESBA Code. Det er vor opfattelse, at det opnåede revisionsbevis er tilstrækkeligt og egnet som grundlag for vor konklusion.

#### **Ledelsens ansvar for årsregnskabet**

Ledelsen har ansvaret for udarbejdelsen af et årsregnskab, der giver et retvisende billede i overensstemmelse med årsregnskabsloven. Ledelsen har endvidere ansvaret for den interne kontrol, som ledelsen anser for nødvendig for at udarbejde et årsregnskab uden væsentlig fejlinformation, uanset om denne skyldes besvigelser eller fejl.

Ved udarbejdelsen af årsregnskabet er ledelsen ansvarlig for at vurdere selskabets evne til at fortsætte driften, at oplyse om forhold vedrørende fortsat drift, hvor dette er relevant, samt at udarbejde årsregnskabet på grundlag af regnskabsprincippet om fortsat drift, medmindre ledelsen enten har til hensigt at likvidere selskabet, indstille driften eller ikke har andet realistisk alternativ end at gøre dette.

#### **Revisors ansvar for revisionen af årsregnskabet**

Vort mål er at opnå høj grad af sikkerhed for, om årsregnskabet som helhed er uden væsentlig fejlinformation, uanset om denne skyldes besvigelser eller fejl, og at afgive en revisionspåtegning med en konklusion. Høj grad af sikkerhed er et højt niveau af sikkerhed, men er ikke en garanti for, at en revision, der udføres i overensstemmelse med internationale standarder om revision og de yderligere krav, der er gældende i Danmark, altid vil afdække væsentlig fejlinformation, når sådan findes. Fejlinformationer kan opstå som følge af besvigelser eller fejl og kan betragtes som væsentlige, hvis det med rimelighed kan forventes, at de enkeltvis eller samlet har indflydelse på de økonomiske beslutninger, som regnskabsbrugerne træffer på grundlag af årsregnskabet.

Som led i en revision, der udføres i overensstemmelse med internationale standarder om revision og de yderligere krav, der er gældende i Danmark, foretager vi faglige vurderinger og opretholder professionel skepsis under revisionen. Herudover:

## Den uafhængige revisors revisionspåtegning

- Identificerer og vurderer vi risikoen for væsentlig fejlinformation i årsregnskabet, uanset om denne skyldes besvigelser eller fejl, udformer og udfører revisionshandlinger som reaktion på disse risici samt opnår revisionsbevis, der er tilstrækkeligt og egnet til at danne grundlag for vor konklusion. Risikoen for ikke at opdage væsentlig fejlinformation forårsaget af besvigelser er højere end ved væsentlig fejlinformation forårsaget af fejl, idet besvigelser kan omfatte sammensværgelser, dokumentfalsk, bevidste udeladelser, vildledning eller tilsidesættelse af intern kontrol.
- Opnår vi forståelse af den interne kontrol med relevans for revisionen for at kunne udforme revisionshandlinger, der er passende efter omstændighederne, men ikke for at kunne udtrykke en konklusion om effektiviteten af selskabets interne kontrol.
- Tager vi stilling til, om den regnskabspraksis, som er anvendt af ledelsen, er passende, samt om de regnskabsmæssige skøn og tilknyttede oplysninger, som ledelsen har udarbejdet, er rimelige.
- Konkluderer vi, om ledelsens udarbejdelse af årsregnskabet på grundlag af regnskabsprincippet om fortsat drift er passende, samt om der på grundlag af det opnåede revisionsbevis er væsentlig usikkerhed forbundet med begivenheder eller forhold, der kan skabe betydelig tvivl om selskabets evne til at fortsætte driften. Hvis vi konkluderer, at der er en væsentlig usikkerhed, skal vi i vor revisionspåtegning gøre opmærksom på oplysninger herom i årsregnskabet eller, hvis sådanne oplysninger ikke er tilstrækkelige, modificere vor konklusion. Vor konklusioner er baseret på det revisionsbevis, der er opnået frem til datoen for vor revisionspåtegning. Fremtidige begivenheder eller forhold kan dog medføre, at selskabet ikke længere kan fortsætte driften.
- Tager vi stilling til den samlede præsentation, struktur og indhold af årsregnskabet, herunder noteoplysningerne, samt om årsregnskabet afspejler de underliggende transaktioner og begivenheder på en sådan måde, at der gives et retvisende billede heraf.

Vi kommunikerer med den øverste ledelse om blandt andet det planlagte omfang og den tidsmæssige placering af revisionen samt betydelige revisionsmæssige observationer, herunder eventuelle betydelige mangler i intern kontrol, som vi identificerer under revisionen.

### Udtalelse om ledelsesberetningen

Ledelsen er ansvarlig for ledelsesberetningen.

Vor konklusion om årsregnskabet omfatter ikke ledelsesberetningen, og vi udtrykker ingen form for konklusion med sikkerhed om ledelsesberetningen.

I tilknytning til vor revision af årsregnskabet er det vort ansvar at læse ledelsesberetningen og i den forbindelse overveje, om ledelsesberetningen er væsentligt inkonsistent med årsregnskabet eller vor viden opnået ved revisionen eller på anden måde synes at indeholde væsentlig fejlinformation.

Vort ansvar er derudover at overveje, om ledelsesberetningen indeholder krævede oplysninger i henhold til årsregnskabsloven.

## Den uafhængige revisors revisionspåtegning

Baseret på det udførte arbejde er det vor opfattelse, at ledelsesberetningen er i overensstemmelse med årsregnskabet og er udarbejdet i overensstemmelse med årsregnskabslovens krav. Vi har ikke fundet væsentlig fejlinformation i ledelsesberetningen.

Greve, den 28. august 2023

Global Revision ApS  
Registreret revisionsanpartsselskab  
CVR-nr. 28 12 17 17

Eddie Holstebro  
Registreret revisor  
MNE-nr. mne11067

## Selskabsoplysninger

### Selskabet

SKI Holding A/S  
Solgårdsvej 9  
4600 Strøby Egede

CVR-nr.: 37 24 86 14

Regnskabsperiode: 1. maj 2022 - 30. april 2023  
Stiftet: 20. oktober 1975

Hjemsted: Køge

### Bestyrelse

Kirsten Knudsen  
Jens Kierulf Knudsen  
Tinenaja Kierulf Holm  
Stig Kierulf Knudsen

### Direktion

Stig Kierulf Knudsen

### Revision

Global Revision ApS  
Registreret revisionsanpartsselskab  
Greve Strandvej 9  
2670 Greve

### Pengeinstitut

Jyske Bank  
Fændediget 1 A  
4600 Køge

## Ledelsesberetning

### Selskabets væsentligste aktiviteter

Selskabets formål er at eje og administrere værdipapirer og dermed beslægtet virksomhed.

### Usædvanlige forhold

Selskabets aktiver, passiver og finansielle stilling pr. 30. april 2023 samt resultatet af selskabets aktiviteter for regnskabsåret 2022/23 er ikke påvirket af usædvanlige forhold.

### Udviklingen i aktiviteter og økonomiske forhold

Selskabets resultatopgørelse for 2022/23 udviser et underskud på kr. 803.995, og selskabets balance pr. 30. april 2023 udviser en egenkapital på kr. 10.172.018.

Ledelsen anser årets resultat for utilfredsstillende.

### Betydningsfulde hændelser, som er indtruffet efter regnskabsårets afslutning

Der er efter regnskabsårets afslutning ikke indtruffet begivenheder, som væsentligt vil kunne påvirke selskabets finansielle stilling.



## Anvendt regnskabspraksis

Årsrapporten for SKI Holding A/S for 2022/23 er aflagt i overensstemmelse med årsregnskabslovens bestemmelser for virksomheder i regnskabsklasse B med tilvalg af regler fra regnskabsklasse C.

Den anvendte regnskabspraksis er uændret i forhold til sidste år.

Årsrapporten for 2022/23 er aflagt i kr.

### Generelt om indregning og måling

I resultatopgørelsen indregnes indtægter i takt med, at de indtjenes. Herudover indregnes værdireguleringer af finansielle aktiver og forpligtelser. I resultatopgørelsen indregnes ligeledes alle omkostninger, herunder afskrivninger og nedskrivninger.

Aktiver indregnes i balancen, når det er sandsynligt, at fremtidige økonomiske fordele vil tilflyde selskabet, og aktivets værdi kan måles pålideligt.

Forpligtelser indregnes i balancen, når det er sandsynligt, at fremtidige økonomiske fordele vil fragå selskabet, og forpligtelsens værdi kan måles pålideligt.

Ved første indregning måles aktiver og forpligtelser til kostpris. Efterfølgende måles aktiver og forpligtelser som beskrevet for hver enkelt regnskabspost nedenfor.

Visse finansielle aktiver og forpligtelser måles til amortiseret kostpris, hvorved der indregnes en konstant effektiv rente over løbetiden. Amortiseret kostpris opgøres som oprindelig kostpris med fradrag af eventuelle afdrag samt tillæg/fradrag af den akkumulerede amortisering af forskellen mellem kostpris og nominelt beløb.

Ved indregning og måling tages hensyn til forudsigelige tab og risici, der fremkommer, inden årsrapporten aflægges, og som be- eller afkræfter forhold, der eksisterede på balancedagen.

## Resultatopgørelsen

### Bruttotab

Selskabet anvender bestemmelsen i årsregnskabslovens § 32, hvorefter selskabets omsætning ikke er oplyst.

Bruttotab er et sammendrag af andre eksterne omkostninger.

### Andre eksterne omkostninger

Andre eksterne omkostninger omfatter omkostninger til administration mv.

### Personaleomkostninger

Personaleomkostninger omfatter løn og gager, inklusive feriepenge og pensioner samt andre omkostninger til social sikring mv. til selskabets medarbejdere. I personaleomkostninger er fratrukket modtagne godtgørelser fra offentlige myndigheder.

## Anvendt regnskabspraksis

### Af- og nedskrivninger

Af- og nedskrivninger indeholder årets af- og nedskrivninger af materielle anlægsaktiver.

### Finansielle indtægter og omkostninger

Finansielle indtægter og omkostninger indregnes i resultatopgørelsen med de beløb, der vedrører regnskabsåret. Finansielle poster omfatter renteindtægter og -omkostninger, realiserede og urealiserede kursgevinster og -tab vedrørende værdipapirer samt tillæg og godtgørelse under acontoskatteordningen mv.

### Skat af årets resultat

Årets skat, som består af årets aktuelle selskabsskat og ændring i udskudt skat, indregnes i resultatopgørelsen med den del, der kan henføres til årets resultat, og direkte i egenkapitalen med den del, der kan henføres til posteringer direkte i egenkapitalen.

## Balancen

### Materielle anlægsaktiver

Andre anlæg, driftsmateriel og inventar måles til kostpris med fradrag af akkumulerede af- og nedskrivninger.

Afskrivningsgrundlaget er kostpris med fradrag af forventet restværdi efter afsluttet brugstid.

Kostpris omfatter anskaffelsesprisen og omkostninger direkte tilknyttet anskaffelsen indtil det tidspunkt, hvor aktivet er klar til brug.

Der foretages lineære afskrivninger baseret på følgende vurdering af aktivernes forventede brugstider og restværdier:

	<b>Brugstid</b>	<b>Restværdi</b>
Andre anlæg, driftsmateriel og inventar	5 år	12 %

Aktiver med en kostpris på under kr. 32.000 omkostningsføres i anskaffelsesåret.

Fortjeneste eller tab ved salg af materielle anlægsaktiver indregnes i resultatopgørelsen under andre driftsindtægter henholdsvis andre driftsomkostninger.

### Tilgodehavender

Tilgodehavender måles til amortiseret kostpris svarende til nominal værdi.

Der foretages nedskrivning til imødegåelse af tab, hvor der vurderes at være indtruffet en objektiv indikation på, at et tilgodehavende eller en portefølje af tilgodehavender er værdiforringet. Hvis der foreligger en objektiv indikation på, at et individuelt tilgodehavende er værdiforringet, foretages nedskrivning på individuelt niveau.

### Likvide beholdninger

Likvide beholdninger omfatter kassebeholdning samt indestående i pengeinstitutter.

## **Anvendt regnskabspraksis**

### **Værdipapirer og kapitalandele**

Værdipapirer der er omsætningsaktiver måles til dagsværdi på balancedagen. Urealiserede og realiserede kursreguleringer indregnes i resultatopgørelsen under finansielle poster.

### **Egenkapital**

#### **Udbytte**

Foreslået udbytte vises som en særskilt post under egenkapitalen. Udbytte indregnes som en forpligtelse på tidspunktet for vedtagelse på generalforsamlingen.

### **Selskabsskat og udskudt skat**

Aktuelle skatteforpligtelser og tilgodehavende aktuel skat indregnes i balancen som beregnet skat af årets skattepligtige indkomst, reguleret for skat af tidligere års skattepligtige indkomster samt for betalte acontoskatter.

Udskudt skat måles efter den balanceorienterede gældsmetode af midlertidige forskelle mellem regnskabsmæssig og skattemæssig værdi af aktiver og forpligtelser opgjort på grundlag af den planlagte anvendelse af aktivet henholdsvis afvikling af forpligtelsen. Udskudt skat måles til nettorealiseringsværdi.

Udskudte skatteaktiver, herunder skatteværdien af fremførselsberettiget skattemæssigt underskud, måles til den værdi, hvortil aktivet forventes at kunne realiseres, enten ved udligning i skat af fremtidig indtjening eller ved modregning i udskudte skatteforpligtelser inden for samme juridiske skatteenhed. Eventuelle udskudte nettoskatteaktiver måles til nettorealiseringsværdi.

### **Gældsforpligtelser**

Gældsforpligtelser, som omfatter gæld til leverandører samt anden gæld, måles til amortiseret kostpris, hvilket sædvanligvis svarer til nominal værdi.

## Resultatopgørelse 1. maj - 30. april

	<u>Note</u>	<u>2022/23</u> kr.	<u>2021/22</u> kr.
<b>Bruttotab</b>		<b>-198.069</b>	<b>-187.976</b>
Personaleomkostninger	1	<u>-590.279</u>	<u>-638.191</u>
<b>Resultat før af- og nedskrivninger</b>		<b>-788.348</b>	<b>-826.167</b>
Af- og nedskrivninger af materielle anlægsaktiver		-56.250	0
Andre driftsomkostninger		<u>-25.000</u>	<u>0</u>
<b>Resultat før finansielle poster</b>		<b>-869.598</b>	<b>-826.167</b>
Finansielle indtægter		1.780.074	2.376.573
Finansielle omkostninger	2	<u>-1.694.567</u>	<u>-1.069.160</u>
<b>Resultat før skat</b>		<b>-784.091</b>	<b>481.246</b>
Skat af årets resultat	3	<u>-19.904</u>	<u>-108.904</u>
<b>Årets resultat</b>		<b><u>-803.995</u></b>	<b><u>372.342</u></b>
 <b>Forslag til resultatdisponering</b>			
Foreslået udbytte		117.800	114.400
Overført resultat		<u>-921.795</u>	<u>257.942</u>
		<b><u>-803.995</u></b>	<b><u>372.342</u></b>

## Balance 30. april

	<u>Note</u>	<u>2023</u> kr.	<u>2022</u> kr.
<b>Aktiver</b>			
Andre anlæg, driftsmateriel og inventar		368.750	50.000
<b>Materielle anlægsaktiver</b>		<u>368.750</u>	<u>50.000</u>
<b>Anlægsaktiver i alt</b>		<u>368.750</u>	<u>50.000</u>
Tilgodehavender hos tilknyttede virksomheder		11.843	11.843
Andre tilgodehavender		0	1.478
Udskudt skatteaktiv		430.503	430.503
Selskabsskat		316.890	178.180
<b>Tilgodehavender</b>		<u>759.236</u>	<u>622.004</u>
Værdipapirer	4	9.064.121	10.401.182
<b>Værdipapirer</b>		<u>9.064.121</u>	<u>10.401.182</u>
<b>Likvide beholdninger</b>		<u>72.278</u>	<u>124.097</u>
<b>Omsætningsaktiver i alt</b>		<u>9.895.635</u>	<u>11.147.283</u>
<b>Aktiver i alt</b>		<u>10.264.385</u>	<u>11.197.283</u>

## Balance 30. april

	<u>Note</u>	<u>2023</u> kr.	<u>2022</u> kr.
<b>Passiver</b>			
Virksomhedskapital		655.000	655.000
Overført resultat		9.399.218	10.321.013
Foreslået udbytte for regnskabsåret		<u>117.800</u>	<u>114.400</u>
<b>Egenkapital</b>	5	<b><u>10.172.018</u></b>	<b><u>11.090.413</u></b>
Leverandører af varer og tjenesteydelser		26.600	25.500
Anden gæld		<u>65.767</u>	<u>81.370</u>
<b>Kortfristede gældsforpligtelser</b>		<b><u>92.367</u></b>	<b><u>106.870</u></b>
<b>Gældsforpligtelser i alt</b>		<b><u>92.367</u></b>	<b><u>106.870</u></b>
<b>Passiver i alt</b>		<b><u>10.264.385</u></b>	<b><u>11.197.283</u></b>
Eventualforpligtelser	6		
Pantsætninger og sikkerhedsstillelser	7		

## Egenkapitalopgørelse

	Virksomhedskapital	Overført resultat	Foreslået udbytte for regnskabsåret	I alt
Egenkapital 1. maj 2022	655.000	10.321.013	114.400	11.090.413
Betalt ordinært udbytte	0	0	-114.400	-114.400
Årets resultat	0	-921.795	117.800	-803.995
<b>Egenkapital 30. april 2023</b>	<b>655.000</b>	<b>9.399.218</b>	<b>117.800</b>	<b>10.172.018</b>

## Noter

	<u>2022/23</u>	<u>2021/22</u>
	kr.	kr.
<b>1 Personaleomkostninger</b>		
Lønninger	586.117	634.022
Andre omkostninger til social sikring	4.162	4.169
	<u><b>590.279</b></u>	<u><b>638.191</b></u>
Gennemsnitligt antal beskæftigede medarbejdere	<u>1</u>	<u>1</u>
<b>2 Finansielle omkostninger</b>		
Andre omkostninger	85.761	9.815
Urealiserede kurstab	1.608.686	1.058.648
Renter mellemregning anpartshaver	120	697
	<u><b>1.694.567</b></u>	<u><b>1.069.160</b></u>
<b>3 Skat af årets resultat</b>		
Årets udskudte skat	0	108.904
Andre skatter	19.904	0
	<u><b>19.904</b></u>	<u><b>108.904</b></u>
	<u>2023</u>	<u>2022</u>
	kr.	kr.
<b>4 Værdipapirer</b>		
Aktier	8.713.947	10.050.095
Obligationer	350.174	351.087
	<u><b>9.064.121</b></u>	<u><b>10.401.182</b></u>

Årets dagsværdireguleringer er indregnet i resultatopgørelsen og har påvirket årets resultat negativt med t.kr. 991.



## **Noter**

### **5 Egenkapital**

Virksomhedskapitalen består af 655 aktier à nominelt kr. 1.000. Ingen anparter er tillagt særlige rettigheder.

### **6 Eventualforpligtelser**

Ingen.

### **7 Pantsætninger og sikkerhedsstillelser**

Ingen.