

Fonden Amager Bakke

Vindmøllevej 6
2300 København S
CVR-nr. 37234338

Årsrapport 2018

Godkendt på fondens årsregnskabsmøde den 14.05.2019

Formand

Navn: Christian Herskind Jørgensen

Indholdsfortegnelse

	<u>Side</u>
Virksomhedsoplysninger	1
Ledelsespåtegning	2
Den uafhængige revisors revisionspåtegning	3
Ledelsesberetning	6
Resultatopgørelse for 2018	15
Balance pr. 31.12.2018	16
Egenkapitalopgørelse for 2018	18
Noter	19
Anvendt regnskabspraksis	22

Virksomhedsoplysninger

Virksomhed

Fonden Amager Bakke
Vindmøllevej 6
2300 København S

CVR-nr.: 37234338

Stiftet: 11.11.2015

Hjemsted: København

Regnskabsår: 01.01.2018 - 31.12.2018

Årsrapportens nummer: 2

Bestyrelse

Christian Herskind Jørgensen, formand

Erik Buus Lyngsø, næstformand

Conny Wagner Christophersen

Otto Bjørn Christiansen

Lars Ingemann Seeberg

Direktion

Patrik Gustavsson, direktør

Revisor

Deloitte Statsautoriseret Revisionspartnerselskab

Weidekampsgade 6

Postboks 1600

0900 København C

Ledelsespåtegning

Bestyrelsen og direktionen har dags dato behandlet og godkendt årsrapporten for regnskabsåret 01.01.2018 - 31.12.2018 for Fonden Amager Bakke.

Årsrapporten aflægges i overensstemmelse med årsregnskabsloven.

Det er vores opfattelse, at årsregnskabet giver et retvisende billede af virksomhedens aktiver, passiver og finansielle stilling pr. 31.12.2018 samt af resultatet af virksomhedens aktiviteter for regnskabsåret 01.01.2018 - 31.12.2018.

Ledelsesberetningen indeholder efter vores opfattelse en retvisende redegørelse for de forhold, beretningen omhandler.

Amager, den 14.05.2019

Direktion

Patrik Gustavsson
direktør

Bestyrelse

Christian Herskind Jørgensen
formand

Erik Buus Lyngsø
næstformand

Conny Wagner Christophersen

Otto Bjørn Christiansen

Lars Ingemann Seeberg

Den uafhængige revisors revisionspåtegning

Til bestyrelsen i Fonden Amager Bakke

Konklusion

Vi har revideret årsregnskabet for Fonden Amager Bakke for regnskabsåret 01.01.2018 - 31.12.2018, der omfatter resultatopgørelse, balance, egenkapitalopgørelse og noter, herunder anvendt regnskabspraksis. Årsregnskabet udarbejdes efter årsregnskabsloven.

Det er vores opfattelse, at årsregnskabet giver et retvisende billede af fondens aktiver, passiver og finansielle stilling pr. 31.12.2018 samt af resultatet af fondens aktiviteter for regnskabsåret 01.01.2018 - 31.12.2018 i overensstemmelse med årsregnskabsloven.

Grundlag for konklusion

Vi har udført vores revision i overensstemmelse med internationale standarder om revision og de yderligere krav, der er gældende i Danmark. Vores ansvar ifølge disse standarder og krav er nærmere beskrevet i revisionspåtegningens afsnit "Revisors ansvar for revisionen af årsregnskabet". Vi er uafhængige af fonden i overensstemmelse med internationale etiske regler for revisorer (IESBA's Etiske regler) og de yderligere krav, der er gældende i Danmark, ligesom vi har opfyldt vores øvrige etiske forpligtelser i henhold til disse krav. Det er vores opfattelse, at det opnåede revisionsbevis er tilstrækkeligt og egnet som grundlag for vores konklusion.

Ledelsens ansvar for årsregnskabet

Ledelsen har ansvaret for udarbejdelsen af et årsregnskab, der giver et retvisende billede i overensstemmelse med årsregnskabsloven. Ledelsen har endvidere ansvaret for den interne kontrol, som ledelsen anser for nødvendig for at udarbejde et årsregnskab uden væsentlig fejlinformation, uanset om denne skyldes besvigelser eller fejl.

Ved udarbejdelsen af årsregnskabet er ledelsen ansvarlig for at vurdere fondens evne til at fortsætte driften; at oplyse om forhold vedrørende fortsat drift, hvor dette er relevant; samt at udarbejde årsregnskabet på grundlag af regnskabsprincippet om fortsat drift, medmindre ledelsen enten har til hensigt at likvidere fonden, indstille driften eller ikke har andet realistisk alternativ end at gøre dette.

Revisors ansvar for revisionen af årsregnskabet

Vores mål er at opnå høj grad af sikkerhed for, om årsregnskabet som helhed er uden væsentlig fejlinformation, uanset om denne skyldes besvigelser eller fejl, og at afgive en revisionspåtegning med en konklusion. Høj grad af sikkerhed er et højt niveau af sikkerhed, men er ikke en garanti for, at en revision, der udføres i overensstemmelse med internationale standarder om revision og de yderligere krav, der er gældende i Danmark, altid vil afdække væsentlig fejlinformation, når sådan findes. Fejlinformationer kan opstå som følge af besvigelser eller fejl og kan betragtes som væsentlige, hvis det med rimelighed kan forventes, at de enkeltvis eller samlet har indflydelse på de økonomiske beslutninger, som brugerne træffer på grundlag af årsregnskabet.

Som led i en revision, der udføres i overensstemmelse med internationale standarder om revision og de yderligere krav, der er gældende i Danmark, foretager vi faglige vurderinger og opretholder professionel skepsis under revisionen. Herudover:

Den uafhængige revisors revisionspåtegning

- Identificerer og vurderer vi risikoen for væsentlig fejlinformation i årsregnskabet, uanset om denne skyldes besvigelser eller fejl, udformer og udfører revisionshandlinger som reaktion på disse risici samt opnår revisionsbevis, der er tilstrækkeligt og egnet til at danne grundlag for vores konklusion. Risikoen for ikke at opdage væsentlig fejlinformation forårsaget af besvigelser er højere end ved væsentlig fejlinformation forårsaget af fejl, idet besvigelser kan omfatte sammensværgelser, dokumentfalsk, bevidste udeladelser, vildledning eller tilsidesættelse af intern kontrol.
- Opnår vi forståelse af den interne kontrol med relevans for revisionen for at kunne udforme revisionshandlinger, der er passende efter omstændighederne, men ikke for at kunne udtrykke en konklusion om effektiviteten af fondens interne kontrol.
- Tager vi stilling til, om den regnskabspraksis, som er anvendt af ledelsen, er passende, samt om de regnskabsmæssige skøn og tilknyttede oplysninger, som ledelsen har udarbejdet, er rimelige.
- Konkluderer vi, om ledelsens udarbejdelse af årsregnskabet på grundlag af regnskabsprincippet om fortsat drift er passende, samt om der på grundlag af det opnåede revisionsbevis er væsentlig usikkerhed forbundet med begivenheder eller forhold, der kan skabe betydelig tvivl om fondens evne til at fortsætte driften. Hvis vi konkluderer, at der er en væsentlig usikkerhed, skal vi i vores revisionspåtegning gøre opmærksom på oplysninger herom i årsregnskabet eller, hvis sådanne oplysninger ikke er tilstrækkelige, modificere vores konklusion. Vores konklusioner er baseret på det revisionsbevis, der er opnået frem til datoen for vores revisionspåtegning. Fremtidige begivenheder eller forhold kan dog medføre, at fonden ikke længere kan fortsætte driften.
- Tager vi stilling til den samlede præsentation, struktur og indhold af årsregnskabet, herunder noteoplysningerne, samt om årsregnskabet afspejler de underliggende transaktioner og begivenheder på en sådan måde, at der gives et retvisende billede heraf.

Vi kommunikerer med den øverste ledelse om blandt andet det planlagte omfang og den tidsmæssige placering af revisionen samt betydelige revisionsmæssige observationer, herunder eventuelle betydelige mangler i intern kontrol, som vi identificerer under revisionen.

Udtalelse om ledelsesberetningen

Ledelsen er ansvarlig for ledelsesberetningen.

Vores konklusion om årsregnskabet omfatter ikke ledelsesberetningen, og vi udtrykker ingen form for konklusion med sikkerhed om ledelsesberetningen.

I tilknytning til vores revision af årsregnskabet er det vores ansvar at læse ledelsesberetningen og i den forbindelse overveje, om ledelsesberetningen er væsentligt inkonsistent med årsregnskabet eller vores viden opnået ved revisionen eller på anden måde synes at indeholde væsentlig fejlinformation.

Vores ansvar er herudover at overveje, om ledelsesberetningen indeholder krævede oplysninger i henhold til årsregnskabsloven.

Den uafhængige revisors revisionspåtegning

Baseret på det udførte arbejde er det vores opfattelse, at ledelsesberetningen er i overensstemmelse med årsregnskabet og er udarbejdet i overensstemmelse med årsregnskabslovens krav. Vi har ikke fundet væsentlig fejlinformation i ledelsesberetningen.

København, den 14.05.2019

Deloitte

Statsautoriseret Revisionspartnerselskab

CVR-nr.: 33963556

Erik Lyng Skovgaard Jensen

statsautoriseret revisor

MNE-nr. mne10089

Kristoffer Sune Hemmingsen

statsautoriseret revisor

MNE-nr. mne33384

Ledelsesberetning

Hovedaktivitet

Fondens formål er til gavn for almenheden at etablere rekreative aktiviteter i tilknytning til energianlægget Amager Bakke, herunder at sikre gode rammer for idræt samt for formidling af natur- og friluftsoplevelser. Fonden skal som led i opfyldelsen af sit formål arbejde for udbredelse af bevægelse, friluftsliv og bjergsport som fritidsaktiviteter. Fonden kan opføre, eje, drive, administrere og udleje bygninger og anlæg, som tjener til opfyldelse af formålet.

Udvikling i aktiviteter og økonomiske forhold

Fonden Amager Bakke er en erhvervsdrivende fond, der er etableret med formålet at opføre, forvalte og sikre driften af et rekreativt anlæg på og omkring tagfladen af affaldsforbrændingsanlægget Amager Bakke i København. Energianlægget er ejet af det fælleskommunale selskab Amager Ressource Center (ARC) og er tegnet af BIG. Anlægsarbejderne ved energianlægget påbegyndes i 2013.

Fonden Amager Bakke blev stiftet den 11. november 2015. Fondens formål er som beskrevet i vedtægterne: [at] til gavn for almenheden at etablere rekreative aktiviteter i tilknytning til energianlægget Amager Bakke, herunder at sikre gode rammer for idræt samt for formidling af natur- og friluftsoplevelser.

Fonden er økonomisk og organisatorisk adskilt fra ARC og har sin egen professionelle bestyrelse. Bestyrelsen er håndplukket efter de særlige kompetencer der kræves, for at køre et så nytænkende og komplekst projekt sikkert i mål.

Det aktuelle budget for det rekreative anlæg er på 91,3 mio. kr. Anlægget er finansieret via donationer på i alt 40,2 mio. kr. fra private fonde og via ansvarlige lån på 51,1 mio. kr. fra ARCs fem ejerkommuner.

Projektet har varet kendetegnet af en meget høj grad af brugerinvolvering. Flere end 30 idrætsklubber, foreninger og interesseorganisationer er løbende blevet involveret i udviklingen af projektet. Der er nedsat en række ekspertgrupper, der har bistået med vigtigt input ift. valg af designløsninger og brugermæssige krav. Herudover er en række udenlandske eksperter konsulteret, bl.a. ift. design af skiløjper, indretning af indendørsarealer og estimering af besøgstal.

Opjusteret budget

Budgettet for det samlede projekt blev i 2018 opjusteret med 8,9 mio. kr. Opjusteringen skyldes som nævnt i årsrapporten for 2017 primært tre faktorer: 1. Tilkomst af en række anlægsopgaver, der ikke har været en del af det oprindelige projektgrundlag, 2. Den udskudte åbning af det rekreative anlæg, samt, 3. Fordyrelser der skyldes projektets karakter og kompleksitet.

For at dække fordyrelsen er der indgået en aftale med ARCs fem ejerkommuner om at udvide de ansvarlige lån med i alt 8,9 mio. kr. Udvidelsen af lånene, der nu er eksekveret, vil ikke påvirke Fondens mulighed for at afdrage på lånene eller resultere i en negativ egenkapital.

Ledelsesberetning

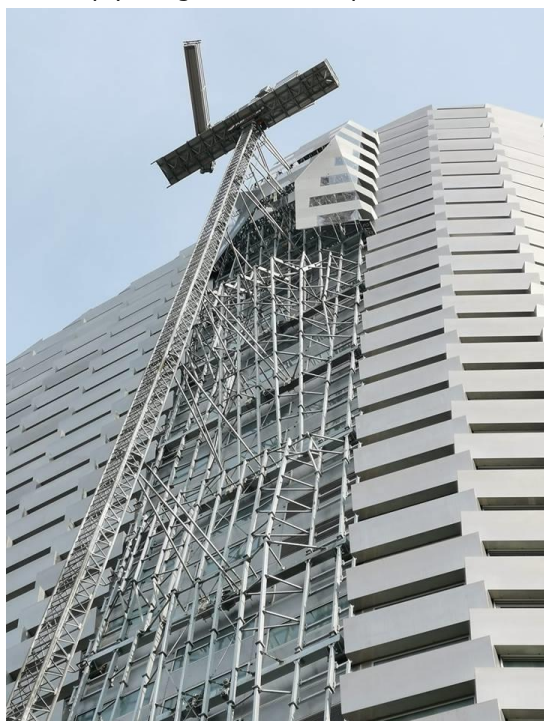
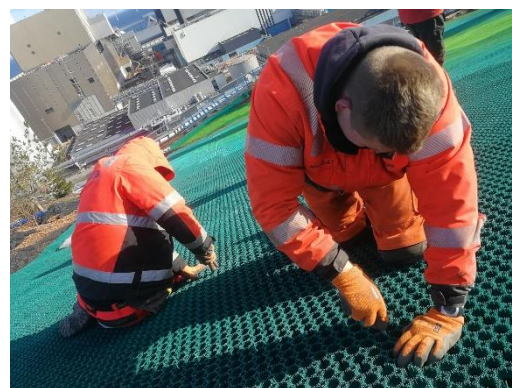
Omtale og offentlig bevågenhed

Projektet har fået stor medieomtale, både i danske såvel som i internationale medier. Det rekreative anlæg bruger primært Facebook som kanal til at informere og involvere kommende besøgere til anlægget. Fonden Amager Bakkes Facebookside følges i dag (marts 2019) af 5.552 personer.

Et væsentligt tema i 2018 har naturligvis været at følge op på de mange anlægsarbejder. Af væsentlige milepæle og aktiviteter der er opnået fremhæves særligt:

Den selvstændige skicenterbygning blev i oktober måned afleveret til Fonden. Bygningen har modtaget en midlertidig ibrugtagelsestilladelse fra Københavns Kommunes tilsynsførende. Anlæggets operatør har siden overdragelsen indrettet en cafe samt en Salomon Brandstore, hvor besøgere kan købe bjergsport-relateret udstyr.

Det særlige lysprojekt, designet af lyskunstneren Jesper Kongshaug, blev afprøvet en nat i december. De 42 specielle italienske LED-spotlights giver en funktionel og poetisk oplysning af de fire skipiste.



Montagen af den høje klatrevæg startede. Første opgave var at montere de 10 bærende stålspar på facaden. Dette blev udført ved hjælp af et hold rope-access specialister fra Bulgarien. Næste opgave var at montere den sekundære stålkonstruktion som forbinder klatrefladen med den bærende stålkonstruktion. Når denne var monteret, kunne de første klatreplader hejses på plads. Arbejdet med at montere klatrefladerne sker ved hjælp af en særlig platformslift samt særligt uddannede arbejdere der klatrer inde i stålkonstruktionen og hjælper med montagen fra klatrepladernes bagside.

Ledelsesberetning

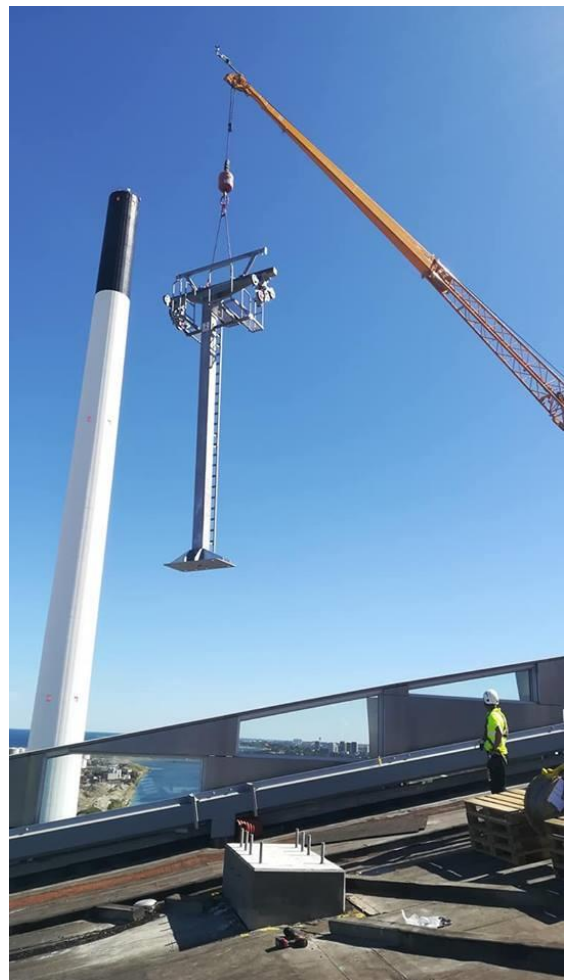
Herudover var der følgende væsentlige aktiviteter:



Fonden modtog i november en tilsynsbog for de tre nederste skipiste fra FORCE. Tilsynsbogen blev signeret af Politiet og Fonden opnåede dermed en ibrugtagelsestilladelse for at åbne den nederste del af "forlystelsesanlægget".

De tre nederste skipiste blev i december måned testet af en række danske skiekspertter. Den samlede bedømmelse var god og skibakken blev meget positivt modtaget.

- Omlægningen af Vindmøllevej påbegyndtes.
- Elforsyning til tagfladens mange installationer blev etableret.
- Etableringen af street-food cafeen og toiletterne ved udkigsplatformen blev igangsat.
- De tre tæppelifte blev leveret, monteret, godkendt og testkørt på taget.
- Den store tallerkenlift blev hejst på plads og monteret oppe på hovedbygningen.



Ledelsesberetning

Fondens Bestyrelse

Fondens bestyrelsesmedlemmer er udpeget på baggrund af deres personlige egenskaber og kompetencer under hensyn til bestyrelsens samlede kompetencer, og under hensyntagen til mangfoldighed i relation til bl.a. erhvervs- og uddelingserfaring, alder og køn.

Fondens bestyrelsesmedlemmer er følgende:

Christian Herskind Jørgensen, formand.

Mand, født 1961.

Indtrådt i bestyrelsen 11. november 2015 for en 4-årig valgperiode.

Medlemmet anses som uafhængigt.

Andre ledelseshverv:

Medlem af direktionen i :Refshaleøens Ejendomsselskab A/S (adm.), Herskind Venture Capital ApS (adm.), Frederik2 ApS, Refshaleøen Holding A/S, Ejendomsselskabet Helsingør-Århus ApS.

Formand for bestyrelsen i: Mannaz A/S, Pihl & Søn A/S.

Bestyrelsesmedlem i: LM Byg ApS, Orbicon A/S, Associated Danish Ports A/S, Fonden Peder Skram, Nordsøenheden, Fonden Danske Ingeniørers efteruddannelse, SU Misura A/S, SKAKO A/S, SKAKO Vibration A/S, SKAKO Concrete A/S, Labflex A/S, Taulov Dryport A/S.

Honorar modtaget i året: 40 t.kr.

Otto Bjørn Christiansen

Mand, født 1957.

Indtrådt i bestyrelsen 11. november 2015 for en 4-årig valgperiode.

Medlemmet anses som uafhængigt.

Andre ledelseshverv: Ingen.

Honorar modtaget i året: 20 t.kr.

Conny Wagner Christophersen

Kvinde, født i 1964.

Indtrådt i bestyrelsen 11. november 2015 for en 4-årig valgperiode.

Medlemmet anses som uafhængigt.

Andre ledelseshverv: Ingen.

Honorar modtaget i året: 20 t.kr.

Ledelsesberetning

Erik Buus Lyngsø

Mand, født i 1950.

Indtrådt i bestyrelsen 11. november 2015 for en 4-årig valgperiode.

Medlemmet anses som uafhængigt.

Andre ledelseshverv:

Formand for bestyrelsen i: Autoriseret Fysioterapeut Gentofte Fysioterapi ApS, JJ Fysioterapi Holding ApS, Danske Bank Lyngbys Fond.

Bestyrelsesmedlem i: Filmstationen A/S.

Honorar modtaget i året: 20 t.kr.

Lars Ingemann seeberg

Mand, født i 1949.

Indtrådt i bestyrelsen 11. november 2015 for en 4-årig valgperiode.

Medlemmet anses som uafhængigt.

Andre ledelseshverv:

Formand for Statens Kunstfonds Projektstøtteudvalg for Scenekunst.

Honorar modtaget i året: 20 t.kr.

Usikkerhed vedrørende indregning og måling

Det samlede byggeri er er budgetteret til maksimalt at koste 91,3 mio. kr. og er delvist finansieret med donationer fra fonde mv. på i alt 40,2 mio. kr. En forudsætning for indregning af projektet som et anlægsaktiv er, at fonden forventer at anlægget kan generere fremtidige indtægter, der mindst svarer til den samlede anskaffelse sum på forventeligt op til 91,3 mio. kr. Det er således en forudsætning for indregningen af projektet som et anlægsaktiv, at anlægget i driftsperioden kan generere nettoindtægter for den resterende del af anskaffelse summen, der ikke er finansieret af donationer.

Det er fondens vurdering, at anlægget vil være i stand til at generere tilstrækkelige indtægter i driftsperioden. Fonden bygger denne vurdering på en businesscase, bl.a. indeholdende beregning af den forventede driftslikviditet i driftsperioden. Der henvises til note 1 for en nærmere beskrivelse af de væsentligste forudsætninger for fondens vurdering.

Redegørelse for fondsledelse

I henhold til §60 i Lov om erhvervsdrivende fonde skal fondens bestyrelse tage stilling til komiteen for god fondsledelses anbefalinger efter følg eller forklar princippet. Fondens bestyrelse har gennemgået og taget stilling til hver enkelt anbefaling, som angivet nedenfor.

Ledelsesberetning

Nr. 1.1: Det anbefales, at bestyrelsen vedtager retningslinjer for ekstern kommunikation, herunder hvem, der kan, og skal udtale sig til offentligheden på den erhvervsdrivende fonds vegne, og om hvilke forhold. Retningslinjerne skal imødekomme behovet for åbenhed og interessenternes behov og mulighed for at opnå relevant opdateret information om fondens forhold.

Fonden følger anbefalingen

Nr. 2.1.1: Det anbefales, at bestyrelsen med henblik på at sikre den erhvervsdrivende fonds virke i overensstemmelse med fondens formål og interesser mindst en gang årligt tager stilling til fondens overordnede strategi og uddelingspolitik med udgangspunkt i vedtægten.

Fonden følger anbefalingen

Nr. 2.2.1: Det anbefales, at bestyrelsesformanden organiserer, indkalder og leder bestyrelsesmøderne med henblik på at sikre et effektivt bestyrelsesarbejde og skabe de bedst mulige forudsætninger for bestyrelsesmedlemmernes arbejde enkeltvis og samlet.

Fonden følger anbefalingen.

Nr. 2.2.2: Det anbefales, at hvis bestyrelsen – ud over formandshvervet – undtagelsesvis anmoder bestyrelsesformanden om at udføre særlige driftsopgaver for den erhvervsdrivende fond, bør der foreligge en bestyrelsesbeslutning, der sikrer, at bestyrelsen bevarer den uafhængige overordnede ledelse og kontrolfunktion. Der bør sikres en forsvarlig arbejdsdeling mellem formanden, næstformanden, den øvrige bestyrelse og en eventuel direktion.

Fonden følger anbefalingen.

Nr. 2.3.1: Det anbefales, at bestyrelsen løbende vurderer og fastlægger, hvilke kompetencer bestyrelsen skal råde over for bedst muligt at kunne udføre de opgaver, der påhviler bestyrelsen.

Fonden følger anbefalingen.

Nr. 2.3.2: Det anbefales, at bestyrelsen med respekt af en eventuel udpegningsret i vedtægten sikrer en struktureret, grundig og gennemskuelig proces for udvælgelse og indstilling af kandidater til bestyrelsen.

Fonden følger anbefalingen.

Ledelsesberetning

Nr. 2.3.3: Det anbefales, at bestyrelsesmedlemmer udpeges på baggrund af deres personlige egenskaber og kompetencer under hensyn til bestyrelsens samlede kompetencer, samt at der ved sammensætning og indstilling af nye bestyrelsesmedlemmer tages hensyn til behovet for fornyelse – sammenholdt med behovet for kontinuitet – og til behovet for mangfoldighed i relation til bl.a. erhvervs- og uddelingserfaring, alder og køn.

Fonden følger anbefalingen.

Nr. 2.3.4: Det anbefales, at der årligt i ledelsesberetningen, og på den erhvervsdrivende fonds eventuelle hjemmeside, redegøres for sammensætningen af bestyrelsen, herunder for mangfoldighed, samt at der gives følgende oplysninger om hvert af bestyrelsens medlemmer:

- den pågældendes navn og stilling,
- den pågældendes alder og køn,
- dato for indtræden i bestyrelsen, hvorvidt genvalg af medlemmet har fundet sted, og udløb af den aktuelle valgperiode,
- medlemmets eventuelle særlige kompetencer,
- den pågældendes øvrige ledelseshverv, herunder poster i direktioner, bestyrelser og tilsynsråd, inklusive ledelsesudvalg, i danske og udenlandske fonde, virksomheder, institutioner samt krævende organisationsopgaver,
- hvilke medlemmer, der er udpeget af myndigheder/tilskudsyder m.v., og
- om medlemmet anses for uafhængigt.

Fonden følger anbefalingen.

Nr. 2.3.5: Det anbefales, at flertallet af bestyrelsesmedlemmerne i den erhvervsdrivende fond ikke samtidig er medlemmer af bestyrelsen eller direktionen i fondens dattervirksomhed(-er), medmindre der er tale om et helejet egentligt holdingselskab.

Fonden følger anbefalingen. Fonden har ingen dattervirksomheder.

Nr. 2.4.1: Det anbefales, at en passende del af bestyrelsens medlemmer er uafhængige.

Består bestyrelsen (eksklusiv medarbejdervalgte medlemmer) af op til fire medlemmer, bør mindst ét medlem være uafhængigt. Består bestyrelsen af mellem fem til otte medlemmer, bør mindst to medlemmer være uafhængige. Består bestyrelsen af ni til elleve medlemmer, bør mindst tre medlemmer være uafhængige og så fremdeles. Et bestyrelsesmedlem anses i denne sammenhæng ikke for uafhængig, hvis den pågældende:

- er, eller inden for de seneste tre år har været, medlem af direktionen eller ledende medarbejder i fonden eller en væsentlig dattervirksomhed eller associeret virksomhed til fonden,
- inden for de seneste fem år har modtaget større vederlag, herunder uddelinger eller andre ydelser, fra fonden/koncernen eller en dattervirksomhed eller associeret virksomhed til fonden i anden egenskab end som medlem af fondens bestyrelse eller direktion,
- inden for det seneste år har haft en væsentlig forretningsrelation (f.eks. personlig eller indirekte som partner eller ansat, aktionær, kunde, leverandør eller ledelsesmedlem i selskaber med tilsvarende forbindelse) med fonden/koncernen eller en dattervirksomhed eller associeret virksomhed til fonden,
- er, eller inden for de seneste tre år har været, ansat eller partner hos ekstern revisor,
- har været medlem af fondens bestyrelse eller direktion i mere end 12 år,

Ledelsesberetning

- er i nær familie med eller på anden måde står personer, som ikke betragtes som uafhængige, særligt nær,
- er stifter eller væsentlig gavegiver, hvis fonden har til formål at yde støtte til disses familie eller andre, som står disse særligt nær, eller
- er ledelsesmedlem i en organisation, en anden fond eller lignende, der modtager eller gentagne gange inden for de seneste fem år har modtaget væsentlige donationer fra fonden.

Fonden følger anbefalingen.

Nr. 2.5.1: Det anbefales, at bestyrelsens medlemmer som minimum udpeges for en periode på to år, og maksimalt for en periode på fire år.

Fonden følger anbefalingen.

Nr. 2.5.2: Det anbefales, at der for medlemmerne af bestyrelsen fastsættes en aldersgrænse, som offentliggøres i ledelsesberetningen eller på fondens hjemmeside.

Fonden følger ikke anbefalingen.

Fonden forklarer:

Fonden følger ikke, idet fonden ikke ønsker at udøve aldersdiskrimination. Fonden vurderer, at den vedtægtsbestemte maksimale udpegningsperiode på 8 år er tilstrækkelig.

Nr. 2.6.1: Det anbefales, at bestyrelsen fastlægger en evalueringsprocedure, hvor bestyrelsen, formanden og de individuelle medlemmers bidrag og resultater årligt evalueres, og at resultatet drøftes i bestyrelsen.

Fonden følger anbefalingen.

Nr. 2.6.2: Det anbefales, at bestyrelsen én gang årligt evaluerer en eventuel direktion og/eller administrators arbejde og resultater efter forud fastsatte klare kriterier.

Fonden følger anbefalingen.

Nr. 3.1.1: Det anbefales, at medlemmer af bestyrelsen i erhvervsdrivende fonde aflønnes med et fast vederlag, samt at medlemmer af en eventuel direktion aflønnes med et fast vederlag, eventuelt kombineret med bonus, der ikke bør være afhængig af regnskabsmæssige resultater. Vederlaget bør afspejle det arbejde og ansvar, der følger af hvervet.

Fonden følger anbefalingen.

Nr. 3.1.2: Det anbefales, at der i årsregnskabet gives oplysning om det samlede vederlag, hvert medlem af bestyrelsen og en eventuel direktion modtager fra den erhvervsdrivende fond og fra andre virksomheder i koncernen. Endvidere bør der oplyses om eventuelle andre vederlag som bestyrelsesmedlemmer, bortset fra

Ledelsesberetning

medarbejderrepræsentanter i bestyrelsen, modtager for varetagelsen af opgaver for fonden, dattervirksomheder af fonden eller tilknyttede virksomheder til fonden.

Fonden følger anbefalingen.

Redegørelse for uddelingspolitik

Da fonden er i en etableringsfase har fonden ikke vedtaget en uddelingspolitik.

Begivenheder efter balancedagen

I to dage i vinterferien 2019 blev de tre nederste skipiste åbnet for offentligheden. Formålet var at afprøve de mange installationer i større skala. Reaktionen fra besøgerne var meget positive. De to dage gav værdifuldt input til anlæggets operatør om hvad man skal forberede og justere, før anlægget åbnes fuldt op for offentligheden.

Med den nuværende tidsplan forventes anlægsarbejderne at være færdige inden sommer 2019.

Herudover skal de sidste myndighedsgodkendelser falde på plads. For Fonden handler det bl.a. om at få skiliften godkendt af Sikkerhedsstyrelsen (jf. EU's tovbanedirektiv) og at få udarbejdet en tilsynsbog for det fulde anlæg (der også inkluderer klatrevæggen).

De sidste myndighedsgodkendelser for energianlægget forventes at være på plads senest den 22. juli men der knytter sig en usikkerhed til den endelige dato, der både kan rykkes frem og tilbage i tid. Dermed vurderer Fonden og ARC, at der er en risiko for, at anlægget først kan åbne efter sommerferien.

Fonden Amager Bakke fik endelig sin første hjemmeside: www.fondenab.dk. Projektets Facebook-side vil dog stadig blive brugt som primær kanal til løbende opdateringer om fremdrift og vigtige begivenheder.

Der er ikke indtruffet begivenheder efter statusdagen, som kan have væsentlig indvirkning på årsrapporten for 2018.

Resultatopgørelse for 2018

	<u>Note</u>	<u>2018</u> <u>kr.</u>	<u>2017</u> <u>kr.</u>
Arbejde udført for egen regning og opført under aktiver		971.537	1.012.085
Andre driftsindtægter		460.242	272.618
Andre eksterne omkostninger		<u>(92.083)</u>	<u>(63.843)</u>
Bruttoresultat		1.339.696	1.220.860
Personaleomkostninger	2	<u>(1.199.485)</u>	<u>(1.244.539)</u>
Driftsresultat		140.211	(23.679)
Andre finansielle indtægter		<u>(140.211)</u>	<u>23.679</u>
Årets resultat		<u>0</u>	<u>0</u>
Forslag til resultatdisponering			
Overført resultat		<u>0</u>	<u>0</u>
		<u>0</u>	<u>0</u>

Balance pr. 31.12.2018

	<u>Note</u>	<u>2018</u> <u>kr.</u>	<u>2017</u> <u>kr.</u>
Materielle anlægsaktiver under udførelse		62.228.166	19.828.683
Materielle anlægsaktiver	3	62.228.166	19.828.683
 Anlægsaktiver		 62.228.166	 19.828.683
 Andre tilgodehavender		5.139.231	1.251.317
Tilgodehavender		5.139.231	1.251.317
 Likvide beholdninger		 26.129.954	 50.968.361
 Omsætningsaktiver		 31.269.185	 52.219.678
 Aktiver		 93.497.351	 72.048.361

Balance pr. 31.12.2018

	<u>Note</u>	<u>2018</u> <u>kr.</u>	<u>2017</u> <u>kr.</u>
Virksomhedskapital		300.000	300.000
Egenkapital		300.000	300.000
Ansvarlig lånekapital	4	51.105.000	42.200.000
Langfristede gældsforpligtelser		51.105.000	42.200.000
Leverandører af varer og tjenesteydelser		10.326.292	2.350.222
Anden gæld		307.808	529.646
Periodeafgrænsningsposter	5	31.458.251	26.668.493
Kortfristede gældsforpligtelser		42.092.351	29.548.361
Gældsforpligtelser		93.197.351	71.748.361
Passiver		93.497.351	72.048.361
Usikkerhed ved indregning og måling	1		
Ikke-indregnede leje- og leasingforpligtelser	6		
Eventualaktiver	7		
Pantsætninger og sikkerhedsstillelser	8		
Nærtstående parter i erhvervsdrivende fonde	9		

Egenkapitaloppgørelse for 2018

	Virksom- hedskapital kr.
Egenkapital primo	<u>300.000</u>
Egenkapital ultimo	<u>300.000</u>

Noter

1. Usikkerhed ved indregning og måling

Det samlede byggeri er budgetteret til maksimalt at koste 91,3 mio. kr. og er delvist finansieret med donationer fra fonde mv. på i alt 40,2 mio. kr. En forudsætning for indregning af projektet som et anlægsaktiv er, at fonden forventer at anlægget kan generere fremtidige indtægter, der mindst svarer til den samlede anskaffelsessum på forventeligt op til 91,3 mio. kr. Fonden har opnået tilstrækkelig finansiering til at dække den forventede anskaffelsessum på 91,3 mio. kr. og fonden forventer at byggeriet kan realiseres indenfor denne finansieringsramme.

Det er en forudsætning for indregningen af projektet som et anlægsaktiv, at anlægget i driftsperioden kan generere nettoindtægter for den resterende del af anskaffelsessummen, der ikke er finansieret af donationer, herunder særligt de optagne anlægslån på 51,1 mio. kr.

Det er fondens vurdering, at anlægget vil være i stand til at generere tilstrækkelige indtægter i driftsperioden. Fonden bygger denne vurdering på en businesscase, bl.a. indeholdende beregning af den forventede driftslikviditet i driftsperioden.

Da anlægget endnu ikke er opført og taget i brug er der naturligvis en betydelig risiko knyttet til de forudsætninger som indgår i fondens beregninger. De væsentligste forudsætninger i beregningerne er følgende:

- At den samlede anlægssum kan holdes indenfor de budgetterede 91,3 mio. kr.
- At reinvesteringer i driftsperioden til vedligeholdelse af væsentlige sliddele på anlægget kan holdes indenfor 20 mio. kr. (primært skibelægning og indendørs faciliteter).
- At fonden kan opnå en årlig forpagtningsafgift i størrelsesordenen 2,9 mio. kr. baseret på forventninger om en forpagtningsafgift på 30% af aktiviteter og 5% af cafesalg mv. i henhold til den indgåede aftale.
- At de budgetterede besøgstal for aktiviteterne kan realiseres.

	2018	2017
	kr.	kr.
2. Personaleomkostninger		
Gager og lønninger	1.086.122	1.137.908
Pensioner	113.363	106.631
	1.199.485	1.244.539
Antal ansatte pr. balancedagen	1	1
Gennemsnitligt antal fuldtidsansatte medarbejdere	1	1

Noter

	Ledelses- vederlag 2018 kr.	Ledelses- vederlag 2017 kr.
Direktion	1.022.249	959.494
Bestyrelse	120.000	120.000
	1.142.249	1.079.494
		Materielle anlægs- aktiver under udførelse kr.
3. Materielle anlægsaktiver		
Kostpris primo		19.828.683
Tilgange		42.399.483
Kostpris ultimo		62.228.166
Regnskabsmæssig værdi ultimo		62.228.166

I årets tilgang indgår andel i fondens egne lønomkostninger med 971 t.kr. (2017: 1.012 t.kr.)

Det samlede byggeri er budgetteret til maksimalt at koste 91,3 mio. kr. og er delvist finansieret med donationer fra fonde mv. på i alt 40,2 mio. kr. En forudsætning for indregning af projektet som et anlægsaktiv er, at fonden forventer at anlægget kan generere fremtidige indtægter, der mindst svarer til den samlede anskaffelse sum på forventeligt op til 91,3 mio. kr. Det er således en forudsætning for indregningen af projektet som et anlægsaktiv, at anlægget i driftsperioden kan generere nettoindtægter for den resterende del af anskaffelse summen, der ikke er finansieret af donationer.

Det er fondens vurdering, at anlægget vil være i stand til at generere tilstrækkelige indtægter i driftsperioden. Fonden bygger denne vurdering på en businesscase, bl.a. indeholdende beregning af den forventede driftslikviditet i driftsperioden. Der henvises til note 1 for en nærmere beskrivelse af de væsentligste forudsætninger for fondens vurdering.

4. Ansvarlig lånekapital

Lånene er ydet som ansvarlige lån og træder tilbage for fondens øvrige kreditorer. Lånene henstår afdragsfri i 15 år fra idriftsættelse af projektet. Efter udløbet af den afdragsfrie periode forudsætter afdrag, at periodens frie likviditet fra driften, efter betaling af renter og afdrag, andrager minimum 2,5 mio. kr.

Noter

Rente tilskrives på lånene med 2,5% p.a. tidligst fra 2018. Rentebeløb, der medfører et negativ resultat for fonden, tilskrives ikke i det pågældende år, ud over hvad der kan indeholdes i fondens resultat.

5. Periodeafgrænsningsposter

Periodeafgrænsningsposter omfatter modtagne projekttilskud fra fonde mv. Projekttilskud indregnes i resultatopgørelsen i takt med at fonden afholder etableringsomkostninger og afskrivninger til de formål som tilskuddene er givet.

Fonden har pr. statusdagen modtaget 32.900 t.kr. i tilskud (2016: 27.400 t.kr.), hvoraf 460 t.kr. (201: 273 t.kr.) er indtægtsført i året som andre driftsindtægter.

	2018	2017
	kr.	kr.
6. Ikke-indregnede leje- og leasingforpligtelser		
Forpligtelser i henhold til leje- eller leasingkontrakter med tredjemand frem til udløb	1.400.000	1.400.000

7. Eventualaktiver

Fonden har modtaget tilsagn fra fonde om tilskud til etableringen af skibakken for i alt 40,2 mio. kr., hvoraf fonden har modtaget 5,2 mio. kr. i regnskabsåret (2017: 18,9 mio. kr.)

De resterende 7,2 mio.kr. forventes udbetalt når byggeprojektet er afsluttet.

8. Pantsætninger og sikkerhedsstillelser

Til sikkerhed for kreditkort er oprettet sikringskonto på 35 t.kr.

9. Nærtstående parter i erhvervsdrivende fonde

Transaktioner med nærtstående parter omfatter udbetaling af honorar til bestyrelse og løn til fondens direktør, samt konsulenthonorar til et bestyrelsesmedlem på 20 t.kr. Der henvises i øvrigt til note 2.

Anvendt regnskabspraksis

Regnskabsklasse

Årsrapporten er aflagt i overensstemmelse med årsregnskabslovens bestemmelser for regnskabsklasse B med tilvalg af enkelte bestemmelser for regnskabsklasse C.

Generelt om indregning og måling

Aktiver indregnes i balancen, når det som følge af en tidligere begivenhed er sandsynligt, at fremtidige økonomiske fordele vil tilflyde virksomheden, og aktivets værdi kan måles pålideligt.

Forpligtelser indregnes i balancen, når virksomheden som følge af en tidligere begivenhed har en retlig eller faktisk forpligtelse, og det er sandsynligt, at fremtidige økonomiske fordele vil fragå virksomheden, og forpligtelsens værdi kan måles pålideligt.

Ved første indregning måles aktiver og forpligtelser til kostpris. Måling efter første indregning sker som beskrevet for hver enkelt regnskabspost nedenfor.

Ved indregning og måling tages hensyn til forudsigelige risici og tab, der fremkommer, inden årsrapporten aflægges, og som be- eller afkræfter forhold, der eksisterede på balancedagen.

I resultatopgørelsen indregnes indtægter, i takt med at de indtjenes, mens omkostninger indregnes med de beløb, der vedrører regnskabsåret.

Resultatopgørelsen

Arbejde udført for egen regning og opført under aktiver

Arbejde udført for egen regning og opført under aktiver omfatter personaleomkostninger og andre interne omkostninger, der er afholdt i regnskabsåret og indregnet i kostprisen for egenudviklede immaterielle og materielle anlægsaktiver.

Andre driftsindtægter

Andre driftsindtægter omfatter indtægtsførte donationer fra fonde mv., der indregnes i takt med at fonden afholder omkostninger eller afskrivninger vedrørende de aktiviteter og aktiver, der er ydet tilskud til.

Andre eksterne omkostninger

Andre eksterne omkostninger omfatter omkostninger, der vedrører virksomhedens primære aktiviteter, herunder lokaleomkostninger, kontorholdsomkostninger, salgsfremmende omkostninger mv. I posten indgår endvidere nedskrivninger af tilgodehavender indregnet under omsætningsaktiver.

Personaleomkostninger

Personaleomkostninger omfatter løn og gager såvel som omkostninger til social sikring, pensioner o.l. for virksomhedens medarbejdere.

Andre finansielle indtægter

Andre finansielle indtægter består af renteindtægter.

Anvendt regnskabspraksis

Balancen

Materielle anlægsaktiver

Andre anlæg, driftsmateriel og inventar måles til kostpris med fradrag af akkumulerede af- og nedskrivninger. Der afskrives ikke på grunde.

Kostprisen omfatter anskaffelsesprisen, omkostninger direkte tilknyttet anskaffelsen og omkostninger til klargøring af aktivet indtil det tidspunkt, hvor aktivet er klar til at blive taget i brug. For egenfremstillede aktiver omfatter kostprisen direkte og indirekte omkostninger til materialer, komponenter, underleverandører og lønninger.

Indirekte omkostninger i form af indirekte henførbare personaleomkostninger og afskrivninger på immaterielle og materielle anlægsaktiver, der er anvendt i fremstillingsprocessen, indregnes i kostprisen baseret på det medgåede timeforbrug for det enkelte aktiv.

Afskrivningsgrundlaget er kostpris med fradrag af forventet restværdi efter afsluttet brugstid. Der foretages lineære afskrivninger baseret på følgende vurdering af aktivernes forventede brugstider:

Andre anlæg, driftsmateriel og inventar	30 år
---	-------

Forventede brugstider og restværdier revurderes årligt.

Materielle anlægsaktiver nedskrives til genindvindingsværdi, hvis denne er lavere end den regnskabsmæssige værdi.

Tilgodehavender

Tilgodehavender måles til amortiseret kostpris, der sædvanligvis svarer til nominel værdi, med fradrag af nedskrivninger til imødegåelse af forventede tab.

Likvide beholdninger

Likvide beholdninger omfatter kontante beholdninger og bankindeståender.

Andre finansielle forpligtelser

Andre finansielle forpligtelser måles til amortiseret kostpris, der sædvanligvis svarer til nominel værdi.

Periodeafgrænsningsposter

Periodeafgrænsningsposter indregnet under forpligtelser omfatter modtagne donationer til resultatføring i efterfølgende regnskabsår, i takt med at fonden afholder omkostninger eller afskrivninger vedrørende de aktiviteter og aktiver, der er ydet tilskud til. Periodeafgrænsningsposter måles til kostpris.