

## LAC Holding ApS

Vermlandsgade 2  
2300 København S

CVR-nr. 37 20 25 09

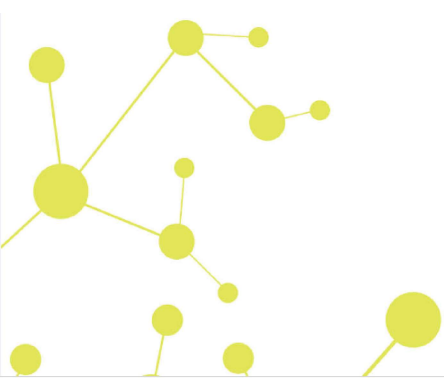
### Årsrapport for 2021

(6. regnskabsår)

Årsrapporten er fremlagt og godkendt på selskabets ordinære generalforsamling den 30. juni 2022

---

Lars Agersted Carlsen  
dirigent



## Indholdsfortegnelse

	<b>Side</b>
<b>Påtegninger</b>	
Ledelsespåtegning	1
Den uafhængige revisors revisionspåtegning	2
<b>Ledelsesberetning</b>	
Selskabsoplysninger	5
Ledelsesberetning	6
<b>Årsregnskab</b>	
Anvendt regnskabspraksis	7
Resultatopgørelse	10
Balance	11
Egenkapitalopgørelse	13
Noter	14

## Ledelsespåtegning

Direktionen har dags dato behandlet og godkendt årsrapporten for regnskabsåret 1. januar - 31. december 2021 for LAC Holding ApS.

Årsrapporten aflægges i overensstemmelse med årsregnskabsloven.

Det er min opfattelse, at årsregnskabet giver et retvisende billede af selskabets aktiver, passiver og finansielle stilling pr. 31. december 2021 og resultatet af selskabets aktiviteter for regnskabsåret 1. januar - 31. december 2021.

Ledelsesberetningen indeholder efter min opfattelse en retvisende redegørelse for de forhold, beretningen omhandler.

Årsrapporten indstilles til generalforsamlingens godkendelse.

København, den 29. juni 2022

### Direktion

Lars Agersted Carlsen  
direktør

## Den uafhængige revisors revisionspåtegning

### *Til kapitalejeren i LAC Holding ApS*

#### **Konklusion**

Vi har revideret årsregnskabet for LAC Holding ApS for regnskabsåret 1. januar - 31. december 2021, der omfatter resultatopgørelse, balance, egenkapitalopgørelse, noter og anvendt regnskabspraksis. Årsregnskabet udarbejdes efter årsregnskabsloven.

Det er vor opfattelse, at årsregnskabet giver et retvisende billede af selskabets aktiver, passiver og finansielle stilling pr. 31. december 2021 samt af resultatet af selskabets aktiviteter for regnskabsåret 1. januar - 31. december 2021 i overensstemmelse med årsregnskabsloven.

#### **Grundlag for konklusion**

Vi har udført vor revision i overensstemmelse med internationale standarder om revision og de yderligere krav, der er gældende i Danmark. Vort ansvar ifølge disse standarder og krav er nærmere beskrevet i revisionspåtegningens afsnit "Revisors ansvar for revisionen af årsregnskabet". Vi er uafhængige af selskabet i overensstemmelse med International Ethics Standards Board for Accountants' internationale retningslinjer for revisoreres etiske adfærd (IESBA's Code) og de yderligere etiske krav, der er gældende i Danmark, ligesom vi har opfyldt vore øvrige etiske forpligtelser i henhold til disse krav og IESBA Code. Det er vor opfattelse, at det opnåede revisionsbevis er tilstrækkeligt og egnet som grundlag for vor konklusion.

#### **Fremhævelse af forhold vedrørende revisionen**

Vi henleder opmærksomheden på årsregnskabets note 1. Det fremgår heraf at selskabets tilknyttede virksomhed har været påvirket af Covid-19 virusen, restriktioner og nedlukning af Danmark og at den tilknyttede virksomhed er afhængig af likviditetstilførsel det kommende år. Ledelsen i den tilknyttede virksomhed har udarbejdet budget for 2022 der udviser forventning om et positiv resultat, og selskabets nye investorer hos den tilknyttede virksomhed har oplyst at de har til hensigt at ville støtte den tilknyttede virksomhed gennem 2022. Ledelsen i den tilknyttede virksomhed har derfor aflagt den tilknyttede virksomheds regnskab efter principperne om going concern. På baggrund heraf er det således ledelsens vurdering, at der er en begrænset risiko for at selskabets kautionsforpligtelse overfor den tilknyttede virksomhed bliver aktuel, jf. note 4, og ledelsen har derfor aflagt regnskabet efter principperne om going concern. Vores konklusion er ikke modificeret vedrørende dette forhold.

#### **Ledelsens ansvar for årsregnskabet**

Ledelsen har ansvaret for udarbejdelsen af et årsregnskab, der giver et retvisende billede i overensstemmelse med årsregnskabsloven. Ledelsen har endvidere ansvaret for den interne kontrol, som ledelsen anser for nødvendig for at udarbejde et årsregnskab uden væsentlig fejlinformation, uanset om denne skyldes besvigelser eller fejl.

Ved udarbejdelsen af årsregnskabet er ledelsen ansvarlig for at vurdere selskabets evne til at fortsætte driften, at oplyse om forhold vedrørende fortsat drift, hvor dette er relevant, samt at udarbejde årsregnskabet på grundlag af regnskabsprincippet om fortsat drift, medmindre ledelsen enten har til hensigt at likvidere selskabet, indstille driften eller ikke har andet realistisk alternativ end at gøre dette.

## Den uafhængige revisors revisionspåtegning

### Revisors ansvar for revisionen af årsregnskabet

Vort mål er at opnå høj grad af sikkerhed for, om årsregnskabet som helhed er uden væsentlig fejlinformation, uanset om denne skyldes besvigelser eller fejl, og at afgive en revisionspåtegning med en konklusion. Høj grad af sikkerhed er et højt niveau af sikkerhed, men er ikke en garanti for, at en revision, der udføres i overensstemmelse med internationale standarder om revision og de yderligere krav, der er gældende i Danmark, altid vil afdække væsentlig fejlinformation, når sådan findes. Fejlinformationer kan opstå som følge af besvigelser eller fejl og kan betragtes som væsentlige, hvis det med rimelighed kan forventes, at de enkeltvis eller samlet har indflydelse på de økonomiske beslutninger, som regnskabsbrugerne træffer på grundlag af årsregnskabet.

Som led i en revision, der udføres i overensstemmelse med internationale standarder om revision og de yderligere krav, der er gældende i Danmark, foretager vi faglige vurderinger og opretholder professionel skepsis under revisionen. Herudover:

- Identificerer og vurderer vi risikoen for væsentlig fejlinformation i årsregnskabet, uanset om denne skyldes besvigelser eller fejl, udformer og udfører revisionshandlinger som reaktion på disse risici samt opnår revisionsbevis, der er tilstrækkeligt og egnet til at danne grundlag for vor konklusion. Risikoen for ikke at opdage væsentlig fejlinformation forårsaget af besvigelser er højere end ved væsentlig fejlinformation forårsaget af fejl, idet besvigelser kan omfatte sammensværgelser, dokumentfalsk, bevidste udeladelser, vildledning eller tilsidesættelse af intern kontrol.
- Opnår vi forståelse af den interne kontrol med relevans for revisionen for at kunne udforme revisionshandlinger, der er passende efter omstændighederne, men ikke for at kunne udtrykke en konklusion om effektiviteten af selskabets interne kontrol.
- Tager vi stilling til, om den regnskabspraksis, som er anvendt af ledelsen, er passende, samt om de regnskabsmæssige skøn og tilknyttede oplysninger, som ledelsen har udarbejdet, er rimelige.
- Konkluderer vi, om ledelsens udarbejdelse af årsregnskabet på grundlag af regnskabsprincippet om fortsat drift er passende, samt om der på grundlag af det opnåede revisionsbevis er væsentlig usikkerhed forbundet med begivenheder eller forhold, der kan skabe betydelig tvivl om selskabets evne til at fortsætte driften. Hvis vi konkluderer, at der er en væsentlig usikkerhed, skal vi i vor revisionspåtegning gøre opmærksom på oplysninger herom i årsregnskabet eller, hvis sådanne oplysninger ikke er tilstrækkelige, modificere vor konklusion. Vor konklusioner er baseret på det revisionsbevis, der er opnået frem til datoen for vor revisionspåtegning. Fremtidige begivenheder eller forhold kan dog medføre, at selskabet ikke længere kan fortsætte driften.
- Tager vi stilling til den samlede præsentation, struktur og indhold af årsregnskabet, herunder noteoplysningerne, samt om årsregnskabet afspejler de underliggende transaktioner og begivenheder på en sådan måde, at der gives et retvisende billede heraf.

Vi kommunikerer med den øverste ledelse om blandt andet det planlagte omfang og den tidsmæssige placering af revisionen samt betydelige revisionsmæssige observationer, herunder eventuelle betydelige mangler i intern kontrol, som vi identificerer under revisionen.

## Den uafhængige revisors revisionspåtegning

### Udtalelse om ledelsesberetningen

Ledelsen er ansvarlig for ledelsesberetningen.

Vor konklusion om årsregnskabet omfatter ikke ledelsesberetningen, og vi udtrykker ingen form for konklusion med sikkerhed om ledelsesberetningen.

I tilknytning til vor revision af årsregnskabet er det vort ansvar at læse ledelsesberetningen og i den forbindelse overveje, om ledelsesberetningen er væsentligt inkonsistent med årsregnskabet eller vor viden opnået ved revisionen eller på anden måde synes at indeholde væsentlig fejlinformation.

Vort ansvar er derudover at overveje, om ledelsesberetningen indeholder krævede oplysninger i henhold til årsregnskabsloven.

Baseret på det udførte arbejde er det vor opfattelse, at ledelsesberetningen er i overensstemmelse med årsregnskabet og er udarbejdet i overensstemmelse med årsregnskabslovens krav. Vi har ikke fundet væsentlig fejlinformation i ledelsesberetningen.

Greve, den 29. juni 2022

Global Revision ApS  
Registreret revisionsanpartsselskab  
CVR-nr. 28 12 17 17

Henrik Johansen  
Registreret revisor  
MNE-nr. mne17515

## Selskabsoplysninger

### Selskabet

LAC Holding ApS  
Vermlandsgade 2  
2300 København S

CVR-nr.: 37 20 25 09

Regnskabsperiode: 1. januar - 31. december 2021

Hjemsted: København

### Direktion

Lars Agersted Carlsen, direktør

### Revision

Global Revision ApS  
Registreret revisionsanpartsselskab  
Greve Strandvej 9  
2670 Greve

## Ledelsesberetning

### Selskabets væsentligste aktiviteter

Selskabets formål er at investere og besiddelse af kapitalandele i andre selskaber samt hermed beslægtet virksomhed.

### Udviklingen i aktiviteter og økonomiske forhold

Selskabets resultatopgørelse for 2021 udviser et underskud på kr. 1.579.768, og selskabets balance pr. 31. december 2021 udviser en negativ egenkapital på kr. 2.063.277.

Selskabets tilknyttede virksomhed er i gang med endnu en tilpasning til markedssituationen og der vil derfor i den kommende tid fortsat være behov for tilførsel af likviditet til den tilknyttede virksomhed indtil markedet er stabiliseret og virksomhedens strategiske planer om markedsudvidelser mv. kan realiseres.

Ledelsen i den tilknyttede virksomhed har udarbejdet budget for 2022 der udviser forventning om et positiv resultat, og selskabets nye investorer hos den tilknyttede virksomhed har oplyst at de har til hensigt at ville støtte den tilknyttede virksomhed gennem 2022. Ledelsen i den tilknyttede virksomhed har derfor aflagt den tilknyttede virksomheds regnskab efter principperne om going concern.

På baggrund heraf er det således ledelsens vurdering, at der er en begrænset risiko for at selskabets kautionsforpligtelse overfor den tilknyttede virksomhed bliver aktuel, jf. note 4, og ledelsen har derfor aflagt regnskabet efter principperne om going concern.

### Betydningsfulde hændelser, som er indtruffet efter regnskabsårets afslutning

Der er efter regnskabsårets afslutning ikke indtruffet begivenheder, som væsentligt vil kunne påvirke selskabets finansielle stilling.



## Anvendt regnskabspraksis

Årsrapporten for LAC Holding ApS for 2021 er aflagt i overensstemmelse med årsregnskabslovens bestemmelser for virksomheder i regnskabsklasse B.

Den anvendte regnskabspraksis er uændret i forhold til sidste år.

Årsrapporten for 2021 er aflagt i kr.

### Generelt om indregning og måling

I resultatopgørelsen indregnes indtægter i takt med, at de indtjenes. Herudover indregnes værdireguleringer af finansielle aktiver og forpligtelser. I resultatopgørelsen indregnes ligeledes alle omkostninger, herunder afskrivninger og nedskrivninger.

Aktiver indregnes i balancen, når det er sandsynligt, at fremtidige økonomiske fordele vil tilflyde selskabet, og aktivets værdi kan måles pålideligt.

Forpligtelser indregnes i balancen, når det er sandsynligt, at fremtidige økonomiske fordele vil fragå selskabet, og forpligtelsens værdi kan måles pålideligt.

Ved første indregning måles aktiver og forpligtelser til kostpris. Efterfølgende måles aktiver og forpligtelser som beskrevet for hver enkelt regnskabspost nedenfor.

Visse finansielle aktiver og forpligtelser måles til amortiseret kostpris, hvorved der indregnes en konstant effektiv rente over løbetiden. Amortiseret kostpris opgøres som oprindelig kostpris med fradrag af eventuelle afdrag samt tillæg/fradrag af den akkumulerede amortisering af forskellen mellem kostpris og nominelt beløb.

Ved indregning og måling tages hensyn til forudsigelige tab og risici, der fremkommer, inden årsrapporten aflægges, og som be- eller afkræfter forhold, der eksisterede på balancedagen.

## Resultatopgørelsen

### Bruttotab

Selskabet anvender bestemmelsen i årsregnskabslovens § 32, hvorefter selskabets omsætning ikke er oplyst.

Bruttotab er et sammendrag af nettoomsætning og andre eksterne omkostninger.

### Nettoomsætning

Nettoomsætningen måles til dagsværdien af det aftalte vederlag ekskl. moms og afgifter opkrævet på vegne af tredjepart. Alle former for afgivne rabatter er fratrukket i nettoomsætningen.

### Andre eksterne omkostninger

Andre eksterne omkostninger omfatter omkostninger administration mv.

## Anvendt regnskabspraksis

### Finansielle indtægter og omkostninger

Finansielle indtægter og omkostninger indregnes i resultatopgørelsen med de beløb, der vedrører regnskabsåret. Finansielle poster omfatter renteindtægter og -omkostninger, realiserede kursgevinster ved efterangivelse af gæld mv.

### Resultat af kapitalandele i dattervirksomheder

I virksomhedens resultatopgørelse indregnes den forholdsmæssige andel af de enkelte dattervirksomheders resultat efter skat efter fuld eliminering af intern avance/tab.

### Skat af årets resultat

Virksomheden er omfattet af de danske regler om tvungen sambeskatning.

Virksomheden er administrationsselskab for sambeskatningen og afregner som følge heraf alle betalinger af selskabsskat med skattemyndighederne.

Årets skat, som består af årets aktuelle selskabsskat og ændring i udskudt skat, indregnes i resultatopgørelsen med den del, der kan henføres til årets resultat, og direkte i egenkapitalen med den del, der kan henføres til posteringer direkte i egenkapitalen.

## Balancen

### Kapitalandele i dattervirksomheder

Kapitalandele i dattervirksomheder måles til den forholdsmæssige andel af virksomhedernes indre værdi opgjort efter koncernens regnskabspraksis med fradrag eller tillæg af urealiserede koncerninterne avancer og tab og med tillæg af resterende merværdier og positiv goodwill opgjort efter overtagelsesmetoden.

Kapitalandele i dattervirksomheder med regnskabsmæssig negativ indre værdi måles til kr. 0, og et eventuelt tilgodehavende hos disse virksomheder nedskrives, i det omfang tilgodehavendet er uerholdeligt. I det omfang moder-virksomheden har en retlig eller faktisk forpligtelse til at dække en underbalance, der overstiger tilgodehavendet, indregnes det resterende beløb under hensatte forpligtelser.

Nettoopskrivning af kapitalandele i dattervirksomheder bindes som reserve for nettoopskrivning efter den indre værdis metode under egenkapitalen, i det omfang den regnskabsmæssige værdi overstiger kostprisen. Udbytter fra dattervirksomheder, der forventes vedtaget inden godkendelsen af årsrapporten for LAC Holding ApS, bindes ikke på opskrivningsreserven.

### Tilgodehavender

Tilgodehavender måles til amortiseret kostpris, hvilket sædvanligvis svarer til nominel værdi. Værdien reduceres med nedskrivning til imødegåelse af forvende tab.

### Selskabsskat og udskudt skat

LAC Holding ApS hæfter som administrationsselskab for dattervirksomhedernes selskabsskatter over for skattemyndighederne.

## Anvendt regnskabspraksis

### Gældsforpligtelser

Gældsforpligtelser, som omfatter gæld til leverandører, tilknyttede virksomheder samt anden gæld, måles til amortiseret kostpris, hvilket sædvanligvis svarer til nominal værdi.

## Resultatopgørelse 1. januar - 31. december

	<u>Note</u>	<u>2021</u> kr.	<u>2020</u> kr.
<b>Bruttotab</b>		<b>-21.823</b>	<b>-11.098</b>
Indtægter af kapitalandele i tilknyttede virksomheder		-1.557.897	-1.148.496
Finansielle indtægter		0	600.123
Finansielle omkostninger		-48	0
<b>Resultat før skat</b>		<b>-1.579.768</b>	<b>-559.471</b>
Skat af årets resultat	2	0	-129.580
<b>Årets resultat</b>		<b><u>-1.579.768</u></b>	<b><u>-689.051</u></b>
<b>Forslag til resultatdisponering</b>			
Reserve for nettoopskrivning efter den indre værdis metode		0	-810.390
Overført til reserve for iværksætterselskaber		39.000	39.000
Overført resultat		-1.618.768	82.339
		<b><u>-1.579.768</u></b>	<b><u>-689.051</u></b>

## Balance 31. december

	<u>Note</u>	<u>2021</u> kr.	<u>2020</u> kr.
<b>Aktiver</b>			
Kapitalandele i tilknyttede virksomheder	3	<u>0</u>	<u>442.270</u>
<b>Finansielle anlægsaktiver</b>		<u>0</u>	<u>442.270</u>
<b>Anlægsaktiver i alt</b>		<u>0</u>	<u>442.270</u>
Tilgodehavender hos tilknyttede virksomheder		<u>0</u>	<u>17.814</u>
<b>Tilgodehavender</b>		<u>0</u>	<u>17.814</u>
<b>Likvide beholdninger</b>		<u>0</u>	<u>30.170</u>
<b>Omsætningsaktiver i alt</b>		<u>0</u>	<u>47.984</u>
<b>Aktiver i alt</b>		<u><u>0</u></u>	<u><u>490.254</u></u>

## Balance 31. december

	<u>Note</u>	<u>2021</u>	<u>2020</u>
		kr.	kr.
<b>Passiver</b>			
Virksomhedskapital		40.000	1.000
Reserve for iværksætterselskab		0	39.000
Overført resultat		<u>-2.103.277</u>	<u>-523.509</u>
<b>Egenkapital</b>		<b><u>-2.063.277</u></b>	<b><u>-483.509</u></b>
Hensættelser vedrørende kapitalandele i tilknyttede virksomheder		<u>1.115.627</u>	<u>0</u>
<b>Hensatte forpligtelser i alt</b>		<b><u>1.115.627</u></b>	<b><u>0</u></b>
Banker		851	0
Leverandører af varer og tjenesteydelser		25.975	15.250
Gæld til tilknyttede virksomheder		75.560	0
Selskabsskat		0	129.580
Anden gæld		<u>845.264</u>	<u>828.933</u>
<b>Kortfristede gældsforpligtelser</b>		<b><u>947.650</u></b>	<b><u>973.763</u></b>
<b>Gældsforpligtelser i alt</b>		<b><u>947.650</u></b>	<b><u>973.763</u></b>
<b>Passiver i alt</b>		<b><u><u>0</u></u></b>	<b><u><u>490.254</u></u></b>

## Egenkapitaloppgørelse

	Virksomhedskapital	Reserve for iværksættelseskab	Overført resultat	I alt
Egenkapital 1. januar 2021	1.000	39.000	-484.509	-444.509
Kapitalforhøjelse	39.000	-39.000	0	0
Årets resultat	0	0	-1.618.768	-1.618.768
<b>Egenkapital 31. december 2021</b>	<b>40.000</b>	<b>0</b>	<b>-2.103.277</b>	<b>-2.063.277</b>

## Noter

### 1 Usikkerhed om fortsat drift (going concern)

Selskabets tilknyttede virksomhed har i regnskabsåret 2021 været ramt af restriktioner hvilket blandt andet har betydet en væsentlig nedgang i aktivitet og omsætning i forhold til det forventede.

Driften hos den tilknyttede virksomhed er som følge af de udefrakommende omstændigheder finansieringskrævende i den kommende tid. Ledelsen i den tilknyttede virksomhed har udarbejdet budget for 2022 der udviser forventning om et positiv resultat, og selskabets nye investorer hos den tilknyttede virksomhed har oplyst at de har til hensigt at ville støtte den tilknyttede virksomhed gennem 2022.

Ledelsen i den tilknyttede virksomhed har derfor aflagt den tilknyttede virksomheds regnskab efter principperne om going concern. På baggrund heraf er det således ledelsens vurdering, at der er en begrænset risiko for at selskabets kautionsforpligtelse overfor den tilknyttede virksomhed bliver aktuel, jf. note 4, og ledelsen har derfor aflagt regnskabet efter principperne om going concern.

### 2 Skat af årets resultat

Årets aktuelle skat

	2021	2020
	kr.	kr.
	0	129.580
	<b>0</b>	<b>129.580</b>

### 3 Kapitalandele i tilknyttede virksomheder

Kostpris 1. januar 2021

780.376

780.376

Afgang i årets løb

-34.415

0

Kostpris 31. december 2021

745.961

780.376

Værdireguleringer 1. januar 2021

-338.106

810.390

Årets resultat

-1.967.607

-1.148.496

Kapitalandele med negativ indre værdi nedskrevet over tilgodehavender

444.125

0

Kapitalandele med negativ indre værdi overført til hensatte forpligtelser

1.115.627

0

Værdireguleringer 31. december 2021

-745.961

-338.106

**Regnskabsmæssig værdi 31. december 2021**

**0**

**442.270**



## Noter

Kapitalandele i tilknyttede virksomheder specificerer sig således:

Navn	Hjemsted	Ejerandel
People Like Us ApS	København	58,78%

### 4 Eventualforpligtelser

Selskabet kautionerer ulimiteret som selvskyldnerkautionist for bankgæld hos den tilknyttede virksomhed på tkr. 1.984.

Der er afgivet ulimiteret selvskyldnerkaution overfor den tilknyttede virksomheds lånearrangement på tkr. 1.000 hos Vækstfonden.

Selskabet har afgivet tilbagetrædelseserklæring overfor Sparekassen Kronjylland vedrørende tilgodehavende hos den tilknyttede virksomhed - aktuelt kr. 0.

Selskabet er som administrationsselskab sambeskattet med øvrige danske tilknyttede virksomheder, og hæfter solidarisk med øvrige sambeskattede selskaber for betaling af selskabsskat samt for kildeskat på udbytter og renter.

### 5 Pantsætninger og sikkerhedsstillelser

Til sikkerhed for den tilknyttede virksomheds lån hos Vækstfonden på tkr. 1.000 er der givet sikkerhed i kapitalandele i den tilknyttede virksomhed.

# PENNEO

Underskrifterne i dette dokument er juridisk bindende. Dokumentet er underskrevet via Penneo™ sikker digital underskrift. Underskrivernes identiteter er blevet registreret, og informationerne er listet herunder.

“Med min underskrift bekræfter jeg indholdet og alle datoer i dette dokument.”

## Lars Agersted Carlsen

Direktør

Serienummer: PID:9208-2002-2-746627745330

IP: 109.58.xxx.xxx

2022-07-04 07:57:07 UTC

NEM ID 

## Henrik Johansen

Registreret revisor

På vegne af: Global Revision ApS

Serienummer: CVR:28121717-RID:1240992020932

IP: 89.221.xxx.xxx

2022-07-04 07:57:43 UTC

NEM ID 

## Lars Agersted Carlsen

Dirigent

Serienummer: PID:9208-2002-2-746627745330

IP: 109.58.xxx.xxx

2022-07-04 08:33:04 UTC

NEM ID 

Penneo dokumentnøgle: NEET2-PO8ZP-Z6F87-U1LZA-EBLE7-LH8J7

Dette dokument er underskrevet digitalt via **Penneo.com**. Signeringsbeviserne i dokumentet er sikret og valideret ved anvendelse af den matematiske hashværdi af det originale dokument. Dokumentet er låst for ændringer og tidsstemplet med et certifikat fra en betroet tredjepart. Alle kryptografiske signeringsbeviser er indlejret i denne PDF, i tilfælde af de skal anvendes til validering i fremtiden.

### Sådan kan du sikre, at dokumentet er originalt

Dette dokument er beskyttet med et Adobe CDS certifikat. Når du åbner dokumentet

i Adobe Reader, kan du se, at dokumentet er certificeret af **Penneo e-signature service** <penneo@penneo.com>. Dette er din garanti for, at indholdet af dokumentet er uændret.

Du har mulighed for at efterprøve de kryptografiske signeringsbeviser indlejret i dokumentet ved at anvende Penneos validator på følgende websted: <https://penneo.com/validate>