

# Årsrapport 2016

Aalborg Energi Holding A/S  
Stigsborg Brygge 5  
9400 Nørresundby  
CVR-nr. 37189170

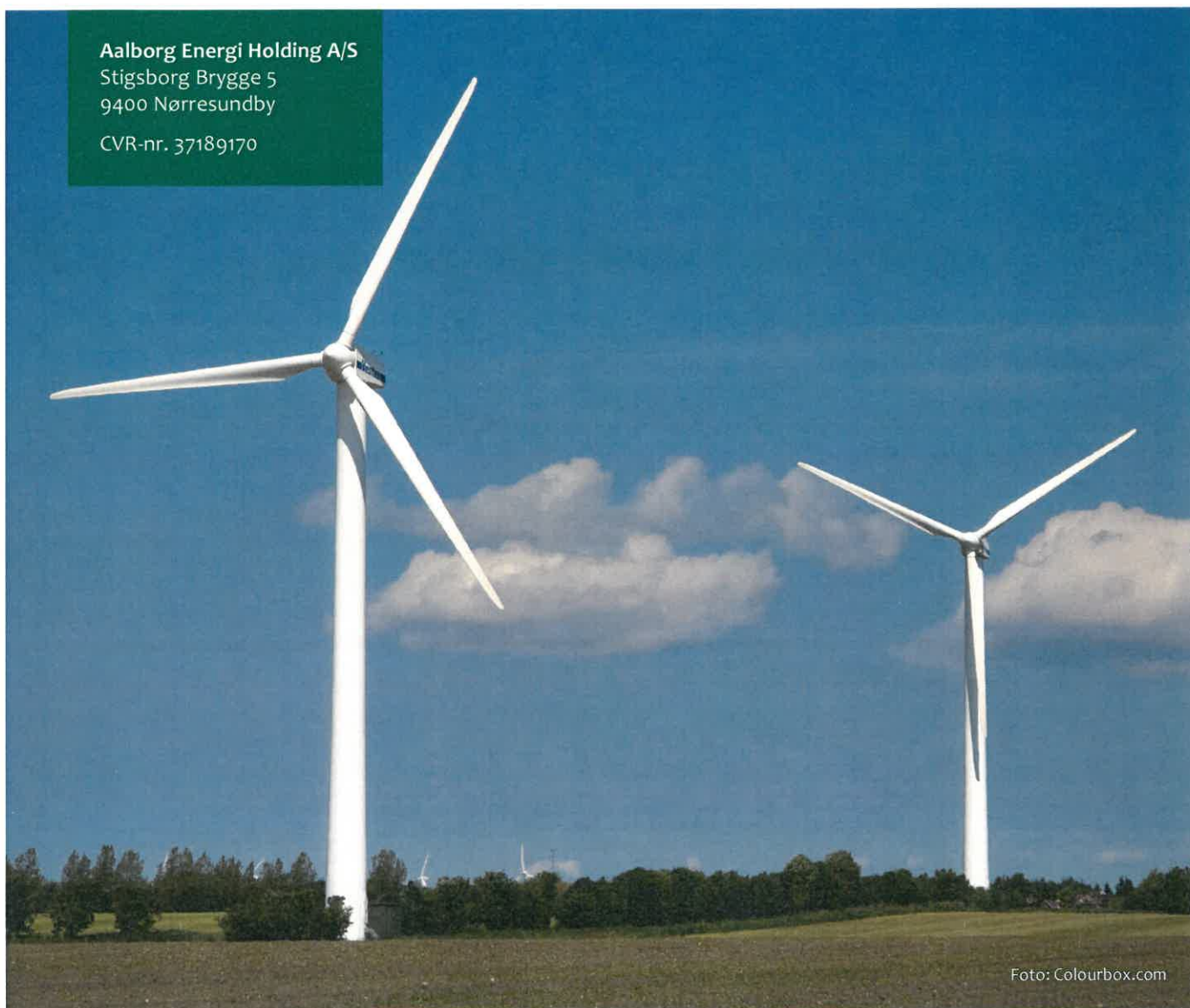


Foto: Colourbox.com

Årsrapporten er fremlagt og godkendt på selskabets ordinære generalforsamling den 23/5 2017

  
Erik Jensen  
Dirigent

Udgiver: Aalborg Energi Holding A/S

Udgivelse: 20. april 2017

Sagsnr.: 2017-010898

Dok.nr.: 2017-010898-1

Titel: Årsrapport 2016

Foto: Colourbox.com

## Indholdsfortegnelse

1	Ledelsens påtegning.....	4
2	Den uafhængige revisors revisionspåtegning.....	5
3	Selskabsoplysninger .....	8
4	Koncernoversigt .....	10
5	Hoved- og nøgletal – Koncern.....	11
6	Ledelsesberetning .....	13
7	Resultatopgørelse .....	42
8	Balance .....	43
9	Pengestrømsopgørelse .....	45
10	Egenkapitalopgørelse.....	46
11	Noter .....	47
12	Anvendt regnskabspraksis .....	59

## 1 Ledelsens påtegning

Bestyrelse og direktion har dags dato behandlet og godkendt årsrapporten for Aalborg Energi Holding A/S for regnskabsåret 1. januar – 31. december 2016.

Årsrapporten er aflagt efter årsregnskabsloven.

Årsregnskabet og koncernregnskabet giver efter vores opfattelse et retvisende billede af koncernen og moderselskabets aktiver, passiver og finansielle stilling pr. 31. december 2016 samt af resultatet af koncernen og moderselskabets aktiviteter og pengestrømme for 2016.

Ledelsesberetningen indeholder efter vores opfattelse en retvisende redegørelse for de forhold, beretningen omhandler.

Årsrapporten indstilles til generalforsamlingens godkendelse.

Nørresundby, den 20. april 2017

Direktion:

Søren Gais Kjeldsen  
Direktør

Nørresundby, den 20. april 2017

Bestyrelse:

Lasse P. N. Olsen  
Formand

Jan Nymark Thaysen  
Næstformand

Thomas Andreasen

Lene Krabbe Dahl

Lars Peter Frisk

Claus Sørensen

Lasse Frimand Jensen

Jens Toft-Nielsen

Vagn Andre Hjort Hansen

Daniel Nyboe Andersen

Kristoffer Hjort Storm

Mads Klug

## 2 Den uafhængige revisors revisionspåtegning

Til kapitalejerne i Aalborg Energi Holding A/S

### **Konklusion**

Det er vores opfattelse, at koncernregnskabet og årsregnskabet giver et retvisende billede af koncernens og selskabets aktiver, passiver og finansielle stilling pr. 31. december 2016 samt af resultatet af koncernens og selskabets aktiviteter og koncernens pengestrømme for regnskabsåret 1. januar - 31. december 2016 i overensstemmelse med årsregnskabsloven.

Vi har revideret koncernregnskabet og årsregnskabet for Aalborg Energi Holding A/S for regnskabsåret 1. januar - 31. december 2016, der omfatter resultatopgørelse, balance, egenkapitalopgørelse og noter, herunder anvendt regnskabspraksis, for såvel koncernen som selskabet, samt pengestrømsopgørelse for koncernen ("regnskabet").

### **Grundlag for konklusion**

Vi har udført vores revision i overensstemmelse med internationale standarder om revision og de yderligere krav, der er gældende i Danmark. Vores ansvar ifølge disse standarder og krav er nærmere beskrevet i revisionspåtegningens afsnit *Revisors ansvar for revisionen af regnskabet*. Vi er uafhængige af koncernen i overensstemmelse med internationale etiske regler for revisorer (IESBA's Etiske regler) og de yderligere krav, der er gældende i Danmark, ligesom vi har opfyldt vores øvrige etiske forpligtelser i henhold til disse regler og krav. Det er vores opfattelse, at det opnåede revisionsbevis er tilstrækkeligt og egnet som grundlag for vores konklusion.

### **Udtalelse om ledelsesberetningen**

Ledelsen er ansvarlig for ledelsesberetningen.

Vores konklusion om regnskabet omfatter ikke ledelsesberetningen, og vi udtrykker ingen form for konklusion med sikkerhed om ledelsesberetningen.

I tilknytning til vores revision af regnskabet er det vores ansvar at læse ledelsesberetningen og i den forbindelse overveje, om ledelsesberetningen er væsentligt inkonsistent med regnskabet eller vores viden opnået ved revisionen eller på anden måde synes at indeholde væsentlig fejlinformation.

Vores ansvar er derudover at overveje, om ledelsesberetningen indeholder krævede oplysninger i henhold til årsregnskabsloven.

Baseret på det udførte arbejde er det vores opfattelse, at ledelsesberetningen er i overensstemmelse med koncernregnskabet og årsregnskabet og er udarbejdet i overensstemmelse med årsregnskabslovens krav. Vi har ikke fundet væsentlig fejlinformation i ledelsesberetningen.

### **Ledelsens ansvar for regnskabet**

Ledelsen har ansvaret for udarbejdelsen af et koncernregnskab og et årsregnskab, der giver et retvisende billede i overensstemmelse med årsregnskabsloven. Ledelsen har endvidere ansvaret for den interne kontrol, som ledelsen anser for nødvendig for at udarbejde et regnskab uden væsentlig fejlinformation, uanset om denne skyldes besvigelser eller fejl.

Ved udarbejdelsen af regnskabet er ledelsen ansvarlig for at vurdere koncernens og selskabets evne til at fortsætte driften; at oplyse om forhold vedrørende fortsat drift, hvor dette er relevant; samt at udarbejde regnskabet på grundlag af regnskabsprincippet om fortsat drift, medmindre ledelsen enten har til hensigt at likvidere koncernen eller selskabet, indstille driften eller ikke har andet realistisk alternativ end at gøre dette.

### **Revisors ansvar for revisionen af regnskabet**

Vores mål er at opnå høj grad af sikkerhed for, om regnskabet som helhed er uden væsentlig fejlinformation, uanset om denne skyldes besvigelser eller fejl, og at afgive en revisionspåtegning med en konklusion. Høj grad af sikkerhed er et højt niveau af sikkerhed, men er ikke en garanti for, at en revision, der udføres i overensstemmelse med internationale standarder om revision og de yderligere krav, der er gældende i Danmark, altid vil afdække væsentlig fejlinformation, når sådan findes. Fejlinformationer kan opstå som følge af besvigelser eller fejl og kan betragtes som væsentlige, hvis det med rimelighed kan forventes, at de enkeltvis eller samlet har indflydelse på de økonomiske beslutninger, som brugerne træffer på grundlag af regnskabet.

Som led i en revision, der udføres i overensstemmelse med internationale standarder om revision og de yderligere krav, der er gældende i Danmark, foretager vi faglige vurderinger og opretholder professionel skepsis under revisionen. Herudover:

- Identificerer og vurderer vi risikoen for væsentlig fejlinformation i regnskabet, uanset om denne skyldes besvigelser eller fejl, udformer og udfører revisionshandlinger som reaktion på disse risici samt opnår revisionsbevis, der er tilstrækkeligt og egnet til at danne grundlag for vores konklusion. Risikoen for ikke at opdage væsentlig fejlinformation forårsaget af besvigelser er højere end ved væsentlig fejlinformation forårsaget af fejl, idet besvigelser kan omfatte sammensværgelser, dokumentfalsk, bevidste udeladelser, vildledning eller tilsidesættelse af intern kontrol.
- Opnår vi forståelse af den interne kontrol med relevans for revisionen for at kunne udforme revisionshandlinger, der er passende efter omstændighederne, men ikke for at kunne udtrykke en konklusion om effektiviteten af koncernens og selskabets interne kontrol.
- Tager vi stilling til, om den regnskabspraksis, som er anvendt af ledelsen, er passende, samt om de regnskabsmæssige skøn og tilknyttede oplysninger, som ledelsen har udarbejdet, er rimelige.

- Konkluderer vi, om ledelsens udarbejdelse af regnskabet på grundlag af regnskabsprincippet om fortsat drift er passende, samt om der på grundlag af det opnåede revisionsbevis er væsentlig usikkerhed forbundet med begivenheder eller forhold, der kan skabe betydelig tvivl om koncernens og selskabets evne til at fortsætte driften. Hvis vi konkluderer, at der er en væsentlig usikkerhed, skal vi i vores revisionspåtegning gøre opmærksom på oplysninger herom i regnskabet eller, hvis sådanne oplysninger ikke er tilstrækkelige, modificere vores konklusion. Vores konklusioner er baseret på det revisionsbevis, der er opnået frem til datoen for vores revisionspåtegning. Fremtidige begivenheder eller forhold kan dog medføre, at koncernen og selskabet ikke længere kan fortsætte driften.
- Tager vi stilling til den samlede præsentation, struktur og indhold af regnskabet, herunder noteoplysningerne, samt om regnskabet afspejler de underliggende transaktioner og begivenheder på en sådan måde, at der gives et retvisende billede heraf.
- Opnår vi tilstrækkeligt og egnet revisionsbevis for de finansielle oplysninger for virksomhederne eller forretningsaktiviteterne i koncernen til brug for at udtrykke en konklusion om koncernregnskabet. Vi er ansvarlige for at lede, føre tilsyn med og udføre koncernrevisionen. Vi er eneansvarlige for vores revisionskonklusion.

Vi kommunikerer med den øverste ledelse om blandt andet det planlagte omfang og den tidsmæssige placering af revisionen samt betydelige revisionsmæssige observationer, herunder eventuelle betydelige mangler i intern kontrol, som vi identificerer under revisionen.

Aalborg, den 20. april 2017

**PricewaterhouseCoopers**

Statsautoriseret Revisionspartnerselskab

CVR-nr. 33 77 12 31

Henrik Holst  
statsautoriseret revisor

Christian Haaning  
statsautoriseret revisor

### 3 Selskabsoplysninger

Aalborg Energi Holding A/S  
Stigsborg Brygge 5  
9400 Nørresundby

E-mail: [aalborgenergiholding@aalborg.dk](mailto:aalborgenergiholding@aalborg.dk)

Telefon: 99 31 94 00

CVR/SE-nr. 37 18 91 70

#### **Aktionær og moderselskab**

Aalborg Energi Holding A/S er 100 % ejet af Aalborg Kommune.

Aalborg Energi Holding A/S er moderselskab for koncernen, jf. koncernoversigt på side 6, hvor datterselskaberne omfatter

- Nordjyllandsværket A/S
- Aalborg Varme A/S
- Aalborg Decentrale Værker A/S
- Aalborg Energicenter A/S
- Aalborg Fjernkøling A/S
- Aalborg Bygas A/S
- Aalborg Naturgas Salg A/S

#### **Bestyrelse**

Bestyrelsen er sammensat af 8 generalforsamlingsvalgte medlemmer. Efter den ekstraordinære generalforsamling den 15. februar 2016 konstituerede bestyrelsen sig pr. 15. februar 2016 således:

Lasse Puertas Navarro Olsen – formand  
Jan Nymark Thaysen – næstformand  
Lene Krabbe Dahl  
Lasse Frimand Jensen  
Daniel Nyboe Andersen  
Lars Peter Frisk  
Jens Toft-Nielsen  
Kristoffer Hjort Storm

Bestyrelsen består endvidere af 4 medarbejderrepræsentanter.

Mads Klug  
Thomas Andreasen  
Claus Sørensen  
André Hjorth Hansen



Disse er valgt i henhold til aktieselskabslovens regler herfor samt blandt tjenestemænd udlånt til selskaberne. Valget fandt sted den 7. september 2016 og bekræftet ved den ekstraordinære (papir) generalforsamling den 20. september 2016.

**Direktion**

Direktør Søren Gais Kjeldsen

**Revisor**

PricewaterhouseCoopers Statsautoriseret Revisionspartnerselskab

**Bankforbindelse**

Danske Bank A/S

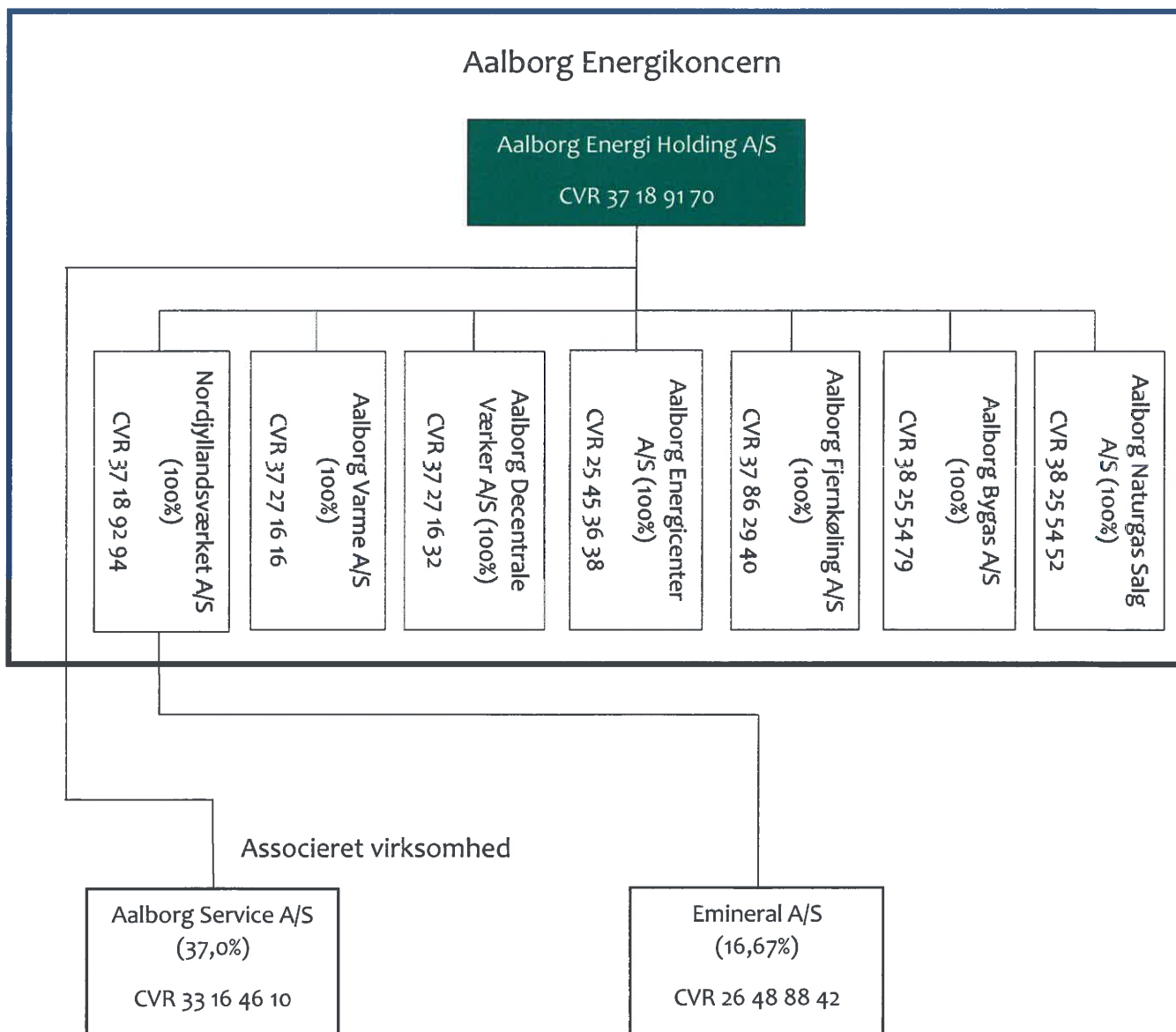
## 4 Koncernoversigt

Aalborg Energi Holding A/S ejes 100 % af Aalborg Kommune.

Nordjyllandsværket A/S, Aalborg Varme A/S, Aalborg Decentrale Værker A/S, Aalborg Energicenter A/S, Aalborg Fjernkøling A/S, Aalborg Bygas A/S og Aalborg Naturgas Salg A/S ejes 100 % af Aalborg Energi Holding A/S.

Herudover ejer Aalborg Energi Holding A/S 37 % af Aalborg Service A/S.

Det samlede billede af koncernen pr. 31. december 2016 ser således ud:



5 Hoved- og nøgletal – Koncern

	2016	2015 (dec)
	- Mio. kr. -	
<b>Resultatopgørelse</b>		
Nettoomsætning	1.136,2	53,2
Bruttoresultat	225,7	13,5
Resultat af ordinær drift	-54,2	-0,3
Resultat før finansielle poster	-55,2	0,0
Finansielle poster, netto	53,5	0,0
Årets resultat før skat	-1,7	0,0
Årets resultat	-1,6	0,0
<b>Balance</b>		
Balancesum	1.930,8	1.687,2
Egenkapital	568,5	536,3
<b>Pengestrømme</b>		
Driftsaktivitet	-24,8	6,9
Investeringsaktivitet	194,7	-769,6
Finansieringsaktivitet	98,5	825,0
Årets pengestrømme	268,4	62,3
<b>Nøgletal i %</b>		
Overskudsgrad	-4,9	-0,1
Afkastningsgrad	-3,0	0,0
Egenkapitalens forrentning	-0,3	0,0
Soliditetsgrad	29,4	31,8

## Forklaring af nøgletal

### Nøgletal

Overskudsgrad=	$\frac{\text{Resultat før finansielle poster} \times 100}{\text{Nettoomsætning}}$
Afkastningsgrad=	$\frac{\text{Resultat før finansielle poster} \times 100}{\text{Samlede gennemsnitlige aktiver}}$
Egenkapitalens forrentning=	$\frac{\text{Årets resultat} \times 100}{\text{Gennemsnitlig egenkapital}}$
Soliditetsgrad=	$\frac{\text{Egenkapital ultimo} \times 100}{\text{Samlede aktiver}}$

## 6 Ledelsesberetning

### Aalborg Energi Holding A/S' aktiviteter

Aalborg Energi Holding A/S' opgaver omfatter salg af administrative ydelser til Nordjyllandsværket A/S, Aalborg Varme A/S, Aalborg Decentrale Værker A/S, Aalborg Energicenter A/S, Aalborg Fjernkøling A/S, Aalborg Bygas A/S og Aalborg Naturgas Salg A/S.

### Datterselskaber

#### Nordjyllandsværket A/S

Nordjyllandsværket A/S er stiftet pr. 29. oktober 2015. Der er ingen aktiviteter i selskabet i perioden 29. oktober til 31. december 2015, idet Nordjyllandsværket A/S køber kraftvarmeværket af Vattenfall pr. 1. januar 2016.

Nordjyllandsværket er et kulfyret kraftvarmeværk, som producerer el og varme. Kraftvarmeværket er effektivt til at udnytte energien i brændslerne, idet det producerer strøm og fjernvarme af den samme mængde brændsel. Nordjyllandsværket leverer ca. 60 % af den varme, som Aalborg Varme A/S sælger til forbrugerne.

#### Aalborg Varme A/S

Aalborg Varme A/S varetager opgaver inden for køb, produktion, distribution, kundeservice og –rådgivning samt udvikling og markedsføring af fjernvarme.

Aalborg Varme A/S drives efter ”hvile-i-sig-selv”-princippet i henhold til lov om vareforsyning.

Aalborg Varme A/S udfører energirådgivning over for såvel privat- som erhvervs kunder i samarbejde med Aalborg Energicenter A/S.

#### Aalborg Decentrale Værker A/S

Aalborg Decentrale Værker A/S har til formål at producere el og varme for engrossalg.

Salg af engros-fjernvarme er kontraktbaseret i henhold til ”hvile-i-sig-selv”- princippet.

Salg af engros-el sker på markedsvilkår.

På nuværende tidspunkt ejes følgende kraftvarmeværker:

- Langholt Kraftvarmeværk
- Grindsted/Uggerhalne Kraftvarmeværk
- Tylstrup Kraftvarmeværk
- Hou Kraftvarmeværk
- Farstrup Kraftvarmeværk.
- Ferslev Kraftvarmeværk



#### *Aalborg Energicenter A/S*

Aktierne i Aalborg Energicenter A/S er overdraget til Aalborg Energi Holding A/S den 2. december 2015 fra Aalborg Gas og Aalborg Varme A/S.

Aalborg Energicenter A/S leverer tjenesteydelser vedrørende Aalborg Gas' og Aalborg Varme A/S' realisering af energibesparelser samt lignende aktiviteter.

#### *Aalborg Fjernkøling A/S*

Aalborg Fjernkøling A/S er stiftet af Aalborg Energi Holding A/S den 29. juni 2016. Selskabets formål er at udøve fjernkølingsvirksomhed.

#### *Aalborg Bygas A/S*

Aalborg Bygas er med tilbagevirkende kraft pr. 1. januar 2016 indskudt i et aktieselskab, Aalborg Bygas A/S. Der er indskudt samtlige aktiver og gældsforpligtelser i virksomheden. Aalborg Bygas A/S ejes herefter af Aalborg Energi Holding A/S.

Aalborg Bygas A/S varetager opgaver inden for produktion, distribution og salg af bygas i Aalborg Kommune.

#### *Aalborg Naturgas Salg A/S*

Aalborg Naturgas Salg er med tilbagevirkende kraft pr. 1. januar 2016 indskudt i et aktieselskab, Aalborg Naturgas Salg A/S. Der er indskudt samtlige aktiver og gældsforpligtelser i virksomheden. Aktiviteten består af køb og salg af naturgas til forbrugerne i Aalborg Kommune.

### **Associeret selskab**

#### *Aalborg Service A/S*

Aalborg Service A/S ejes af Aalborg Vand Holding A/S med 52,9 %, af Aalborg Energi Holding A/S med 37 % og Aalborg Kommune, Miljø- og Energiforvaltningen med 10,1 %.

### **Samfundsansvar**

Redegørelsen for Nordjyllandsværket A/S', Aalborg Varme A/S', Aalborg Bygas A/S' og Aalborg Naturgas Salg A/S' samfundsansvar er de tilsvarende redegørelser, der fremgår af de respektive årsrapporter.

### **Nordjyllandsværket A/S**

Dette er Nordjyllandsværkets redegørelse om samfundsansvar (Corporate Social Responsibility, CSR) i overensstemmelse med årsregnskabslovens § 99 a for regnskabsåret 2016.

Hos Nordjyllandsværket er ansvarlighed og bæredygtighed en naturlig del af den overordnede strategi. Vores tilgang til samfundsansvar, også kaldet CSR, er derfor baseret på en ambition om at bruge selskabets kompetencer til at fremme en bæredygtig udvikling af samfundet.



Samfundsansvar handler grundlæggende om, at Nordjyllandsværket tager ansvar for samfundet og dermed respekterer menneskerettigheder, sociale forhold, miljø og klima samt bekæmpelse af korruption.

Følgende 4 områder definerer samfundsansvar og opfylder årsregnskabslovens krav:

- Menneskerettigheder
- Sociale forhold
- Miljø og klima
- Bekæmpelse af korruption

Samfundsansvaret er indarbejdet i Nordjyllandsværkets mission, vision, værdier og målsætninger, der findes i Strategiplanen for Nordjyllandsværket.

### **Menneskerettigheder**

*Hvad gør Nordjyllandsværket (beskrivelse af politikken)*

Vi vil støtte og respektere beskyttelsen af internationalt proklamerede menneskerettigheder inden for selskabets indflydelsesområde.

I udbudsmateriale og kontrakter som Nordjyllandsværket indgår med leverandører indgår altid følgende omkring Etik og socialt ansvar.

#### *Etik og socialt ansvar*

Nordjyllandsværket forudsætter, at Tilbudsgiver og dennes eventuelle underleverandører overholder internationale konventioner tiltrådt af Danmark, herunder følgende grundlæggende ILO-konventioner:

- Tvangsarbejde (ILO-konvention nr. 29 og 105)
- Ingen diskrimination i ansættelsen (ILO-konvention nr. 100 og 111)
- Mindstealder for adgang til beskæftigelse samt forbud mod og omgående indsats til afskaffelse af de værste former for børnearbejde (ILO-konvention nr. 138 og 182)
- Sikkert og sundt arbejdsmiljø (ILO-konvention nr. 155) samt
- Organisationsfrihed og ret til kollektive forhandlinger (ILO-konvention nr. 87, 98 og 135), inden for rammerne af gældende lovgivning.

Det forudsættes endvidere, at Tilbudsgiver og dennes underleverandører respekterer grundlæggende menneskerettigheder, herunder lever op til FN's Menneskerettigheds erklæring og Den Europæiske Menneskerettighedskonvention samt overholder de 10 principper i FN's Global Compact.

Vi vil ligeledes sikre via personalepolitikken, at vi ikke medvirker til krænkelse af menneskerettighederne, herunder arbejdstagerrettigheder.

#### Arbejdstagerrettigheder

1. Vi vil opretholde frihed til organisering og anerkende arbejdstagers ret til kollektive forhandlinger.
2. Vi vil støtte afskaffelsen af alle former for tvangsarbejde.
3. Vi vil støtte en effektiv afskaffelse af børnearbejde.
4. Vi vil støtte afviklingen af diskrimination i arbejds- og ansættelsesforhold.

#### Opnåede resultater i 2016 (beskrivelse af aktiviteter/indsatser for implementering af politikkerne samt resultater)

Nordjyllandsværkets personalepolitik bygger på Aalborg Kommunes generelle personalepolitik: ”Målgruppen er Aalborg Kommunes ansatte. Den fælles personalepolitik skal medvirke til at give alle ansatte et fælles grundlag for arbejdet i Aalborg Kommune. Aalborg Kommune er og bliver en særlig arbejdsplads, hvor politik, demokrati, medindflydelse og dialog skal være lige så naturligt som tilfredse borgere.”

I 2016 er dette bl.a. blevet understøttet af følgende initiativer hos Nordjyllandsværket:

- Der har været afholdt en række samarbejdsudvalgsmøder i løbet af 2016, både som ordinære og som ekstraordinære. I alt har der været afholdt 19 møder. Det store antal skal ses i lyset af, at Nordjyllandsværket blev en del af Aalborg Energikoncern og at der i løbet af året er sket mange forandringer i både organisationen og i arbejdsprocesser. Der har været behov for tæt dialog i samarbejdsudvalget i løbet af året.
- Der er afholdt risikovurderinger i forbindelse med de organisatoriske ændringer der er sket i løbet af året. Selvom der har været afholdt risikovurderinger, har de mange ændringer medført, at 2 medarbejdere har været sygemeldt med stress. Der er ydet bistand til medarbejdere via sundhedsordningen.
- Samarbejdsudvalget er tilpasset så alle tillidsrepræsentanter i dag er medlemmer af Samarbejdsudvalgte. Ligeledes er Direktøren for Nordjyllandsværket indtrådt i udvalget.
- Der er oprettet et nyt Koncernudvalg i Aalborg Energikoncern hvor der deltager både repræsentanter fra samarbejdsudvalget, samt arbejdsmiljørepræsentanter. Det tværgående samarbejde i koncernen sikres dermed.

#### Aktiviteter i fremtiden (beskrivelse af forventninger til fremtiden)

Der henvises til den vedtagne personalepolitik, jf. <http://www.aalborg.dk/media/1127050/faelles-personalepolitik-for-aalborg-kommune.pdf>



## Sociale forhold

*Hvad gør Nordjyllandsværket (beskrivelse af politikken)*

Vi har i flere år stræbt efter at være en rummelig arbejdsplads med plads til alle typer medarbejdere. Nordjyllandsværket er en arbejdsplads, hvor der både er plads til – og brug for – rummelighed, forskellighed og mangfoldighed.

I Nordjyllandsværket tager vi ligeledes ansvar for medarbejdernes trivsel i bred forstand, således er der fokus på sundhed og sikkerhed, og trivsel og arbejdsglæde vægtes højt. Samtidig er der stor opmærksomhed både på det fysiske og psykiske arbejdsmiljø på arbejdspladsen samt forebyggelse af arbejdsulykker ved hele tiden at have fokus på nærved-ulykker.

*Måltal for det underrepræsenterede køn*

Endvidere tilstræbes der, at hvert køn bør være repræsenteret med minimum 40 % i bestyrelsen, jf. lov om ligestilling af kvinder og mænd nr. 1678 af 19. december 2013.

I bestyrelsen, der tiltrådte 15.02.2016, er der 12,5 % kvinder.

Medlemmer til bestyrelsen bestemmes i konstitueringsfasen som en del af et politisk forlig, hvilket Nordjyllandsværket A/S ingen indflydelse har på.

I Nordjyllandsværket A/S' ledergruppe er kun mænd repræsenteret.

I Nordjyllandsværket A/S mener vi ligeledes, at vi har en opgave i at påvirke og engagere os i lokalsamfundet.

Der henvises endvidere til politikker inden for blandt andet:

- Fælles ledelsesgrundlag
- Fælles personalepolitik
- Kompetenceudvikling
- Sundhed

Se endvidere <http://www.aalborg.dk/media/1127044/Aalborg-Kommunes-HR-strategi.pdf>

*Opnåede resultater i 2016 (beskrivelse af aktiviteter/indsatser for implementering af politikkerne samt resultater)*

*Medarbejdere*

Nordjyllandsværket har altid forsøgt at udvise social ansvarlighed. Over for medarbejderne sker dette ved løbende at arbejde med virksomhedens sociale kapital. Social kapital bygger på de 3 grundsten: Tillid, retfærdighed og samarbejdsevne. For at undersøge og give grundlag for at forbedre den sociale kapital og dermed understøtte ansvarligheden er der foretaget en klimamåling blandt medarbejderne i 2016. Klimamålingen er en kombineret undersøgelse af trivsel, ledelsesevaluering og arbejdspladsvurdering. Klimamålinger er gennemført i hele Aalborg Kommune. På de parametre, der indgår i vurderingen af virksomhedens sociale kapital udviste Nordjyllandsværket en gennemsnitlig medarbejdertilfredshedsscore på

- 5,5 for Samarbejdsevne
- 5,5 for Tillid
- 5,4 for Retfærdighed (Processuel retfærdighed eller Fair Proces)
- 5,3 for Ledelse

på en skala fra 1-7, hvor 7 svarer til helt enig.

Svarprocenten udgjorde 83 %. Resultatet for Nordjyllandsværket er tilfredsstillende set i lyset af de forandringer som er sket i 2016, men der er plads til forbedringer.

Nordjyllandsværket beskæftigede ved årets start ca. 96 medarbejdere.

I løbet af 2016 er alle medarbejdere virksomhedsoverdraget til Aalborg Energi Holding A/S.

*Aktiviteter i fremtiden (beskrivelse af forventninger til fremtiden)*

Der henvises til Nordjyllandsværkets strategiplan 2017-2028.

### **Miljø og klima**

*Hvad gør Nordjyllandsværket (beskrivelse af politikken)*

*Målsætninger for Nordjyllandsværket A/S*

#### **Sikkerhed:**

- Vi vil være blandt de bedste på sikkerhedsområdet.
- Målet for 2016 er, at ingen ansat kommer ud for en alvorlig ulykke<sup>1</sup>, samt at vi kan opretholde en LTIF på maksimalt 4,4.

#### **Effektivitet og miljø:**

- Med løbende forbedringer, reduktion af det interne energiforbrug, høj kvalitet af mineralprodukter samt fastholdelse af en lav udledning af NO<sub>x</sub>, SO<sub>2</sub> og CO<sub>2</sub> vil vi sikre en effektiv daglig drift, og vi vil følge den tæt i løbet af året.

Nedenfor er vist, hvordan Nordjyllandsværket har levet op til sine mål for 2016.

---

<sup>1</sup> En alvorlig ulykke = En ulykke som medfører dødsfald eller irreversibel skade på en person

## Miljømål og -indsats på Nordjyllandsværket

Miljø- og arbejdsmiljømål 2016	Reelt opnået i 2016
Maksimalt 2 % afvigelse på elvirkningsgraden på NJV3 (M)	Målet er nået. Afvigelsen for 2016 lå på 1,47 %
NO <sub>x</sub> -udledning på maksimalt 30 g/GJ på NJV3 (M)	Målet er nået. NO <sub>x</sub> -udledning for 2016 lå på 11,62 g/GJ
SO <sub>2</sub> -udledning på maksimalt 15 g/GJ på NJV3 (M)	Målet er nået. SO <sub>2</sub> -udledning for 2016 lå på 2,14 g/GJ
95 % af mineralprodukterne overholder kvalitetskrav (K)	Målet er nået. Overholdelse af kvalitetsgraden blev 98,33%
0 alvorlige ulykker (A)	Definition: ulykker med irreversible skader, dvs. ingen varige men. Målet er nået
LTIF på maksimalt 4,4 (A)	Målet er ikke nået. Der er registreret 1 ulykke med fravær på NJV i 2016. Den samlede ulykkesfrekvens blev således på 6,0
Opdateringen af støjkortlægning fra. 2014	Målet er ikke nået. Overføres til planen for 2017
Fastholde det nuværende arbejdsmiljø niveau for interne medarbejdere	Målet er delvist nået. Overføres til planen for 2017
Plan for 5S	Målet er nået. Det nuværende niveau er fastholdt i form af mere opfølgning på de etablerede områder
I 2016 skal der identificeres og gennemføres energibesparelserprojekter med en samlet energibesparelse på 200 MWh på NJV under hensyn til en tilbagebetalingstid på max 3 år.	Målet er nået. Der er sket en reduktion af energiforbrug under stilstand/start i fh.t. ny driftsprofil.

Note: (M) = Miljømål, (A) = Arbejdsmiljømål og (K) = Kvalitetsmål

### Løbende miljøteknologiske forbedringer

BAT<sup>2</sup>, omfatter alle ændringer, systemer og miljøteknologiske forbedringer, der nedbringer miljøbelastningen fra vores produktion. Med vedtagelse af ny lovgivning i EU (IE-direktivet) vil der fremover komme endnu mere fokus på denne del af miljøarbejdet. Nordjyllandsværket forholder sig derfor løbende til anvendelse af BAT i form af delta-

forskellige projekter, teknologigrupper og udvalg samt ikke mindst i forbindelse med det daglige arbejde.

Der har i 2016, i lighed med tidligere år, været megen fokus at optimere afsvovlingsanlægget, så den producerede gips opfyldte den krævede kvalitet for afsætning til cement- og gipsplade-industrien.

### Leverandørkrav

Ved bestilling af varer og tjenesteydelser benytter Nordjyllandsværket så vidt muligt de leverandører, der er blevet formelt godkendt som samhandelspartnere. Hvor lokale og specielle forhold gør det nødvendigt og formålstjenligt, indgås dog også separate leve-

<sup>2</sup> BAT = Best Available Technique

randøraftaler for Nordjyllandsværket. De lokale krav til sådanne leverandører er beskrevet i Nordjyllandsværkets miljø- og arbejdsmiljøstyringssystem.

Kravene giver fortrin til leverandører, der ved besvarelsen af et spørgeskema svarer bekræftende på, at de

- er miljøcertificerede
- har en miljø- og arbejdsmiljøpolitik med tilhørende målsætninger og handlingsplaner
- løbende følger op på handlingsplaner med henblik på at mindske egne påvirkninger
- bruger miljømærkede produkter

Leverandører, der igennem de seneste tre år har haft en meget høj ulykkesfrekvens eller er blevet placeret som niveau 3-virksomhed i et tilpasset tilsyn af Arbejdstilsynet, vil normalt ikke komme i betragtning.

Leverandører er forpligtede til at overholde alle gældende og vedtagne miljølove og -regulativer, nationale som internationale. Leverandøren skal desuden overholde alle sikkerhedsregler og -procedurer og udføre arbejdet på Nordjyllandsværket i henhold til miljø- og arbejdsmiljøstandarderne ISO 14001 og OHSAS 18001.

Der er udviklet et evalueringskoncept for leverandører, som skal sikre en bedre præstation på miljø- og arbejdsmiljøområdet.

I forbindelse med arbejde, der udføres på værket, må leverandøren benytte medbragte stoffer og materialer. Leverandører skal fjerne alt overskydende materiale og emballage, der ikke er godkendt til brug på Nordjyllandsværket, senest ved arbejdets ophør.

Ved indkøb af mærkningspligtige stoffer og materialer stiller Nordjyllandsværket krav om, at der altid skal foreligge en dansksproget brugsanvisning fra leverandøren af de pågældende stoffer og materialer.

I forbindelse med opfølgning på overholdelse af kravene til modtagelse, forsendelse og transport af farligt gods har Nordjyllandsværket tilknyttet en ekstern sikkerhedsrådgiver, som en til to gange årligt følger op på Nordjyllandsværkets modtagelse og forsendelse af farligt gods. Transportører, der kører med farligt gods eller farligt affald til og fra Nordjyllandsværket, tjekkes stikprøvevis for kontrol af nødvendige tilladelser, uddannelse, udstyr og korrekt mærkning af køretøj.

### **Arbejdsmiljø**

Nordjyllandsværkets miljø- og arbejdsmiljøstyringssystem er udarbejdet i henhold til ISO 14001 og OHSAS 18001. Nordjyllandsværket har specielt haft fokus på indarbejdelsen af elementerne i Arbejdstilsynets LOV nr. 356 af 09/04/2013.

Arbejdsmiljøpåvirkningerne på Nordjyllandsværket kortlægges på arbejdsmiljøgennemgang med fastholdelse af resultaterne i det elektroniske observationssystem.

Arbejdsmiljøgennemgange foretages fælles af de arbejdsmiljøgrupper, der har deres daglige gang i et givet område, og omhandler fysiske, ergonomiske og psykiske forhold samt ulykkesfarer. De væsentligste arbejdsmiljøpåvirkninger i henhold til LOV nr. 356 af 09/04/2013 er således indarbejdet i Nordjyllandsværkets miljø- og arbejdsmiljøstyrings-system.

Nordjyllandsværkets miljø- og arbejdsmiljøstyringssystem er i 2016 ikke auditeret af et eksternt certificeringsbureau. I stedet planlægges en re-certificering til udførelse senest i Q4 2017.

På Nordjyllandsværket håndteres og anvendes en række stoffer, der indebærer en arbejdsmiljømæssig risiko ved forkert håndtering eller anvendelse. Overalt, hvor der anvendes produkter, der indeholder sådanne stoffer, er der udarbejdet arbejdspladsbrugsanvisninger for produkterne.

Arten og omfanget af forbruget fremgår af nedenstående miljødata for Nordjyllandsværket under overskrifterne Arbejdsmiljømæssige risikostoffer og Anvendte stoffer fra Miljøstyrelsens liste over uønskede stoffer.

Arbejdsmiljø- og miljøudvalget har behandlet i alt 4 arbejdsulykker på Nordjyllandsværket i 2016. To af ulykkerne omhandlede medarbejdere fra eksterne firmaer, og ingen af disse medførte fravær. Blandt interne medarbejdere er der registreret to ulykker hvoraf den ene medførte fravær.

Herudover har udvalget behandlet 64 tilfælde af tæt-på-ulykker. Alle ulykker og tæt-på-ulykker er blevet analyseret og bearbejdet i henhold til gældende procedurer i arbejdsmiljøstyrings-systemet.

Ulykkesfrekvensen for Nordjyllandsværket, beregnet som arbejdsulykker med mere end 1 dags fravær pr. 1 mio. arbejdstimer (LTIF), blev i 2016 på 6,0. Den tilsvarende fraværspromille for 2016, beregnet som antallet af ulykkesbetingede, tabte arbejdstimer pr. 1.000 præsterede arbejdstimer, blev således 0,6.

#### *Indsatsområder*

Der er i 2016 arbejdet videre med fokus på holdning og adfærd. I forbindelse med ordentlighed og ryddelighed på arbejdspladsen er der foretaget en gennemgang efter LEAN's 5S'er<sup>3</sup> i de enkelte arbejdsområder for på den måde at definere, hvilke standarder der skal være på området.

I forbindelse med store projekter og de årlige eftersyn på produktionsanlæggene er der også i 2014 udarbejdet en detaljeret sikkerheds- og miljøplan for afviklingen af disse. Sikkerheds- og miljøplanerne sikrer en større inddragelse af dels egne medarbejdere, dels de medarbejdere fra de mange eksterne leverandører, som deltager i disse.

---

<sup>3</sup> LEAN's 5S'er: Sort, Set in order, Shine, Standardize, Sustain

### *Arbejdsmiljøorganisationen*

Nordjyllandsværkets miljø- og arbejdsmiljøorganisation er én samlet organisation. Arbejdsmiljø- og miljøarbejdet er således en integreret del af dagligdagen på Nordjyllandsværket og er organiseret med arbejdsmiljø- og miljøgrupper for hver afdeling, et arbejdsmiljø- og miljøudvalg og to miljø- og arbejdsmiljøkoordinatorer. De i alt fire arbejdsmiljø- og miljøgrupper, bestående af en medarbejderrepræsentant, en miljørepræsentant og en arbejdsleder, varetager arbejdsmiljø- og miljøarbejdet i dagligdagen, mens den overordnede planlægning og koordinering udføres af arbejdsmiljø- og miljøudvalget. Dette udvalg består af kraftværkschefen, som er formand, og samtlige repræsentanter fra de tre arbejdsmiljø- og miljøgrupper. Til daglig varetages udvalgets opgaver af to miljø- og arbejdsmiljøkoordinatorer.

### *Arbejdsmiljøforhold*

Farlige stoffer og materialer forefindes så vidt muligt kun i lukkede procesanlæg. Ved arbejde inde i beholdere og kedelanlæg, hvor det ikke er muligt at undgå kontakt med skadelige stoffer, støv og kemikalier, udstyres personalet med relevante værnemidler til opgaven. Der er således udarbejdet "Funktions-APV'er" (arbejdspladsbrugsanvisninger) over forskellige arbejdsprocesser set i relation til forskellige arbejdsområder.

### *Miljøuheld, vilkårsoverskridelser og egenkontrol*

For at forebygge og sikre mod uheld både internt og eksternt foretager de enkelte afdelinger runderinger i og uden for anlæggene. Ved observation af unormale eller uhenigtsmæssige forhold registreres disse, og der foretages nødvendige forebyggende eller korrigerende handlinger.

Den daglige opfølgning på udskrifter fra kontrolanlæggets kontinuerlige målinger viser, at der i 2016 ikke har været overskridelse af gældende udledningsgrænseværdier.

Der er ikke registreret miljøuheld på Nordjyllandsværket i 2016.

### *Egenkontrol*

Det grønne regnskab indeholder ikke gennemgang af alle miljøgodkendelsers vilkår med tilhørende oversigt over resultaterne af de kontrolmålinger, hvor alle grænseværdier og vilkår er overholdt. Vurderingen er, at en sådan gennemgang vil begrænse læsbarheden på grund af den overvældende datamængde.

Nordjyllandsværket rapporterer hver måned til Miljøstyrelsen - Århus om værkets miljøforhold, inklusive overholdelse af miljøvilkår. Rapporterne indeholder en fuldstændig redegørelse for samtlige resultater af årets mange kontrolmålinger.

Der er ikke afledt processpildevand i 2016, og der foreligger således ikke nogen analyse-resultater på processpildevand i henhold til kravværdierne i afledningstilladelsen.

Indsamling og afrapportering af miljødata har ikke givet anledning til yderligere bemærkninger.

### *Henvendelser og klager*

Nordjyllandsværket har modtaget 2 klager i 2016 – begge gående på støjgener i forbindelse med af/på læsning af flyveasketankbiler ved askesilolageret i Aalborg.

Ovennævnte henvendelser registreret i henhold til gældende procedure, og efterfølgende er der udført de nødvendige tiltag for at reducere støjgenerne.

Der henvises endvidere til bæredygtighedsstrategien også kaldet en bæredygtig forsyning i Aalborg, klimastrategi 2013-2016 mv., jf.

<http://www.aalborg.dk/media/271693/baeredygtighedsstrategi-2013-16.pdf>

<http://www.aalborgforsyning.dk/media/1818/dok-nr-2012-257498-energistrategi-for-aalborg-kommune-frem-til-2030-2-.pdf>

For yderligere nøgletal angående miljø og klima henvises endvidere til Nordjyllandsværkets grønne regnskaber.

### Aktiviteter i fremtiden 2017

Mål og handlingsplan 2017	
Mål	Lokale handlinger
0 alvorlige ulykker med fravær	Fokus på ulykkes forebyggelse
Ulykkesfrekvens 0	Fokus på ulykkes forebyggelse
<b>Fastholde det nuværende arbejdsmiljø niveau for interne medarbejdere</b>	<ul style="list-style-type: none"> <li>• Målrettede "buddyrundgange"</li> <li>• Registrere værdiskabende arbejdsmiljøobservationer</li> <li>• Oprette flere rutinejob instruktioner</li> <li>• Støvmåling i kedelbygning NJV3</li> <li>• Opdatering af støjkortlægning på NJV3</li> </ul>
<b>Hæve arbejdsmiljø niveauet for eksterne medarbejdere</b>	<ul style="list-style-type: none"> <li>• Mere fokus på leverandørudvælgelse/tilbudsevaluering/efterfølgende evaluering</li> <li>• Målrettede "buddyrundgange" på udvalgte opgaver</li> <li>• Oprette flere servicejob instruktioner</li> </ul>
<b>Reduktion af støjbelastning</b>	Opdateringen af støjkortlægning fra 2014, Intern seminar vedr. høreskadende støj
<b>95 % af restprodukter kvalitet overholder kvalifikationskrav</b>	Løbende opfølgning på data på driftsmøder
<b>Max 0,45 % afvigelse på komponentpotentiale</b>	Driftsopfølgning på Turabs som redskab for dokumentation af virkningsgradsafvigelse samt årsag til samme
<b>NOx emission 10 g/GJ NJV3 ved nuværende anvendte kultyper</b>	Driftsopfølgning. Børværdien justeres i det daglige og sættes så NH3 slippet i katalysatoren ikke bliver så stor at det skaber gener i flyveasken eller på de efterfølgende anlægs-

	komponenter. På SRO-skærbillede beregnes emissionen løbende i g/GJ. Der er etableret alarm for NO <sub>x</sub> > 30g/GJ. Driftsvagten balancerer forbrændingsluftmængden til den enkelte brænder. Balancen er i.f.t. uforbrændt i flyveasken. NO <sub>x</sub> -emission følges dagligt via målstyringstavlemøde. DeNO <sub>x</sub> – emissionen rapporteres månedligt.
SO <sub>2</sub> emission 5 g/GJ NJV <sub>3</sub> ved TASP SO <sub>2</sub> emission 7,5 g/GJ NJV <sub>3</sub> ved kridt	
	Driftsopfølgning. Der er i Driften fokus på optimale driftsdata for afsvovlingsanlægget. På SRO-skærbillede beregnes emissionen løbende i g/GJ. Der er etableret alarm for SO <sub>2</sub> – emission > 16g/GJ. SO <sub>2</sub> - emissionen rapporteres månedligt.
I 2017 skal der identificeres og gennemføres energibesparelserprojekter med en samlet energibesparelse på 100 MWh på NJV under hensyn til en tilbagebetalingstid på max 3 år.	
	Reduktion af elforbrug til opvarmning af importledning
	Varmepude i Aku-tank
	Stoppe div. komponenter til gasturbine og NJV <sub>2</sub> som stadig er i drift

Generelt forsøger Nordjyllandsværket at få indflydelse på og bidrage til alle initiativer på miljøområdet, der vedrører virksomhedens forretningsområde.

Det er blandt andet udmøntet ved at vi sidder med i Råd for grøn Energi.

Nordjyllandsværkets arbejde og strategi er forankret i de kommunale strategier: Bæredygtighedsstrategi, Energistrategi og Klimastrategi, jf.

<http://www.aalborg.dk/media/271693/baeredygtighedsstrategi-2013-16.pdf>

<http://www.aalborgforsyning.dk/media/1818/dok-nr-2012-257498-energistrategi-for-aalborg-kommune-frem-til-2030-2-.pdf>

### **Bekæmpelse af korrupsion**

*Hvad gør Nordjyllandsværket (beskrivelse af politikken)*

Nordjyllandsværkets indkøbspolitik er identisk med Aalborg Kommunes generelle indkøbspolitik: "Varer og tjenesteydelser indkøbt til Aalborg Kommune skal være bæredygtige og opfylde minimumskrav til arbejds løn, arbejdsforhold, arbejdsmiljø, miljø, klima, demokrati og social ansvarlighed. Varer og tjenesteydelser fra virksomheder, der er certificerede efter EMAS, ISO14001 og OHSAS 18001 eller lignende certificerede systemer skal prioriteres, og miljø- og bæredygtighedsmærkede produkter vil blive foretrukket, hvor det er teknisk, kvalitetsmæssigt og økonomisk muligt".



Opnåede resultater i 2016 (beskrivelse af aktiviteter/indsatser for implementering af politikkerne samt resultater)

Der henvises til leverandørsektionen under Arbejdsmiljø- Miljø og klima.

Aktiviteter i fremtiden (beskrivelse af forventninger til fremtiden)

Der henvises til den vedtagne indkøbspolitik, jf. <http://www.aalborg.dk/media/633559/indkoebspolitik.pdf>

### **Aalborg Varme A/S**

Dette er Aalborg Varme A/S' lovpligtige redegørelse om samfundsansvar (Corporate Social Responsibility, CSR) i overensstemmelse med årsregnskabslovens § 99 a for regnskabsåret 2016.

Hos Aalborg Varme A/S er ansvarlighed og bæredygtighed en naturlig del af den overordnede strategi. Vores tilgang til samfundsansvar, også kaldet CSR (Corporate Social Responsibility), er derfor baseret på en ambition om at fremme en bæredygtig udvikling af samfundet gennem selskabets virke og kompetencer.

Samfundsansvar handler grundlæggende om, at Aalborg Varme A/S tager ansvar for samfundet og dermed respekterer menneskerettigheder, sociale forhold, miljø og klima samt bekæmpelse af korruption.

Samfundsansvaret er i stor grad afspejlet i Aalborg Varme A/S' mission og vision, som er:

#### **Mission**

Vi leverer termisk komfort med fokus på trykthed, bæredygtighed og konkurrenceevne.

#### **Vision**

- Vi vil være en effektiv, konkurrencedygtig og foretrukket leverandør af ydelser,
- Vi prioriterer helhedsløsninger og organiserer vores arbejdsopgaver, så forvaltningen opleves som en del af den kommunale helhed,
- Vi ønsker at medarbejderne trives samt at de er engagerede, udvikles og udfordres,
- Vi fremmer samarbejde og partnerskaber, såvel internt i forvaltningen som udadtil,
- Vi benytter og udvikler løsninger og metoder, der matcher kundernes og samfundets behov og ønsker.

Aalborg Varme A/S har endvidere opstillet følgende målsætninger, der kan relateres til arbejdet med CSR.

Målsætningerne er bl.a.:

- At forsyningsområdet, samt markedet i øvrigt, udvides under afvejning af samfundsmæssige, selskabsøkonomiske og miljømæssige forhold
- At prioriteringen af varmekilder løbende sker ud fra en afvejning af de energi- og miljømæssige hensyn samt hensynet til selskabs- og samfundsmæssig økonomisk omkostningseffektivitet
- At alle egne produktionsanlæg løbende vedligeholdes, udvikles og anvendes under hensyn til at optimere energiforbrug og reducere miljøpåvirkning
- At udvikle, vedligeholde og benytte distributionssystemet under hensyn til løbende at optimere energiforbrug og reducere miljøpåvirkning, herunder især
- At sikre kortlægning og løbende forbedringer af miljø- og arbejdsmiljøpåvirkninger samt inddragelse af miljøaspektet ved planlægning af aktiviteter
- At fremme en grøn og bæredygtig omstilling af det danske energisystem gennem udvikling af eget system lokalt såvel som globalt, herunder formidle intern viden
- At udvise lokal og social ansvarlighed i opgaveløsningen samt ved anvendelsen af ressourcer og medarbejdere i almindelighed.

se endvidere <http://www.aalborgforsyning.dk/varme/om-os.aspx>

## **Menneskerettigheder**

*Hvad gør Aalborg Varme A/S (beskrivelse af politikken)*

Vi vil støtte og respektere beskyttelsen af internationalt proklamerede menneskerettigheder inden for selskabets indflydelsesområde.

Vi vil ligeledes sikre via personalepolitikken, at vi ikke medvirker til krænkelse af menneskerettighederne, herunder arbejdstagerrettigheder.

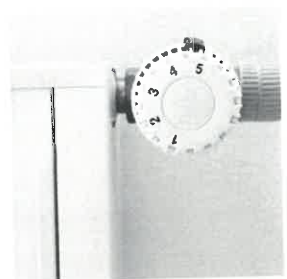
**Arbejdstagerrettigheder**

- Vi vil opretholde frihed til organisering og anerkende arbejdstagers ret til kollektive forhandlinger.
- Vi vil støtte afskaffelsen af alle former for tvangsarbejde.
- Vi vil støtte en effektiv afskaffelse af børnearbejde.
- Vi vil støtte afviklingen af diskrimination i arbejds- og ansættelsesforhold.

*Opnåede resultater i 2016 (beskrivelse af aktiviteter/indsatser for implementering af politikkerne samt resultater)*

Aalborg Varme A/S' personalepolitik bygger på Aalborg Kommunes generelle personalepolitik: "Målgruppen er Aalborg Kommunes ansatte. Det fælles personalepolitik skal medvirke til at give alle ansatte et fælles grundlag for arbejdet i Aalborg Kommune. Aalborg Kommune er og bliver en særlig arbejdsplads, hvor politik, demokrati, medindflydelse og dialog skal være lige så naturligt som tilfredse borgere."

I 2016 er der gennemført en klimamåling blandt alle ansatte i Aalborg Varme A/S med henblik på at understøtte politikken. Klimamålingen udviste generelt et meget positivt resultatet som ligeledes skal ses i lyset af en række store ændringer i organisationen med betydning for medarbejderne. Som følge af de organisatoriske ændringer, udflytning af arbejdspladser m.v. har der således i året været ekstraordinært fokus på trivsel og der er gennemført risikovurderinger af involverede medarbejdere samt tilbudt samtaleforløb og lignende for særligt påvirkede medarbejdere.



I tillæg til ovenstående har Aalborg Varme i 2016 faciliteret diverse samarbejder med områdets uddannelses institutioner, herunder tilbudt praktikpladser, studiejobs samt tilbudt information og sparring i forbindelse med diverse faglige/semesterprojekter til gavn for studerende i området.



Herudover har Aalborg Varme deltaget i en række forsknings- og udviklingsprojekter der bidrager til ovenstående målsætninger og således understøtter overgangen til et bæredygtigt energisystem.

#### *Aktiviteter i fremtiden (beskrivelse af forventninger til fremtiden)*

Der henvises til den vedtagne personalepolitik, jf.

<http://www.aalborg.dk/media/1127050/faelles-personalepolitik-for-aalborg-kommune.pdf>

### **Sociale forhold**

#### *Hvad gør Aalborg Varme A/S (beskrivelse af politikken)*

Vi har i flere år stræbt efter at være en rummelig arbejdsplads med plads til alle typer medarbejdere. Aalborg Varme A/S er en arbejdsplads, hvor der både er plads til – og brug for – rummelighed, forskellighed og mangfoldighed.

I Aalborg Varme A/S tager vi ligeledes ansvar for medarbejdernes trivsel i bred forstand, således er der fokus på sundhed og sikkerhed, og trivsel og arbejdsglæde vægtes højt. Samtidig er der stor opmærksomhed både på det fysiske og psykiske arbejdsmiljø på arbejdspladsen samt forebyggelse af arbejdsulykker ved hele tiden at have fokus på nærved-ulykker. I forbindelse med større ændringer på arbejdspladsen gennemføres risikovurderinger vedr. implicerede medarbejdere og efterfølgende følges der op på trivsel jf. gældende regler (APV).

#### *Måltal for det underrepræsenterede køn*

Endvidere tilstræbes der, at hvert køn bør være repræsenteret med minimum 40 pct. i bestyrelsen, jf. lov om ligestilling af kvinder og mænd nr. 1678 af 19. dec. 2013.

I bestyrelsen, der tiltrådte 15.02.2016, er der 12,5 % kvinder – i den tidligere bestyrelse var der 14,3 % kvinder.

Medlemmerne til bestyrelsen bestemmes i konstitueringsfasen som en del af et politisk forlig, hvilket Aalborg Varme A/S ingen indflydelse har på. Det samme for de forbruger-valgte medlemmer, der bliver demokratisk valgt.

Ledelsen består af direktøren, som er en mand.

Der henvises endvidere til politikker inden for blandt andet:

- Fælles ledelsesgrundlag
- Fælles personalepolitik
- Kompetenceudvikling
- Sundhed

Se endvidere <http://www.aalborg.dk/media/1127044/Aalborg-Kommunes-HR-strategi.pdf>

*Opnåede resultater i 2016 (beskrivelse af aktiviteter/indsatser for implementering af politikkerne samt resultater)*

**Medarbejdere**

En af Aalborg Varme A/S' vigtigste ressourcer er vore medarbejdere. Vi tror på, at succes hviler på vores evne til at samarbejde og skabe synergi gennem en vedholdende og engageret indsats fra hver enkelt medarbejder. Mange opgaver løser vi i teams – enten i den enkelte afdeling eller på tværs i organisationen.

Det er afgørende for os hele tiden at stræbe efter at blive bedre – hele tiden at udvikle os.

Aalborg Varme A/S har et værdigrundlag for ledelse, der, baseret på tillid, fastsætter retning, skaber tilslutning, motiverer og inspirerer – og derved får medarbejderne til at trives og samtidig gøre de rigtige ting i en foranderlig verden.

Aalborg Varme A/S' medarbejdere skal sikres et godt arbejdsmiljø. Dette sker bl.a. gennem MED-udvalget og Aalborg Varme A/S' certificering i følgende ledelsessystemer:

- Miljøledelse DS/EN ISO14001:2015
- Arbejdsmiljøledelse DS/OHSAS18001:2008

Aalborg Varme A/S blev auditeret (eksternt) af Det Norske Veritas i 2016.

Der har i årets løb været en arbejdsulykke med fravær.

Aalborg Varme A/S har altid værnet om social ansvarlighed og dermed gjort social kapital til en dyd. Social kapital bygger på de 3 grundsten: Tillid, retfærdighed og samarbejde og med udgangspunkt i den klimamåling, som blev gennemført i 2015 blev der i efteråret 2015 gennemført et kursusforløb med fokus på den sociale kapital: 'Den Robu-

ste Arbejdsplads'. Samtlige af Aalborg Varmes medarbejdere og ledere har deltaget i forløbet.

Herudover har klimamålingen dannet baggrund for en række opfølgningssamtaler med medarbejderne, med en samlet indstilling til ledelsen om arbejdspladsens forhold, såvel positive som negative.

Der gennemføres syge/fraværssamtaler og laves individuelle planer med alle relevante medarbejder.

Aalborg Varme A/S beskæftigede gennemsnitlig ca. 72 medarbejdere i 2016 over for ca. 73 medarbejdere i 2015.

Herudover beskæftigede Aalborg Varme A/S 2 medarbejdere i fleksjob, 2 studiepraktikanter og 2 medarbejdere i studiejob for 2016 over for ligeledes 2 medarbejdere i fleksjob, 2 studiepraktikanter, 1 flygtning i virksomhedspraktik og 2 medarbejdere i studiejob for 2015.

Aalborg Varme A/S har endvidere et tæt samarbejde med områdets uddannelsesinstitutioner, herunder Aalborg Universitet om anvendelse af studiemedarbejdere, praktikanter mv. til styrkelse af de studerendes kompetencer og erhvervsmuligheder.

*Aktiviteter i fremtiden (beskrivelse af forventninger til fremtiden)*

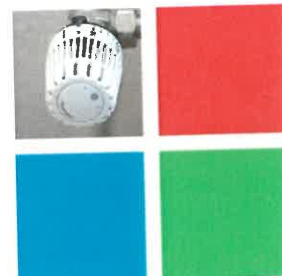
Der henvises til Aalborg Varme A/S' strategiplan 2016-2027, jf. <http://www.aalborgforsyning.dk/varme/om-os.aspx>

## **Miljø og klima**

*Hvad gør Aalborg Varme A/S (beskrivelse af politikken)*

Aalborg Varme A/S' væsentligste påvirkninger af det ydre miljø stammer fra:

- Udledninger til luften (emission) i forbindelse med varmeproduktion, primært fra det centrale kraftvarmeværk og sekundært fra egne varmecentraler.
- Elforbrug i forbindelse med distribution af varme.
- Spædevand til ledningsnettet som følge af vandtab ved utætte ledninger, reparation mv. og bygge- og anlægsaffald i forbindelse med ledningsarbejder.
- Udledning til luften (emission) i forbindelse med vognpark på ca. 50 vogne.



Aalborg Varme A/S har ikke direkte mulighed for at påvirke forureningen og forbruget af ressourcer til varmeproduktion ved eksterne leverandører. Aalborg Varme A/S har dog medvirket til at mindske forureningen og forbruget af varme ved at gennemføre forskellige energisparekampagner samt løbende at arbejde for en øget anvendelse af overskudsvarme.

I forbindelse med udarbejdelsen af forsyningskataloget i 2015-16 samt en energistrategi for den fremtidige varmeproduktion har Aalborg Varme desuden påbegyndt en proces frem imod udfasningen af fossile brændsler og deraf følgende markante forbedringer af påvirkningen af klimaet og miljøet. Strategien skal primært vise hvordan omstillingen til vedvarende energikilder kan ske frem i mod 2035 og samtidigt underbygge en omkostningseffektiv, stabil og sikker varmeforsyning i alle årene.

Aalborg Varme A/S arbejder løbende på at reducere energiforbruget gennem:

- Optimering af pumpeeffekt
- Nedbringelse af nettabet og vandtabet
- Mest muligt udnyttelse af overskudsvarme

Der henvises endvidere til bæredygtighedsstrategien også kaldet en bæredygtig forsyning i Aalborg, klimastrategi 2012-2015, jf.

<http://www.aalborg.dk/media/271693/baeredygtighedsstrategi-2013-16.pdf>

<http://climatesolutions.plan.aau.dk/images/1/13/Klimaforebyggelse-Aalborg.PDF>

<http://www.aalborgforsyning.dk/media/1818/dok-nr-2012-257498-energistrategi-for-aalborg-kommune-frem-til-2030-2-.pdf>

*Opnåede resultater i 2016 (beskrivelse af aktiviteter/indsatser for implementering af politikkerne samt resultater)*

### **Afkøling**

Aalborg Varme A/S' miljøpolitik er også, at betale efter, hvor mange m<sup>3</sup> varmt vand man aftager, og ikke efter hvor mange enheder varme man aftager. Det er derfor en god forretning for den enkelte kunde at trække så meget varme ud af fjernvarmevandet som muligt, inden det sendes retur til varmeproducenterne via fjernvarmenettet.

En god afkøling hos forbrugerne er også en fordel for både varmeproducenter og Aalborg Varme A/S. Gennemsnitsafkølingen for en m<sup>3</sup> fjernvarme er ca. 40°C målt over året. Hvis dette tal kun var f.eks. 20°C, skulle der sendes yderligere godt 25 mio. m<sup>3</sup> fjernvarmevand – svarende til næsten en fordobling – gennem fjernvarmenettet for at opnå samme effekt ude hos forbrugerne. Jo lavere temperatur returvandet har, desto mindre varmetab er der under transporten tilbage til varmeproducenterne. Mindre mængde fjernvarmevand betyder også sparet pumpearbejde.

Samlet betyder en god afkøling af fjernvarmevandet hos forbrugerne en stor energi- og miljøgevinst. Af den grund gør Aalborg Varme A/S en stor indsats for at rådgive om installationer og isolering hjemme hos kunderne, så varmen udnyttes optimalt.



### Nettab

Nettabet opstår under transport af varmen frem og tilbage mellem forbrugerne og produktionsanlæggene. Varmetabet er primært afhængigt af rørenes isolering og vandets temperatur.

### Vandtab

Aalborg Varme A/S tilsætter løbende spædevand til ledningsnettet som følge af vandtab ved utætte ledninger samt anlægsarbejder på ledningsanlæg mv.

### Overskudsvarme

Overskudsvarme er CO<sub>2</sub>-neutral og har derfor højeste prioritet i Aalborg Varme A/S. Det betyder, at Aalborg Portland og Reno-Nord så vidt muligt leverer al den varme, de producerer, mens Nordjyllandsværket dækker resten af varmebehovet. Aalborg Varme A/S' egne centraler fungerer mest som reserver.

Aalborg Varme A/S har opnået følgende resultater i henhold til nedennævnte udvalgte nøgletal:

	Måltal 2016	2016	2015
CO <sub>2</sub> -udledning i ton	141.000	139.340	126.055
Afkøling i °C	35,2	35,8	37,3
Nettab i pct. (graddage korrigeret)	17,5	17,6	17,4
Vandtab i m <sup>3</sup>	110.000	150.744	123.923
Overskudsvarme i pct.	36,9	40,9	41,1

For yderligere nøgletal angående miljø og klima henvises endvidere til Aalborg Varme A/S' grønne regnskaber, jf.

<http://www.aalborgforsyning.dk/varme/om-os.aspx>

Herudover har Aalborg Varme A/S opnået følgende resultater i 2016:

- Der er renoveret 8,4 km transmissions- og distributionsledninger med tilhørende stikledninger.
- Der har været en nettotilgang på 1.010 kunder.

*Aktiviteter i fremtiden (beskrivelse af forventninger til fremtiden)*

Aalborg Varme A/S' overordnede miljømål er:

Aalborg Kommune har i samarbejde med Aalborg Universitet udarbejdet Energivision 2050. Det er energivisionens mål, at Aalborg Kommune i 2050 skal være 100 % uafhængig af fossile brændsler.



Aalborg Varme A/S forventer dog i henhold til udmøntningen af Folketingets energiaftale fra 22. marts 2012, at fremstillingen af el og varme allerede fra 2035 skal ske uden brug af fossile brændsler samt at der senest i 2030 indføres forbud mod fortsat anvendelse af kul.

Aalborg Varme A/S har i 2016 fortsat udarbejdelsen af et forsyningskatalog hvor mulighederne for omstilling af Varmeforsyningen til vedvarende energikilder analyseres og vurderes.

Generelt forsøger Aalborg Varme A/S at få indflydelse på alle initiativer på miljøområdet, der vedrører virksomhedens forretningsområde.

Aalborg Varme A/S' arbejde og strategi er i øvrigt forankret i de kommunale strategier: Bæredygtighedsstrategi, Energi strategi og Klima strategi, jf.

<http://www.aalborg.dk/media/271693/baeredygtighedsstrategi-2013-16.pdf>

<http://climatesolutions.plan.aau.dk/images/1/13/Klimaforebyggelse-Aalborg.PDF>

<http://www.aalborgforsyning.dk/media/1818/dok-nr-2012-257498-energi-strategi-for-aalborg-kommune-frem-til-2030-2-.pdf>

## **Bekæmpelse af korruption**

*Hvad gør Aalborg Varme A/S (beskrivelse af politikken)*

Aalborg Varme A/S' indkøbspolitik bygger på Aalborg Kommunes generelle indkøbspolitik: "Varer og tjenesteydelser indkøbt til Aalborg Kommune skal være bæredygtige og opfylde minimumskrav til arbejds løn, arbejdsforhold, arbejdsmiljø, miljø, klima, demokrati og social ansvarlighed. Varer og tjenesteydelser fra virksomheder, der er certificerede efter EMAS, ISO14001 og OHSAS 18001 eller lignende certificerede systemer skal prioriteres, og miljø- og bæredygtighedsmærkede produkter vil blive foretrukket, hvor det er teknisk, kvalitetsmæssigt og økonomisk muligt".

*Opnåede resultater i 2016 (beskrivelse af aktiviteter/indsatser for implementering af politikkerne samt resultater)*

Lager & Indkøb under Aalborg Service A/S foretager mange indkøb for Aalborg Varme A/S, og således sikres mindst mulig risiko med hensyn til korruption, herunder økonomisk udnyttelse og bestikkelse.

Herudover udbyder Aalborg Varme A/S alle sine køb af tjenesteydelser i licitation, hvor de væsentligste kriterier for valg af leverandør er laveste pris til bedste kvalitet.

*Aktiviteter i fremtiden (beskrivelse af forventninger til fremtiden)*

Der henvises til den vedtagne indkøbspolitik, jf.

<http://www.aalborg.dk/media/633559/indkoebspolitik.pdf>



## Aalborg Bygas A/S

Dette er Aalborg Bygas A/S' frivillige redegørelse om samfundsansvar (Corporate Social Responsibility, CSR) i overensstemmelse med årsregnskabslovens § 99 a for regnskabsåret 2016.

Hos Aalborg Bygas A/S er ansvarlighed og bæredygtighed en naturlig del af den overordnede strategi. Vores tilgang til samfundsansvar, også kaldet CSR, er derfor baseret på en ambition om at bruge selskabets kompetencer til at fremme en bæredygtig udvikling af samfundet.

Samfundsansvar handler grundlæggende om, at Aalborg Bygas A/S tager ansvar for samfundet og dermed respekterer menneskerettigheder, sociale forhold, miljø og klima samt bekæmpelse af korruption.

Følgende 4 områder definerer samfundsansvar og opfylder årsregnskabslovens krav:

- Menneskerettigheder
- Sociale forhold
- Miljø og klima
- Bekæmpelse af korruption

Samfundsansvaret er indarbejdet i Aalborg Bygas A/S' mission, vision, værdier og målsætninger, der findes i Strategiplan for Aalborg Bygas A/S' for perioden 2017 – 2020. Strategiplanen findes på <http://aalborgforsyning.dk/gas/kundeinformationer/hent-materiale.aspx>

### Menneskerettigheder

*Hvad gør Aalborg Bygas A/S (beskrivelse af politikken)*

Vi vil støtte og respektere beskyttelsen af internationalt proklamerede menneskerettigheder inden for selskabets indflydelsesområde.

Vi vil ligeledes sikre via personalepolitikken, at vi ikke medvirker til krænkelse af menneskerettighederne, herunder arbejdstagerrettigheder.

Arbejdstagerrettigheder

5. Vi vil opretholde frihed til organisering og anerkende arbejdstagers ret til kollektive forhandlinger.
6. Vi vil støtte afskaffelsen af alle former for tvangsarbejde.
7. Vi vil støtte en effektiv afskaffelse af børnearbejde.
8. Vi vil støtte afviklingen af diskrimination i arbejds- og ansættelsesforhold.

*Opnåede resultater i 2016 (beskrivelse af aktiviteter/indsatser for implementering af politikkerne samt resultater)*

Aalborg Bygas A/S' personalepolitik bygger på Aalborg Kommunes generelle personalepolitik: "Målgruppen er Aalborg Kommunes ansatte. Den fælles personalepolitik skal medvirke til at give alle ansatte et fælles grundlag for arbejdet i Aalborg Kommune.



Aalborg Kommune er og bliver en særlig arbejdsplads, hvor politik, demokrati, medindflydelse og dialog skal være lige så naturligt som tilfredse borgere.”

I 2016 er dette bl.a. blevet understøttet følgende initiativer hos Aalborg Bygas A/S:

- Afholdelse af 6 ordinære og en række ekstraordinære Personalemøder med MED-status
- Samarbejde om psykologisk risikovurdering i forbindelse med organisationsændringer
- Indførelse af tavlemøder hver morgen, hvor dagens arbejde tilrettelægges på baggrund af medarbejdernes tilbagemeldinger
- Løbende deltagelse i aktiviteter i Aalborg Energikoncern med henblik på at fremme medarbejdernes integration selv om selskabsførelsen først skete ultimo 2016

*Aktiviteter i fremtiden (beskrivelse af forventninger til fremtiden)*

Der henvises til den vedtagne personalepolitik, jf. <http://www.aalborg.dk/media/1127050/faelles-personalepolitik-for-aalborg-kommune.pdf>

## **Sociale forhold**

*Hvad gør Aalborg Bygas A/S (beskrivelse af politikken)*

Vi har i flere år stræbt efter at være en rummelig arbejdsplads med plads til alle typer medarbejdere. Aalborg Bygas A/S er en arbejdsplads, hvor der både er plads til – og brug for – rummelighed, forskellighed og mangfoldighed.

I Aalborg Bygas A/S tager vi ligeledes ansvar for medarbejdernes trivsel i bred forstand, således er der fokus på sundhed og sikkerhed, og trivsel og arbejdsglæde vægtes højt. Samtidig er der stor opmærksomhed både på det fysiske og psykiske arbejdsmiljø på arbejdspladsen samt forebyggelse af arbejdsulykker ved hele tiden at have fokus på nærved-ulykker.

Der henvises endvidere til politikker inden for blandt andet:

- Fælles ledelsesgrundlag
- Fælles personalepolitik
- Kompetenceudvikling
- Sundhed

Se endvidere <http://www.aalborg.dk/media/1127044/Aalborg-Kommunes-HR-strategi.pdf>

Opnåede resultater i 2016 (beskrivelse af aktiviteter/indsatser for implementering af politikkerne samt resultater)

#### Medarbejdere

En af Aalborg Bygas A/S' vigtigste ressourcer er vore medarbejdere. Vi tror på, at succes hviler på vores evne til at samarbejde og skabe synergi gennem en vedholdende og engageret indsats fra hver enkelt medarbejder.

Det er afgørende for os hele tiden at stræbe efter at blive bedre – hele tiden at udvikle os.

Aalborg Bygas A/S' medarbejdere skal sikres et godt arbejdsmiljø. Dette sker bl.a. gennem Personalemødet med MED-status og gennem systematisk arbejde med Aalborg Bygas A/S' certificerede ledelsessystemer.

Aalborg Bygas A/S blev certificeret i følgende ledelsessystemer:

- Miljøledelse DS/EN ISO14001:2004 (siden 2001)
- Arbejdsmiljøledelse DS/OHSAS18001:2008 (siden 2010)

Certificeringen holdes gennem samarbejde med Det Norske Veritas (DNV).

Ledelsessystemerne blev senest recertificeret den 6.-7. juni 2016. Ved recertificeringen blev der fundet en enkelt mindre væsentlig afvigelse. Der blev fundet anledning til at give to bemærkninger og der blev iagttaget to rosværdige tiltag. Auditor udtrykte tilfredshed med bl.a. engageret ledelse, god trivsel og godt psykisk arbejdsmiljø samt engagerede og kompetente medarbejdere.

Der har i årets løb ikke været nogen arbejdsulykker.

Aalborg Bygas A/S har altid forsøgt at udvise social ansvarlighed. Over for medarbejderne sker dette ved løbende at arbejde med virksomhedens sociale kapital. Social kapital bygger på de 3 grundsten: Tillid, retfærdighed og samarbejdsevne. For at undersøge og give grundlag for at forbedre den sociale kapital og dermed understøtte ansvarligheden er der foretaget en klimamåling blandt medarbejderne i hele Aalborg Kommune i 2016. Klimamålingen er en kombineret undersøgelse af trivsel, ledelsesevaluering og arbejdspladsvurdering. På de parametre, der indgår i vurderingen af virksomhedens sociale kapital viste Aalborg Bygas A/S en gennemsnitlig medarbejdertilfredshedscore på

- 6,7 for Samarbejdsevne
- 6,5 for Tillid
- 6,5 for Retfærdighed (Processuel retfærdighed eller Fair Proces)

på en skala fra 1-7, hvor 7 svarer til helt enig, hvilket må karakteriseres som værende flot. Gennemsnitlig score på spørgsmål om ledelse var 6,7. Svarprocenten udgjorde 89%.

Der er indført frugtordning i 2008 og sundhedsordning i 2010 for medarbejderne, der fortsat er begejstret for disse ordninger.



Aalborg Bygas A/S beskæftigede gennemsnitligt ca. 8 medarbejdere i 2016 i lighed med 2015.

Herudover beskæftigede Aalborg Bygas A/S 1 medarbejder i fleksjob og 1 medarbejder i seniorjob for 2016. En ledig maskinmester har i en periode været ansat som vikar med henblik på at løse presserende opgaver og to maskinmesterstuderende har gennemført praktiks og bachelorprojekt i virksomheden.

*Aktiviteter i fremtiden (beskrivelse af forventninger til fremtiden)*

Der henvises til Aalborg Bygas A/S' strategiplan 2015-2026, jf. <http://aalborgforsyning.dk/gas/kundeinformationer/hent-materiale.aspx>

### **Miljø og klima**

*Hvad gør Aalborg Bygas A/S (beskrivelse af politikken)*

Aalborg Bygas A/S' miljøpolitik er bl.a. at fremme anvendelse af gas – i første omgang naturgas og på længere sigt grønne energigasser. Naturgas udleder mindre CO<sub>2</sub> end andre traditionelle fossile brændsler som kul og olie. Alene af den grund giver omlægning til naturgas god mening i en miljøsammenhæng.

Aalborg Bygas A/S gør en stor indsats for at få så mange som muligt til at konvertere fra el- til gaskomfur. Især gøres der en stor indsats over for storkøkkener på institutioner og arbejdspladser, herunder kommunale køkkener. Indsatsen har stor betydning for at minimere CO<sub>2</sub>-udledningen på kort sigt. Aalborg Kommunes miljømanual foreskriver anvendelse af gas i støttet byggeri. På grund af de ekstra omkostninger ved at installere gas i forhold til el har der ikke været politisk opbakning til at fastholde et krav om anvendelse af gas til madlavning i alle lejligheder. Gassen anvendes derfor typisk til tørretumblerne i ejendommenes vaskerier.

Bygas indeholder ca. 45 % metan, der er en drivhusgas. At begrænse gastabet fra ledningsnettet er derfor en meget vigtig del af Aalborg Bygas A/S' miljøindsats. Dette sker ved en systematisk overvågning af nettet og løbende reovering af specielt gamle bygasledninger af andre materialer end plast.

Der henvises endvidere til bæredygtighedsstrategien også kaldet en bæredygtig forsyning i Aalborg, klimastrategi 2012-2015 mv., jf. <http://www.aalborg.dk/media/271693/baeredygtighedsstrategi-2013-16.pdf>  
<http://www.aalborgforsyning.dk/media/1818/dok-nr-2012-257498-energistrategi-for-aalborg-kommune-frem-til-2030-2-.pdf>



Opnåede resultater i 2016 (beskrivelse af aktiviteter/indsatser for implementering af politikkerne samt resultater)

Aalborg Bygas A/S' indsats med hensyn til konvertering af kunder fra el til gas og den fortsatte reduktion af ledningstab forventes at medføre, at Aalborg Bygas A/S' CO<sub>2</sub>-udledning fastholdes nogenlunde på det nuværende niveau.

#### Konvertering af kunder fra el til gas

Der er en stigende efterspørgsel efter gas til gaspejse, havegrill, terrassevarmere mv. Herudover er der ligeledes kunder, der af "gastronomiske" årsager fortsat ønsker at anvende gas til madlavning.

#### Ledningstab

Det bedste mål for ledningstabet er målerdifference, det vil sige forskellen mellem den mængde gas, der er sendt ud i nettet, og den mængde, der er afregnet. Målerdifferencen skyldes eksempelvis utætheder på ledningsnettet eller udslip i forbindelse med reparationsarbejder, men også fejl i måling og afregning.

De vigtigste midler til at reducere målerdifferencen er at renovere ledningsnettet løbende og systematisk lokalisere lækager.

#### El-forbrug

En af Aalborg Bygas A/S' væsentligste miljøpåvirkninger stammer fra emissionen fra den bygas, der via blandeanlægget distribueres til kunderne.

Aalborg Bygas A/S' daglige gasproduktion sker fortrinsvis på to ejektor-anlæg, hvor naturgassens tryk anvendes til at opblande gassen med atmosfærisk luft. Der anvendes ikke anden energi end naturgassens tryk til denne proces, hvilket gør processen meget miljøvenlig.

Aalborg Bygas A/S' gaslager består af 5 tanke a 235 m<sup>3</sup>, der fyldes med bygas ved et tryk på ca. 7,5 bar. Denne proces kræver el-energi til kompression. Der anvendes 1 m<sup>3</sup> naturgas og 0,15 kWh el til fremstilling af 2 m<sup>3</sup> bygas. Tankene betragtes som nød-forsyning, hvorfor kompressionsprocessen er begrænset til ugentlig testproduktion.

El-forbruget, der medgår til blandeanlæg mv., er efter ibrugtagning af ejektoranlægge-  
ne på Gasværksvej i 2007 og Havnegade i 2009 væsentlig reduceret. Detaljer om energi-  
forbruget fremgår af virksomhedens grønne regnskab.

Aalborg Bygas A/S har opnået følgende resultater i henhold til nedennævnte udvalgte nøgletal.

Nøgletallet for 2016 er sammenholdt med Måltallet for 2016.

For yderligere nøgletal angående miljø og klima henvises endvidere til Aalborg Bygas A/S' grønne regnskaber, jf. <http://aalborgforsyning.dk/gas/kundeinformationer/hent-materiale.aspx>



### Aktiviteter i fremtiden (beskrivelse af forventninger til fremtiden)

Aalborg Bygas A/S' overordnede miljømål er:

- at reducere forureningen ved produktion og distribution af gas
- at fortrænge andre energikilder til formål, hvor gas kan konkurrere såvel på miljø som økonomi.

Nogle af de mest oplagte muligheder er:

- gas til biler
- biogas til bygas
- renovering af ledningsnettet
- gas til madlavning
- gas i kommunale køkkener
- gas til procesenergi.

Generelt forsøger Aalborg Bygas A/S at få indflydelse på alle initiativer på miljøområdet, der vedrører virksomhedens forretningsområde.

Aalborg Bygas A/S' arbejde og strategi er forankret i de kommunale strategier: Bæredygtighedsstrategi, Energistrategi og Klimastrategi, jf.

[http://www.aalborgforsyning.dk/media/146895/energistrategi\\_for\\_aalborg\\_kommune\\_frem\\_til\\_2030\\_-\\_endelig\\_udgave\\_\\_skrivebeskyttet\\_.pdf](http://www.aalborgforsyning.dk/media/146895/energistrategi_for_aalborg_kommune_frem_til_2030_-_endelig_udgave__skrivebeskyttet_.pdf)

[http://www.aalborgkommune.dk/Borger/Miljoe-og-energi/Klima-og-co2/baeredygtig\\_Udvikling/Sider/Klima.aspx](http://www.aalborgkommune.dk/Borger/Miljoe-og-energi/Klima-og-co2/baeredygtig_Udvikling/Sider/Klima.aspx)

### **Bekæmpelse af korruption**

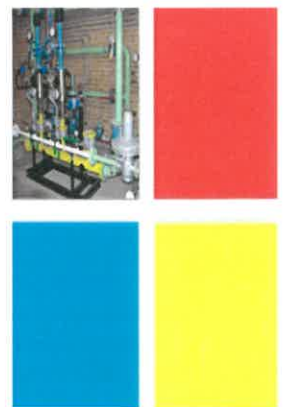
*Hvad gør Aalborg Bygas A/S (beskrivelse af politikken)*

Aalborg Bygas A/S' indkøbspolitik er identisk med Aalborg Kommunes generelle indkøbspolitik: "Varer og tjenesteydelser indkøbt til Aalborg Kommune skal være bæredygtige og opfylde minimumskrav til arbejds løn, arbejdsforhold, arbejdsmiljø, miljø, klima, demokrati og social ansvarlighed. Varer og tjenesteydelser fra virksomheder, der er certificerede efter EMAS, ISO14001 og OHSAS 18001 eller lignende certificerede systemer skal prioriteres, og miljø- og bæredygtighedsmærkede produkter vil blive foretrukket, hvor det er teknisk, kvalitetsmæssigt og økonomisk muligt".

*Opnåede resultater i 2016 (beskrivelse af aktiviteter/indsatser for implementering af politikkerne samt resultater)*

Lager & Indkøb under Aalborg Service A/S foretager mange indkøb for Aalborg Bygas A/S. Således sikres mindst mulig risiko med hensyn til korruption, herunder økonomisk udnyttelse og bestikkelse.

Herudover udbyder Aalborg Bygas A/S langt størstedelen af alle sine køb af tjenesteydelser i licitation, hvor de væsentligste kriterier for valg af leverandør er laveste pris til bedste kvalitet.



## Aktiviteter i fremtiden (beskrivelse af forventninger til fremtiden)

Der henvises til den vedtagne indkøbspolitik, jf.

<http://www.aalborg.dk/media/633559/indkoebspolitik.pdf>

### **Organisering – Bestyrelse og direktion**

Energi-koncernen er organiseret således, at der er en fælles bestyrelse med en fælles formand for alle selskaberne: Aalborg Energi Holding A/S, Nordjyllandsværket A/S, Aalborg Varme A/S, Aalborg Decentrale Værker A/S, Aalborg Energicenter A/S, Aalborg Fjernkøling A/S, Aalborg Bygas A/S og Aalborg Naturgas Salg A/S. Herudover er der en vicedirektør for Energi-koncernen, der samtidig er direktør for selskaberne. Vicedirektøren blev ansat pr. 01.04. 2016.

### **Kapitalberedskab**

Likviditeten i Aalborg Energi Holding A/S er positiv, hvilket lever op til målsætningen om et positivt og frit cash flow.

Aalborg Energi Holding A/S har pr. 31. december 2016 en soliditetsgrad på 29,4 %.

### **Risici**

#### *Erstatningskrav mod Elsam A/S/DONG Energy A/S*

I forbindelse med Konkurrencemyndighedernes afgørelse vedrørende Elsam A/S' udnyttelse af sin førende markedspostion for årene 2003-2006 deltager Aalborg Varme A/S via Neas Energy A/S (tidligere Nordjysk Elhandel A/S) i et sagsanlæg mod Elsam A/S for at få refunderet det for meget betalte.

Sagen behandles i Sø- og Handelsretten og forventes afsluttet i sommeren 2019.

Der er ikke indregnet beløb i regnskabet for 2016 vedrørende dette forhold.

#### *Markedsrisici*

Stordriftsfordele ved at være en del af Aalborg Energi Holding A/S er medvirkende til at sikre konkurrenceevnen.

#### *Særlige risici*

Datterselskabet Nordjyllandsværket A/S har særlige risici omkring udviklingen i markedspriser vedrørende el, kul og CO<sub>2</sub>.

Herudover vurderes der ikke at være risici udover sædvanligt forekommende driftsrisici.

## **Væsentlige begivenheder og forholds indflydelse på årsregnskabet**

### *Begivenheder efter balancedagen*

Der er efter regnskabsårets afslutning ikke indtrådt forhold, der giver anledning til at ændre vurderingen af regnskabet resultat og den fremtidige økonomiske udvikling.

### *Den forventede økonomiske udvikling*

Aalborg Energi Holding A/S forventer et nulresultat for 2017.



# Budget

1. januar - 31. december

	Internt regnskab 2016  1.000 kr.	Revideret Budget 2016 17-11-2016 1.000 kr.	Budget 2016 16-06-2016 1.000 kr.
<b>Nettoomsætning</b>			
Salg til Nordjyllandsværket A/S	34.147	31.413	30.425
Salg til Aalborg Varme A/S	36.812	36.558	38.102
Salg til Aalborg Decentrale Værker A/S	468	443	200
Salg til Aalborg Energicenter A/S	4.168	3.849	3.619
Salg til Aalborg Fjernkøling A/S	85	202	0
Salg til Aalborg Bygas A/S	50	0	0
<b>Nettoomsætning i alt</b>	<b>75.729</b>	<b>72.465</b>	<b>72.346</b>
<b>Distributionsomkostninger</b>			
Lønomkostninger	-62.130	-61.306	-62.619
Indlejede tjenestemænd - Administration og Service	-3.172	-3.820	-4.065
<b>Distributionsomkostninger i alt</b>	<b>-65.302</b>	<b>-65.126</b>	<b>-66.684</b>
<b>BRUTTORESULTAT</b>	<b>10.427</b>	<b>7.339</b>	<b>5.662</b>
<b>Administrationsomkostninger</b>			
Administration	-7.917	-4.974	-4.097
Ydelsesaftale med Aalborg Service A/S	-2.432	-2.300	-1.500
<b>Administrationsomkostninger i alt</b>	<b>-10.349</b>	<b>-7.274</b>	<b>-5.597</b>
<b>RESULTAT AF PRIMÆR DRIFT</b>	<b>78</b>	<b>65</b>	<b>65</b>
Resultatandele i datterselskaber og associerede virksomheder*)	-1.634	-1.634	-1.634
Finansielle indtægter	1	0	0
Finansielle udgifter	-79	-65	-65
<b>RESULTAT FØR SKAT</b>	<b>-1.634</b>	<b>-1.634</b>	<b>-1.634</b>

\*) Der budgetteres ikke med resultatandele i datterselskaber og associerede virksomheder, derfor er dette tillagt i budgettet.

# Resultatopgørelse

1. januar - 31. december

Koncern 2015	Koncern 2016	Note	Moder- selskab 2016	Moder- selskab 2015
1.000 kr.	1.000 kr.		1.000 kr.	1.000 kr.
53.263	1.136.201	1 Nettoomsætning	75.729	0
-39.795	-910.540	2 Produktionsomkostninger	0	0
<b>13.468</b>	<b>225.661</b>	<b>Bruttoresultat</b>	<b>75.729</b>	<b>0</b>
-9.868	-170.162	3 Distributionsomkostninger	-65.302	0
-3.916	-109.729	4 Administrationsomkostninger	-10.349	0
<b>-316</b>	<b>-54.230</b>	<b>Resultat af ordinær drift</b>	<b>78</b>	<b>0</b>
253	4.726	5 Andre driftsindtægter	0	0
0	-5.651	6 Andre udgifter	0	0
<b>-63</b>	<b>-55.155</b>	<b>Resultat før finansielle poster</b>	<b>78</b>	<b>0</b>
0	0	7 Indtægter af kapitalandele i tilknyttede virksomheder	-1.634	-4
-36	0	8 Indtægter af kapitalandele i øvrige og associerede virksomheder	0	0
106	73.357	9 Finansielle indtægter	1	0
-11	-19.853	10 Finansielle omkostninger	-79	0
<b>-4</b>	<b>-1.652</b>	<b>Resultat før skat</b>	<b>-1.634</b>	<b>-4</b>
0	18	11 Skat af årets resultat	0	0
<b>-4</b>	<b>-1.634</b>	<b>ÅRETS RESULTAT</b>	<b>-1.634</b>	<b>-4</b>
	0	<b>Forslag til resultatdisponering:</b>	0	0
	-1.634	Reserve for nettoopskrivning efter indre værdis metode	-1.634	-4
		Overført resultat		

# Balance

31. december

Koncern 31.12 2015	Koncern 2016		Moder- selskab 2016	Moder- selskab 31.12 2015
1.000 kr.	1.000 kr.	Note	1.000 kr.	1.000 kr.
		<b>AKTIVER</b>		
		<b>ANLÆGSAKTIVER</b>		
		<b>Materielle anlægsaktiver</b>		
43.104	58.514	12 Grunde og bygninger	0	0
549.850	1.164.405	12 Produktionsanlæg og maskiner	0	0
2.740	19.961	12 Andre anlæg, driftsmateriel og inventar	179	0
17.922	52.868	12 Materielle anlæg under udførelse	243	0
768.468	0	13 Forudbetaling for anlægsaktiver	0	0
<b>1.382.084</b>	<b>1.295.748</b>	<b>Materielle anlægsaktiver i alt</b>	<b>422</b>	<b>0</b>
		<b>Finansielle anlægsaktiver</b>		
0	0	14 Kapitalandele i tilknyttede virksomheder	570.489	552.968
180	185	14 Kapitalandele i associerede virksomheder	185	180
11	613	14 Øvrige kapitalandele	0	0
12.232	16.889	Tilgodehavende hos associerede virksomheder	0	0
80.309	74.513	15 Andre tilgodehavender	0	0
<b>92.732</b>	<b>92.200</b>	<b>Finansielle anlægsaktiver i alt</b>	<b>570.674</b>	<b>553.148</b>
<b>1.474.816</b>	<b>1.387.947</b>	<b>ANLÆGSAKTIVER I ALT</b>	<b>571.096</b>	<b>553.148</b>
		<b>OMSÆTNINGSAKTIVER</b>		
		<b>Varebeholdninger</b>		
0	7	Råvare og hjælpematerialer	0	0
<b>0</b>	<b>7</b>	<b>Varebeholdninger i alt</b>	<b>0</b>	<b>0</b>
		<b>Tilgodehavender</b>		
122.465	208.966	Tilgodehavender fra salg og tjenesteydelser	3	0
0	0	Tilgodehavender i tilknyttede virksomheder	32.815	0
0	819	Tilgodehavender i associerede virksomheder	0	0
72	17	Tilgodehavender skat	0	0
0	27	Udskudt skatteaktiv	0	0
6.586	11.805	16 Andre tilgodehavender	14	25
500	362	17 Periodeafgrænsningsposter	0	99
<b>129.622</b>	<b>221.997</b>	<b>Tilgodehavender i alt</b>	<b>32.832</b>	<b>124</b>
<b>82.770</b>	<b>320.865</b>	<b>Likvide beholdninger</b>	<b>0</b>	<b>0</b>
<b>212.392</b>	<b>542.869</b>	<b>OMSÆTNINGSAKTIVER I ALT</b>	<b>32.832</b>	<b>124</b>
<b>1.687.207</b>	<b>1.930.816</b>	<b>AKTIVER I ALT</b>	<b>603.928</b>	<b>553.272</b>





# Egenkapitalopgørelse

	Virksomheds- kapital	Overkurs ved emission	Reserve for nettoopskriv- ning efter den indre værdi	Overført resultat	Egenkapital i alt
	1.000 kr.	1.000 kr.	1.000 kr.	1.000 kr.	1.000 kr.
<b>Moderselskab</b>					
Egenkapital, pr. 1. januar 2016	100.000	436.300	0	-4	536.296
Forhøjelse af aktiekapital	1.000	39.048	0	0	40.048
Overført til overført resultat	0	-475.348	0	475.348	0
Overført, jf. resultatdisponering	0	0	6.225	-7.859	-1.634
Regulering af sikringsinstrumenter til dagsværdi ultimo			-7.981		-7.981
Skat af årets regulering af sikringsinstrumenter			1.756		1.756
<b>Egenkapital, pr. 31. december 2016</b>	<b>101.000</b>	<b>0</b>	<b>0</b>	<b>467.486</b>	<b>568.486</b>
<b>Koncern</b>					
Egenkapital, pr. 1. januar 2016	100.000	436.300	0	-4	536.296
Forhøjelse af aktiekapital	1.000	39.048	0	0	40.048
Overført til overført resultat	0	-475.348	0	475.348	0
Overført, jf. resultatdisponering	0	0	0	-1.634	-1.634
Regulering af sikringsinstrumenter til dagsværdi ultimo				-7.981	-7.981
Skat af årets regulering af sikringsinstrumenter				1.756	1.756
<b>Egenkapital, pr. 31. december 2016</b>	<b>101.000</b>	<b>0</b>	<b>0</b>	<b>467.486</b>	<b>568.486</b>

# Noter

1. januar - 31. december

Koncern 2015 1.000 kr.	Koncern 2016 1.000 kr.		Moder- selskab 2016 1.000 kr.	Moder- selskab 2015 1.000 kr.
		<b>NOTE 1 - Nettoomsætning</b>		
0	0	Ydelsesaftaler	75.729	0
52.019	788.405	Salg af varme og gas detail	0	0
0	-57.593	Periodisering	0	0
558	-93.405	Ændring overdækning	0	0
-2.197	62.354	Ændring reguleringsmæssig over-/underdækning	0	0
1.220	9.556	Salg af varme engros	0	0
972	394.344	Elsalg mv.	0	0
	1.497	Salg af natur- og bygas, fast pris og ydelser	0	0
0	672	Investerings- og byggemodningsbidrag	0	0
594	6.999	Stikledningsbidrag	0	0
16	2.570	Arbejde for 3. mand	0	0
81	20.803	Øvrige indtægter	0	0
<b>53.263</b>	<b>1.136.201</b>	<b>Nettoomsætning i alt</b>	<b>75.729</b>	<b>0</b>
		<b>NOTE 2 - Produktionsomkostninger</b>		
34.247	53.238	Køb af varme og gas	0	0
3.358	132.839	Drift og vedligeholdelse af anlæg	0	0
1.879	668.978	Egenproduktion (El og varme)	0	0
311	55.485	Afskrivninger	0	0
<b>39.795</b>	<b>910.540</b>	<b>Produktionsomkostninger i alt</b>	<b>0</b>	<b>0</b>
		<b>NOTE 3 - Distributionsomkostninger</b>		
6.654	3.257	Lønomsatninger	62.487	0
0	0	Indlejede tjenestemænd - Administration & Service	3.172	0
0	-357	Ændring feriepenge- og afspadsring	-357	0
0	127.622	Vedligeholdelse af ledninger og målere mv.	0	0
110	1.915	Arbejde for 3. mand	0	0
3.104	37.725	Afskrivninger	0	0
<b>9.868</b>	<b>170.162</b>	<b>Distributionsomkostninger i alt</b>	<b>65.302</b>	<b>0</b>

# Noter (fortsat)

1. januar - 31. december

Koncern 2015 1.000 kr.	Koncern 2016 1.000 kr.		Moder- selskab 2016 1.000 kr.	Moder- selskab 2015 1.000 kr.
		<b>NOTE 4 - Administrationsomkostninger</b>		
3.916	53.763	Administration	4.507	0
0	-2.552	Fordeling af omk. anvendt på eget arbejde, investering	0	0
0	2.593	Køb af medarbejderydelser mv.	144	0
0	14.064	Forsikringer	1.375	0
0	3.730	Konsulent	335	0
0	928	Revisor	139	0
0	2.669	Advokat	781	0
0	6.502	IT	36	0
0	1.585	Uddannelse, møder og rejser	251	0
0	349	Kantinen	339	0
0	23.268	Ydelsesaftale med Aalborg Service A/S	2.432	0
0	2.831	Afskrivninger	10	0
<b>3.916</b>	<b>109.729</b>	<b>Administrationsomkostninger i alt</b>	<b>10.349</b>	<b>0</b>
		<b>Medarbejderforhold</b>		
		<b>Personaleomkostninger</b>		
0	113.862	Lønninger	63.640	0
0	684	Andre omkostninger til social sikring	435	0
0	52	Andre personaleomkostninger	-38	0
<b>0</b>	<b>114.598</b>	<b>Personaleomkostninger i alt</b>	<b>64.037</b>	<b>0</b>
		<b>Lønninger, andre omkostninger til social sikring og andre personaleomkostninger er omkostningsført under følgende poster</b>		
1.303	32.852	Produktionsomkostninger	0	0
1.486	69.790	Distributionsomkostninger	62.487	0
343	11.956	Administrationsomkostninger	1.550	0
<b>3.132</b>	<b>114.598</b>	<b>Lønninger, andre omkostninger til social sikring og andre personaleomkostninger er omkostningsført under følgende poster i alt</b>	<b>64.037</b>	<b>0</b>



# Noter (fortsat)

1. januar - 31. december

Koncern 2015 1.000 kr.	Koncern 2016 1.000 kr.		Moder- selskab 2016 1.000 kr.	Moder- selskab 2015 1.000 kr.
73	186	<b>Gennemsnitligt antal medarbejdere</b>	178	0
		Med henvisning til Arsregnskabslovens § 98B stk. 3 er vederlaget til direktion og bestyrelse ikke oplyst.		
		<b>NOTE 5 - Andre driftsindtægter</b>		
7	752	Udlejning af antenneplads	0	0
207	1.576	Lejeindtægter	0	0
39	2.398	Øvrige	0	0
<b>253</b>	<b>4.726</b>	<b>Andre driftsindtægter i alt</b>	<b>0</b>	<b>0</b>
		<b>Note 6 - Andre driftsudgifter</b>		
0	22.580	Tab ved afhændelse af materielle anlægsaktiver	0	0
0	-18.615	Tab ved salg/afhændelse af anlægsaktiver	0	0
0	1.686	Silo-, laboratorie mv.	0	0
<b>0</b>	<b>5.651</b>	<b>Andre driftsudgifter i alt</b>	<b>0</b>	<b>0</b>
		<b>NOTE 7 - Indtægter af kapitalandele i tilknyttede virksomheder</b>		
0	0	Nordjyllandsværket A/S	-1.500	0
0	0	Aalborg Varme A/S	0	0
0	0	Aalborg Decentrale Værker A/S	0	0
0	0	Aalborg Energicenter A/S	0	-4
0	0	Aalborg Bygas A/S	0	0
0	0	Aalborg Naturgas Salg A/S	-53	0
0	0	Aalborg Fjernkøling A/S	-81	0
<b>0</b>	<b>0</b>	<b>Indtægter af kapitalandele i tilknyttede virksomheder i alt</b>	<b>-1.634</b>	<b>-4</b>

# Noter (fortsat)

1. januar - 31. december

Koncern 2015 1.000 kr.	Koncern 2016 1.000 kr.		Moder- selskab 2016 1.000 kr.	Moder- selskab 2015 1.000 kr.
		<b>NOTE 8 - Indtægter af kapitalandele i øvrige og associerede virksomheder</b>		
-36	0	Aalborg Service A/S	0	0
-36	0	<b>Indtægter af kapitalandele i associerede virksomheder i alt</b>	0	0
		<b>NOTE 9 - Finansielle indtægter</b>		
106	73.357	Renteindtægter mv.	1	0
106	73.357	<b>Finansielle indtægter i alt</b>	1	0
		<b>NOTE 10 - Finansielle omkostninger</b>		
0	139	Resultat kapitalandel	0	0
0	0	Andre renteudgift - gældsbreve	44	0
11	13.667	Andre renteudgifter og gebyrer	35	0
0	6.047	Garantiprovision	0	0
11	19.853	<b>Finansielle omkostninger i alt</b>	79	0
		<b>NOTE 11 - Skat af årets resultat</b>		
0	-4	Årets aktuelle skat	0	0
0	21	Regulering af udskudt skat	0	0
0	18	<b>Skat af årets resultat i alt</b>	0	0

# Noter (fortsat)

## NOTE 12 - Materielle anlægsaktiver

### Moderselskab

	Grunde og bygninger (1.000 kr.)	Produktions anlæg og maskiner (1.000 kr.)	Andre anlæg og drifts-materiel (1.000 kr.)	Materielle anlæg under udførelse (1.000 kr.)	Materielle anlægs-aktiver i alt (1.000 kr.)
Samlet anskaffelsessum primo	0	0	0	0	0
Tilgang i året	0	0	189	243	432
Afgang i året	0	0	0	0	0
<b>Samlet anskaffelsessum ultimo</b>	<b>0</b>	<b>0</b>	<b>189</b>	<b>243</b>	<b>432</b>
Akkumulerede afskrivninger primo	0	0	0	0	0
Årets af- og nedskrivninger	0	0	10	0	10
Afskrivninger vedrørende årets afgang	0	0	0	0	0
<b>Samlede afskrivninger ultimo</b>	<b>0</b>	<b>0</b>	<b>10</b>	<b>0</b>	<b>10</b>
<b>Bogført værdi ultimo</b>	<b>0</b>	<b>0</b>	<b>179</b>	<b>243</b>	<b>422</b>
<b>Bogført værdi primo</b>	<b>0</b>	<b>0</b>	<b>0</b>	<b>0</b>	<b>0</b>

### Koncern

	Grunde og bygninger (1.000 kr.)	Produktions anlæg og maskiner (1.000 kr.)	Andre anlæg og drifts-materiel (1.000 kr.)	Materielle anlæg under udførelse (1.000 kr.)	Materielle anlægs-aktiver i alt (1.000 kr.)
Samlet anskaffelsessum primo	49.994	631.401	3.433	17.922	702.750
Tilgang i året	31.870	891.269	19.824	80.283	1.023.246
Afgang i året	-20.931	-227.629	-394	-45.337	-294.291
<b>Samlet anskaffelsessum ultimo</b>	<b>60.933</b>	<b>1.295.041</b>	<b>22.863</b>	<b>52.868</b>	<b>1.431.705</b>
Akkumulerede afskrivninger primo	405	40.216	659	0	41.280
Årets af- og nedskrivninger	2.658	90.675	2.529	0	95.862
Afskrivninger vedrørende årets afgang	644	254	286	0	1.184
<b>Samlede afskrivninger ultimo</b>	<b>2.419</b>	<b>130.637</b>	<b>2.902</b>	<b>0</b>	<b>135.958</b>
<b>Bogført værdi ultimo</b>	<b>58.514</b>	<b>1.164.405</b>	<b>19.961</b>	<b>52.868</b>	<b>1.295.748</b>
<b>Bogført værdi primo</b>	<b>49.589</b>	<b>591.185</b>	<b>2.774</b>	<b>17.922</b>	<b>661.470</b>

## Noter (fortsat)

### **NOTE 13 - Forudbetaling for anlægsaktiver**

Forudbetaling for anlægsaktiver i regnskabsåret 2015 består af forudbetaling for et kulkraftværk i Nordjylland købt af Vattenfall A/S. Overtagelse af kraftværket, samt risikoovergang sker i januar 2016, ligesom købesumfordeling sker ved risikoovergangen i januar 2016.

Primo januar 2016 videresælges anlægsværdierne herunder havnefaciliteter og administrationsbygninger for i alt 225.000.000 kr. til Aalborg Havn A/S.

## Noter (fortsat)

### NOTE 14 - Finansielle anlægsaktiver

#### Moderselskab

	Datter- virksom- heder 1.000 kr.	Associerede virksom- heder 1.000 kr.	I alt 1.000 kr.
Kostpris 1. januar	552.968	180	553.148
Årets tilgang	41.048	6	41.053
Årets afgang	0	0	0
Kostpris 31. december	<b>594.016</b>	<b>185</b>	<b>594.201</b>
Værdireguleringer 1. januar	0	0	0
Årets resultat	-1.634	0	-1.634
Modtaget udbytte	-15.668	0	-15.668
Regulering af sikringsinstrumenter til dagsværdi ultimo	-6.225	0	-6.225
Værdireguleringer 31. december	<b>-23.527</b>	<b>0</b>	<b>-23.527</b>
<b>Finansielle anlægsaktiver i alt</b>	<b>570.489</b>	<b>185</b>	<b>570.674</b>

#### Kapitalandele i tilknyttede virksomheder

	Hjemsted	Ejerandel (1.000 kr.)	Virksom- hedskapi- tal (1.000 kr.)	Egenkapital (1.000 kr.)	Årets resultat (1.000 kr.)	Aalborg Energi Holding A/S' andel	
						Egenkapital (1.000 kr.)	Årets resultat (1.000 kr.)
Nordjyllandsværket A/S	Aalborg	100%	500	500	-1.500	-7.225	-1.500
Aalborg Varme A/S	Aalborg	100%	100.000	535.000	0	535.000	0
Aalborg Decentrale Værker A/S	Aalborg	100%	500	800	0	800	0
Aalborg Energicenter A/S	Aalborg	100%	1.000	1.000	0	1.000	0
Aalborg Fjernkøling A/S	Aalborg	100%	500	500	-81	419	-81
Aalborg Naturgas Salg A/S	Aalborg	100%	500	548	-53	495	-53
Aalborg Bygas A/S	Aalborg	100%	1.000	40.000	0	40.000	0
						<b>570.489</b>	<b>-1.634</b>

#### Kapitalandele i associerede virksomheder

Aalborg Service A/S	Aalborg	37,0%	500	500	0	185	0
---------------------	---------	-------	-----	-----	---	-----	---

#### Koncern

	Øvrige kapitalandele 1.000 kr.	Associerede virksom- heder 1.000 kr.	I alt 1.000 kr.
Kostpris 1. januar	11	180	191
Årets tilgang	741	6	747
Årets afgang	0	0	0
Kostpris 31. december	<b>752</b>	<b>185</b>	<b>937</b>
Værdireguleringer 1. januar	0	0	0
Årets resultat	-139	0	-139
Værdireguleringer 31. december	<b>-139</b>	<b>0</b>	<b>-139</b>
<b>Finansielle anlægsaktiver i alt</b>	<b>613</b>	<b>185</b>	<b>798</b>

## Noter (fortsat)

Koncern	Koncern		Moder- selskab	Moder- selskab
31.12 2015	31.12 2016		31.12 2016	31.12 2015
1.000 kr.	1.000 kr.		1.000 kr.	1.000 kr.
8.112	3.915	<b>NOTE 15 - Andre tilgodehavender</b>		
72.197	70.598	Adminstration og Service	0	0
		Ikke opkrævet tjenestemandspension ultimo	0	0
<b>80.309</b>	<b>74.513</b>	<b>Andre tilgodehavender i alt</b>	<b>0</b>	<b>0</b>
6.532	0	<b>NOTE 16 - Andre tilgodehavender</b>		
3	11.705	Tilgodehavende moms og afgifter	0	25
50	100	Andre tilgodehavende	14	0
		Sikkerhedstillelse SKAT	0	0
<b>6.586</b>	<b>11.805</b>	<b>Andre tilgodehavender i alt</b>	<b>14</b>	<b>25</b>
500	362	<b>NOTE 17 - Periodeafgrænsningsposter</b>		
		Forudbetaling for følgende år	0	99
<b>500</b>	<b>362</b>	<b>Periodeafgrænsningsposter i alt</b>	<b>0</b>	<b>99</b>
100.000	101.000	<b>NOTE 18 - Egenkapital</b>		
		Selskabskapitalen består af 101.000 aktier á nominelt DKK 1.000	101.000	100.000
150	395	Omkostninger i forbindelse med stiftelse af selskabet udgør	0	0

Virksomhedskapitalen har udviklet sig således:

	2016 1.000 kr.	2015 1.000 kr.
Virksomhedskapital, pr. 1. januar	100.000	500
Kapitalforhøjelse	1.000	99.500
Kaptalnedsættelse	0	0
<b>Virksomhedskapital, pr. 31. december</b>	<b>101.000</b>	<b>100.000</b>

## Noter (fortsat)

Koncern	Koncern		Moder- selskab	Moder- selskab
31.12 2015	31.12 2016		31.12 2016	31.12 2015
1.000 kr.	1.000 kr.		1.000 kr.	1.000 kr.
66.566	12.257	<b>NOTE 19 - Andre hensatte forpligtelser</b>		
0	135.940	Reguleringsmæssig overdækning	0	0
<b>66.566</b>	<b>148.197</b>	Nedrivningsforpligtelse	0	0
		<b>Andre hensatte forpligtelser i alt</b>	<b>0</b>	<b>0</b>
		<b>NOTE 20 - Ikke opkrævet tjenestemandspension</b>		
67.222	71.895	Pensionsforpligtelse primo	0	0
4.975	-1.297	Årets genberegning af forpligtelse	0	0
72.197	70.598			
0	0	Årets netto-hensættelse	0	0
<b>72.197</b>	<b>70.598</b>	<b>Ikke opkrævet tjenestemandspension ultimo</b>	<b>0</b>	<b>0</b>
		<b>NOTE 21 - Gæld til kreditinstitutter</b>		
600.000	684.701	Efter 5 år	0	0
0	9.835	Mellem 1 og 5 år	0	0
0	694.536	Langfristet del	0	0
0	2.318	Inden for 1 år	0	0
<b>600.000</b>	<b>696.854</b>		<b>0</b>	<b>0</b>
		<b>NOTE 22 - Anden gæld</b>		
18.908	22.656	Byggemodningsbidrag	0	0
6.281	12.552	Investeringsbidrag	0	0
<b>25.189</b>	<b>35.208</b>	<b>Anden gæld i alt</b>	<b>0</b>	<b>0</b>
21.829	30.779	Efter 5 år	0	0
2.688	3.543	Mellem 1 og 5 år	0	0
<b>24.517</b>	<b>34.322</b>	Langfristet del	0	0
672	886	Inden for 1 år	0	0
<b>25.189</b>	<b>35.208</b>		<b>0</b>	<b>0</b>
		<b>NOTE 23 - Anden gæld</b>		
834	0	Gældsbrief, Aalborg Gas	0	834
2	2	Depositum Dansk Beredskabskommunikation	0	0
15	15	Depositum TDC Mobil A/S	0	0
0	6.757	Anden gæld	0	0
0	0	Skyldig selskabsskat	0	0
0	2.200	Skyldig moms og afgifter	8.592	0
1.635	4.275	Skyldig A-skat mv.	3.948	0
6.048	19.921	Skyldige feriepenge og afspadsering mv.	19.924	0
<b>8.533</b>	<b>33.170</b>	<b>Anden gæld i alt</b>	<b>32.463</b>	<b>834</b>
		<b>NOTE 24 - Periodeafgrænsningsposter</b>		
18.282	83.268	Forudbetaling for følgende år	0	0
<b>18.282</b>	<b>83.268</b>	<b>Periodeafgrænsningsposter i alt</b>	<b>0</b>	<b>0</b>

## Noter (fortsat)

### NOTE 25 - Sikkerhedsstillelser og eventualforpligtelser

#### Moderselskab

Selskabet har afgivet en moderselskabserklæring overfor Nordjyllandsværket A/S, hvor Aalborg Energi Holding A/S stiller sikkerhed for alle de forpligtelser Nordjyllandsværket A/S har eller får efter Energistyrelsens produktionsbevilling, og øvrig lovgivning, for så vidt angår nedtagelse af anlægget. Forpligtelsen er begrænset til 136,5 mio. kr. i 2015, hvilket opskrives med 3 % årligt til 140.595.000 kr. i 2016. Begrænsningen kan blive ændret hvis de samlede faktiske forpligtelser skønnes at afvige væsentligt fra

Selskabet har afgivet en moderselskabserklæring overfor Nordjyllandsværket A/S, hvor Aalborg Energi Holding A/S stiller garanti for at de nødvendige tekniske kompetencer, og kapacitet til vedligeholdelse og drift af Nordjyllandsværket A/S altid er til rådighed i hele Energistyrelsens produktionsbevillingens løbetid. Selskabet kautionerer ubegrænset for datterselskaberne Aalborg Varme A/S, Aalborg Decentrale Værker A/S, Aalborg Energicenter A/S og Nordjyllandsværket A/S' bankgæld til Danske Bank.

Aalborg Energi Holding har pr. 31. december 2016 stillet en sikkerhed overfor Aalborg Varme A/S på i alt 100 mio. kr.

Aalborg Energi Holding har pr. 31. december 2016 en garanti overfor Vattenfall Energy Trading GmbH på i alt 10 mio. Euro.

Aalborg Energi Holding har pr. 31. december 2016 en garanti overfor NEAS Energy A/S på i alt 20 mio. kr.

Aalborg Energi Holding har pr. 31. december 2016 en garanti overfor Danske Commodities A/S på i alt 20 mio. kr.

Selskabet indgår i en dansk sambeskatning med Nordjyllandsværket A/S, Aalborg Decentrale Værker A/S, Aalborg Energicenter A/S, Aalborg Fjernkøling A/S, Aalborg Bygas A/S og Aalborg Naturgas Salg A/S som datterselskaber. Selskabet hæfter derfor ifølge selskabsskatteloven ubegrænset og solidarisk for selskabsskatter, kildeskatter på udbytter og renter for de sambeskattede selskaber.

#### Koncern

Nordjyllandsværket A/S har pr. 31 december 2016 en garanti overfor Autronica Fire and Security A/S på i alt 410.083 kr.

Nordjyllandsværket A/S har pr. 1. januar 2016 indgået kontrakt vedr. leje af areal og bygninger med Aalborg Havn A/S. Lejemålet er uopsigeligt af lejer i 30 år fra lejemålets ikrafttræden. Herefter kan lejemålet opsiges med et varsel på 5 år.

Pr. 1. januar 2016 har Nordjyllandsværket A/S indgået drift- og forsyningsaftale med Aalborg Havn Logistik A/S vedr. håndtering af kul. Aftalen er uopsigelig så længe den mellem Nordjyllandsværket A/S og Aalborg Havn A/S indgåede areal- og bygningslejekontrakt er gældende. Drift- og forsyningsaftalen omfatter modtagelse af anløbende skibe, oplagring af kul, fremføring via kultransportanlæg heraf til aflevering i bufferlager samt lastning af affalds- og restprodukter. Endvidere er Nordjyllandsværket A/S forpligtet til at købe alt stevedorearbejde forbundet med disse funktioner.

Pr. 1. januar 2016 har Nordjyllandsværket A/S indgået aftale med Vattenfall Energy Trading GMBH om levering af kul. Aftalen ophører efter 5 år. Der er mulighed for at forlænge aftalen. Såfremt Nordjyllandsværket A/S ophører med at anvende kul, kan aftalen opsiges med et varsel på 36 måneder under hensyntagen til en række bestemmelser herom.

Nordjyllandsværket A/S har overfor SKAT stillet en garanti på 50.000 kr. Sikkerheden er stillet til honorering af §3, stk. 11 i mineralolieafgiftsloven.



## Noter (fortsat)

Aalborg Energi Holding har pr. 31. december 2016 en garanti overfor Vattenfall Energy Trading GmbH på i alt 10 mio. Euro.

Aalborg Energi Holding har pr. 31. december 2016 en garanti overfor NEAS Energy A/S på i alt 20 mio. kr.

Aalborg Energi Holding har pr. 31. december 2016 en garanti overfor Danske Commodities A/S på i alt 20

Nordjyllandsværket A/S har overfor Miljø- og Fødevareministeriet stillet en garanti på 2.985.375 kr. Garantier er stillet i medfør af deponeringsbekendtgørelsens §8, stk. 1 efter Miljøbeskyttelsesloven §41, stk. 1.

Nordjyllandsværket A/S har stillet prorata selvskyldnerkaution overfor Eminent A/S på 1.300.000 kr.

Nordjyllandsværket A/S har indgået leasingaftale med Leaseplan vedr. to personbiler. Leasingaftalerne udløber 1. april 2017. Den resterende leasingforpligtelse udgør 64.825 kr.

Nordjyllandsværket A/S har indgået leasingaftale med Pitney Bowes Finans vedr. en frankeringsmaskine. Leasingaftalen udløber 1. juli 2017. Den resterende leasingydelse udgør 1.275 kr.

Nordjyllandsværket A/S har indgået leasingaftale med SG Finans vedr. leje af lift. Leasingaftalen udløber 31. maj 2019. Den resterende leasingforpligtelse udgør 117.690 kr.

Aalborg Bygas A/S har indgået leasingaftale, der løber frem til 31. december 2020. Restleasingforpligtelsen udgør 181.892,85 kr.

Leasingforpligtelser fra operationel leasing. Samlede fremtidige leasingydelser:

	31.12 2016	31.12 2015
	1.000 kr.	1000 kr.
Indenfor 1 år	175	0
Mellem 1 og 5 år	190	0
Efter 5 år	0	0

### NOTE 26 - Eventualaktiver

#### Moderselskab

Der er ingen eventualaktiver pr. 31. december 2016.

#### Koncern

I forbindelse med Konkurrencemyndighedernes afgørelse vedrørende Elsam A/S'/DONG Energy A/S' udnyttelse af sin førende markedsposition for årene 2003-2006 deltager Aalborg Varme A/S via Neas Energy A/S (tidligere Nordjysk Elhandel A/S) i et sagsanlæg mod Elsam A/S/Dong Energy A/S for at få refunderet det for meget betalte. Sagen behandles i Sø- og Handelsretten og forventes afsluttet i sommeren 2019.

Der er ikke indregnet beløb i regnskabet for 2016 vedrørende dette forhold.

## Noter (fortsat)

Koncern 31.12 2015 1.000 kr.	Koncern 31.12 2016 1.000 kr.		Moder- selskab 31.12 2016 1.000 kr.	Moder- selskab 31.12 2015 1.000 kr.
		<b>NOTE 27 - Pengestrømsopgørelse - regulering</b>		
-1	0	Andel i tilknyttet virksomheds resultat efter skat	1.634	4
36	0	Andel i associerede virksomheds resultat efter skat	0	0
0	139	Andel i øvrige kapitalandele	0	0
-106	-73.357	Renteindtægter og lignende indtægter	-1	0
11	19.714	Renteomkostninger og lignende omkostninger	79	0
3.497	100.016	Af- og nedskrivninger inkl. tab og gevinst ved salg	10	0
0	-672	Periodiseret investering- og byggemodningsbidrag	0	0
0	-18	Skat af årets resultat	0	0
2.197	-62.354	Reguleringsmæssig overdækning	0	0
-648	92.925	Over- og underdækning	0	0
<b>4.986</b>	<b>76.393</b>	<b>Reguleringer i alt</b>	<b>1.722</b>	<b>4</b>
		<b>NOTE 28 - Pengestrømsopgørelse - ændring i driftskapital</b>		
0	-1	Ændring i varebeholdninger	0	0
0	-88.211	Ændring i tilgodehavender	-32.708	0
0	94.506	Ændring i leverandører mv.	-14.021	0
0	-157.893	Andre ændringer i driftskapital	31.630	0
<b>0</b>	<b>-151.599</b>	<b>Ændring i driftskapital i alt</b>	<b>-15.099</b>	<b>0</b>
		<b>NOTE 29 - Honorar til generalforsamlingsvalgt revisor</b>		
85	230	Lovpligtig revision	47	0
0	14	Andre erklæringsopgaver med sikkerhed	10	0
9	0	Skatterådgivning	0	2
774	684	Andre ydelser	82	8
<b>869</b>	<b>928</b>	<b>Revisorhonorar i alt</b>	<b>139</b>	<b>10</b>

### NOTE 30 - Omtale af betydningsfulde hændelser, som er indtruffet efter regnskabsårets afslutning

Der er efter regnskabsårets afslutning ikke indtruffet begivenheder, som væsentligt vil kunne påvirke selskabets finansielle stilling.

## 12 Anvendt regnskabspraksis

Årsrapporten for Aalborg Energi Holding A/S for 2016 er aflagt i overensstemmelse med årsregnskabslovens bestemmelser i regnskabsklasse stor C.

Årsregnskabet er aflagt i danske kroner.

### **Generelt om indregning og måling**

Regnskabet er udarbejdet med udgangspunkt i det historiske kostprisprincip.

Indtægter indregnes i resultatopgørelsen i takt med, at de indtjenes. Herudover indregnes værdireguleringer af finansielle aktiver og forpligtelser, der måles til dagsværdi eller amortiseret kostpris. Endvidere indregnes i resultatopgørelsen alle omkostninger, der er afholdt for at opnå årets indtjening, herunder afskrivninger, nedskrivninger og hensatte forpligtelser samt tilbageførsler som følge af ændrede regnskabsmæssige skøn af beløb, der tidligere har været indregnet i resultatopgørelsen.

Aktiver indregnes i balancen, når det er sandsynligt, at fremtidige økonomiske fordele vil tilflyde selskabet, og aktivets værdi kan måles pålideligt.

Forpligtelser indregnes i balancen, når det er sandsynligt, at fremtidige økonomiske fordele vil fragå selskabet, og forpligtelsens værdi kan måles pålideligt.

Ved første indregning måles aktiver og forpligtelser til kostpris. Efterfølgende måles aktiver og forpligtelser som beskrevet for hver enkelt regnskabspost nedenfor.

Visse finansielle aktiver og forpligtelser måles til amortiseret kostpris, hvorved der indregnes en konstant effektiv rente over løbetiden. Amortiseret kostpris opgøres som oprindelig kostpris med fradrag af afdrag og tillæg/fradrag af den akkumulerede afskrivning af forskellen mellem kostprisen og det nominelle beløb. Herved fordeles kurs- tab og gevinst over løbetiden.

Ved indregning og måling tages hensyn til forudsigelige tab og risici, der fremkommer, inden årsrapporten aflægges, og som be- eller afkræfter forhold, der eksisterede på balancedagen.

### *Leasing*

Leasingkontrakter, hvor selskabet har alle væsentlige risici og fordele forbundet med ejendomsretten (finansiell leasing), indregnes i balancen til det laveste af dagsværdien af aktivet og nutidsværdien af leasingydelse, beregnet ved anvendelse af leasingaftalens interne rente eller en alternativ lånerente som diskonteringsfaktor. Finansielt leasede aktiver af- og nedskrives efter samme praksis som fastlagt for selskabets øvrige anlægsaktiver.

Den kapitaliserede restleasingforpligtelse indregnes i balancen som en gældsforpligtelse, og leasingydelsens rentedel omkostningsføres løbende i resultatopgørelsen. Alle øvrige leasingkontrakter betragtes som operationel leasing. Ydelser i forbindelse med operationel leasing indregnes lineært i resultatopgørelsen over leasingperioden.

#### *Omregning af fremmed valuta*

Transaktioner i fremmed valuta omregnes til transaktionsdagens kurs. Valutakursdifferencer, der opstår mellem transaktionsdagens kurs og kursen på betalingsdagen, indregnes i resultatopgørelsen som en finansiell post. Hvis valutapositioner anses for sikring af fremtidige pengestrømme, indregnes værdireguleringerne direkte på egenkapitalen. Tilgodehavender, gæld og andre monetære poster i fremmed valuta, som ikke er afregnet på balancedagen, måles til balancedagens valutakurs. Forskellen mellem balancedagens kurs og kursen på tidspunktet for tilgodehavendets eller gældens opståen indregnes i resultatopgørelsen under finansielle indtægter og omkostninger. Anlægsaktiver, der er købt i fremmed valuta, måles til kursen på transaktionsdagen.

#### *Afledte finansielle instrumenter*

Afledte finansielle instrumenter indregnes første gang i balancen til kostpris og måles efterfølgende til dagsværdi. Positive og negative dagsværdier af afledte finansielle instrumenter klassificeres som "Andre tilgodehavender" henholdsvis "Andre forpligtelser". Ændringen i dagsværdien af afledte finansielle instrumenter indregnes i resultatopgørelsen, medmindre det afledte finansielle instrument klassificeres som og opfylder kriterierne for regnskabsmæssig sikring.

#### **Konsolideringspraksis**

Koncernregnskabet omfatter modervirksomheden Aalborg Energi Holding A/S samt de 100 % ejede dattervirksomheder Nordjyllandsværket A/S, Aalborg Varme A/S, Aalborg Decentrale Værker A/S, Energicenter Aalborg A/S, Aalborg Fjernkøling A/S, Aalborg Bygas A/S og Aalborg Naturgas Salg A/S.

Koncernregnskabet er udarbejdet som et sammendrag af modervirksomhedens og dattervirksomhedernes årsregnskaber ved sammenlægning af ensartede regnskabsposter.

I henhold til de nye bestemmelser i årsregnskabsloven er konsolideringen for 2015 kun udarbejdet for perioden 1. december 2015 til 31. december 2015, hvor koncernstrukturen selskabsretligt og skatteretligt har eksisteret.

Ved konsolidering foretages eliminering af koncerninterne indtægter og omkostninger, aktiebesiddelser, interne mellemværender og udbytter samt realiserede og urealiserede fortjenester og tab ved transaktioner mellem konsoliderede virksomheder.

Kapitalandele i dattervirksomheder udignes med den forholdsmæssige andel af dattervirksomhedernes regnskabsmæssige indre værdi.

#### **Resultatopgørelsen**

##### *Nettoomsætning*

Indtægter omfatter salg af periodiseret abonnement, varme, gas, el, rådgivning mv. samt periodiseret udlejning af personale og salg af administrative ydelser mv. Nettoomsætningen indregnes i resultatopgørelsen når levering og risikoovergang til køber har fundet sted.

Nettoomsætningen indregnes eksklusiv moms og afgifter, og med fradrag af rabatter.

Igangværende arbejde for fremmed regning indtægtsføres efter produktionsprincippet.

#### *Produktionsomkostninger*

Produktionsomkostninger omfatter de omkostninger, herunder afskrivninger og gager, der afholdes for at opnå årets nettoomsætning. Herunder indgår direkte og indirekte omkostninger til råvarer og hjælpematerialer, løn og gager, samt afskrivninger på produktionsanlæg.

#### *Distributionsomkostninger*

I distributionsomkostninger indregnes omkostninger, der er afholdt til løn samt indlejning af personale. Endvidere indregnes omkostninger, der er afholdt til drift og vedligeholdelse af ledningsnet, pumpestationer, boringer m.m. samt afskrivninger.

#### *Administrationsomkostninger*

I administrationsomkostninger indregnes omkostninger, der er afholdt i året til ledelse og administration, herunder omkostninger til ledelse og bestyrelse, arbejdsgiverforening via KL samt direktions- og bestyrelsesansvarsforsikring

#### *Andre driftsindtægter/- udgifter*

Andre indtægter og omkostninger indeholder regnskabsposter af sekundær karakter i forhold til virksomhedens hovedaktiviteter, herunder lejeindtægter.

#### *Indtægter af kapitalandele i dattervirksomheder og associerede virksomheder*

Resultat i dattervirksomheder og associerede virksomheder indeholder de forholdsmæssige andele af resultaterne.

#### *Finansielle poster*

Finansielle indtægter og omkostninger indregnes i resultatopgørelsen med de beløb, der vedrører regnskabsåret. Finansielle poster omfatter renteindtægter og -omkostninger. Realiserede og urealiserede kurstab vedrørende transaktioner i fremmed valuta. Endvidere indgår realiserede og urealiserede tab vedrørende afledte finansielle instrumenter, der ikke er indgået til sikring af nettoomsætning eller produktionsomkostninger.

#### *Skat af årets resultat*

Skat af årets resultat, som består af årets aktuelle skat og årets udskudte skat, indregnes i resultatopgørelsen med den del, der kan henføres til årets resultat, og direkte på egenkapitalen med den del, der kan henføres til egenkapitaltransaktioner. Den skat, der indregnes i resultatopgørelsen, klassificeres som henholdsvis skat af ordinær drift og skat af ekstraordinære poster.

Ændring i udskudt skat som følge af ændringer i skattesatser indregnes i resultatopgørelsen.

Selskabet er sambeskattet med datterselskaberne. Skatteeffekten af sambeskatningen med dattervirksomhederne fordeles på såvel overskuds- som underskudsgivende virksomheder i forhold til disses skattepligtige indkomster (fuld fordeling med refusion vedrørende skattemæssige underskud). De sambeskattede selskaber indgår i acontoskatteordningen.

## Balance

### *Materielle anlægsaktiver*

Materielle anlægsaktiver omfatter grunde og bygninger, produktionsanlæg og maskiner samt anlæg og driftsmateriel. Materielle anlægsaktiver måles til kostpris med tillæg af opskrivninger og med fradrag af akkumulerede af- og nedskrivninger. Kostprisen omfatter direkte og indirekte omkostninger til løn, vogne, materialer og ydelser leveret af underleverandører samt indirekte produktionsomkostninger. Anlægstilskud modregnes i aktivets anskaffelsessum.

For egenfremstillede aktiver omfatter kostprisen direkte og indirekte omkostninger til materialer, komponenter, underleverandører og løn.

Renteomkostninger på lån optaget direkte til finansiering af fremstilling af materielle anlægsaktiver indregnes i kostprisen over fremstillingsperioden. Alle indirekte henførbare låneomkostninger indregnes i resultatopgørelsen.

Afskrivninger foretages lineært over levetiden med udgangspunkt i aktivernes ibrugtagningstidspunkt. Afskrivningsperioderne udgør:

Domicil- og tekniske bygninger	1-75 år
Produktionsanlæg og maskiner	1-50 år
Andre anlæg, driftsmateriel og inventar	0-10 år

Scrapværdier revurderes årligt.

Anlægsaktiver, der afhændes eller skrottes, udgår af afskrivningsgrundlaget. Avance eller tab, opgøres som forskellen mellem salgssummen med fradrag af salgsmkostninger og den regnskabsmæssige værdi på salgstidspunktet. Avance eller tab indregnes i resultatopgørelsen under andre driftsindtægter/- udgifter.

Den regnskabsmæssige værdi af materielle anlægsaktiver gennemgås årligt for at afgøre, om der er indikation af værdiforringelse ud over det, som udtrykkes ved afskrivning.

Hvis dette er tilfældet, gennemføres en nedskrivningstest til afgørelse af, om genindvindingsværdien er lavere end den regnskabsmæssige værdi, og der nedskrives til den lavere genindvindingsværdi. Denne nedskrivningstest gennemføres årligt på igangværende udviklingsprojekter, uanset om der er indikationer for værdifald.

Genindvindingsværdien for aktivet opgøres som den højeste værdi af nettosalgsprisen og kapitalværdien. Er det ikke muligt at fastsætte en genindvindingsværdi for det enkelte aktiv, vurderes aktiverne samlet i den mindste gruppe af aktiver, hvor der ved en samlet vurdering kan fastsættes en pålidelig genindvindingsværdi.

#### *Nedskrivninger*

Der foretages i medfør af notat af 15. april 2011 fra Erhvervsstyrelsen ikke nedskrivningstest. Nedskrivningstest foretages alene, når begivenheder indtræffer, som indikerer en værdiforringelse.

#### *Finansielle anlægsaktiver*

Kapitalandele i dattervirksomheder og associerede virksomheder samt øvrige kapitalandele værdiansættes efter den indre værdis metode, således at der i resultatopgørelsen og balancen medtages en forholdsmæssig andel af henholdsvis virksomhedernes resultat for året.

Den samlede nettoopskrivning af kapitalandele i dattervirksomheder henlægges via overskudsdisponering til "Reserve for nettoopskrivning efter den indre værdis metode" under egenkapitalen. Reserven reduceres med udbytteudlodninger til moderselskabet og reguleres med andre egenkapitalbevægelser i dattervirksomhederne.

Dattervirksomheder med negativ regnskabsmæssig indre værdi indregnes til DKK 0. Har moderselskabet en retslig eller en faktisk forpligtelse til at dække virksomhedens underbalance, indregnes en hensat forpligtelse hertil.

#### *Varebeholdninger*

Varebeholdninger måles til kostpris på grundlag af FIFO-princippet eller til nettorealisationseværdi, hvis denne er lavere.

#### *Tilgodehavender*

Tilgodehavender måles til amortiseret kostpris, der sædvanligvis svarer til nominal værdi. Værdien reduceres med nedskrivninger til imødegåelse af forventede tab.

#### *Periodeafgrænsningsposter*

Periodeafgrænsningsposter indregnet under aktiver omfatter forudbetalte omkostninger vedrørende efterfølgende regnskabsår.

#### *Hensatte forpligtelser*

Hensatte forpligtelser indregnes, når selskabet som følge af en begivenhed indtruffet senest på balancedagen har en retslig eller faktisk forpligtelse, og det er sandsynligt, at der må afgives økonomiske fordele for at indfri forpligtelsen, men at den faktiske betalingsstørrelse samt faktiske betalingstidspunkt er usikkert.

#### *Forpligtigelse til tjenestemandspensioner*

Forpligtigelser ifølge uafdækkede pensionstilsagn opføres som gæld i balancen, og reguleres hvert år ifølge ny genberegning af årets og den historiske pensionsforpligtigelse.

#### *Langfristede gældsforpligtelser*

Lån indregnes ved låneoptagelsen til det modtagne provenu med fradrag af afholdte transaktionsomkostninger. I efterfølgende perioder måles lånene til amortiseret kostpris, således at forskellen mellem provenuet og den nominelle værdi indregnes i resultatopgørelsen som en renteomkostning over låneperioden.

Prioritetsgæld er således målt til amortiseret kostpris, der for kontantlån svarer til lånets restgæld. For obligationslån svarer amortiseret kostpris til en restgæld beregnet som lånets underliggende kontantværdi på låneoptagelsestidspunktet reguleret med en over afdragstiden foretaget afskrivning af lånets kursregulering på optagelsestidspunktet.

Investerings- og byggemodningsbidrag opføres som anden gæld, der indtægtsføres over brugstiden på 30-50 år. Afskrivningsperioden afspejler de tilsvarende gennemsnitlige materielle anlægsaktiver.

#### *Over-/underdækning*

Den akkumulerede over-/underdækning efter Varmeforsyningsloven er udtryk for et mellemværende med kunderne og indregnes under tilgodehavender (underdækning) eller gæld (overdækning) via nettoomsætningen.

#### *Regulatorisk over- og underdækning*

Underdækninger vedrørende tidligere perioder, som i de kommende år kan indregnes i taksterne og opkræves hos forbrugerne, er indregnet i balancen under posten "Regulatorisk underdækning" via nettoomsætningen i det omfang, selskabet forventer at opkræve underdækningen.

Overdækninger vedrørende tidligere perioder, som i de kommende år skal indregnes i taksterne og tilbagebetales til forbrugerne, er indregnet i balancen under posten "Regulatorisk overdækning" via nettoomsætningen.

#### *Udskudte skatteaktiver og -forpligtelser*

Der indregnes udskudt skat af alle midlertidige forskelle mellem regnskabs- og skattemæssig værdi af aktiver og forpligtelser. Der indregnes dog ikke udskudt skat af midlertidige forskelle vedrørende ikke-skattemæssigt afskrivningsberettiget goodwill samt andre poster, hvis disse - bortset fra ved virksomhedsovertagelser - er opstået på anskaffelsestidspunktet uden at have effekt på det regnskabsmæssige resultat eller den skattepligtige indkomst.

Udskudt skat måles på grundlag af de skatteregler og skattesatser, der med balancedagens lovgivning vil være gældende, når den udskudte skat forventes udløst som aktuel skat. I de tilfælde, hvor opgørelse af skatteværdien kan foretages efter alternative be-



skatningsregler, måles udskudt skat på grundlag af den planlagte anvendelse af aktivet henholdsvis afvikling af forpligtelsen.

Udskudte skatteaktiver, herunder skatteværdien af fremførselsberettiget skattemæssigt underskud, måles til den værdi, hvortil aktivet forventes at kunne realiseres, enten ved udligning i skat af fremtidig indtjening eller ved modregning i udskudte skatteforpligtelser.

Udskudte skatteaktiver og -forpligtelser præsenteres modregnet inden for samme juridiske skatteenhed.

#### *Aktuelle skattetilgodehavender og -forpligtelser*

Aktuelle skattetilgodehavender og -forpligtelser indregnes i balancen med det beløb, der kan beregnes på grundlag af årets forventede skattepligtige indkomst reguleret for skat af tidligere års skattepligtige indkomster. Skattetilgodehavender og -forpligtelser præsenteres modregnet i det omfang, der er legal modregningsadgang, og posterne forventes afregnet netto eller samtidig.

#### *Modtagne forudbetalinger fra kunder*

Modtagne forudbetalinger indregnet under forpligtelser omfatter modtagne forudbetalinger vedrørende indtægter i efterfølgende regnskabsår.

#### *Andre gældsforpligtelser*

Andre gældsforpligtelser måles til amortiseret kostpris, som i al væsentlighed svarer til dagsværdien.

#### *Periodeafgrænsningsposter*

Periodeafgrænsningsposter indregnet under forpligtelser omfatter modtagne forudbetalinger vedrørende indtægter i efterfølgende regnskabsår.

### **Pengestrømsopgørelse**

Pengestrømsopgørelsen viser selskabets pengestrømme for året opdelt på drifts-, investerings- og finansieringsaktivitet, årets forskydning i likvider samt selskabets likvider ved årets begyndelse og slutning.

#### *Pengestrøm fra driftsaktivitet*

Pengestrøm fra driftsaktiviteten opgøres som årets resultat reguleret for ændring i driftskapitalen og ikke kontante resultatposter som af- og nedskrivninger og hensatte forpligtelser. Driftskapitalen omfatter omsætningsaktiver minus kortfristede gældsforpligtelser eksklusive de poster, der indgår i likvider.

#### *Pengestrøm fra investeringsaktivitet*

Pengestrøm fra investeringsaktiviteten omfatter pengestrømme fra køb og salg af immaterielle, materielle og finansielle anlægsaktiver.

#### *Pengestrøm fra finansieringsaktivitet*

Pengestrøm fra finansieringsaktiviteten omfatter pengestrømme fra optagelse og tilbagebetaling af langfristede gældsforpligtelser samt ind- og udbetalinger til og fra selskabsdeltagerne.

#### *Likvider*

Likvide midler består af indeståender i pengeinstitutter opført under aktiver samt værdipapirer opført under omsætningsaktiver.

Pengestrømsopgørelsen kan ikke udledes alene af det offentliggjorte regnskabsmateriale.